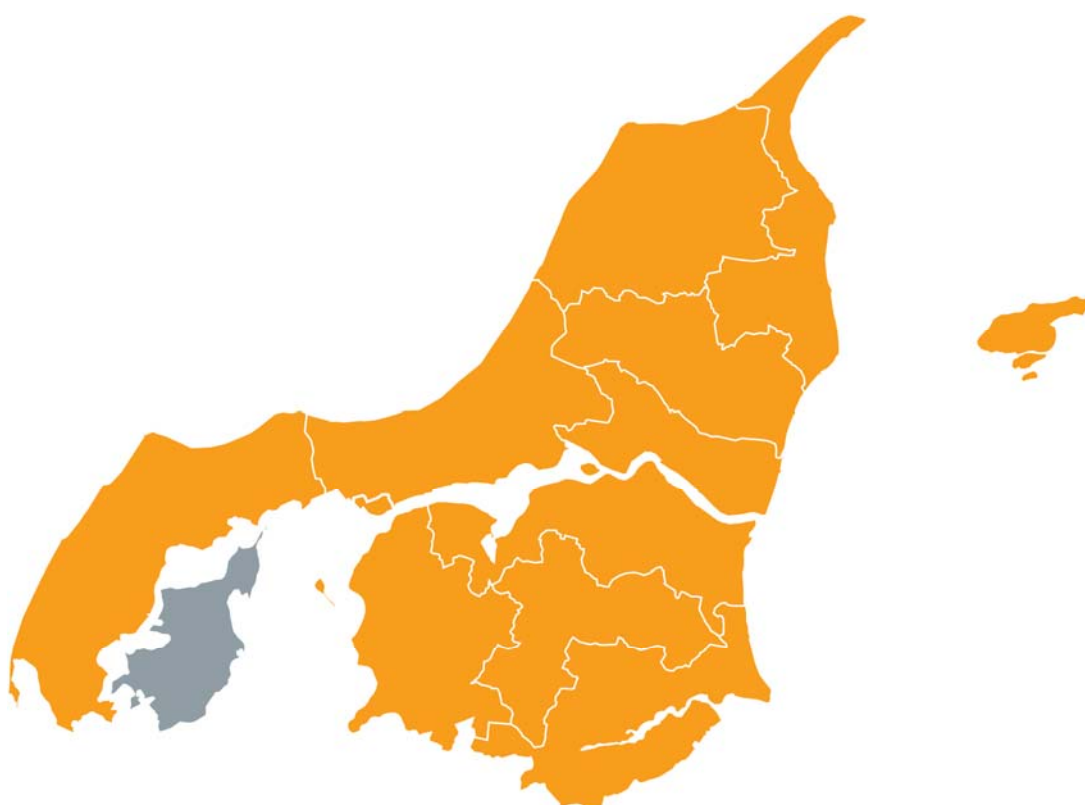


OPFØLGNINGSRAPPORT

Morsø

November 2010



**BESKÆFTIGELSESREGION
NORDJYLLAND**

Indledning

Beskæftigelsesregion Nordjylland følger løbende op på resultaterne af jobcentrenes indsats. Dette gøres kvartalsvis. I denne rapport følges op på følgende:

Målgrupperne for beskæftigelsesindsatsen	3
Beskæftigelsesministerens mål 1 – Arbejdskraftreserven	4
Beskæftigelsesministeriets mål 2 – Sygedagpengeforløb over 26 uger	7
Beskæftigelsesministeriets mål 3 – Ungeindsatsen.....	9
Den aktive beskæftigelsesindsats.....	12

Opfølgingsrapporten indeholder således resultater af jobcenterets indsats i forhold til ministerens mål og den aktive beskæftigelsesindsats. Desuden gives et overblik over jobcenterets målgrupper.

Hvert afsnit indledes med en opsamling af resultaterne. I hvert afsnit indgår nogle faste figurer og/eller tabeller. Hvis analysen peger på nogle særlige udfordringer, udbygges afsnittet for at få dette belyst.

Opfølgingsrapporten er udelukkende baseret på data fra www.jobindsats.dk.

God læselyst.

Målgrupperne for beskæftigelsesindsatsen

Indledningsvis et overblik over antallet af personer, der modtager offentlig forsørgelse i Jobcenter Morsø.

Jobcentrene skal varetage indsatsen for alle ydelsesgrupper. I det følgende gives en oversigt over, hvor stor jobcentrets målgruppe er.

Det skal bemærkes, at målingerne for både dagpengemodtagere og kontant- og starthjælpsmodtagere viser antallet af fuldtidsbruttoledige, dvs. både ledige og aktiverede fuldtidspersoner. Dette gøres for at give et samlet overblik over antallet af personer, der modtager disse ydelser. Indsatsen for både ledige og aktiverede er jobcenterets opgave.

Oversigten omfatter også førtidspensionister og personer ansat i fleksjob. Det skyldes, at jobcenteret er ansvarlig for opfølgningen i forhold til personer ansat i fleksjob, mens antallet af førtidspensionister er inddraget for at fastholde fokus på, om antallet af førtidspensionister henholdsvis stiger og falder. Det er væsentligt, at jobcentrene til stadighed har fokus på hvor mange borgere, der mister tilknytningen til arbejdsmarkedet.

Sammenfatning af analysen af den samlede målgruppe for beskæftigelsesindsatsen i Jobcenter Morsø:

- I september 2010 modtog i 3.290 personer, svarende til 23,4 af befolkningen i Morsø Kommune, en forsørgelsesydelse. Det er en væsentlig større andel end Nordjyllands med 17,9%.
- Det samlede antal personer, der modtager en forsørgelsesydelse, er steget med 1,9% på et år. Når førtidspensionisterne tages ud af denne beregning, ses imidlertid, at antallet af borgere, der modtager en forsørgelsesydelse, er steget med 4,1%. Morsø skiller sig blandt ud fra udviklingen i Nordjylland ved at have en markant større stigning i antal dagpengemodtagere og en mindre stigning i antallet på kontant- og starthjælp.

Oversigt:

Oversigt over offentlige forsørgelsesydelse - Morsø							
	sep-09		sep-10		Udvikling	Nordjylland	
	Fuldtids personer	Pct. af befolkning (16-66 år)	Fuldtids-personer	Pct. af befolkning (16-66 år)		Fuldtids-personer Pct.	Pct. af befolkning (16-66 år)
A-dagpenge	522	3,7	603	4,3	15,5%	3,6	1,7%
Kontant- og starthjælp	340	2,4	349	2,5	2,6%	2,6	5,6%
Introduktionsydelse	42	0,3	57	0,4	35,7%	0,1	24,1%
Revalidering	72	0,5	55	0,4	-23,6%	0,4	-4,1%
Forrevalidering	7	0,1	6	0,0	-14,3%	0,1	-7,9%
Sygedagpenge	366	2,6	339	2,4	-7,4%	2,3	-10,9%
Ledighedsydelse	60	0,4	70	0,5	16,7%	0,4	11,4%
Fleksjob	292	2,1	296	2,1	1,4%	1,6	1,0%
Førtidspension	1.529	10,8	1.515	10,8	-0,9%	6,8	0,8%
Ydelsesgrupper i alt	3.230	22,9	3.290	23,4	1,9%	17,9	0,1%
Uden førtidspension	1.701	12,1	1.775	12,6	4,4%	11,1	-0,2%

Tabellen viser:

- I september 2010 modtog i 3.290 personer, svarende til 23,4% af befolkningen i Morsø Kommune, en forsørgelsesydelse.
- Det samlede antal personer på en forsørgelsesydelse, er steget med 1,9% på et år, hvor den i Nordjylland er næsten uændret. Tages førtidspensionisterne ud af denne beregning, er antallet steget med 4,4%, hvor tallet er faldet ganske lidt for Nordjylland. Stigningen i Morsø kommune skyldes primært en vækst i antallet af A-dagpengemodtagere, hvor stigningen er en del højere end i Nordjylland.
- Morsø har nærmest uændret andel på introduktionsydelse, men tallet for Nordjylland er vokset med 24,1%. Også for ledighedsydelse har Morsø en langt lavere stigning end Nordjylland.

Beskæftigelsesministerens mål 1 – Arbejdskraftreserven¹

Mål 1: Styrket indsats for, at virksomhederne får den arbejdskraft, de har behov for.

Sammenfatning af analysen af Jobcenter Morsøs resultater vedr. mål 1:

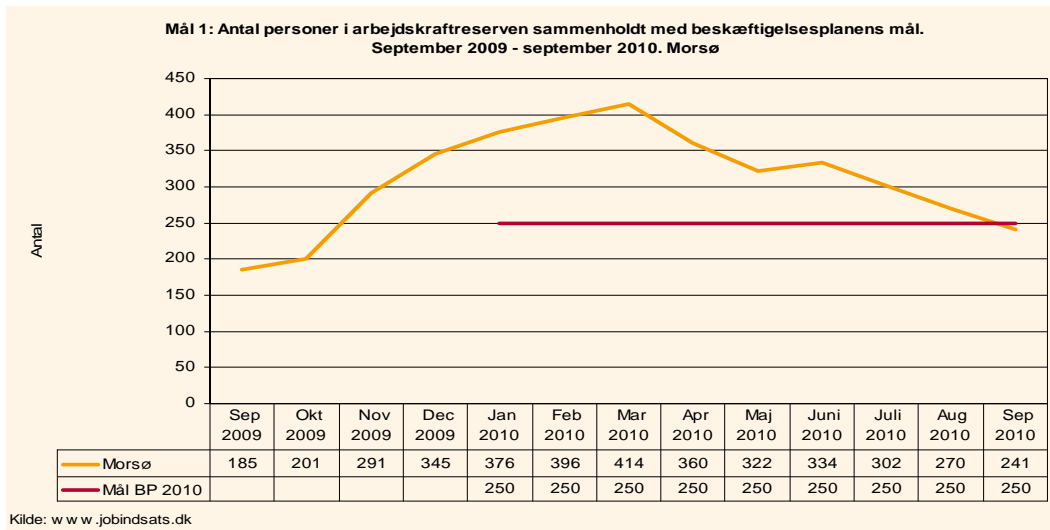
- I september 2010 var der 241 personer i arbejdskraftreserven i Morsø Kommune.
- Arbejdskraftreserven er efter en kraftig stigning fra september 2009 til marts 2010, hvor det toppede med 414, begyndt at falde.
- 32% af de ledighedsberørte i Morsø er i arbejdskraftreserven.
- Arbejdskraftreserven er steget med 30% fra september 2009 til september 2010. Stigningen er større end i Nordjylland (21%) og i hele landet (24%), og i klyngen har kun et enkelt

¹ Arbejdskraftreserven består af arbejdsparate dagpengemodtagere samt kontant- og starthjælpsmodtagere, der har haft 3 måneders sammenhængende ledighed.

Opfølgingsrapport Jobcenter Morsø. 4. kv. 2010

jobcenter en større stigning. For dagpengemodtagere er tallet steget med 64% og for kontant- og starthjælpsmodtagere er der et fald på 28%.

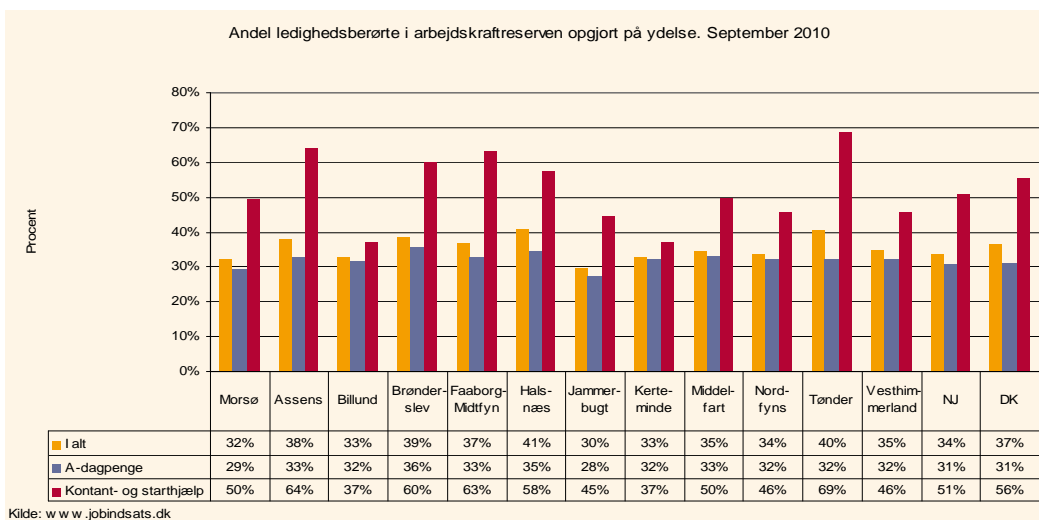
1. Arbejdskraftreserven og målet



Figuren viser:

- Af beskæftigelsesplan 2010 fremgår det, at målet er, at arbejdskraftreserven begrænses til 250 personer i december 2010. I september 2010 var der 241 personer i arbejdskraftreserven i Morsø Kommune.
- Arbejdskraftreserven steg ganske kraftigt fra september 2009 til marts 2010, hvorfra faldet begyndte.

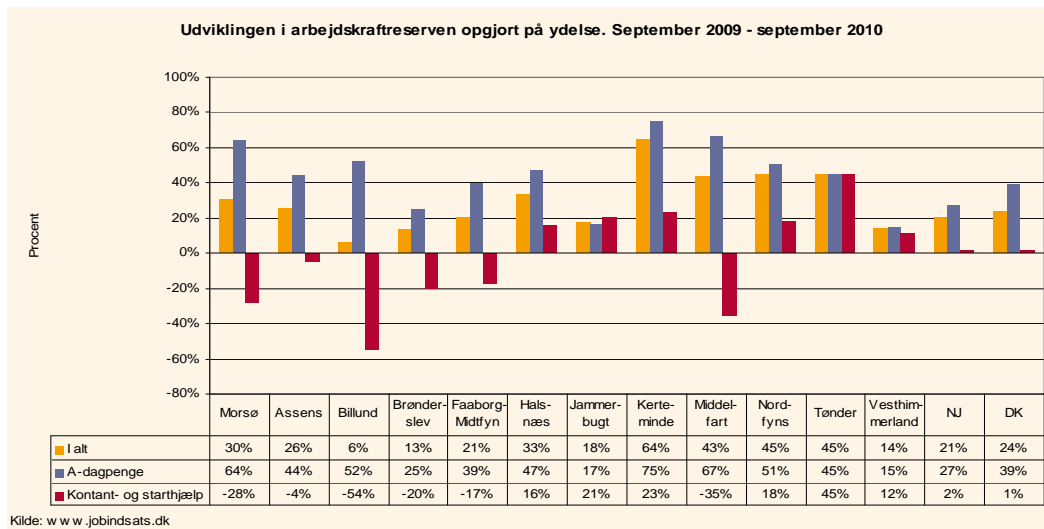
2. Arbejdskraftreservens andel af de ledighedsberørte



Figuren viser:

- 32% af de ledighedsberørte i Morsø er i arbejdskraftreserven. Andelen er tæt på det nordjyske tal og ikke ret langt fra tallet for hele landet. Det ligner tallet for mange af de øvrige jobcentre.
- 29% af dagpengemodtagerne er i arbejdskraftreserven. Her ligger Morsø også tæt på de øvrige jobcentre og Nordjylland og hele landet.
- 50% af kontant og starthjælpsmodtagerne er i arbejdskraftreserven. Morsø afviger ikke meget fra Nordjylland og hele landet, men i klyngen går det fra 37% til 69%.

3: Udviklingen i arbejdskraftreserven



Figuren viser:

- Arbejdskraftreserven er steget med 30% fra september 2009 til september 2010. Stigningen er klart højere end for hele landet og Nordjylland og højere end for de fleste af jobcentre i klyngen.
- Der har været en markant større stigning for dagpengemodtagere, 64%, end i næsten alle andre jobcentre i klyngen og langt højere end på landsplan og i Nordjylland.
- Morsø er blandt de 6 jobcentre i klyngen, der har haft et fald i antallet af kontant- og starthjælpsmodtagere. Hele landet og Nordjylland har en næsten uændret udvikling.

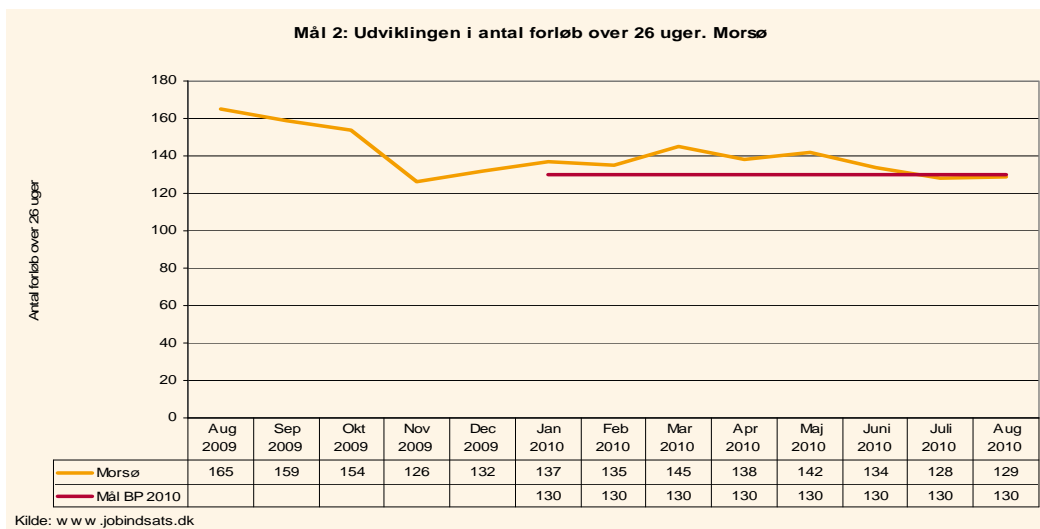
Beskæftigelsesministeriets mål 2 – Sygedagpengeforløb over 26 uger

Mål 2: Styrket indsats for at nedbringe sygefraværet.

Sammenfatning af analysen af Jobcenter Morsøs resultater vedr. mål 2:

- I august 2010 var der 129 sygedagpengeforløb over 26 uger, hvilket er lige under målet på 130 ved udgangen af året.
- Morsøs andel af sygedagpengeforløb over 26 uger i forhold til alle sygedagpengeforløb er 27%, hvilket er det laveste i klyngen og lavere end i hele landet og i Nordjylland.
- Morsø har oplevet et fald på 22% fra september 2009 til september 2010, hvilket er mindre end i hele landet og i Nordjylland.

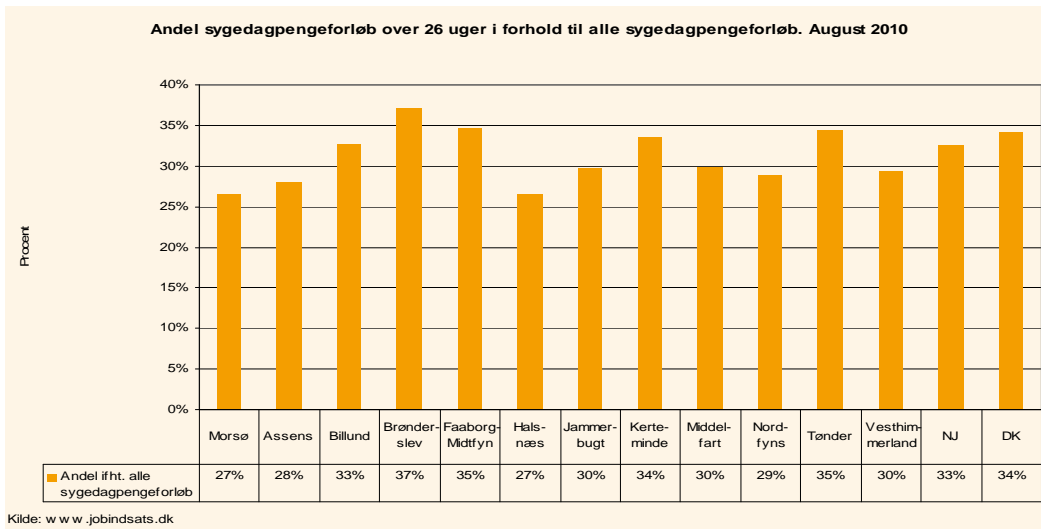
1: Sygedagpengeforløb over 26 uger



Figuren viser:

- Af beskæftigelsesplan 2010 fremgår det, at antallet af sygedagpengeforløb over 26 uger skal være nedbragt til 130 personer i december 2010. I august 2010 er dette mål – med 129 personer - nået.
- Der er fra august 2009 til februar 2010 sket et fald i antallet af sygedagpengeforløb over 26 uger, fra februar til marts 2010 er der sket en beskeden stigning, hvorefter antallet er faldet til de 129 i august 2010.

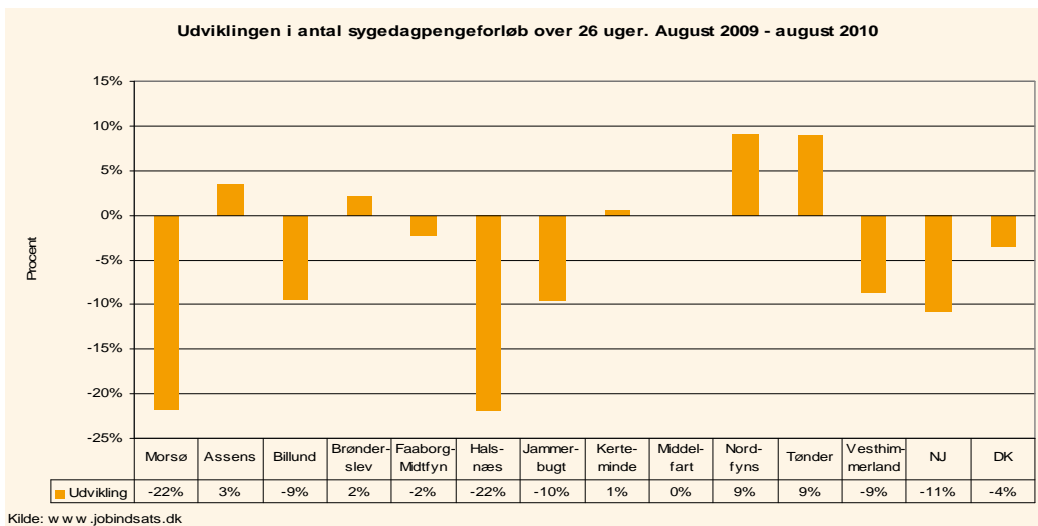
2: Andel forløb over 26 uger i forhold til alle sygedagpengeforløb



Figuren viser:

- Morsøs andel af sygedagpengeforløb over 26 uger i forhold til alle sygedagpengeforløb er 27%. Morsø ligger altså under gennemsnittet for både Nordjylland og hele landet.
- I klyngen varierer andelen af de længerevarende sygedagpengeforløb fra at udgøre 27% til 37%. Udsvingene er ikke store.

3: Udviklingen i antal sygedagpengeforløb over 26 uger



Figuren viser:

- Morsø har oplevet et markant fald på 22% fra august 2009 til august 2010. Morsø har en udvikling, der kun leveres af en enkelt af kommunerne i klyngen, og som er markant bedre end udviklingen i Nordjylland og på landsplan.

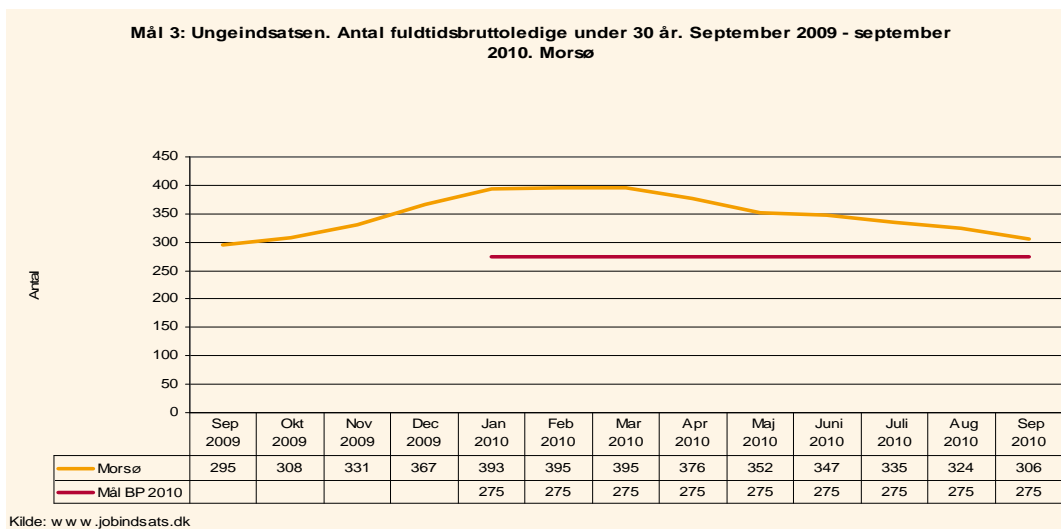
Beskæftigelsesministeriets mål 3 – Ungeindsatsen

Mål 3: Styrket indsats for at få unge kontanthjælps-, starthjælps-, introduktionsydelses- og dagpengemodtagere i arbejde eller i uddannelse.²

Sammenfatning af analysen af Jobcenter Morsøs resultater vedr. mål 3.

- I september 2010 var der 306 unge under 30 år på kontanthjælp, starthjælp, introduktionsydelse og dagpenge.
- Fra september 2009 til marts 2010 skete der en stigning i antallet af unge under 30 år på kontanthjælp, starthjælp, introduktionsydelse og dagpenge. Fra marts 2010 til september er det sket et samlet fald til 306 personer.
- I september 2010 var der 47 unge kontanthjælpsmodtagere mv. under 30 år matchet 1, dvs. jobklar. 88 personer er matchet 2 og vurderes dermed indsatsklar, og 43 er matchet 3 og er dermed midlertidig passiv. Her er der en kraftig stigning de seneste måneder.
- Fra september 2009 til september 2010 har der været en samlet stigning i antal unge på 4%. Tallet for dagpengemodtagere er faldet med 6%, men der har været en stigning på 10% for kontanthjælpsmodtagere m.fl.

Ungeindsatsen og målet



Figuren viser:

- Af beskæftigelsesplan 2010 fremgår det, at målet er, at i december 2010 skal antallet af fuldtidsbruttoledige kontanthjælps-, starthjælps-, introduktionsydelses- og dagpengemodta-

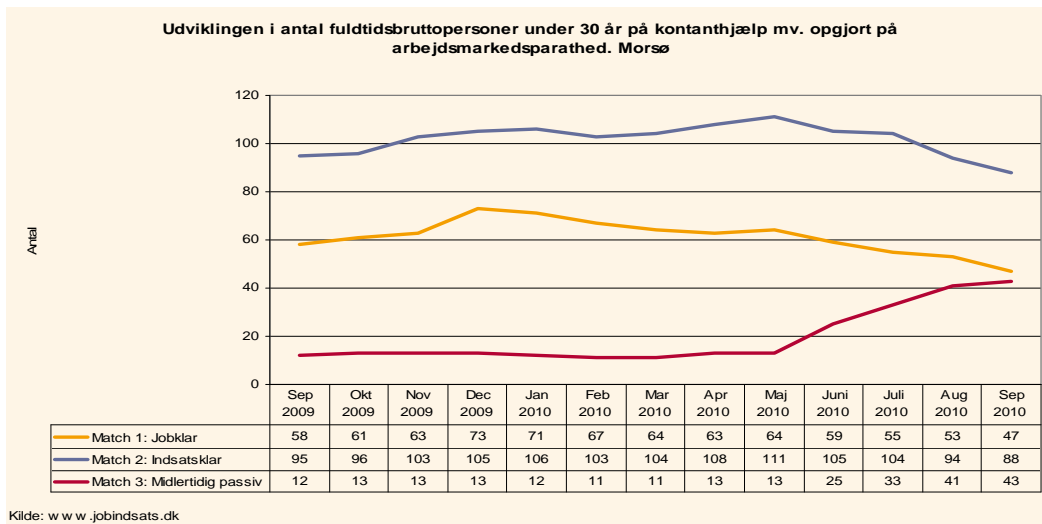
² Definition: Målet og målingen omfatter antal fuldtidsbruttoledige kontanthjælps-, starthjælps-, introduktionsydelses- og dagpengemodtagere under 30 år. Bruttoledige betyder at målingen omfatter såvel ledige som aktiverede. Målingen omfatter både de arbejdsmarkedsparete og de ikke-arbejdsmarkedsparete.

Opfølgingsrapport Jobcenter Morsø. 4. kv. 2010

gere under 30 år være nedbragt til 275 personer. I september 2010 var der 306 unge under 30 år på kontanthjælp, starthjælp, introduktionsydelse og dagpenge.

- Fra september 2009 til marts 2010 skete der en stigning i antallet i målgruppen, fra 295 personer til 395. Fra marts 2010 til september er der for hver måned et fald.

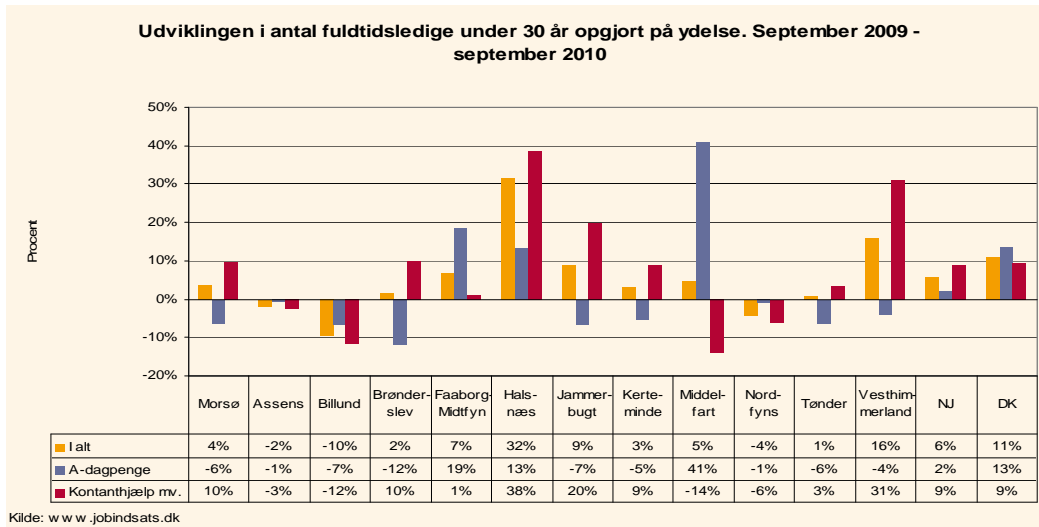
2: Unge på kommunale ydelser og arbejdsmarkedsparethed



Figuren viser:

- I september 2010 var der 47 unge kontanthjælpsmodtagere mv. under 30 år matchet 1, dvs. jobklar. 88 personer er matchet 2 og vurderes dermed indsatsklar, og 43 er matchet 3 og er dermed midlertidig passiv
- Fra september 2009 til september 2010 har der været et fald i antal jobklare unge på 11 personer, mens antallet af indsatsklare unge er faldet med 7.
- Den mest markante udvikling findes for de af midlertidig passive unge, hvor tallet fra september 2009 til september 2010 er gået fra 12 til 43. Stigningen tager fat fra juni 2010.

3: Udviklingen i unge ydelsesmodtagere under 30 år



Figuren viser:

- Fra september 2009 til september 2010 har der været en samlet stigning i antal unge på 4%. Denne stigning er lidt under gennemsnittet for Nordjylland, og den er også et stykke under niveauet på landsplan.
- Antallet af unge på dagpenge er faldet med 6%, hvor tallet for Nordjylland er en stigning 2%, og hele landets tal er en stigning på 13%. I klyngen varierer udviklingen mellem et fald på 12% i Brønderslev til en stigning på 41% i Middelfart.
- Antallet af unge på kontanthjælp mv. er steget med 10%. Stigningen er på niveau med Nordjylland og resten af landet. I klyngen varierer udviklingen mellem et fald på 14% i Middelfart og en stigning på 38% i Halsnæs.

Den aktive beskæftigelsesindsats

Beskæftigelsesministeren har i sommeren 2010 sat ekstra fokus på jobcentrenes aktivering af borgere på offentlig forsørgelse.

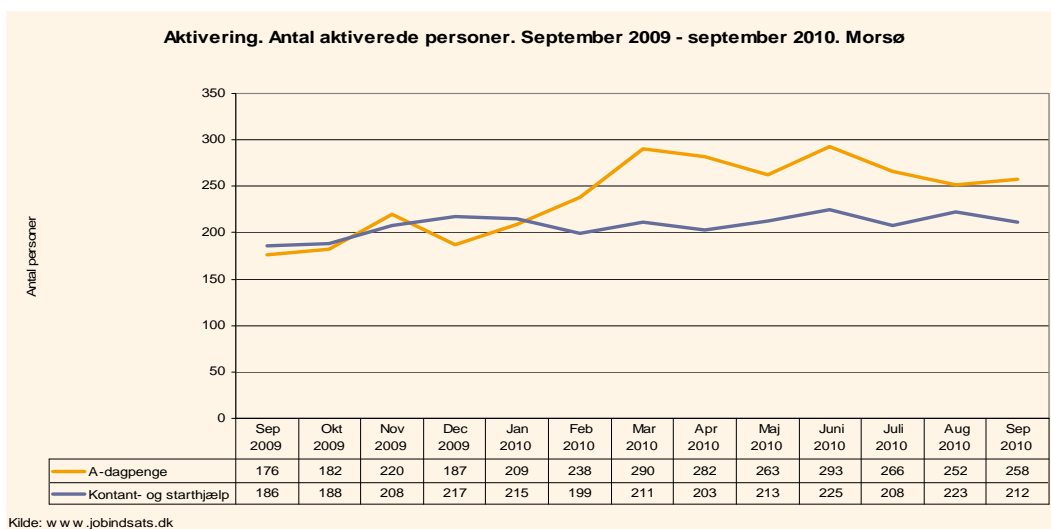
I dette afsnit sættes der derfor fokus på omfanget af aktivering for a-dagpenge, kontant- og start-hjælpsmodtagere, samt hvilke tilbud der oftest benyttes til aktivering.

Målet med den aktive beskæftigelsesindsats er desuden, at mindske antallet af borgere der modtager passiv forsørgelse, da forskning viser, at en aktiv indsats bringer ledige hurtigere ud af offentlig forsørgelse. På den baggrund indgår der ligeledes en måling, der viser, hvor stor en andel af de længerevarende ledige der ikke har deltaget i et tilbud det seneste år.

Sammenfatning af analysen af personer:

- I Morsø har antallet af personer i aktivering været klart stigende hen over det seneste år.
- I Morsø deltager størstedelen af de aktiverede i et vejlednings- og opkvalificeringsforløb efterfulgt af offentlig løntilskud for a-dagpengemodtagere og virksomhedspraktik for kontant- og starthjælpsmodtagere.
- Morsø skiller sig positivt ud ved at have en lille passivandel for a-dagpenge sammenlignet med både klyngen, Nordjylland og landet som helhed.

1: Udvikling i antal aktiverede personer



Figuren viser:

- I september 2010 var 176 personer på a-dagpenge og 186 personer på kontant- og start-hjælp i en beskæftigelsesrettet aktivitet.

Opfølgingsrapport Jobcenter Morsø. 4. kv. 2010

- Antallet af personer på a-dagpenge i en aktivitet er steget kraftigt over det seneste år fra 176 i september 2009 til 258 i september 2010.
- Antallet af kontant- og starthjælpsmodtagere er fra september 2009 og frem til september 2010 steget fra 186 personer til 212.

2: Tilbud, fordelt på målgruppe og tilbudstype.

	A-dagpenge September 2010		Kontant- og starthjælp September 2010		Udvikling Sept. 2009-sept. 2010	
	Antal	Andel	Antal	Andel	Dagpenge	Kontant- og starthjælp
Vejledning og opkvalificering	93	36%	115	48%	58%	-11%
Privat ansættelse med løntilskud	22	9%	6	3%	.	20%
Offentlig ansættelse med løntilskud	75	29%	7	3%	-1%	.
Virksomhedspraktik	77	30%	109	45%	133%	63%
Voksenelever fra ledighed	11	4%	3	1%	-21%	0%
Tilbud i alt	258	100%	240	100%	47%	14%

Kilde: www.jobindsats.dk

Anm: Tilbud i alt er ikke fuldstændig overensstemmende med summen af de enkelte tilbud.³

Tabellen viser:

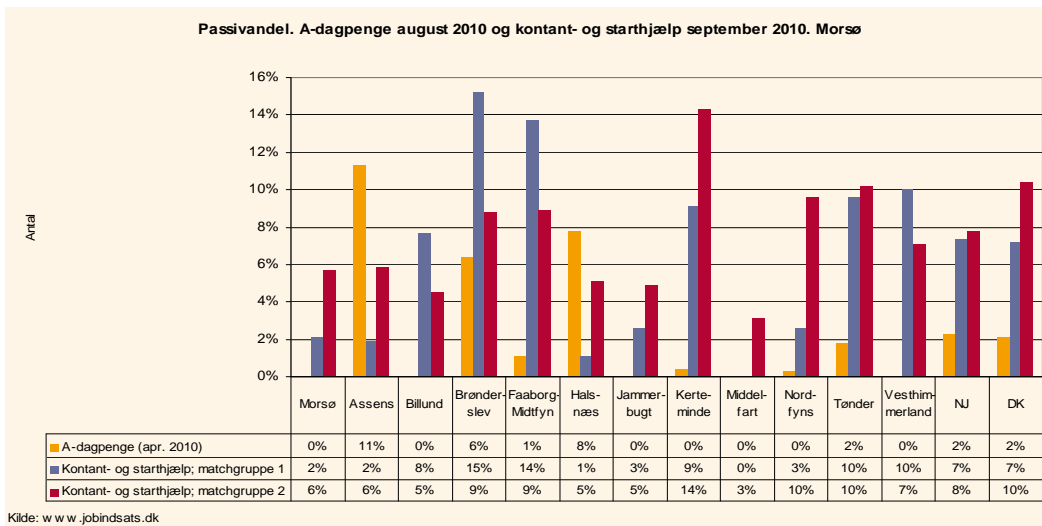
- I Morsø deltager de aktiverede dagpengemodtagere i næsten lige stor grad i vejledning og opkvalificering, offentlig ansættelse med løntilskud og virksomhedspraktik. For kontant- og starthjælpsmodtagere er der lidt flere i vejledning og opkvalificering end virksomhedspraktik.
- Antallet af personer der deltager i tilbud, er det seneste år steget med 91% for dagpengemodtagerne og 43% for kontant- og starthjælpsmodtagerne. For dagpengemodtagerne er den største procentvise stigning sket i antal personer, der deltager i virksomhedspraktik og privat løntilskudsjob. For den anden gruppe er stigningen især i virksomhedspraktik og privat ansættelse med løntilskud.

³ Når man opgør på antal (unikke) personer kan underopdelingerne ikke summeres i forventning om at få den angivne sum, fordi jobindsats i målingen har valgt i totalen kun at tælle folk een gang uanset om de har deltaget i flere typer af tilbud i samme periode

3: Passivandele

Målet med den aktive beskæftigelsesindsats er bl.a., at borgere ikke går passive, når de modtager offentlig forsørgelse. Forskning viser, at en aktiv indsats bringer borgere hurtigere fra offentlig forsørgelse og i beskæftigelse.

I nedenstående figur ses, hvor stor en andel af de længerevarende ledige⁴, der ikke har været i en aktivitet inden for det seneste år.



Figuren viser:

- I Morsø var passivandelen for a-dagpengemodtagerne i september 2010 på 0% mod 2% i Nordjylland og på landsplan. Andelen varierer i klyngen fra 0% i en række kommuner til 11% i Assens.
- Passivandelen for kontant- og starthjælpsmodtagere er generelt højere end for a-dagpengemodtagerne. Andelen er i Morsø 2% for kontant- og starthjælpsmodtagere matchet 1 (jobklar), mens den er 5% for dem, der er matchet 2 (indsatsklare). Til sammenligning er andelen for de samme målgrupper henholdsvis 7% og 8% i Nordjylland.

⁴ Personer, der har modtaget a-dagpenge i minimum 52 uger inden for de seneste 65 uger, men som ikke har modtaget aktivering inden for perioden på 65 uger indgår i målingen, som personer uden aktivering.