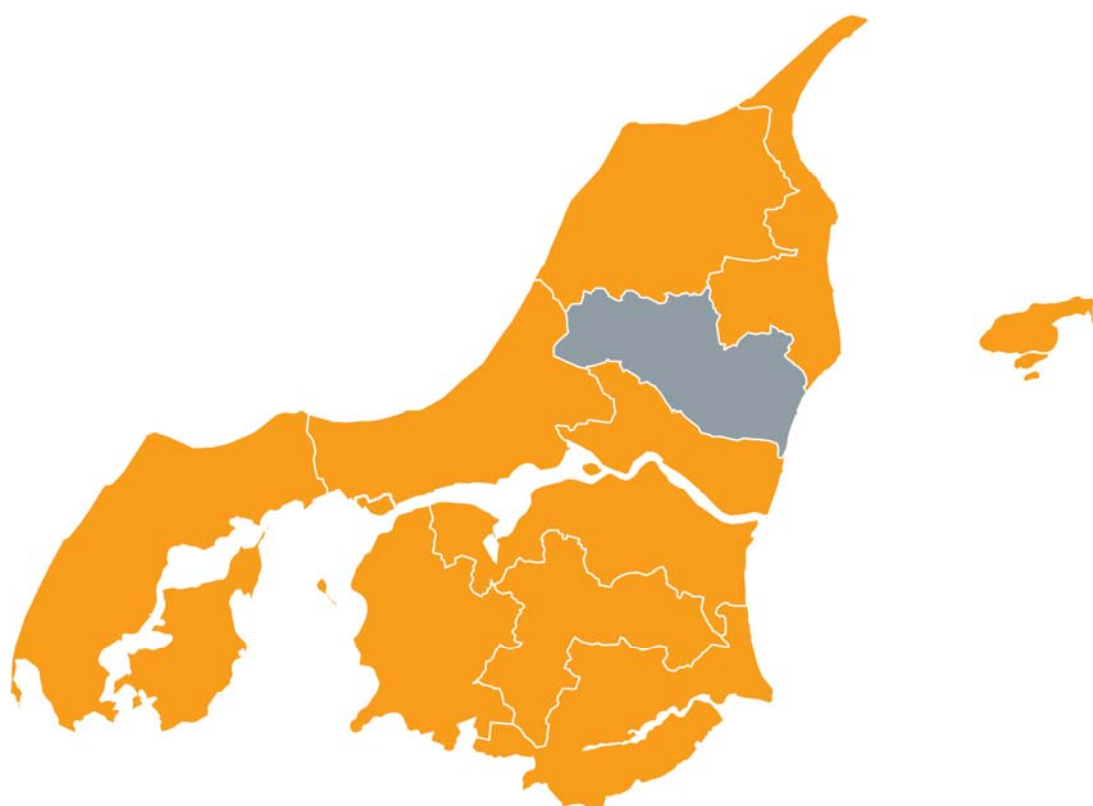


# OPFØLGNINGSRAPPORT

## Brønderslev

November 2010



**BESKÆFTIGELSESREGION  
NORDJYLLAND**

## Indledning

Beskæftigelsesregion Nordjylland følger løbende op på resultaterne af jobcentrenes indsats. Dette gøres som udgangspunkt kvartalsvis. I denne rapport følges op på følgende:

Målgrupperne for beskæftigelsesindsatsen .....	3
Beskæftigelsesministerens mål 1 – Arbejdskraftreserven .....	5
Beskæftigelsesministeriets mål 2 – Sygedagpengeforløb over 26 uger .....	9
Beskæftigelsesministeriets mål 3 – Ungeindsatsen.....	13
Den aktive beskæftigelsesindsats.....	17

Opfølgingsrapporten indeholder altså resultater af jobcenterets indsats i forhold til ministerens mål og den aktive beskæftigelsesindsats. Desuden gives indledningsvist et overblik over jobcenterets målgrupper.

Hvert afsnit indledes med en opsamling af resultaterne, i forlængelse heraf rejses nogle spørgsmål, som Beskæftigelsesregionen foreslår drøftet på opfølgingsmødet. Opfølgningen afsluttes med, at kommentarer og oplysninger fra jobcenteret samt de konklusioner opfølgingsmødet munder ud i, skrives ind under hvert emne.

I hvert afsnit indgår nogle faste figurer og/eller tabeller. Hvis analysen peger på nogle særlige udfordringer udbygges afsnittet for at få dette belyst.

Opfølgingsrapporten er udelukkende baseret på data fra [www.jobindsats.dk](http://www.jobindsats.dk).

Opfølgingsrapporterne udarbejdes umiddelbart inden opfølgingsmødet. På den måde sikres, at det er de mest opdaterede tal, der danner grundlag for dialogen med jobcentrene. I opfølgingsrapporten indgår data for jobcenteret, den sammenlignelige klynge, Nordjylland samt landstal.

God læselyst.

---

## Målgrupperne for beskæftigelsesindsatsen

Indledningsvis et overblik over antallet af personer, der modtager offentlig forsørgelse i Jobcenter Brønderslev.

Jobcentrene skal varetage indsatsen for alle ydelsesgrupper. I det følgende gives en oversigt over, hvor stor jobcentrets målgruppe er.

Det skal bemærkes, at målingerne for både dagpengemodtagere og kontant- og starthjælpsmodtagere viser antallet af fuldtidsbruttoledige, dvs. både ledige og aktiverede fuldtidspersoner. Dette gøres for at give et samlet overblik over antallet af personer, der modtager disse ydelser. Indsatsen for både ledige og aktiverede er jobcenterets opgave.

Oversigten omfatter også førtidspensionister og personer ansat i fleksjob. Det skyldes, at jobcenteret fortsat er ansvarlig for opfølgningen i forhold til personer ansat i fleksjob, mens antallet af førtidspensionister er inddraget for at fastholde fokus på, om antallet af førtidspensionister henholdsvis stiger og falder. Det er væsentligt, at jobcentrene til stadighed har fokus på, hvor mange borgere der mister tilknytningen til arbejdsmarkedet.

### Sammenfatning af analysen af den samlede målgruppe for beskæftigelsesindsatsen i Jobcenter Brønderslev:

- I september 2010 modtog i alt 4.237 personer, svarende til 18,4% af befolkningen i Brønderslev kommune, en forsørgelsesydelse. Til sammenligning er det 17,9% af befolkningen i Nordjylland.
- Det samlede antal personer, der modtager en forsørgelsesydelse, er faldet med 1,7% på et år i Brønderslev kommune. I Nordjylland har der i samme periode været en stigning på 0,1%.
- Udviklingen i Brønderslev skiller sig blandt andet ud fra Nordjylland ved at have et fald i dagpengemodtagere samt fald i personer i fleksjob samt førtidspension. På alle tre ydelser har der i Nordjylland som gennemsnit været en stigning.

## Opfølgingsrapport Jobcenter Brønderslev

### Oversigt:

Oversigt over offentlige forsørgelsesydelse - Brønderslev							
	sep-09		sep-10		Udvikling	Nordjylland	
	Fuldtids personer	Pct. af befolkning (16-66 år)	Fuldtids personer	Pct. af befolkning (16-66 år)		Fuldtids personer Pct.	Pct. af befolkning (16-66 år)
<b>A-dagpenge</b>	909	4,0	835	3,6	-8,1%	3,6	1,7%
<b>Kontant- og starthjælp</b>	571	2,5	601	2,6	5,3%	2,6	5,6%
<b>Introduktionsydelse</b>	36	0,2	49	0,2	36,1%	0,1	24,1%
<b>Revalidering</b>	99	0,4	100	0,4	1,0%	0,4	-4,1%
<b>Forrevalidering</b>	14	0,1	21	0,1	50,0%	0,1	-7,9%
<b>Sygedagpenge</b>	605	2,6	568	2,5	-6,1%	2,3	-10,9%
<b>Ledighedsydelse</b>	116	0,5	148	0,6	27,6%	0,4	11,4%
<b>Fleksjob</b>	349	1,5	339	1,5	-2,9%	1,6	1,0%
<b>Førtidspension</b>	1.610	7,0	1.576	6,9	-2,1%	6,8	0,8%
<b>Ydelsesgrupper i alt</b>	<b>4.309</b>	<b>18,8</b>	<b>4.237</b>	<b>18,4</b>	<b>-1,7%</b>	<b>17,9</b>	<b>0,1%</b>
<b>Uden førtidspension</b>	2.699	11,8	2.661	11,5	-1,4%	11,1	-0,2%

Kilde: [www.jobindsats.dk](http://www.jobindsats.dk)

Tabellen viser:

- I september 2010 modtog i alt 4.237 personer, svarende til 18,4% af befolkningen i Brønderslev kommune, en forsørgelsesydelse. Til sammenligning er det 17,9% af befolkningen i Nordjylland.
- Det samlede antal personer, der modtager en forsørgelsesydelse, er faldet med 1,7% på et år i Brønderslev kommune. I Nordjylland har der i samme periode været en stigning på 0,1%.
- Faldet i Brønderslev sker på baggrund af et fald i personer på a-dagpenge, sygedagpenge, fleksjob samt førtidspension.
- Udviklingen i Brønderslev skiller sig blandt andet ud fra Nordjylland ved at have et fald i a-dagpengemodtagere samt fald i personer i fleksjob samt førtidspension. På alle tre ydelser har der i Nordjylland som gennemsnit været en stigning.

## Beskæftigelsesministerens mål 1 – Arbejdskraftreserven<sup>1</sup>

Mål 1: Styrket indsats for at virksomhederne får den arbejdskraft, de har behov for.

### Sammenfatning af analysen af Jobcenter Brønderslevs resultater vedr. mål 1:

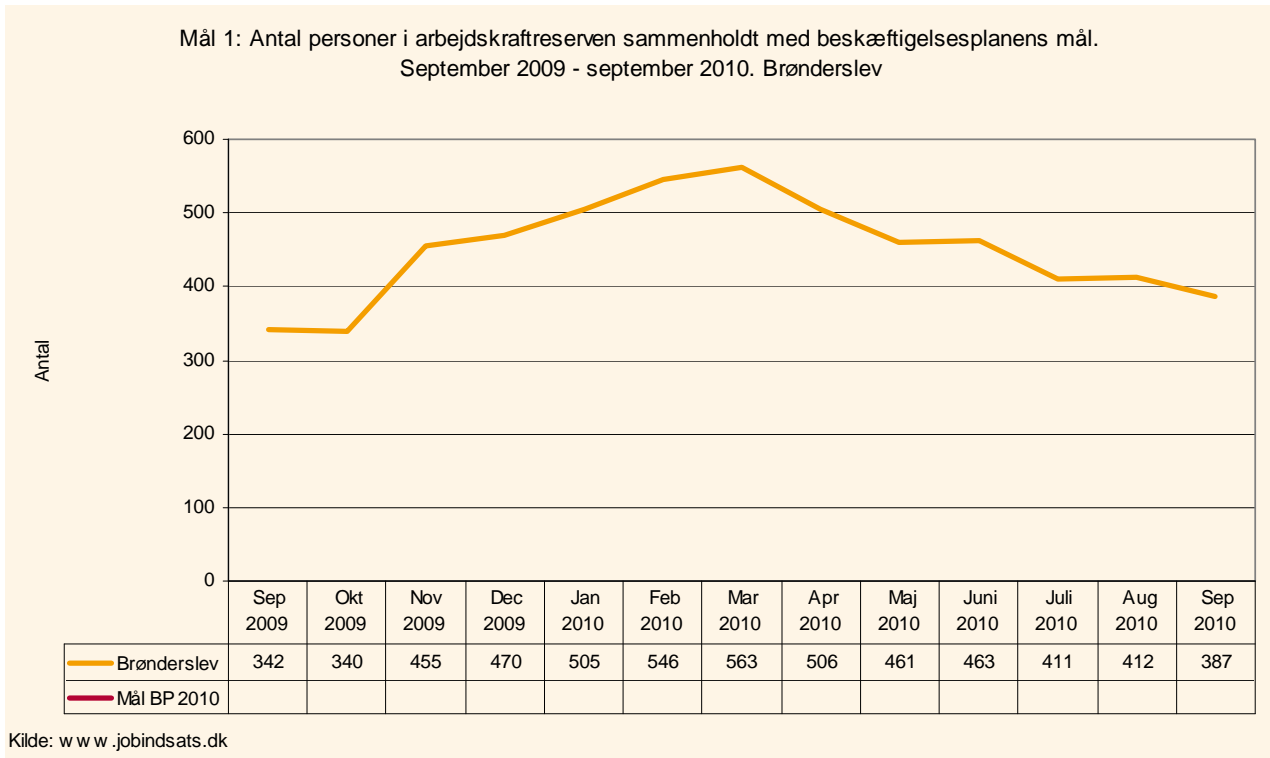
- I september 2010 var der 387 personer i arbejdskraftreserven i Brønderslev kommune.
- 39% af de ledighedsberørte i Brønderslev har været ledige i mindst 3 sammenhængende måneder i september 2010 og indgår dermed i arbejdskraftreserven. Andelen ligger lidt over andelen i Nordjylland som helhed og også over resten af landet.
- Arbejdskraftreserven er steget med 13% i alt i Brønderslev fra september 2009 til september 2010. Stigningen er væsentlig mindre end i Nordjylland og landet som helhed.

---

<sup>1</sup> Arbejdskraftreserven består af arbejdsparate dagpengemodtagere samt kontant- og starthjælpsmodtagere, der har haft 3 måneders sammenhængende ledighed.

## Opfølgingsrapport Jobcenter Brønderslev

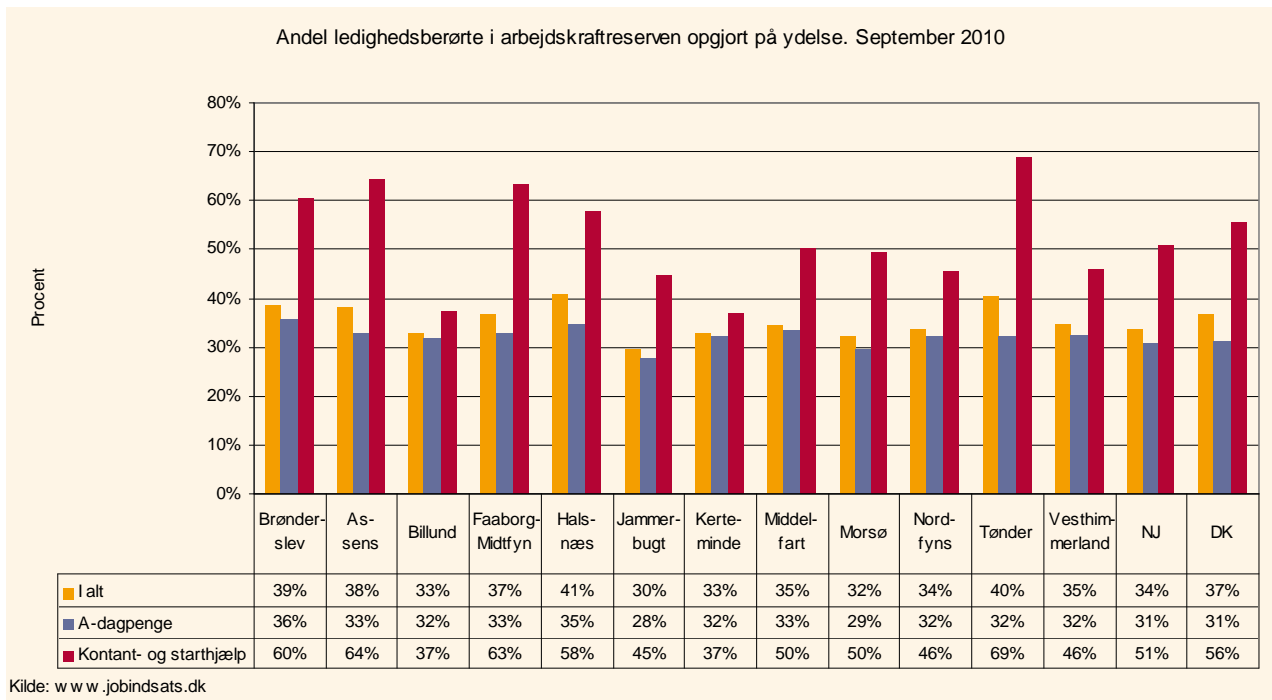
- Arbejdskraftreserven og målet



Figuren viser:

- I september 2010 var der 387 personer i arbejdskraftreserven i Brønderslev kommune. Jobcenteret har ikke i deres Beskæftigelsesplan for 2010 et målbart mål for ministermålet.
- Siden marts 2010 er der sket et markant fald i antallet af personer i arbejdskraftreserven. Hele 176 personer er forsvundet fra arbejdskraftreserven i perioden marts 2010 til september 2010.

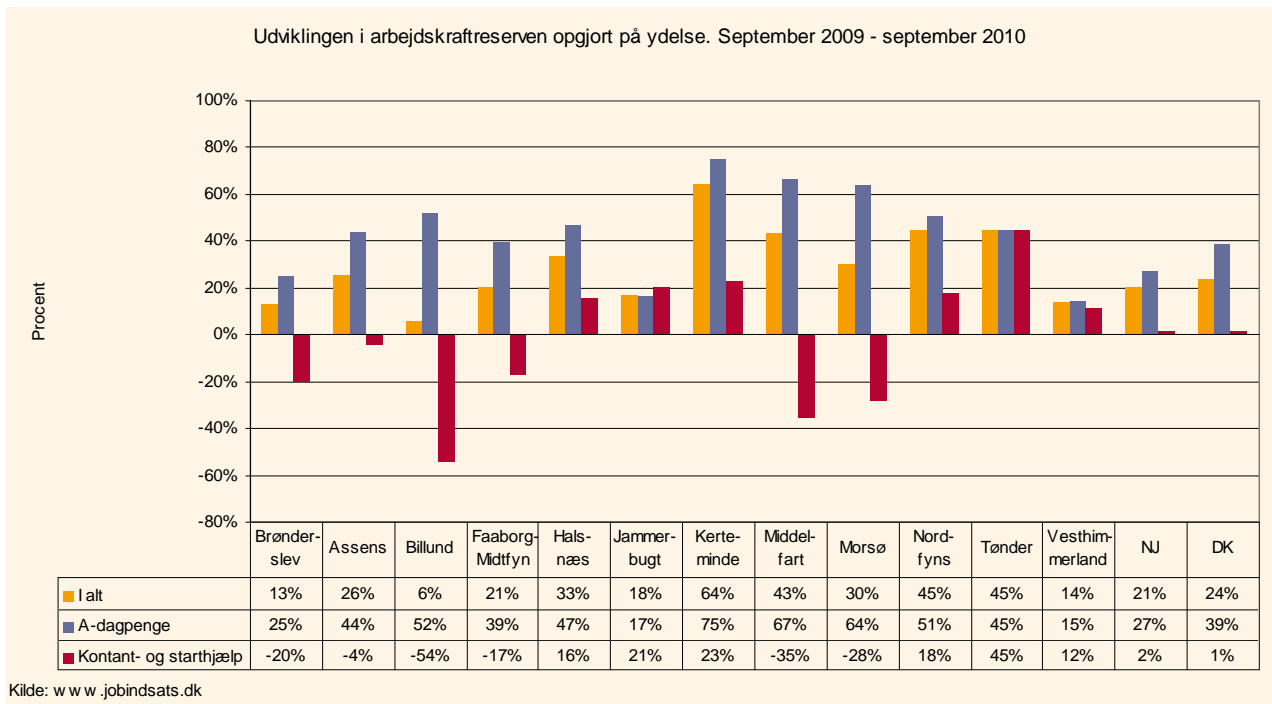
2. Arbejdskraftreservens andel af de ledighedsberørte



Figuren viser:

- 39% af de ledighedsberørte i Brønderslev har været ledige i mindst 3 sammenhængende måneder i september 2010 og indgår dermed i arbejdskraftreserven. Andelen ligger lidt over andelen i Nordjylland som helhed og også over resten af landet. I de sammenlignelige jobcentre i klyngen varierer andelen mellem en andel på 33% i Billund og Kerteminde til 41% i Halsnæs. Brønderslev ligger altså i den højere ende af klyngen.
- 36% af de ledighedsberørte dagpengemodtagere er i arbejdskraftreserven i Brønderslev, hvilket er en noget højere andel end både i Nordjylland og resten af landet, hvor andelen er 31%. Brønderslev har den højeste andel i klyngen. Andelen varierer i klyngen mellem 28% i Jammerbugt til, ud over Brønderslev, 35% i Halsnæs.
- 60% af de ledighedsberørte kontant- og starthjælpsmodtagere er i arbejdskraftreserven i Brønderslev. Her ligger Brønderslev ligeledes over andelen i Nordjylland og på landsplan. I klyngen varierer andelen mellem 37% i Billund og Kerteminde og 69% i Tønder.

3: Udviklingen i arbejdskraftreserven



Figuren viser:

- Arbejdskraftreserven er steget med 13% i alt i Brønderslev fra september 2009 til september 2010. Stigningen er væsentlig mindre end i Nordjylland og landet som helhed. Alle jobcentre i klyngen har haft en stigning, men stigningen varierer fra 6% i Billund til hele 64% i Kerteminde.
- Stigningen i antal a-dagpengemodtagere i arbejdskraftreserven i Brønderslev kommune på 25% er lavere end i både Nordjylland og resten af landet og er tillige den anden mindste stigning i klyngen. I klyngen varierer udviklingen i arbejdskraftreserven fra en stigning på 17% i Jammerbugt til 75% i Kerteminde.
- Brønderslev har det seneste år haft et fald i antal kontant- og starthjælpsmodtagere i arbejdskraftreserven på 20%. I samme periode er antallet steget i både Nordjylland og landet som helhed. I klyngen varierer udviklingen fra et fald i Billund på 54% til en stigning i Tønder på 45%.

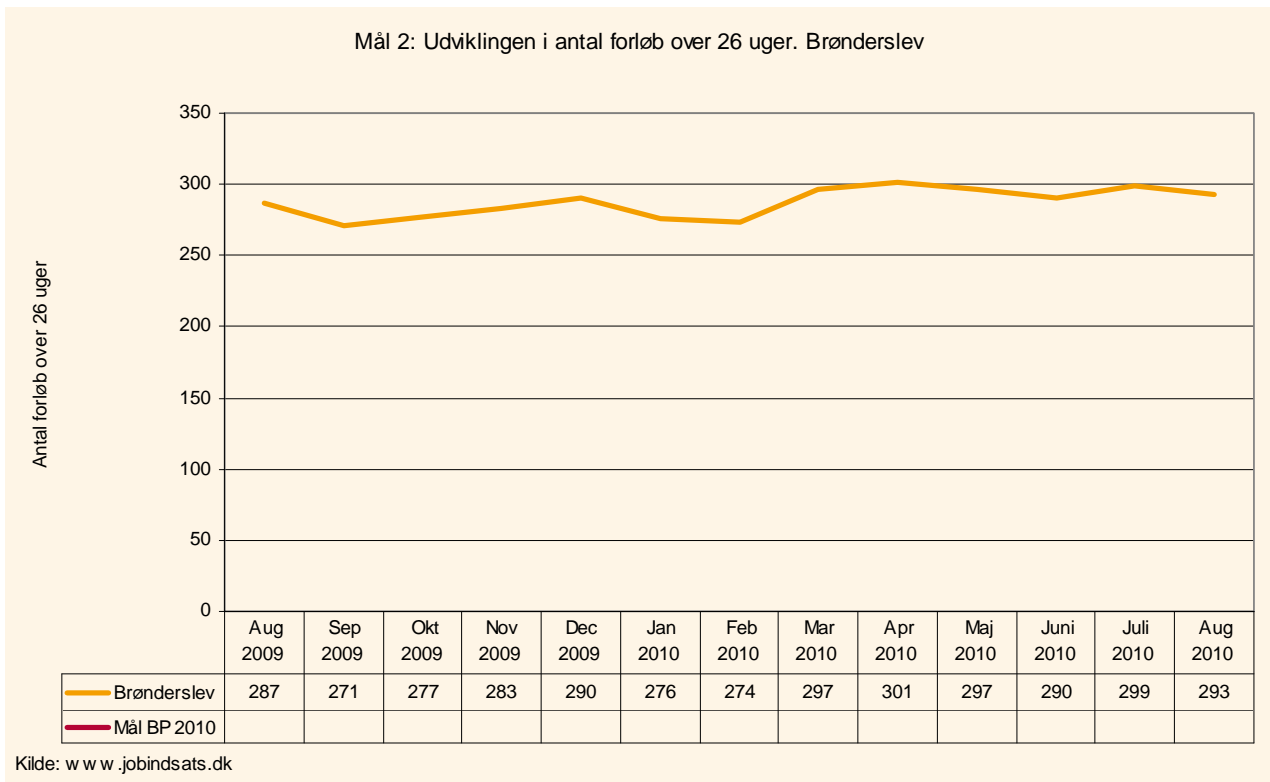
## Beskæftigelsesministeriets mål 2 – Sygedagpengeforløb over 26 uger

Mål 2: Styrket indsats for at nedbringe sygefraværet.

### Sammenfatning af analysen af Jobcenter Brønderslevs resultater vedr. mål 2:

- Brønderslev havde i august 2010 293 sygedagpengeforløb over 26 uger.
- Brønderslevs andel af sygedagpengeforløb over 26 uger i forhold til alle sygedagpengeforløb er 37%. Brønderslev har altså den højeste andel af sygedagpengeforløb i forhold til alle sygedagpengeforløb i klyngen.
- Brønderslev har haft en stigning på 2% fra august 2009 til august 2010. I Nordjylland og i resten af landet har man haft et fald på henholdsvis 11% og 4%.

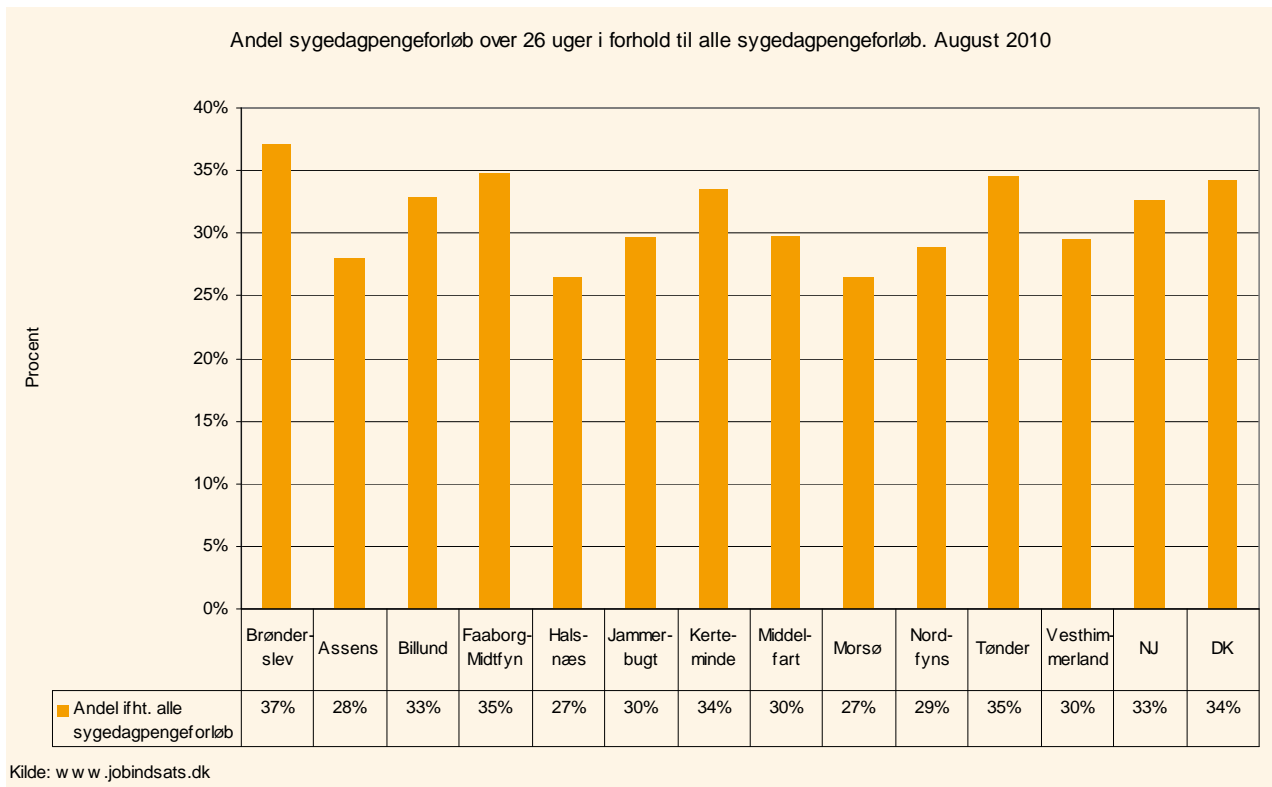
1: Sygedagpengeforløb over 26 uger



Figuren viser:

- Brønderslev havde i august 2010 293 sygedagpengeforløb over 26 uger. Der er ikke i jobcenterets beskæftigelsesplaner specifikke mål på antal sygedagpengeforløb over 26 uger.
- Antallet af sygedagpengeforløb over 26 uger har det seneste år lagt nogenlunde stabilt lige under de 300 forløb.

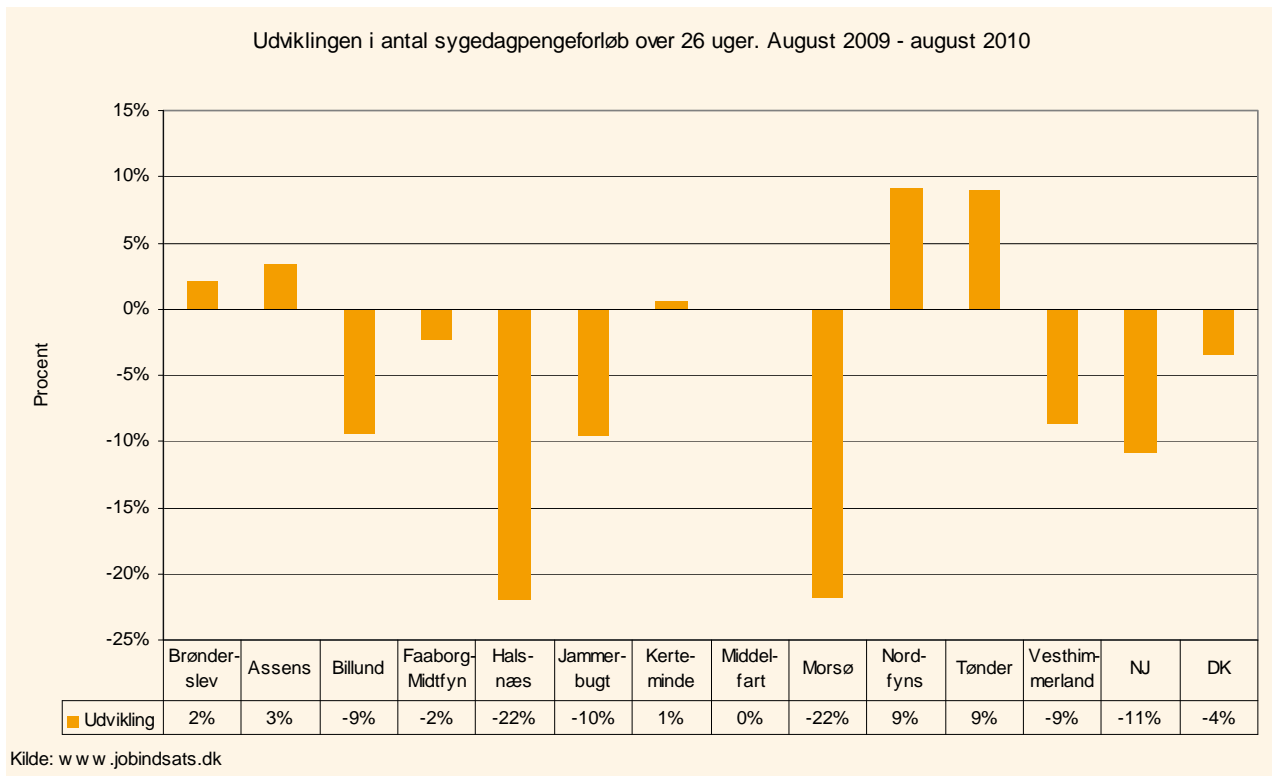
2: Andel forløb over 26 uger i forhold til alle sygedagpengeforløb



Figuren viser:

- Brønderslevs andel af sygedagpengeforløb over 26 uger i forhold til alle sygedagpengeforløb er 37%. Brønderslev har altså den højeste andel af sygedagpengeforløb i forhold til alle sygedagpengeforløb i klyngen. I Nordjylland og resten af landet er andelen henholdsvis 33 og 34%. Brønderslev har altså ligeledes en højere andel end både Nordjylland og resten af landet.
- I klyngen varierer andelen mellem 27% i Halsnæs og Morsø til de 37% i Brønderslev.

3: Udviklingen i antal sygedagpengeforløb over 26 uger



Figuren viser:

- Brønderslev har haft en stigning på 2% fra august 2009 til august 2010. I Nordjylland og i resten af landet har man haft et fald på henholdsvis 11% og 4%.
- I klyngen varierer udviklingen fra en stigning på 9% i Nordfyns samt Tønder til et fald på hele 22% i Assens.

## Beskæftigelsesministeriets mål 3 – Ungeindsatsen

Mål 3: Styrket indsats for at få unge kontanthjælps-, starthjælps-, introduktionsydelses- og dagpengemodtagere i arbejde eller i uddannelse.<sup>2</sup>

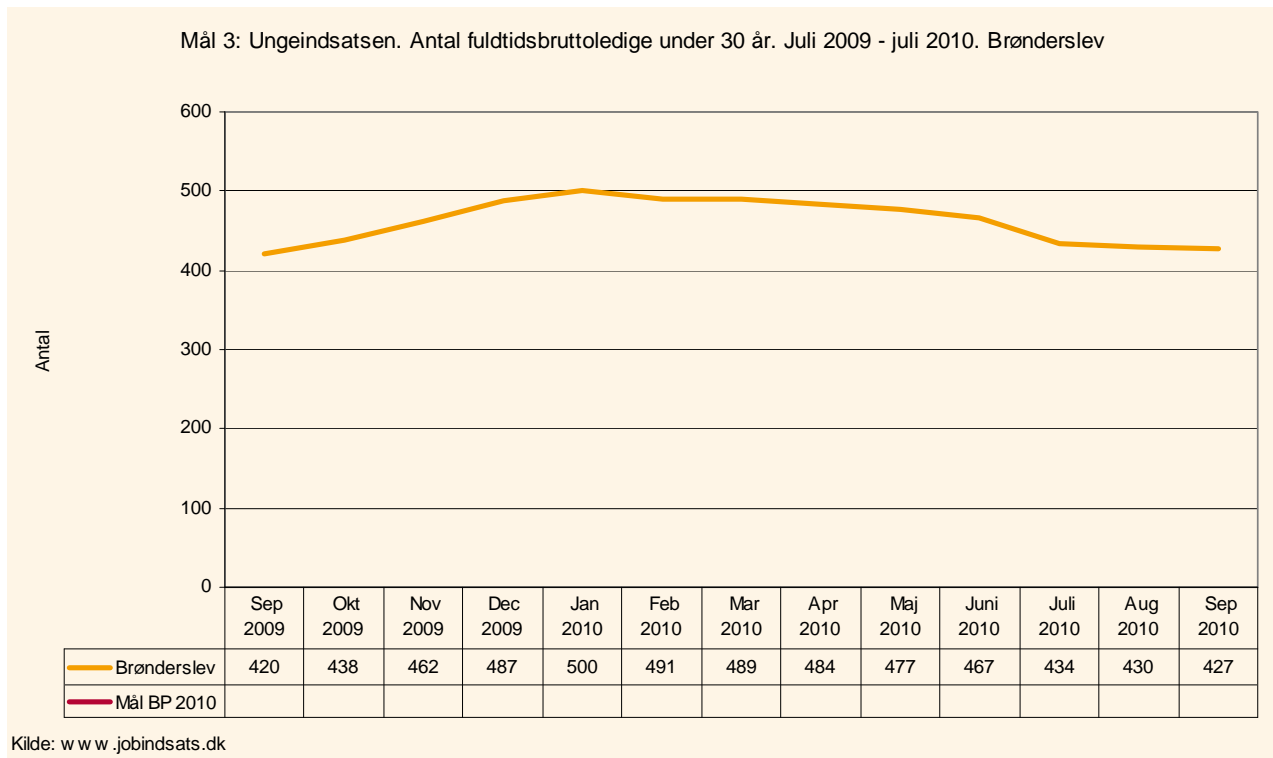
### Sammenfatning af analysen af Jobcenter Brønderslevs resultater vedr. mål 3.

- I september 2010 var der 427 unge under 30 år på kontanthjælp, starthjælp, introduktionsydelse og dagpenge i Brønderslev kommune.
- I september 2010 var der 78 unge kontanthjælpsmodtagere mv. under 30 år matchet 1, dvs. jobklar. 143 personer er matchet 2 og vurderes dermed indsatsklar, og 42 unge er matchet 3 og er dermed midlertidig passiv.
- Fra september 2009 til september 2010 har der været en samlet stigning på 2% i antal unge ledige i målgruppen i Brønderslev. Denne stigning er mindre end stigningen i Nordjylland og resten af landet.

---

<sup>2</sup> Definition: Målet og målingen omfatter antal fuldtidsbruttoledige kontanthjælps-, starthjælps-, introduktionsydelses- og dagpengemodtagere under 30 år. Bruttoledige betyder at målingen omfatter såvel ledige som aktiverede. Målingen omfatter ledige i alle tre matchkategorier.

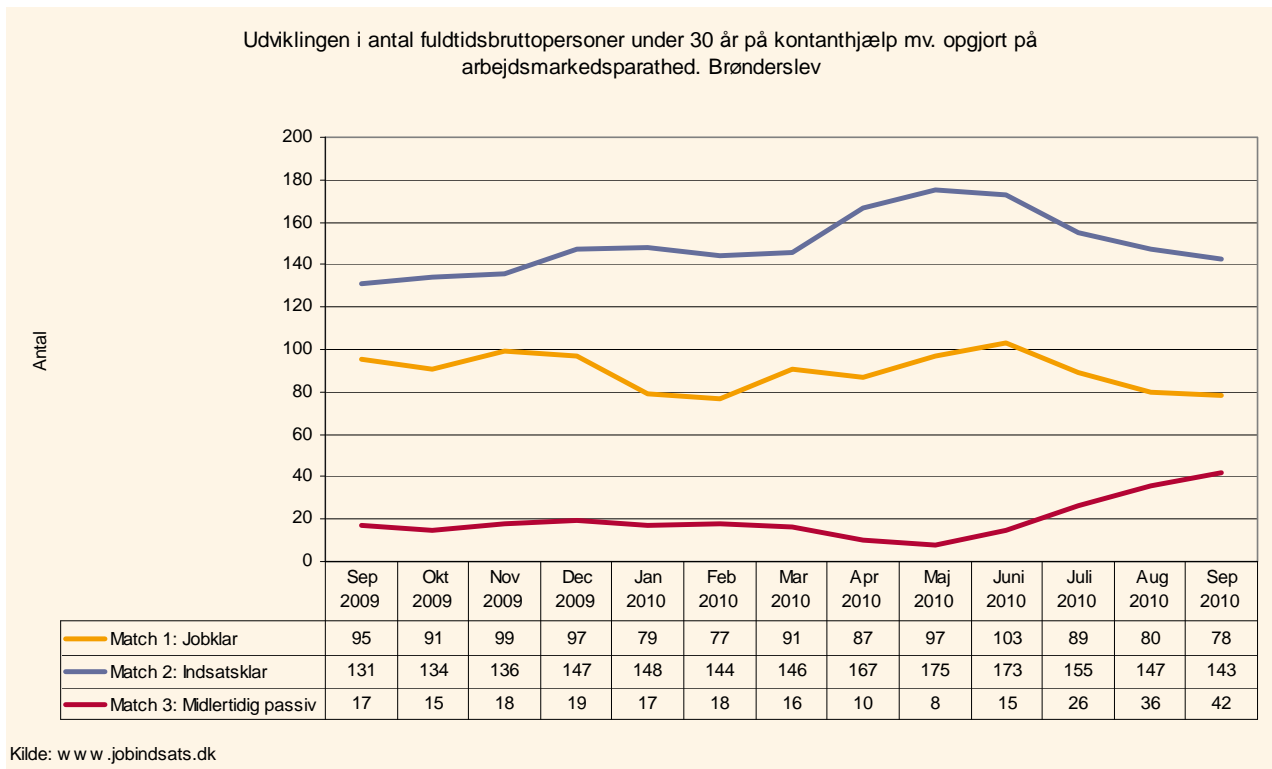
1. Ungeindsatsen og målet



Figuren viser:

- Jobcenteret har ikke i beskæftigelsesplan 2010 konkrete mål i forhold til antallet af unge ledige under 30 år. I september 2010 var der 427 unge under 30 år på kontanthjælp, start-hjælp, introduktionsydelse og dagpenge i Brønderslev kommune.
- Antallet af unge i målgruppen har været konstant faldende siden januar 2010, hvor antallet toppede med 500 personer. Der er forsvundet 73 personer ud af målgruppen siden januar.

### 2: Unge ledige kontanthjælps- og starthjælpsmodtagere opgjort på matchkategori

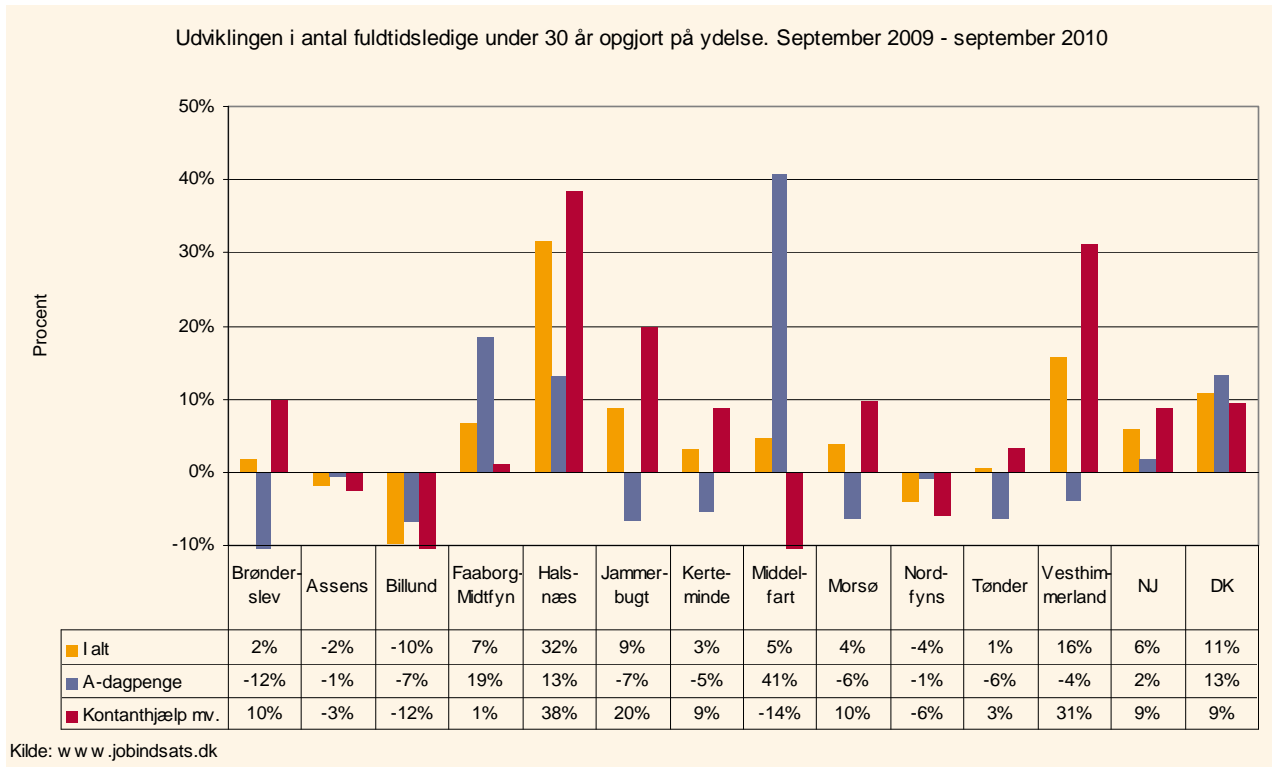


NB: bemærk at figuren viser unge kontant- og starthjælpsmodtagere, unge på introduktionsydelse er ikke medtaget i figuren, da disse ikke skal matchkategoriseres.

Figuren viser:

- I september 2010 var der 78 unge kontanthjælpsmodtagere mv. under 30 år matchet 1, dvs. jobklar. 143 personer er matchet 2 og vurderes dermed indsatsklar, og 42 unge er matchet 3 og er dermed midlertidig passiv.
- Hvor antallet af jobklare og indsatsklare unge på kontanthjælp m.v. i Brønderslev de seneste måneder har været faldende, så er antallet af unge matchet 3 steget meget kraftigt.

3: Udviklingen i unge ydelsesmodtagere under 30 år



Figuren viser:

- Fra september 2009 til september 2010 har der været en samlet stigning på 2% i antal unge ledige i målgruppen i Brønderslev. Denne stigning er mindre end stigningen i Nordjylland og resten af landet. I klyngen varierer udviklingen i antallet af unge fra et fald på 10% i Billund til en stigning på 32% i Halsnæs.
- Antallet af unge på a-dagpenge er faldet med 12% i Brønderslev. Til sammenligning har der i samme periode været en stigning i både Nordjylland og landet som helhed på henholdsvis 2% og 13%. I klyngen varierer udviklingen fra et fald i Brønderslev på 12% til en stigning på hele 41% i Middelfart.
- Antallet af unge på kontanthjælp mv. er steget med 10% i Brønderslev. I regionen og i resten af landet er der sket en stigning på 9. I klyngen har Middelfart haft et fald på 14%, hvorimod Halsnæs har den største stigning med 38%.

## Den aktive beskæftigelsesindsats

Beskæftigelsesministeren har i sommeren 2010 sat ekstra fokus på jobcentrenes aktivering af borgere på offentlig forsørgelse.

I dette afsnit sættes der derfor fokus på omfanget af aktivering for a-dagpenge, kontant- og start-hjælpsmodtagere, samt hvilke tilbud der oftest benyttes til aktivering.

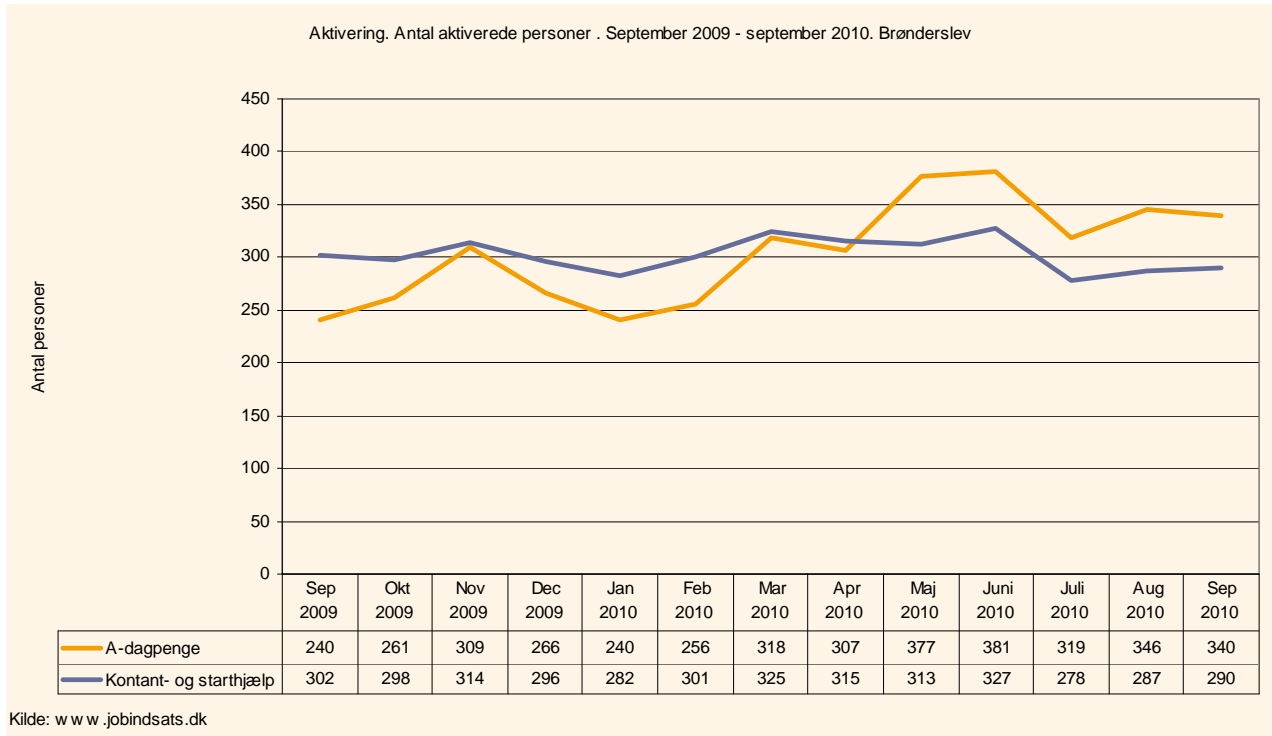
Målet med den aktive beskæftigelsesindsats er desuden, at mindske antallet af borgere der modtager passiv forsørgelse, da forskning viser, at en aktiv indsats bringer ledige hurtigere ud af offentlig forsørgelse. På den baggrund indgår der ligeledes en måling, der viser, hvor stor en andel af de længerevarende ledige der ikke har deltaget i et tilbud det seneste år.

### Sammenfatning af analysen af personer:

- I Brønderslev er antallet af a-dagpengemodtagere i aktivering steget det seneste år, mens antallet af aktiverede kontant- og starthjælpsmodtagere har været rimelig konstant og igennem de seneste måneder faldet lidt.
- I Brønderslev deltager størstedelen af de aktiverede i et vejlednings- og opkvalificeringsforløb. Det gør sig gældende for både a-dagpengemodtagerne og kontant- og starthjælpsmodtagerne.
- Brønderslev har en forholdsvis stor passivandel for både a-dagpenge-, kontant- og start-hjælpsmodtagere sammenlignet med klyngen og Nordjylland som helhed. Især for de jobklare kontant- og starthjælpsmodtagere har Brønderslev en meget høj passivandel.

## 1: Udvikling i antal aktiverede personer

I september 2010 var der 340 personer på a-dagpenge og 290 på kontant- og starthjælp i en beskæftigelsesrettet aktivitet.



Figuren viser:

- Antallet af a-dagpengemodtagere i aktivering er steget gennem det seneste år. Hvor der i september 2009 var 240 personer i aktivering i Brønderslev var antallet steget til 340 personer i september 2010.
- Antallet af kontant- og starthjælpsmodtagere i en aktivitet har i perioden ligget mere konstant, og er faktisk faldet lidt. Antallet har ligget lige omkring de 300 personer. I september 2009 var der 302 kontant- og starthjælpsmodtagere i aktivering antallet er faldet til 290 personer.

2: Tilbud og gennemsnitlig varighed

	A-dagpenge September 2010		Kontant- og starthjælp September 2010		Udvikling Sept. 2009-sept. 2010	
	Antal	Andel	Antal	Gnst. varighed (uger)	Dagpenge	Kontant- og starthjælp
Vejledning og opkvalificering	129	38%	223	77%	12%	-4%
Privat ansættelse med løntilskud	62	18%	5	2%	265%	-38%
Offentlig ansættelse med løntilskud	112	33%	.	.	87%	0%
Virksomhedspraktik	46	14%	78	27%	5%	0%
Voksenelever fra ledighed	3	1%	.	.	-70%	0%
<b>Tilbud i alt</b>	<b>340</b>	<b>100%</b>	<b>290</b>	<b>100%</b>	<b>42%</b>	<b>-4%</b>

Kilde: www.jobindsats.dk

Anm: Tilbud i alt er ikke fuldstændig overensstemmende med summen af de enkelte tilbud.<sup>3</sup>

Tabel viser:

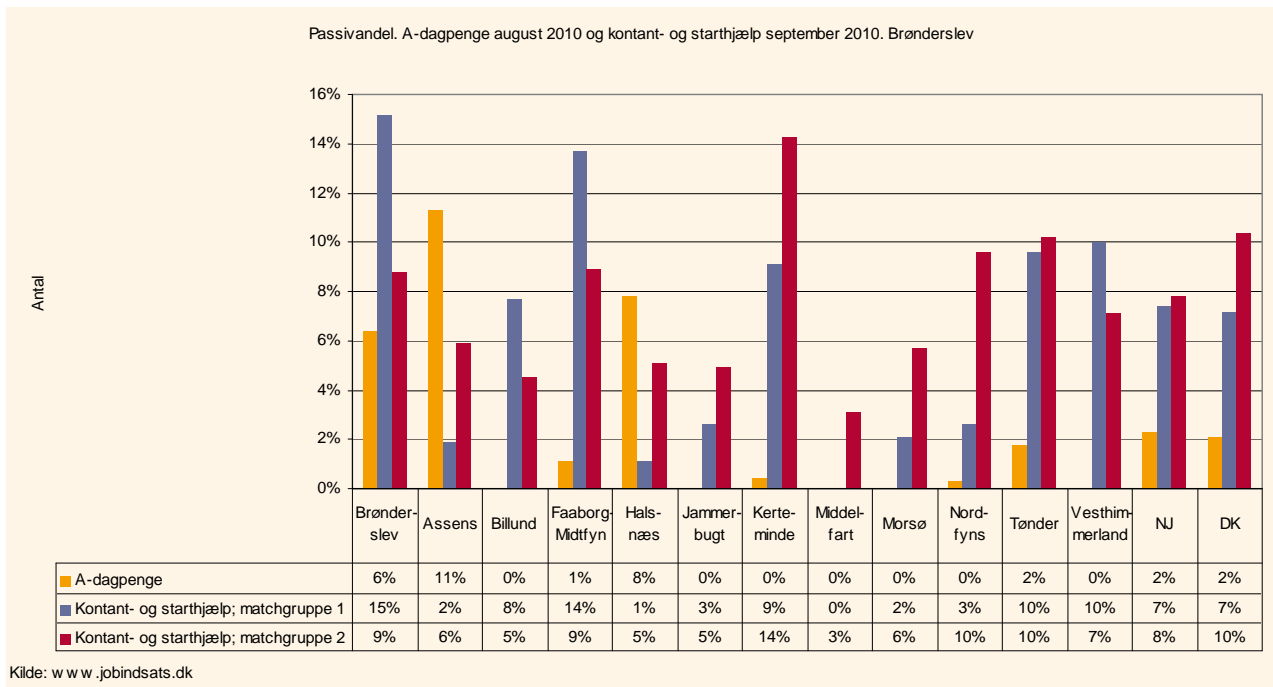
- I Brønderslev deltager størstedelen af de aktiverede i et vejlednings- og opkvalificeringsforløb. Det gør sig gældende for både a-dagpengemodtagerne og kontant- og starthjælpsmodtagerne.
- Antallet af personer der deltager i tilbud, er det seneste år steget med 42% for dagpengemodtagerne og faldet med 4% for kontant- og starthjælpsmodtagerne. For dagpengemodtagerne har der været en stor stigning i anvendelsen af de virksomhedsrettede tilbud som privat løntilskud og offentlig løntilskud. For kontant- og starthjælpsmodtagerne har der været fald i antal personer i privat løntilskudsjob og vejledning og opkvalificering. Der har ikke været en udvikling i personer i virksomhedspraktik i denne målgruppe.
- Af de a-dagpengemodtagere der i september 2010 deltog i aktivering, deltog 129 personer i et vejlednings- og opkvalificeringsforløb – 38% og 112 var i offentlig løntilskud – 33%.
- Af de kontant- og starthjælpsmodtagere i aktivering i september 2010 deltog 223 personer i et vejlednings- og opkvalificeringsforløb – 77% og 78 personer deltog i virksomhedspraktik-27%.

<sup>3</sup> Når man opgør på antal (unikke) personer kan underopdelingerne ikke summeres i forventning om at få den angivne sum, fordi jobindsats i målingen har valgt i totalen kun at tælle folk en gang, uanset om de har deltaget i flere typer af tilbud i samme periode. Derfor er summen af andelen heller ikke lig med summen (100%).

### 3: Passivandele

Målet med den aktive beskæftigelsesindsats er bl.a., at borgere ikke går passive, når de modtager offentlig forsørgelse. Forskning viser, at en aktiv indsats bringer borgere hurtigere fra offentlig forsørgelse og i beskæftigelse.

I nedenstående figur ses, hvor stor en andel af de længerevarende ledige<sup>4</sup>, der ikke har været i en aktivitet inden for det seneste år.



Figuren viser:

- I Brønderslev var passivandelen for a-dagpengemodtagerne i august 2010 på 6% mod 2% i Nordjylland og på landsplan. Andelen varierer i de klyngen fra 0% i en overvejende del af klyngen til hele 11% i Assens. Brønderslev har den tredje højeste passivandel i klyngen.
- Ser man tilbage på Brønderslevs passivandel for a-dagpengemodtagerne er den på vej ned, men den har igennem det seneste år svinget mellem 3% til 11,5%. Hvilket må siges at være højt.
- Passivandelen for kontant- og starthjælpsmodtagere er i Brønderslev er 15% for kontant- og starthjælpsmodtagere matchet 1 (jobklar), mens den er 9% for de, der er matchet 2 (indsatsklare). Passivandelen er altså større for de der er matchet jobklare end de der er matchet indsatsklare, og som er længere væk fra arbejdsmarkedet.
- Nærmere analyse viser, at passivandelen for de jobklare kontant- og starthjælpsmodtagere er steget markant siden februar, hvor den var 7,3%. Derudover viser figuren at Brønderslev har den højeste passivandel for de jobklare sammenlignet med klyngen.

<sup>4</sup> Personer, der har modtaget a-dagpenge i minimum 52 uger inden for de seneste 65 uger, men som ikke har modtaget aktivering inden for perioden på 65 uger indgår i målingen, som personer uden aktivering.