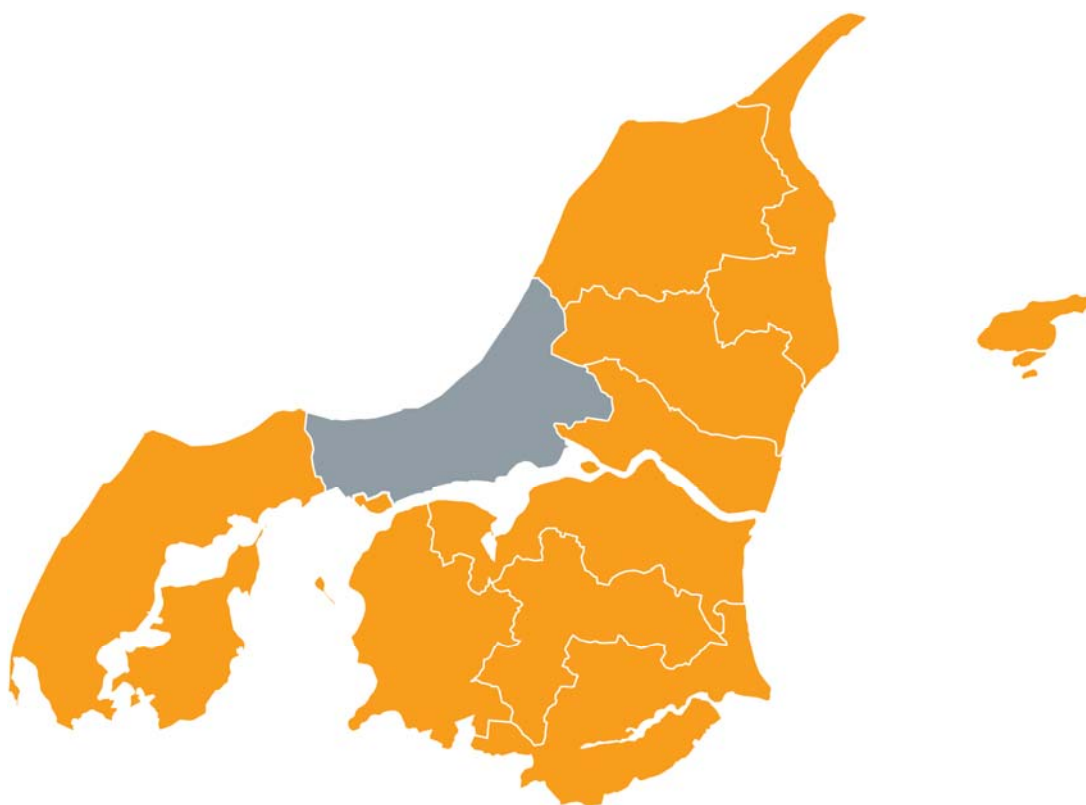


# OPFØLGNINGSRAPPORT

## Jammerbugt

November 2010



**BESKÆFTIGELSESREGION  
NORDJYLLAND**

## Indledning

Beskæftigelsesregion Nordjylland følger løbende op på resultaterne af jobcentrenes indsats. Dette gøres som udgangspunkt kvartalsvis. I denne rapport følges op på følgende:

Målgrupperne for beskæftigelsesindsatsen .....	3
Beskæftigelsesministerens mål 1 – Arbejdskraftreserven .....	5
Beskæftigelsesministeriets mål 2 – Sygedagpengeforløb over 26 uger .....	9
Beskæftigelsesministeriets mål 3 – Ungeindsatsen.....	13
Den aktive beskæftigelsesindsats.....	17

Opfølgingsrapporten indeholder altså resultater af jobcenterets indsats i forhold til ministerens mål og den aktive beskæftigelsesindsats. Desuden gives indledningsvist et overblik over jobcenterets målgrupper.

Hvert afsnit indledes med en opsamling af resultaterne. I de kvartaler, hvor Beskæftigelsesregionen afholder individuelle dialogmøder med jobcentrene, rejses der i forlængelse af opsamlingen nogle spørgsmål, som Beskæftigelsesregionen foreslår drøftet på dialogmødet. Opfølgningen afsluttes med, at kommentarer og oplysninger fra jobcenteret samt de konklusioner opfølgingsmødet munder ud i, skrives ind under hvert emne.

I hvert afsnit indgår nogle faste figurer og/eller tabeller. Hvis analysen peger på nogle særlige udfordringer udbygges afsnittet for at få dette belyst.

Opfølgingsrapporten er udelukkende baseret på data fra [www.jobindsats.dk](http://www.jobindsats.dk). Opfølgingsrapporterne udarbejdes umiddelbart inden opfølgingsmødet. På den måde sikres, at det er de mest opdaterede tal, der danner grundlag for dialogen med jobcentrene. I opfølgingsrapporten indgår data for jobcenteret, den sammenlignelige klynge, Nordjylland samt landstal.

God læselyst.

---

## Målgrupperne for beskæftigelsesindsatsen

Indledningsvis et overblik over antallet af personer, der modtager offentlig forsørgelse i Jobcenter Jammerbugt.

Jobcentrene skal varetage indsatsen for alle ydelsesgrupper. I det følgende gives en oversigt over, hvor stor jobcentrets målgruppe er.

Det skal bemærkes, at målingerne for både dagpengemodtagere og kontant- og starthjælpsmodtagere viser antallet af fuldtidsbruttoledige, dvs. både ledige og aktiverede fuldtidspersoner. Dette gøres for at give et samlet overblik over antallet af personer, der modtager disse ydelser. Indsatsen for både ledige og aktiverede, er jobcenterets opgave.

Oversigten omfatter også førtidspensionister og personer ansat i fleksjob. Det skyldes, at jobcenteret fortsat er ansvarlig for opfølgningen i forhold til personer ansat i fleksjob, mens antallet af førtidspensionister er inddraget for at fastholde fokus på, om antallet af førtidspensionister henholdsvis stiger og falder. Det er væsentligt, at jobcentrene til stadighed har fokus på hvor mange borgere, der mister tilknytningen til arbejdsmarkedet.

### Sammenfatning af analysen af den samlede målgruppe for beskæftigelsesindsatsen i Jobcenter Jammerbugt:

- I september 2010 modtog i alt 4.447 personer, svarende til 17,6% af befolkningen, i Jammerbugt kommune en forsørgelsesydelse.
- Det samlede antal personer, der modtager en forsørgelsesydelse, er faldet med 2,4% på et år i Jammerbugt. Når førtidspensionisterne tages ud af denne beregning ses, at antallet, der modtager en forsørgelsesydelse, er faldet med 4,8%.
- Jammerbugt skiller sig blandt ud fra udviklingen i Nordjylland ved at have et forholdsvis stort fald i antal a-dagpengemodtagere og ledighedsydelsesmodtagere. Her har der i samme periode været en stigning i Nordjylland.

## Opfølgingsrapport Jobcenter Jammerbugt

### Oversigt:

Oversigt over offentlige forsørgelsesydelse - Jammerbugt							
	sep-09		sep-10		Udvikling	Nordjylland	
	Fuldtids personer	Pct. af befolkning (16-66 år)	Fuldtids-personer	Pct. af befolkning (16-66 år)		Fuldtids-personer Pct.	Pct. af befolkning (16-66 år)
<b>A-dagpenge</b>	967	3,8	833	3,3	-13,9%	3,6	1,7%
<b>Kontant- og starthjælp</b>	353	1,4	400	1,6	13,3%	2,6	5,6%
<b>Introduktionsydelse</b>	66	0,3	82	0,3	24,2%	0,1	24,1%
<b>Revalidering</b>	106	0,4	98	0,4	-7,5%	0,4	-4,1%
<b>Forrevalidering</b>	34	0,1	32	0,1	-5,9%	0,1	-7,9%
<b>Sygedagpenge</b>	682	2,7	625	2,5	-8,4%	2,3	-10,9%
<b>Ledighedsydelse</b>	118	0,5	94	0,4	-20,3%	0,4	11,4%
<b>Fleksjob</b>	435	1,7	464	1,8	6,7%	1,6	1,0%
<b>Førtidspension</b>	1.797	7,1	1.819	7,2	1,2%	6,8	0,8%
<b>Ydelsesgrupper i alt</b>	<b>4.558</b>	<b>18,0</b>	<b>4.447</b>	<b>17,6</b>	<b>-2,4%</b>	<b>17,9</b>	<b>0,1%</b>
<b>Uden førtidspension</b>	2.761	10,9	2.628	10,4	-4,8%	11,1	-0,2%

Kilde: [www.jobindsats.dk](http://www.jobindsats.dk)

Tabellen viser:

- I september 2010 modtog i alt 4.447 personer, svarende til 17,6% af befolkningen, i Jammerbugt kommune en forsørgelsesydelse. Til sammenligning er det 17,9% af befolkningen i Nordjylland som helhed.
- Det samlede antal personer, der modtager en forsørgelsesydelse, er faldet med 2,4% på et år i Jammerbugt. I Nordjylland har der i samme periode været en lille stigning på 0,1%.
- Når førtidspensionisterne tages ud af denne beregning ses, at antallet, der modtager en forsørgelsesydelse, er faldet med 4,8%. Faldet i Jammerbugt er større end faldet i Nordjylland som helhed, hvor der har været et lille fald på 0,2%.
- Faldet i Jammerbugt sker på baggrund af et fald i modtagere af a-dagpenge, revalidering, sygedagpenge og ledighedsydelse.
- I samme periode har der været stigning i antal modtagere af kontant- og starthjælp, introduktionsydelse og førtidspension. Derudover er antal personer der er kommet i fleksjob steget.
- Jammerbugt skiller sig blandt andet ud fra Nordjylland ved at have et forholdsvis stort procentvis fald i a-dagpengemodtagerne og fald i ledighedsydelsesmodtagere. Her har der i samme periode været en stigning i Nordjylland.

## Beskæftigelsesministerens mål 1 – Arbejdskraftreserven<sup>1</sup>

Mål 1: Styrket indsats for at virksomhederne får den arbejdskraft, de har behov for.

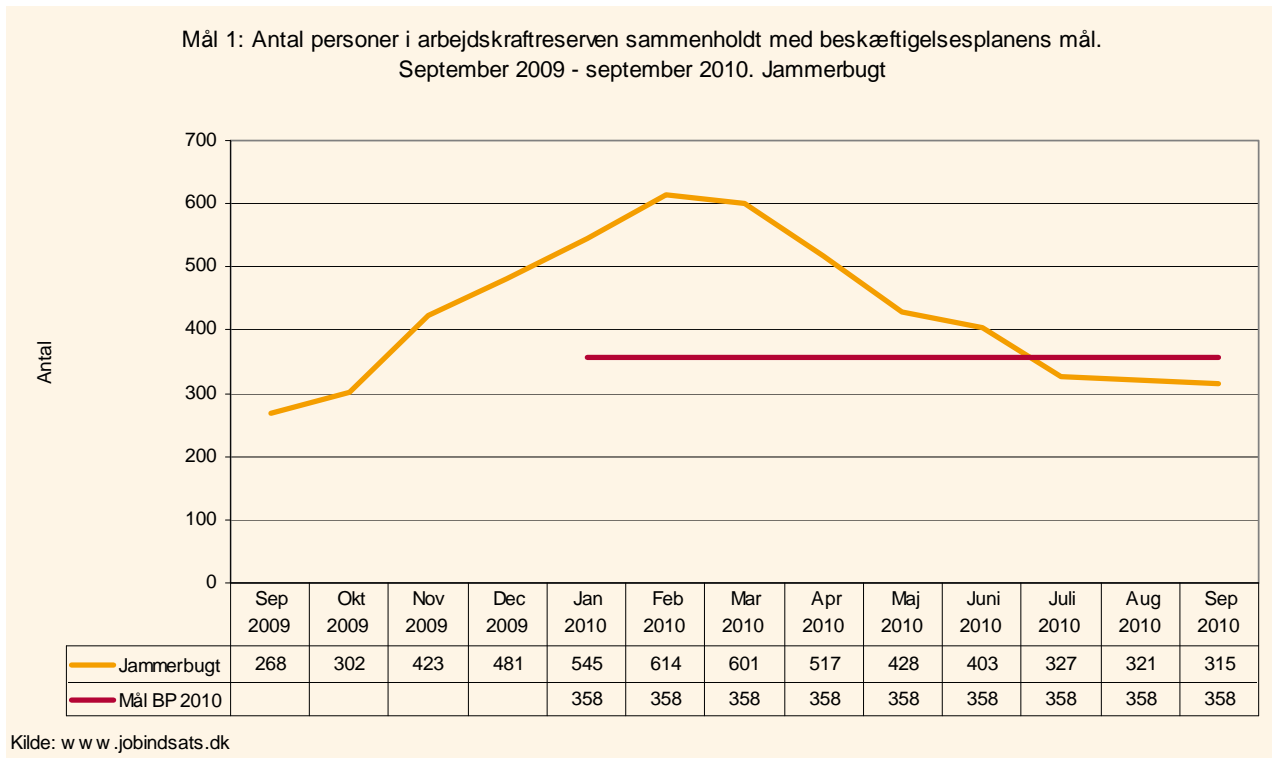
### Sammenfatning af analysen af Jobcenter Jammerbugts resultater vedrørende mål 1:

- Arbejdskraftreserven er i Jammerbugt faldet fra 614 personer i februar 2010 til 315 personer i september 2010.
- 30% af de ledighedsberørte i Jammerbugt har været ledige i mindst 3 sammenhængende måneder og indgår dermed i arbejdskraftreserven. Andelen ligger under niveauet for Nordjylland og landet som helhed.
- Arbejdskraftreserven er steget med 18% fra september 2009 til september 2010. Stigningen er mindre end i Nordjylland og landet som helhed. Udviklingen er ligeledes positiv sammenlignet med jobcentrene i klyngen. Særligt udviklingen i antal a-dagpengemodtagere er mere positiv i Jammerbugt.

---

<sup>1</sup> Arbejdskraftreserven består af jobklare dagpengemodtagere samt kontant- og starthjælpsmodtagere, der har haft 3 måneders sammenhængende ledighed.

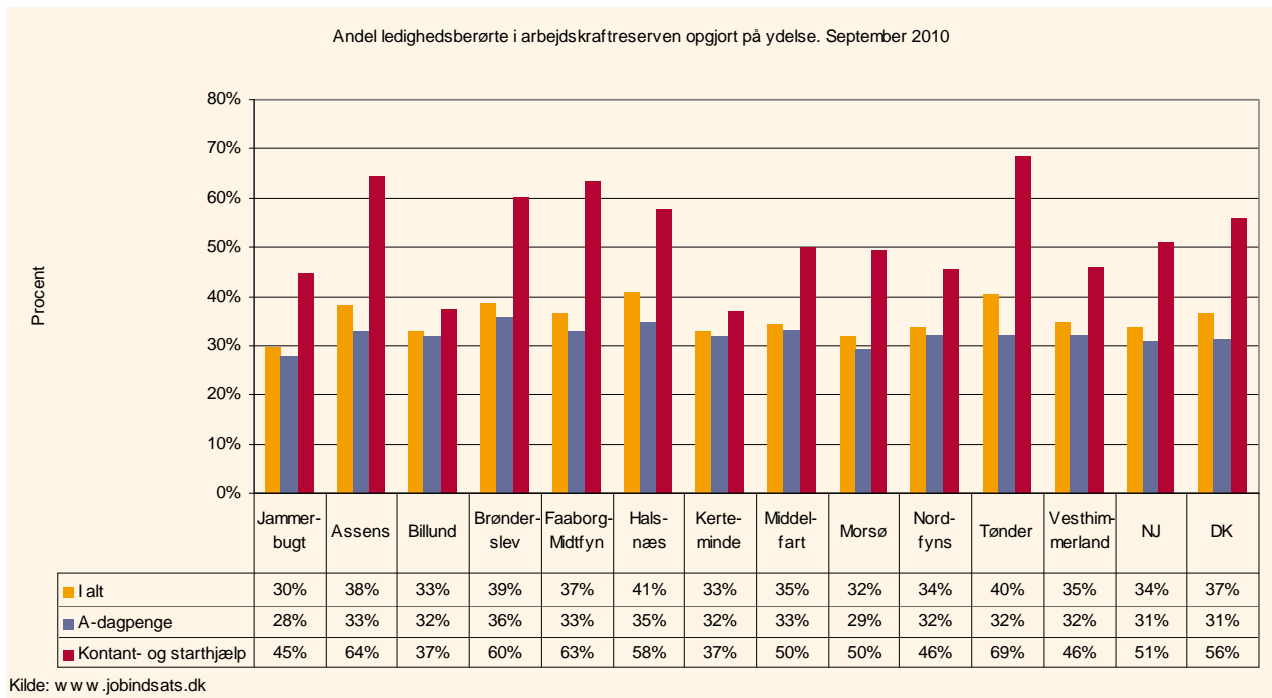
## Arbejdskraftreserven og målet



Figuren viser:

- Af beskæftigelsesplan 2010 fremgår det, at målet er, at arbejdskraftreserven i december 2010 skal begrænses til 358 personer. I september 2010 var der 315 personer i arbejdskraftreserven i Jammerbugt kommune.
- Arbejdskraftreserven steg kraftigt fra september 2009 til februar 2010, fra at indeholde 268 personer i september 2009 til 614 personer i februar 2010. Denne udvikling skal selvfølgelig ses i lyset af lavkonjunktoren og den deraf følgende stigende ledighed. Fra februar 2010 og frem til september 2010 har der været et kraftigt fald i arbejdskraftreserven, og i september 2010 var antallet nede på 315 personer.

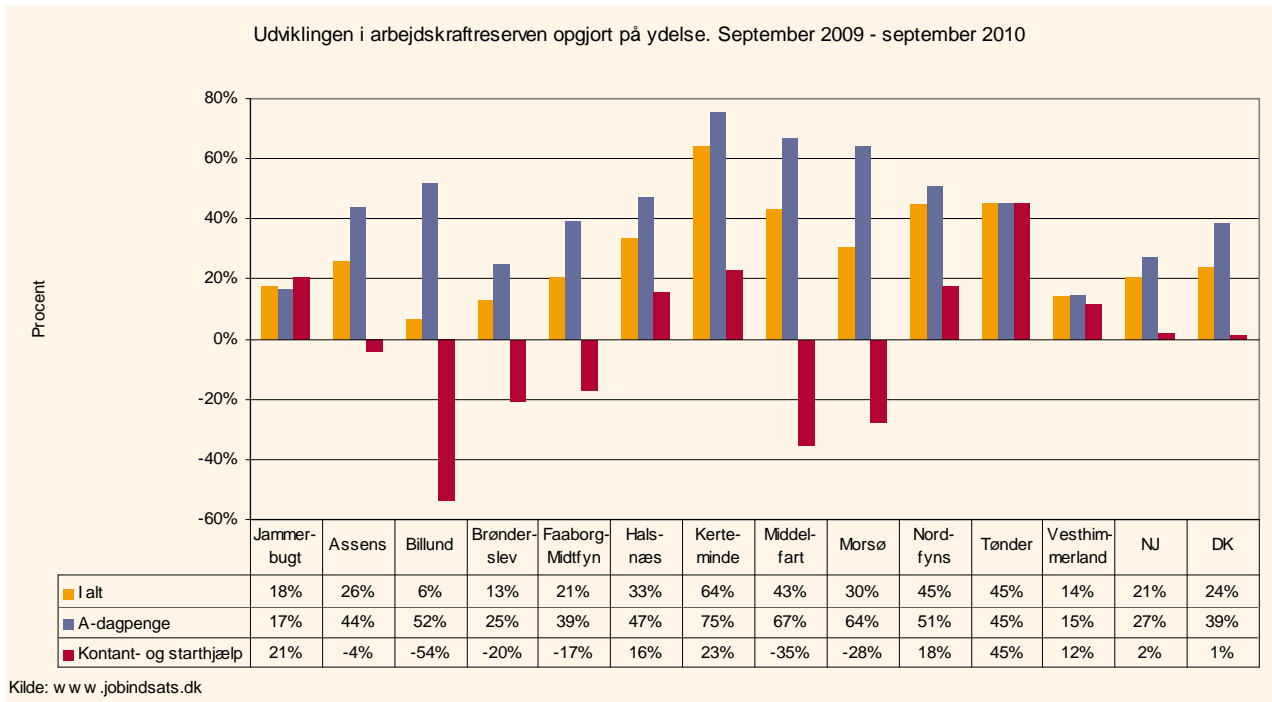
2. Arbejdskraftreservens andel af de ledighedsberørte



Figuren viser:

- 30% af de ledighedsberørte i Jammerbugt har været ledige i mindst 3 sammenhængende måneder og indgår derfor i arbejdskraftreserven. Andelen ligger under niveauet for Nordjylland og landet som helhed. I de sammenlignelige jobcentre varierer andelen fra 30% i Jammerbugt til 41% i Halsnæs.
- 28% af de ledighedsberørte dagpengemodtage er i arbejdskraftreserven, hvilket også er under niveauet for resten af regionen og landet som helhed. I klyngen varierer andelen mellem 28% i Jammerbugt og 36% i Brønderslev.
- 45% af de ledighedsberørte kontant- og starthjælpsmodtagere er i arbejdskraftreserven i Jammerbugt. Her ligger Jammerbugt også pænt under niveauet for både Nordjylland og resten af landet. Andelen i klyngen varierer mellem Billunds og Kertemindes andel på 37% og 69% i Tønder.

3: Udviklingen i arbejdskraftreserven



Figuren viser:

- Arbejdskraftreserven er steget med 18% fra september 2009 til september 2010. Stigningen er mindre end for resten af Nordjylland og landet som helhed. Alle jobcentre i klyngen har totalt set haft en stigning i arbejdskraftreserven, varierende mellem 6% i Billund til hele 64% i Kerteminde.
- Generelt set for klyngen har der i alle jobcentre været en stigning i arbejdskraftreserven for dagpengemodtagere, mens udviklingen for kontant- og starthjælpsmodtagere er mere varierende.
- Stigningen i a-dagpengemodtagere i Jammerbugt kommune er på 17%. Det er en væsentlig mindre stigning end resten af Nordjylland og landet som helhed. Også i forhold til klyngen er den udvikling særlig positivt. I klyngen varierer stigningen mellem en stigning på 15% i Vesthimmerland til en stigning på hele 75% i Kerteminde.
- Udviklingen i antal kontant- og starthjælpsmodtagere i arbejdskraftreserven i Jammerbugt er omvendt ikke helt så positiv i forhold til udviklingen i Nordjylland og landet som helhed. I Jammerbugt steg antallet med 21%, hvor stigningen i Nordjylland og hele landet var på hhv. 2% og 1%. I klyngen varierer tallene fra et fald på 54% i Billund til en stigning på 45% i Tønder.

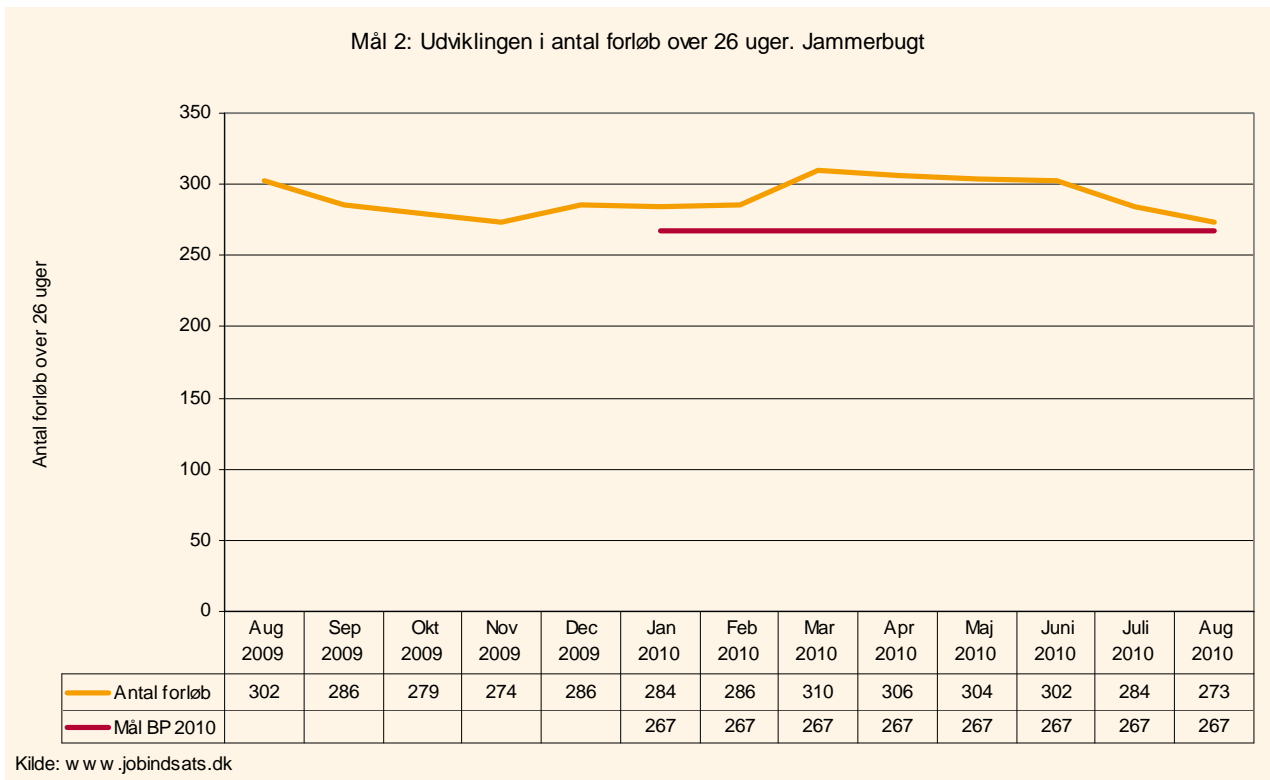
## Beskæftigelsesministeriets mål 2 – Sygedagpengeforløb over 26 uger

Mål 2: Styrket indsats for at nedbringe sygefraværet.

### Sammenfatning af analysen af Jobcenter Jammerbugts resultater vedrørende mål 2:

- Antallet af sygedagpengeforløb over 26 uger har det seneste år svinget mellem 273 og 310 forløb. I august 2010 var der 273 længerevarende sygedagpengeforløb i Jammerbugt.
- Jammerbugts andel af sygedagpengeforløb over 26 uger i forhold til alle sygedagpengeforløb er 30%.
- Jammerbugt har haft et fald på 10% fra august 2009 til august 2010. Faldet i Jammerbugt er lidt mindre end i Nordjylland, hvor der har været et fald på 11%.

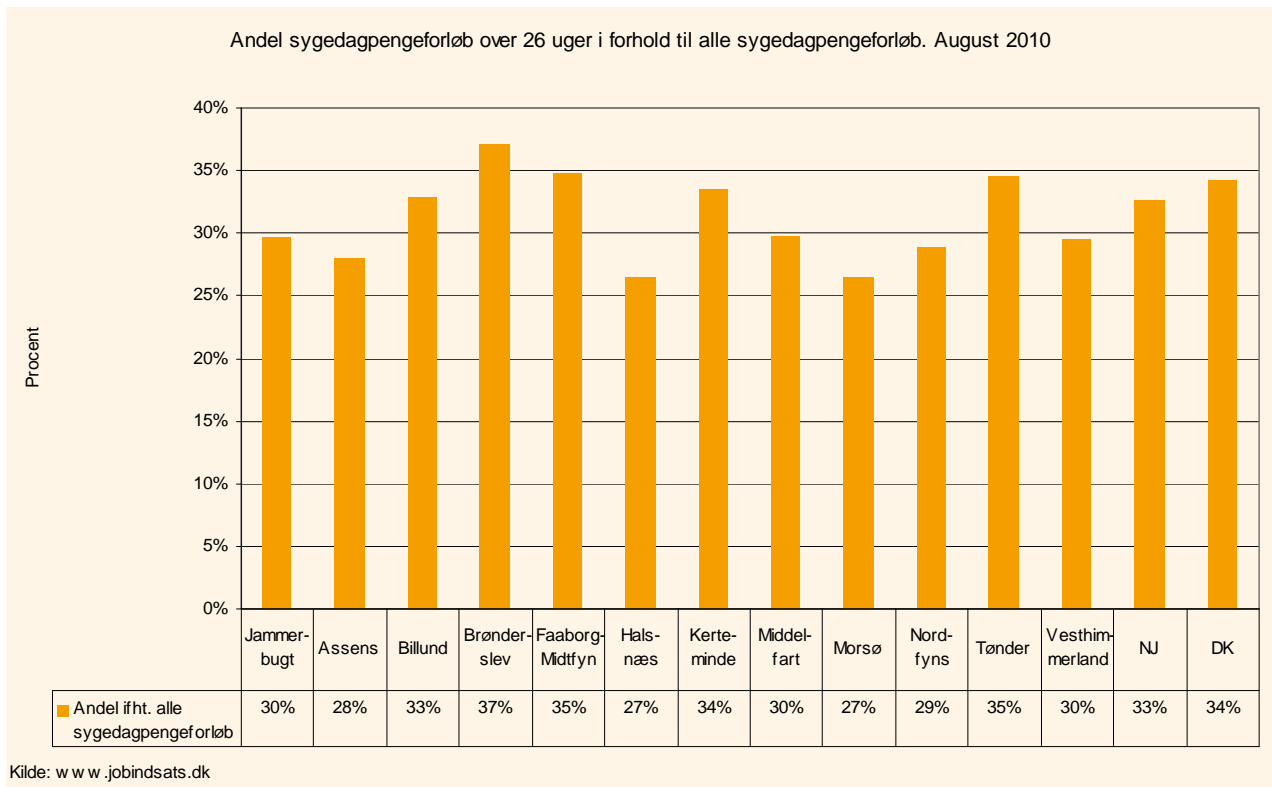
1: Sygedagpengeforløb over 26 uger



Figuren viser:

- Af beskæftigelsesplan 2010 fremgår det, at målet i 2010 er, at der er et løbende gennemsnit på 267 sygedagpengeforløb over 26 uger. I august 2010 var der i Jammerbugt 273 sygedagpengeforløb over 26 uger.
- Antallet af sygedagpengeforløb over 26 uger faldt frem til november 2009, hvor antallet af de længerevarende sygedagpengeforløb var nede på 274 forløb. Fra november 2009 til marts 2010 steg antallet til 310 forløb. Siden har der igen været et fald i antal sygedagpengeforløb over 26 uger, og i august 2010 var antallet nede på 273 forløb.

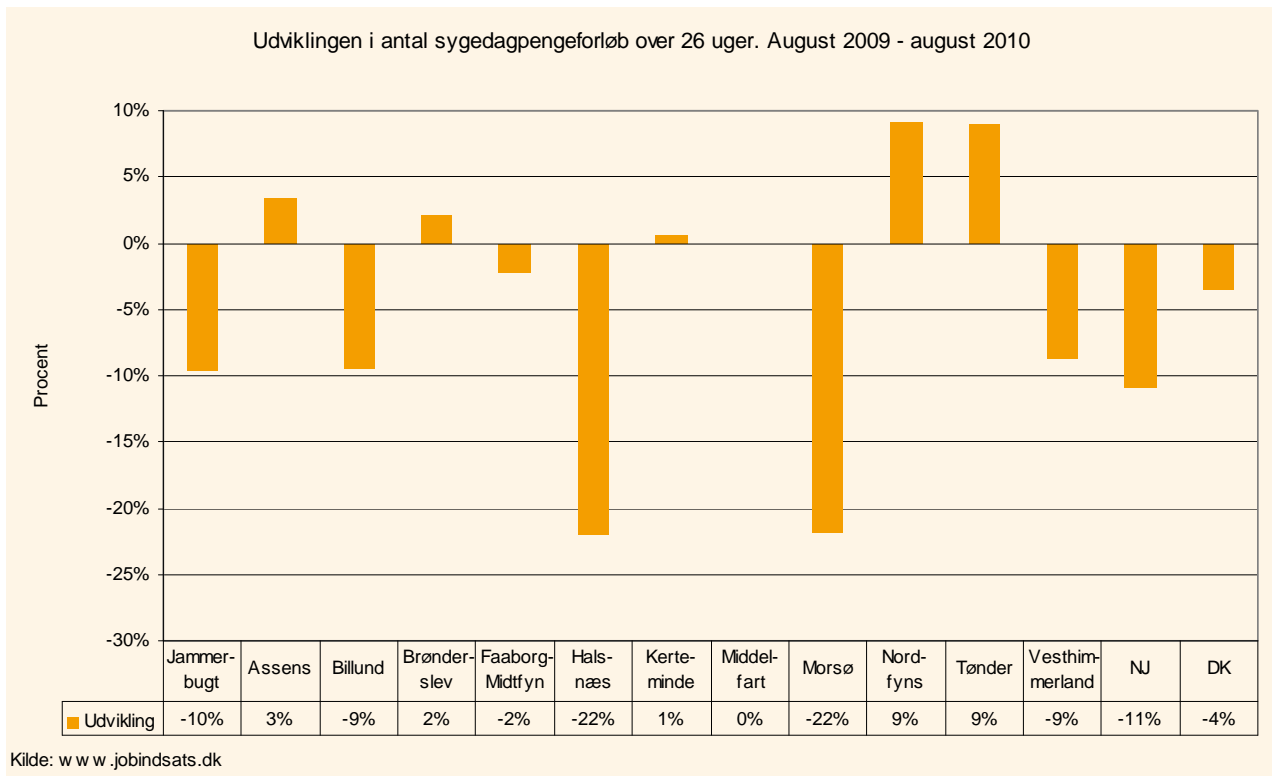
2: Andel forløb over 26 uger i forhold til alle sygedagpengeforløb



Figuren viser:

- Jammerbugts andel af sygedagpengeforløb over 26 uger i forhold til alle sygedagpengeforløb er 30%. Jammerbugt ligger dermed lige under Nordjylland som helhed og resten af landet.
- I klyngen varierer andelen af de længerevarende sygedagpengeforløb fra at udgøre 27% i Halsnæs og Morsø kommune til 37% i Brønderslev af alle sygedagpengeforløb.

3: Udviklingen i antal sygedagpengeforløb over 26 uger



Figuren viser:

- Jammerbugt har haft et fald i antal sygedagpengeforløb over 26 uger på 10% fra august 2009 til august 2010. Faldet i Jammerbugt er lidt mindre end gennemsnittet for Nordjylland men større end landet som helhed.
- I forhold til klyngen varierer udviklingen i de længerevarende sygedagpengeforløb mellem et fald på 22% i Halsnæs og Morsø til en stigning på 9% i Nordfyns og Tønder.

## Beskæftigelsesministeriets mål 3 – Ungeindsatsen

Mål 3: Styrket indsats for at få unge kontanthjælps-, starthjælps-, introduktionsydelses- og dagpengemodtagere i arbejde eller i uddannelse.<sup>2</sup>

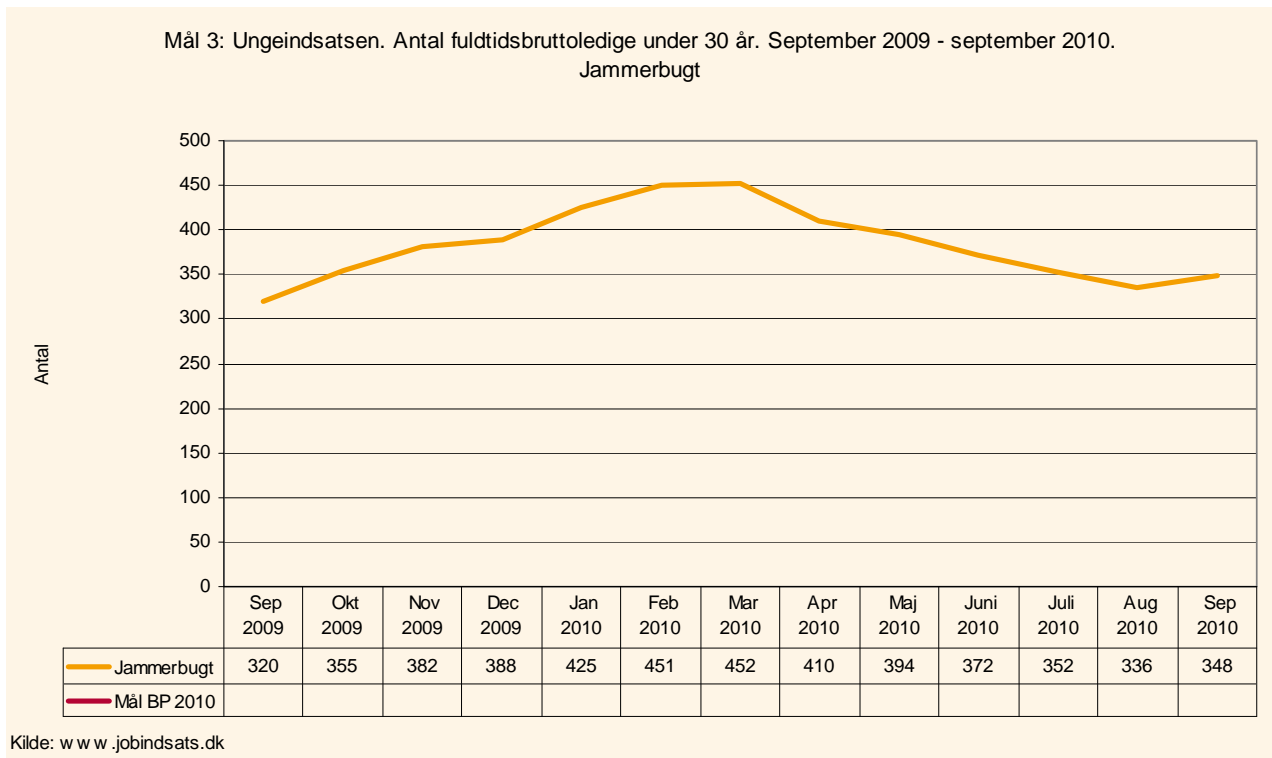
### Sammenfatning af analysen af Jobcenter Jammerbugts resultater vedrørende mål 3.

- Siden marts 2010, hvor antallet af unge i målgruppen toppede med 452 personer, har antallet været faldende. I august 2010 var der 348 unge under 30 år i målgruppen i Jammerbugt.
- I august 2010 var der 67 unge kontanthjælpsmodtagere mv. under 30 år matchet 1, dvs. vurderet jobklar. 102 personer er matchet 2; indsatsklar, og 11 er matchet 3, midlertidig passiv. Tendensen i Jammerbugt er, at antal jobklare og indsatsklare unge falder, mens antallet af unge, der ikke vurderes at kunne deltage i et beskæftigelsesrettet tilbud, er stigende.
- Fra august 2009 til august 2010 har der været en samlet stigning i antal unge i Jammerbugt på 9%. Hvor antallet af dagpengemodtagere i målgruppen er faldet med 7%, er antallet af kontant- og starthjælpsmodtagere steget med 20%.

---

<sup>2</sup> Definition: Målet og målingen omfatter antal fuldtidsbruttoledige kontanthjælps-, starthjælps-, introduktionsydelses- og dagpengemodtagere under 30 år. Bruttoledige betyder at målingen omfatter såvel ledige som aktiverede. Målingen omfatter både de arbejdsmarkedssparate og de ikke-arbejdsmarkedssparate.

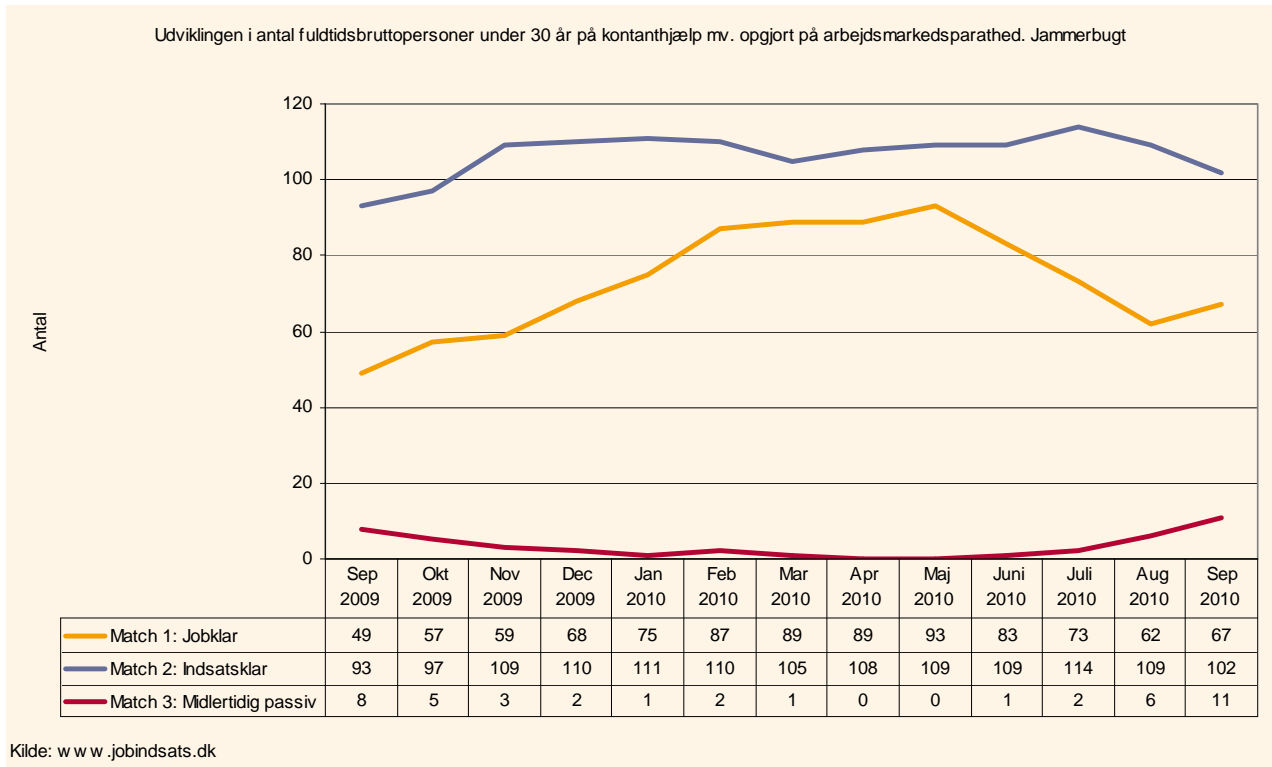
1. Ungeindsatsen og målet



Figuren viser:

- Af beskæftigelsesplan 2010 fremgår ikke et konkret mål for antallet af unge på offentlig forsørgelse, andet end at antallet af unge kontanthjælps-, starthjælps-, introduktionsydelses- og a-dagpengemodtagere under 30 år begrænses mest muligt. I september 2010 var der 348 unge under 30 år.
- Fra september 2009 og frem til marts 2010 har der været en stor stigning i antallet af unge under 30 år på kontanthjælp, starthjælp, introduktionsydelse og a-dagpenge. Fra marts og frem til august 2010 er den udvikling vendt til det positive. Fra august til september 2010 har der dog igen været en lille stigning i antallet af unge, og i august 2010 var der 348 unge i målgruppen i Jammerbugt kommune.

### 2: Unge ledige kontanthjælps- og starthjælpsmodtagere opgjort på matchkategori

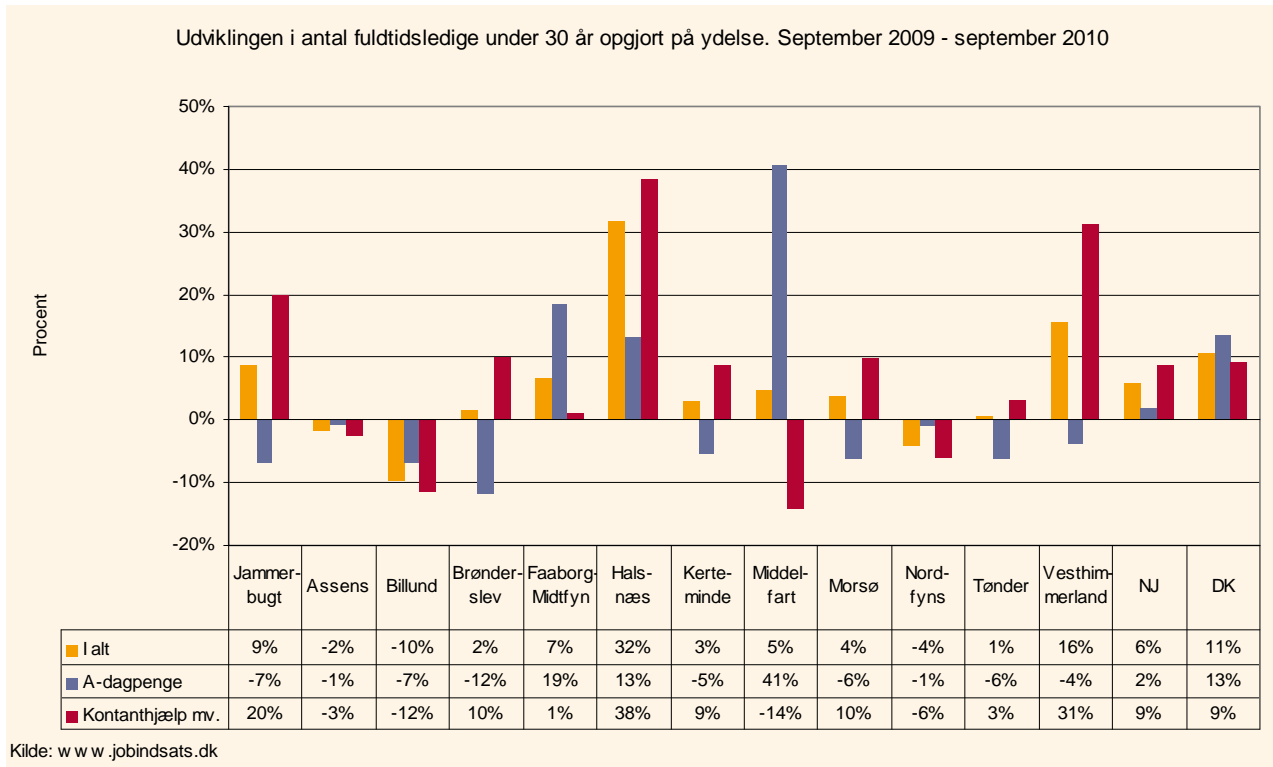


NB: bemærk at figuren viser unge kontant- og starthjælpsmodtagere, unge på introduktionsydelse er ikke medtaget i figuren, da disse ikke skal matchkategoriseres.

Figuren viser:

- I september 2010 var der 67 unge kontanthjælpsmodtagere mv. under 30 år matchet 1, dvs. jobklar. 102 personer er matchet 2 og vurderes dermed indsatsklar, og 11 er matchet 3 og er dermed midlertidig passiv.
- Tendensen i Jammerbugt er, at hvor antal jobklare og indsatsklare unge i målgruppen falder, så stiger antallet af unge, der ikke vurderes at kunne deltage i et beskæftigelsesrettet tilbud og dermed er midlertidig passive.

3: Udviklingen i unge ydelsesmodtagere under 30 år



Figuren viser:

- Fra august 2009 til august 2010 har der været en samlet stigning i antallet af unge i målgruppen i Jammerbugt på 9%. Denne stigning er lidt større end i regionen og lige under niveauet for landet som helhed.
- Antallet af unge på dagpenge er faldet i Jammerbugt. Den udvikling er positivt sammenlignet med Nordjylland, hvor der har været en stigning på 2%, og landet som helhed hvor stigningen er på hele 13%. I klyngen varierer udviklingen fra et fald på 12% i Brønderslev til en stigning på hele 41% i Middelfart.
- Antallet af unge på kontanthjælp mv., er steget med 20% i Jammerbugt. En væsentlig større stigning end i regionen og i forhold til resten af landet. Udviklingen i klyngen varierer mellem et fald på 14% i Middelfart til en stigning på 38% i Halsnæs.

## Den aktive beskæftigelsesindsats

Beskæftigelsesministeren har i sommeren 2010 sat ekstra fokus på jobcentrenes aktivering af borgere på offentlig forsørgelse.

I dette afsnit sættes der derfor fokus på omfanget af aktivering for a-dagpenge, kontant- og start-hjælpsmodtagere, samt hvilke tilbud der oftest benyttes til aktivering.

Målet med den aktive beskæftigelsesindsats er desuden, at mindske antallet af borgere der modtager passiv forsørgelse, da forskning viser, at en aktiv indsats bringer ledige hurtigere ud af offentlig forsørgelse. På den baggrund indgår der ligeledes en måling, der viser, hvor stor en andel af de længerevarende ledige der ikke har deltaget i et tilbud det seneste år.

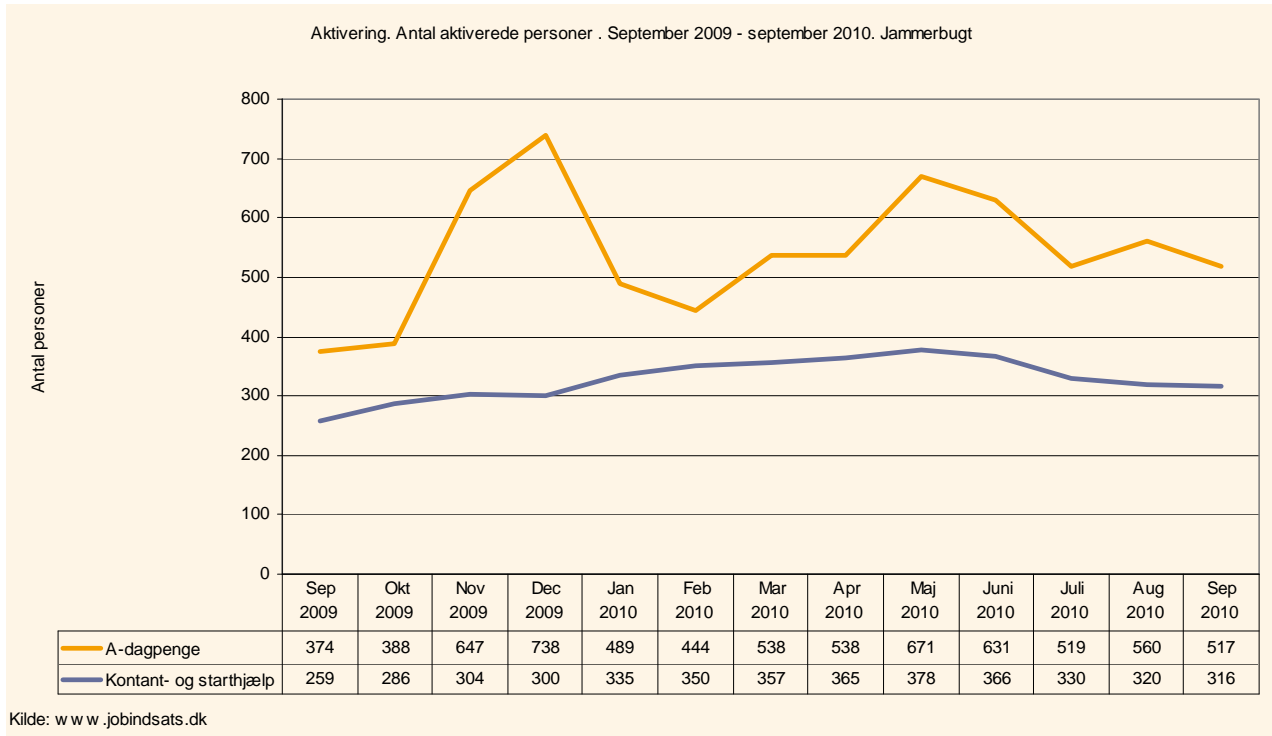
### Sammenfatning af analysen af personer:

- I Jammerbugt er antallet af personer i aktivering varieret en del det seneste år. Særligt antallet af aktiverede a-dagpengemodtagere har varieret en del.
- I Jammerbugt deltager langt størstedelen af de aktiverede i vejlednings- og opkvalificeringsforløb efterfulgt af virksomhedspraktik.
- Jammerbugt skiller sig positivt ud ved at have en lille passivandel for modtagere af både a-dagpenge, kontant- og starthjælp.

## Opfølgingsrapport Jobcenter Jammerbugt

- 1: Udvikling i antal aktiverede personer

I september 2010 var 517 personer på a-dagpenge og 316 personer på kontant- og starthjælp i en beskæftigelsesrettet aktivitet i Jammerbugt.



Figuren viser:

- I Jammerbugt har antallet af personer i aktivering varieret en del gennem det seneste år.
- Særligt antallet af personer på a-dagpenge i en aktivitet er meget varierende i Jammerbugt. Antallet har det seneste år varieret fra 374 personer i september 2009 til 738 personer i december 2009. I september 2010 var der 517 a-dagpengemodtagere i Jammerbugt, der deltog i en aktivitet.
- Antallet af kontant- og starthjælpsmodtagere har fra september 2009 og frem til maj 2010 været konstant stigende, og antallet toppede ved 378 personer i maj 2010. Fra maj 2010 og frem til september 2010 er antallet faldet en anelse, og i september 2010 var der 316 personer på kontant- og starthjælp, der deltog i en beskæftigelsesrettet aktivitet i Jammerbugt.

2: Tilbud og gennemsnitlig varighed

	A-dagpenge September 2010		Kontant- og starthjælp September 2010		Udvikling Sept. 2009-sept. 2010	
	Antal	Andel	Antal	Andel	Dagpenge	Kontant- og starthjælp
Vejledning og opkvalificering	318	62%	293	93%	40%	30%
Privat ansættelse med løntilskud	38	7%	3	1%	171%	.
Offentlig ansættelse med løntilskud	88	17%	.	.	5%	.
Virksomhedspraktik	144	28%	52	16%	162%	11%
Voksenelever fra ledighed	6	1%	.	.	-54%	.
<b>Tilbud i alt</b>	<b>517</b>	<b>100%</b>	<b>316</b>	<b>100%</b>	<b>38%</b>	<b>22%</b>

Kilde: www.jobindsats.dk

Anm: Tilbud i alt er ikke fuldstændig overensstemmende med summen af de enkelte tilbud.<sup>3</sup>

Tabel viser:

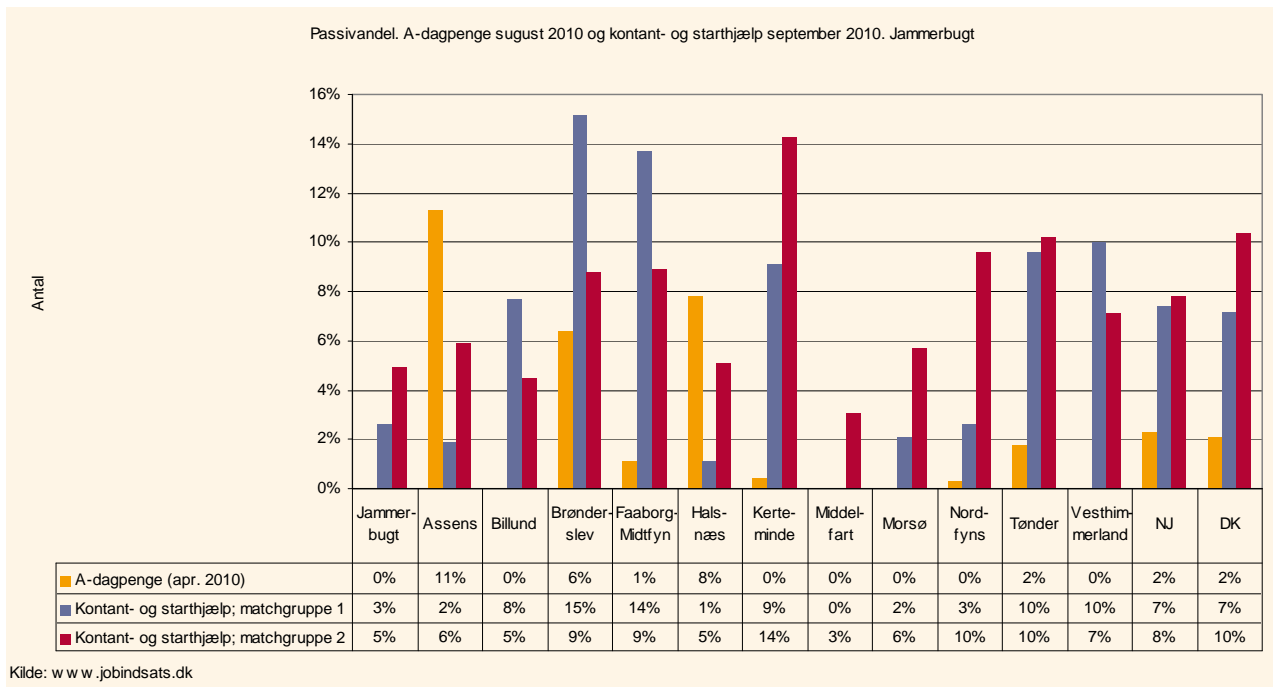
- I Jammerbugt deltager langt størstedelen af de aktiverede i et vejlednings- og opkvalificeringsforløb, efterfulgt af virksomhedspraktik. Det gør sig gældende for både a-dagpengemodtagerne og kontant- og starthjælpsmodtagerne.
- Antallet af personer, der deltager i tilbud, er det seneste år steget med 38% for dagpengemodtagerne og 22% for kontant- og starthjælpsmodtagerne. For dagpengemodtagerne er den største procentvise stigning sket i antal personer, der deltager i virksomhedspraktik og privat løntilskudsjob.
- Af de 517 a-dagpengemodtagere, der i september 2010 deltog i aktivering, deltog 318 personer i et vejlednings- og opkvalificeringsforløb og 144 i en virksomhedspraktik.
- Af de 316 kontant- og starthjælpsmodtagere i aktivering i august 2010 deltog hele 293 personer i et vejlednings- og opkvalificeringsforløb, og 52 personer deltog i virksomhedspraktik.

<sup>3</sup> Når man opgør på antal (unikke) personer kan underopdelingerne ikke summeres i forventning om at få den angivne sum, fordi jobindsats i målingen har valgt i totalen kun at tælle folk een gang uanset om de har deltaget i flere typer af tilbud i samme periode

### 3: Passivandele

Målet med den aktive beskæftigelsesindsats er bl.a., at borgere ikke går passive, når de modtager offentlig forsørgelse. Forskning viser, at en aktiv indsats bringer borgere hurtigere fra offentlig forsørgelse og i beskæftigelse.

I nedenstående figur ses, hvor stor en andel af de længerevarende ledige<sup>4</sup>, der ikke har været i en aktivitet inden for det seneste år.



Figuren viser:

- I Jammerbugt var passivandelen for a-dagpengemodtagerne i september 2010 på 0% mod 2% i Nordjylland og på landsplan. Andelen varierer i de nordjyske jobcentre fra 0% til 11 procent.
- Passivandelen for kontant- og starthjælpsmodtagere er generelt lidt højere end for a-dagpengemodtagerne. Andelen er i Jammerbugt 3% for kontant- og starthjælpsmodtagere matchet 1 (jobklar), mens den er 5% for de, der er matchet 2 (indsatsklare). Til sammenligning er andelen for de samme målgrupper henholdsvis 7% og 8% i Nordjylland.
- Jammerbugt skiller sig positivt ud ved at have en lille passivandel for både a-dagpenge, kontant- og starthjælpsmodtagere sammenlignet med både klyngen, Nordjylland og landet som helhed.

<sup>4</sup> Personer, der har modtaget a-dagpenge i minimum 52 uger inden for de seneste 65 uger, men som ikke har modtaget aktivering inden for perioden på 65 uger indgår i målingen, som personer uden aktivering.