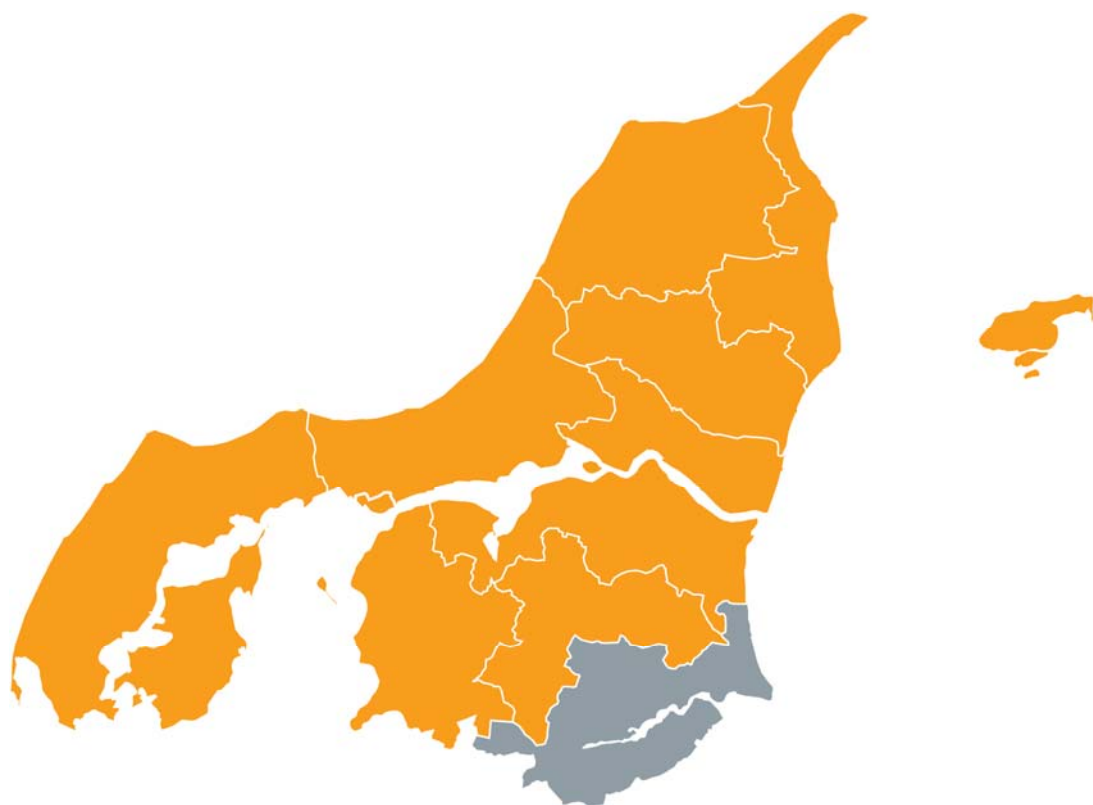


# OPFØLGNINGSRAPPORT

## Mariagerfjord

November 2010



**BESKÆFTIGELSESREGION  
NORDJYLLAND**

## Indledning

Beskæftigelsesregion Nordjylland følger løbende op på resultaterne af jobcentrenes indsats. Dette gøres som udgangspunkt kvartalsvis. I denne rapport følges op på følgende:

Målgrupperne for beskæftigelsesindsatsen .....	3
Beskæftigelsesministerens mål 1 – Arbejdskraftreserven.....	5
Beskæftigelsesministeriets mål 2 – Sygedagpengeforløb over 26 uger .....	9
Beskæftigelsesministeriets mål 3 – Ungeindsatsen.....	13
Den aktive beskæftigelsesindsats.....	17

Opfølgingsrapporten indeholder altså resultater af jobcenterets indsats i forhold til ministerens mål og den aktive beskæftigelsesindsats. Desuden gives indledningsvist et overblik over jobcenterets målgrupper.

Hvert afsnit indledes med en opsamling af resultaterne. I de kvartaler, hvor Beskæftigelsesregionen afholder individuelle dialogmøder med jobcentrene, rejses der i forlængelse af opsamlingen nogle spørgsmål, som Beskæftigelsesregionen foreslår drøftet på dialogmødet. Opfølgningen afsluttes med, at kommentarer og oplysninger fra jobcenteret samt de konklusioner opfølgingsmødet munder ud i, skrives ind under hvert emne.

I hvert afsnit indgår nogle faste figurer og/eller tabeller. Hvis analysen peger på nogle særlige udfordringer udbygges afsnittet for at få dette belyst.

Opfølgingsrapporten er udelukkende baseret på data fra [www.jobindsats.dk](http://www.jobindsats.dk).

Opfølgingsrapporterne udarbejdes umiddelbart inden opfølgingsmødet. På den måde sikres, at det er de mest opdaterede tal, der danner grundlag for dialogen med jobcentrene. I opfølgingsrapporten indgår data for jobcenteret, den sammenlignelige klynge, Nordjylland samt landstal.

God læselyst.

---

## Målgrupperne for beskæftigelsesindsatsen

Indledningsvis et overblik over antallet af personer, der modtager offentlig forsørgelse i Jobcenter Mariagerfjord.

Jobcentrene skal varetage indsatsen for alle ydelsesgrupper. I det følgende gives en oversigt over, hvor stor jobcentrets målgruppe er.

Det skal bemærkes, at målingerne for både dagpengemodtagere og kontant- og starthjælpsmodtagere viser antallet af fuldtidsbruttoledige, dvs. både ledige og aktiverede fuldtidspersoner. Dette gøres for at give et samlet overblik over antallet af personer, der modtager disse ydelser. Indsatsen for både ledige og aktiverede er jobcenterets opgave.

Oversigten omfatter også førtidspensionister og personer ansat i fleksjob. Det skyldes, at jobcenteret fortsat er ansvarlig for opfølgningen i forhold til personer ansat i fleksjob, mens antallet af førtidspensionister er inddraget for at fastholde fokus på, om antallet af førtidspensionister henholdsvis stiger og falder. Det er væsentligt, at jobcentrene til stadighed har fokus på, hvor mange borgere, der mister tilknytningen til arbejdsmarkedet.

### Sammenfatning af analysen af den samlede målgruppe for beskæftigelsesindsatsen i Jobcenter Mariagerfjord:

- I september 2010 modtog i alt 5.291 personer, svarende til 19% af befolkningen i Mariagerfjord kommune, en forsørgelsesydelse.
- Det samlede antal af personer, der modtager en forsørgelsesydelse, er steget med 2,8%. Det er mere end i Nordjylland som helhed, hvor stigningen var 0,1%. Stigningen i Mariagerfjord kommune skyldes en større stigning i antallet af dagpengemodtagere, kontant- og starthjælpsmodtagere, modtagere af ledighedsydelse, personer i fleksjob og personer på førtidspension.

## Opfølgingsrapport Mariagerfjord

### Oversigt:

Oversigt over offentlige forsørgelsesydelse - Mariagerfjord							
	sep-09		sep-10		Udvikling	Nordjylland	
	Fuldtids personer	Pct. af befolkning (16-66 år)	Fuldtids personer	Pct. af befolkning (16-66 år)		Fuldtids personer Pct.	Pct. af befolkning (16-66 år)
<b>A-dagpenge</b>	997	3,6	1.039	3,7	4,2%	3,6	1,7%
<b>Kontant- og starthjælp</b>	571	2,0	642	2,3	12,4%	2,6	5,6%
<b>Introduktionsydelse</b>	4	0,0	1	0,0	-75,0%	0,1	24,1%
<b>Revalidering</b>	156	0,6	118	0,4	-24,4%	0,4	-4,1%
<b>Forrevalidering</b>	37	0,1	28	0,1	-24,3%	0,1	-7,9%
<b>Sygedagpenge</b>	716	2,6	677	2,4	-5,4%	2,3	-10,9%
<b>Ledighedsydelse</b>	102	0,4	131	0,5	28,4%	0,4	11,4%
<b>Fleksjob</b>	508	1,8	523	1,9	3,0%	1,6	1,0%
<b>Førtidspension</b>	2.055	7,4	2.132	7,7	3,7%	6,8	0,8%
<b>Ydelsesgrupper i alt</b>	<b>5.146</b>	<b>18,5</b>	<b>5.291</b>	<b>19,0</b>	<b>2,8%</b>	<b>17,9</b>	<b>0,1%</b>
<b>Uden førtidspension</b>	3.091	11,1	3.159	11,3	2,2%	11,1	-0,2%

Kilde: [www.jobindsats.dk](http://www.jobindsats.dk)

Kilde: [www.jobindsats.dk](http://www.jobindsats.dk)

### Tabellen viser:

- I september 2010 modtog i alt 5.291 personer, svarende til 19% af befolkningen i Mariagerfjord kommune en forsørgelsesydelse.
- Det samlede antal af personer, der modtager en forsørgelsesydelse, er steget med 2,8% på et år. Det er mere end i Nordjylland som helhed, hvor antallet af borgere, der modtager en forsørgelsesydelse, er steget med 0,1%.
- Stigningen i Mariagerfjord kommune skyldes en vækst i antallet af a-dagpengemodtagere, kontant- og starthjælpsmodtagere, modtagere af ledighedsydelse, personer i fleksjob og personer på førtidspension. Stigningen har inden for disse ydelser desuden været større end i Nordjylland som helhed.
- Der er sket et større fald i antal revalidenter i Mariagerfjord end i Nordjylland. Også antallet af sygedagpengemodtagere i Mariagerfjord er faldet, dog ikke helt så meget som i Nordjylland som helhed.

## Beskæftigelsesministerens mål 1 – Arbejdskraftreserven<sup>1</sup>

Mål 1: Styrket indsats for at virksomhederne får den arbejdskraft, de har behov for.

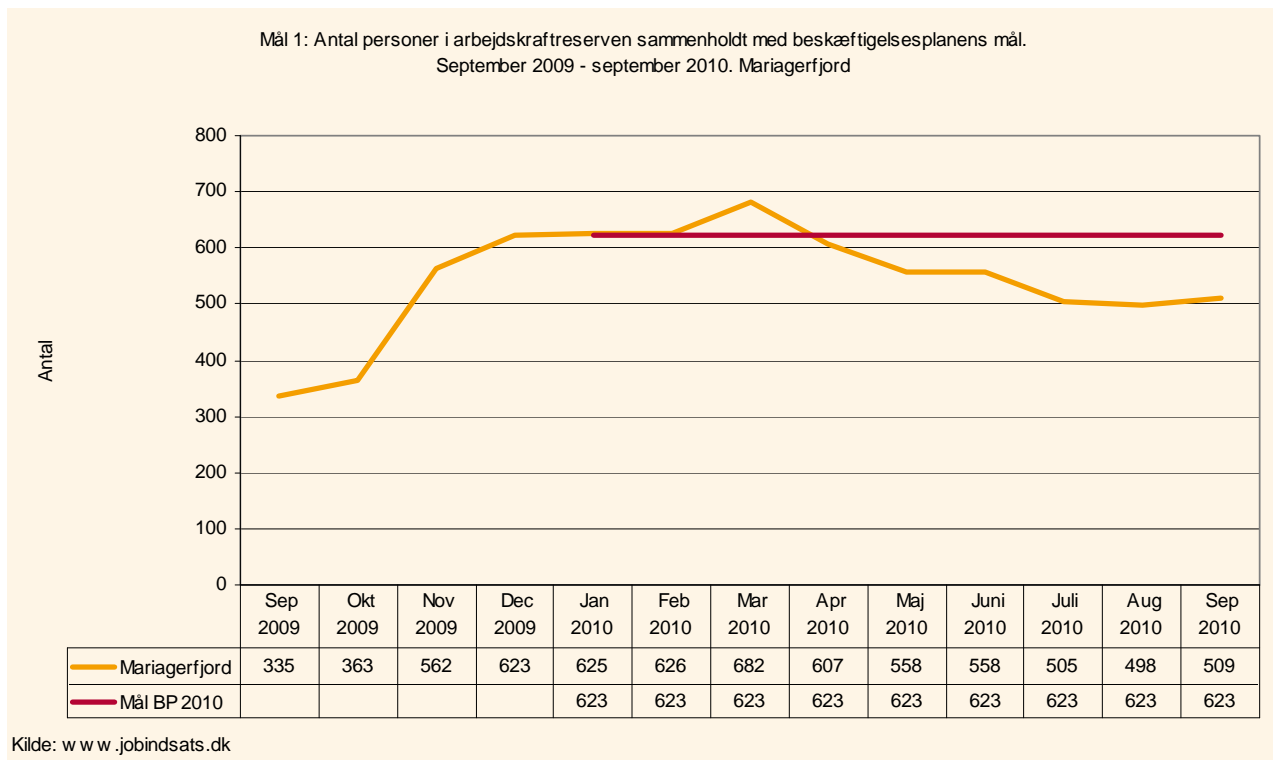
### Sammenfatning af analysen af Jobcenter Mariagerfjord resultater vedr. mål 1:

- I september 2010 var der 509 personer i arbejdskraftreserven i Mariagerfjord kommune.
- 39% af de ledighedsberørte i Mariagerfjord kommune er var i september 2010 i arbejdskraftreserven.
- Arbejdskraftreserven er steget med 52% fra september 2009 til september 2010.
- Der har været en stor stigning for dagpengemodtagere, mens antallet af kontant- og start-hjælpsmodtagere i arbejdskraftreserven kun er stedet med 1%.

---

<sup>1</sup> Arbejdskraftreserven består af arbejdsparate dagpengemodtagere samt kontant- og starthjælpsmodtagere, der har haft 3 måneders sammenhængende ledighed.

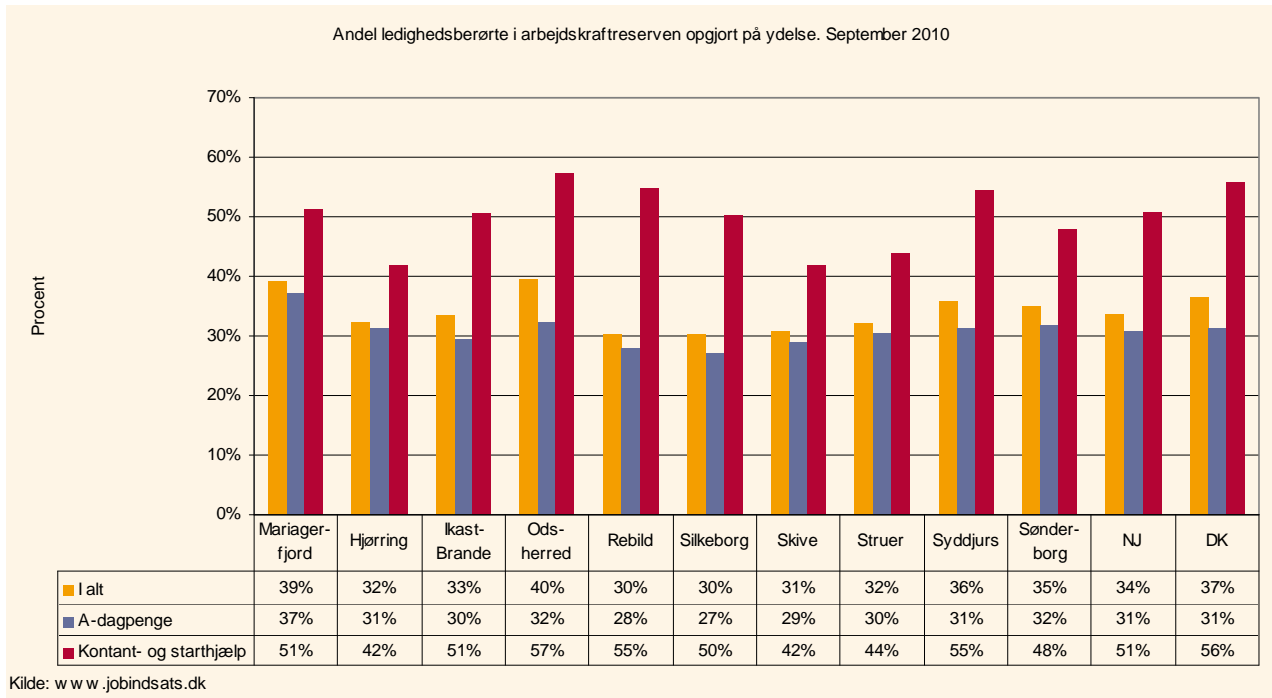
## Arbejdskraftreserven og målet



Figuren viser:

- I september 2010 var der 509 personer i arbejdskraftreserven i Mariagerfjord kommune.
- Arbejdskraftreserven er steget fra september 2009 til marts 2010, hvor den da toppede med 682 personer. Fra marts 2010 til september 2010 har antallet været faldende. Niveauet i september 2010 ligger dog ca. 170 personer højere end i september 2009
- Af jobcenterets beskæftigelsesplan 2010 fremgår, at jobcenteret har som mål, at antallet af ledige i arbejdskraftreserven ultimo 2010 ikke overstiger niveauet opgjort december 2009. Der var i december 2009 i alt 623 personer i arbejdskraftreserven i Mariagerfjord.

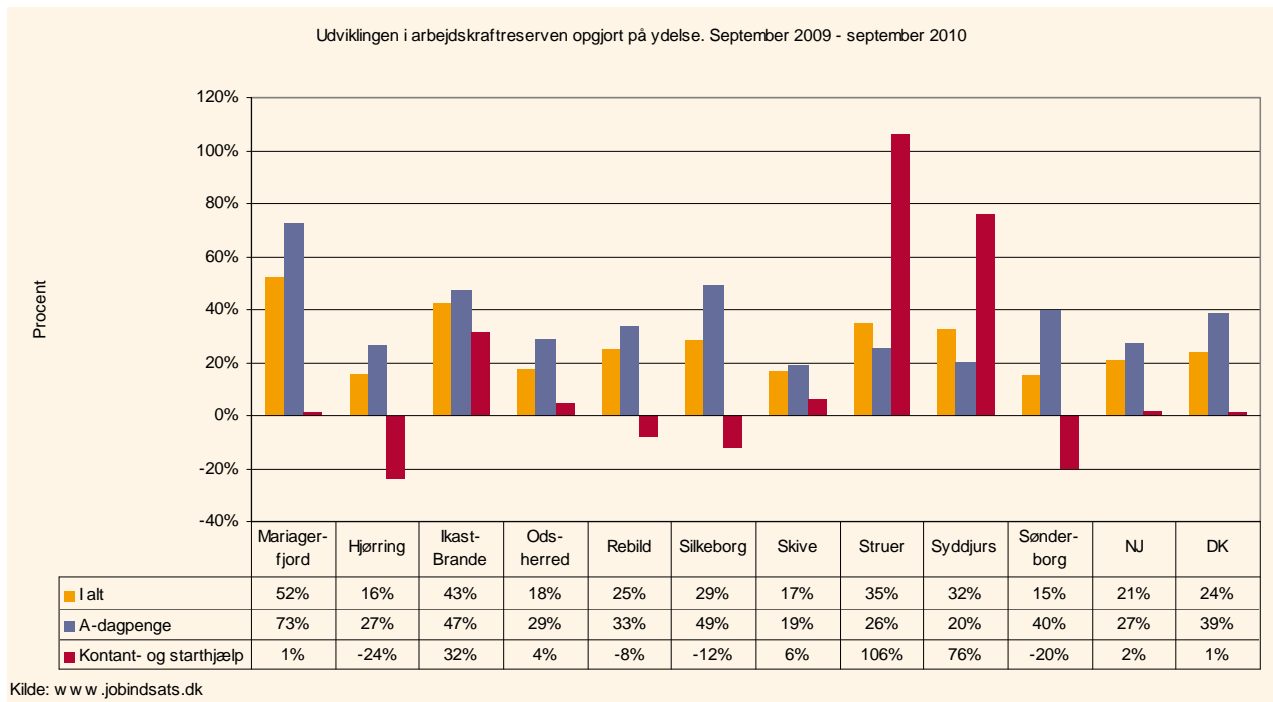
2. Arbejdskraftreservens andel af de ledighedsberørte



Figuren viser:

- 39% af de ledighedsberørte i Mariagerfjord kommune var i september 2010 i arbejdskraftreserven. Andelen ligger lige over niveauet for Nordjylland og resten af landet. I klyngen varierer andelen mellem 30% i Rebild og Silkeborg til 40% i Odsherred.
- 37% af de ledighedsberørte dagpengemodtagere i september 2010 var i arbejdskraftreserven. Her ligger Mariagerfjord igen over niveauet for Nordjylland og med landet som helhed. I klyngen spænder andelen fra 27% i Silkeborg til 37% i Mariagerfjord.
- 51% af de ledighedsberørte kontant- og starthjælpsmodtagere var i september 2010 i arbejdskraftreserven. Mariagerfjord ligger her på niveau med Nordjylland men under landet som helhed. Andelen i klyngen varierer fra 42% i Hjørring Skive til 57% i Odsherred.

### 3: Udviklingen i arbejdskraftreserven



Tabellen viser:

- Arbejdskraftreserven er steget med 52% fra september 2009 til september 2010. Stigningen ligger over udviklingen i Nordjylland og udviklingen i resten af landet.
- Sammenlignet med klyngen ligger Mariagerfjord desuden med den største stigning. Her varierer udviklingen fra en stigning på 52% i Mariagerfjord til kun 16% i Hjørring.
- Der har været en væsentlig større stigning for dagpengemodtagere end for kontant- og starthjælpsmodtagere. Dette gælder for størstedelen af klyngen, Nordjylland og hele landet.
- Stigningen for dagpengemodtagere i Mariagerfjord kommune er på 73%, hvilket igen er meget højere end for Nordjylland og landet som helhed. I klyngen spænder udviklingen fra en stigning på 73% i Mariagerfjord til en stigning på 19% i Struer.
- Udviklingen for kontant- og starthjælpsmodtagere i Mariagerfjord har været mere positiv. Mariagerfjord har haft en lille stigning på 1%. I klyngen varierer udviklingen fra et fald på 24% i Hjørring til en stigning på hele 106% i Struer.

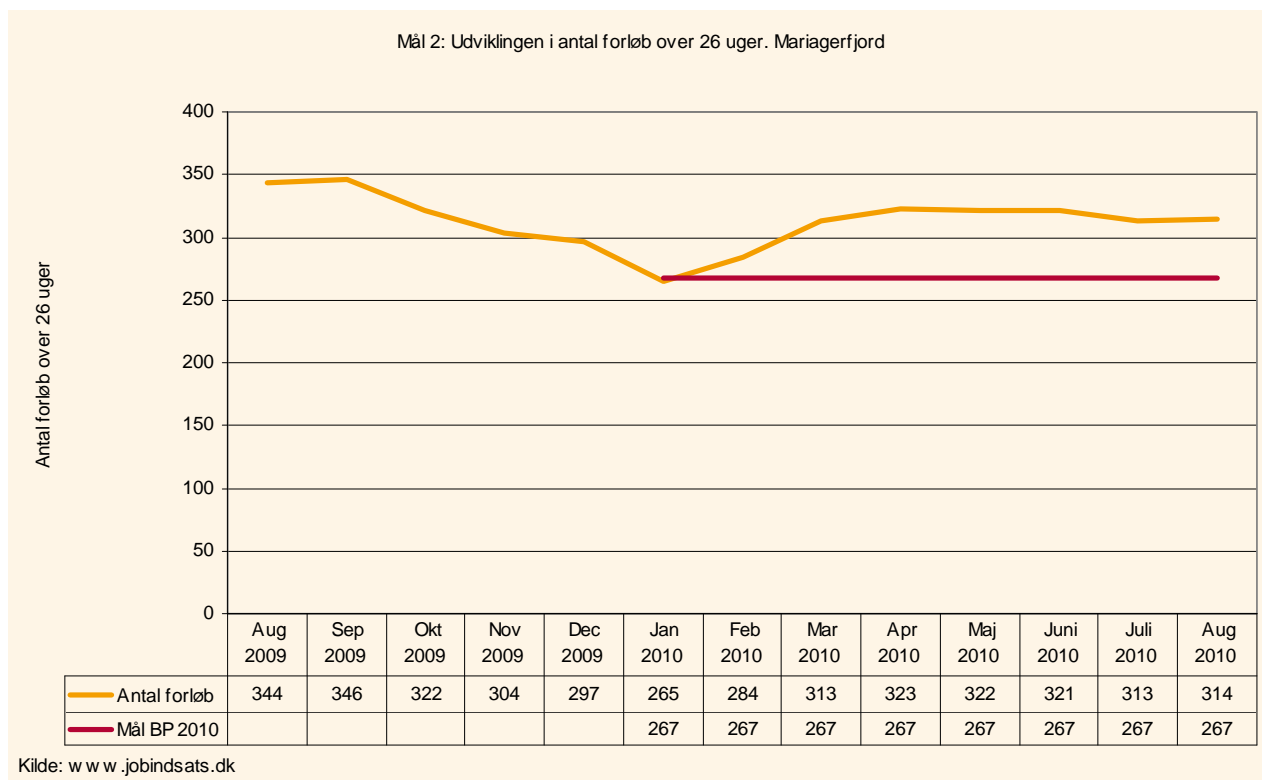
## Beskæftigelsesministeriets mål 2 – Sygedagpengeforløb over 26 uger

Mål 2: Styrket indsats for at nedbringe sygefraværet.

### Sammenfatning af analysen af Jobcenter Mariagerfjord resultater vedr. mål 2:

- I september 2010 var der 314 personer med et sygedagpengeforløb over 26 uger i Mariagerfjord kommune.
- Antallet af sygedagpengeforløb over 26 uger er steget siden januar 2010, hvor der var 265 forløb i Mariagerfjord.
- Mariagerfjords andel af sygedagpengeforløb over 26 uger i forhold til alle sygedagpengeforløb er 32%.
- Mariagerfjord har haft et fald på 9% i de længerevarende sygedagpengeforløb fra september 2009 til september 2010.

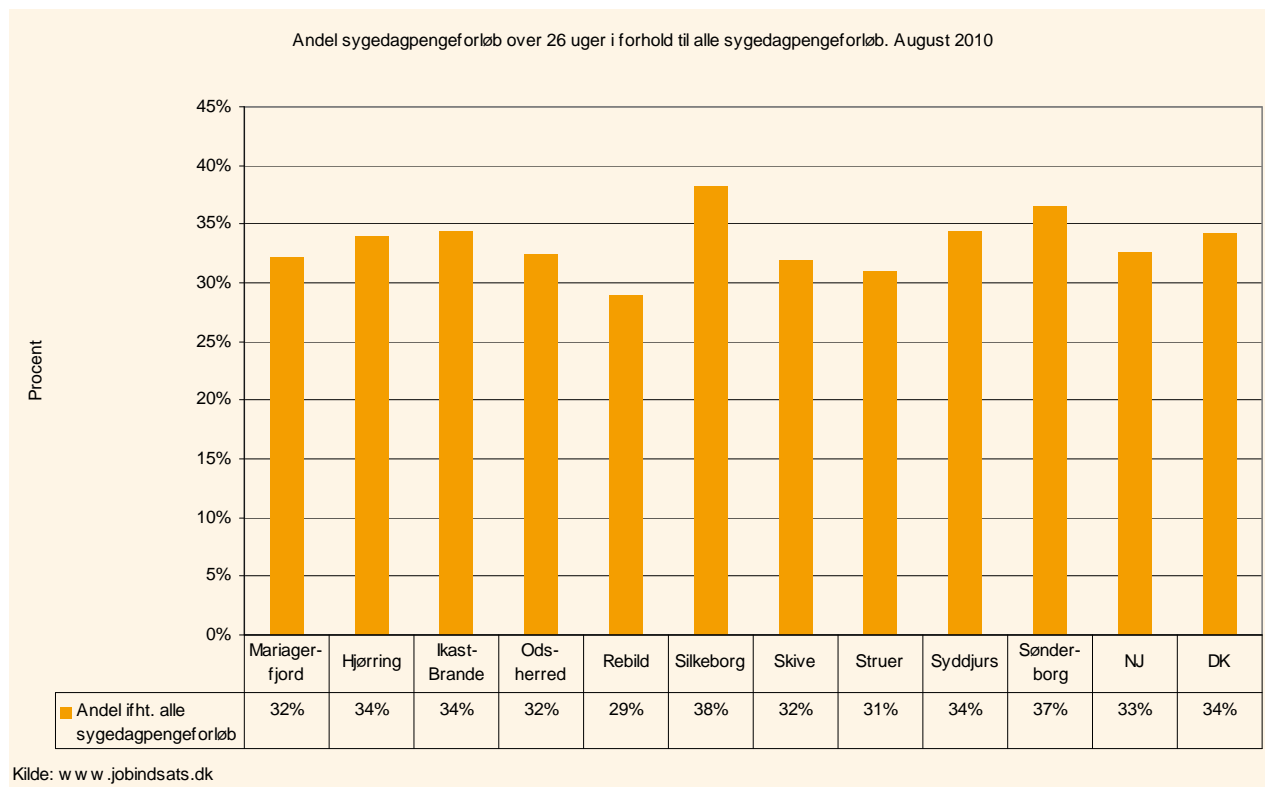
## 1: Sygedagpengeforløb over 26 uger



Figuren viser:

- I august 2010 var der 314 personer med et sygedagpengeforløb over 26 uger i Mariagerfjord kommune.
- Antallet af sygedagpengeforløb over 26 uger faldt fra september 2009 til januar 2010, hvor antallet var nede på 265 forløb. Siden er antallet af de lange sygedagpengeforløb i Mariagerfjord steget, og i august 2010 var der 314 sygedagpengeforløb over 26 uger i Mariagerfjord.
- I beskæftigelsesplan 2010 er målet, at antallet af aktive sygedagpengesager over 26 uger er reduceret med 10% ved udgangen af 2010 i forhold til niveauet opgjort december 2009. I december 2009 var der 297 sygedagpengeforløb over 26 uger. Det svarer til, at antallet af sygedagpengeforløb over 26 uger skal nedbringes til 267 personer i december 2010.

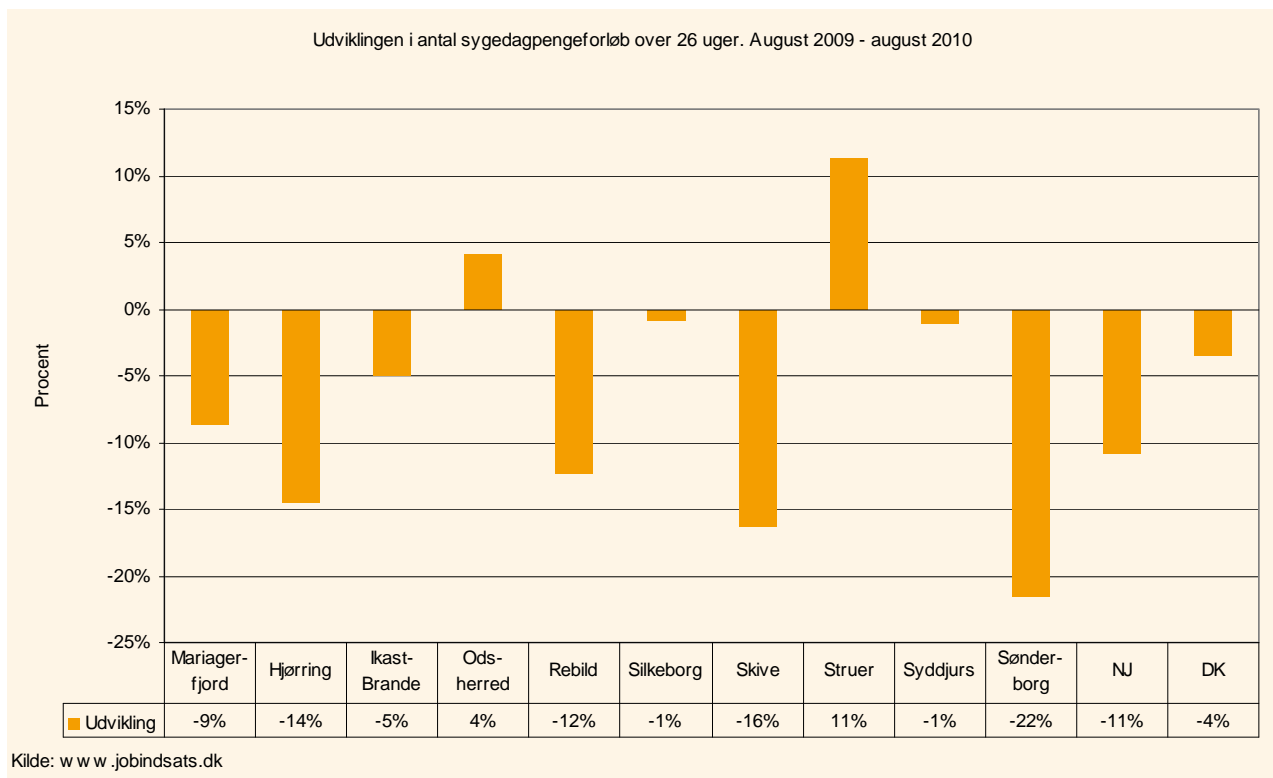
2: Andel forløb over 26 uger i forhold til alle sygedagpengeforløb



Figuren viser:

- Mariagerfjords andel af sygedagpengeforløb over 26 uger i forhold til alle sygedagpengeforløb er 32%.
- Andelen er lidt lavere end resten af Nordjylland og resten af landet, hvor andelen er hhv. 33% og 34%.
- I klyngen varierer andelen fra 29% i Rebild til 38% i Silkeborg.

3: Udviklingen i antal sygedagpengeforløb over 26 uger



Figuren viser:

- Mariagerfjord har haft et fald på 9% i de længerevarende sygedagpengeforløb fra september 2009 til september 2010. Mariagerfjords fald er lidt mindre end Nordjylland som helhed men større end landet som helhed.
- I klyngen varierer tallene fra et fald på hele 22% i Sønderborg til en stigning på 11% i Struer.

## Beskæftigelsesministeriets mål 3 – Ungeindsatsen

Mål 3: Styrket indsats for at få unge kontanthjælps-, starthjælps-, introduktionsydelses- og dagpengemodtagere i arbejde eller i uddannelse.<sup>2</sup>

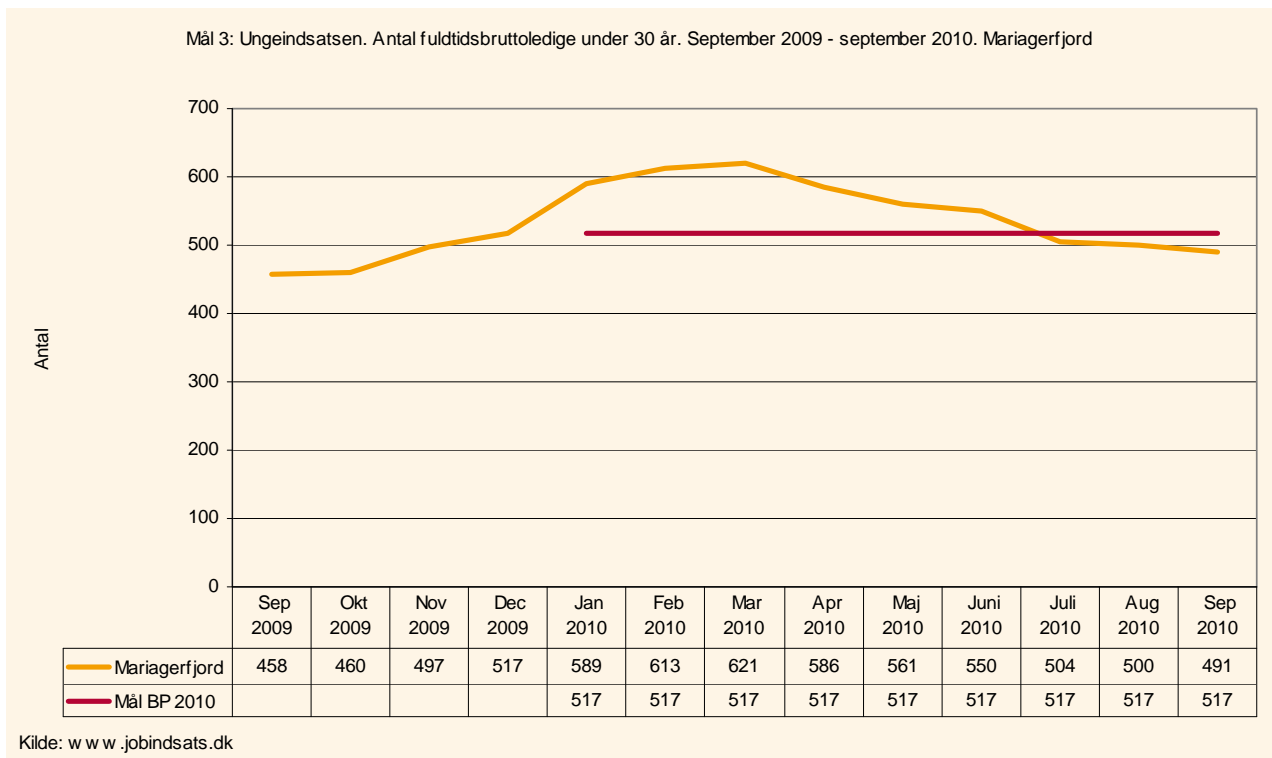
### Sammenfatning af analysen af Jobcenter Mariagerfjords resultater vedr. mål 3.

- Der har siden marts 2010 været et fald i antallet af unge på offentlig forsørgelse i Mariagerfjord kommune.
- De seneste 3 måneder har der været et fald i antal jobklare og indsatsklare unge i Mariagerfjord kommune. I samme periode er antallet af unge vurderet midlertidige passive, det vil sige at de ikke vurderes at kunne deltage i et beskæftigelsesrettet tilbud, til gengæld steget.
- Fra september 2009 til september 2010 har der været en samlet stigning i antal unge på 7% i Mariagerfjord. Det dækker over et fald i antal unge på a-dagpenge og en stigning i antal unge på de kommunale ydelser.

---

<sup>2</sup> Definition: Målet og målingen omfatter antal fuldtidsbruttoledige kontanthjælps-, starthjælps-, introduktionsydelses- og dagpengemodtagere under 30 år. Bruttoledige betyder at målingen omfatter såvel ledige som aktiverede. Målingen omfatter både de arbejdsmarkedsparete og de ikke-arbejdsmarkedsparete.

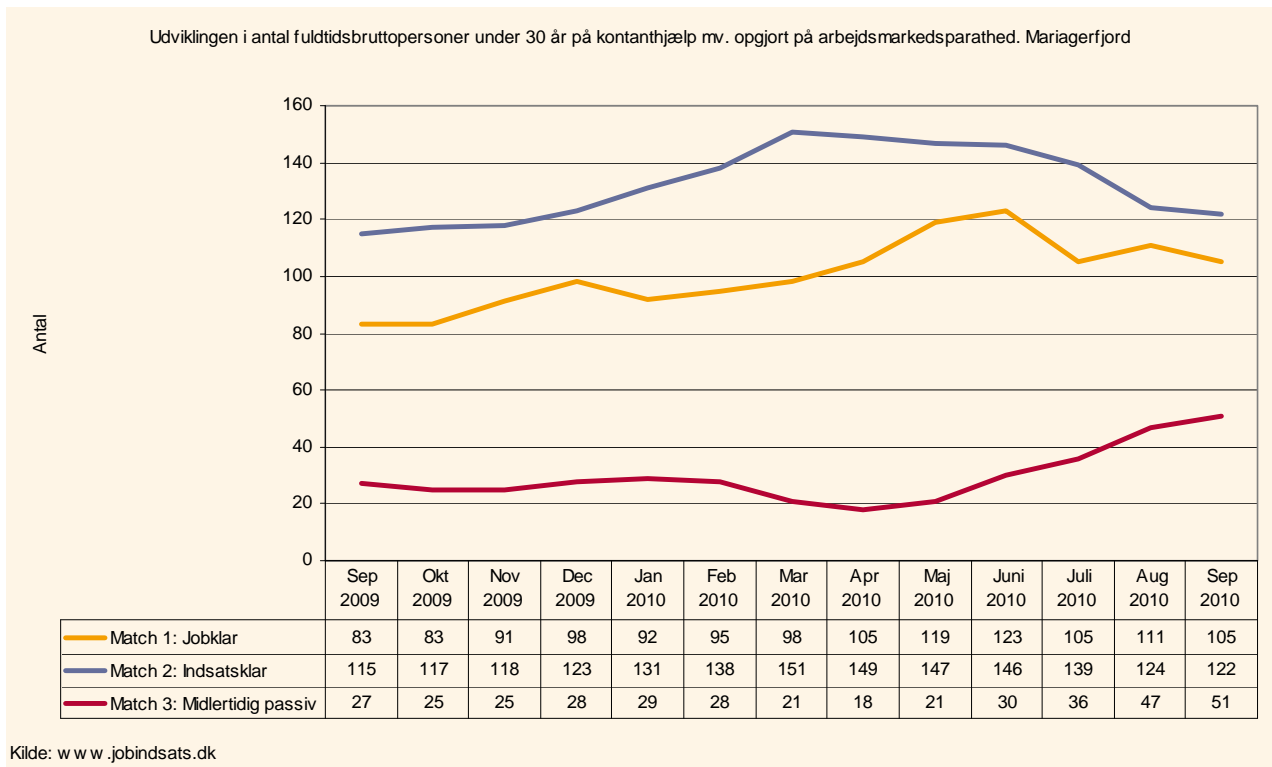
## 1. Ungeindsatsen og målet



Figuren viser:

- Målet for beskæftigelsesplan 2010, hedder ”at antallet af unge ledige ultimo 2010 ikke overstiger niveauet opgjort pr. 31. december 2009”. I december 2009 var der 517 unge ledige under 30 år.
- Der har været en markant stigning i antallet af unge ledige under 30 år fra september 2009 til marts 2010, hvor antallet toppede ved 621.
- Siden marts 2010 og frem til september 2010 er antallet af unge under 30 år faldet, og i september 2010 var der 517 unge i målgruppen.

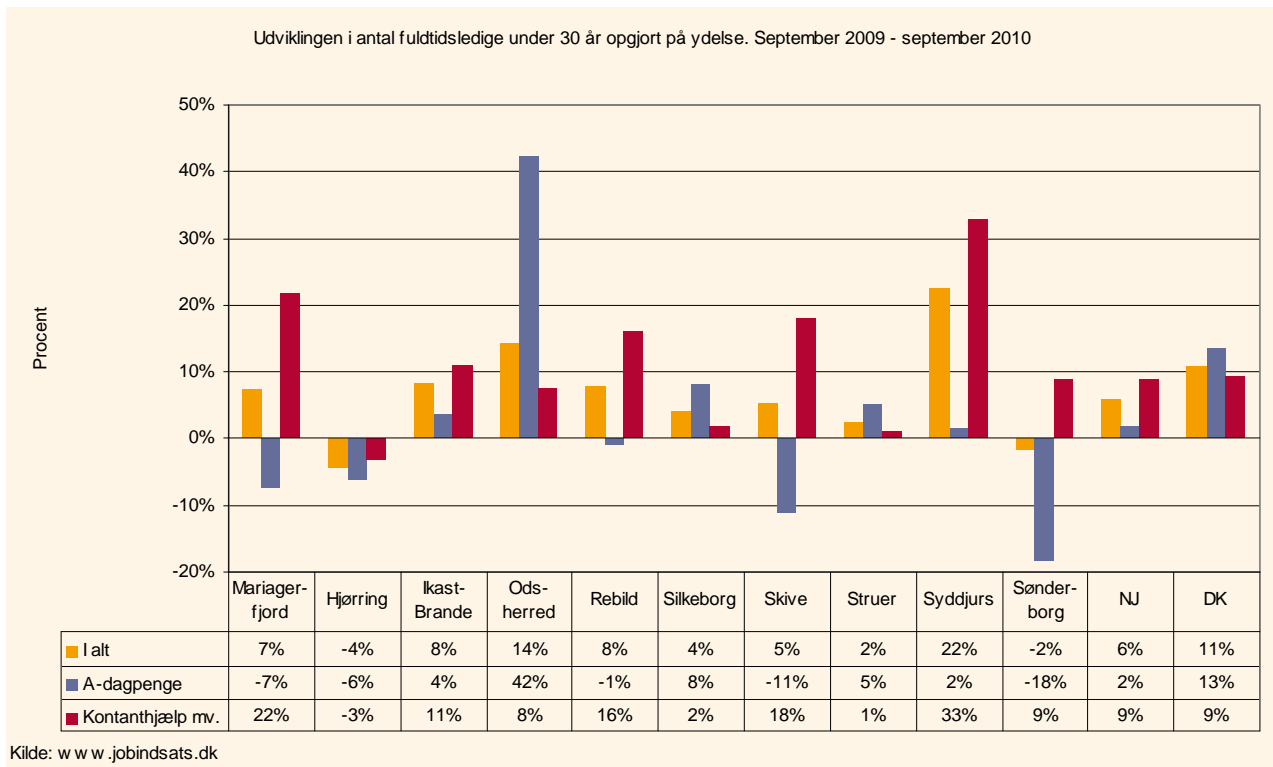
2: Unge ledige og arbejdsmarkedsparethed



Figuren viser:

- Der er flere unge, der vurderes indsatsklare i Mariagerfjord, end unge der vurderes umiddelbart jobklar. I september 2010 var der hhv. 122 indsatsklare unge og 105 unge vurderet jobklar.
- Efter en længere periode hvor antallet af indsatsklare og jobklare unge har været stigende i Mariagerfjord kommune, så har der fra juni 2010 til september 2010 været et fald i både antal indsatsklare og jobklare unge.
- Til gengæld er antallet af unge vurderet midlertidige passive, og dermed ikke vurderes at kunne deltage i et aktivt tilbud efter LAB-loven, i samme periode steget. Antallet er steget fra 18 personer i april 2010 til 51 unge i september 2010.

3: Udviklingen i unge ydelsesmodtagere under 30 år



Figuren viser:

- Fra september 2009 til september 2010 har der været en samlet stigning i antal unge i målgruppen på 7% i Mariagerfjord. Stigningen ligger en anelse over udviklingen i Nordjylland men under udviklingen i landet som helhed.
- Udviklingen i klyngen varierer fra et fald på 4% i Hjørring til en stigning på 22% i Syddjurs.
- Antallet af unge på a-dagpenge er faldet med 7% i Mariagerfjord. I klyngen varierer udviklingen i de unge dagpengemodtagere fra et fald på 18% i Sønderborg til en stigning på 49% i Odsherred.
- Stigningen for de unge kontanthjælpsmodtagere er på 22% i Mariagerfjord. Her er der også stor forskel på udviklingen i de enkelte jobcentre. Hjørring har som det eneste jobcenter haft et fald et fald på 3% til en stigning på hele 33% i Syddjurs.

## Den aktive beskæftigelsesindsats

Beskæftigelsesministeren har i sommeren 2010 sat ekstra fokus på jobcentrenes aktivering af borgere på offentlig forsørgelse.

I dette afsnit sættes der derfor fokus på omfanget af aktivering for a-dagpenge, kontant- og starthjælpsmodtagere, samt hvilke tilbud der oftest benyttes til aktivering.

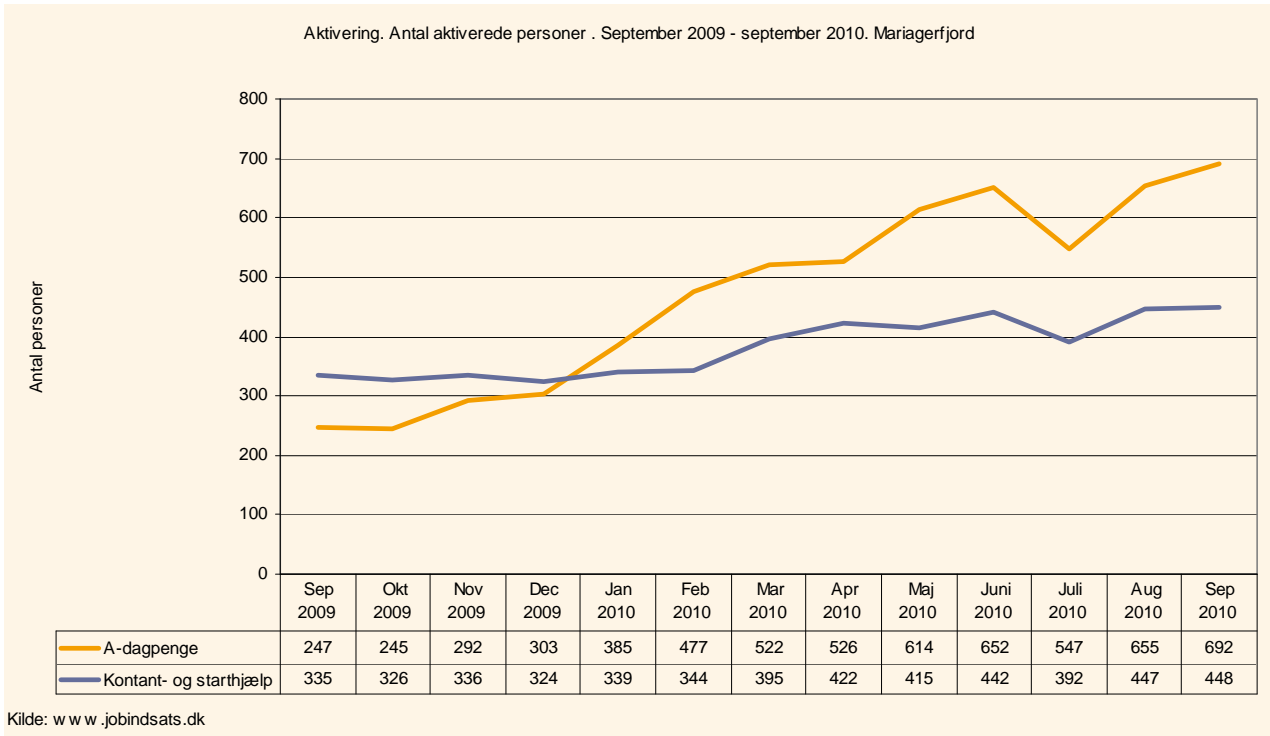
Målet med den aktive beskæftigelsesindsats er desuden, at mindske antallet af borgere der modtager passiv forsørgelse, da forskning viser, at en aktiv indsats bringer ledige hurtigere ud af offentlig forsørgelse. På den baggrund indgår der ligeledes en måling, der viser, hvor stor en andel af de længerevarende ledige der ikke har deltaget i et tilbud det seneste år.

### Sammenfatning af analysen af personer:

- I Mariagerfjord er antallet af personer i aktivering steget det seneste år. Særligt antallet af aktiverede a-dagpengemodtagere er steget.
- I Mariagerfjord deltager størstedelen af de aktiverede i vejlednings- og opkvalificeringsforløb, efterfulgt af virksomhedspraktik.
- Passivandelen for både a-dagpengemodtagere og kontant- og starthjælpsmodtagere er i den lavere ende af klyngen.

- 1: Udvikling i antal aktiverede personer

I september 2010 var 692 personer på a-dagpenge og 448 på kontant- og starthjælp, der var i en beskæftigelsesrettet aktivitet.



Figuren viser:

- I Mariagerfjord er antallet af personer i aktivering steget markant gennem det seneste år.
- Særligt antallet af a-dagpengemodtagere i aktivering er steget. Hvor der i september 2009 var 247 personer i aktivering i Mariagerfjord, var antallet steget til 692 personer i september 2010.
- Fra september 2009 og frem til september 2010 er antallet af kontant- og starthjælpsmodtagere også steget, dog ikke helt i samme grad. Antallet er steget fra 335 personer i september 2009 til 448 personer i september 2010.

2: Tilbud og gennemsnitlig varighed

	A-dagpenge Sept. 2010		Kontant- og starthjælp Sept. 2010		Udvikling Sept. 2009- sept. 2010	
	Antal	Andel	Antal	Andel	Dagpenge	Kontant- og starthjælp
Vejledning og opkvalificering	345	50%	300	67%	172%	20%
Privat ansættelse med løntilskud	110	16%	13	3%	.	160%
Offentlig ansættelse med løntilskud	148	21%	15	3%	128%	400%
Virksomhedspraktik	166	24%	167	37%	137%	50%
Voksenelever fra ledighed	3	0%	4	1%	-63%	-60%
<b>Tilbud i alt</b>	<b>692</b>	<b>100%</b>	<b>448</b>	<b>100%</b>	<b>180%</b>	<b>34%</b>
Kilde: www.jobindsats.dk						

Anm: Tilbud i alt er ikke fuldstændig overensstemmende med summen af de enkelte tilbud.<sup>3</sup>

Tabel viser:

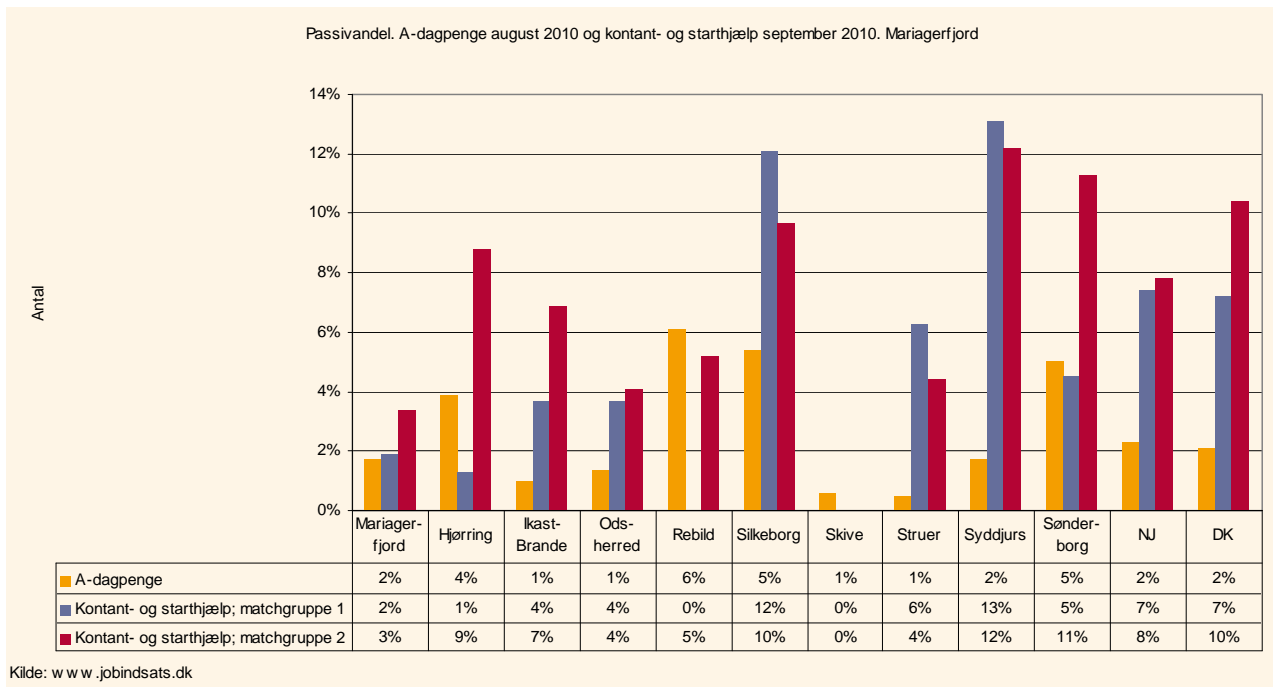
- I september 2010 deltog 50% af de aktiverede a-dagpengemodtagerne i et vejlednings- og opkvalificeringsforløb mens det var 67% af kontant- og starthjælpsmodtagerne.
- Antallet af personer, der deltager i tilbud, er det seneste år steget med 180% for a-dagpengemodtagerne og kun 34% for kontant- og starthjælpsmodtagerne. For dagpengemodtagerne er den største procentvise stigning sket i antal personer, der deltager et vejlednings- og opkvalificeringsforløb efterfulgt af virksomhedspraktik og offentlig løntilskud. For kontant- og starthjælpsmodtagerne er den største procentvise stigning sket for personer i offentlig løntilskudsjob.
- Af de a-dagpengemodtagere, der i september 2010 deltog i aktivering, deltog 345 personer i et vejlednings- og opkvalificeringsforløb, 166 var i virksomhedspraktik og 148 i offentlig løntilskud.
- Af de kontant- og starthjælpsmodtagere i aktivering i september 2010 deltog 300 personer i et vejlednings- og opkvalificeringsforløb og 167 personer deltog i virksomhedspraktik.

<sup>3</sup> Når man opgør på antal (unikke) personer kan underopdelingerne ikke summeres i forventning om at få den angivne sum, fordi jobindsats i målingen har valgt i totalen kun at tælle folk en gang, uanset om de har deltaget i flere typer af tilbud i samme periode

### 3: Passivandele

Målet med den aktive beskæftigelsesindsats er bl.a., at borgere ikke går passive, når de modtager offentlig forsørgelse. Forskning viser, at en aktiv indsats bringer borgere hurtigere fra offentlig forsørgelse og i beskæftigelse.

I nedenstående figur ses, hvor stor en andel af de længerevarende ledige<sup>4</sup>, der ikke har været i en aktivitet inden for det seneste år.



Figuren viser:

- I Mariagerfjord var passivandelen for a-dagpengemodtagerne i september 2010 på 2% hvilket svare til andelen i Nordjylland og på landsplan.. Andelen varierer i klyngen fra 1% i Struer til hele 6% i Rebild.
- Passivandelen for kontant- og starthjælpsmodtagere varierer alt efter, hvor tæt borgeren er på arbejdsmarkedet. Andelen er i Mariagerfjord 2% for kontant- og starthjælpsmodtagere matchet 1 (jobklar), mens den er 3% for de, der er matchet 2 (indsatsklare).
- Mariagerfjord skiller sig positivt ud ved at have en forholdsvis lille andel borgere på kontant- og starthjælp, der går passive.

<sup>4</sup> Personer, der har modtaget a-dagpenge i minimum 52 uger inden for de seneste 65 uger, men som ikke har modtaget aktivering inden for perioden på 65 uger indgår i målingen, som personer uden aktivering.