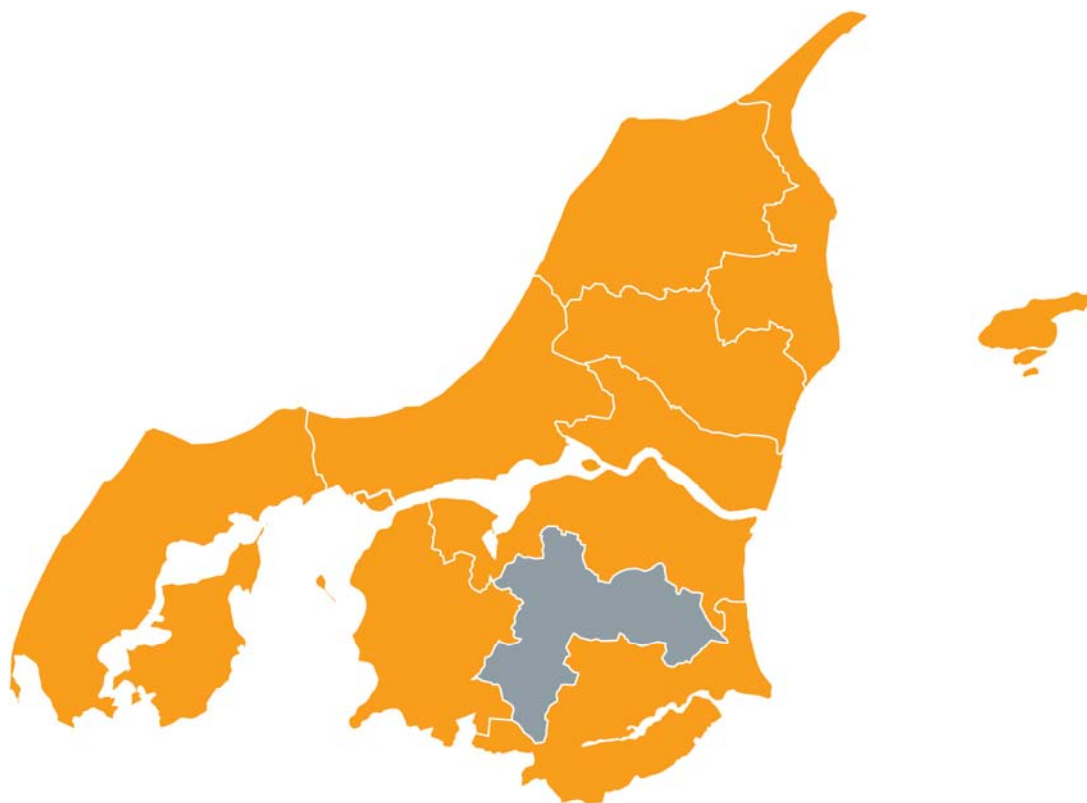


# OPFØLGNINGSRAPPORT

## Jobcenter Rebild

november 2010



**BESKÆFTIGELSESREGION  
NORDJYLLAND**

### Indledning

Beskæftigelsesregion Nordjylland følger løbende op på resultaterne af jobcentrenes indsats. Dette gøres som udgangspunkt kvartalsvis. I denne rapport følges op på følgende:

Målgrupperne for beskæftigelsesindsatsen .....	3
Beskæftigelsesministerens mål 1 – Arbejdskraftreserven.....	5
Beskæftigelsesministeriets mål 2 – Sygedagpengeforløb over 26 uger .....	9
Beskæftigelsesministeriets mål 3 – Ungeindsatsen.....	13
Den aktive beskæftigelsesindsats.....	17

Opfølgingsrapporten indeholder altså resultater af jobcenterets indsats i forhold til ministerens mål og den aktive beskæftigelsesindsats. Desuden gives indledningsvist et overblik over jobcenterets målgrupper.

Hvert afsnit indledes med en opsamling af resultaterne. I forlængelse heraf rejses nogle spørgsmål, som Beskæftigelsesregionen foreslår drøftet på opfølgingsmødet. Opfølgningen afsluttes med, at kommentarer og oplysninger fra jobcenteret samt de konklusioner opfølgingsmødet munder ud i, skrives ind under hvert emne.

I hvert afsnit indgår nogle faste figurer og/eller tabeller. Hvis analysen peger på nogle særlige udfordringer udbygges afsnittet for at få dette belyst.

Opfølgingsrapporten er udelukkende baseret på data fra [www.jobindsats.dk](http://www.jobindsats.dk). Opfølgingsrapporterne udarbejdes umiddelbart inde opfølgingsmødet. På den måde sikres, at det er de mest opdaterede tal, der danner grundlag for dialogen med jobcentrene. I opfølgingsrapporten indgår data for jobcenteret, den sammenlignelige klynge, Nordjylland samt landstal.

God læselyst.

---

## Målgrupperne for beskæftigelsesindsatsen

Indledningsvis et overblik over antallet af personer, der modtager offentlig forsørgelse i Jobcenter Rebild.

Jobcentrene skal varetage indsatsen for alle ydelsesgrupper. I det følgende gives en oversigt over, hvor stor jobcentrets målgruppe er.

Det skal bemærkes, at målingerne for både dagpengemodtagere og kontant- og starthjælpsmodtagere viser antallet af fuldtidsbruttoledige, dvs. både ledige og aktiverede fuldtidspersoner. Dette gøres for at give et samlet overblik over antallet af personer, der modtager disse ydelser. Indsatsen for både ledige og aktiverede, er jobcenterets opgave.

Oversigten omfatter også førtidspensionister og personer ansat i fleksjob. Det skyldes, at jobcenteret fortsat er ansvarlig for opfølgningen i forhold til personer ansat i fleksjob, mens antallet af førtidspensionister er inddraget for at fastholde fokus på, om antallet af førtidspensionister henholdsvis stiger eller falder. Det er væsentligt, at jobcentrene til stadighed har fokus på, hvor mange borgere der mister tilknytningen til arbejdsmarkedet.

### Sammenfatning af analysen af den samlede målgruppe for beskæftigelsesindsatsen i Jobcenter Rebild:

- I september 2010 modtog i alt 2.648 personer, svarende til 14,2% af befolkningen i Rebild Kommune en forsørgelsesydelse. Til sammenligning er det 17,9% af befolkningen i Nordjylland.
- Det samlede antal personer, der modtager en forsørgelsesydelse er faldet med 1,6% på et år i Rebild Kommune.
- I Rebild Kommunen er andelen dagpengemodtagere faldet med 2,3 % på et år, mens antallet af kontant- og starthjælpsmodtagere er steget med 6,3%.
- I samme periode er antallet af sygedagpengemodtagere faldet med 11,6%, antallet af personer i fleksjob er faldet med 5% og antallet af førtidspensionister er faldet med 2,2%.
- Antallet af ledighedsydelsesmodtagere er steget med 38,5% på bare et år. I regionen er antallet af ledighedsydelsesmodtagere steget med 11,4% i samme periode.

## Opfølgingsrapport Jobcenter Rebild

### Oversigt:

Oversigt over offentlige forsørgelsesydelser - Rebild							
	sep-09		sep-10		Udvikling	Nordjylland	
	Fuldtids-personer	Pct. af befolkning (16-66 år)	Fuldtids-personer	Pct. af befolkning (16-66 år)		Fuldtids-personer Pct.	Pct. af befolkning (16-66 år)
<b>A-dagpenge</b>	663	3,6	648	3,5	-2,3%	3,6	1,7%
<b>Kontant- og starthjælp</b>	254	1,4	270	1,5	6,3%	2,6	5,6%
<b>Introduktionsydelse</b>	23	0,1	55	0,3	139,1%	0,1	24,1%
<b>Revalidering</b>	39	0,2	37	0,2	-5,1%	0,4	-4,1%
<b>Forrevalidering</b>	12	0,1	5	0,0	-58,3%	0,1	-7,9%
<b>Sygedagpenge</b>	430	2,3	380	2,0	-11,6%	2,3	-10,9%
<b>Ledighedsydelse</b>	52	0,3	72	0,4	38,5%	0,4	11,4%
<b>Fleksjob</b>	338	1,8	321	1,7	-5,0%	1,6	1,0%
<b>Førtidspension</b>	879	4,7	860	4,6	-2,2%	6,8	0,8%
<b>Ydelsesgrupper i alt</b>	<b>2.690</b>	<b>14,5</b>	<b>2.648</b>	<b>14,2</b>	<b>-1,6%</b>	<b>17,9</b>	<b>0,1%</b>
<b>Uden førtidspension</b>	1.811	9,8	1.788	9,6	-1,3%	11,1	-0,2%

Tabellen viser:

- I september 2010 modtog i alt 2.648 personer, svarende til 14,2% af befolkningen i Rebild Kommune en forsørgelsesydelse. Til sammenligning er det 17,9% af befolkningen i Nordjylland.
- Det samlede antal personer, der modtager en forsørgelsesydelse er faldet med 1,6% på et år i Rebild Kommune. Når førtidspensionisterne tages ud af denne beregning ses, at faldet i antallet af borgere, der modtager en forsørgelsesydelse bliver lidt mindre, nemlig et fald på 1,3%.
- Udviklingen i Rebild adskiller sig fra den regionale udvikling ved, at der er sket et lille fald i antallet af borgere, der modtager en forsørgelsesydelse på 1,6% i Rebild, mens der er sket en stigning på 0,1% i regionen.
- I Rebild Kommunen er andelen dagpengemodtagere faldet med 2,3 % på et år. Til sammenligningen er der sket en stigning på 1,7% i regionen. Antallet af kontant- og start-hjælpsmodtagere er steget med 6,3% i Rebild mod 5,6% i regionen.
- I samme periode er antallet af sygedagpengemodtagere faldet med 11,6%, antallet af personer i fleksjob er faldet med 5% og antallet af førtidspensionister er faldet med 2,2%. Faldet inden for samtlige nævnte ydelsestyper er lidt større end for regionen som helhed.
- Antallet af ledighedsydelsesmodtagere er imidlertid steget med 38,5% på bare et år. I regionen er antallet af ledighedsydelsesmodtagere steget med 11,4% i samme periode.

## Beskæftigelsesministerens mål 1 – Arbejdskraftreserven<sup>1</sup>

Mål 1: Styrket indsats for at virksomhederne får den arbejdskraft, de har behov for.

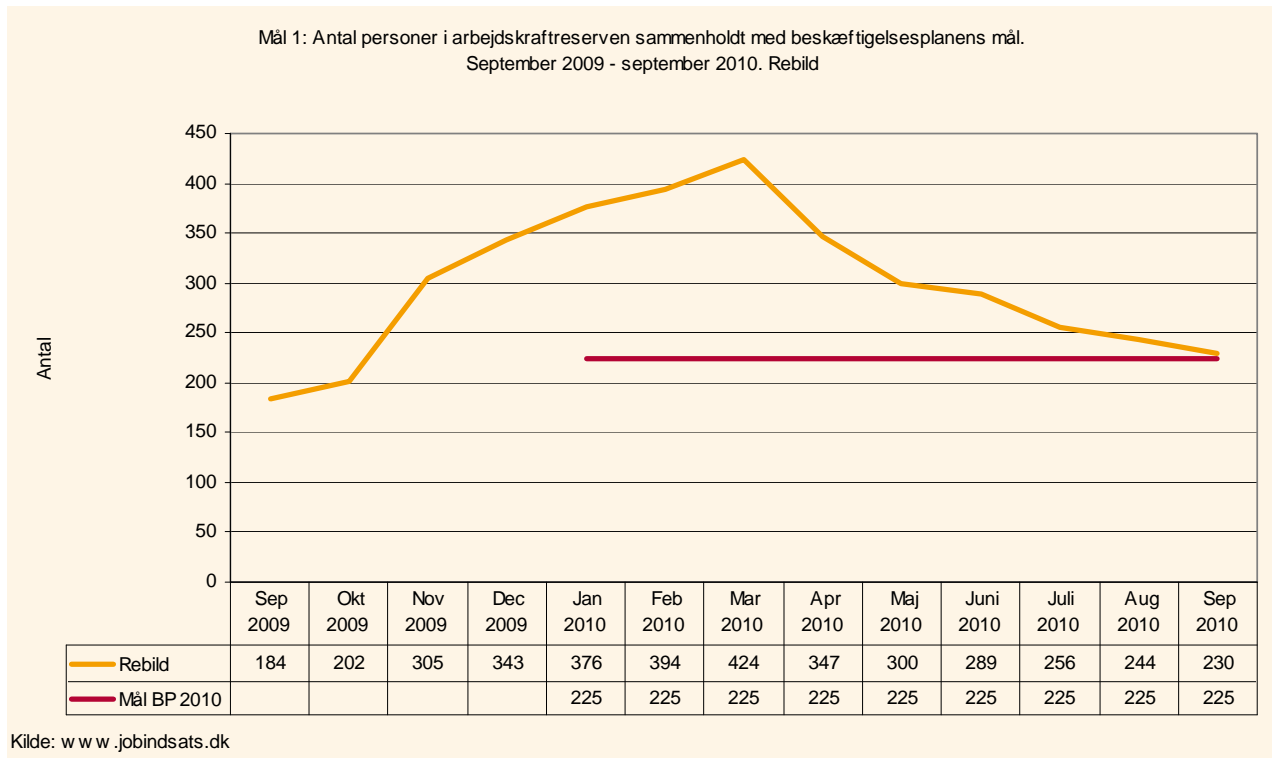
### Sammenfatning af analysen af Jobcenter Rebilds resultater vedr. mål 1:

- I september 2010 var der 230 personer i arbejdskraftreserven i Jobcenter Rebild
- I september 2010 blev 30 % af de ledighedsberørte i Rebild berørt af mindst 3 måneders. 28% af de ledighedsberørte dagpengemodtagere er i arbejdskraftreserven, mens det samme gør sig gældende for 55% af de ledighedsberørte kontant- og starthjælpsmodtagere.
- Arbejdskraftreserven i Rebild er steget med 25% fra september 2009 til september 2010. Antallet af dagpengemodtagere i arbejdskraftreserven er steget med 33%, mens antallet af kontant- og starthjælpsmodtagere i arbejdskraftreserven er faldet med 8% i samme periode.

---

<sup>1</sup> Arbejdskraftreserven består af arbejdsparate dagpengemodtagere samt kontant- og starthjælpsmodtagere, der har haft 3 måneders sammenhængende ledighed.

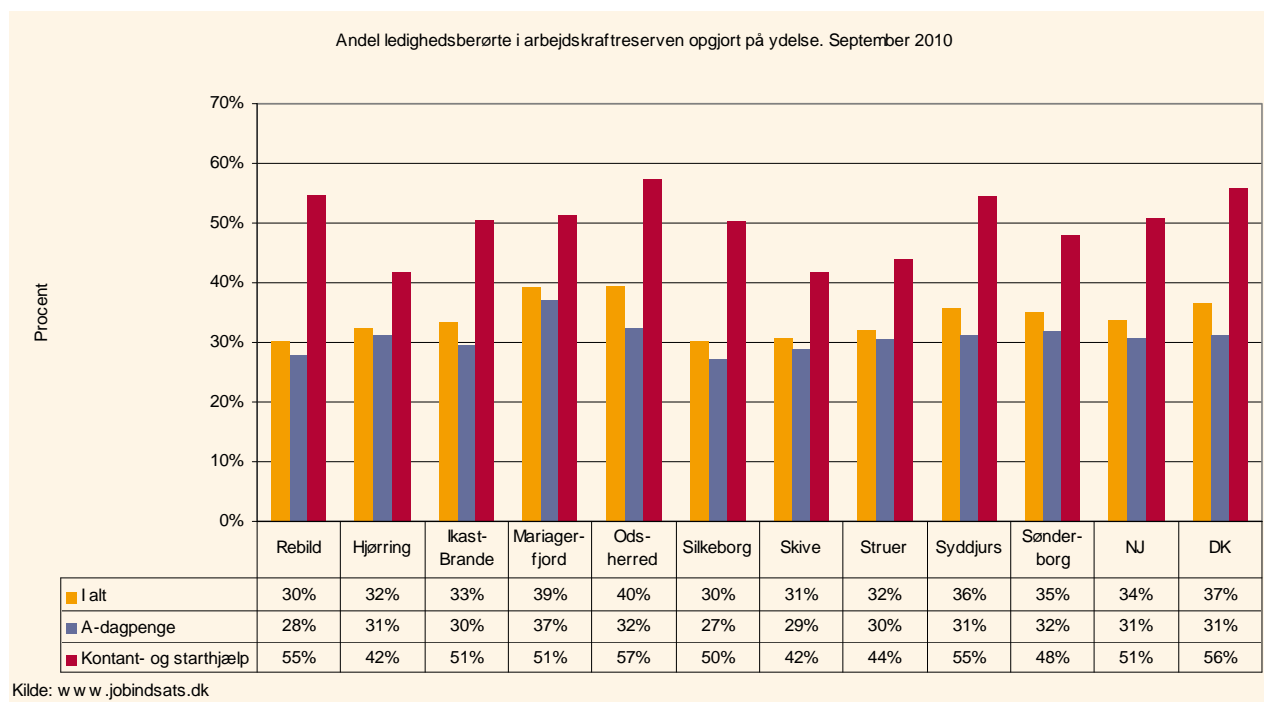
## 1. Arbejdskraftreserven og målet i Beskæftigelsesplan 2010



Figuren viser:

- Af jobcenterets beskæftigelsesplan for 2010 fremgår, at målet er, at arbejdskraftreserven i december 2010 skal begrænses til 225 fuldtidspersoner. I september 2010 var der 230 personer i arbejdskraftreserven.
- Arbejdskraftreserven steg ganske kraftigt fra september 2009 til marts 2010, fra 184 personer i september 2009 til 424 personer i marts 2010. Udviklingen skal naturligvis ses i lyset af lavkonjunktoren og den heraf følgende stigende ledighed. Siden marts 2010 og frem til september 2010 er der sket et fald i arbejdskraftreserven og i september var arbejdskraftreserven nede på 230 personer.

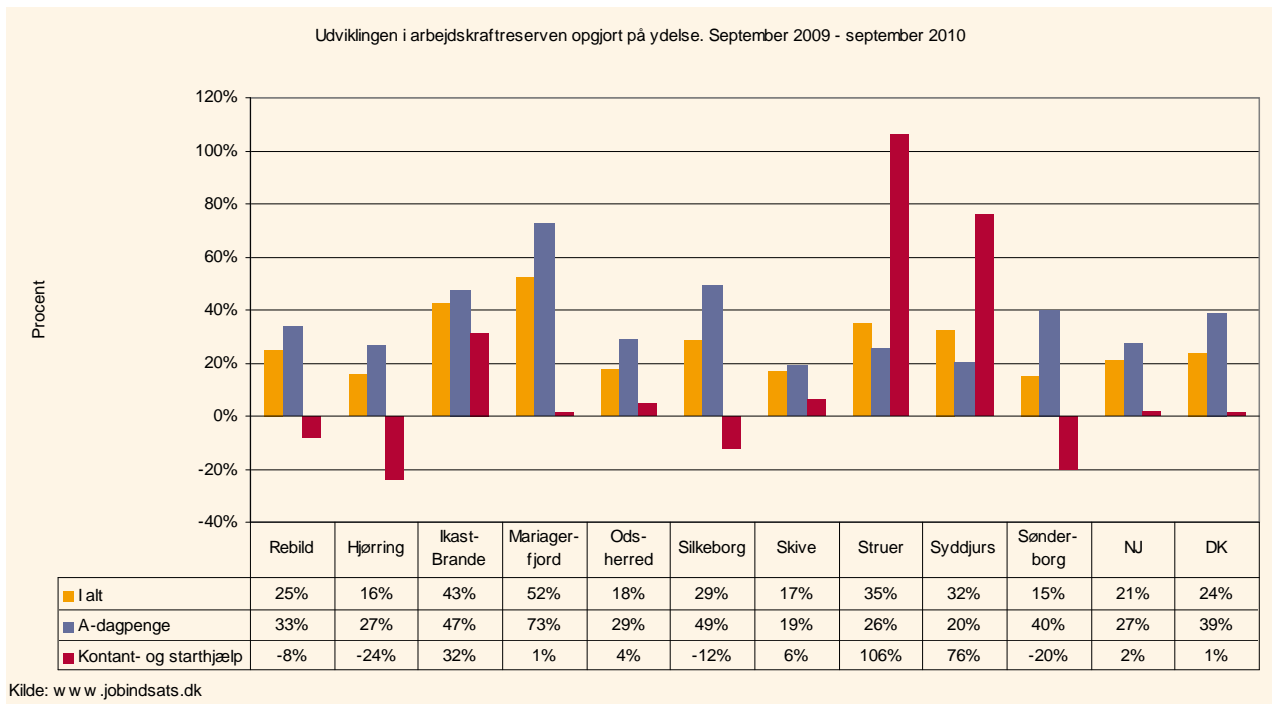
## 2. Arbejdskraftreservens andel af de ledighedsberørte



Figuren viser:

- I september 2010 blev 30 % af de ledighedsberørte i Rebild berørt af mindst 3 måneders sammenhængende ledighed og indgår dermed i arbejdskraftreserven. Andelen ligger under niveauet i Nordjylland og resten af landet. Sammenlignet med jobcentrene i klyngen har Jobcenter Rebild og jobcenter Silkeborg den laveste andel af ledighedsberørte i arbejdskraftreserven. I klyngen varierer andelen fra en andel på 30% i Rebild og Silkeborg til 40% i Odsherred.
- I Rebild er 28% af de ledighedsberørte dagpengemodtagere i arbejdskraftreserven, hvilket er under niveauet for Nordjylland og resten af landet. Rebild har her den næstlaveste andel af dagpengemodtagere i arbejdskraftreserven. I klyngen varierer andelen fra 27% i Silkeborg til 37% i Mariagerfjord.
- 55% af de ledighedsberørte kontant- og starthjælpsmodtagere er i arbejdskraftreserven. Her ligger Rebild over niveauet i Nordjylland, men under niveauet på landsplan. For kontant- og starthjælpsmodtagere varierer andelen i klyngen mellem 42% i Hjørring og Skive til 57% i Odsherred.

3: Udviklingen i arbejdskraftreserven



Figuren viser:

- Arbejdskraftreserven i Rebild er steget med 25% fra september 2009 til september 2010. I Nordjylland er arbejdskraftreserven steget med 21% og på landsplan er arbejdskraftreserven steget med 24%. I klyngen varierer stigningen i arbejdskraftreserven fra 15% i Silkeborg til 52% i Mariagerfjord.
- Der har været en større stigning for dagpengemodtagere end for kontant- og starthjælpsmodtagere. Dette gælder for hele klyngen, Nordjylland og hele landet.
- Antallet af dagpengemodtagere i arbejdskraftreserven i Rebild Kommune er steget med 33%. Det er en større stigning end i Nordjylland, men en mindre stigning end på landsplan, hvor stigningen har været på hhv. 27% og 39%. Udviklingen for dagpengemodtagerne varierer fra en stigning på 19% i Skive til en stigning på 73% i Mariagerfjord.
- Antallet af kontant- og starthjælpsmodtagere i arbejdskraftreserven er faldet med 8% på et år. I Nordjylland er antallet af kontant- og starthjælpsmodtagere i arbejdskraftreserven steget med 2% og på landsplan er stigningen på 1%. I klyngen varierer udviklingen fra et fald på 24% i Hjørring til en stigning på 106% i Struer.

## Beskæftigelsesministeriets mål 2 – Sygedagpengeforløb over 26 uger

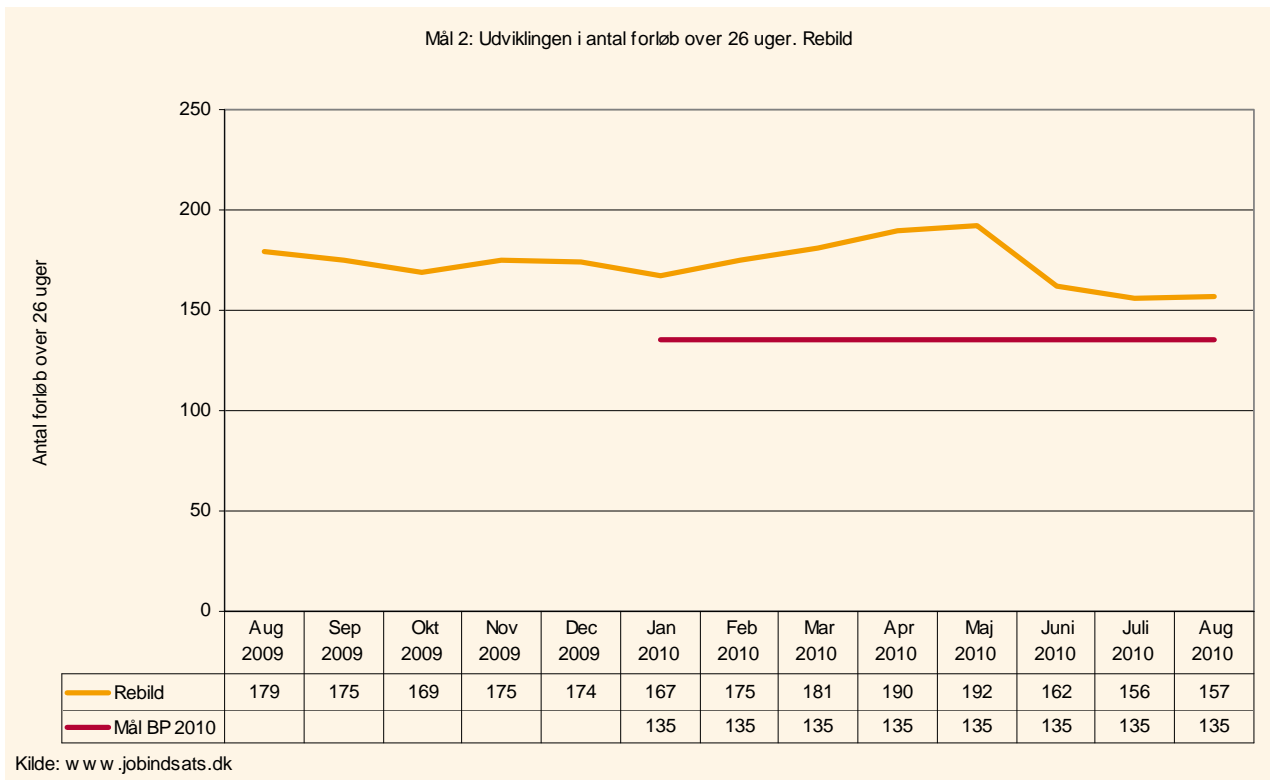
Mål 2: Styrket indsats for at nedbringe sygefraværet.

### Sammenfatning af analysen af Jobcenter Rebilds resultater vedr. mål 2:

- I august 2010 var der 157 forløb over 26 uger.
- 29% af sygedagpengeforløbene i Jobcenter Rebild har en varighed på over 26 uger. Det er den laveste andel i klyngen.
- Antallet af sygedagpengeforløb over 26 uger er faldet med 12% fra august 2009 til august 2010.

## Opfølgingsrapport Jobcenter Rebild

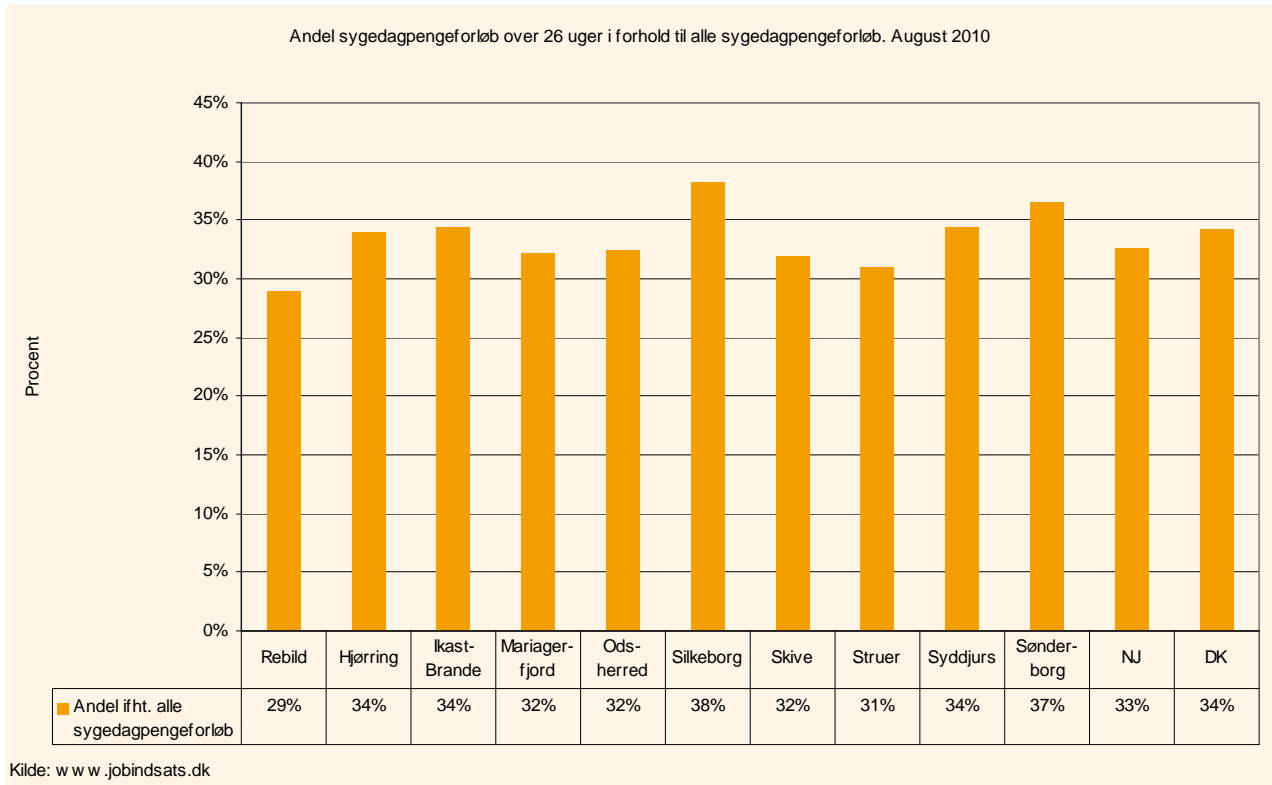
- 1: Sygedagpengeforløb over 26 uger



Figuren viser:

- Af jobcenterets beskæftigelsesplan for indsatsåret 2010 fremgår det, at antallet af sygedagpengeforløb med en varighed på over 26 uger skal nedbragt til 135 i december 2010. I august 2010 var der 157 forløb over 26 uger.
- Antallet af sygedagpengeforløb over 26 uger har ligget meget konstant i fra juli 2009 til marts 2009, hvorefter antallet steg fra 181 i marts til 192 i maj 2010. Herefter er der sket et fald i antallet af sygedagpengeforløb med en varighed på over 26 uger. I august 2010 var der 157 forløb med en varighed på over 26 uger.

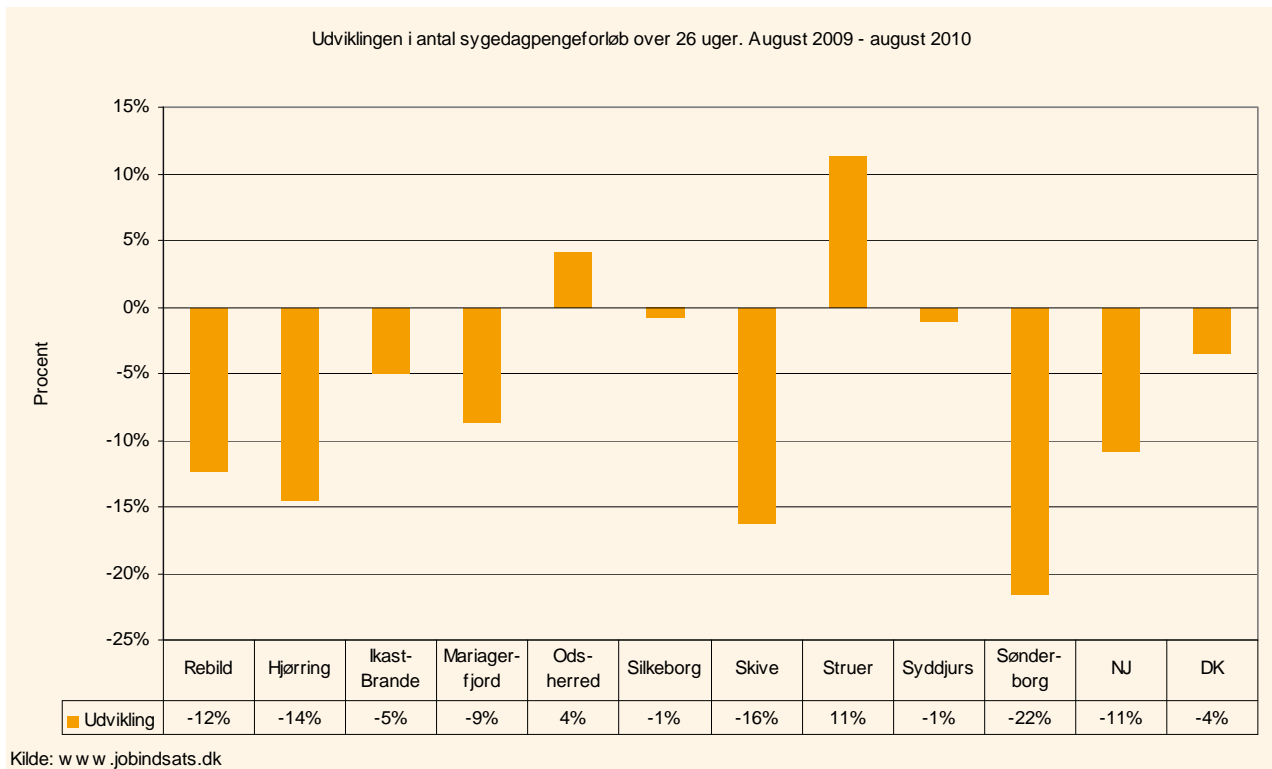
2: Andel forløb over 26 uger i forhold til alle sygedagpengeforløb



Figuren viser:

- 29% af sygedagpengeforløbene i Jobcenter Rebild har en varighed på over 26 uger. Det er den laveste andel i klyngen.
- I klyngen varierer andelen fra 29% i Rebild til at udgøre 38% i Silkeborg.

3: Udviklingen i antal sygedagpengeforløb over 26 uger



Figuren viser:

- Antallet af sygedagpengeforløb over 26 uger er faldet med 12% fra august 2009 til august 2010. Faldet i Rebild er lidt større end i regionen og resultatet på landsplan.
- I forhold til klyngen varierer udviklingen i de længerevarende sygedagpengeforløb fra en stigning på 11% i Struer til et fald på 22% i Sønderborg.

## Beskæftigelsesministeriets mål 3 – Ungeindsatsen

Mål 3: Styrket indsats for at få unge kontanthjælps-, starthjælps-, introduktionsydelses- og dagpengemodtagere i arbejde eller i uddannelse.<sup>2</sup>

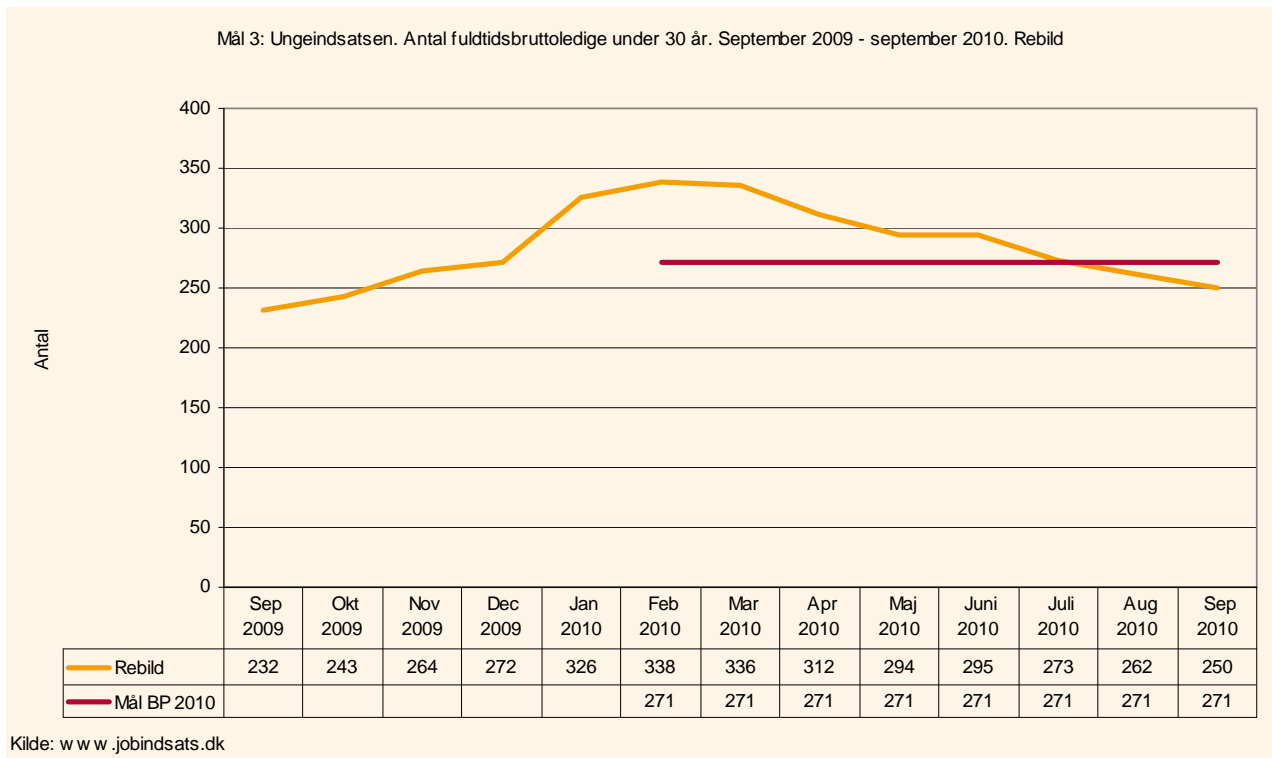
### Sammenfatning af analysen af Jobcenter Rebilds resultater vedr. mål 3.

- I september 2010 var der 250 unge under 30 år modtagere af kontanthjælp, starthjælp, introduktionsydelse eller dagpenge. Jobcenteret har altså nået målet for beskæftigelsesplan 2010.
- I september 2010 var der 23 jobklare kontanthjælpsmodtagere mv. under 30 år, 53 personer var indsatsklare, og 24 var midlertidigt passive.
- Fra september 2009 til september 2010 har der været en samlet stigning i antallet af unge modtagere af kontanthjælp, starthjælp, introduktionsydelse og dagpenge på 8% i Jobcenter Rebild. I perioden er antallet af unge dagpengemodtagere faldet med 1%, mens antallet af unge modtagere af kontanthjælp mv. er steget med 16%.

---

<sup>2</sup> Definition: Målet og målingen omfatter antal fuldtidsbruttoledige kontanthjælps-, starthjælps-, introduktionsydelses- og dagpengemodtagere under 30 år. Bruttoledige betyder, at målingen omfatter såvel ledige som aktiverede. Målingen omfatter både de arbejdsmarkedsparete og de ikke-arbejdsmarkedsparete.

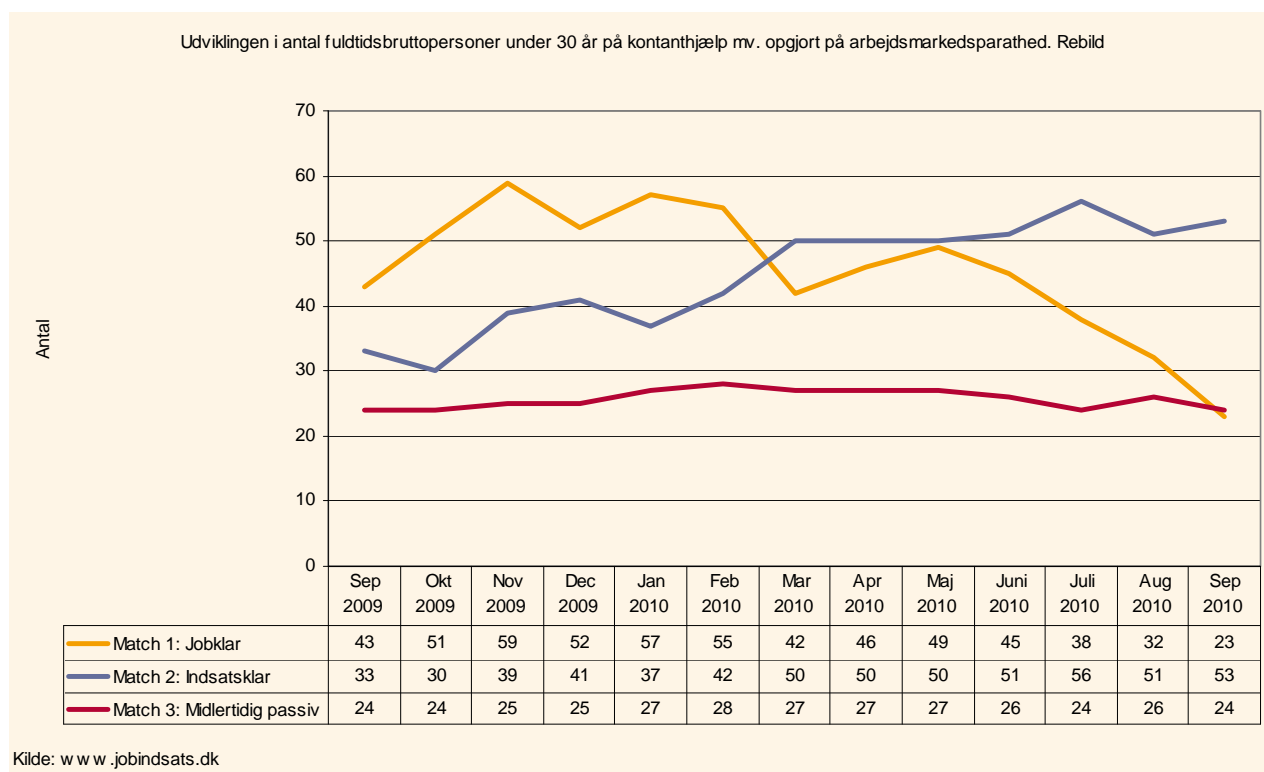
## 1. Ungeindsatsen og målet



Figuren viser:

- Af jobcenterets beskæftigelsesplan for 2010 fremgår, at målet er, at antallet af unge ledige i december 2010 skal være nedbragt til 271 personer. I september 2010 var der 250 unge under 30 år modtagere af kontanthjælp, starthjælp, introduktionsydelse eller dagpenge. Jobcenteret har altså nået målet for beskæftigelsesplan 2010.
- Fra august 2009 og frem til februar 2010 steg antallet af unge under 30 år. Denne udvikling skal ses i lyset af lavkonjunktoren og stigningen i ledigheden generelt. Efter februar 2010 er der sket et kraftigt fald i antallet af unge under 30 år, der modtager kontanthjælp, start-hjælp, introduktionsydelse eller dagpenge.

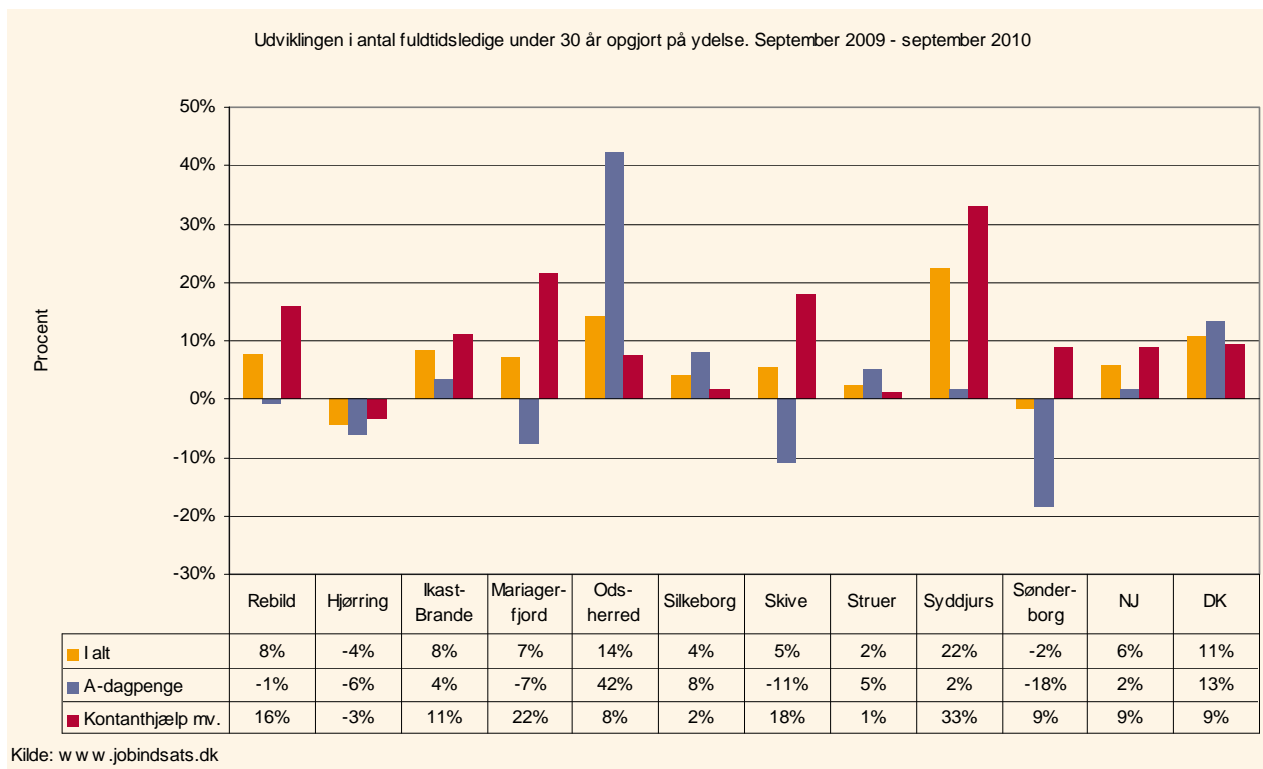
### 2: Unge ledige opgjort på arbejdsmarkedsparathed



Figuren viser:

- I september 2010 var der 23 jobklare kontanthjælpsmodtagere mv. under 30 år, dvs. i matchgruppe 1. 53 personer var indsatsklare, match 2, og 24 var midlertidigt passive, match 3.
- Antallet af jobklare kontanthjælpsmodtagere mv. steg voldsomt i efteråret 2009 og starten af 2010. Fra februar 2010 er antallet af jobklare kontanthjælpsmodtagere mv. under 30 år faldet kraftigt. I samme periode er antallet af unge indsatsklare kontanthjælpsmodtagere mv. steget en anelse.
- Antallet af unge, der er midlertidigt passive, match 3, ligger nogenlunde stabilt.

3: Udviklingen i unge ydelsesmodtagere under 30 år



Figuren viser:

- Fra september 2009 til september 2010 har der været en samlet stigning i antallet af unge modtagere af kontanthjælp, starthjælp, introduktionsydelse og dagpenge på 8%. Stigningen er lidt større end i regionen, men mindre end niveauet på landsplan. Udviklingen i klyngen spænder fra et samlet fald på 4% i Hjørring til en samlet stigning på 22% i Syddjurs.
- I perioden er antallet af unge dagpengemodtagere faldet med 1%. Det er en bedre udvikling end i Nordjylland og på landsplan. Udviklingen i klyngen spænder fra et fald på 18% i Sønderborg til en stigning på 42% i Odsherred.
- Antallet af unge modtagere af kontanthjælp mv. i Jobcenter Rebild er steget med 16% på et år. En stigning, der er væsentlig større end i Nordjylland og også større end i resten af landet. I klyngen varierer udviklingen mellem et fald på 3% i Hjørring til en stigning på 33% i Syddjurs.

## Den aktive beskæftigelsesindsats

Beskæftigelsesministeren har i sommeren 2010 sat ekstra fokus på jobcentrenes aktivering af borgere på offentlig forsørgelse.

I dette afsnit sættes der derfor fokus på omfanget af aktivering for a-dagpenge, kontant- og starthjælpsmodtagere, samt hvilke tilbud der oftest benyttes til aktivering.

Målet med den aktive beskæftigelsesindsats er desuden, at mindske antallet af borgere der modtager passiv forsørgelse, da forskning viser, at en aktiv indsats bringer ledige hurtigere ud af offentlig forsørgelse. På den baggrund indgår der ligeledes en måling, der viser, hvor stor en andel af de længerevarende ledige der ikke har deltaget i et tilbud det seneste år.

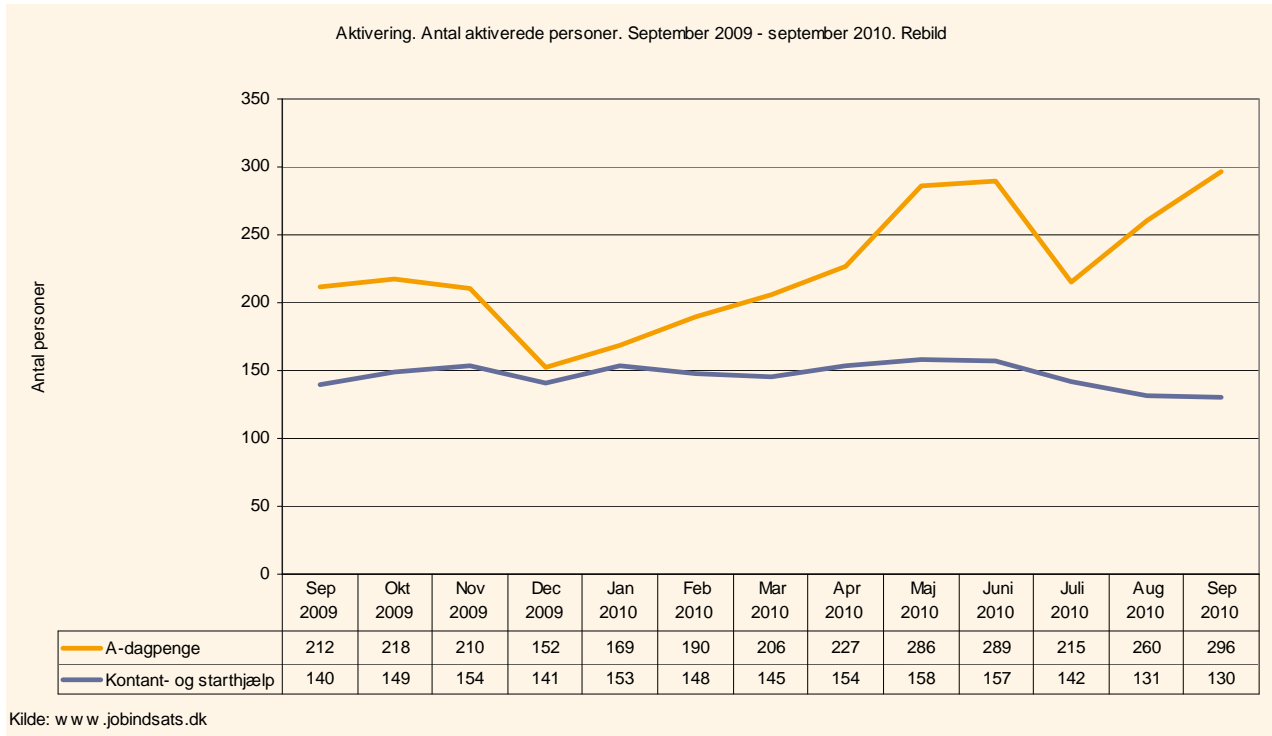
### Sammenfatning af analysen af den aktive beskæftigelsesindsats:

- I september var 296 dagpengemodtagere og 130 kontant- og starthjælpsmodtagere i en beskæftigelsesrettet aktivitet.
- I september deltog størstedelen af de aktiverede a-dagpengemodtagere i vejledning og opkvalificering, herefter er en stor andel aktiveret i virksomhedspraktikker eller i private løntilskudspladser. Blandt kontant- og starthjælpsmodtagerne deltager størstedelen i vejledning og opkvalificeringsforløb, og den næststørste andel er i virksomhedspraktik.
- Antallet af personer, der deltager i tilbud, er det seneste år steget med 9% for dagpengemodtagerne og faldet med 13% for kontant- og starthjælpsmodtagerne.
- I Rebild var passivandelen for a-dagpengemodtagerne i september 2010 på 6% mod 2% i Nordjylland og på landsplan. Det er den højeste andel af passive sammenlignet med jobcentre i klyngen.
- Passivandelen for kontant- og starthjælpsmodtagere i matchgruppe 1 var i september på 0%. Det er den laveste andel i klyngen. For kontant- og starthjælpsmodtagere i match 2 var passivandelen på 5%. Passivandelen for målgruppen ligger i Nordjylland på 8% og på landsplan ligger passivandelen på 10%.

## Opfølgingsrapport Jobcenter Rebild

- 1: Udvikling i antal aktiverede personer

I september 2010 var 296 dagpengemodtagere og 130 kontant- og starthjælpsmodtagere i en beskæftigelsesrettet aktivitet.



Figuren viser:

- I Rebild har antallet af personer på dagpenge i aktivering været kraftigt stigende frem mod juni 2010. Antallet faldt kraftigt i juli, men er i september tilbage på nogenlunde samme niveau som før.
- Antallet af kontant- og starthjælpsmodtagere i aktivering steg frem mod maj/juni 2010, herefter er antallet faldet.

## Opfølgingsrapport Jobcenter Rebild

### 2: Tilbud og gennemsnitlig varighed

Antal aktiverede fordelt på tilbud, andel og udviklingen september 2009 - september 2010. Rebild

	A-dagpenge September 2010		Kontant- og starthjælp September 2010		Udvikling Sept. 2009- sept. 2010	
	Antal	Andel	Antal	Andel	Dagpenge	Kontant- og starthjælp
Vejledning og opkvalificering	128	43%	83	64%	9%	-13%
Privat ansættelse med løntilskud	70	24%	6	5%	250%	50%
Offentlig ansættelse med løntilskud	23	8%	.	.	-23%	.
Virksomhedspraktik	90	30%	46	35%	38%	-13%
Voksenelever fra ledighed	.	.	.	.	.	.
<b>Tilbud i alt</b>	<b>296</b>	<b>100%</b>	<b>130</b>	<b>100%</b>	<b>40%</b>	<b>-7%</b>

Kilde: www.jobindsats.dk

Anm: Tilbud i alt er ikke fuldstændig overensstemmende med summen af de enkelte tilbud.<sup>3</sup>

Tabel viser:

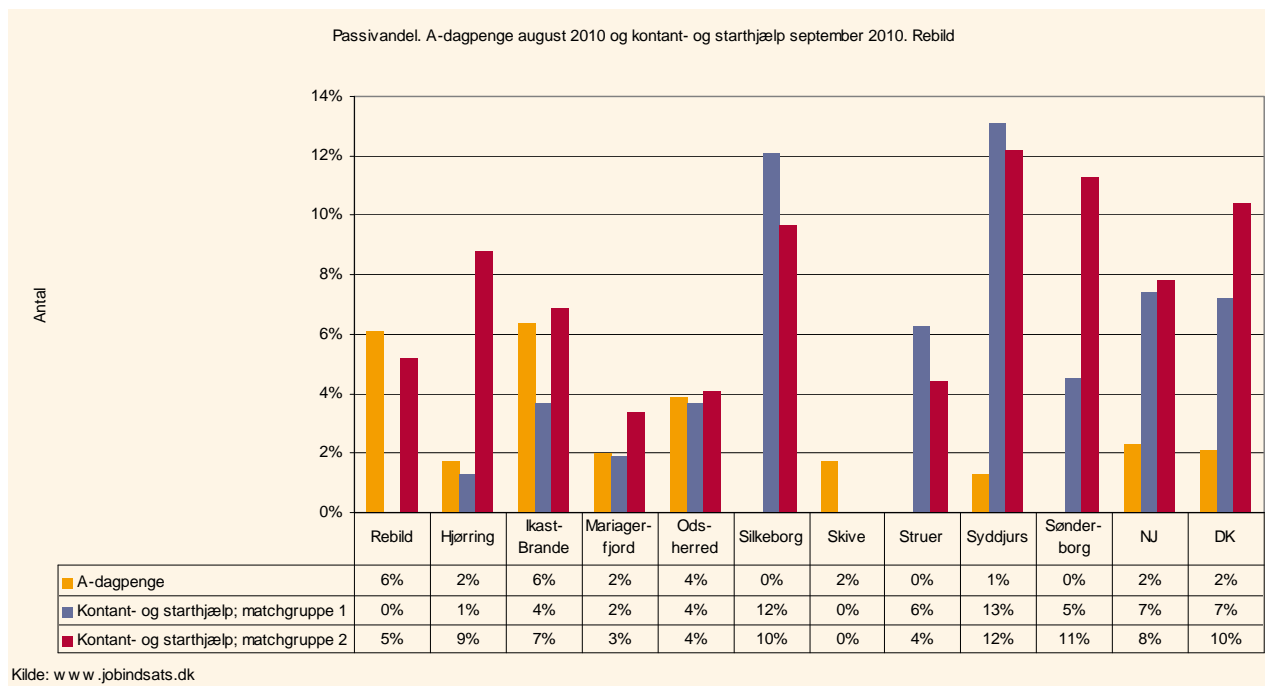
- I september deltog størstedelen af de aktiverede a-dagpengemodtagere i vejledning og opkvalificering, herefter er en stor andel aktiveret i virksomhedspraktikker eller i private løntilskudspladser. Blandt kontant- og starthjælpsmodtagerne deltager størstedelen i vejledning og opkvalificeringsforløb, og den næststørste andel er i virksomhedspraktik.
- Antallet af personer, der deltager i tilbud, er det seneste år steget med 9% for dagpengemodtagerne og faldet med 13% for kontant- og starthjælpsmodtagerne. For dagpengemodtagerne er den største procentvise stigning sket i antal personer, der deltager i privat ansættelse med løntilskud og personer i virksomhedspraktik. For kontant- og starthjælpsmodtagerne er den største procentvise stigning sket for personer med privat ansættelse med løntilskud – der er dog antalsmæssigt kun tale om en stigning på 2 personer. Samtidig er der sket et fald i antallet af kontant- og starthjælpsmodtagere, der deltager i vejledning og opkvalificering og virksomhedspraktik.
- Af de 296 a-dagpengemodtagere, der i september 2010 deltog i aktivering, deltog 128 personer i vejlednings- og opkvalificeringsforløb, 90 deltog i en virksomhedspraktik, 70 var i privat ansættelse med løntilskud, og 23 var i offentlig ansættelse med løntilskud.
- Af de 130 kontant- og starthjælpsmodtagere, der var i aktivering i september 2010 deltog 83 i vejlednings- og opkvalificeringsforløb, 46 var i virksomhedspraktik og 6 var i privat ansættelse med løntilskud.

<sup>3</sup> Når man opgør på antal (unikke) personer kan underopdelingerne ikke summeres i forventning om at få den angivne sum, fordi jobindsats i målingen har valgt i totalen kun at tælle folk een gang uanset om de har deltaget i flere typer af tilbud i samme periode

### 3: Passivandele

Målet med den aktive beskæftigelsesindsats er bl.a., at borgere ikke går passive, når de modtager offentlig forsørgelse. Forskning viser, at en aktiv indsats bringer borgere hurtigere fra offentlig forsørgelse og i beskæftigelse.

I nedenstående figur ses, hvor stor en andel af de længerevarende ledige<sup>4</sup>, der ikke har været i en aktivitet inden for det seneste år.



Figuren viser:

- I Rebild var passivandelen for a-dagpengemodtagerne i september 2010 på 6% mod 2% i Nordjylland og på landsplan. Det er den højeste andel af passive sammenlignet med jobcentrene i klyngen. Andelen varierer i klyngen fra 0% i Struer til 6% i Rebild og Ikast-Brande.
- Passivandelen for kontant- og starthjælpsmodtagere i matchgruppe 1 var i september på 0%. Det er den laveste andel i klyngen.
- For kontant- og starthjælpsmodtagere i match 2 var passivandelen på 5%. Til sammenligning spænder passivandelen i klyngen fra 0% i Skrive til 11% i Sønderborg. Passivandelen for målgruppen ligger i Nordjylland på 8% og på landsplan ligger passivandelen på 10%.

<sup>4</sup> Personer, der har modtaget a-dagpenge eller kontant- og starthjælp i minimum 52 uger inden for de seneste 65 uger, men som ikke har modtaget aktivering inden for perioden på 65 uger indgår i målingen, som personer uden aktivering.