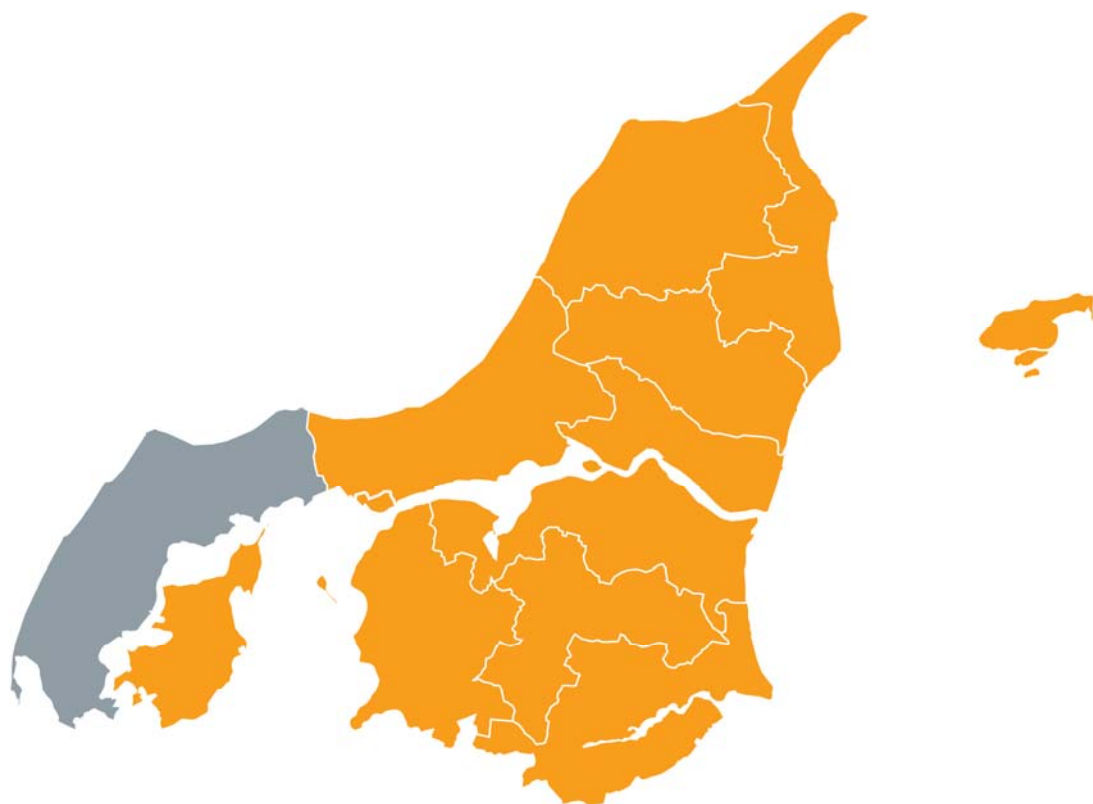


# OPFØLGNINGSRAPPORT

## Jobcenter Thisted

november 2010



**BESKÆFTIGELSESREGION  
NORDJYLLAND**

### Indledning

Beskæftigelsesregion Nordjylland følger løbende op på resultaterne af jobcentrenes indsats. Dette gøres som udgangspunkt kvartalsvis. I denne rapport følges op på følgende:

Målgrupperne for beskæftigelsesindsatsen .....	3
Beskæftigelsesministerens mål 1 – Arbejdskraftreserven.....	5
Beskæftigelsesministeriets mål 2 – Sygedagpengeforløb over 26 uger .....	9
Beskæftigelsesministeriets mål 3 – Ungeindsatsen.....	13
Den aktive beskæftigelsesindsats.....	17

Opfølgingsrapporten indeholder altså resultater af jobcenterets indsats i forhold til ministerens mål og den aktive beskæftigelsesindsats. Desuden gives indledningsvist et overblik over jobcenterets målgrupper.

Hvert afsnit indledes med en opsamling af resultaterne. I forlængelse heraf rejses nogle spørgsmål, som Beskæftigelsesregionen foreslår drøftet på opfølgingsmødet. Opfølgningen afsluttes med, at kommentarer og oplysninger fra jobcenteret samt de konklusioner opfølgingsmødet munder ud i, skrives ind under hvert emne.

I hvert afsnit indgår nogle faste figurer og/eller tabeller. Hvis analysen peger på nogle særlige udfordringer udbygges afsnittet for at få dette belyst.

Opfølgingsrapporten er udelukkende baseret på data fra [www.jobindsats.dk](http://www.jobindsats.dk). Opfølgingsrapporterne udarbejdes umiddelbart inde opfølgingsmødet. På den måde sikres, at det er de mest opdaterede tal, der danner grundlag for dialogen med jobcentrene. I opfølgingsrapporten indgår data for jobcenteret, den sammenlignelige klynge, Nordjylland samt landstal.

God læselyst.

---

## Målgrupperne for beskæftigelsesindsatsen

Indledningsvis et overblik over antallet af personer, der modtager offentlig forsørgelse i Jobcenter Thisted.

Jobcentrene skal varetage indsatsen for alle ydelsesgrupper. I det følgende gives en oversigt over, hvor stor jobcentrets målgruppe er.

Det skal bemærkes, at målingerne for både dagpengemodtagere og kontant- og starthjælpsmodtagere viser antallet af fuldtidsbruttoledige, dvs. både ledige og aktiverede fuldtidspersoner. Dette gøres for at give et samlet overblik over antallet af personer, der modtager disse ydelser. Indsatsen for både ledige og aktiverede, er jobcenterets opgave.

Oversigten omfatter også førtidspensionister og personer ansat i fleksjob. Det skyldes, at jobcenteret fortsat er ansvarlig for opfølgningen i forhold til personer ansat i fleksjob, mens antallet af førtidspensionister er inddraget for at fastholde fokus på, om antallet af førtidspensionister henholdsvis stiger eller falder. Det er væsentligt, at jobcentrene til stadighed har fokus på, hvor mange borgere der mister tilknytningen til arbejdsmarkedet.

### Sammenfatning af analysen af den samlede målgruppe for beskæftigelsesindsatsen i Jobcenter Thisted:

- I september 2010 modtog i alt 6.033 personer, svarende til 20,6% af befolkningen i Thisted Kommune en forsørgelsesydelse. Til sammenligning modtager 17,9% af befolkningen i Nordjylland en forsørgelsesydelse.
- Det samlede antal personer, der modtager en forsørgelsesydelse er steget med 1,7% på et år i Thisted Kommune. Når førtidspensionisterne tages ud af denne beregning, ses, at antallet, der modtager en forsørgelsesydelse, er steget med 5%.
- Stigningen i Thisted Kommune sker på baggrund af en stigning i a-dagpengemodtagere, kontant- og starthjælpsmodtagere, revalidender og ledighedsydelsesmodtagere.

## Opfølgingsrapport Jobcenter Thisted

### Oversigt:

Oversigt over offentlige forsørgelsesydelse - Thisted							
	sep-09		sep-10		Udvikling	Nordjylland	
	Fuldtids personer	Pct. af befolkning (16-66 år)	Fuldtids personer	Pct. af befolkning (16-66 år)		Fuldtids personer Pct.	Pct. af befolkning (16-66 år)
<b>A-dagpenge</b>	755	2,5	846	3,6	12,1%	3,6	1,7%
<b>Kontant- og starthjælp</b>	473	1,6	572	2,6	20,9%	2,6	5,6%
<b>Introduktionsydelse</b>	76	0,3	75	0,2	-1,3%	0,1	24,1%
<b>Revalidering</b>	189	0,6	209	0,4	10,6%	0,4	-4,1%
<b>Forrevalidering</b>	52	0,2	50	0,1	-3,8%	0,1	-7,9%
<b>Sygedagpenge</b>	863	2,9	742	2,5	-14,0%	2,3	-10,9%
<b>Ledighedsydelse</b>	133	0,4	166	0,6	24,8%	0,4	11,4%
<b>Fleksjob</b>	691	2,3	732	1,5	5,9%	1,6	1,0%
<b>Førtidspension</b>	2.699	9,1	2.641	6,9	-2,1%	6,8	0,8%
<b>Ydelsesgrupper i alt</b>	<b>5.931</b>	<b>19,9</b>	<b>6.033</b>	<b>20,6</b>	<b>1,7%</b>	<b>17,9</b>	<b>0,1%</b>
<b>Uden førtidspension</b>	3.232	10,8	3.392	13,7	5,0%	11,1	-0,2%

Kilde: [www.jobindsats.dk](http://www.jobindsats.dk)

### Tabellen viser:

- I september 2010 modtog i alt 6.033 personer, svarende til 20,6% af befolkningen i Thisted Kommune en forsørgelsesydelse. Til sammenligning modtager 17,9% af befolkningen i Nordjylland en forsørgelsesydelse.
- Det samlede antal personer, der modtager en forsørgelsesydelse er steget med 1,7% på et år i Thisted Kommune. Når førtidspensionisterne tages ud af denne beregning, ses, at antallet, der modtager en forsørgelsesydelse, er steget med 5%. Stigningen i Thisted har været større end i Nordjylland som helhed, hvor der for alle forsørgelsesydelse er sket en stigning på 0,1%. Også for forsørgelsesydelse uden førtidspension har Thisted haft en større stigning end for Nordjylland, hvor der er sket et fald på 0,2%.
- Stigningen i Thisted Kommune sker på baggrund af en stigning i a-dagpengemodtagere, kontant- og starthjælpsmodtagere, revaliderende og ledighedsydelsesmodtagere.
- Der er derimod sket et fald i antallet af sygedagpengemodtagere samt personer på førtidspension.

## Beskæftigelsesministerens mål 1 – Arbejdskraftreserven<sup>1</sup>

Mål 1: Styrket indsats for at virksomhederne får den arbejdskraft, de har behov for.

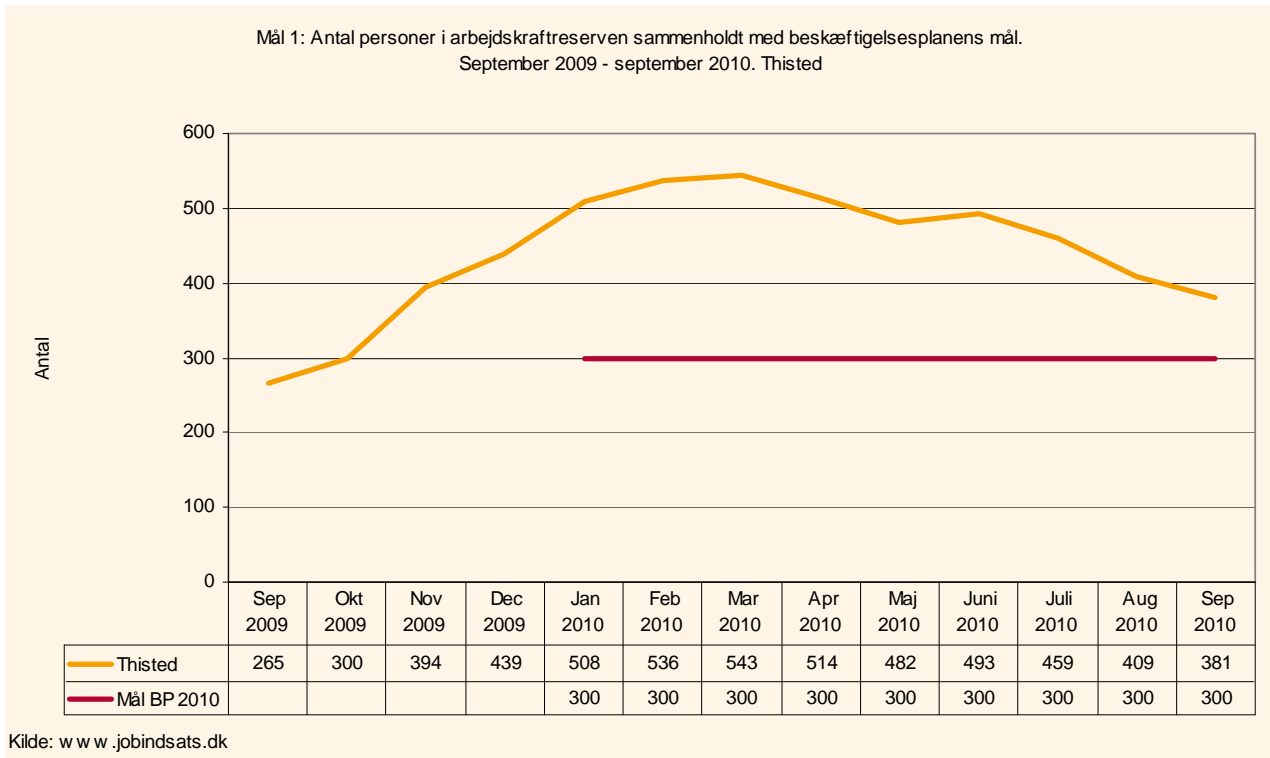
### Sammenfatning af analysen af Jobcenter Thisted's resultater vedr. mål 1:

- I september 2010 var der 381 personer i arbejdskraftreserven i Thisted.
- 36% af de ledighedsberørte i Thisted har været ledige i mindst 3 sammenhængende måneder. 33% af de ledighedsberørte dagpengemodtagere i Thisted er i arbejdskraftreserven, mens det samme gør sig gældende for 48% af de ledighedsberørte kontant- og start-hjælpsmodtagere
- Arbejdskraftreserven er samlet set steget med 44% fra september 2009 til september 2010. Antal dagpengemodtagere i arbejdskraftreserven i Thisted Kommune er steget med 56%, mens antallet af kontant- og starthjælpsmodtagere i arbejdskraftreserven er steget med 12%

---

<sup>1</sup> Arbejdskraftreserven består af arbejdsparate dagpengemodtagere samt kontant- og starthjælpsmodtagere, der har haft 3 måneders sammenhængende ledighed.

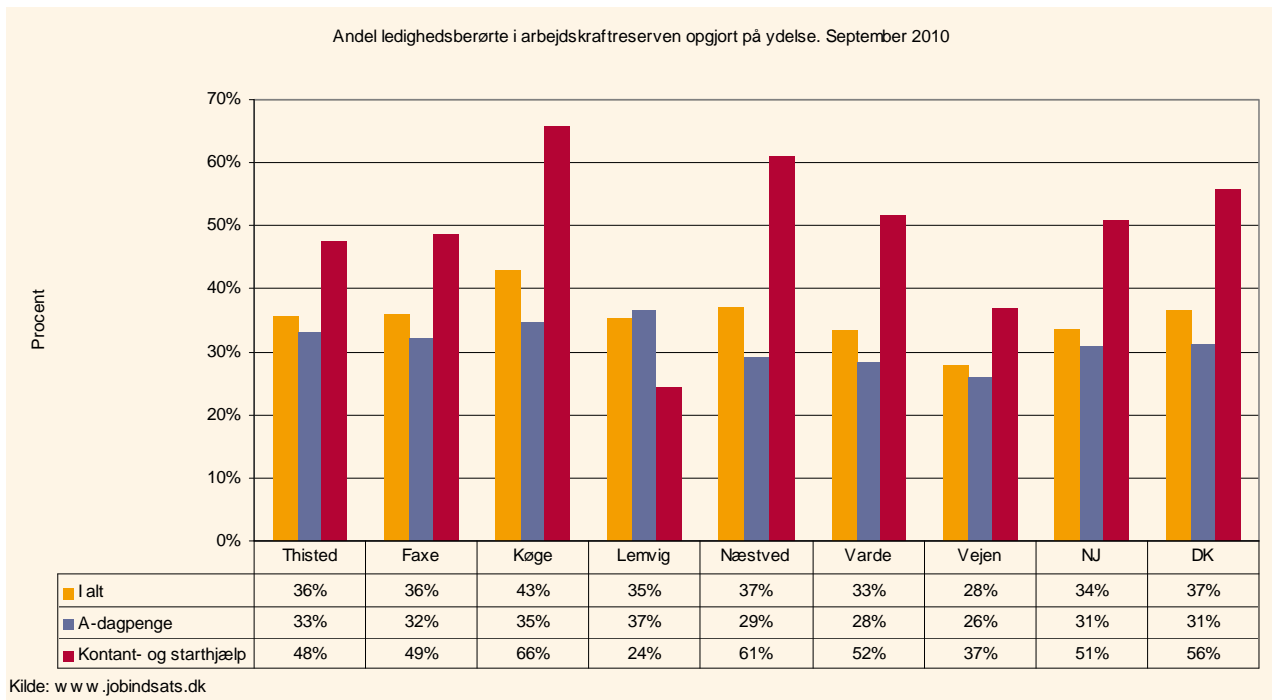
## 1. Arbejdskraftreserven og målet i Beskæftigelsesplan 2009



Figuren viser:

- Af beskæftigelsesplan 2010 fremgår det, at målet er, at arbejdskraftreserven i december 2010 skal begrænses til 300 fuldtidspersoner. I september 2010 var der 381 personer i arbejdskraftreserven.
- Arbejdskraftreserven steg ganske kraftigt fra september 2009 til marts 2010, fra 265 personer i september 2009 til 543 personer i marts 2010. Denne udvikling skal ses i lyset af lavkonjunktoren og den heraf følgende stigende ledighed. Siden marts 2010 og frem til september 2010 er der overordnet set sket et fald i arbejdskraftreserven og i september var antallet nede på 381 personer.

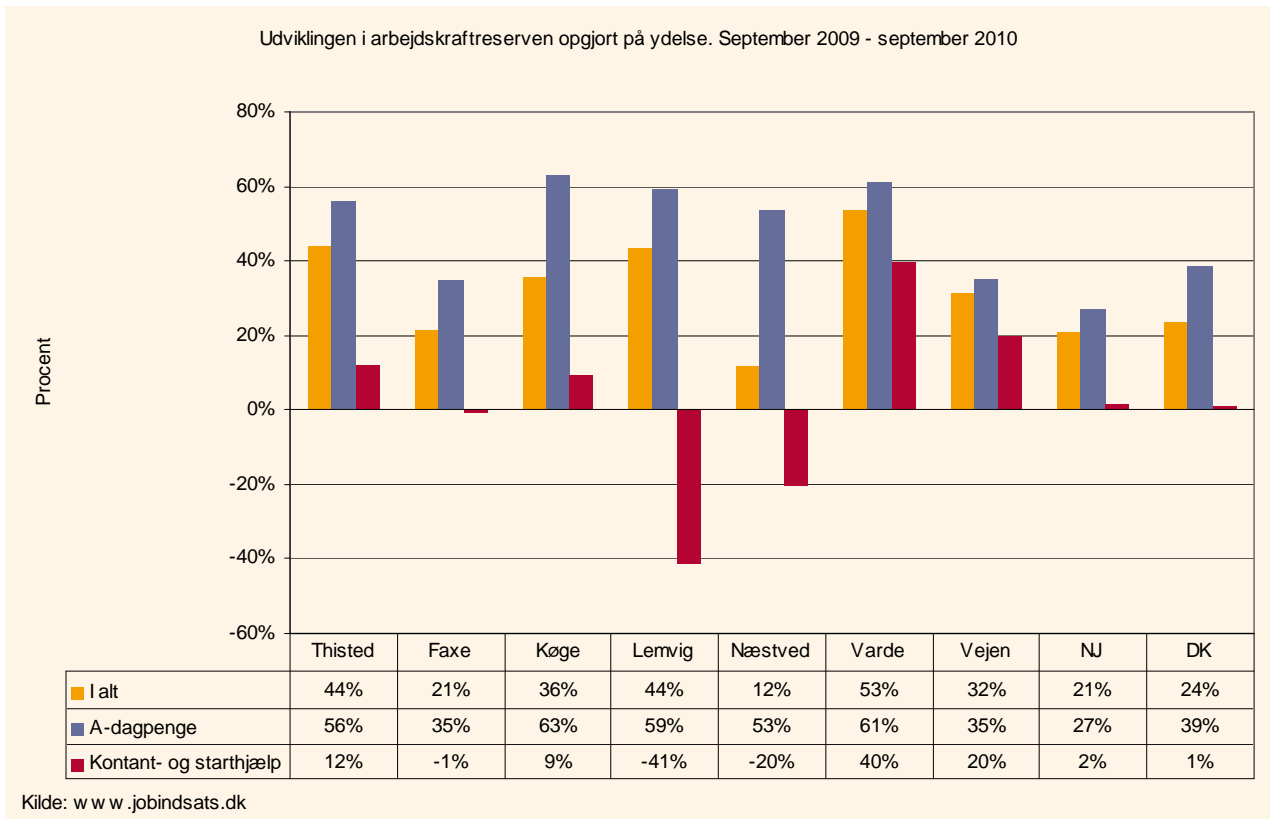
## 2. Arbejdskraftreservens andel af de ledighedsberørte



Figuren viser:

- 36% af de ledighedsberørte i Thisted har været ledige i mindst 3 sammenhængende måneder og indgår dermed i arbejdskraftreserven. Andelen ligger over niveauet for Nordjylland. I de sammenlignelige jobcentre varierer andelen fra en andel på 28% i Vejen til 43% i Køge.
- 33% af de ledighedsberørte dagpengemodtagere i Thisted er i arbejdskraftreserven, hvilket er over niveauet for Nordjylland og resten af landet. Andelen varierer i klyngen fra 26% i Vejen til 37% i Lemvig.
- 48% af de ledighedsberørte kontant- og starthjælpsmodtagere er i arbejdskraftreserven. Her ligger Thisted lidt under andelen for Nordjylland og væsentlig under resten af landet. Her varierer andelen i klyngen mellem 24% i Lemvig til 66% i Køge.

3: Udviklingen i arbejdskraftreserven



Figuren viser:

- Arbejdskraftreserven er samlet set steget med 44% fra september 2009 til september 2010. Stigningen har været væsentlig større end i Nordjylland og resten af landet. Udviklingen spænder i klyngen fra en stigning på 12% i Næstved til en stigning på 53% i Varde.
- Der har været en væsentlig større stigning for dagpengemodtagere end for kontant- og starthjælpsmodtagere. Dette gælder for hele klyngen, Nordjylland og hele landet.
- Antal dagpengemodtagere i arbejdskraftreserven i Thisted Kommune er steget med 56% fra september 2009 til september 2010. Stigningen er større end i Nordjylland og resten af landet, hvor stigningen har været på hhv. 27% og 39%. Udviklingen for dagpengemodtagerne spænder i klyngen fra en stigning på 63% i Køge til en stigning på 35% i Faxe og Vejen.
- Antallet af kontant- og starthjælpsmodtagere i arbejdskraftreserven er steget med 12% på et år. Det er en væsentlig større stigning end i Nordjylland og resten af landet. I klyngen varierer udviklingen fra et fald på 41% i Lemvig til en stigning på 40% i Varde.

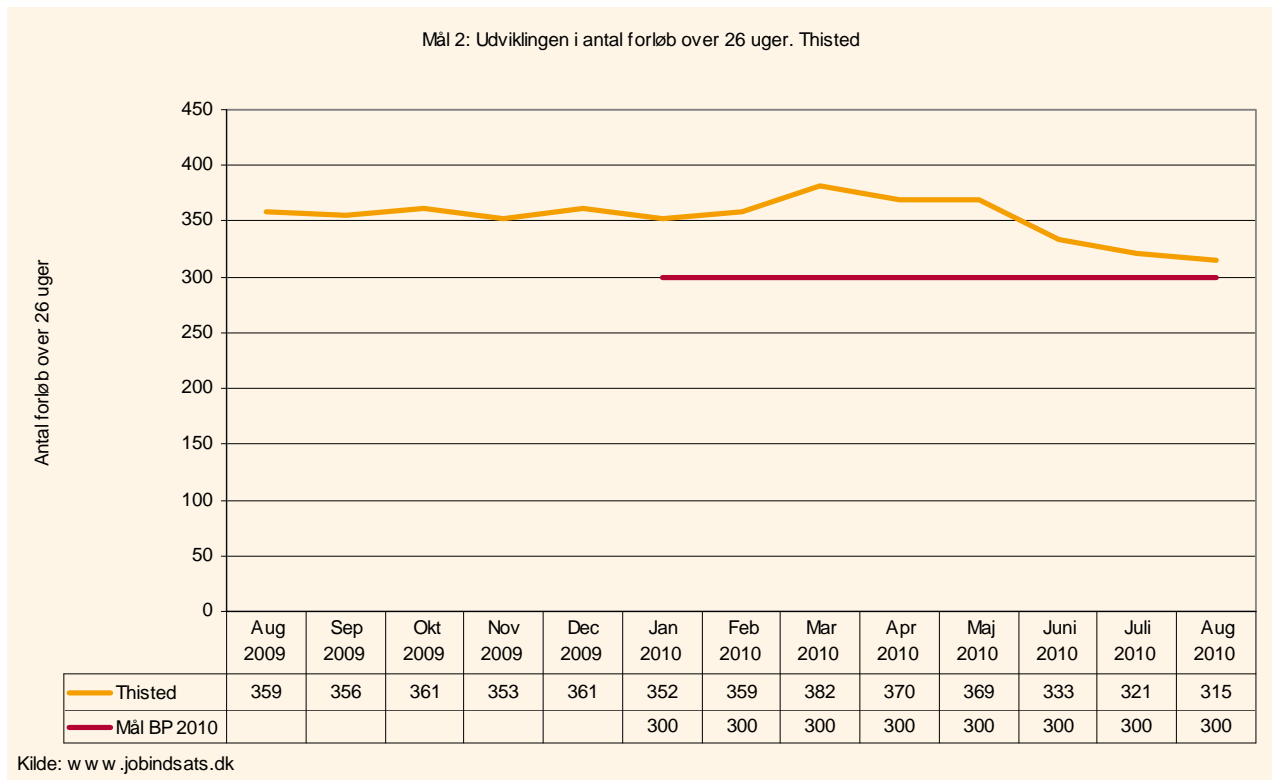
## Beskæftigelsesministeriets mål 2 – Sygedagpengeforløb over 26 uger

Mål 2: Styrket indsats for at nedbringe sygefraværet.

### Sammenfatning af analysen af Jobcenter Thisted's resultater vedr. mål 2:

- I august 2010 var der 315 sygedagpengeforløb med en varighed på over 26 uger i Thisted Kommune.
- I Thisted har 29% af alle sygedagpengeforløb en varighed på over 26 uger. Det er den laveste andel i klyngen og en lavere andel end i Nordjylland eller landet som helhed.
- I Thisted er antallet af længerevarende sygeforløb faldet med 12% på et år. Faldet i Thisted er det næststørste i klyngen og faldet er større end i Nordjylland og på landsplan.

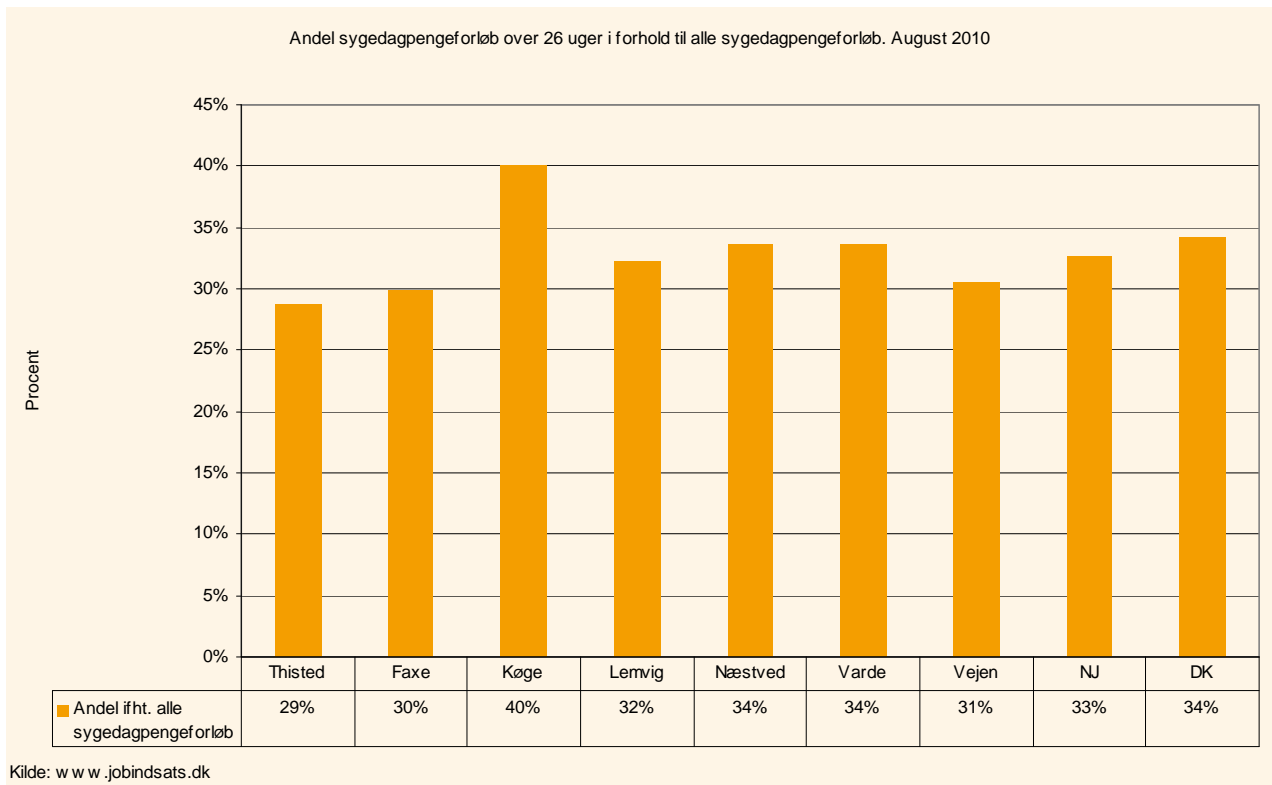
## 1: Sygedagpengeforløb over 26 uger



Figuren viser:

- Af beskæftigelsesplan 2010 fremgår det, at målet er, at i december 2010 skal antallet være nedbragt til 300 personer. I august 2010 var der 315 forløb over 26 uger.
- Antallet af sygedagpengeforløb over 26 uger har ligget meget konstant i perioden med et niveau lige over 350 frem til februar 2010. I marts 2010 steg antallet af længerevarende forløb drastisk til 382 forløb med en varighed over 26 uger. Herefter er antallet af længerevarende forløb faldet.

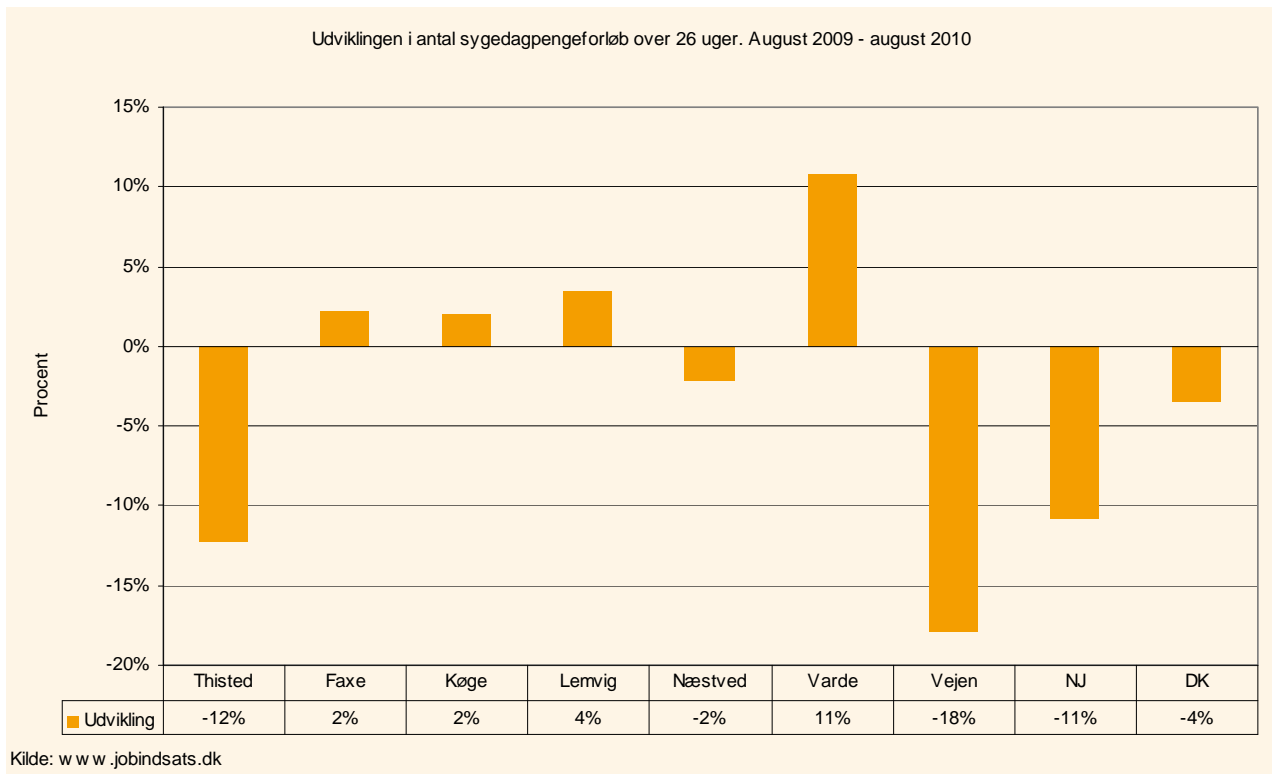
### 2: Andel forløb over 26 uger i forhold til alle sygedagpengeforløb



Figuren viser:

- I Thisted har 29% af alle sygedagpengeforløb en varighed på over 26 uger. Det er en lavere andel end i Nordjylland eller landet som helhed.
- Sammenlignet med klyngen ses, at andelen af længerevarende sygedagpengeforløb i Thisted er den laveste i klyngen. Andelen spænder fra 29% i Thisted til 40% i Køge.

## 3: Udviklingen i antal sygedagpengeforløb over 26 uger



Figuren viser:

- I Thisted er antallet af længerevarende sygeforløb faldet med 12% på et år. Faldet i Thisted er større end i Nordjylland og på landsplan.
- I klyngen varierer udviklingen i de længerevarende sygedagpengeforløb fra en stigning på 11% i Varde til et fald på 18% i Vejen.

## Beskæftigelsesministeriets mål 3 – Ungeindsatsen

Mål 3: Styrket indsats for at få unge kontanthjælps-, starthjælps-, introduktionsydelses- og dagpengemodtagere i arbejde eller i uddannelse.<sup>2</sup>

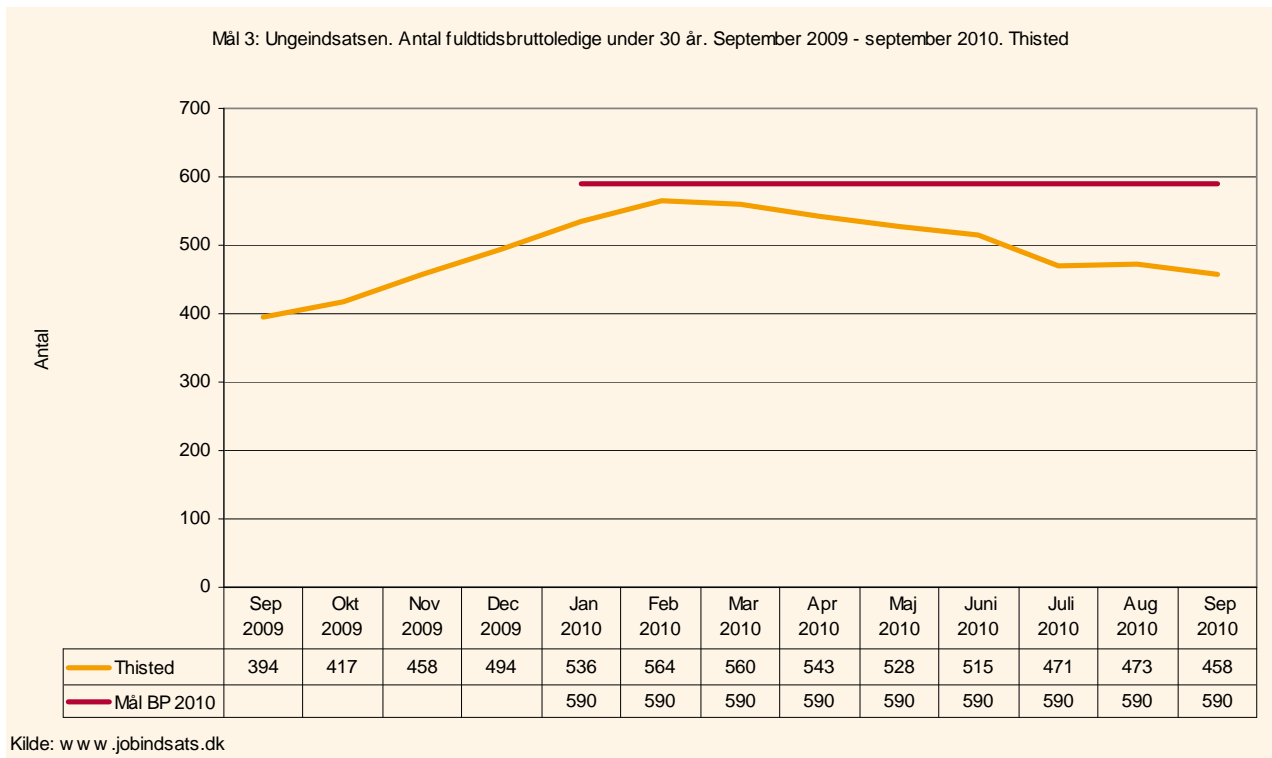
### Sammenfatning af analysen af Jobcenter Thistedes resultater vedr. mål 3.

- I september 2010 var der 458 unge under 30 år, der modtog kontanthjælp, starthjælp, introduktionsydelse eller dagpenge i Thisted Kommune.
- Efter en periode med stigning i gruppen er der fra februar 2010 sket et kraftigt fald i antallet af unge under 30 år, der modtager kontanthjælp, starthjælp, introduktionsydelse eller dagpenge.
- Udviklingen i matchgrupperne viser, at der er sket et kraftigt fald i antallet af jobklare og indsatsklare unge, der modtager kontanthjælp mv. samtidig er der sket en voldsom stigning i antallet af unge midlertidigt passive.
- Antallet af unge, der modtager dagpenge og kontanthjælp mv. er steget med 16% på et år. Antallet af unge på dagpenge er (kun) steget med 2%, mens antallet af unge, der modtager kontanthjælp mv. er steget med 26%.

---

<sup>2</sup> Definition: Målet og målingen omfatter antal fuldtidsbruttoledige kontanthjælps-, starthjælps-, introduktionsydelses- og dagpengemodtagere under 30 år. Bruttoledige betyder, at målingen omfatter såvel ledige som aktiverede. Målingen omfatter både de arbejdsmarkedssparate og de ikke-arbejdsmarkedssparate.

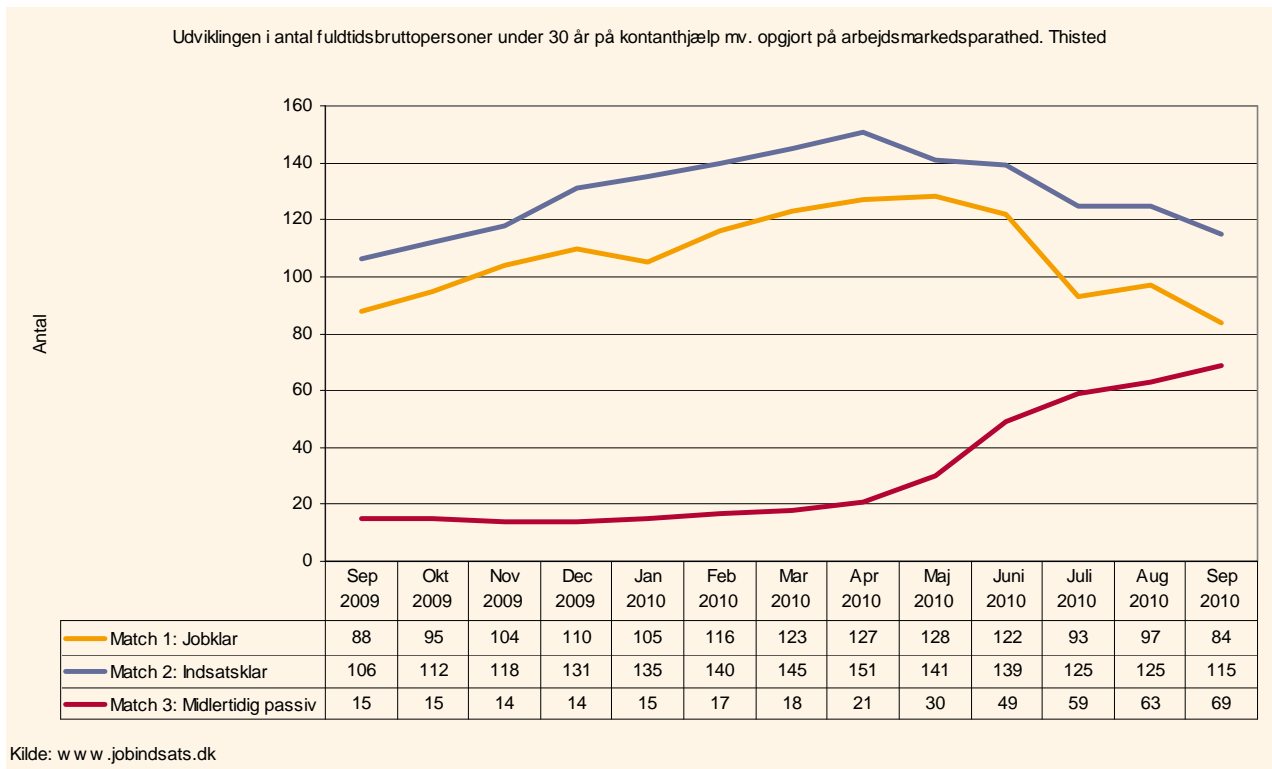
## 1. Ungeindsatsen og målet



Figuren viser:

- Af beskæftigelsesplan 2010 fremgår det, at målet er, at antallet af unge i december skal begrænses til 590 personer. I september 2010 var der 458 unge under 30 år, der modtog kontanthjælp, starthjælp, introduktionsydelse eller dagpenge i Thisted Kommune.
- Fra september 2009 og frem til februar 2010 var der en stigning i antallet af unge under 30 år, der modtog en ydelse. Også denne udvikling skal ses i lyset af lavkonjunktoren og stigningen i ledigheden generelt. Efter februar 2010 er der sket et kraftigt fald i antallet af unge under 30 år, der modtager kontanthjælp, starthjælp, introduktionsydelse eller dagpenge.

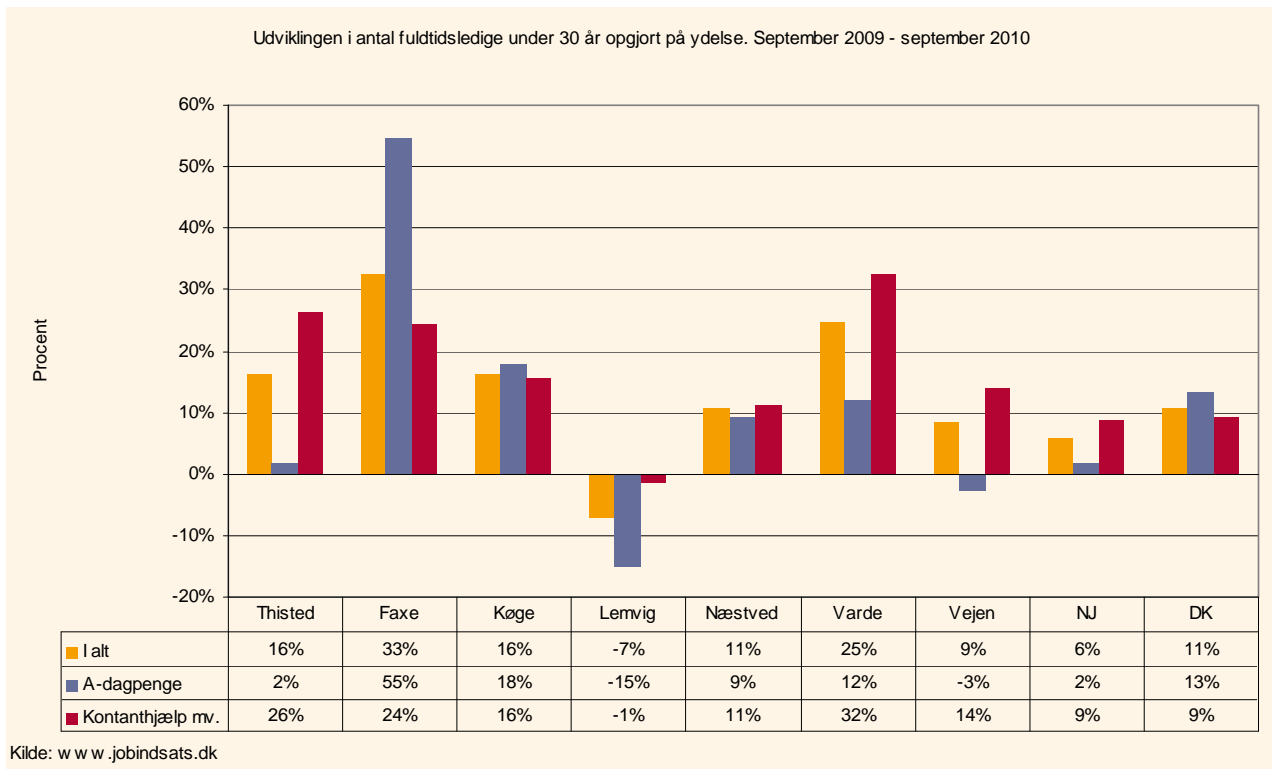
### 2: Unge ledige opgjort på arbejdsmarkedsparathed



Figuren viser:

- I september 2010 var der 84 unge kontanthjælpsmodtagere mv. under 30 år matchet 1, dvs. jobklar. 115 personer var matchet 2 og vurderes dermed indsatsklar, mens 69 er matchet 3 og dermed midlertidig passiv.
- Efter en voldsom stigning frem til foråret 2010, er der sket et kraftigt fald i både jobklare og indsatsklare unge på kontanthjælp mv.
- Antallet af unge matchet 3 – midlertidig passiv - er derimod steget kraftigt siden april 2010.

3: Udviklingen i unge ydelsesmodtagere under 30 år



Figuren viser:

- Fra september 2009 til september 2010 har der været en samlet stigning i antal unge modtagere af dagpenge og kontanthjælp mv. på 16%. Denne stigning er væsentlig højere end i Nordjylland og resten af landet.
- Antallet af unge på dagpenge er (kun) steget med 2%. En stigning, der er væsentlig mindre end udviklingen i hele landet, men som er på samme niveau som i Nordjylland. Udviklingen i klyngen spænder fra et fald i antallet af unge dagpengemodtagere på 15% i Lemvig til en stigning på 55% i Faxe.
- Antallet af unge, der modtager kontanthjælp mv. er i samme periode steget med 26%. En stigning, der er væsentlig større end i Nordjylland og o resten af landet. I klyngen varierer udviklingen fra et fald på 1% i Lemvig til en stigning på 32% i Varde.

## Den aktive beskæftigelsesindsats

Beskæftigelsesministeren har i sommeren 2010 sat ekstra fokus på jobcentrenes aktivering af borgere på offentlig forsørgelse.

I dette afsnit sættes der derfor fokus på omfanget af aktivering for a-dagpenge, kontant- og starthjælpsmodtagere, samt hvilke tilbud der oftest benyttes til aktivering.

Målet med den aktive beskæftigelsesindsats er desuden, at mindske antallet af borgere der modtager passiv forsørgelse, da forskning viser, at en aktiv indsats bringer ledige hurtigere ud af offentlig forsørgelse. På den baggrund indgår der ligeledes en måling, der viser, hvor stor en andel af de længerevarende ledige der ikke har deltaget i et tilbud det seneste år.

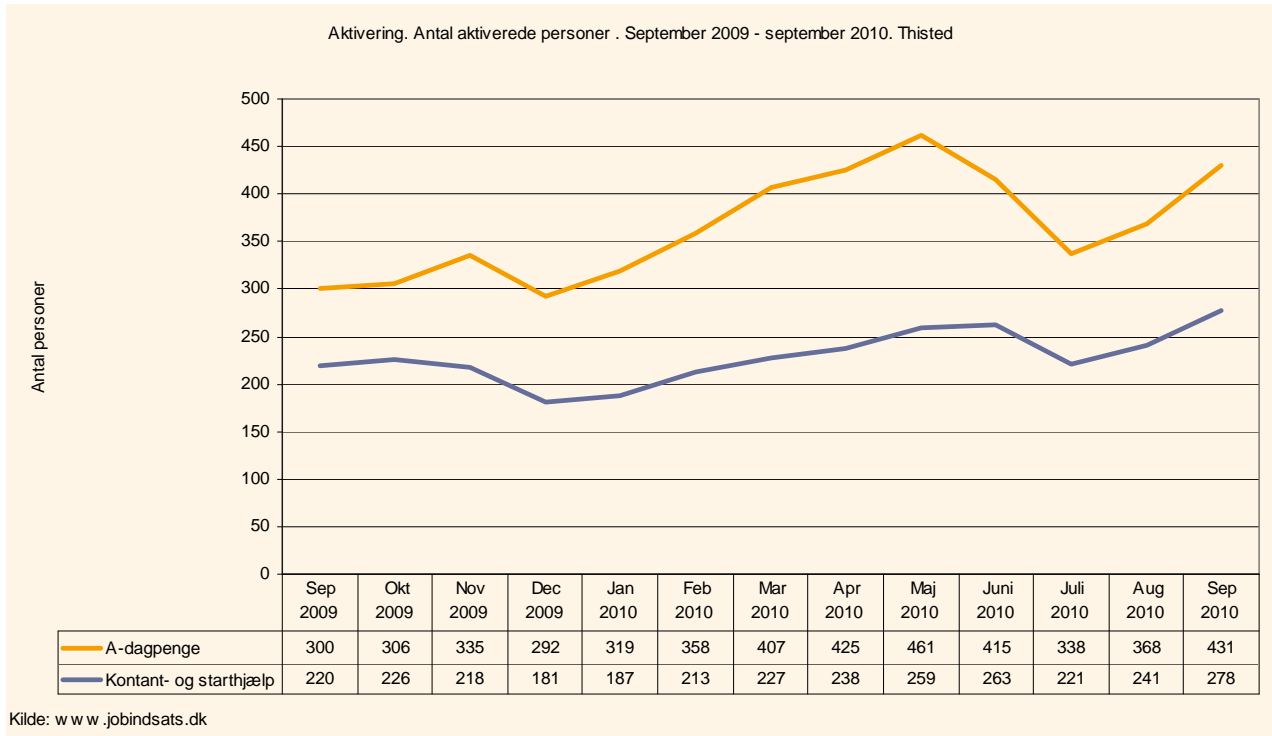
### Sammenfatning af analysen af den aktive beskæftigelsesindsats:

- I september 2010 var 431 dagpengemodtagere og 278 kontant- og starthjælpsmodtagere i en beskæftigelsesrettet aktivitet.
- I Thisted deltager 33% af de aktiverede a-dagpengemodtagere i vejledning og opkvalificering, mens 32% er i virksomhedspraktik og 27% er i offentlig ansættelse med løntilskud. Blandt kontant- og starthjælpsmodtagerne deltager 60% i vejlednings- og opkvalifikationsforløb, mens 33% er i virksomhedspraktik.
- Antallet af personer, der deltager i tilbud, er det seneste år steget med 16% for dagpengemodtagerne og 3% for kontant- og starthjælpsmodtagerne.
- I Thisted var passivandelen for a-dagpengemodtagerne i september 2010 på 1%. Passivandelen for kontant- og starthjælpsmodtagere er generelt højere end for a-dagpengemodtagerne. Andelen er i Thisted 13% for kontant- og starthjælpsmodtagere i match 1 og 2.
- Thisted har den højeste andel af passive jobklare kontant- og starthjælpsmodtagere sammenlignet med jobcentrene i klyngen.

## Opfølgingsrapport Jobcenter Thisted

- 1: Udvikling i antal aktiverede personer

I september 2010 var 431 dagpengemodtagere og 278 kontant- og starthjælpsmodtagere i en beskæftigelsesrettet aktivitet.



Figuren viser:

- I Thisted har antallet af personer på dagpenge i aktivering været kraftigt stigende frem mod maj 2010, herefter faldt antallet frem til juli, hvorefter antallet er steget igen.
- Antallet af kontant- og starthjælpsmodtagere i aktivering er ligeledes steget – dog ikke med samme kraft som a-dagpengemodtagerne.

## Opfølgingsrapport Jobcenter Thisted

### 2: Tilbud og gennemsnitlig varighed

Antal aktiverede fordelt på tilbud, andel og udviklingen september 2009 - september 2010. Thisted

	A-dagpenge September 2010		Kontant- og start- hjælp September 2010		Udvikling Sept. 2009- sept. 2010	
	Antal	Andel	Antal	Andel	Dagpenge	Kontant- og starthjælp
Vejledning og opkvalificering	142	33%	168	60%	16%	3%
Privat ansættelse med løntilskud	54	13%	11	4%	218%	120%
Offentlig ansættelse med løntilskud	116	27%	15	5%	53%	.
Virksomhedspraktik	138	32%	93	33%	79%	63%
Voksenelever fra ledighed	13	3%	.	.	-38%	.
<b>Tilbud i alt</b>	<b>431</b>	<b>100%</b>	<b>278</b>	<b>100%</b>	<b>44%</b>	<b>26%</b>

Kilde: www.jobindsats.dk

Anm: Tilbud i alt er ikke fuldstændig overensstemmende med summen af de enkelte tilbud.<sup>3</sup>

Tabellen viser:

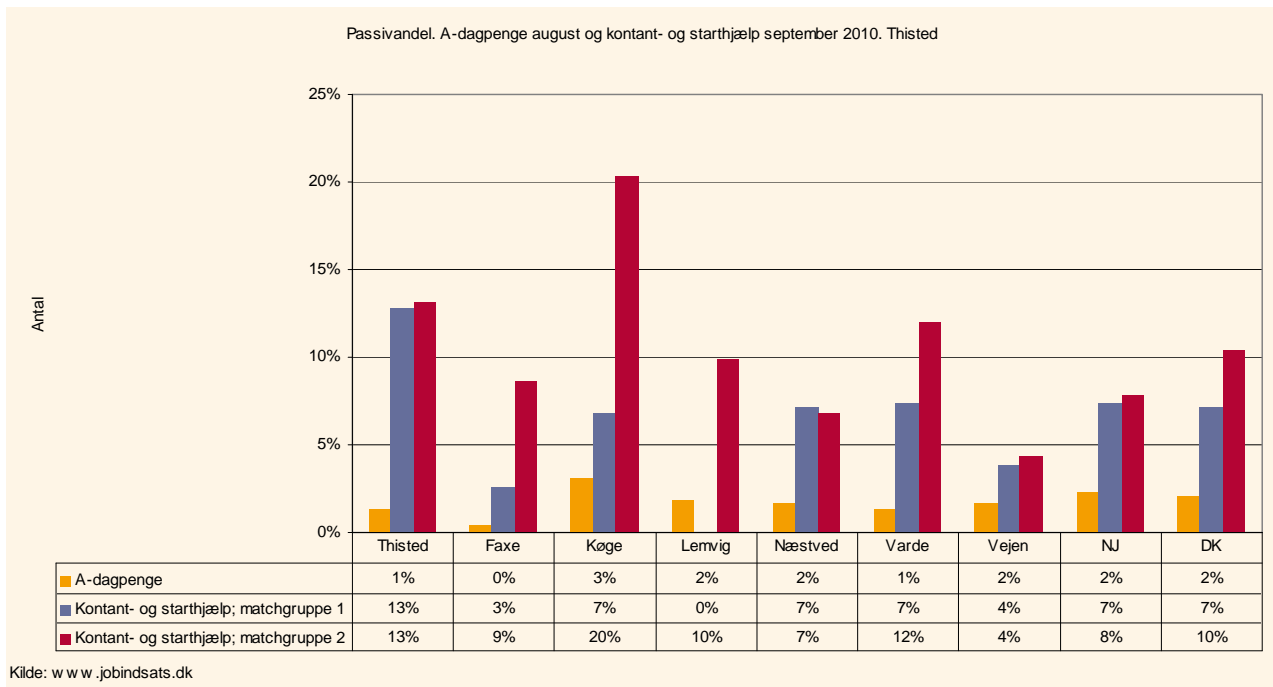
- I september deltog 431 dagpengemodtagere og 278 kontant- og starthjælpsmodtagere i en beskæftigelsesrettet aktivitet.
- I Thisted deltager 33% af de aktiverede a-dagpengemodtagere i vejledning og opkvalificering, mens 32% er i virksomhedspraktik og 27% er i offentlig ansættelse med løntilskud.
- Blandt kontant- og starthjælpsmodtagerne deltager 60% i vejlednings- og opkvalifikationsforløb, mens 33% er i virksomhedspraktik.
- Antallet af personer der deltager i tilbud, er det seneste år steget med 16% for dagpengemodtagerne og 3% for kontant- og starthjælpsmodtagerne. For dagpengemodtagerne er den største procentvise stigning sket i antal personer, der deltager i privat ansættelse med løntilskud samt virksomhedspraktik. For kontant- og starthjælpsmodtagerne er den største procentvise stigning sket blandt de personer, der er ansat med privat ansættelse med løntilskud – der er dog antalsmæssigt kun tale om en stigning på 6 personer. Der er derimod sket en stor antalsmæssig stigning i kontant- og starthjælpsmodtagere, der deltager i virksomhedspraktik. Her er der sket en stigning fra 57 personer i september 2009 til 93 i september 2010.
- Af de 431 a-dagpengemodtagere, der i september 2010 deltog i aktivering, deltog 142 i vejledning og opkvalificering, 138 deltog i virksomhedspraktik, 116 var i offentlig ansættelse med løntilskud, mens 54 var i privat ansættelse med løntilskud og 13 var voksenelever.
- Af de 278 kontant- og starthjælpsmodtagere i aktivering i september 2010, deltog 168 personer i et vejlednings- og opkvalificeringsforløb, 93 personer deltog i virksomhedspraktik, mens 15 var i offentlig ansættelse med løntilskud og 11 var i privat ansættelse med løntilskud.

<sup>3</sup> Når man opgør på antal (unikke) personer kan underopdelingerne ikke summeres i forventning om at få den angivne sum, fordi jobindsats i målingen har valgt i totalen kun at tælle folk een gang uanset om de har deltaget i flere typer af tilbud i samme periode

### 3: Passivandele

Målet med den aktive beskæftigelsesindsats er bl.a., at borgere ikke går passive, når de modtager offentlig forsørgelse. Forskning viser, at en aktiv indsats bringer borgere hurtigere fra offentlig forsørgelse og i beskæftigelse.

I nedenstående figur ses, hvor stor en andel af de længerevarende ledige<sup>4</sup>, der ikke har været i en aktivitet inden for det seneste år.



Figuren viser:

- I Thisted var passivandelen for a-dagpengemodtagerne i september 2010 på 1% mod 2% i Nordjylland og på landsplan. Andelen varierer i klyngen fra 0% i Faxe til 3% i Køge.
- Passivandelen for kontant- og starthjælpsmodtagere er generelt højere end for a-dagpengemodtagerne. Andelen er i Thisted 13% for kontant- og starthjælpsmodtagere i match 1 og 2. Thisted har den højeste andel passive jobklare kontant- og starthjælpsmodtagere sammenlignet med jobcentrene i klyngen. Til sammenligning er andelen for de samme målgrupper henholdsvis 7% og 8% i Nordjylland.

<sup>4</sup> Personer, der har modtaget a-dagpenge eller kontant- og starthjælp i minimum 52 uger inden for de seneste 65 uger, men som ikke har modtaget aktivering inden for perioden på 65 uger indgår i målingen, som personer uden aktivering.