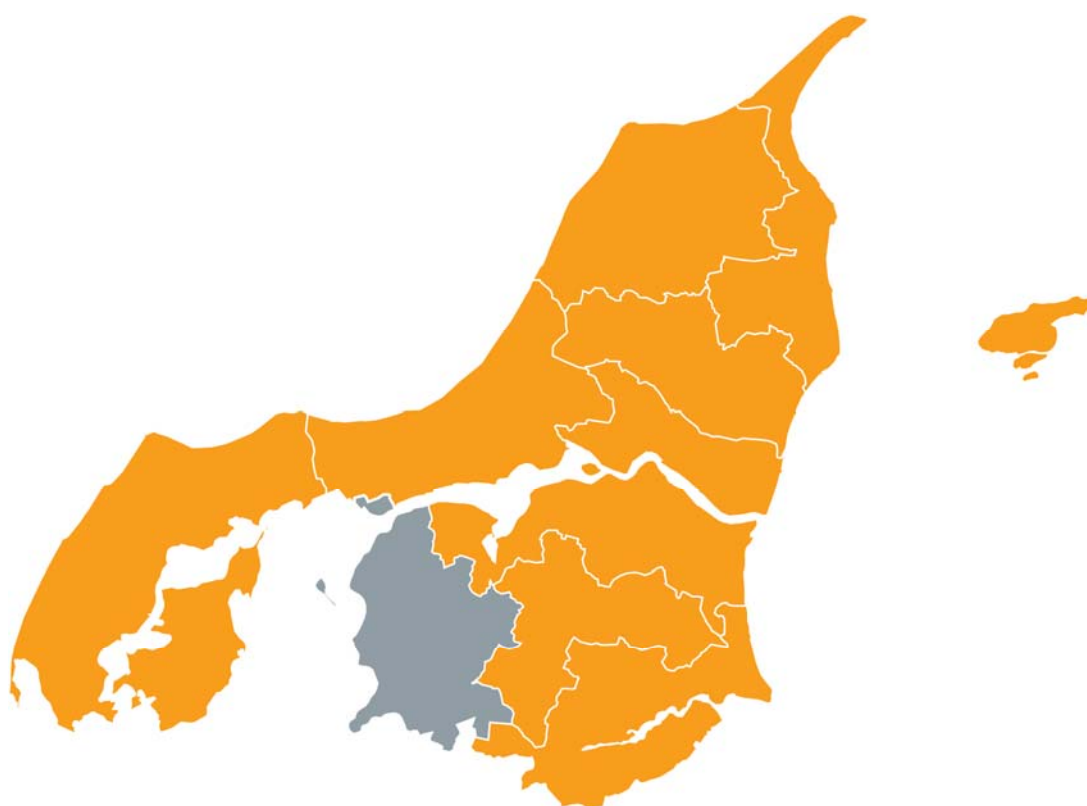


OPFØLGNINGSRAPPORT

Vesthimmerland

November 2010



**BESKÆFTIGELSESGREGION
NORDJYLLAND**

Indledning

Beskæftigelsesregion Nordjylland følger løbende op på resultaterne af jobcentrenes indsats. Dette gøres som udgangspunkt kvartalsvis. I denne rapport følges op på følgende:

Målgrupperne for beskæftigelsesindsatsen	3
Beskæftigelsesministerens mål 1 – Arbejdskraftreserven	5
Beskæftigelsesministeriets mål 2 – Sygedagpengeforløb over 26 uger	9
Beskæftigelsesministeriets mål 3 – Ungeindsatsen.....	13
Den aktive beskæftigelsesindsats.....	17

Opfølgingsrapporten indeholder altså resultater af jobcenterets indsats i forhold til ministerens mål og den aktive beskæftigelsesindsats. Desuden gives indledningsvist et overblik over jobcenterets målgrupper.

Hvert afsnit indledes med en opsamling af resultaterne, i forlængelse heraf rejses nogle spørgsmål, som, Beskæftigelsesregionen foreslår, drøftes på opfølgingsmødet. Opfølgningen afsluttes med, at kommentarer og oplysninger fra jobcenteret samt de konklusioner opfølgingsmødet munder ud i, skrives ind under hvert emne.

I hvert afsnit indgår nogle faste figurer og/eller tabeller. Hvis analysen peger på nogle særlige udfordringer udbygges afsnittet for at få dette belyst.

Opfølgingsrapporten er udelukkende baseret på data fra www.jobindsats.dk. Opfølgingsrapporterne udarbejdes umiddelbart inde opfølgingsmødet. På den måde sikres, at det er de mest opdaterede tal, der danner grundlag for dialogen med jobcentrene. I opfølgingsrapporten indgår data for jobcenteret, den sammenlignelige klynge, Nordjylland samt landstal.

God læselyst.

Målgrupperne for beskæftigelsesindsatsen

Indledningsvis et overblik over antallet af personer, der modtager offentlig forsørgelse i Jobcenter Vesthimmerland.

Jobcentrene skal varetage indsatsen for alle ydelsesgrupper. I det følgende gives en oversigt over, hvor stor jobcentrets målgruppe er.

Det skal bemærkes, at målingerne for både dagpengemodtagere og kontant- og starthjælpsmodtagere viser antallet af fuldtidsbruttoledige, dvs. både ledige og aktiverede fuldtidspersoner. Dette gøres for at give et samlet overblik over antallet af personer, der modtager disse ydelser. Indsatsen for både ledige og aktiverede, er jobcenterets opgave.

Oversigten omfatter også førtidspensionister og personer ansat i fleksjob. Det skyldes, at jobcenteret fortsat er ansvarlig for opfølgningen i forhold til personer ansat i fleksjob, mens antallet af førtidspensionister er inddraget for at fastholde fokus på, om antallet af førtidspensionister henholdsvis stiger og falder. Det er væsentligt, at jobcentrene til stadighed har fokus på, hvor mange borgere, der mister tilknytningen til arbejdsmarkedet.

Sammenfatning af analysen af den samlede målgruppe for beskæftigelsesindsatsen i Jobcenter Vesthimmerland:

- I september 2010 modtog i 4.540 personer, svarende til 18,6% af befolkningen i Vesthimmerland Kommune, en forsørgelsesydelse.
- Det samlede antal personer, der modtager en forsørgelsesydelse, er faldet med 0,8% på et år. Når førtidspensionisterne tages ud af denne beregning, ses imidlertid, at antallet af borgere, der modtager en forsørgelsesydelse, er faldet med 2,3%.
- Vesthimmerland skiller sig blandt ud fra udviklingen i Nordjylland ved at have et fald i antal a-dagpengemodtagere og her et større fald i antallet af sygedagpengemodtagere.

Opfølgingsrapport Jobcenter Vesthimmerland

Oversigt:

Oversigt over offentlige forsørgelsesydelse - Vesthimmerland							
	sep-09		sep-10		Udvikling	Nordjylland	
	Fuldtids personer	Pct. af befolkning (16-66 år)	Fuldtids personer	Pct. af befolkning (16-66 år)		Fuldtids personer Pct.	Pct. af befolkning (16-66 år)
A-dagpenge	864	3,5	772	3,2	-10,6%	3,6	1,7%
Kontant- og starthjælp	513	2,1	607	2,5	18,3%	2,6	5,6%
Introduktionsydelse	33	0,1	45	0,2	36,4%	0,1	24,1%
Revalidering	117	0,5	125	0,5	6,8%	0,4	-4,1%
Forrevalidering	9	0,0	8	0,0	-11,1%	0,1	-7,9%
Sygedagpenge	632	2,6	537	2,2	-15,0%	2,3	-10,9%
Ledighedsydelse	140	0,6	145	0,6	3,6%	0,4	11,4%
Fleksjob	414	1,7	420	1,7	1,4%	1,6	1,0%
Førtidspension	1.853	7,5	1.881	7,7	1,5%	6,8	0,8%
Ydelsesgrupper i alt	4.575	18,6	4.540	18,6	-0,8%	17,9	0,1%
Uden førtidspension	2.722	11,1	2.659	10,9	-2,3%	11,1	-0,2%

Kilde: www.jobindsats.dk

Tabellen viser:

- I september 2010 modtog i 4.540 personer, svarende til 18,6% af befolkningen i Vesthimmerland Kommune, en forsørgelsesydelse.
- Det samlede antal personer, der modtager en forsørgelsesydelse, er faldet med 0,8% på et år. Når førtidspensionisterne tages ud af denne beregning, ses imidlertid, at antallet af borgere, der modtager en forsørgelsesydelse, er faldet med 2,3%. Det er et noget større fald end i Nordjylland som helhed, hvor antallet af personer, der modtager en forsørgelsesydelse (bortset fra førtidspensionerne), er faldet med 0,2%. Faldet i Vesthimmerland kommune skyldes primært et stort fald i antallet af a-dagpengemodtagere og sygedagpengemodtagere. Der er dog sket en væsentlig stigning i antallet af kontant- og starthjælpsmodtagere samt personer på introduktionsydelse.
- Faldet i antallet af a-dagpengemodtagere og sygedagpengemodtagere er væsentlig større end i Nordjylland som helhed. I Nordjylland er der sket en stigning i a-dagpengemodtagere.
- Der er sket en stor stigning i antallet af personer på kontant- og starthjælp i Vesthimmerlands Kommune, en væsentlig større stigning end gennemsnittet for Nordjylland. Ligeledes er stigningen i personer introduktionsydelse noget større end resten af Nordjylland.

Beskæftigelsesministerens mål 1 – Arbejdskraftreserven¹

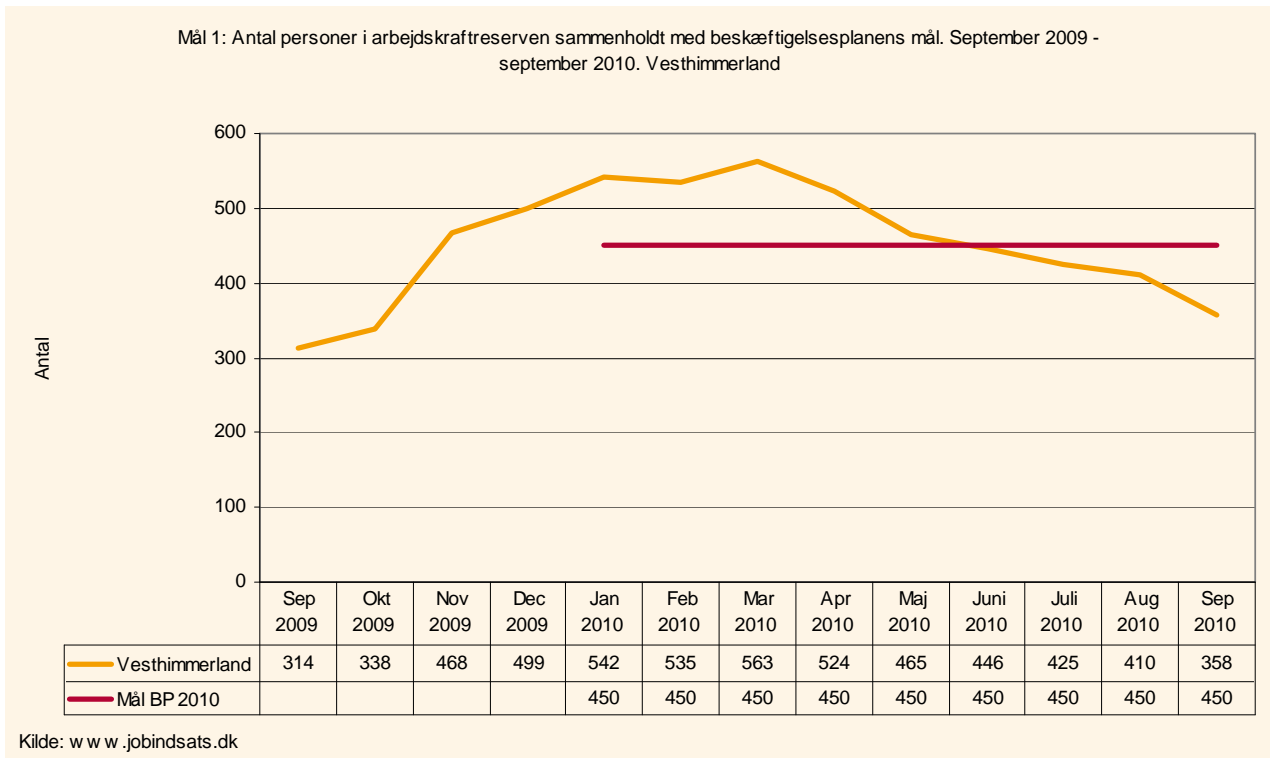
Mål 1: Styrket indsats for at virksomhederne får den arbejdskraft, de har behov for.

Sammenfatning af analysen af Jobcenter Vesthimmerlands resultater vedr. mål 1:

- I september 2010 var der 358 personer i arbejdskraftreserven i Vesthimmerlands Kommune.
- Siden marts 2010, hvor arbejdskraftreserven toppede er der forsvundet 205 personer fra arbejdskraftreserven i Vesthimmerlands Kommune.
- 35% af de ledighedsberørte i Vesthimmerland er i arbejdskraftreserven.
- Arbejdskraftreserven er steget med 14% fra september 2009 til september 2010. Stigningen ligger væsentlig under gennemsnittet med Nordjylland og resten af landet. Sammenlignet med klyngen ligger Vesthimmerland med den tredje laveste stigning.

¹ Arbejdskraftreserven består af arbejdsparate dagpengemodtagere samt kontant- og starthjælpsmodtagere, der har haft 3 måneders sammenhængende ledighed.

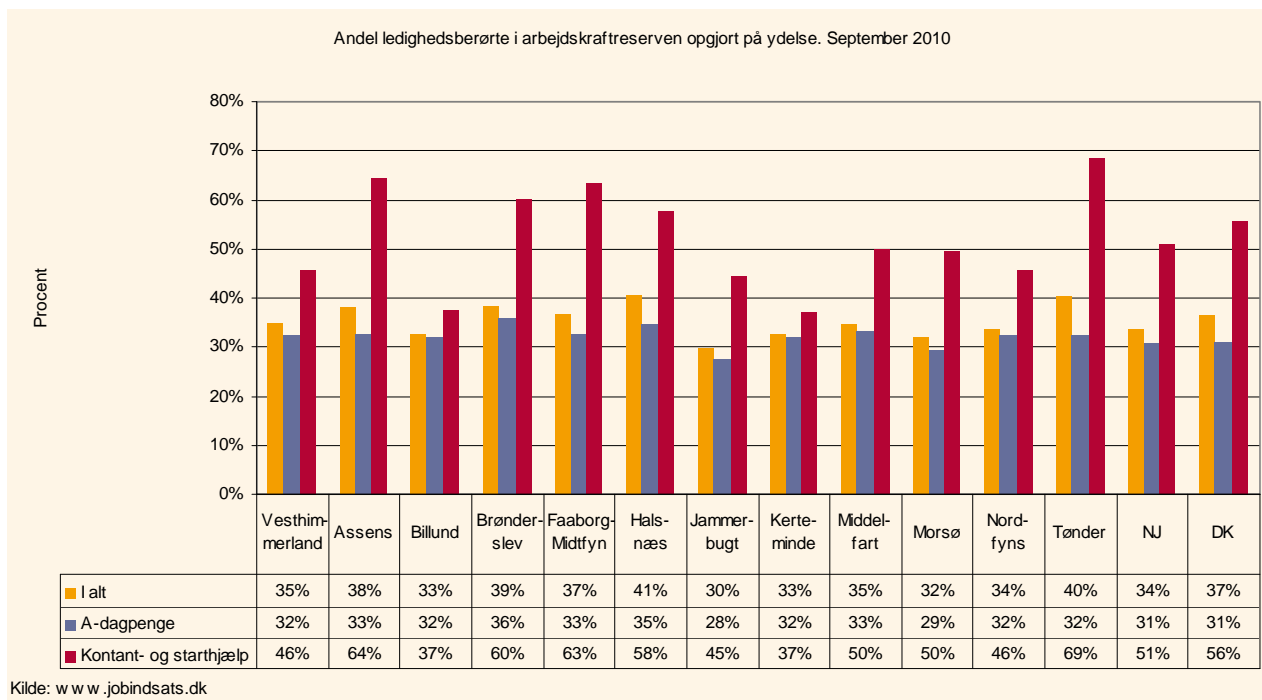
1. Arbejdskraftreserven og målet



Figuren viser:

- Af beskæftigelsesplan 2010 fremgår det, at målet er, at arbejdskraftreserven begrænses til 450 personer i december 2010. I september 2010 var der 358 personer i arbejdskraftreserven i Vesthimmerlands Kommune.
- Fra september 2009 til marts 2010 steg arbejdskraftreserven ganske kraftigt, men siden marts er der sket et kontinuerligt fald af personer der har haft 3 måneders sammenhængende ledighed. Siden marts er der forsvundet 205 personer fra arbejdskraftreserven.

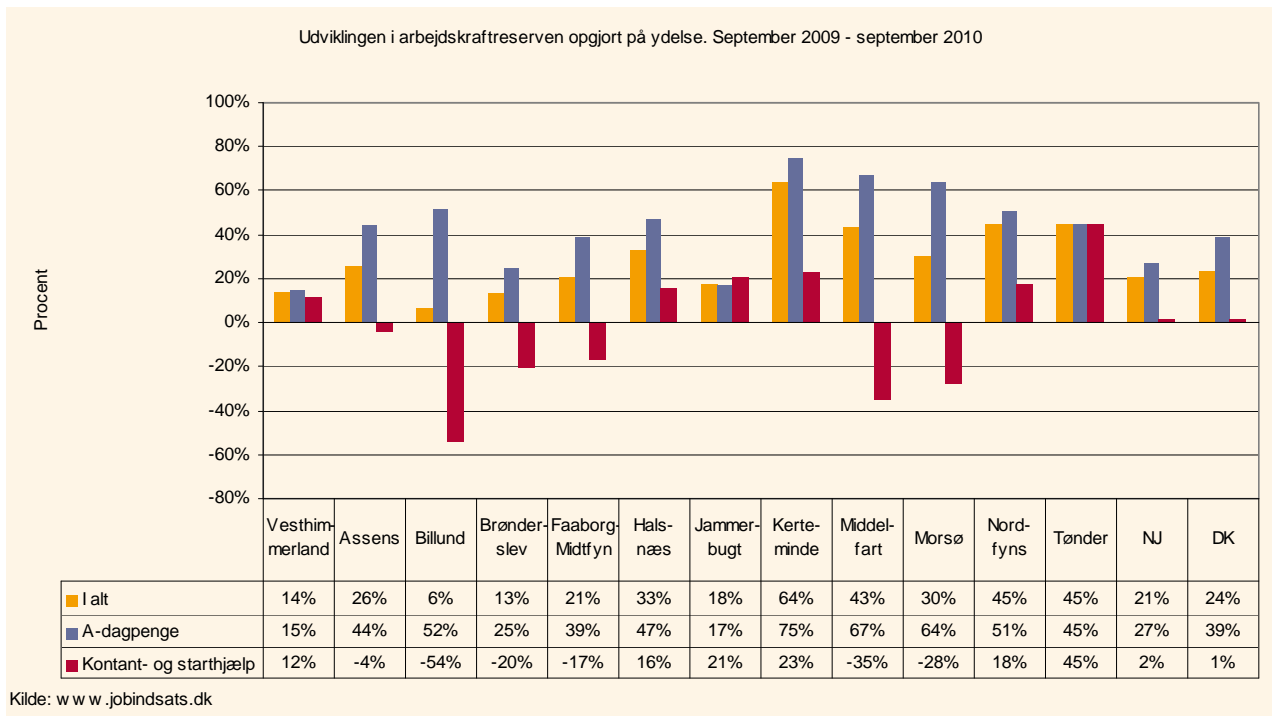
2. Arbejdskraftreservens andel af de ledighedsberørte



Figuren viser:

- 35% af de ledighedsberørte i Vesthimmerland er i arbejdskraftreserven. Andelen ligger lidt over niveauet for Nordjylland men et stykke under niveauet i resten af landet.
- 32% af dagpengemodtagerne er i arbejdskraftreserven. Her ligger Vesthimmerland lidt over niveauet for resten af Nordjylland og landet. Andelen i klyngen spænder fra 28% i Jammerbugt til 36% i Brønderslev.
- 46% af kontant og starthjælpsmodtagerne er i arbejdskraftreserven. Her ligger Vesthimmerland under niveauet for Nordjylland og væsentlig under niveauet for resten af landet. Andelen i klyngen spænder fra 37% i Kerteminde og Billund til 69% i Tønder. Vesthimmerland ligger næstbedst inden for klyngen.

3: Udviklingen i arbejdskraftreserven



Figuren viser:

- Arbejdskraftreserven er steget med 14% fra september 2009 til september 2010. Stigningen ligger væsentlig under gennemsnittet med Nordjylland og resten af landet. Sammenlignet med klyngen ligger Vesthimmerland med den tredje laveste stigning.
- Der har været en lidt større stigning for a-dagpengemodtagere end for kontant- og starthjælpsmodtagere. Dette billede er det samme for stort set alle af de andre jobcentre i klyngen, samt resten af Nordjylland samt resten af landet.
- Stigningen i dagpengemodtagere i Vesthimmerland Kommune er væsentlig mindre end for Nordjylland og resten af landet. Vesthimmerland ligger bedst placeret i klyngen. I klyngen spænder stigningen, udover Vesthimmerland, fra 17% i Jammerbugt til 75% i Kerteminde.
- Stigningen for kontant- og starthjælpsmodtagere ligger derimod væsentlig over udviklingen i Nordjylland og resten af landet. I klyngen spænder udviklingen fra et fald på 54% i Billund til en stigning på 45% i Tønder.

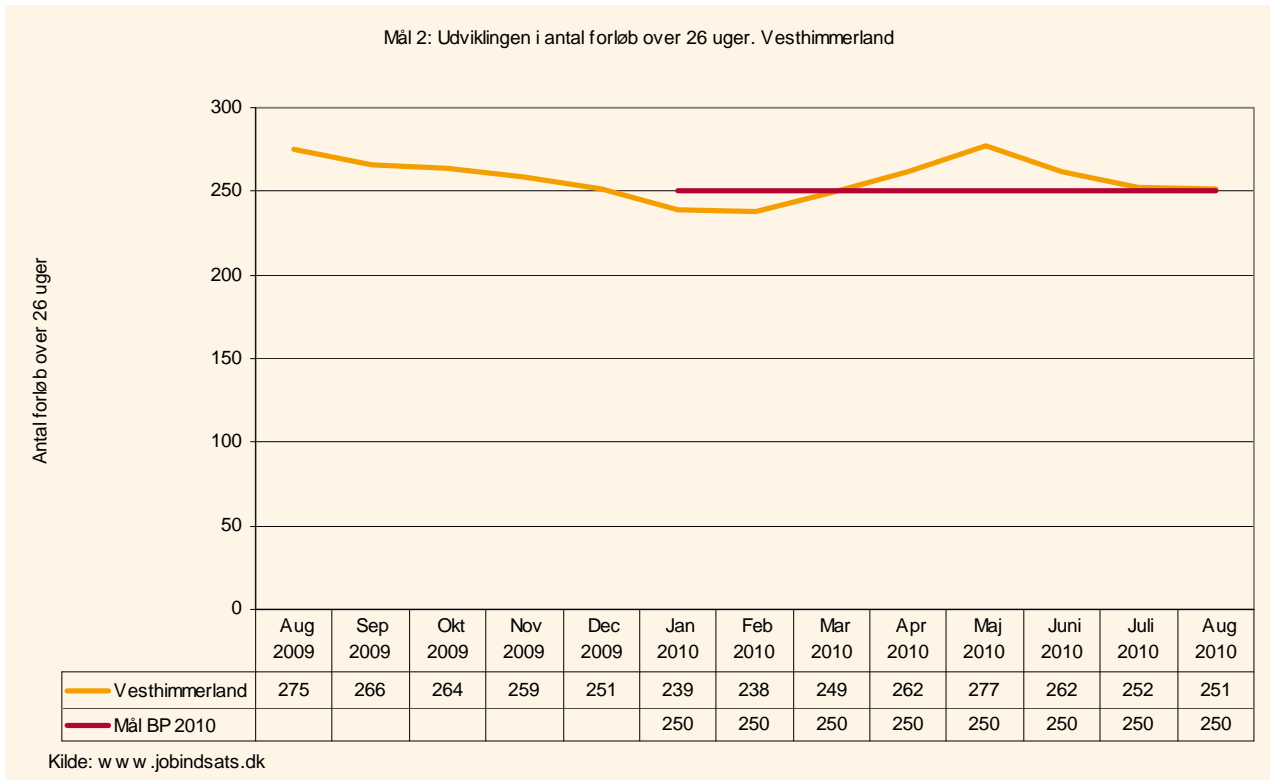
Beskæftigelsesministeriets mål 2 – Sygedagpengeforløb over 26 uger

Mål 2: Styrket indsats for at nedbringe sygefraværet.

Sammenfatning af analysen af Jobcenter Vesthimmerlands resultater vedr. mål 2:

- I august 2010 var der 251 forløb over 26 uger.
- Vesthimmerlands andel af sygedagpengeforløb over 26 uger i forhold til alle sygedagpengeforløb er 30%.
- Vesthimmerland har oplevet et fald på 9% fra august 2009 til august 2010.

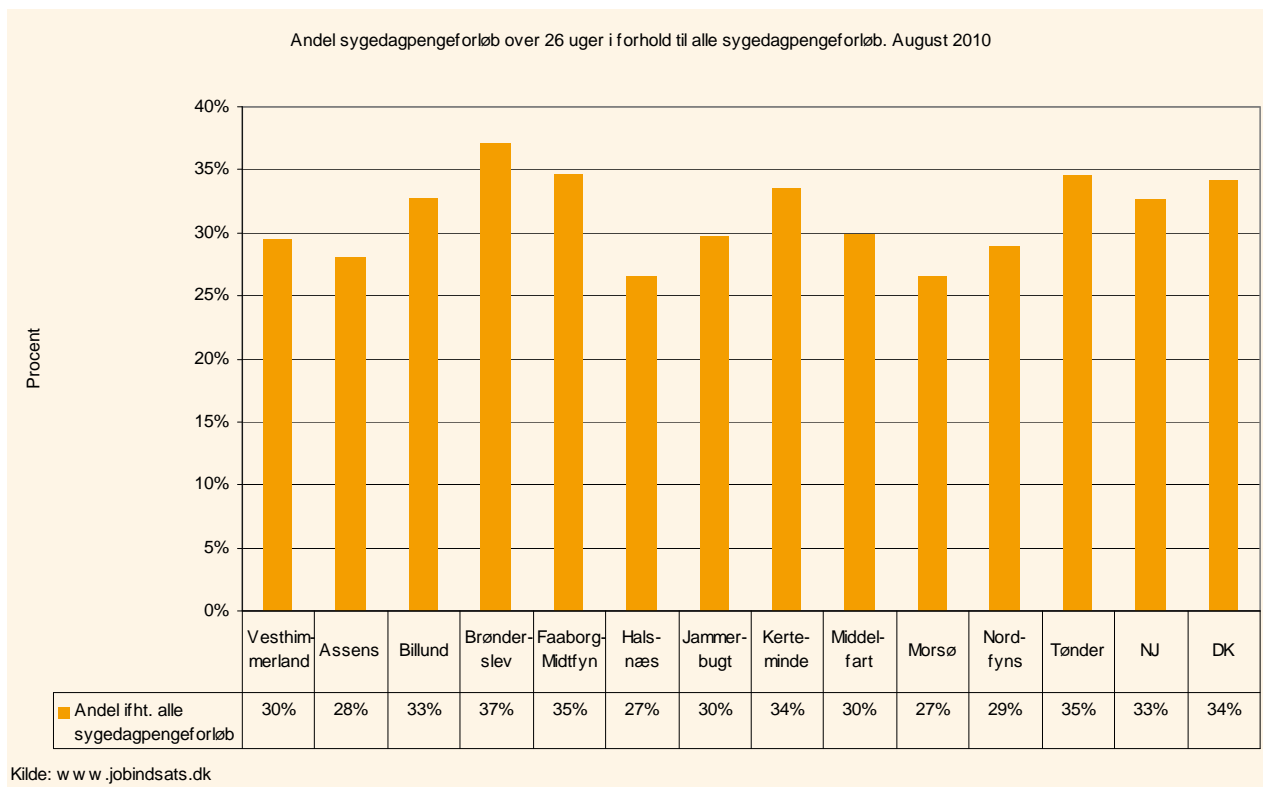
1: Sygedagpengeforløb over 26 uger



Figuren viser:

- Af beskæftigelsesplan 2010 fremgår det, at antallet af sygedagpengeforløb over 26 uger skal være nedbragt til 250 personer i december 2010. I august 2010 var der 251 forløb over 26 uger.
- Jobcenteret har oplevet et fald i sygedagpengeforløb over 26 siden maj 2010, hvor antallet toppede med 277 forløb.

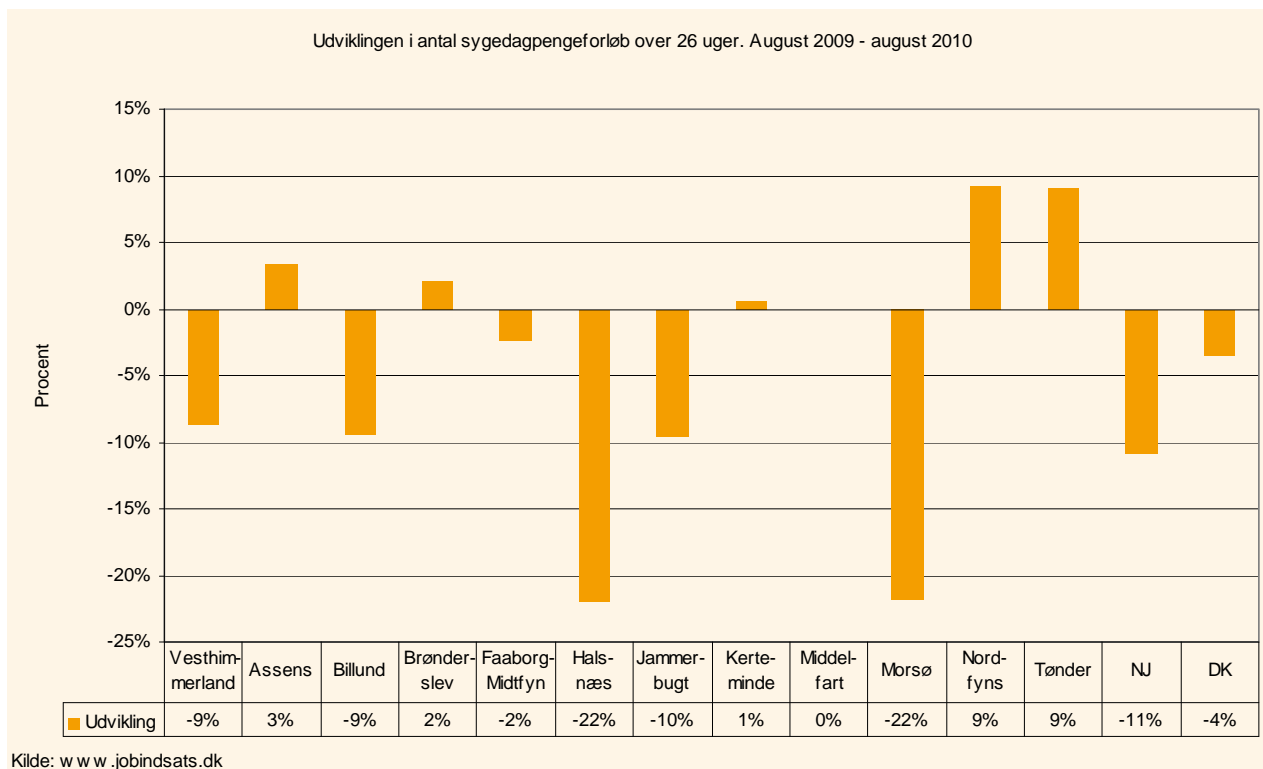
2: Andel forløb over 26 uger i forhold til alle sygedagpengeforløb



Figuren viser:

- Vesthimmerlands andel af sygedagpengeforløb over 26 uger i forhold til alle sygedagpengeforløb er 30%. Vesthimmerland ligger altså under gennemsnittet for både resten af Nordjylland og landet.
- I klyngen varierer andelen af de længerevarende sygedagpengeforløb fra at udgøre 27% i Morsø og Halsnæs til 37% i Brønderslev.

3: Udviklingen i antal sygedagpengeforløb over 26 uger



Figuren viser:

- Vesthimmerland har oplevet et fald på 9% fra august 2009 til august 2010. Vesthimmerland har altså haft et lidt mindre fald end resten af Nordjylland men et fald væsentlig over niveau med resten af landet.
- I forhold til klyngen ligger Vesthimmerland ca. i midten. I klyngen varierer udviklingen i de længerevarende sygedagpengeforløb fra et fald på 22% i Halsnæs og Morsø til en stigning på 9% i Tønder og Nordfyn.

Beskæftigelsesministeriets mål 3 – Ungeindsatsen

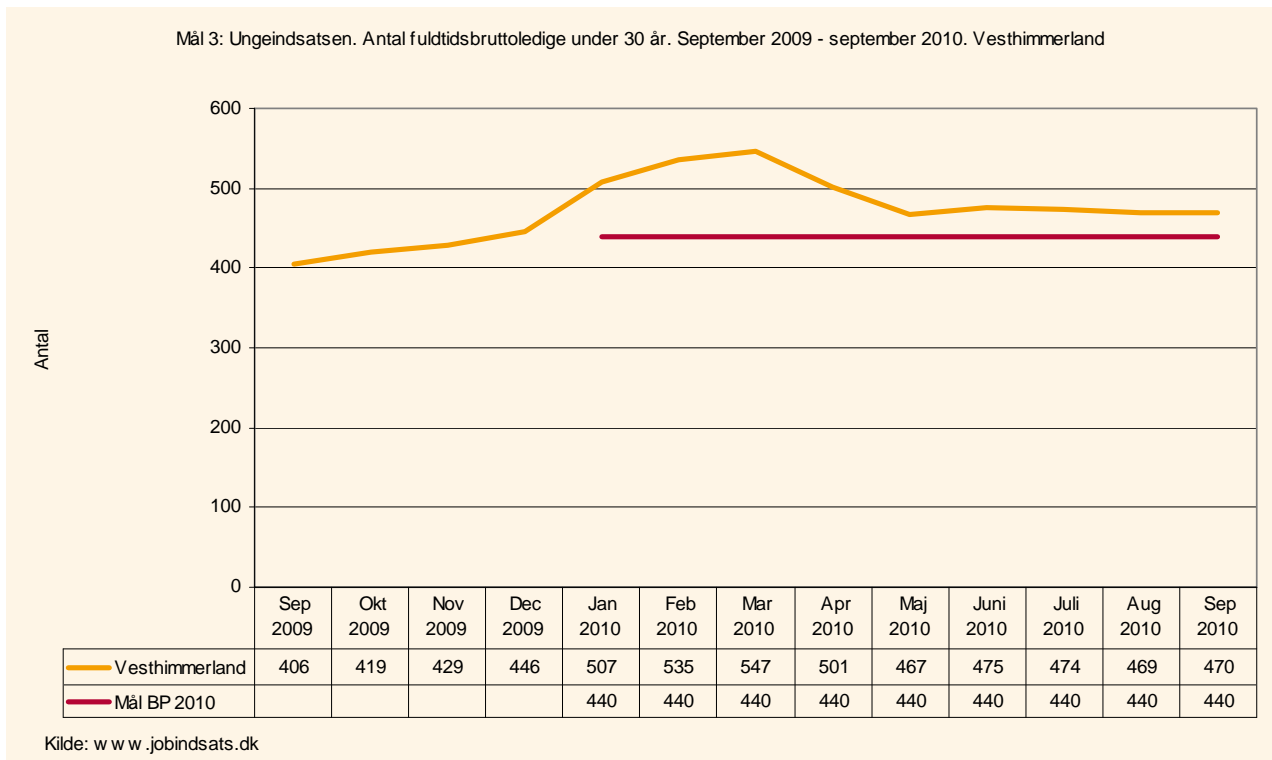
Mål 3: Styrket indsats for at få unge kontanthjælps-, starthjælps-, introduktionsydelses- og dagpengemodtagere i arbejde eller i uddannelse.²

Sammenfatning af analysen af Jobcenter Vesthimmerlands resultater vedr. mål 3.

- I september 2010 var der 470 unge under 30 år på kontanthjælp, starthjælp, introduktionsydelse og dagpenge.
- Fra september 2009 til marts 2010 skete der en stigning i antallet af unge under 30 år på kontanthjælp, starthjælp, introduktionsydelse og dagpenge. Herefter faldt antallet igen frem til maj 2010, hvorefter antallet af unge på kontanthjælp, starthjælp, introduktionsydelse og dagpenge er mere eller mindre stagneret på et niveau omkring 470 personer.
- I september 2010 var der 87 unge kontanthjælpsmodtagere mv. under 30 år matchet 1, dvs. jobklar. 133 personer er matchet 2 og vurderes dermed indsatsklar, og 51 er matchet 3 og er dermed midlertidig passiv
- Fra september 2009 til september 2010 har der været en samlet stigning i antal unge på 16%.

² Definition: Målet og målingen omfatter antal fuldtidsbruttoledige kontanthjælps-, starthjælps-, introduktionsydelses- og dagpengemodtagere under 30 år. Bruttoledige betyder at målingen omfatter såvel ledige som aktiverede. Målingen omfatter både de arbejdsmarkedsparete og de ikke-arbejdsmarkedsparete.

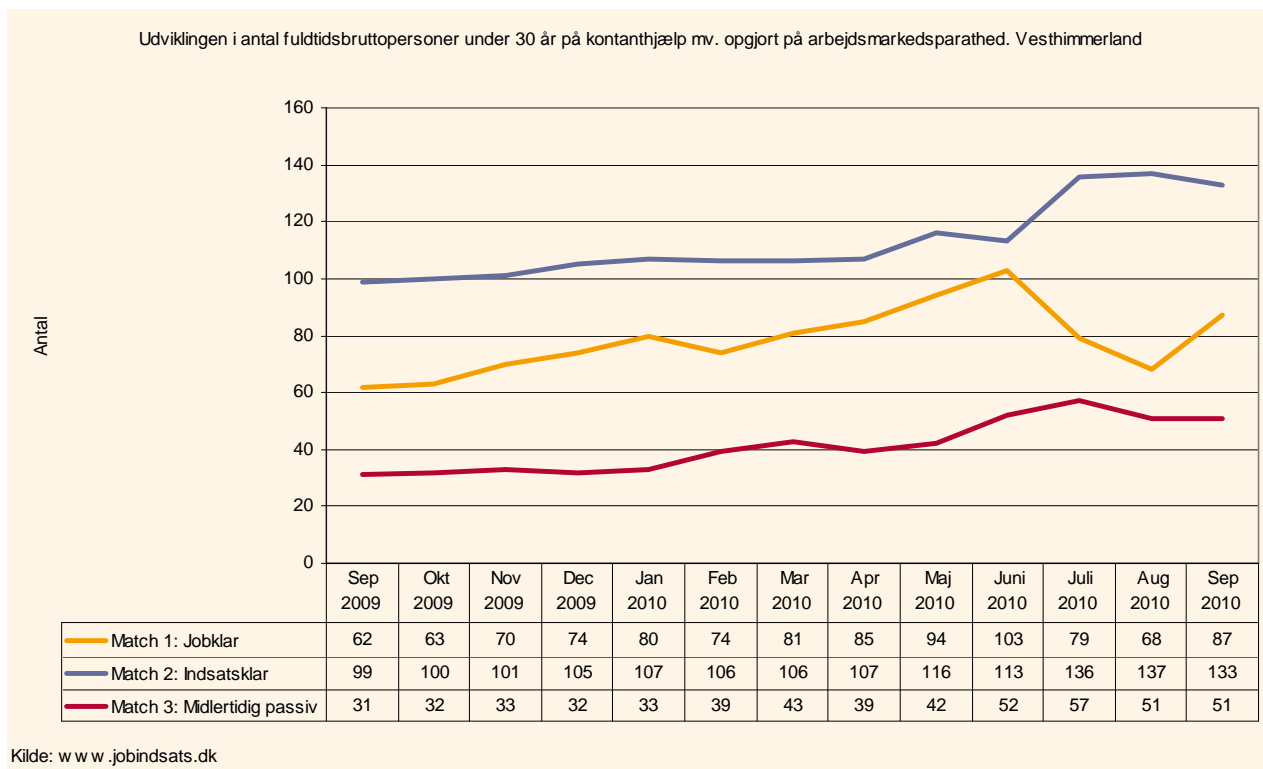
Ungeindsatsen og målet



Figuren viser:

- Af beskæftigelsesplan 2010 fremgår det, at målet er, at i december skal antallet af fuldtidsbruttoledige kontanthjælps-, starthjælps-, introduktionsydelses- og dagpengemodtagere under 30 år være nedbragt til 440 personer. I september 2010 var der 470 unge under 30 år på kontanthjælp, starthjælp, introduktionsydelse og dagpenge.
- Fra september 2009 til marts 2010 skete der en stigning i antallet af unge under 30 år på kontanthjælp, starthjælp, introduktionsydelse og dagpenge. Herefter faldt antallet igen frem til maj 2010, hvorefter antallet af unge på kontanthjælp, starthjælp, introduktionsydelse og dagpenge er mere eller mindre stagneret på et niveau omkring 470 personer.

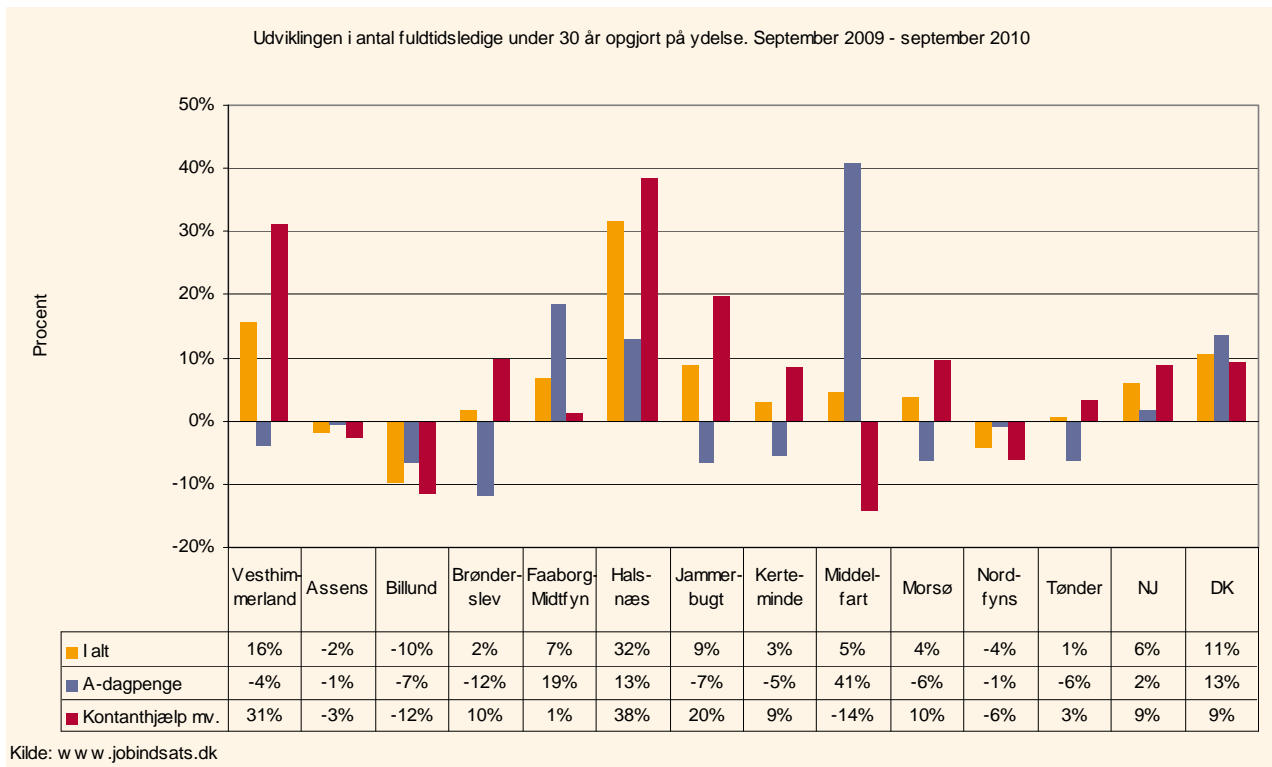
2: Unge på kommunale ydelser og arbejdsmarkedsparathed



Figuren viser:

- I september 2010 var der 87 unge kontanthjælpsmodtagere mv. under 30 år matchet 1, dvs. jobklar. 133 personer er matchet 2 og vurderes dermed indsatsklar, og 51 er matchet 3 og er dermed midlertidig passiv
- Fra juni til august 2010 har der været et fald i antal jobklare unge på 35 personer, mens antallet af indsatsklare unge er steget voldsomt frem til august 2010. Antallet er herefter faldet med 4 personer. Også antallet af midlertidig passive unge har været stigende, fra 31 unge i september 2009 til 51 unge i september 2010.

3: Udviklingen i unge ydelsesmodtagere under 30 år



Figuren viser:

- Fra september 2009 til september 2010 har der været en samlet stigning i antal unge på 16%. Denne stigning er over gennemsnittet for Nordjylland og for resten af landet.
- Antallet af unge på a-dagpenge er dog faldet med 4%. Hvor der i resten af Nordjylland er der sket en stigning på 2% og i resten af landet er stigningen oppe på 13%. I klyngen varierer udviklingen mellem et fald på 12% i Brønderslev til en stigning på 41% i Middelfart.
- Antallet af unge på kontanthjælp mv. er derimod steget med 31%. Stigningen er langt over gennemsnittet for Nordjylland og resten af landet. Ligeledes har Vesthimmerland den næststørste stigning i klyngen. I klyngen varierer udviklingen mellem et fald på 14% i Middelfart og en stigning på 38% i Halsnæs.

Den aktive beskæftigelsesindsats

Beskæftigelsesministeren har i sommeren 2010 sat ekstra fokus på jobcentrenes aktivering af borgere på offentlig forsørgelse.

I dette afsnit sættes der derfor fokus på omfanget af aktivering for a-dagpenge, kontant- og starthjælpsmodtagere, samt hvilke tilbud der oftest benyttes til aktivering.

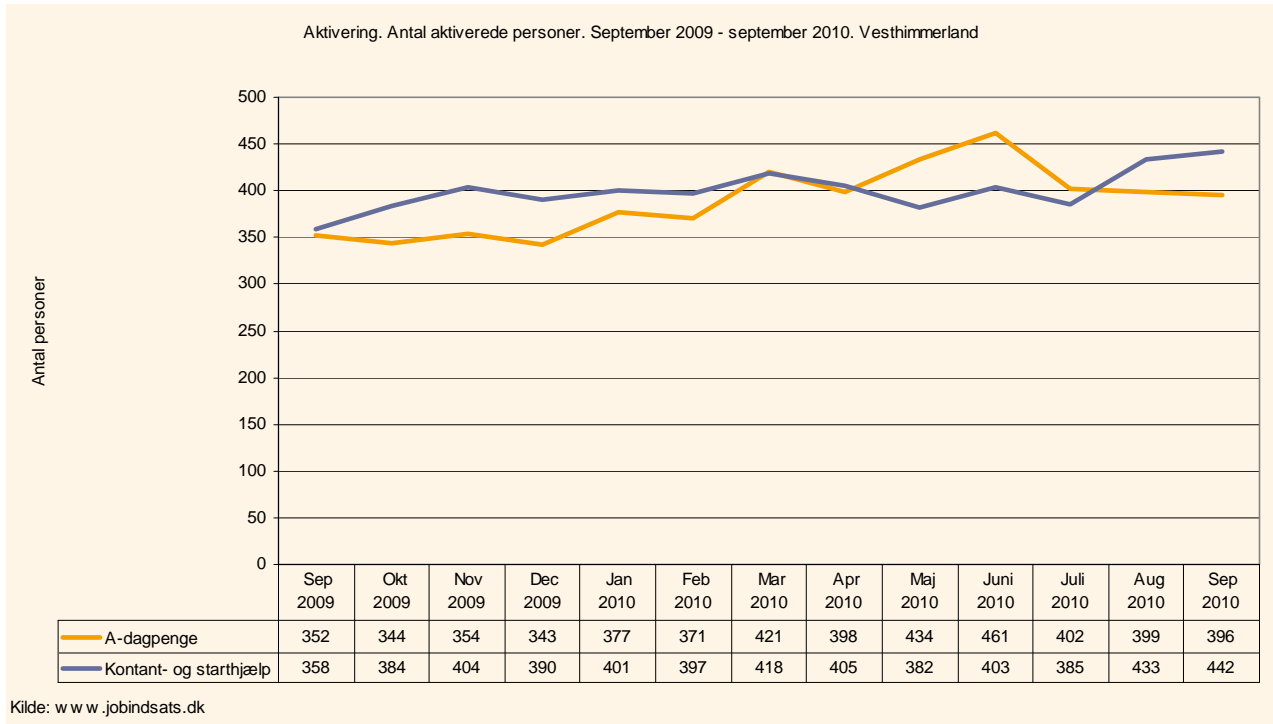
Målet med den aktive beskæftigelsesindsats er desuden, at mindske antallet af borgere der modtager passiv forsørgelse, da forskning viser, at en aktiv indsats bringer ledige hurtigere ud af offentlig forsørgelse. På den baggrund indgår der ligeledes en måling, der viser, hvor stor en andel af de længerevarende ledige der ikke har deltaget i et tilbud det seneste år.

Sammenfatning af analysen af personer:

- I Vesthimmerland har antallet af personer i aktivering været svagt stigende hen over det seneste år.
- I Vesthimmerland deltager størstedelen af de aktiverede a-dagpengemodtagere i offentlige ansættelser med løntilskud, tæt efterfulgt af vejledning og opkvalificering og virksomhedspraktik.
- Kontanthjælpsmodtagerne deltager primært i vejledning og opkvalificering eller virksomhedspraktik.

1: Udvikling i antal aktiverede personer

I september 2010 var 396 personer på a-dagpenge og 442 personer på kontant- og starthjælp i en beskæftigelsesrettet aktivitet.



Figuren viser:

- I Vesthimmerland har antallet af personer i aktivering været svagt stigende hen over det seneste år.
- Antallet af personer på a-dagpenge i en aktivitet er stigende i Vesthimmerland. Antallet har det seneste år steget fra 352 personer i september 2009 til 396 personer i september 2010.
- Antallet af kontant- og starthjælp, der deltog i en beskæftigelsesrettet aktivitet i Vesthimmerland Kommune er fra september 2009 og frem september 2010 steget fra 358 til 442 personer.

2: Tilbud og gennemsnitlig varighed

	A-dagpenge September 2010		Kontant- og starthjælp September 2010		Udvikling Sept 2009- sept. 2010	
	Antal	Andel	Antal	Andel	Dagpenge	Kontant- og starthjælp
Vejledning og opkvalificering	118	30%	334	76%	-24%	16%
Privat ansættelse med løntilskud	58	15%	5	1%	152%	-29%
Offentlig ansættelse med løntilskud	122	31%	.	.	6%	0%
Virksomhedspraktik	112	28%	121	27%	87%	78%
Voksenelever fra ledighed	15	4%	17	4%	-29%	-51%
Tilbud i alt	396	100%	442	100%	13%	23%

Kilde: www.jobindsats.dk

Anm: Tilbud i alt er ikke fuldstændig overensstemmende med summen af de enkelte tilbud.³

Tabel viser:

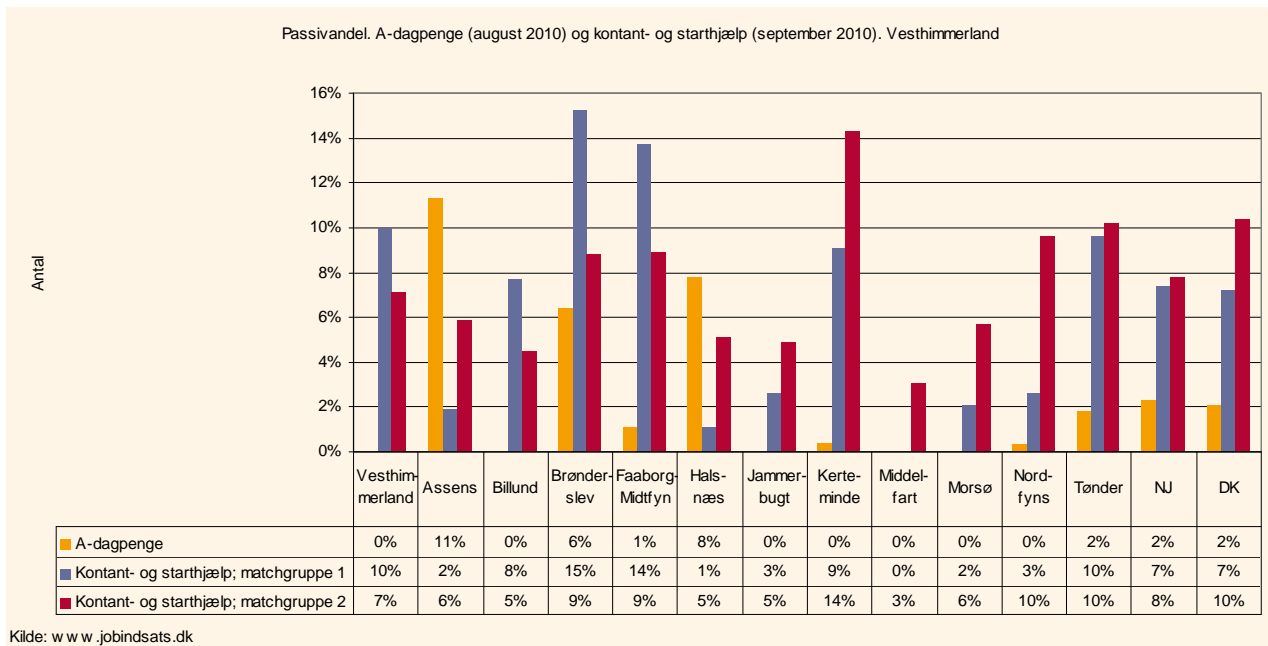
- I Vesthimmerland deltager størstedelen af de aktiverede a-dagpengemodtagere i offentlige ansættelser med løntilskud, tæt efterfulgt af vejledning og opkvalificering og virksomhedspraktik.
- Kontanthjælpsmodtagerne deltager primært i vejledning og opkvalificering eller virksomhedspraktik.
- Antallet af personer der deltager i tilbud, er det seneste år steget med 13% for dagpengemodtagerne og 23% for kontant- og starthjælpsmodtagerne. For dagpengemodtagerne er den største procentvise stigning sket i antal personer, der deltager i privat løntilskudsjob og virksomhedspraktik.
- Af de 396 a-dagpengemodtagere der i september 2010 deltog i aktivering, var 122 personer i et offentlig løntilskud og 118 deltog i vejledning og opkvalificering.
- Af de 442 kontant- og starthjælpsmodtagere i aktivering i september 2010 deltog hele 334 personer i et vejlednings- og opkvalificeringsforløb og 121 personer deltog i virksomhedspraktik.

³ Når man opgør på antal (unikke) personer kan underopdelingerne ikke summeres i forventning om at få den angivne sum, fordi jobindsats i målingen har valgt i totalen kun at tælle folk een gang uanset om de har deltaget i flere typer af tilbud i samme periode. Derfor varierer andel også fra summen (100%)

3: Passivandele

Målet med den aktive beskæftigelsesindsats er bl.a., at borgere ikke går passive, når de modtager offentlig forsørgelse. Forskning viser, at en aktiv indsats bringer borgere hurtigere fra offentlig forsørgelse og i beskæftigelse.

I nedenstående figur ses, hvor stor en andel af de længerevarende ledige⁴, der ikke har været i en aktivitet inden for det seneste år.



Figuren viser:

- I Vesthimmerland var passivandelen for a-dagpengemodtagerne i august 2010 på 0% mod 2% i Nordjylland og på landsplan. Andelen varierer i klyngen fra de 0% i Vesthimmerland, Billund, Jammerbugt, Kerteminde, Middelfart, Morsø og Nordfyns til 11% i Assens.
- Passivandelen for kontant- og starthjælpsmodtagere er generelt højere end for a-dagpengemodtagerne. Andelen er i Vesthimmerland 10% for kontant- og starthjælpsmodtagere matchet 1 (jobklare), mens den er 7% for de, der er matchet 2 (indsatsklare). Til sammenligning er andelen for de jobklare i Nordjylland 7% og 8% for de indsatsklare.

⁴ Personer, der har modtaget a-dagpenge og kontanthjælp i minimum 52 uger inden for de seneste 65 uger, men som ikke har modtaget aktivering inden for perioden på 65 uger indgår i målingen, som personer uden aktivering.