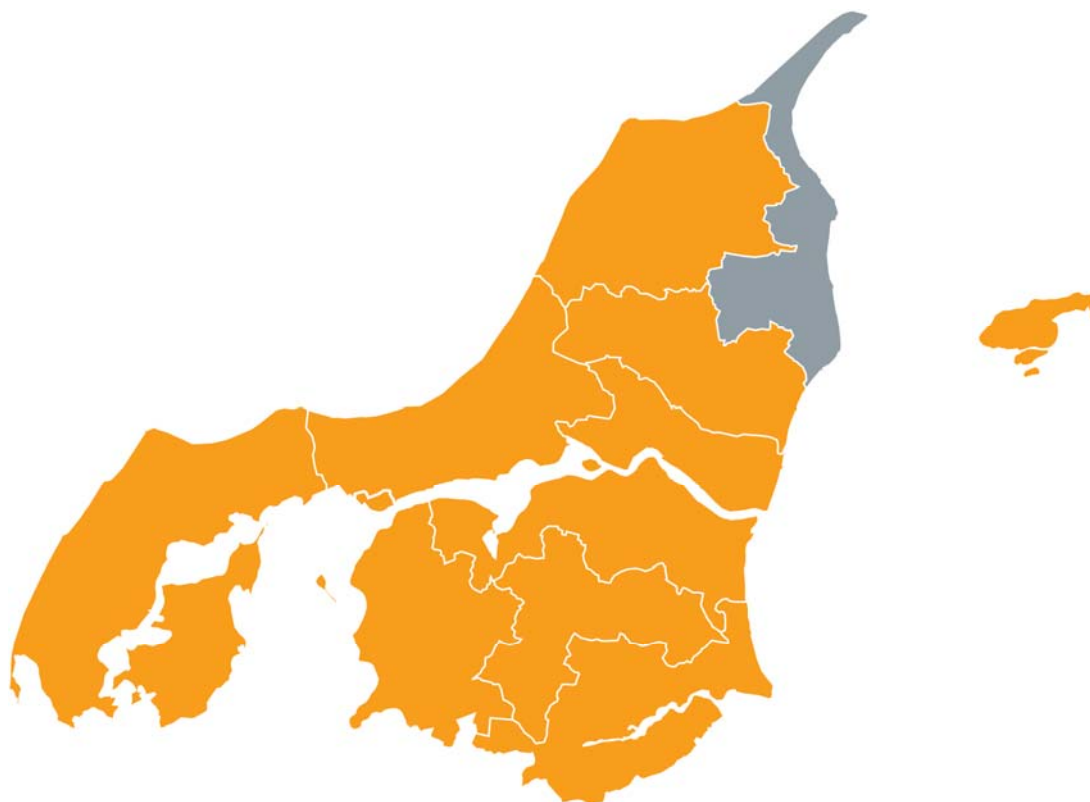


OPFØLGNINGSRAPPORT

Frederikshavn

November 2010



**BESKÆFTIGELSESREGION
NORDJYLLAND**

Indledning

Beskæftigelsesregion Nordjylland følger løbende op på resultaterne af jobcentrenes indsats. Dette gøres kvartalsvis. I denne rapport følges op på følgende:

Målgrupperne for beskæftigelsesindsatsen	3
Beskæftigelsesministerens mål 1 – Arbejdskraftreserven	5
Beskæftigelsesministeriets mål 2 – Sygedagpengeforløb over 26 uger	8
Beskæftigelsesministeriets mål 3 – Ungeindsatsen.....	10
Den aktive beskæftigelsesindsats.....	13

Opfølgingsrapporten indeholder således resultater af jobcenterets indsats i forhold til ministerens mål og den aktive beskæftigelsesindsats. Desuden gives et overblik over jobcenterets målgrupper.

Hvert afsnit indledes med en opsamling af resultaterne. I hvert afsnit indgår nogle faste figurer og/eller tabeller. Hvis analysen peger på nogle særlige udfordringer, udbygges afsnittet for at få dette belyst.

Opfølgingsrapporten er udelukkende baseret på data fra www.jobindsats.dk.

God læselyst.

Målgrupperne for beskæftigelsesindsatsen

Indledningsvis et overblik over antallet af personer, der modtager offentlig forsørgelse i Jobcenter Frederikshavn.

Jobcentrene skal varetage indsatsen for alle ydelsesgrupper. I det følgende gives en oversigt over, hvor stor jobcentrets målgruppe er.

Det skal bemærkes, at målingerne for både dagpengemodtagere og kontant- og starthjælpsmodtagere viser antallet af fuldtidsbruttoledige, dvs. både ledige og aktiverede fuldtidspersoner. Dette gøres for at give et samlet overblik over antallet af personer, der modtager disse ydelser. Indsatsen for både ledige og aktiverede er jobcenterets opgave.

Oversigten omfatter også førtidspensionister og personer ansat i fleksjob. Det skyldes, at jobcenteret er ansvarlig for opfølgningen i forhold til personer ansat i fleksjob, mens antallet af førtidspensionister er inddraget for at fastholde fokus på, om antallet af førtidspensionister henholdsvis stiger og falder. Det er væsentligt, at jobcentrene til stadighed har fokus på hvor mange borgere, der mister tilknytningen til arbejdsmarkedet.

Sammenfatning af analysen af den samlede målgruppe for beskæftigelsesindsatsen i Jobcenter Frederikshavn:

- I september 2010 modtog i 7.747 personer, svarende til 19,3% af befolkningen i Frederikshavn Kommune, en forsørgelsesydelse, mens tallet for Nordjylland er 17,9%.
- Frederikshavn har en større stigning end gennemsnittet for Nordjylland – både i alt, og når man tager førtidspensionisterne ud. Frederikshavn skiller sig blandt ud fra udviklingen i Nordjylland ved at have en markant større stigning i antal a-dagpengemodtagere og en mindre stigning i antallet på kontant- og starthjælp.

Oversigt:

Oversigt over offentlige forsørgelsesydelse - Frederikshavn							
	sep-09		sep-10		Udvikling	Nordjylland	
	Fuldtids-personer	Pct. af befolkning (16-66 år)	Fuldtids-personer	Pct. af befolkning (16-66 år)		Fuldtids-personer Pct.	Pct. af befolkning (16-66 år)
A-dagpenge	1.583	3,9	1.712	4,2	8,1%	3,6	1,7%
Kontant- og starthjælp	1.033	2,5	1.079	2,7	4,5%	2,6	5,6%
Introduktionsydelse	33	0,1	26	0,1	-21,2%	0,1	24,1%
Revalidering	167	0,4	118	0,3	-29,3%	0,4	-4,1%
Forrevalidering	34	0,1	21	0,1	-38,2%	0,1	-7,9%
Sygedagpenge	1.060	2,6	1.002	2,5	-5,5%	2,3	-10,9%
Ledighedsydelse	222	0,5	228	0,6	2,7%	0,4	11,4%
Fleksjob	690	1,7	700	1,7	1,4%	1,6	1,0%
Førtidspension	2.769	6,8	2.861	7,1	3,3%	6,8	0,8%
Ydelsesgrupper i alt	7.591	18,6	7.747	19,3	2,1%	17,9	0,1%
Uden førtidspension	4.822	11,8	4.886	12,2	1,3%	11,1	-0,2%

Tabellen viser:

- I september 2010 modtog i 7.747 personer, svarende til 19,3% af befolkningen (16-64 år) i Frederikshavn Kommune, en forsørgelsesydelse, mens tallet for Nordjylland er 17,9%.
- Det samlede antal personer, der modtager en forsørgelsesydelse, er steget med 2,1% på et år. Tages førtidspensionisterne ud af denne beregning, giver det 1,3%. I begge tilfælde har Nordjylland haft en mere positiv/mindre negativ udvikling. Stigningen i Frederikshavn kommune skyldes primært en vækst i antallet af A-dagpengemodtagere og personer på førtidspension.
- Stigningen i antallet af personer på A-dagpenge er større end i Nordjylland som helhed, mens stigningen for kontant- og starthjælp er lidt mindre.

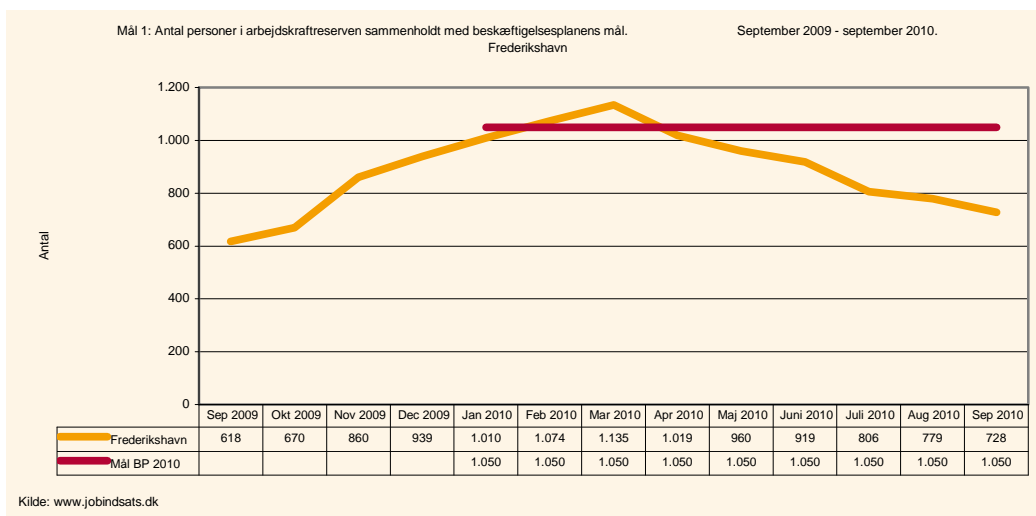
Beskæftigelsesministerens mål 1 – Arbejdskraftreserven¹

Mål 1: Styrket indsats for, at virksomhederne får den arbejdskraft, de har behov for.

Sammenfatning af analysen af Jobcenter Frederikshavns resultater vedr. mål 1:

- I september 2010 var der 728 personer i arbejdskraftreserven i Frederikshavn Kommune, hvor Beskæftigelsesplanens mål for december 2010 er 1.050.
- Arbejdskraftreserven er efter en kraftig stigning fra oktober 2009 til marts 2010, hvor det toppede med 1.135, begyndte at falde. Den udvikling er der for alle de følgende måneder..
- 34% af de ledighedsberørte i Frederikshavn er i arbejdskraftreserven.
- Arbejdskraftreserven er steget med 18% fra september 2009 til september 2010. Stigningen er lidt mindre end for hele landet og Nordjylland, mens udviklingen i de sammenlignelige jobcentre varierer fra -35% til 69%.

Arbejdskraftreserven og målet

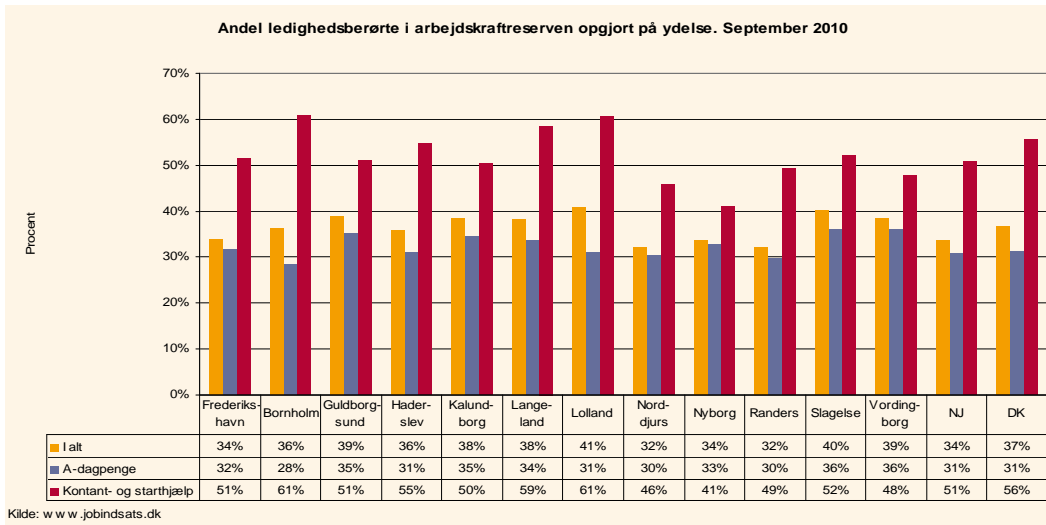


Figuren viser:

- Af beskæftigelsesplan 2010 fremgår det, at målet er, at arbejdskraftreserven begrænses til 1.050 personer i december 2010. I september 2010 var der 728 personer i arbejdskraftreserven i Frederikshavn Kommune, som således allerede nu er langt under målet.
- Arbejdskraftreserven steg ganske kraftigt fra september 2009 til marts 2010, hvorfra faldet begyndte.

¹ Arbejdskraftreserven består af arbejdsparate dagpengemodtagere samt kontant- og starthjælpsmodtagere, der har haft 3 måneders sammenhængende ledighed.

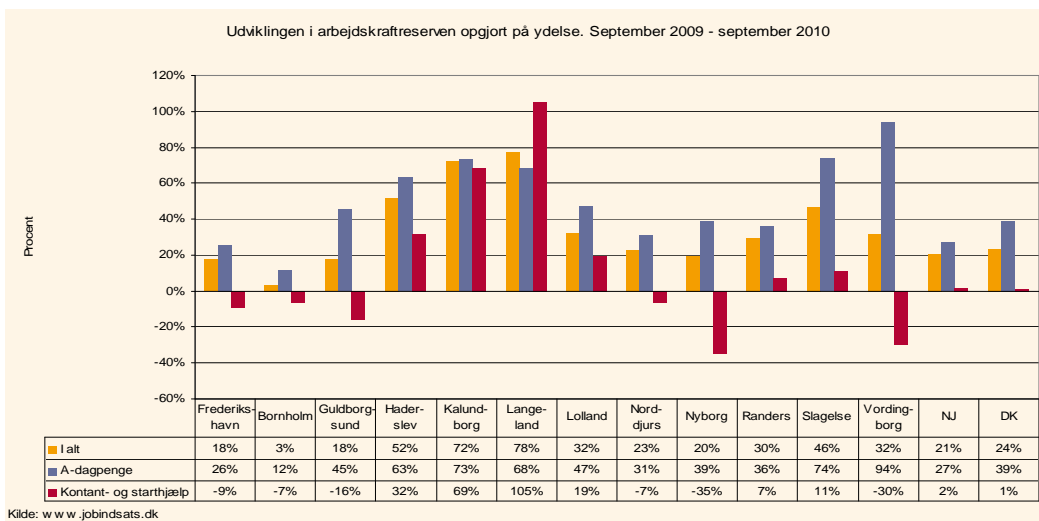
2. Arbejdskraftreservens andel af de ledighedsberørte



Figuren viser:

- 34% af de ledighedsberørte i Frederikshavn er i arbejdskraftreserven. Andelen er næsten identisk med tallet for hele landet og lig med det nordjyske tal. Det ligner tallet for mange af de øvrige jobcentre.
- 32% af dagpengemodtagerne er i arbejdskraftreserven. Her ligger Frederikshavn også tæt på de øvrige jobcentre og Nordjylland og hele landet.
- 51% af kontant og starthjælpsmodtagerne er i arbejdskraftreserven. Også her ligner Frederikshavn de øvrige.

3: Udviklingen i arbejdskraftreserven



Figuren viser:

- Arbejdskraftreserven er steget med 18% fra september 2009 til september 2010. Stigningen er lidt mindre end for hele landet og Nordjylland, mens udviklingen i de sammenlignelige jobcentre varierer fra -35% til 69%.
- Der har været en større stigning for dagpengemodtagere, 26% end i hele landet, mens tallet er på niveau med Nordjyllandstallet.
- Frederikshavn har haft et fald 9%, i antallet af kontant- og starthjælpsmodtagere, mens der er en stort set uændret udvikling for Nordjylland og hele landet.

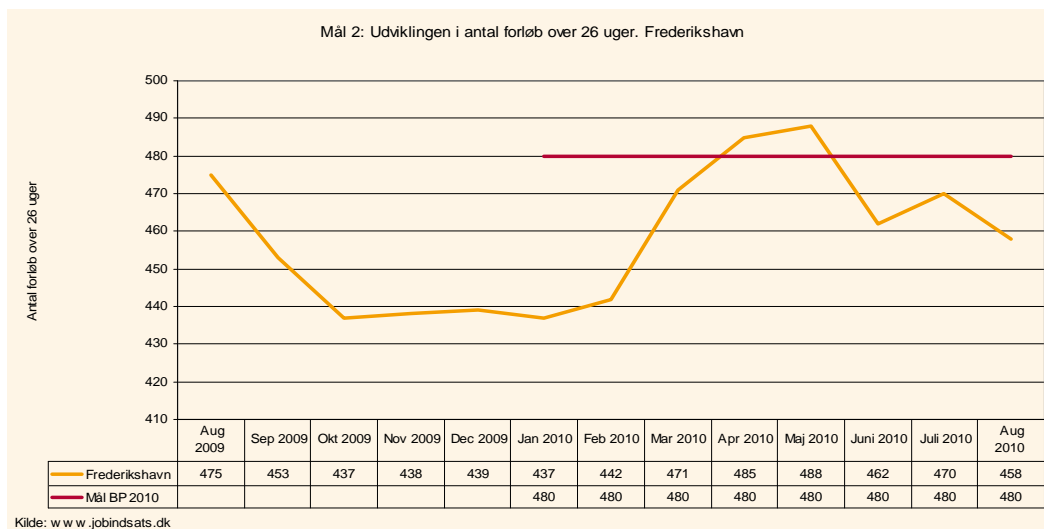
• **Beskæftigelsesministeriets mål 2 – Sygedagpengeforløb over 26 uger**

Mål 2: Styrket indsats for at nedbringe sygefraværet.

Sammenfatning af analysen af Jobcenter Frederikshavns resultater vedr. mål 2:

- I august 2010 var der 458 sygedagpengeforløb over 26 uger, hvilket er under beskæftigelsesplanens mål på 480.
- Frederikshavns andel af sygedagpengeforløb over 26 uger i forhold til alle sygedagpengeforløb er 32%, hvilket er på niveau med hele landet og i Nordjylland.
- Frederikshavn har oplevet et fald på 4% fra august 2009 til august 2010, hvilket er på niveau med hele landet, mens Nordjylland har haft et større fald. Udsvinget i klyngen går fra et fald på 27% i Lolland til en stigning på 15% i Guldborgsund.

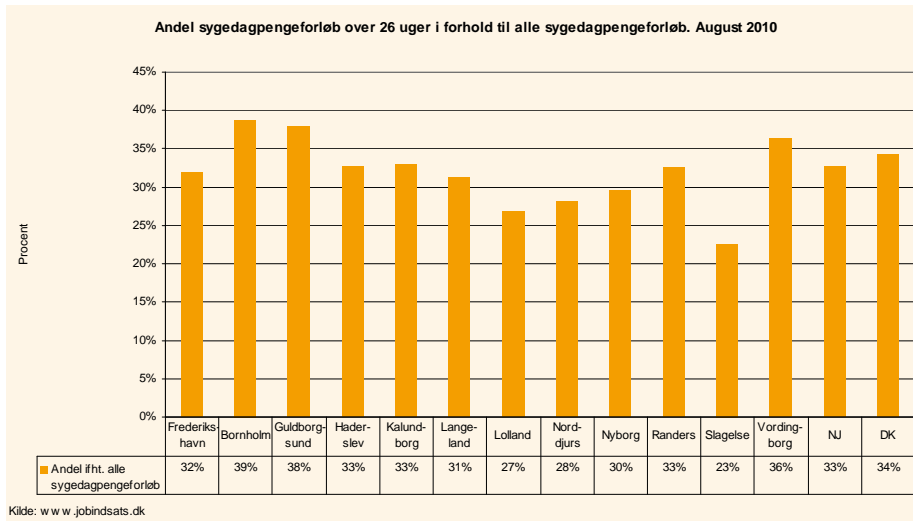
1: Sygedagpengeforløb over 26 uger



Figuren viser:

- Af beskæftigelsesplan 2010 fremgår det, at antallet af sygedagpengeforløb over 26 uger skal være nedbragt til 480 personer i december 2010. I september 2010 var der 458 forløb over 26 uger.

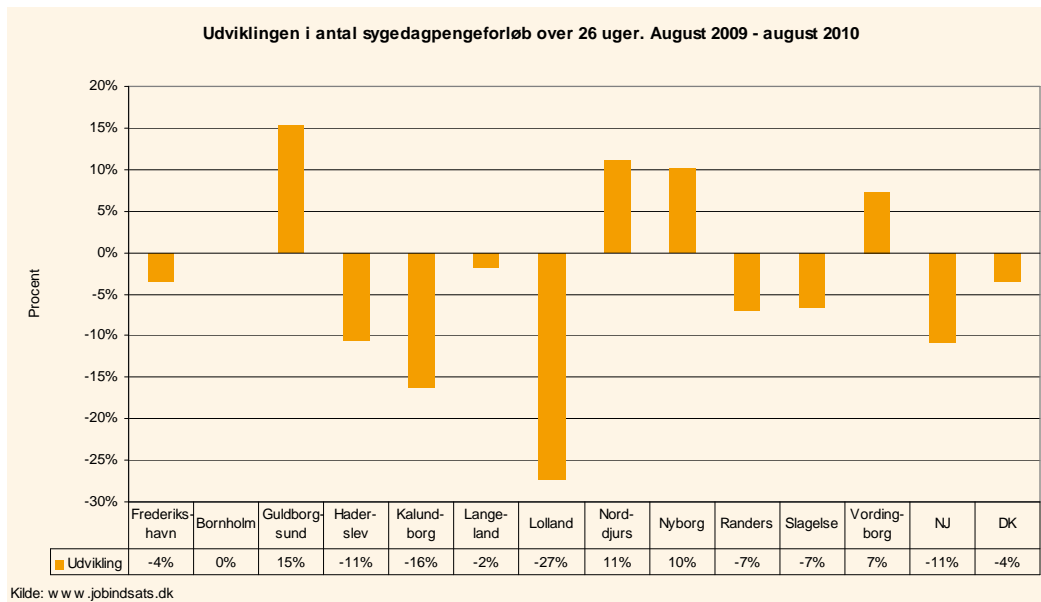
2: Andel forløb over 26 uger i forhold til alle sygedagpengeforløb



Figuren viser:

- Frederikshavns andel af sygedagpengeforløb over 26 uger i forhold til alle sygedagpengeforløb er 32%. Frederikshavn ligger altså på niveau for både Nordjylland og hele landet.
- I klyngen varierer andelen af de længerevarende sygedagpengeforløb ikke ret meget.

3: Udviklingen i antal sygedagpengeforløb over 26 uger



Figuren viser:

- Frederikshavn har oplevet et fald på 4% fra august 2009 til august 2010. Frederikshavn har altså haft et fald på niveau med hele landet, mens tallet for Nordjylland er et fald på 11%.

- I klyngen varierer udviklingen i de længerevarende sygedagpengeforløb fra et fald på 27% i Lolland til en stigning på 15% i Guldborgsund.

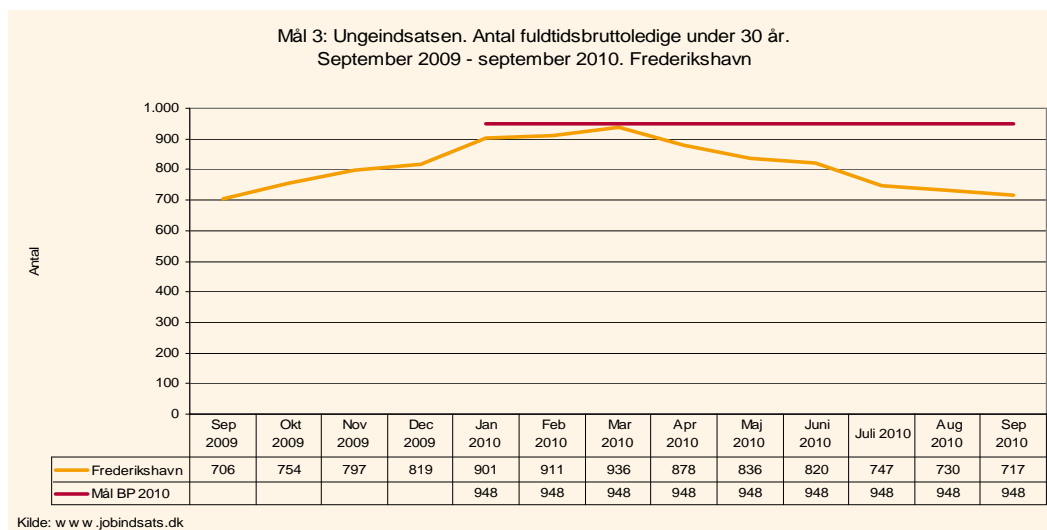
Beskæftigelsesministeriets mål 3 – Ungeindsatsen

Mål 3: Styrket indsats for at få unge kontanthjælps-, starthjælps-, introduktionsydelses- og dagpengemodtagere i arbejde eller i uddannelse.²

Sammenfatning af analysen af Jobcenter Frederikshavns resultater vedr. mål 3.

- I september 2010 var der 717 unge under 30 år på kontanthjælp, starthjælp, introduktionsydelse og dagpenge. Beskæftigelsesplanens mål for december 2010 er 948.
- Fra 2009 til marts 2010 skete der en stigning i antallet af unge under 30 år på kontanthjælp, starthjælp, introduktionsydelse og dagpenge. Fra marts 2010 til september er det sket et samlet fald til de 717 personer i september 2010.
- I september 2010 var der 104 unge kontanthjælpsmodtagere mv. under 30 år matchet 1, d.v.s. jobklar. 241 personer er matchet 2 og vurderes dermed indsatsklar, og 60 er matchet 3 og er dermed midlertidig passiv. Den sidste tal er steget markant de senere måneder.
- Fra september 2009 til september 2010 har der været en samlet stigning i antal unge på 2%.

Ungeindsatsen og målet



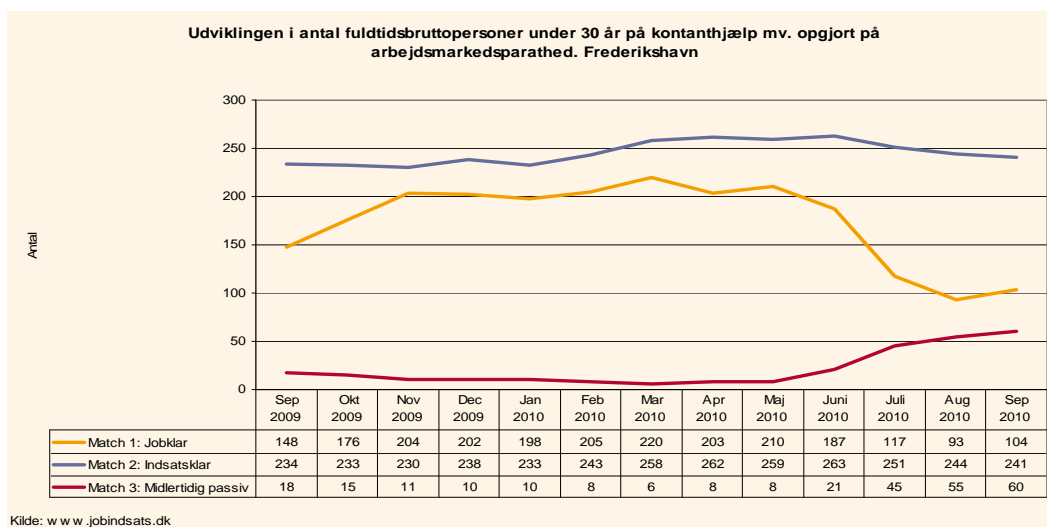
Figuren viser:

² Definition: Målet og målingen omfatter antal fuldtidsbruttoledige kontanthjælps-, starthjælps-, introduktionsydelses- og dagpengemodtagere under 30 år. Bruttoledige betyder at målingen omfatter såvel ledige som aktiverede. Målingen omfatter både de arbejdsmarkedssparate og de ikke-arbejdsmarkedssparate.

Opfølgingsrapport Jobcenter Frederikshavn 4. kvartal 2010

- Af beskæftigelsesplan 2010 fremgår det, at målet er, at i december 2010 skal antallet af fuldtidsbruttoledige kontanthjælps-, starthjælps-, introduktionsydelses- og dagpengemodtagere under 30 år være nedbragt til 948 personer. I september 2010 var der 717 unge under 30 år på kontanthjælp, starthjælp, introduktionsydelse og dagpenge.
- Fra juli 2009 til marts 2010 skete der en stigning i antallet i målgruppen. Fra marts 2010 til september er der for hver måned et fald.

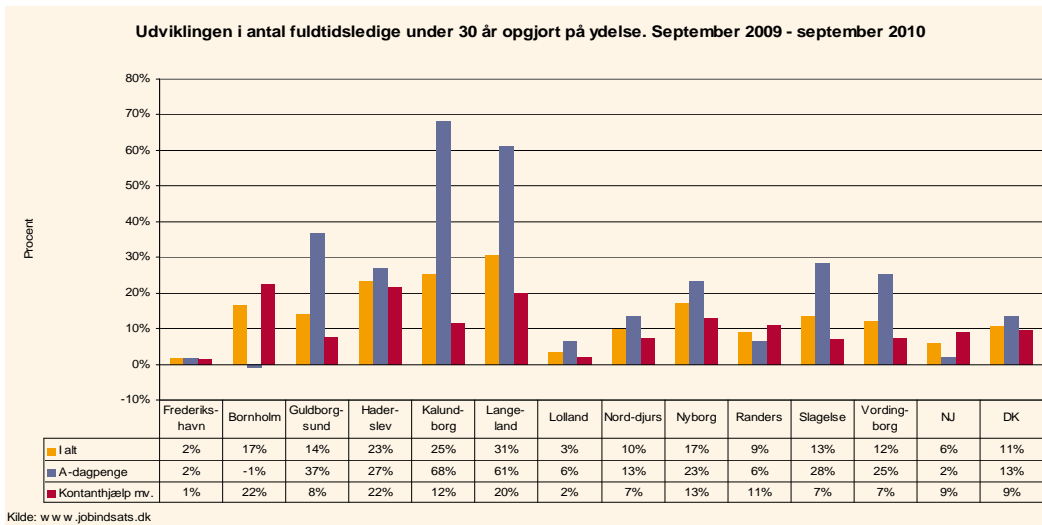
2: Unge på kommunale ydelser og arbejdsmarkedsparethed



Figuren viser:

- I september 2010 var der 104 unge kontanthjælpsmodtagere mv. under 30 år matchet 1, d.v.s. jobklare. 241 personer er matchet 2 og vurderes dermed indsatsklare, og 60 er matchet 3 og er dermed midlertidig passive
- Fra september 2009 til september 2010 har der været et fald i antal jobklare unge på 44 personer, mens antallet af indsatsklare unge er stort set uændret fra juli 2009 til juli 2010. Også antallet af midlertidig passive unge er stigende, fra 16 unge i september 2009 til 60 unge i september 2010 – efter at tallet havde været helt nede på 6-8 i fire måneder.

3: Udviklingen i unge ydelsesmodtagere under 30 år



Figuren viser:

- Fra september 2009 til september 2010 har der for alle 3 grupper næsten ingen ændringer været. Ser man på den samlede gruppe, har Frederikshavn den laveste stigning af alle.
- Antallet af unge på dagpenge er steget med 2% - den samme for Nordjylland, mens hele landet har en stigning på 12%. I klyngen varierer udviklingen mellem et fald på 1% på Bornholm til en stigning på 68% i Kalundborg.
- Antallet af unge på kontanthjælp mv. er steget med 1%. Det er det laveste tal af alle.

Den aktive beskæftigelsesindsats

Beskæftigelsesministeren har i sommeren 2010 sat ekstra fokus på jobcentrenes aktivering af borgere på offentlig forsørgelse.

I dette afsnit sættes der derfor fokus på omfanget af aktivering for a-dagpenge, kontant- og start-hjælpsmodtagere, samt hvilke tilbud der oftest benyttes til aktivering.

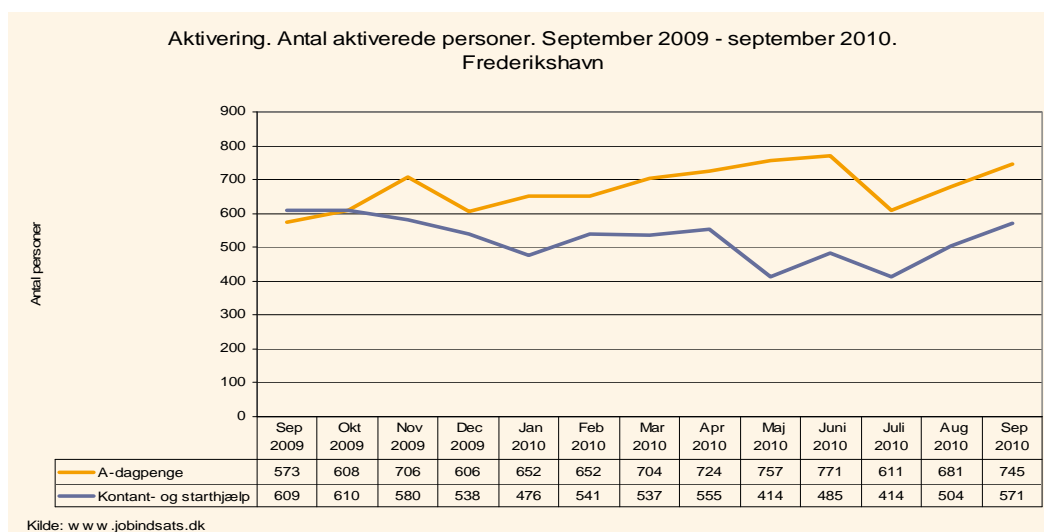
Målet med den aktive beskæftigelsesindsats er desuden, at mindske antallet af borgere der modtager passiv forsørgelse, da forskning viser, at en aktiv indsats bringer ledige hurtigere ud af offentlig forsørgelse. På den baggrund indgår der ligeledes en måling, der viser, hvor stor en andel af de længerevarende ledige der ikke har deltaget i et tilbud det seneste år.

Sammenfatning af analysen af personer:

- I Frederikshavn har antallet af dagpengepersoner i aktivering været stigende hen over det seneste år, mens der er tale om et fald for kontant- og starthjælpsmodtagerne.
- I Frederikshavn deltager aktiverede dagpengemodtagere i størst udstrækning i vejledning og opkvalificering, efterfulgt af offentlig ansættelse med løntilskud og virksomhedspraktik. For kontant- og starthjælpsmodtagere er det altdominerende redskab vejledning og opkvalificering.
- Frederikshavn adskiller sig ikke markant fra Nordjylland og hele landet i forhold til passivandel for a-dagpenge og de to grupper af kontant- og starthjælp.

1: Udvikling i antal aktiverede personer

I september 2010 var 745 personer på a-dagpenge og 571 personer på kontant- og starthjælp i en beskæftigelsesrettet aktivitet.



Figuren viser:

- Antallet af personer på a-dagpenge i en aktivitet er steget kraftigt over det seneste år fra 573 i september 2009 til 745 i september 2010.
- Antallet af kontant- og starthjælpsmodtagere er svinget megen igennem de viste måneder. Maj 2010 har det laveste tal, mest tallet for september 2010 er tæt på det højeste for perioden, nemlig de godt 600 i oktober 2010.

2: Tilbud og gennemsnitlig varighed

Antal aktiverede fordelt på tilbud, varighed og udviklingen september 2009 - september 2010. Frederikshavn

	A-dagpenge September 2010		Kontant- og starthjælp September 2010		Udvikling Sept. 2009-sept. 2010	
	Antal	Andel	Antal	Andel	Dagpenge	Kontant- og starthjælp
Vejledning og opkvalificering	320	43%	480	84%	16%	-13%
Privat ansættelse med løntilskud	70	9%	18	3%	141%	6%
Offentlig ansættelse med løntilskud	210	28%	21	4%	9%	425%
Virksomhedspraktik	147	20%	53	9%	107%	33%
Voksenelever fra ledighed	19	3%	12	2%	-24%	-14%
Tilbud i alt	745	100%	571	100%	30%	-6%

Kilde: www.jobindsats.dk

Anm: Tilbud i alt er ikke fuldstændig overensstemmende med summen af de enkelte tilbud.³

Tabellen viser:

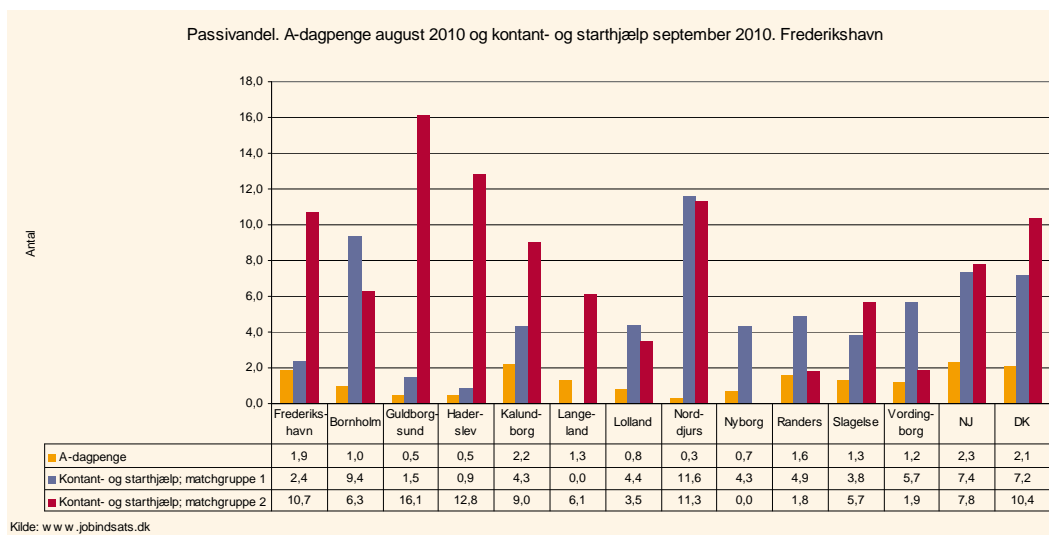
- I Frederikshavn deltager de aktiverede dagpengemodtagere i størst udstrækning i vejledning og opkvalificering, efterfulgt af offentlig ansættelse med løntilskud og virksomhedspraktik. For kontant- og starthjælpsmodtagere er det altdominerende redskab vejledning og opkvalificering.
- Antallet af personer der deltager i tilbud, er det seneste år steget med 30% for dagpengemodtagerne og faldet med 6% for kontant- og starthjælpsmodtagerne. For dagpengemodtagerne er den største procentvise stigning sket i antal personer, der deltager i privat ansættelse med løntilskud og i virksomhedspraktik. For kontanthjælps- og starthjælpsmodtagere er der en voldsom procentvis udvikling for offentlige ansættelse med løntilskud.

³ Når man opgør på antal (unikke) personer kan underopdelingerne ikke summeres i forventning om at få den angivne sum, fordi jobindsats i målingen har valgt i totalen kun at tælle folk een gang uanset om de har deltaget i flere typer af tilbud i samme periode

3: Passivandele

Målet med den aktive beskæftigelsesindsats er bl.a., at borgere ikke går passive, når de modtager offentlig forsørgelse. Forskning viser, at en aktiv indsats bringer borgere hurtigere fra offentlig forsørgelse og i beskæftigelse.

I nedenstående figur ses, hvor stor en andel af de længerevarende ledige⁴, der ikke har været i en aktivitet inden for det seneste år.



Figuren viser:

- I Frederikshavn var passivandelen for a-dagpengemodtagerne i august 2010 på 1,9%, hvilket er niveauet for Nordjylland og hele landet. Andelen varierer i klyngen fra de 0,3% til 1,6%.
- Passivandelen for kontant- og starthjælpsmodtagere er generelt højere end for a-dagpengemodtagerne. Andelen er i Frederikshavn 2,4 for kontant- og starthjælpsmodtagere matchet 1 (jobklar), mens den er 10,7% for dem, der er matchet 2 (indsatsklare). Til sammenligning er andelen for de samme målgrupper henholdsvis 7,4% og 7,8% i Nordjylland.

⁴ Personer, der har modtaget a-dagpenge i minimum 52 uger inden for de seneste 65 uger, men som ikke har modtaget aktivering inden for perioden på 65 uger indgår i målingen, som personer uden aktivering.