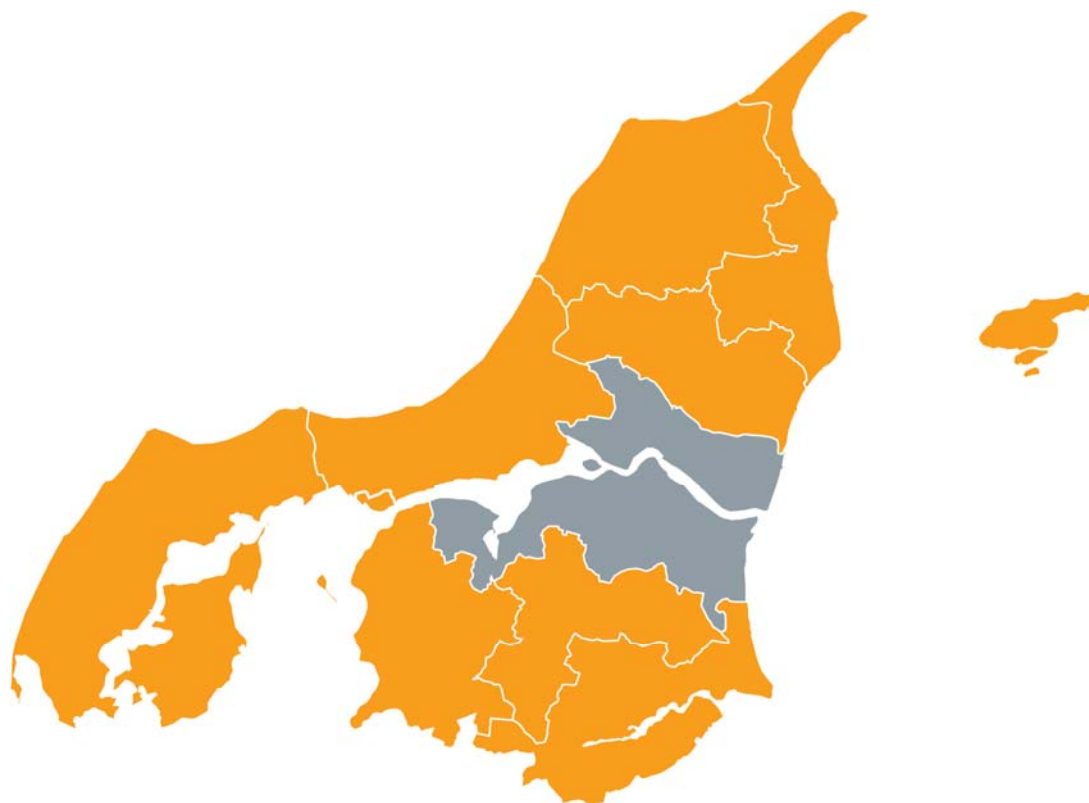


OPFØLGNINGSRAPPORT

Aalborg

November 2010



**BESKÆFTIGELSESREGION
NORDJYLLAND**

Indledning

Beskæftigelsesregion Nordjylland følger løbende op på resultaterne af jobcentrenes indsats. Dette gøres som udgangspunkt kvartalsvis. I denne rapport følges op på følgende:

Målgrupperne for beskæftigelsesindsatsen	3
Beskæftigelsesministerens mål 1 – Arbejdskraftreserven.....	5
Beskæftigelsesministeriets mål 2 – Sygedagpengeforløb over 26 uger	9
Beskæftigelsesministeriets mål 3 – Ungeindsatsen.....	13
Den aktive beskæftigelsesindsats.....	17

Opfølgingsrapporten indeholder altså resultater af jobcenterets indsats i forhold til ministerens mål og den aktive beskæftigelsesindsats. Desuden gives indledningsvist et overblik over jobcenterets målgrupper.

Hvert afsnit indledes med en opsamling af resultaterne, I hvert afsnit indgår nogle faste figurer og/eller tabeller. Hvis analysen peger på nogle særlige udfordringer udbygges afsnittet for at få dette belyst.

Opfølgingsrapporten er udelukkende baseret på data fra www.jobindsats.dk. I opfølgingsrapporten indgår data for jobcenteret, den sammenlignelige klynge, Nordjylland samt landstal.

God læselyst.

Målgrupperne for beskæftigelsesindsatsen

Indledningsvis et overblik over antallet af personer, der modtager offentlig forsørgelse i Jobcenter Aalborg.

Jobcentrene skal varetage indsatsen for alle ydelsesgrupper. I det følgende gives en oversigt over, hvor stor jobcentrets målgruppe er.

Det skal bemærkes, at målingerne for både dagpengemodtagere og kontant- og starthjælpsmodtagere viser antallet af fuldtidsbruttoledige, dvs. både ledige og aktiverede fuldtidspersoner. Dette gøres for at give et samlet overblik over antallet af personer, der modtager disse ydelser. Indsatsen for både ledige og aktiverede, er jobcenterets opgave.

Oversigten omfatter også førtidspensionister og personer ansat i fleksjob. Det skyldes, at jobcenteret fortsat er ansvarlig for opfølgningen i forhold til personer ansat i fleksjob, mens antallet af førtidspensionister er inddraget for at fastholde fokus på, om antallet af førtidspensionister henholdsvis stiger og falder. Det er væsentligt, at jobcentrene til stadighed har fokus på hvor mange borgere, der mister tilknytningen til arbejdsmarkedet.

Sammenfatning af analysen af den samlede målgruppe for beskæftigelsesindsatsen i Jobcenter Aalborg:

- I september 2010 modtog i alt 22.577 personer, svarende til 16,5% af befolkningen i Aalborg kommune, en offentlig forsørgelsesydelse.
- Det samlede antal personer, der modtager en forsørgelsesydelse, er faldet med 0,3% på et år. Udviklingen i Aalborg har været lidt mere positiv end gennemsnittet i Nordjylland
- Aalborg skiller sig blandt andet ud fra Nordjylland som helhed ved at have et større fald i antal fuldtidspersoner på sygedagpenge, og samtidig er andelen af befolkningen på sygedagpenge lidt lavere end gennemsnittet i Nordjylland.

Opfølgingsrapport Jobcenter Aalborg

Oversigt:

Oversigt over offentlige forsørgelsesydelse - Aalborg							
	sep-09		sep-10		Udvikling	Nordjylland	
	Fuldtids personer	Pct. af befolkning (16-66 år)	Fuldtids-personer	Pct. af befolkning (16-66 år)		Fuldtids-personer Pct.	Pct. af befolkning (16-66 år)
A-dagpenge	4.670	3,5	4.806	3,5	2,9%	3,6	1,7%
Kontant- og starthjælp	4.372	3,2	4.536	3,3	3,8%	2,6	5,6%
Introduktionsydelse	24	0,0	30	0,0	25,0%	0,1	24,1%
Revalidering	585	0,4	603	0,4	3,1%	0,4	-4,1%
Forrevalidering	238	0,2	231	0,2	-2,9%	0,1	-7,9%
Sygedagpenge	3.326	2,5	2.797	2,1	-15,9%	2,3	-10,9%
Ledighedsydelse	298	0,2	339	0,2	13,8%	0,4	11,4%
Fleksjob	1.667	1,2	1.674	1,2	0,4%	1,6	1,0%
Førtidspension	7.455	5,5	7.561	5,6	1,4%	6,8	0,8%
Ydelsesgrupper i alt	22.635	16,7	22.577	16,5	-0,3%	17,9	0,1%
Uden førtidspension	15.180	11,2	15.016	10,9	-1,1%	11,1	-0,2%

Kilde: www.jobindsats.dk

Tabellen viser:

- I september 2010 modtog i alt 22.577 personer, svarende til 16,5% af befolkningen i Aalborg Kommune, en forsørgelsesydelse. Til sammenligning var der 17,9% i Nordjylland som helhed.
- Det samlede antal personer, der modtager en forsørgelsesydelse, er faldet med 0,3% siden september 2009. Når førtidspensionisterne tages ud af denne beregning er antallet, der modtager en forsørgelsesydelse, faldet med 1,1%. Udviklingen i Aalborg har været lidt mere positiv end gennemsnittet i Nordjylland, hvor der for alle forsørgelsesydelse er sket en stigning på 0,1% og uden førtidspension et fald på 0,2%.
- Faldet i Aalborg sker først og fremmest på baggrund af et fald i antal personer på sygedagpenge. Der har endvidere været et lille fald i antal personer på forrevalidering. Tabellen viser også, at andelen af befolkningen, der er på sygedagpenge, er lavere end gennemsnittet i Nordjylland, og samtidig har faldet været større.
- På de øvrige ydelser har der været stigninger i større eller mindre omfang.

Beskæftigelsesministerens mål 1 – Arbejdskraftreserven¹

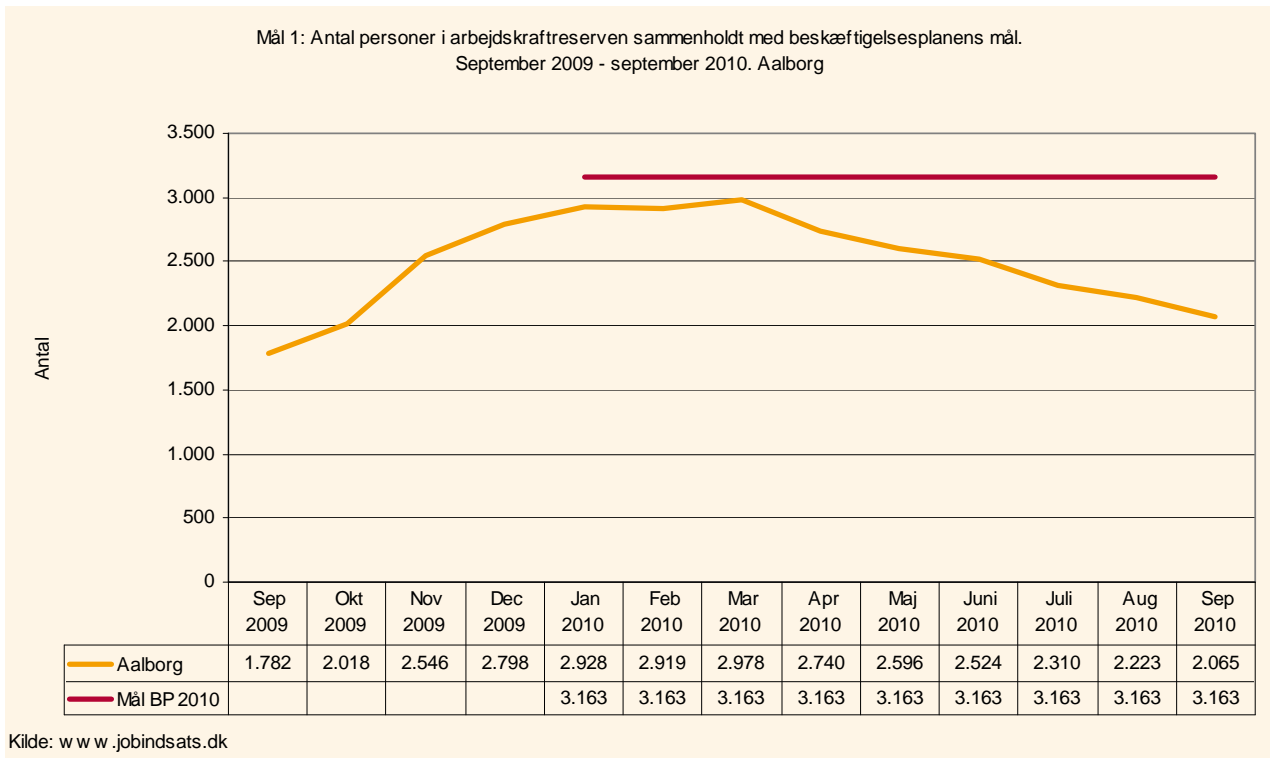
Mål 1: Styrket indsats for at virksomhederne får den arbejdskraft, de har behov for.

Sammenfatning af analysen af Jobcenter Aalborg resultater vedrørende mål 1:

- I september 2010 var der 2.065 personer i arbejdskraftreserven i Aalborg kommune.
- Fra marts 2010 og til september 2010 har antallet været konstant faldende.
- 33% af de ledighedsberørte i Aalborg er berørt af 3 måneders ledighed og indgår dermed i arbejdskraftreserven. Andelen er lavere end gennemsnittet i Nordjylland og hele landet.
- Arbejdskraftreserven er det seneste år steget med 16% fra september 2009 til september 2010. Aalborg skiller sig ud fra Nordjylland men også de 3 øvrige storbyer ved at have en mindre procentvis stigning i antal dagpengemodtagere.

¹ Arbejdskraftreserven består af arbejdsparate dagpengemodtagere samt kontant- og starthjælpsmodtagere, der har haft 3 måneders sammenhængende ledighed.

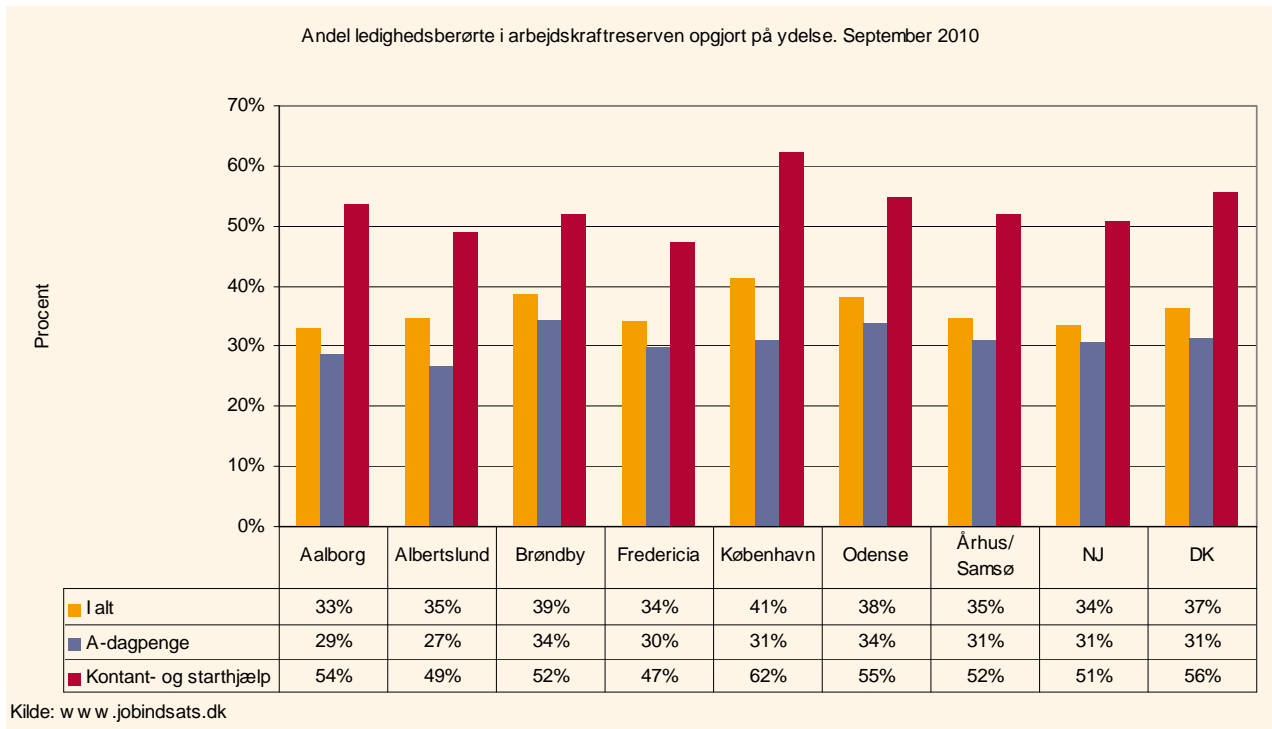
1. Arbejdskraftreserven og målet



Figuren viser:

- Af beskæftigelsesplan 2010 fremgår det, at målet er at "Antallet af ledige med mere end 3 måneders sammenhængende ledighed må maksimalt stige med 13%." I absolutte tal er målet i 2010 således, at arbejdskraftreserven maksimalt må være steget til 3.163 personer i december 2010.
- Siden marts 2010 har der været et kontinuerligt fald i antallet af personer, der opnår 3 måneders sammenhængende ledighed, og september 2010 var der 2.065 personer i arbejdskraftreserven i Aalborg.

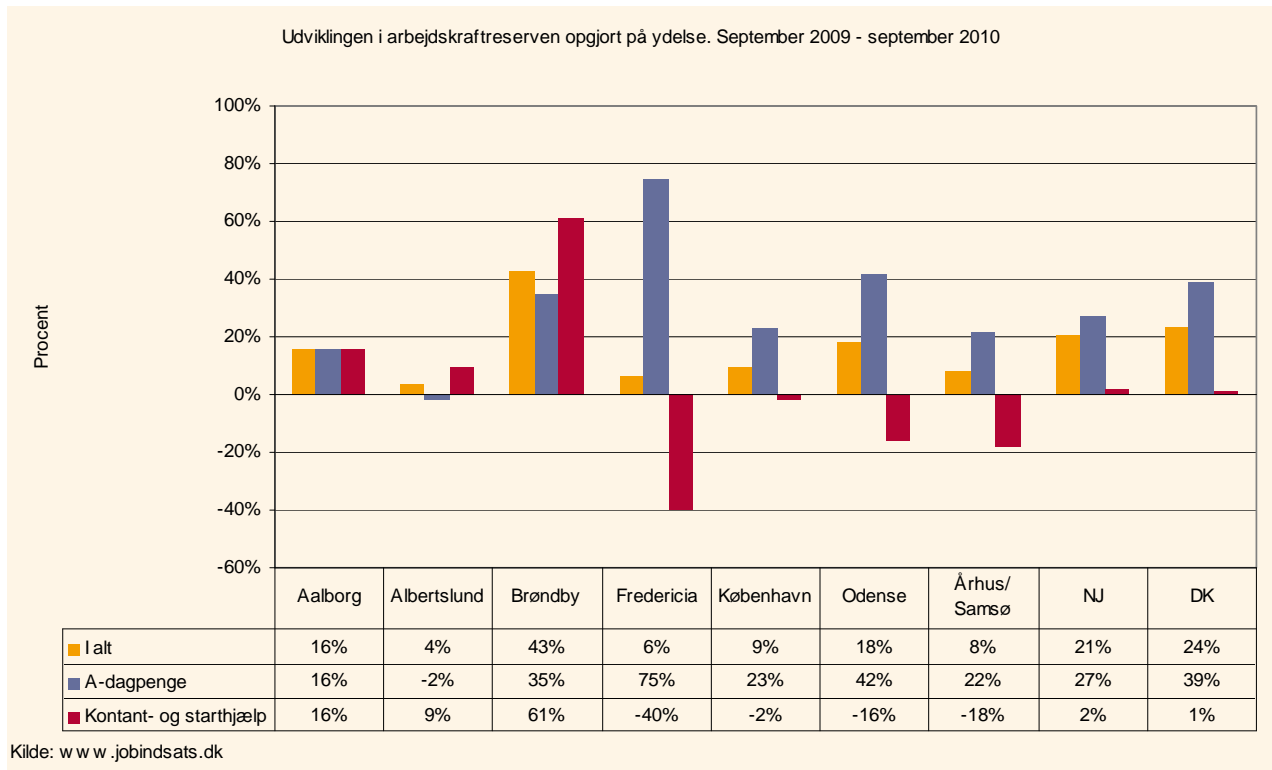
2. Arbejdskraftreservens andel af de ledighedsberørte



Figuren viser:

- 33% af de ledighedsberørte i Aalborg er berørt af 3 måneders sammenhængende ledighed og indgår dermed i arbejdskraftreserven. Andelen er lidt under gennemsnittet i Nordjylland og noget mindre end landsgennemsnittet. I forhold til de sammenlignelige jobcentre har Aalborg den laveste andel i arbejdskraftreserven.
- 29% af de ledighedsberørte dagpengemodtagere er i arbejdskraftreserven, hvilket er lidt under niveauet i Nordjylland og landet som helhed. Andelen varierer fra 27% i Albertslund til 34% i Brøndby og Odense.
- 54% af de ledighedsberørte kontant- og starthjælpsmodtagere er i arbejdskraftreserven. Dette er lidt over niveauet i Nordjylland og under niveauet for hele landet. Her varierer andelen i klyngen mellem 47% i Fredericia og 62% i København.

3: Udviklingen i arbejdskraftreserven



Figuren viser:

- Arbejdskraftreserven er steget med 16% fra september 2009 til september 2010. Stigningen har været væsentlig mindre end i Nordjylland og landet som helhed. Alle jobcentrene i klyngen har haft en stigning - fra 4% i Albertslund til 43% i Brøndby.
- Stigningen for dagpengemodtagerne er med 16% langt mindre end i Nordjylland og landet som helhed, hvor der har været stigninger på henholdsvis 27% og 39%. I klyngen varierer udviklingen mellem et fald på 2% i Albertslund til en stigning i Fredericia på 75%.
- Blandt kontant- og starthjælpsmodtagere har der også været en stigning på 16%. For denne gruppe er der tale om en væsentlig større stigning end for resten af Nordjylland og landet som helhed. I klyngen har der været et fald i Fredericia på 40%, mens der i Brøndby har været en stigning på 61%.

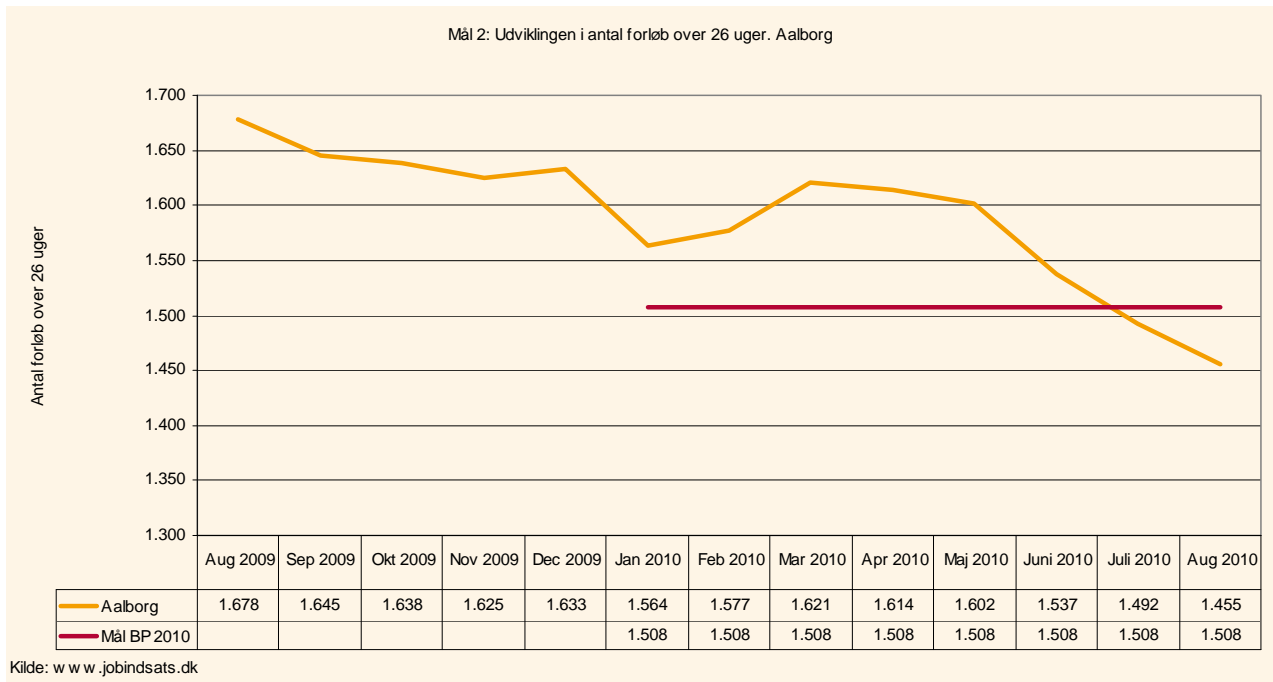
Beskæftigelsesministeriets mål 2 – Sygedagpengeforløb over 26 uger

Mål 2: Styrket indsats for at nedbringe sygefraværet.

Sammenfatning af analysen af Jobcenter Aalborgs resultater vedrørende mål 2:

- Aalborg havde i august 2010 1.455 sygedagpengeforløb over 26 uger. Siden marts 2010 har der været et kontinuerligt fald i antal forløb.
- Aalborgs andel af sygedagpengeforløb over 26 uger i forhold til alle sygedagpengeforløb er 35%.
- Aalborg har haft et fald på hele 13% fra august 2009 til august 2010. Faldet i Aalborg er større end i Nordjylland og hele landet, og det er det næststørste fald i klyngen.

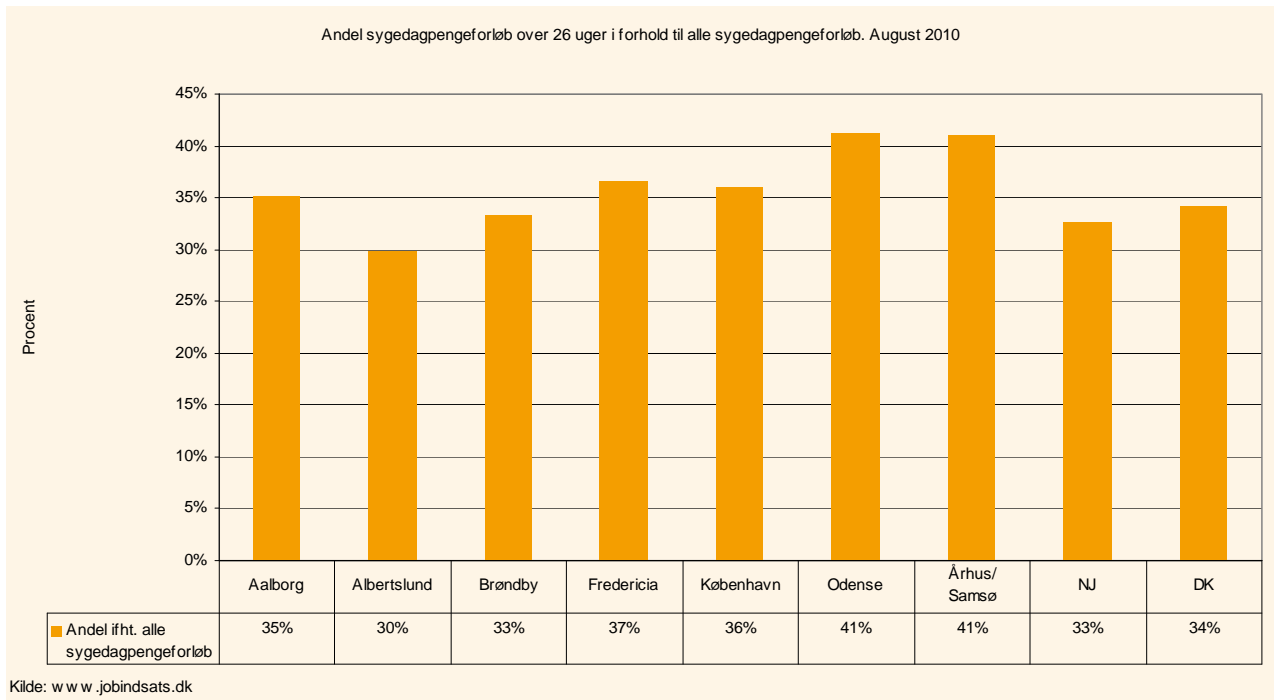
1: Sygedagpengeforløb over 26 uger og målet



Figuren viser:

- Af beskæftigelsesplan 2010 fremgår det, at målet er, at "Antallet af sygedagpengeforløb over 26 uger skal nedbringes med 7,5%". Det vil sige, at i december 2010 skal tallet være nedbragt til 1.508 sygedagpengeforløb over 26 uger i forhold til december 2009.
- Siden marts 2010 har der været et kontinuerligt fald i antal sygedagpengeforløb over 26 uger, og i august 2010 var antallet kommet ned på 1.455 forløb.

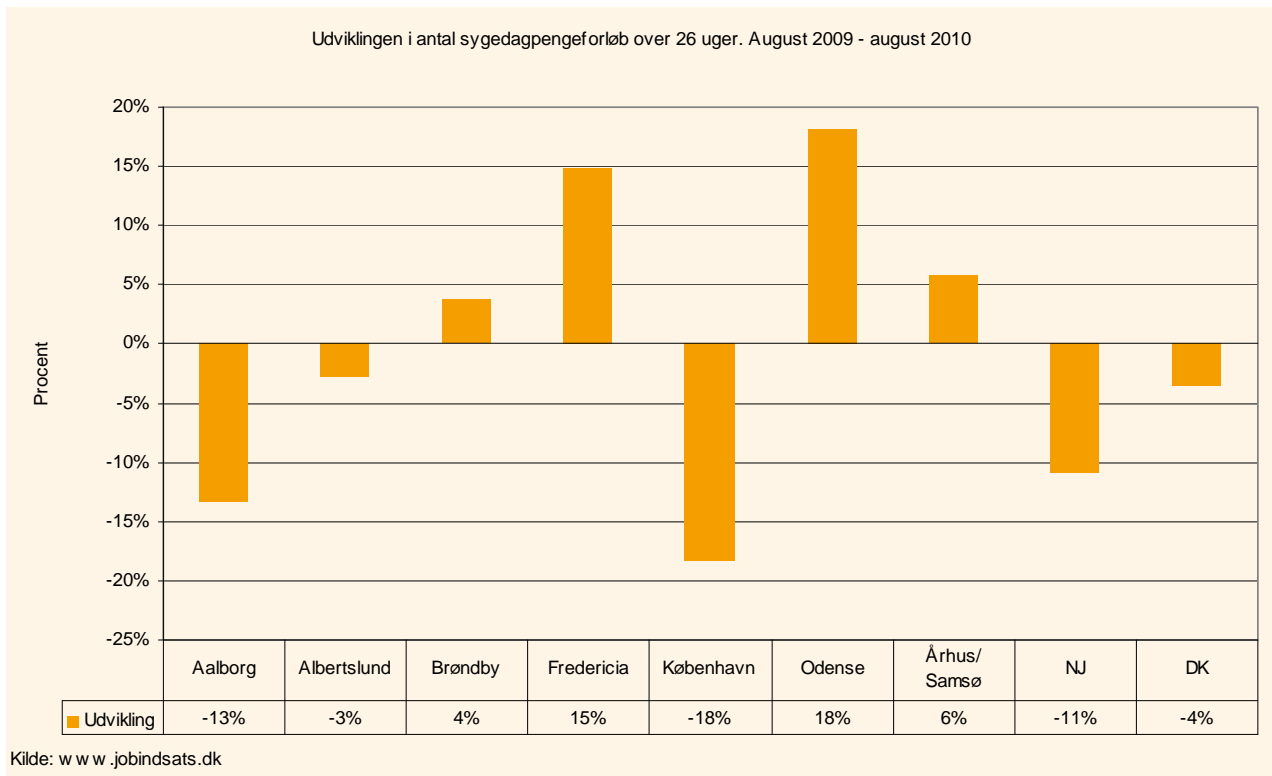
2: Andel forløb over 26 uger i forhold til alle sygedagpengeforløb



Figuren viser:

- Andelen af sygedagpengeforløb over 26 uger i forhold til alle sygedagpengeforløb er i august 2010 35%. Aalborg ligger således lidt over niveauet for Nordjylland og hele landet.
- I klyngen varierer andelen af de længerevarende sygedagpengeforløb mellem 30% i Albertslund og 41% Odense og Århus/Samsø.
- Aalborgs andel er lavere end de andre tre storbyer – København, Odense og Århus.

3: Udviklingen i antal sygedagpengeforløb over 26 uger



Figuren viser:

- Aalborg har haft et fald i antal forløb over 26 uger på 13% fra august 2009 til august 2010. Faldet i Aalborg er større end i Nordjylland og resten af landet.
- I forhold til klyngen har Aalborg haft det næststørste fald. Udviklingen i klyngen varierer mellem en stigning på 18% i Odense til fald på 18% i København.

Beskæftigelsesministeriets mål 3 – Ungeindsatsen

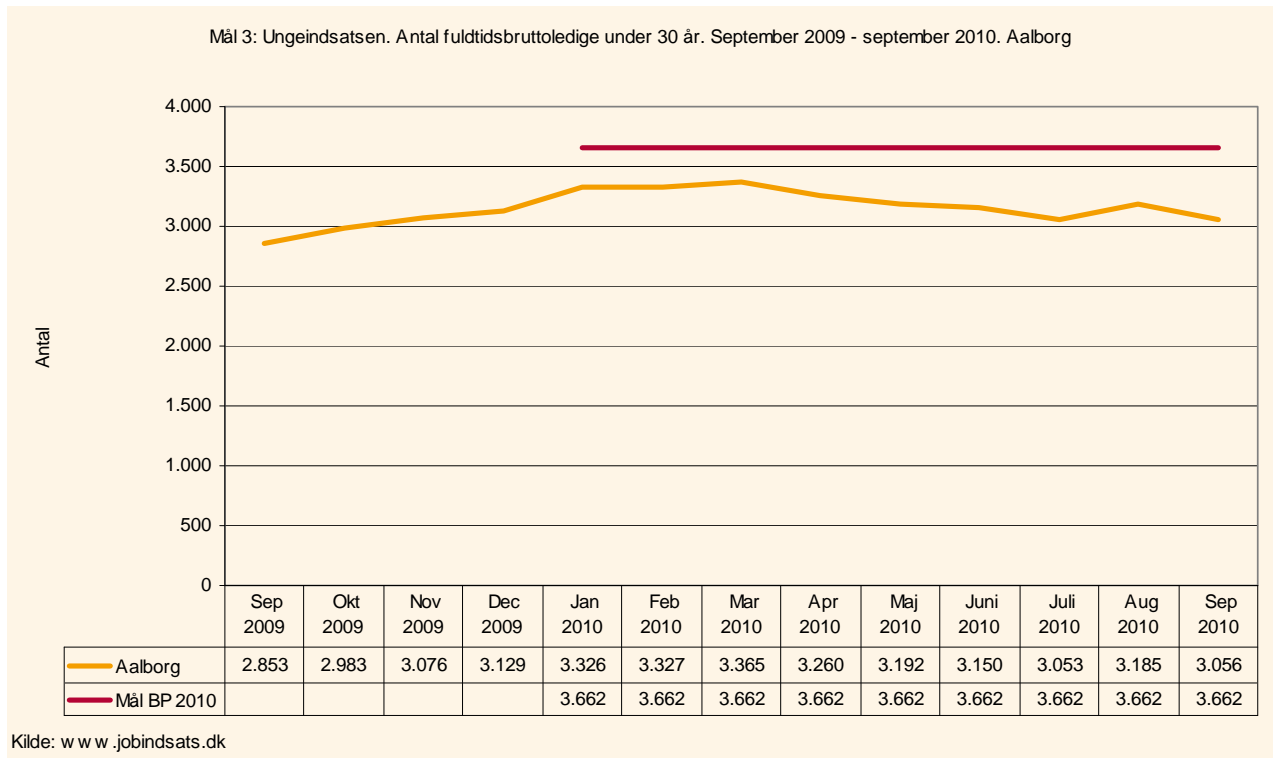
Mål 3: Styrket indsats for at få unge kontanthjælps-, starthjælps-, introduktionsydelses- og dagpengemodtagere i arbejde eller i uddannelse.²

Sammenfatning af analysen af Jobcenter Aalborgs resultater vedrørende mål 3.

- I september 2010 var der 3.056 unge under 30 år på kontanthjælp, starthjælp, introduktionsydelse eller dagpenge. Der har stort set været et kontinuerligt fald siden marts 2010.
- Siden juni har der været et fald i antal jobklare (match 1) og siden maj et fald i indsatsklare (match 2) unge. Samtidig har der været en kraftig stigning i antal midlertidigt passive (match 3). Den udvikling skal dog muligvis ses i lyset af, at der i april 2010 er blevet indført en ny metode til matchkategorisering.
- Fra september 2009 til september 2010 har der været en samlet stigning i antal unge på 7%.

² Definition: Målet og målingen omfatter antal fuldtidsbruttoledige kontanthjælps-, starthjælps-, introduktionsydelses- og dagpengemodtagere under 30 år. Bruttoledige betyder at målingen omfatter såvel ledige som aktiverede. Målingen omfatter både de arbejdsmarkedsparete og de ikke-arbejdsmarkedsparete.

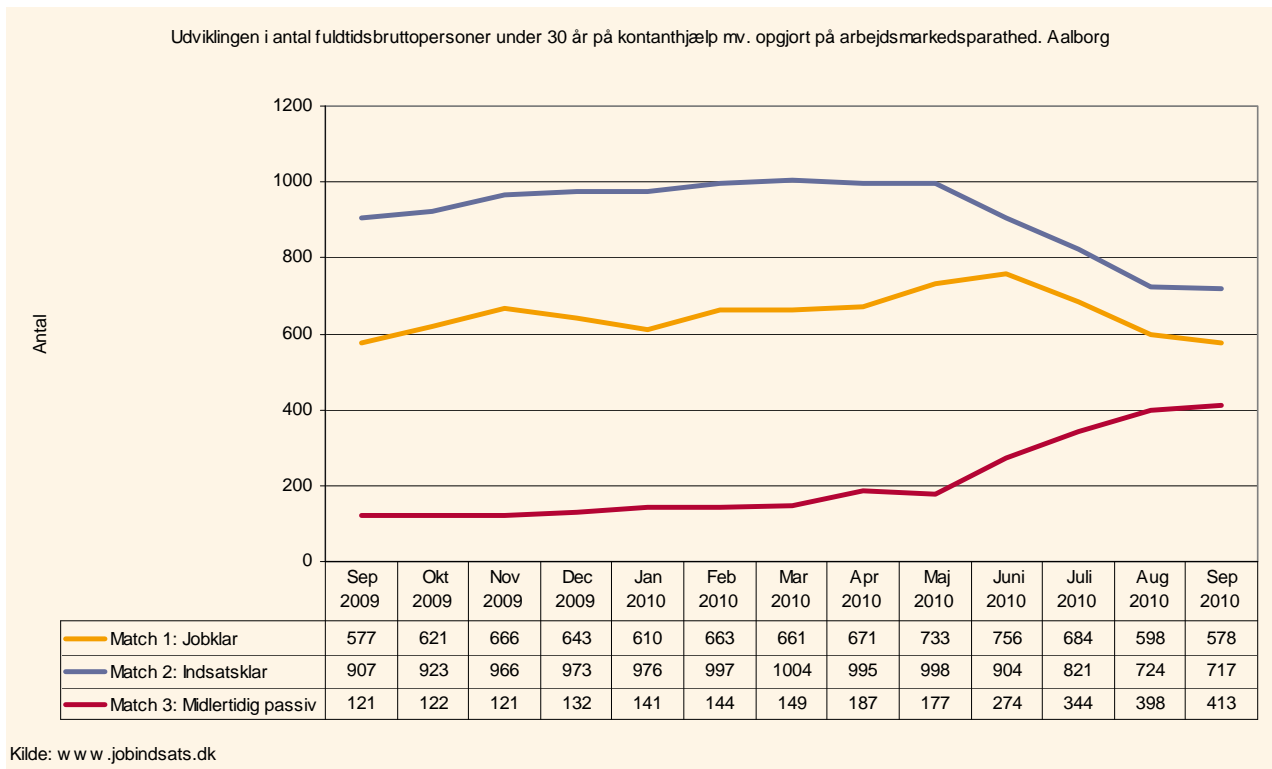
1. Ungeindsatsen og målet



Figuren viser:

- Af beskæftigelsesplan 2010 fremgår det, at "antallet af unge under 30 år, der modtager kontanthjælp, starthjælp, introduktionsydelse eller dagpenge, må maksimalt stige med 17%". I forhold til december 2009 betyder det, at antallet af unge under 30 år på de førnævnte ydelser maksimalt må stige til 3.662 personer.
- Der har stort set været et kontinuerligt fald fra marts 2010 til september 2010. I marts 2010 var der 3.365 unge i målgruppen, og antallet var i september 2010 faldet til 3.056 unge under 30 år på kontanthjælp, starthjælp, introduktionsydelse eller dagpenge.

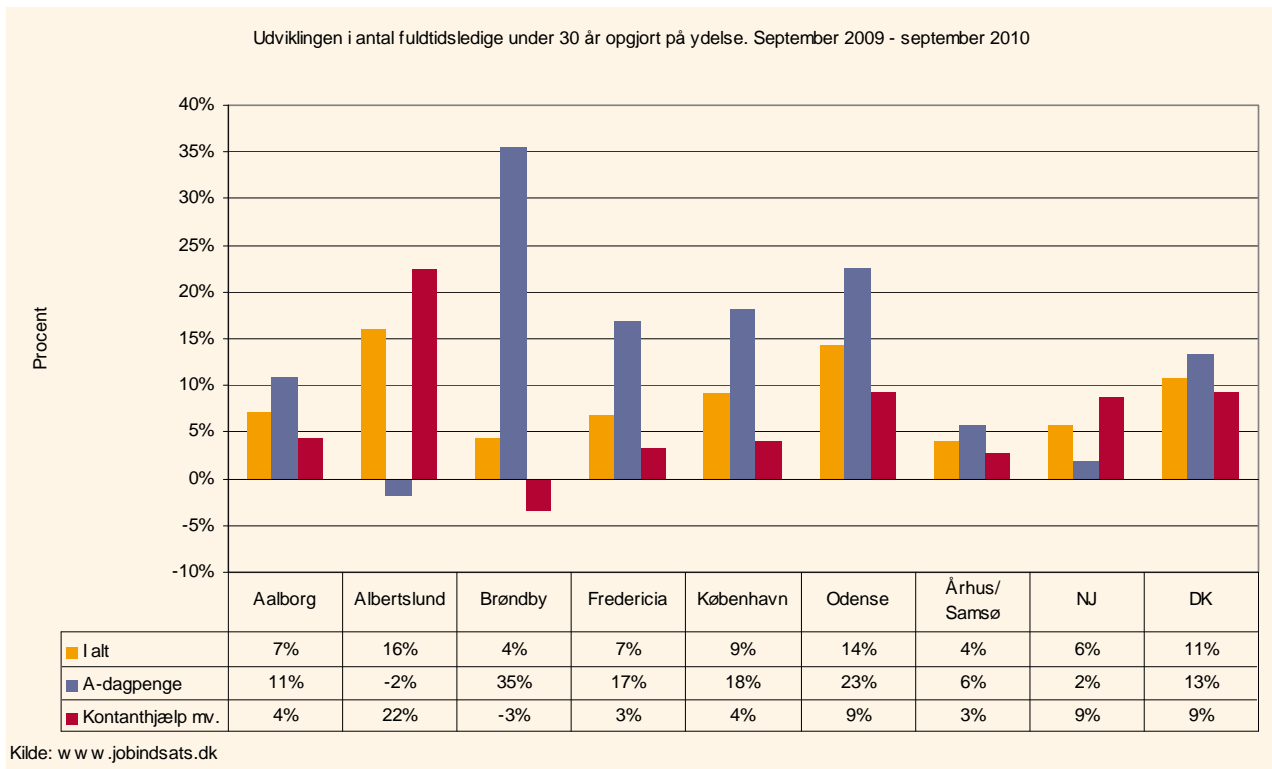
2: Unge på kommunale ydelser og arbejdsmarkedsparethed



Figuren viser:

- I september 2010 var der 578 unge på kontanthjælp mv., som vurderes jobklar (match 1). Antal jobklare unge er faldet kraftigt siden juni 2010.
- Der var 717 indsatsklare unge (match 2) i september 2010, og for denne gruppe har der været et kontinuerligt fald siden maj 2010.
- Derimod har der været en markant stigning i antal midlertidigt passive unge (match 3) siden maj 2010. I september 2010 var der 413 midlertidigt passive unge.
- Udviklingen i de 3 matchgrupper skal dog ses i lyset af, at der i april 2010 blev indført en ny metode til matchkategorisering. Udsvingene mellem matchgrupperne kan derfor også være et udtryk for de udfordringer, der er for sagsbehandlingen, når et nyt system indføres.

3: Udviklingen i unge ydelsesmodtagere under 30 år



Figuren viser:

- Fra september 2009 til september 2010 har der været en samlet stigning i antal unge på 7%. Denne stigning er lavere end landsgennemsnittet men lidt højere end gennemsnittet i Nordjylland. Udviklingen i klyngen spænder mellem en stigning på 4% i Brøndby og Århus/Samsø til en stigning på 16% i Albertslund.
- Antallet af unge på dagpenge er steget med 11% i Aalborg. Også her er stigningen større end for Nordjylland men lidt mindre end landsgennemsnittet. I klyngen spænder udviklingen mellem et fald på 3% i Brøndby til en stigning på 35% i Brøndby.
- Antallet af unge på kontanthjælp mv. er steget med 4%. Aalborg ligger pænt under gennemsnittet i såvel Nordjylland og hele landet. I klyngen varierer udviklingen fra et fald i Brøndby på 3% til en stigning på 22% i Albertslund.

Den aktive beskæftigelsesindsats

Beskæftigelsesministeren har i sommeren 2010 sat ekstra fokus på jobcentrenes aktivering af borgere på offentlig forsørgelse.

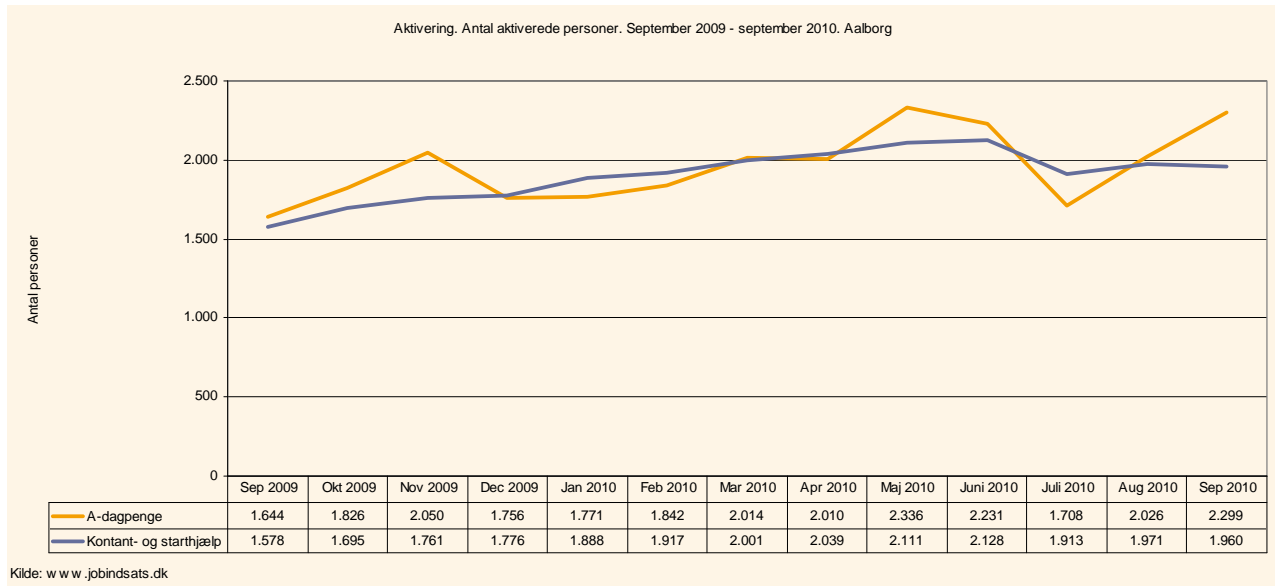
I dette afsnit sættes der derfor fokus på omfanget af aktivering for a-dagpenge, kontant- og starthjælpsmodtagere, samt hvilke tilbud der oftest benyttes til aktivering.

Målet med den aktive beskæftigelsesindsats er desuden, at mindske antallet af borgere der modtager passiv forsørgelse, da forskning viser, at en aktiv indsats bringer ledige hurtigere ud af offentlig forsørgelse. På den baggrund indgår der ligeledes en måling, der viser, hvor stor en andel af de længerevarende ledige der ikke har deltaget i et tilbud det seneste år.

Sammenfatning af analysen af personer:

- I Aalborg er antallet af personer i aktivering steget det seneste år. Udviklingen følger således meget godt tendensen i udviklingen i ledigheden i Nordjylland.
- I Aalborg deltager den største andel af de aktiverede dagpengemodtagere i vejledning og opkvalificering efterfulgt af offentlig løntilskud. Af de aktiverede kontant- og starthjælpsmodtagere deltager langt størstedelen i vejledning og opkvalificering.
- Passivandelen for både de jobklare og indsatsklare kontant- og starthjælpsmodtagere er væsentlig højere end for dagpengemodtagerne.

1: Udvikling i antal aktiverede personer



Figuren viser:

- I Aalborg er antallet af personer i aktivering steget gennem det seneste år. Det gælder både antallet af dagpengemodtagere og kontant- og starthjælpsmodtagere. Udviklingen følger således meget godt tendensen i udviklingen i ledigheden i Nordjylland.
- I september 2009 var 1.644 dagpengemodtagere i aktivering i Aalborg. I september 2010 var antallet steget til 2.299 personer.
- Antallet af kontant- og starthjælpsmodtagere også steget, fra 1.578 personer i september 2009 til 1.960 personer i september 2010.

2: Tilbud og gennemsnitlig varighed

	A-dagpenge September 2010		Kontant- og starthjælp September 2010		Udvikling Sept 2009- sept 2010	
	Antal	Andel	Antal	Andel	Dagpenge	Kontant- og starthjælp
Vejledning og opkvalificering	1.334	58%	1.802	92%	33%	26%
Privat ansættelse med løntilskud	211	9%	26	1%	118%	63%
Offentlig ansættelse med løntilskud	539	23%	.	.	45%	.
Virksomhedspraktik	226	10%	182	9%	65%	8%
Voksenelever fra ledighed	91	4%	67	3%	2%	56%
Tilbud i alt	2.299	100%	1.960	100%	40%	24%

Kilde: www.jobindsats.dk

Anm: Tilbud i alt er ikke fuldstændig overensstemmende med summen af de enkelte tilbud.³

Tabel viser:

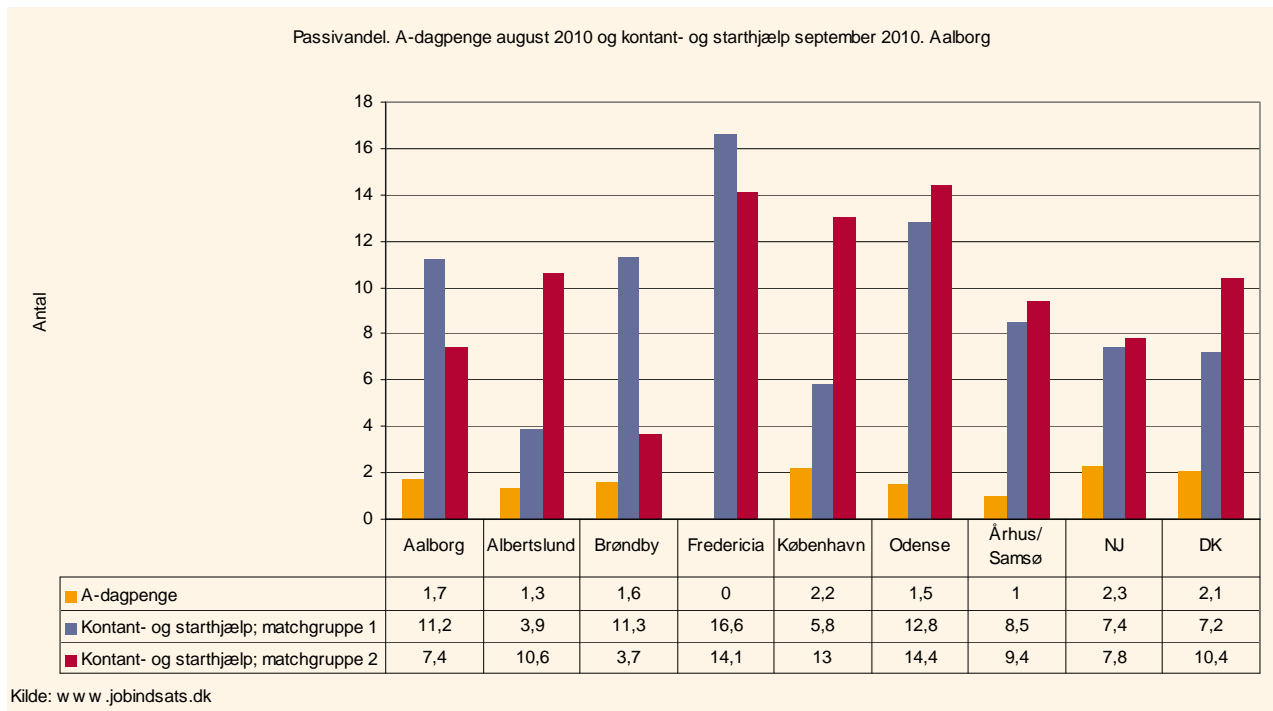
- I Aalborg deltager langt størstedelen af de aktiverede i et vejlednings- og opkvalificeringsforløb. 58% af de aktiverede dagpengemodtagerne og 92% af de aktiverede kontant- og starthjælpsmodtagerne deltog i vejledning og opkvalificering i september 2010.
- For dagpengemodtagerne er offentlig løntilskud derefter den mest anvendte aktivering – 23%, og for kontant- og starthjælpsmodtagerne er det virksomhedspraktik – 9%:
- Antallet af personer, der deltager i et tilbud, er det seneste år steget med 40% for dagpengemodtagerne og 24% for kontant- og starthjælpsmodtagerne. For begge grupper har der været en markant stigning i antal personer i privat løntilskud

³ Når man opgør på antal (unikke) personer kan underopdelingerne ikke summeres i forventning om at få den angivne sum, fordi jobindsats i målingen har valgt i totalen kun at tælle folk een gang uanset om de har deltaget i flere typer af tilbud i samme periode

3: Passivandele

Målet med den aktive beskæftigelsesindsats er bl.a., at borgere ikke går passive, når de modtager offentlig forsørgelse. Forskning viser, at en aktiv indsats bringer borgere hurtigere fra offentlig forsørgelse og i beskæftigelse.

I nedenstående figur ses, hvor stor en andel af de længerevarende ledige⁴, der ikke har været i en aktivitet inden for det seneste år.



Figuren viser:

- I Aalborg var passivandelen for dagpengemodtagerne i september 2010 på 1,7%. Dette er lavere end gennemsnittet i Nordjylland og hele landet. Passivandelen varierer i klyngen fra 0% i Fredericia til 2,2% i København.
- Passivandelen for kontant- og starthjælpsmodtagere er generelt højere end for dagpenge-modtagerne. Andelen er i Aalborg 11,2% for de jobklare kontant- og starthjælpsmodtagere (match 1), mens den er 7,4% for de indsatsklare (match 2).

⁴ Personer, der har modtaget a-dagpenge i minimum 52 uger inden for de seneste 65 uger, men som ikke har modtaget aktive-ring inden for perioden på 65 uger indgår i målingen, som personer uden aktivering.