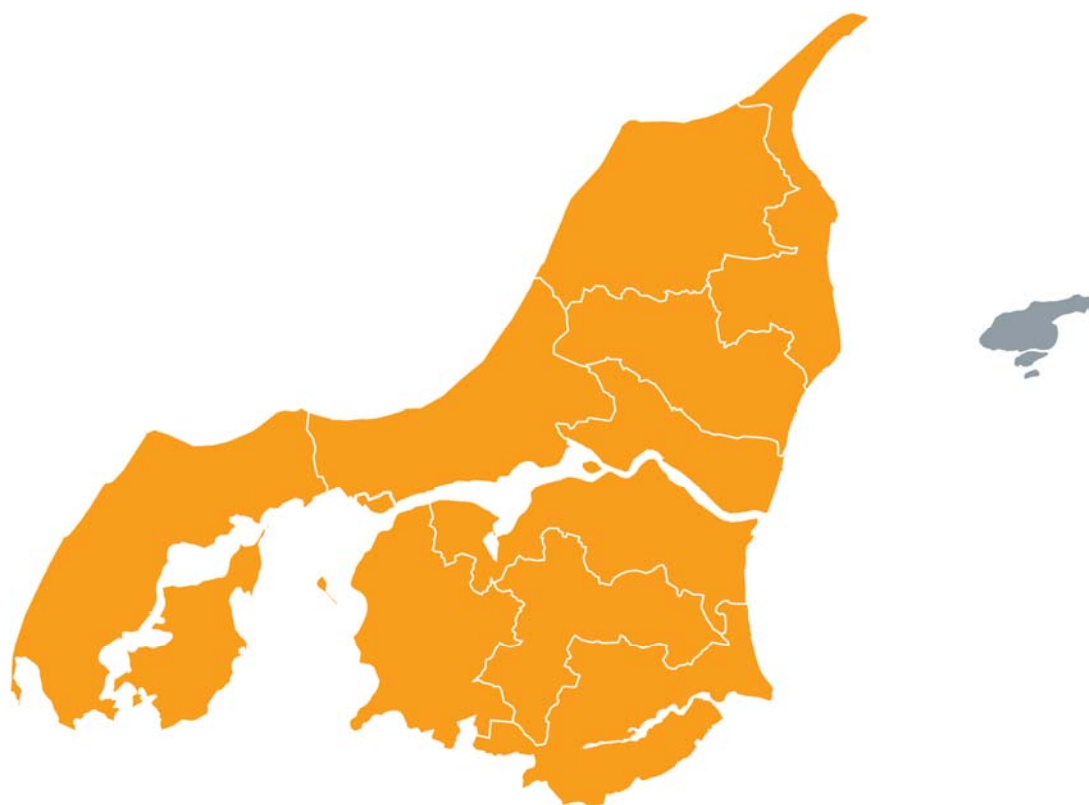


OPFØLGNINGSRAPPORT

Læsø

November 2010



**BESKÆFTIGELSESREGION
NORDJYLLAND**

Indledning

Beskæftigelsesregion Nordjylland følger løbende op på resultaterne af jobcentrenes indsats. Det gøres kvartalsvist. I denne rapport følges op på følgende:

Målgrupperne for beskæftigelsesindsatsen	3
Beskæftigelsesministerens mål 1 – Arbejdskraftreserven.....	5
Beskæftigelsesministeriets mål 2 – Sygedagpengeforløb over 26 uger	9
Beskæftigelsesministeriets mål 3 – Ungeindsatsen.....	13
Den aktive beskæftigelsesindsats.....	17

Opfølgingsrapporten indeholder altså resultater af jobcenterets indsats i forhold til ministerens mål og for personer på kanten af arbejdsmarkedet. Desuden gives et overblik over jobcenterets målgrupper.

Hvert afsnit indledes med en opsamling af resultaterne. Herefter rejses nogle spørgsmål, som Beskæftigelsesregionen foreslår drøftet på opfølgingsmødet. Opfølgningen afsluttes med, at kommentarer og oplysninger fra jobcenteret samt de konklusioner, opfølgingsmødet munder ud i, skrives ind under hvert emne.

I hvert afsnit indgår nogle faste figurer og/eller tabeller. Hvis analysen peger på nogle særlige udfordringer, udbygges afsnittet for at få dette belyst.

Opfølgingsrapporten er udelukkende baseret på data fra www.jobindsats.dk. Opfølgingsrapporterne udarbejdes umiddelbart inden opfølgingsmødet. På den måde sikres, at det er de mest opdaterede tal, der danner grundlag for dialogen med jobcentrene. I opfølgingsrapporten indgår data for jobcenteret, den sammenlignelige klynge, Nordjylland og hele landet.

God læselyst.

Overordnet skal læseren i forbindelse med denne opfølgingsrapport være opmærksom på, at der er tale om små absolutte tal. Derfor kan små ændringer give sig udslag i store ændringer opgjort i procenter.

Læsø og Samsø udgør tilsammen en klynge. Der blev på mødet gjort opmærksom på, at der er stor forskel på Læsø og Samsø. Befolkningen på Læsø er ca. 1.900, mens den på Samsø er ca. 4.000.

Målgrupperne for beskæftigelsesindsatsen

Indledningsvis et overblik over antallet af personer, der modtager offentlig forsørgelse på Læsø.

Jobcentrene skal varetage indsatsen for alle ydelsesgrupper. I det følgende gives en oversigt over, hvor stor jobcentrets målgruppe er.

Det skal bemærkes, at målingerne for både dagpengemodtagere og kontant- og starthjælpsmodtagere viser antallet af fuldtidsbruttoledige, dvs. både ledige og aktiverede fuldtidspersoner. Dette gøres for at give et samlet overblik over antallet af personer, der modtager disse ydelser. Indsatsen for både ledige og aktiverede er jobcenterets opgave.

Oversigten omfatter også førtidspensionister og personer ansat i fleksjob. Det skyldes, at jobcenteret fortsat er ansvarlig for opfølgningen i forhold til personer ansat i fleksjob, mens antallet af førtidspensionister er inddraget for at fastholde fokus på, om antallet af førtidspensionister henholdsvis stiger eller falder. Det er væsentligt, at jobcentrene til stadighed har fokus på, hvor mange borgere der mister tilknytningen til arbejdsmarkedet.

Sammenfatning af analysen af den samlede målgruppe for beskæftigelsesindsatsen på Læsø:

- I september 2010 modtog i alt 177 personer, svarende til 14,7% af befolkningen i Læsø Kommune en forsørgelsesydelse.
- Det samlede antal personer, der modtager en forsørgelsesydelse, er faldet med 1,7% på et år i Læsø. Når førtidspensionisterne tages ud af denne beregning, ses imidlertid, at antallet, der modtager en forsørgelsesydelse, er faldet med 7,4%. I Nordjylland som helhed har der været en stigning på 0,1% for alle ydelsesgrupper i alt og et lille fald på 0,2% for ydelsesgrupperne uden førtidspension.
- Læsø har oplevet et fald i antallet af a-dagpengemodtagere og sygedagpengemodtagere. Der er sket et væsentlig større fald i antallet af a-dagpengemodtagere end i resten af Nordjylland.

Opfølgingsrapport Læsø

Oversigt:

Oversigt over offentlige forsørgelsesydelse - Læsø							
	sep-09		sep-10		Udvikling	Nordjylland	
	Fuldtids personer	Pct. af befolkning (16-66 år)	Fuldtids personer	Pct. af befolkning (16-66 år)		Fuldtids personer Pct.	Pct. af befolkning (16-66 år)
A-dagpenge	35	2,8	27	2,3	-22,9%	3,6	1,7%
Kontant- og starthjælp	12	1,0	12	1,0	0,0%	2,6	5,6%
Introduktionsydelse	0,1	24,1%
Revalidering	1	0,1	1	0,1	0,0%	0,4	-4,1%
Forrevalidering	0,1	-7,9%
Sygedagpenge	32	2,6	29	2,4	-9,4%	2,3	-10,9%
Ledighedsydelse	2	0,2	4	0,3	100,0%	0,4	11,4%
Fleksjob	12	0,9	14	1,2	16,7%	1,6	1,0%
Førtidspension	86	7,0	90	7,4	4,7%	6,8	0,8%
Ydelsesgrupper i alt	180	14,6	177	14,7	-1,7%	17,9	0,1%
Uden førtidspension	94	7,6	87	7,3	-7,4%	11,1	-0,2%

Kilde: www.jobindsats.dk

Tabellen viser:

- I september 2010 modtog i alt 177 personer, svarende til 14,7% af befolkningen i Læsø Kommune en forsørgelsesydelse. Til sammenligning er det 17,9% af befolkningen i Nordjylland som helhed.
- Det samlede antal personer, der modtager en forsørgelsesydelse, er faldet med 1,7% på et år i Læsø. Når førtidspensionisterne tages ud af denne beregning, ses imidlertid, at antallet, der modtager en forsørgelsesydelse, er faldet med 7,4%. I Nordjylland som helhed har der været en stigning på 0,1% for alle ydelsesgrupper i alt og et lille fald på 0,2% for ydelsesgrupperne uden førtidspension.
- Læsø har oplevet et fald i antallet af a-dagpengemodtagere og sygedagpengemodtagere. Der er sket et væsentlig større fald i antallet af a-dagpengemodtagere end i resten af Nordjylland. Faldet i sygedagpengemodtagere er dog lidt mindre end i resten af Nordjylland.
- Der er derimod sket en stigning i antallet af personer på ledighedsydelse, fleksjob og førtidspension. Det skal dog bemærkes, at der for alle grupperne er tale om relativt få personer i reelle tal, derfor betyder få personer til eller fra en ydelse en stor udvikling i procent.

Beskæftigelsesministerens mål 1 – Arbejdskraftreserven¹

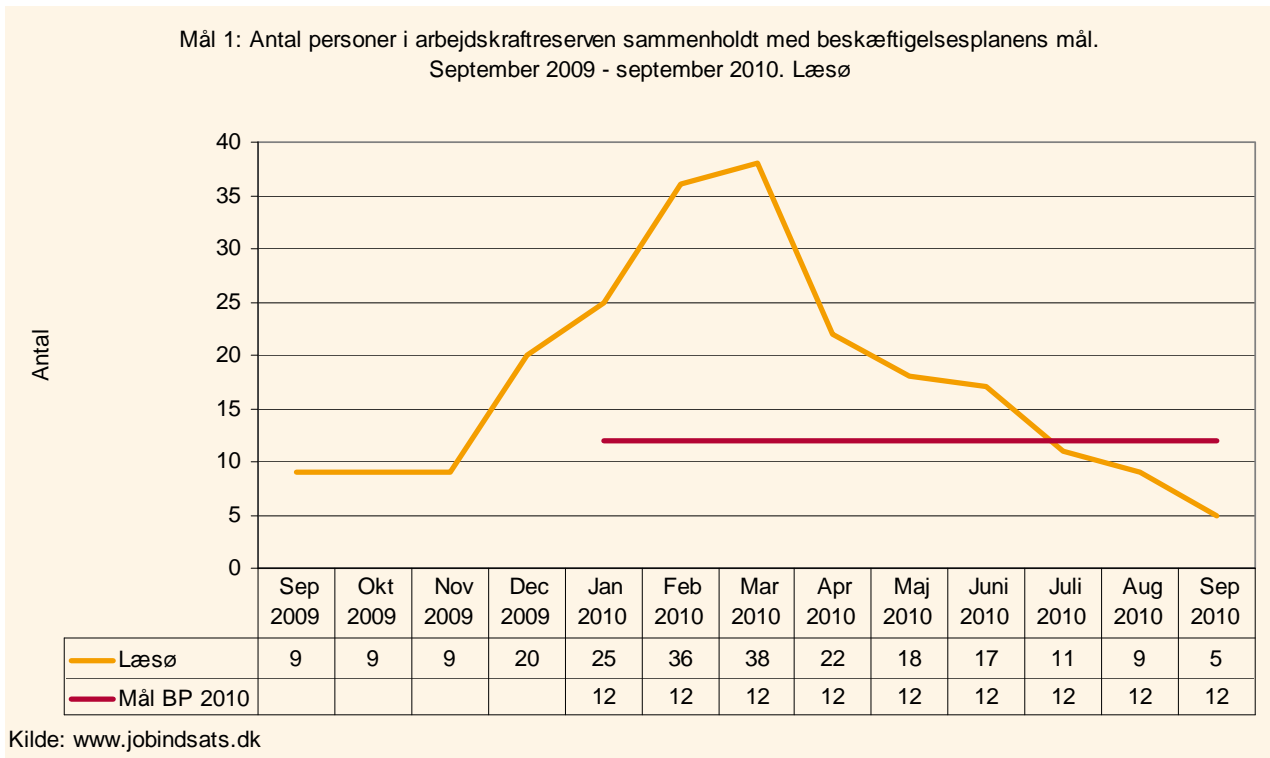
Mål 1: Styrket indsats for at virksomhederne får den arbejdskraft, de har behov for.

Sammenfatning af analysen af Læsøs resultater vedr. mål 1:

- I september 2010 var der 5 personer i arbejdskraftreserven.
- Arbejdskraftreserven er steget ganske kraftigt fra november 2009 til marts 2010, hvorefter den er faldet fra marts frem til september 2010. Der er således forsvundet 33 personer fra arbejdskraftreserven siden marts måned, hvor arbejdskraftreserven toppede.
- 10% af de ledighedsberørte på Læsø har været ledige i mindst 3 sammenhængende måneder og indgår dermed i arbejdskraftreserven. Andelen ligger langt under gennemsnittet for Nordjylland, og også under gennemsnittet for resten af landet.
- Arbejdskraftreserven er faldet med 44% fra september 2009 til september 2010. I regionen og i resten af landet har man oplevet en stigning.

¹ Arbejdskraftreserven består af arbejdsparate dagpengemodtagere samt kontant- og starthjælpsmodtagere, der har haft 3 måneders sammenhængende ledighed.

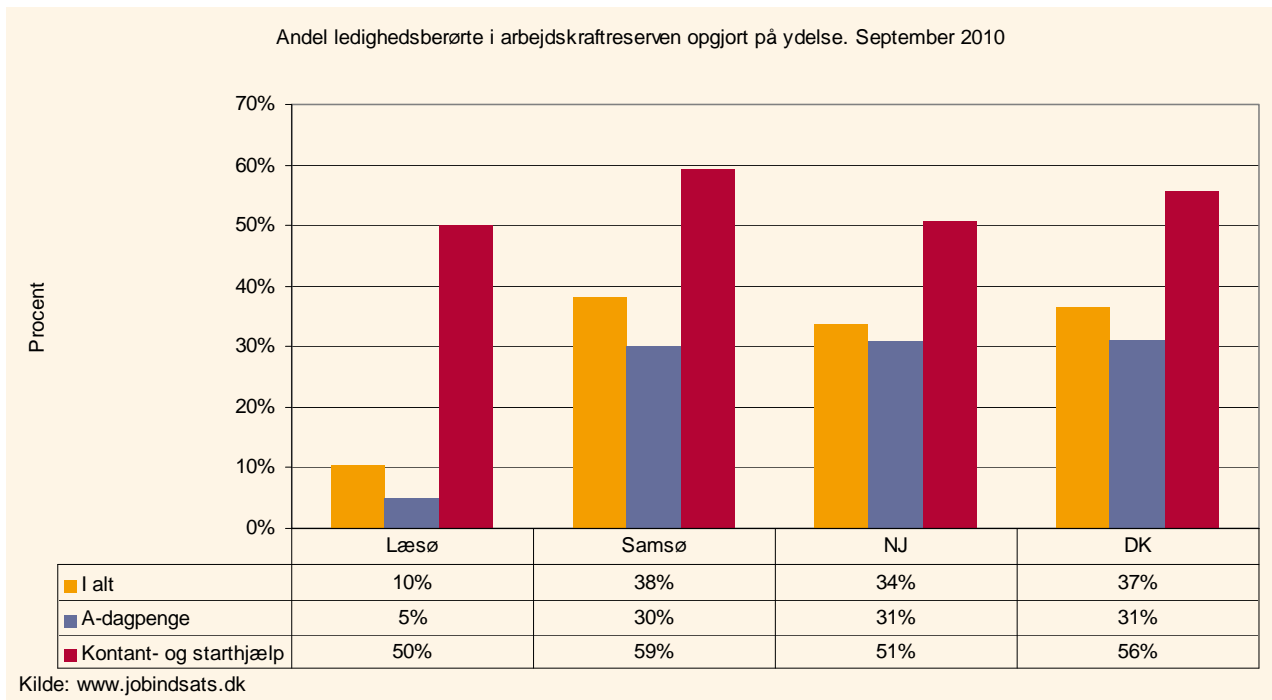
Arbejdskraftreserven og målet i Beskæftigelsesplanen



Figuren viser:

- Af beskæftigelsesplan 2010 fremgår det, at målet er, at arbejdskraftreserven i december skal begrænses til 12 personer. I september 2010 var der 5 personer i arbejdskraftreserven.
- Arbejdskraftreserven er steget ganske kraftigt fra november 2009 til marts 2010, hvorefter den er faldet fra marts frem til september 2010. Der er således forsvundet 33 personer fra arbejdskraftreserven siden marts måned, hvor arbejdskraftreserven toppede.

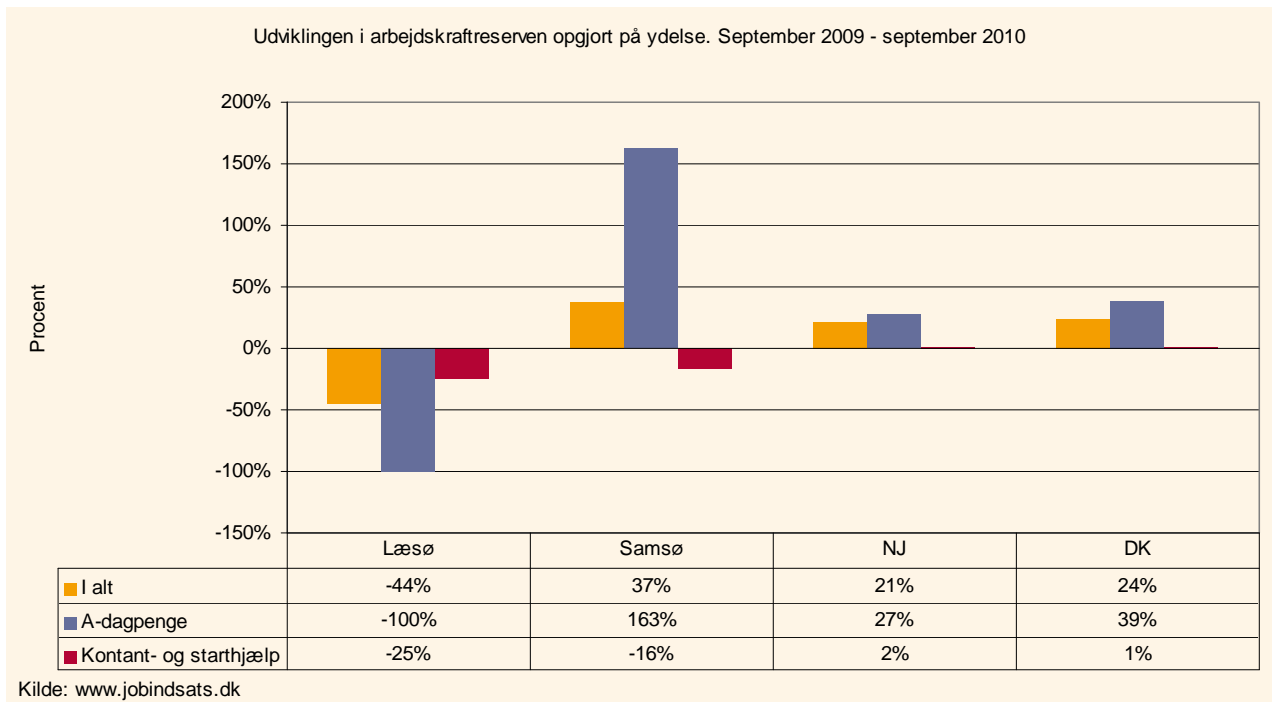
2. Arbejdskraftreservens andel af de ledighedsberørte



Figuren viser:

- 10% af de ledighedsberørte på Læsø har været ledige i mindst 3 sammenhængende måneder og indgår dermed i arbejdskraftreserven. Andelen ligger langt under gennemsnittet for Nordjylland, og også under gennemsnittet for resten af landet. Læsø har kun et sammenligneligt jobcenter – Samsø – her er andelen på 38%.
- 5% af de ledighedsberørte dagpengemodtagere er i arbejdskraftreserven, hvilket også er under gennemsnittet for både Nordjylland og resten af landet. Samsø har her en andel på 30%. Og andelen for resten af Nordjylland og Danmark er 31%.
- 50% af de ledighedsberørte kontant- og starthjælpsmodtagere er i arbejdskraftreserven. Her ligger Læsø også under gennemsnittet for både Nordjylland og resten af landet. Samsø har en andel på 59%.

3: Udviklingen i arbejdskraftreserven



Figuren viser:

- Arbejdskraftreserven er faldet med 44% fra september 2009 til september 2010. I regionen og i resten af landet har man oplevet en stigning. I Samsø har man haft en stigning på 37%. I reelle tal er der tale om et fald fra 9 til 5 personer på Læsø.
- På Læsø har der både været et fald i a-dagpengemodtagere og kontanthjælpsmodtagere.
- Som sagt er antallet af a-dagpengemodtagere faldet med 100% på Læsø (4 personer). I regionen og på landsplan har der været stigninger på hhv. 27 og 39%. På Samsø har der været en stigning på 163%.
- For kontant- og starthjælpsmodtagerne har der været en stigning på 25% på Læsø. Der er sket et fald fra 4 til 3 personer. I Nordjylland og resten af landet er der sket stigninger på hhv. 2% og 1%. Samsø har oplevet et fald på 16%.

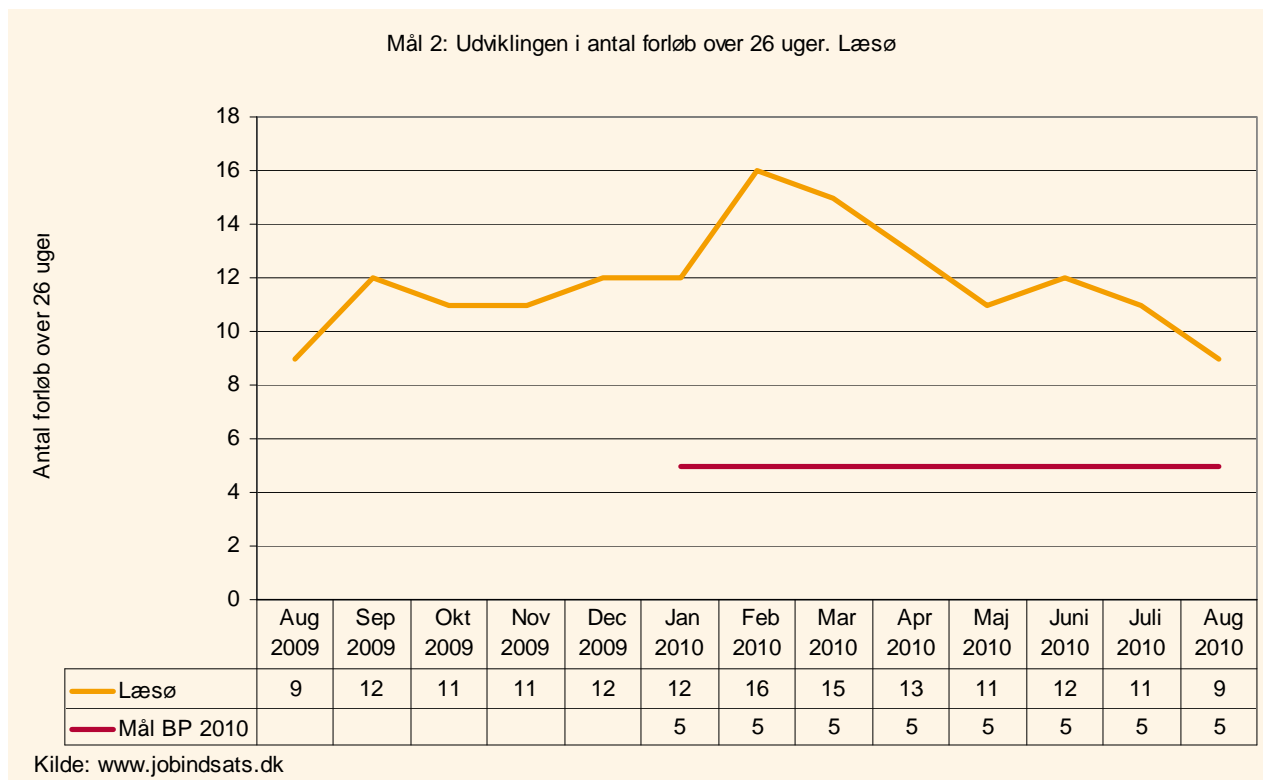
Beskæftigelsesministeriets mål 2 – Sygedagpengeforløb over 26 uger

Mål 2: Styrket indsats for at nedbringe sygefraværet.

Sammenfatning af analysen af Læsøs resultater vedr. mål 2:

- I august 2010 var der 9 sygedagpengeforløb over 26 uger.
- Læsøs andel af sygedagpengeforløb over 26 uger i forhold til alle sygedagpengeforløb er 29%. Læsø ligger altså under gennemsnittet for både Nordjylland og resten af landet.
- Læsø har haft en udvikling på 0% fra september 2009 til september 2010. I Nordjylland og resten af landet har man oplevet fald i antallet af sygedagpengeforløb over 26 uger.

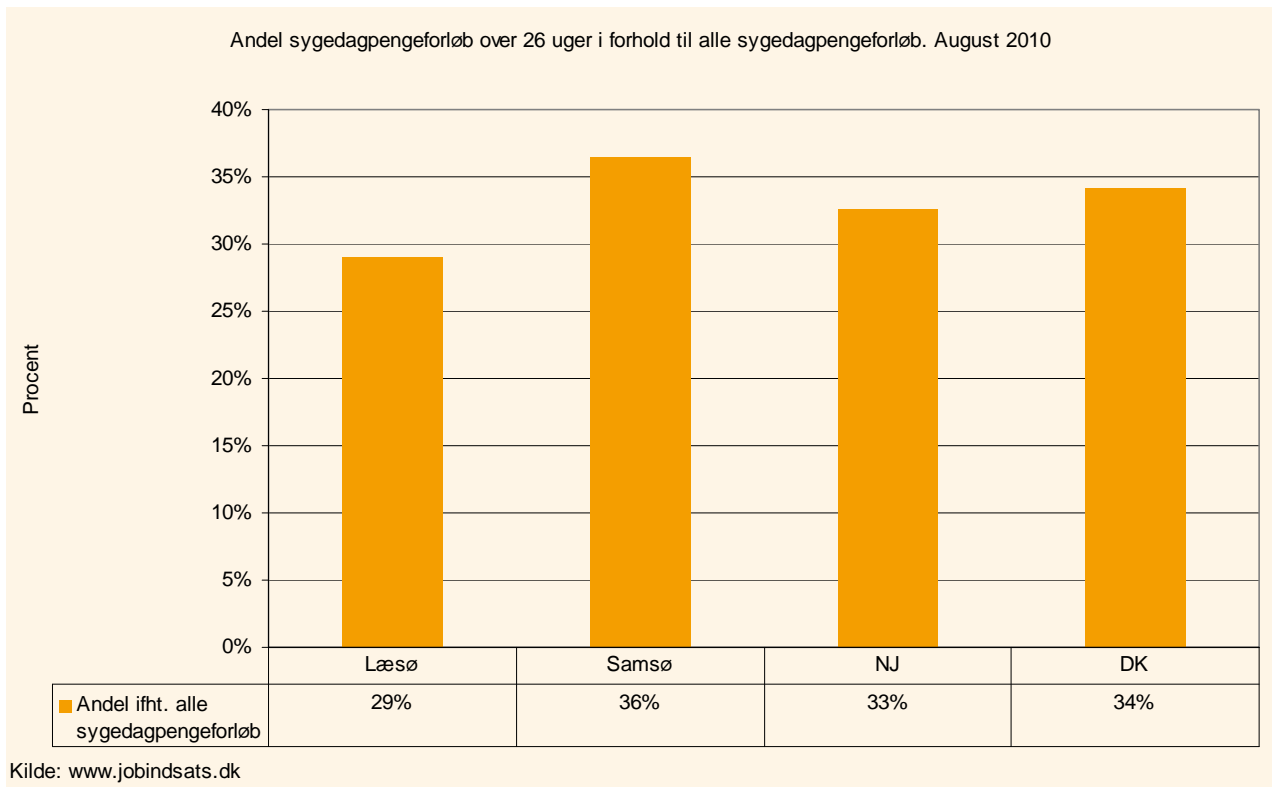
1: Sygedagpengeforløb over 26 uger



Figuren viser:

- Af Beskæftigelsesplan 2010 fremgår det, at målet er at i december 2010 skal antallet være nedbragt til 5 forløb. I august 2010 var der 9 sygedagpengeforløb over 26 uger.

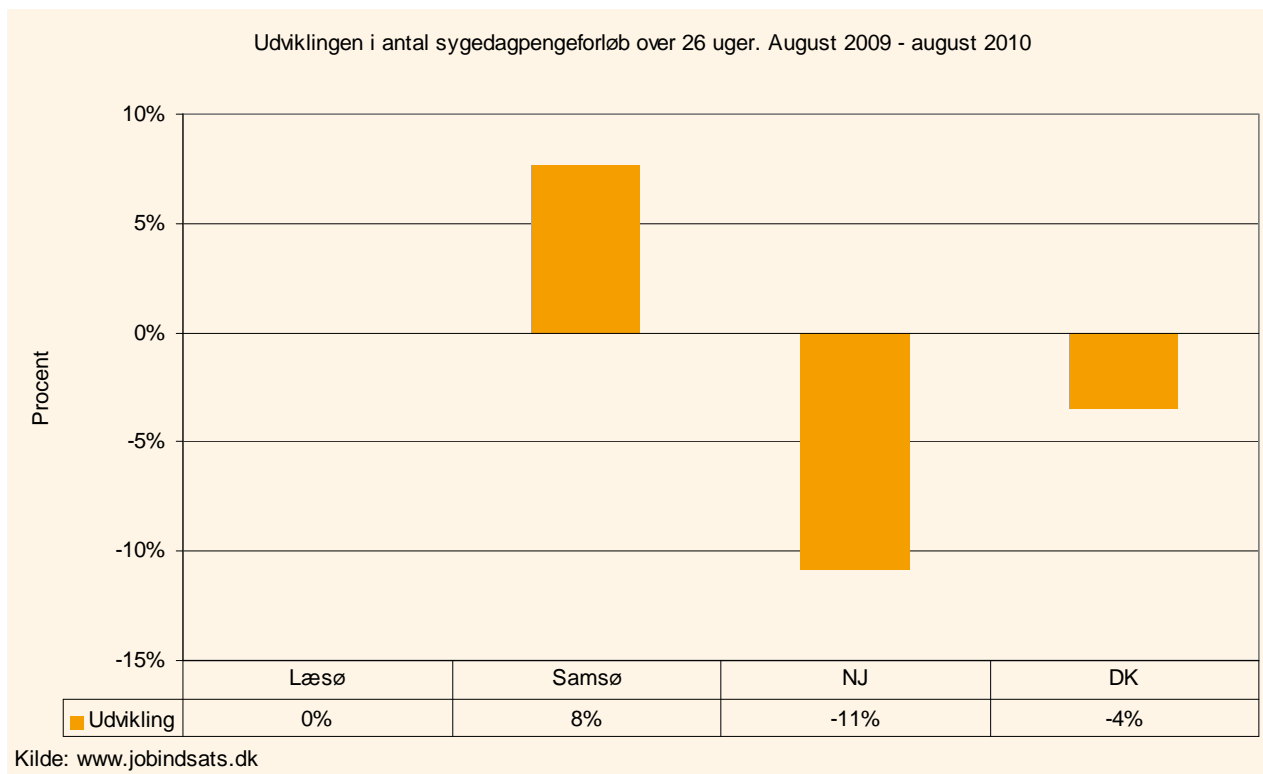
2: Andel forløb over 26 uger i forhold til alle sygedagpengeforløb



Figuren viser:

- Læsøs andel af sygedagpengeforløb over 26 uger i forhold til alle sygedagpengeforløb er 29%. Læsø ligger altså under gennemsnittet for både Nordjylland og resten af landet.
- På Samsø udgør de længevarende forløb 36%

3: Udviklingen i antal sygedagpengeforløb over 26 uger



Figuren viser:

- Læsø har haft en udvikling på 0% fra september 2009 til september 2010. I Nordjylland og resten af landet har man oplevet fald i antallet af sygedagpengeforløb over 26 uger. Samsø har haft en stigning på 8%.
- I reelle tal er der tale om 9 personer.

Beskæftigelsesministeriets mål 3 – Ungeindsatsen

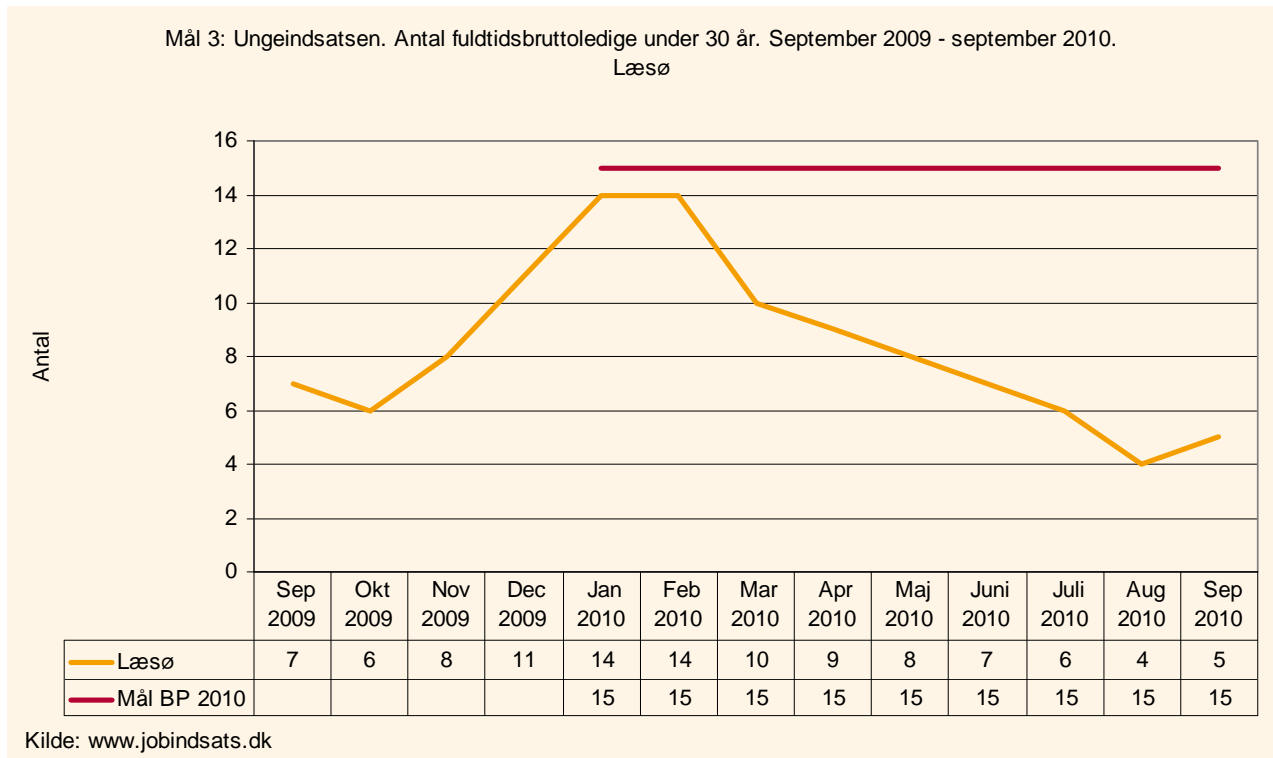
Mål 3: Styrket indsats for at få unge kontanthjælps-, starthjælps-, introduktionsydelses- og dagpengemodtagere i arbejde eller i uddannelse.²

Sammenfatning af analysen af Læsøs resultater vedr. mål 3.

- I september 2010 var der 5 unge under 30 på kontanthjælp, starthjælp, introduktionsydelse og dagpenge.
- I april 2010 var der ingen unge kontanthjælpsmodtagere mv. under 30 år matchet 1, dvs. jobklar. 2 personer er matchet 2; indsatsklar, og ingen er matchet 3, midlertidig passiv.
- Fra september 2009 til september 2010 har der samlet været et fald i antal unge på 29%. I resten af Nordjylland og landet har der været stigninger på hhv. 6 og 11%.

² Definition: Målet og målingen omfatter antal fuldtidsbruttoledige kontanthjælps-, starthjælps-, introduktionsydelses- og dagpengemodtagere under 30 år. Bruttoledige betyder, at målingen omfatter såvel ledige som aktiverede. Målingen omfatter både de arbejdsmarkedssparate og de ikke-arbejdsmarkedssparate.

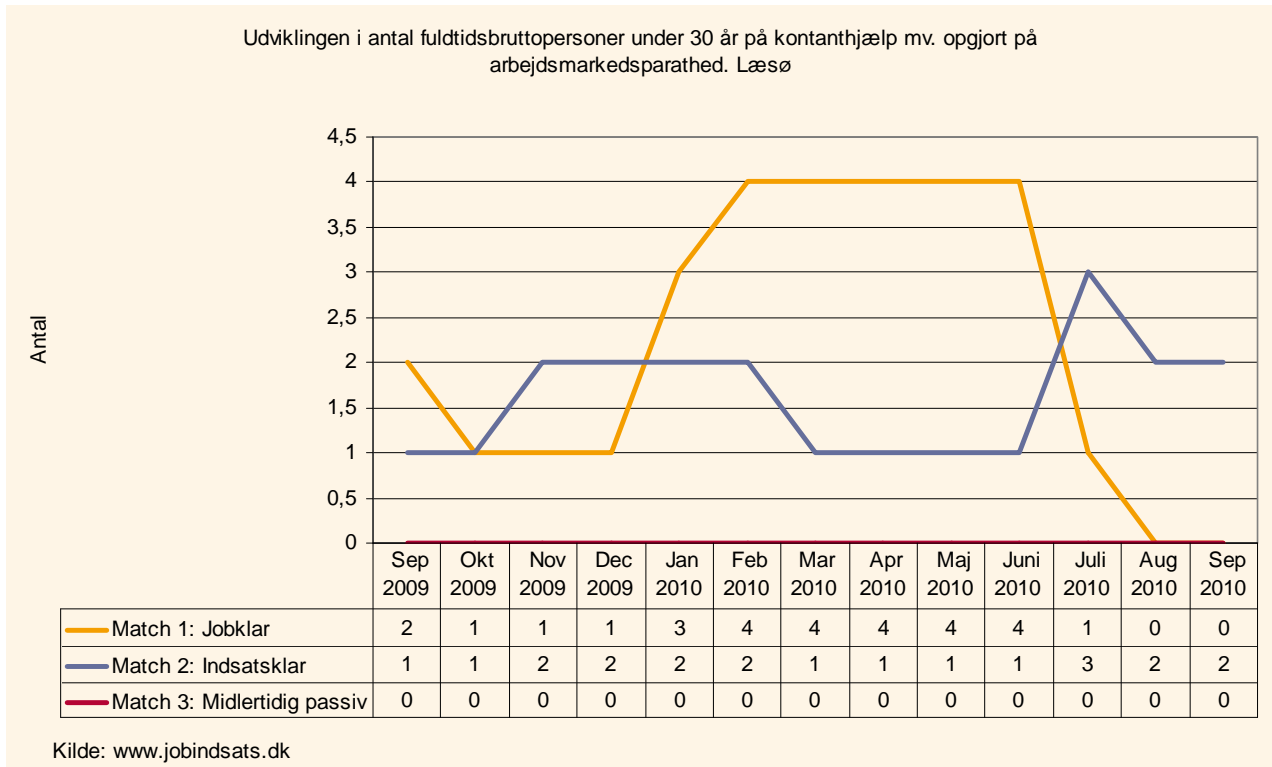
1. Ungeindsatsen og målet



Figuren viser:

- Af beskæftigelsesplan 2010 fremgår det, at antallet af unge under 30 år skal begrænses til 15 personer i december 2010. I september 2010 var der 5 unge under 30 på kontanthjælp, starthjælp, introduktionsydelse og dagpenge.
- Siden februar 2009 har der været en stigning i antallet af unge, antallet er dog steget lidt fra august til september 2010.

2: Unge ledige kontanthjælps- og starthjælpsmodtagere opgjort på matchkategori

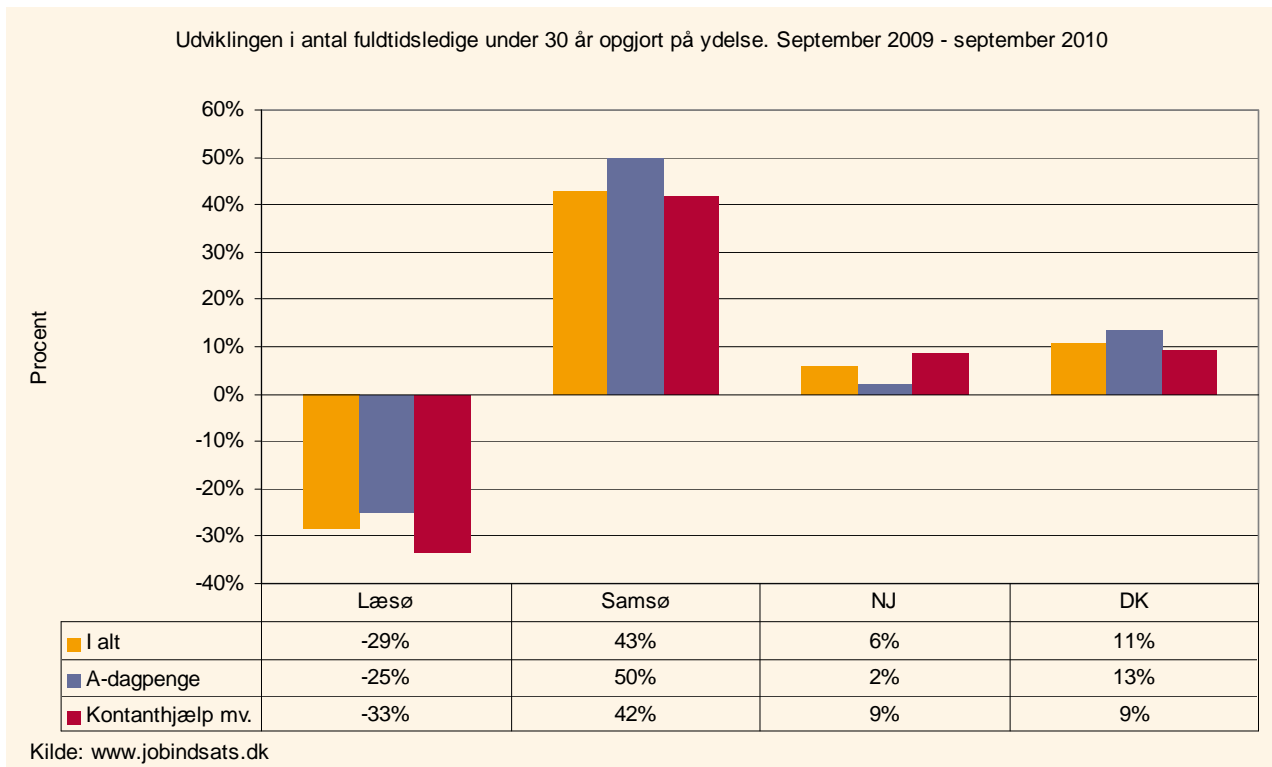


NB: bemærk at figuren viser unge kontant- og starthjælpsmodtagere, unge på introduktionsydelse er ikke medtaget i figuren, da disse ikke skal matchkategoriseres.

Figuren viser:

- I april 2010 var der ingen unge kontanthjælpsmodtagere mv. under 30 år matchet 1, dvs. jobklar. 2 personer er matchet 2; indsatsklar, og ingen er matchet 3, midlertidig passiv.
- Det er svært at tale om nogen reel udvikling da, der er tale om ganske få unge.

3: Udviklingen i unge ydelsesmodtagere under 30 år



Figuren viser:

- Fra september 2009 til september 2010 har der samlet været et fald i antal unge på 29%. I resten af Nordjylland og landet har der været stigninger på hhv. 6 og 11%. På Samsø har der ligeledes været en stor stigning på 43%. I reelle tal er der tale om et fald fra 7 til 5 personer.
- Antallet af unge på dagpenge er faldet med 25%, hvilket også adskiller sig fra regionalt plan og på landsplan, hvor der har været stigninger. Også på Samsø har der været en stigning. Der er tale om et fald fra 4 til 3 personer på Læsø.
- Antallet af unge på kontanthjælp mv. er ligeledes faldet, med 33%, hvilket er langt mere end gennemsnittet for regionen og på landsplan. Samsø har oplevet en stigning. Antallet af unge kontanthjælpsmodtagere mv. er faldet fra 3 til 2 personer.

Den aktive beskæftigelsesindsats

Beskæftigelsesministeren har i sommeren 2010 sat ekstra fokus på jobcentrenes aktivering af borgere på offentlig forsørgelse.

I dette afsnit sættes der derfor fokus på omfanget af aktivering for a-dagpenge, kontant- og start-hjælpsmodtagere, samt hvilke tilbud der oftest benyttes til aktivering.

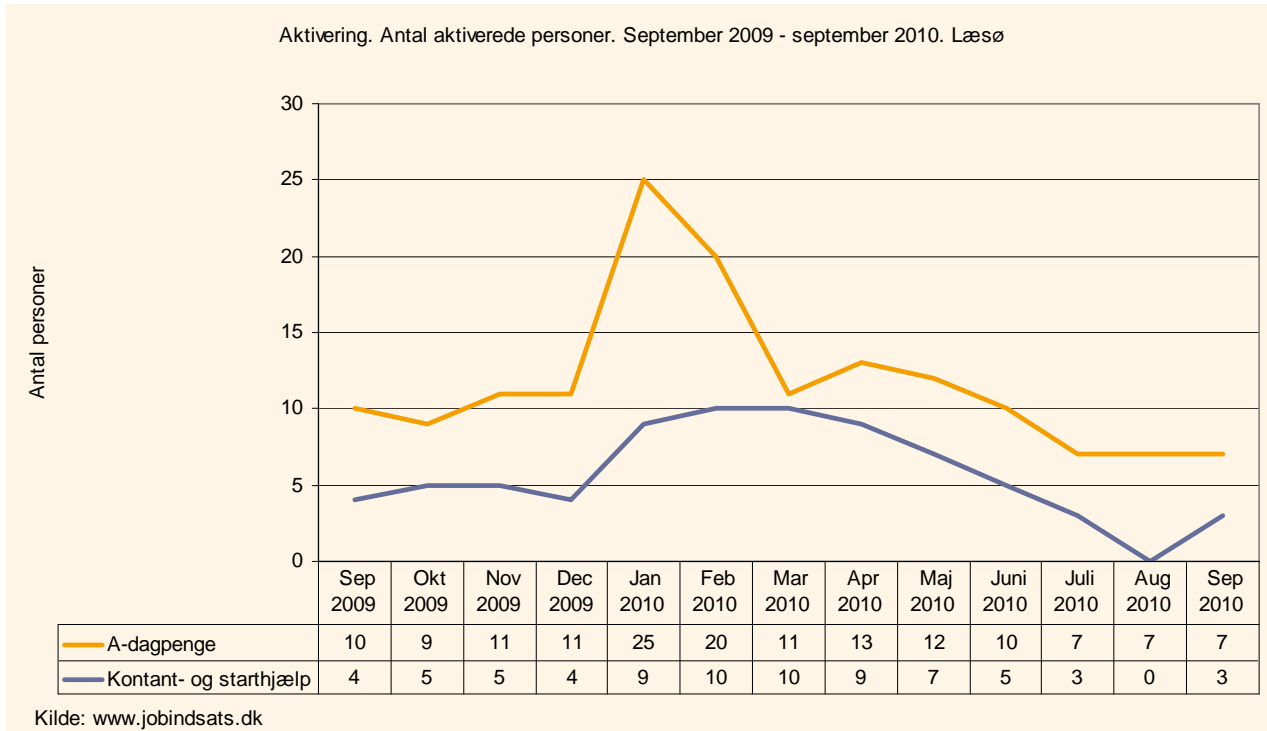
Målet med den aktive beskæftigelsesindsats er desuden, at mindske antallet af borgere der modtager passiv forsørgelse, da forskning viser, at en aktiv indsats bringer ledige hurtigere ud af offentlig forsørgelse. På den baggrund indgår der ligeledes en måling, der viser, hvor stor en andel af de længerevarende ledige der ikke har deltaget i et tilbud det seneste år.

Sammenfatning af analysen af personer:

- I september 2010 var der 7 personer på a-dagpenge og 3 på kontant- og starthjælp i en beskæftigelsesrettet aktivitet.
- Læsø har en forholdsvis stor passivandel for både a-dagpenge-, kontant- og starthjælpsmodtagere sammenlignet med Samsø, Nordjylland som helhed samt resten af landet..

1: Udvikling i antal aktiverede personer

I september 2010 var der 7 personer på a-dagpenge og 3 på kontant- og starthjælp i en beskæftigelsesrettet aktivitet.



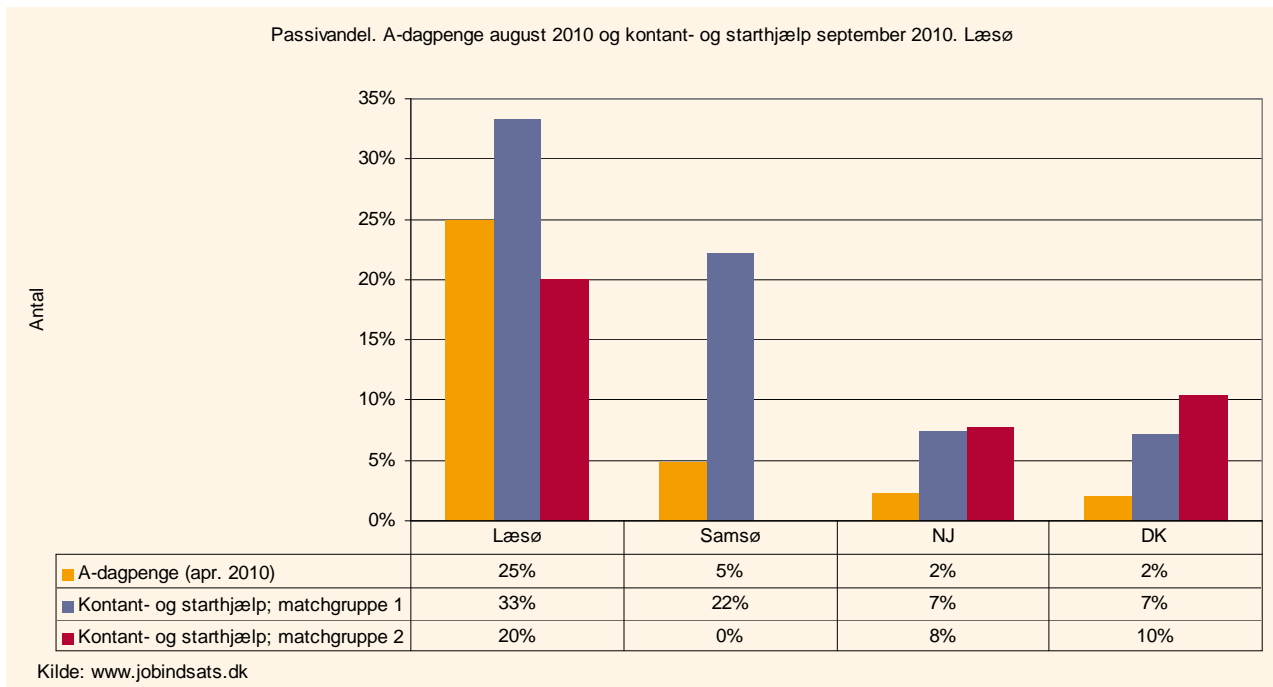
Figuren viser:

- Antallet af a-dagpengemodtagere i aktivering er faldet gennem det seneste år. Hvor der i september 2009 var 10 personer i aktivering i Brønderslev var antallet faldet til 7 personer i september 2010.
- Antallet af kontant- og starthjælpsmodtagere i en aktivitet faldet lidt. I september 2009 var der 4 kontant- og starthjælpsmodtagere i aktivering antallet er faldet til 3 personer.

2: Passivandele

Målet med den aktive beskæftigelsesindsats er bl.a., at borgere ikke går passive, når de modtager offentlig forsørgelse. Forskning viser, at en aktiv indsats bringer borgere hurtigere fra offentlig forsørgelse og i beskæftigelse.

I nedenstående figur ses, hvor stor en andel af de længerevarende ledige³, der ikke har været i en aktivitet inden for det seneste år.



Figuren viser:

- I Læsø var passivandelen for a-dagpengemodtagerne i august 2010 på 25% mod 2% i Nordjylland og på landsplan. Samsø har en passivandel på 5%.
- Læsøs passivandel for a-dagpengemodtagere er steget siden april 2010. Dog har der været et fald fra juli til august 2010.
- Passivandelen for kontant- og starthjælpsmodtagere er i Læsø er 33% for kontant- og starthjælpsmodtagere matchet 1 (jobklar), mens den er 20% for de, der er matchet 2 (indsatsklare). Passivandelen er altså større for de der er matchet jobklare end de der er matchet indsatsklare, og som er længere væk fra arbejdsmarkedet.
- Gennemsnittet for Nordjylland er 7 og 8% for de to grupper, og i resten af landet er andelen 7 og 10%.

³ Personer, der har modtaget a-dagpenge i minimum 52 uger inden for de seneste 65 uger, men som ikke har modtaget aktivering inden for perioden på 65 uger indgår i målingen, som personer uden aktivering.