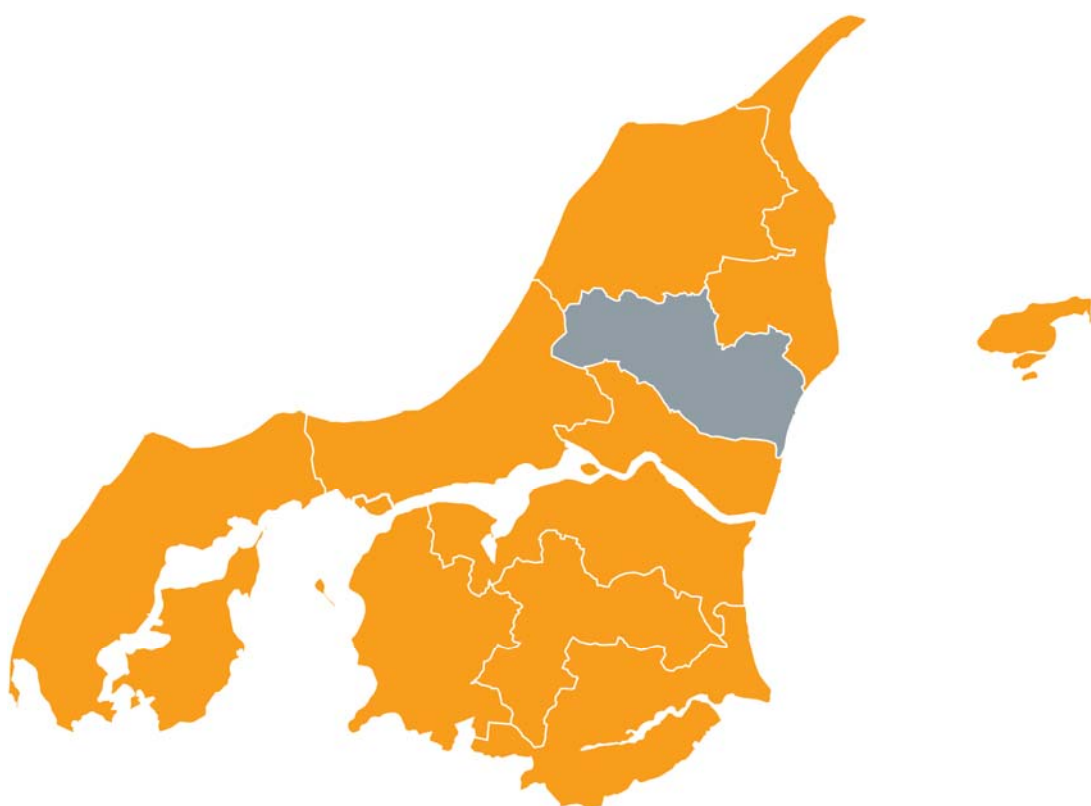


OPFØLGNINGSRAPPORT

Brønderslev

Februar 2011



**BESKÆFTIGELSESREGION
NORDJYLLAND**

Indledning

Beskæftigelsesregion Nordjylland følger løbende op på resultaterne af jobcentrenes indsats. Dette gøres som udgangspunkt kvartalsvis. I denne rapport følges op på følgende:

Målgrupperne for beskæftigelsesindsatsen	3
Beskæftigelsesministerens mål 1 – Arbejdskraftreserven	6
Beskæftigelsesministeriets mål 2 – Sygedagpengeforløb over 26 uger	10
Beskæftigelsesministeriets mål 3 – Ungeindsatsen.....	14
Personer i aktivering	18

Opfølgingsrapporten indeholder altså resultater af jobcenterets indsats i forhold til ministerens mål og den aktive beskæftigelsesindsats. Desuden gives indledningsvist et overblik over jobcenterets målgrupper.

Hvert afsnit indledes med en opsamling af resultaterne, i forlængelse heraf rejses nogle spørgsmål, som Beskæftigelsesregionen foreslår drøftet på opfølgingsmødet. Opfølgningen afsluttes med, at kommentarer og oplysninger fra jobcenteret samt de konklusioner opfølgingsmødet munder ud i, skrives ind under hvert emne.

I hvert afsnit indgår nogle faste figurer og/eller tabeller. Hvis analysen peger på nogle særlige udfordringer udbygges afsnittet for at få dette belyst.

Opfølgingsrapporten er udelukkende baseret på data fra www.jobindsats.dk.

Opfølgingsrapporterne udarbejdes umiddelbart inden opfølgingsmødet. På den måde sikres, at det er de mest opdaterede tal, der danner grundlag for dialogen med jobcentrene. I opfølgingsrapporten indgår data for jobcenteret, den sammenlignelige klynge, Nordjylland samt landstal.

God læselyst.

Målgrupperne for beskæftigelsesindsatsen

Indledningsvis et overblik over antallet af personer, der modtager offentlig forsørgelse i Jobcenter Brønderslev.

Jobcentrene skal varetage indsatsen for alle ydelsesgrupper. I det følgende gives en oversigt over, hvor stor jobcentrets målgruppe er.

Det skal bemærkes, at målingerne for både dagpengemodtagere og kontant- og starthjælpsmodtagere viser antallet af fuldtidsbruttoledige, dvs. både ledige og aktiverede fuldtidspersoner. Dette gøres for at give et samlet overblik over antallet af personer, der modtager disse ydelser. Indsatsen for både ledige og aktiverede er jobcenterets opgave.

Oversigten omfatter også førtidspensionister og personer ansat i fleksjob. Det skyldes, at jobcenteret fortsat er ansvarlig for opfølgningen i forhold til personer ansat i fleksjob, mens antallet af førtidspensionister er inddraget for at fastholde fokus på, om antallet af førtidspensionister henholdsvis stiger og falder. Det er væsentligt, at jobcentrene til stadighed har fokus på, hvor mange borgere der mister tilknytningen til arbejdsmarkedet.

Sammenfatning af analysen af den samlede målgruppe for beskæftigelsesindsatsen i Jobcenter Brønderslev:

- I december 2010 modtog i alt 4.521 personer, svarende til 19,8% af befolkningen i Brønderslev kommune, en forsørgelsesydelse. Til sammenligning er det 18,9% af befolkningen i Nordjylland.
- Det samlede antal personer, der modtager en forsørgelsesydelse, er faldet med 1,1% på et år i Brønderslev kommune. I Nordjylland har der i samme periode været et fald på 1,4%
- Udviklingen i Brønderslev skiller sig blandt andet ud fra Nordjylland ved at have et fald personer i fleksjob samt førtidspension. På de to ydelser har der i Nordjylland været en stigning.

Forslag til emner der kan drøftes på opfølgingsmødet:

- Jobcenteret har haft en stor stigning i antallet af kontant- og starthjælpsmodtagere. Har jobcenteret en forklaring på, hvad der kan ligge til grund for denne stigning, samt hvilke særlige udfordringer det giver jobcentret?
- Jobcentret vurdering på sidste møde var, at stigningen i antal ledighedsydelsesmodtagere i høj grad skyldes, at mange sygedagpengemodtagere afsluttes til ledighedsydelse. Vurderer jobcentret, at det er realistisk at finde tilstrækkelig med fleksjob til denne målgruppe?
- Hvordan vurderer jobcenter Brønderslev p.t. udviklingen på det lokale arbejdsmarked?

Opsamling på drøftelserne om målgrupperne

- Straksaktiveringen af kontanthjælpsmodtagerne, som tidligere har vist en positiv effekt, har i en periode ikke fungeret optimalt på grund omstrukturering af indsatsen. Dermed får kontanthjælpsmodtagerne 'fred' i længere tid.
- Jobcentret har en særlig stor udfordring i forhold til de unge. Mange af de unge i kontanthjælpssystemet er kendetegnet ved at have nogle problemstillinger, der gør, at de er langt fra det ordinære arbejdsmarked.

Opfølgingsrapport Jobcenter Brønderslev

- Jobcentret oplever fortsat stigning i antal ledighedsydelsesmodtagere. Grundet stilstanden på arbejdsmarkedet er det vanskeligt at få oprettet nye fleksjob. Jobcentret har dog iværksat en mere aktiv linje over for ledighedsydelsesmodtagere, hvor Anden aktør inddrages efter et halv år. Det er dog vigtigt at have løbende fokus på kvalitet og effekt af den indsats, der ydes af anden aktør.
- Antallet af tilmeldinger hos jobcentret er faldende. Der er dog en del personer der er blevet ramt af langtidsledighed i forlængelse af den økonomiske krise. Over 50% af de langtidsledige i Brønderslev er fra 3F.

Opfølgingsrapport Jobcenter Brønderslev

- Oversigt:

Oversigt over offentlige forsørgelsesydelse - Brønderslev							
	dec-09		dec-10		Udvikling	Nordjylland	
	Fuldtids personer	Pct. af befolkning (16-66 år)	Fuldtids personer	Pct. af befolkning (16-66 år)		Fuldtids personer Pct.	Pct. af befolkning (16-66 år)
A-dagpenge	1.045	4,6	968	4,2	-7,4%	4,0	-6,1%
Kontant- og starthjælp	600	2,6	655	2,9	9,2%	2,8	5,2%
Introduktionsydelse	40	0,2	49	0,2	22,5%	0,1	11,2%
Revalidering	101	0,4	101	0,4	0,0%	0,4	-6,8%
Forrevalidering	15	0,1	21	0,1	40,0%	0,1	-13,5%
Sygedagpenge	693	3,0	657	2,9	-5,2%	2,6	-8,0%
Ledighedsydelse	139	0,6	162	0,7	16,5%	0,5	5,7%
Fleksjob	338	1,5	334	1,5	-1,2%	1,6	1,3%
Førtidspension	1.600	7,0	1.574	6,9	-1,6%	6,8	0,8%
Ydelsesgrupper i alt	4.571	20,0	4.521	19,8	-1,1%	18,9	-1,4%
Uden førtidspension	2.971	13,0	2.947	12,9	-0,8%	12,1	-2,7%

Kilde: www.jobindsats.dk

Tabellen viser:

- I december 2010 modtog i alt 4.521 personer, svarende til 19,8% af befolkningen i Brønderslev kommune, en forsørgelsesydelse. Til sammenligning er det 18,9% af befolkningen i Nordjylland.
- Det samlede antal personer, der modtager en forsørgelsesydelse, er faldet med 1,1% på et år i Brønderslev kommune. I Nordjylland har der i samme periode været et fald på 1,4%.
- Faldet i Brønderslev sker på baggrund af et fald i personer på a-dagpenge, sygedagpenge, fleksjob samt førtidspension.
- Udviklingen i Brønderslev skiller sig blandt andet ud fra Nordjylland ved at have et fald i personer i fleksjob samt førtidspension. På de to ydelser har der i Nordjylland været en stigning i antal personer.

Beskæftigelsesministerens mål 1 – Arbejdskraftreserven¹

Mål 1: Styrket indsats for at virksomhederne får den arbejdskraft, de har behov for.

Sammenfatning af analysen af Jobcenter Brønderslevs resultater vedr. mål 1:

- I december 2010 var der 440 personer i arbejdskraftreserven i Brønderslev kommune.
- 36% af de ledighedsberørte i Brønderslev har været ledige i mindst 3 sammenhængende måneder i december 2010 og indgår dermed i arbejdskraftreserven. Andelen ligger under andelen i både Nordjylland og landet som helhed med en andel på henholdsvis 37% og 43%..
- Arbejdskraftreserven er faldet med 6% i alt i Brønderslev fra december 2009 til december 2010. Der har i Brønderslev både været fald i a-dagpengemodtagere og kontanthjælpsmodtagere i arbejdskraftreserven.

Forslag til emner der kan drøftes på opfølgingsmødet

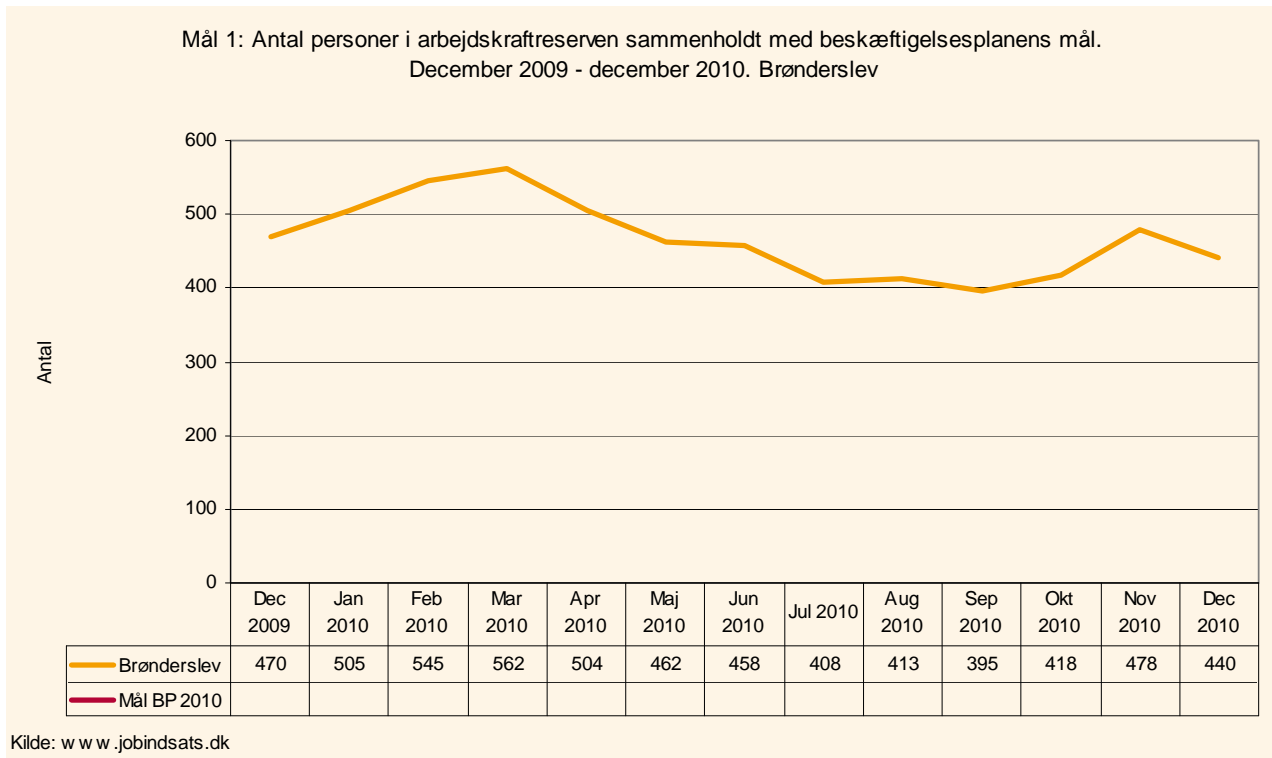
- Forventer jobcentret at fortsætte med en tidlig og aktiv indsats for de jobklare a-dagpenge samt kontant- og starthjælpsmodtagere trods refusionsomlægningen?
- Jobcentret har under langtidsledighedspuljen iværksat et projekt for ledige a-dagpengemodtagere, der er på vej i intensiv aktivering. Hvilke erfaringer har projektet givet jobcentret frem til nu, som kan bruges fremadrettet i indsatsen for at mindske langtidsledighed?

Opsamling på drøftelserne om arbejdskraftreserven

- Som konsekvens af refusionsomlægningen vil de jobklare ikke længere i samme omfang blive tilbudt kompetenceafklaringsforløb tidligt i ledighedsperioden. Ved aktivering vil der desuden blive iværksat længere forløb.
- Der er fortsat en del af a-dagpengemodtagerne, der bliver sygemeldte. Og problemet forventes at blive endnu større med forkortelsen af a-dagpengeperioden. Der er i projektet for ledige på vej i intensiv aktivering sat fokus på problemstillingen, og der bliver gjort gode erfaringer i forhold til den interne organisering af indsatsen, som kan anvendes fremadrettet i jobcentret. Ikke blot mellem a-dagpenge og sygedagpenge men også fra sygedagpenge til kontanthjælp m.v. Snitfladerne internt i jobcentret er meget vigtige i forhold til at mindske perioderne, hvor borgere i Brønderslev er på offentlig forsørgelse.

¹ Arbejdskraftreserven består af arbejdsparate dagpengemodtagere samt kontant- og starthjælpsmodtagere, der har haft 3 måneders sammenhængende ledighed.

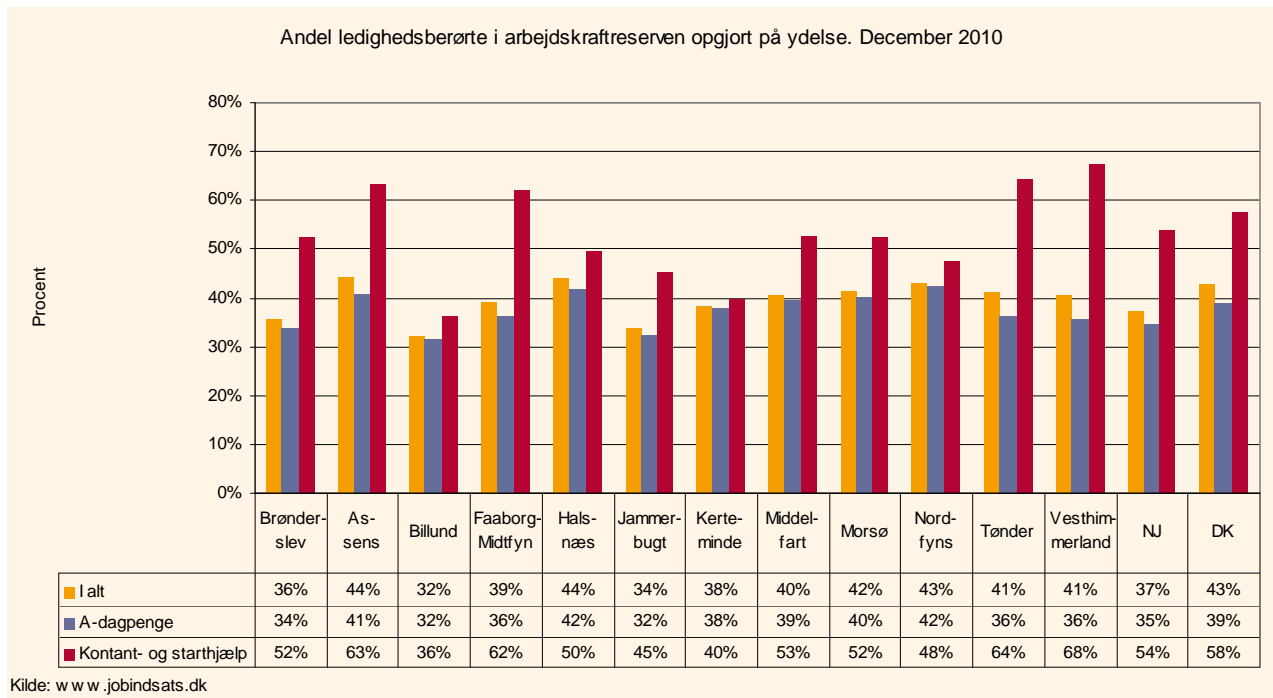
Arbejdskraftreserven og målet



Figuren viser:

- I december 2010 var der 440 personer i arbejdskraftreserven i Brønderslev kommune. Jobcenteret har ikke i deres Beskæftigelsesplan for 2010 et konkret niveaumål for ministermålet i december 2010.
- Antallet af personer i arbejdskraftreserven i Brønderslev har det seneste år varieret mellem 562 i marts 2010 og 395 personer i september 2010.

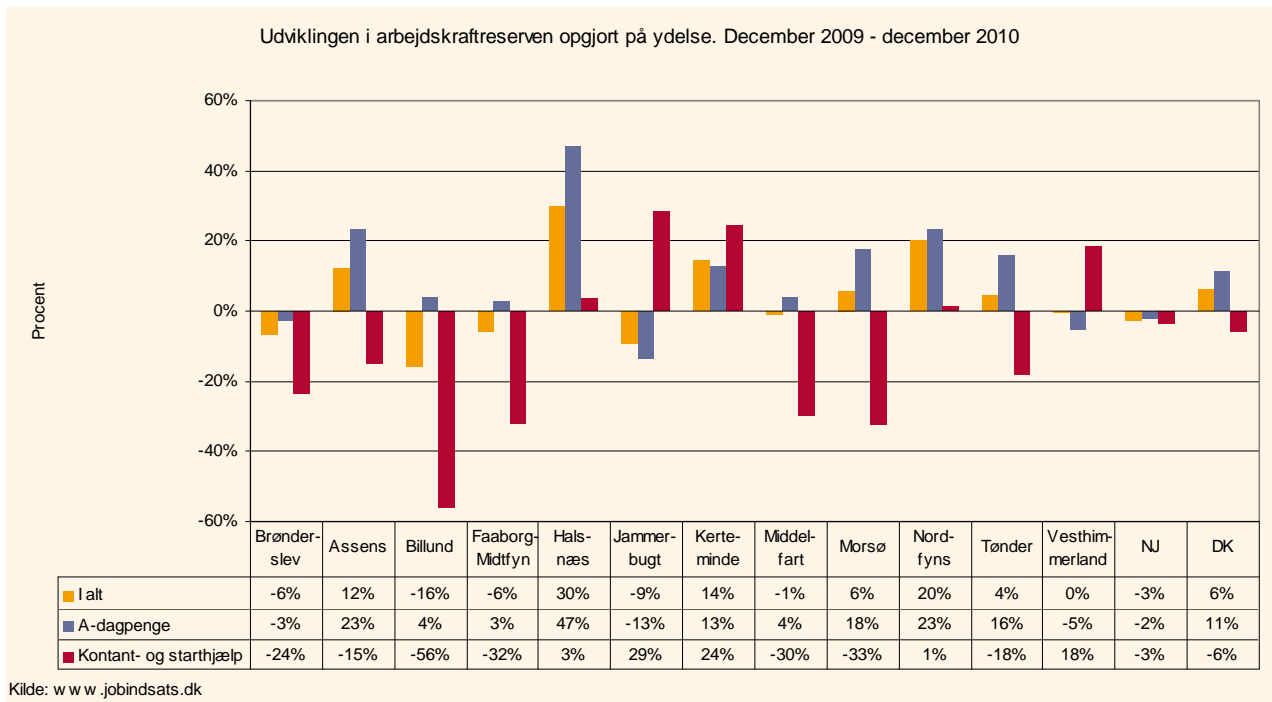
2. Arbejdskraftreservens andel af de ledighedsberørte



Figuren viser:

- 36% af de ledighedsberørte i Brønderslev har været ledige i mindst 3 sammenhængende måneder i december 2010 og indgår dermed i arbejdskraftreserven. Andelen ligger lige under andelen i Nordjylland som helhed med 37% og også under andelen på landsplan med 43%.
- I de sammenlignelige jobcentre i klyngen varierer andelen mellem en andel på 32% i Billund til 44% i Assens og Halsnæs.
- 34% af de ledighedsberørte dagpengemodtagere er i arbejdskraftreserven i Brønderslev. I Nordjylland er andelen 35% og på landsplan 39%. I klyngen varierer andelen fra 32% i Billund og Jammerbugt til 42% i Halsnæs og Nordfyns.
- 52% af de ledighedsberørte jobklare kontant- og starthjælpsmodtagere er i arbejdskraftreserven i Brønderslev. Her ligger Brønderslev også under andelen i både Nordjylland og på landsplan. I klyngen varierer andelen mellem 36% i Billund til hele 68% i Vesthimmerland.

3: Udviklingen i arbejdskraftreserven



Figuren viser:

- Arbejdskraftreserven er faldet med 6% i alt i Brønderslev fra december 2009 til december 2010. Til sammenligning har der i Nordjylland været et fald på 3%, mens der på landsplan har været en stigning på 6%. Udviklingen i klyngen varierer fra et fald på 16% i Billund til en stigning på 30% i Halsnæs.
- Faldet i antal a-dagpengemodtagere i arbejdskraftreserven i Brønderslev kommune på 3% er lidt større end i Nordjylland som helhed, hvor faldet var på 2%. På landsplan er antallet af a-dagpengemodtagere i arbejdskraftreserven steget med 11%. I klyngen varierer udviklingen i arbejdskraftreserven for a-dagpengemodtagere fra et fald på 13% i Jammerbugt til en stigning på 47% i Halsnæs.
- Brønderslev har det seneste år haft et fald i antal kontant- og starthjælpsmodtagere i arbejdskraftreserven på 24%. I samme periode er antallet også faldet i Nordjylland og landet som helhed, dog kun med henholdsvis 3% og 6%. I klyngen varierer udviklingen fra et fald i Billund på 56% til en stigning i Jammerbugt på 29%.

Beskæftigelsesministeriets mål 2 – Sygedagpengeforløb over 26 uger

Mål 2: Styrket indsats for at nedbringe sygefraværet.

Sammenfatning af analysen af Jobcenter Brønderslevs resultater vedr. mål 2:

- Brønderslev havde i december 2010 278 sygedagpengeforløb over 26 uger.
- Brønderslevs andel af sygedagpengeforløb over 26 uger i forhold til alle sygedagpengeforløb er 27%. Brønderslev har sammen med Tønder den højeste andel af sygedagpengeforløb over 26 uger i forhold til alle sygedagpengeforløb i alt i klyngen.
- Brønderslev har haft et fald på 4% fra december 2009 til december 2010. I Nordjylland og i resten af landet har man haft et fald på henholdsvis 10% og 4%.

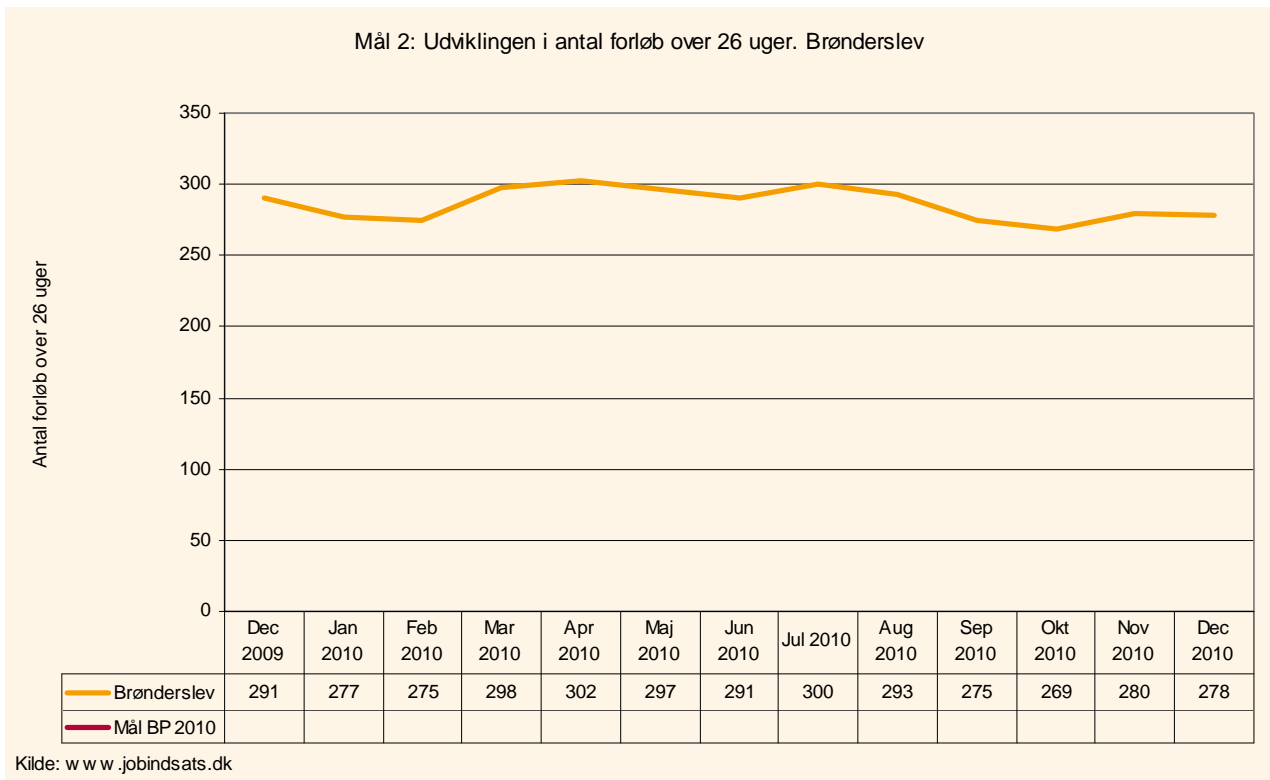
Forslag til emner der kan drøftes på opfølgingsmødet:

- Jobcentret har tidligere oplyst at der har manglet ressourcer på sygedagpengeområdet men at afdelingen ved årsskiftet skulle være oppe på fulde omdrejninger igen. Hvilke forventninger har jobcentret til udviklingen på sygedagpengeområdet i 2011?
- Hvordan arbejder jobcentret med forebyggelse og den aktive indsats over for sygemeldte borgere?

Opsamling på drøftelserne om sygedagpengeforløb over 26 uger.

- Jobcentret har hyret et konsulentfirma til at gennemgå alle sager mellem 14-52 uger samt sager over 52 uger. Deloitte skal efter gennemgangen af sagerne give individuel sparring til sagsbehandlerne. Projektet startede i januar 2011 og forventes afsluttet omkring sommerferien. Forventningen er, at sagsbehandlerne fremover bliver bedre til at håndtere sygedagpengesagerne og få en bedre styring af sagerne. Det vil sige, at få indhentet papirerne hurtigere og sikre progression i sagerne fra hver gang, der er kontakt med den sygemeldte.
- Der er meget fokus på at forbedre indsatsen på sygedagpengeområdet. Det betyder at der ikke p.t. er så meget fokus på den forebyggende indsats. Men det skal der fokus på fremover.

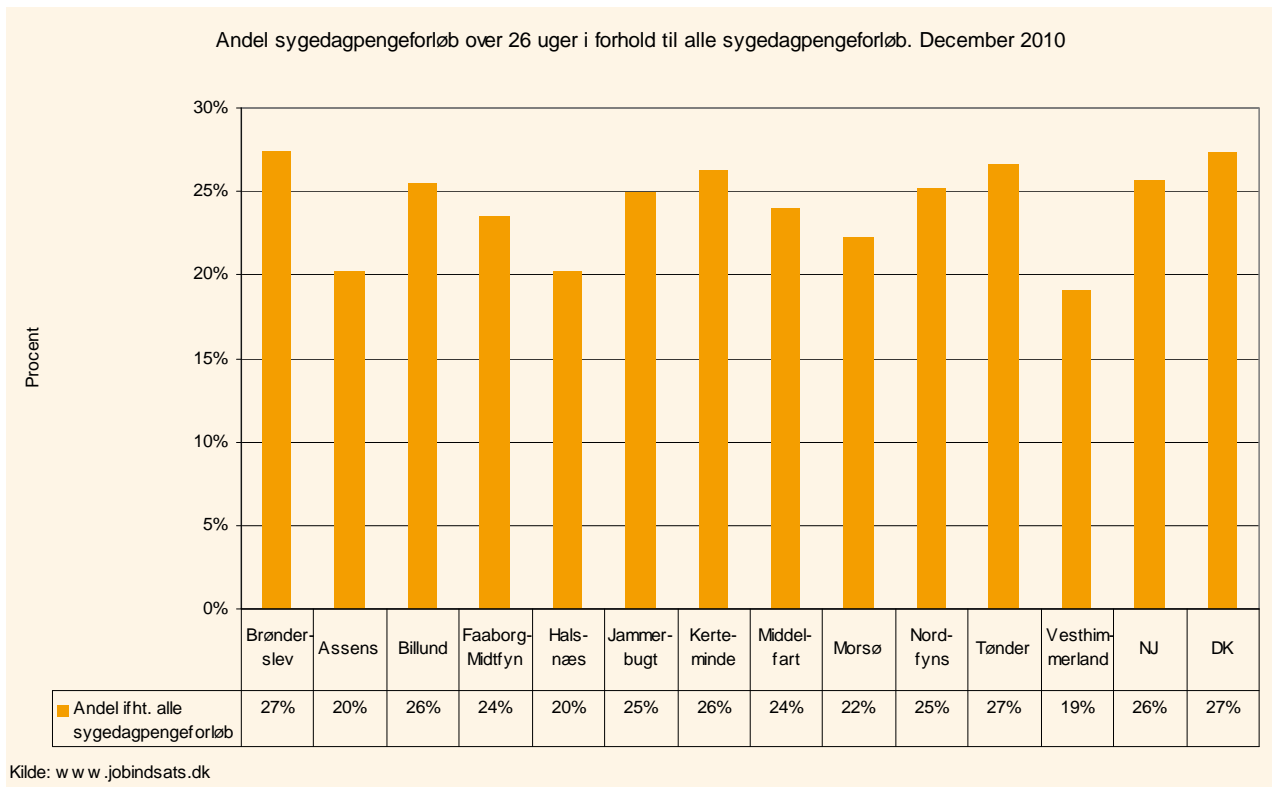
1: Sygedagpengeforløb over 26 uger



Figuren viser:

- Brønderslev havde i december 2010 278 sygedagpengeforløb over 26 uger. Der er ikke i jobcenterets beskæftigelsesplan 2010 et specifikt niveaumål på antal sygedagpengeforløb over 26 uger i december 2010.
- Antallet af sygedagpengeforløb over 26 uger har det seneste år lagt nogenlunde stabilt lige under de 300 forløb.

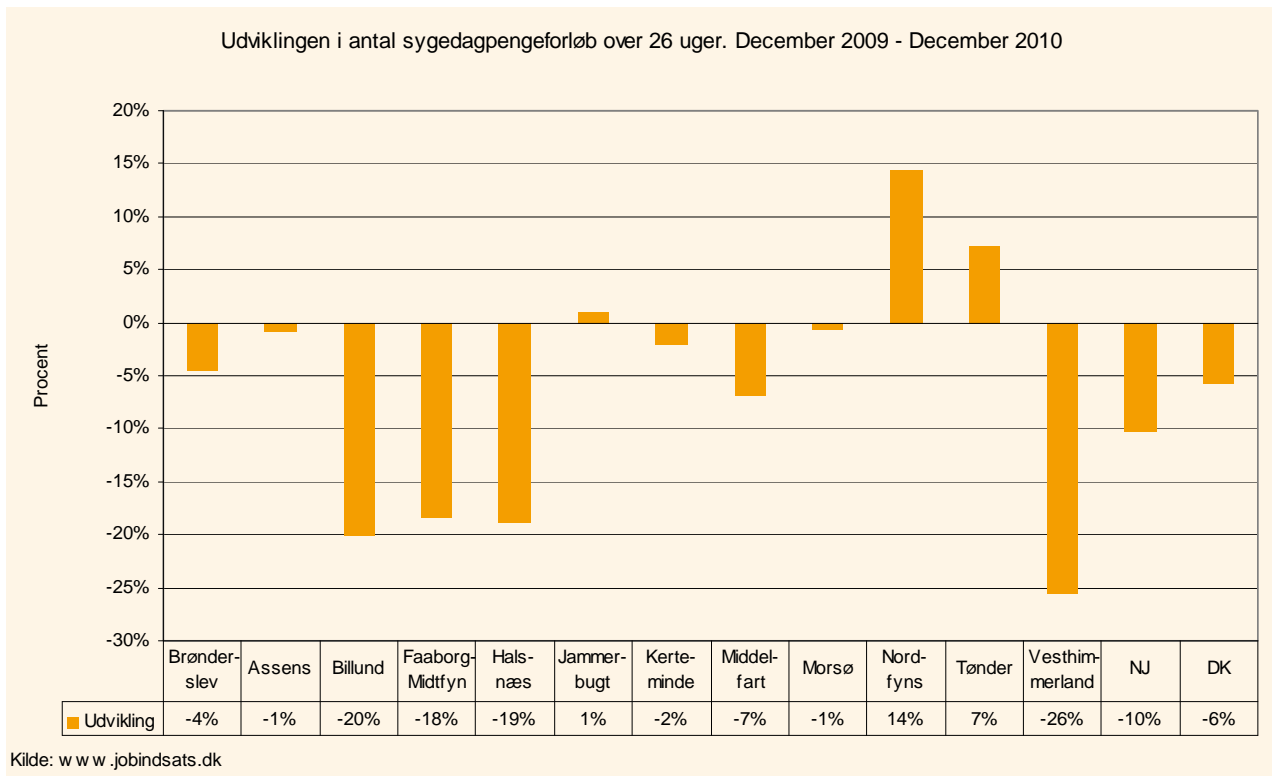
2: Andel forløb over 26 uger i forhold til alle sygedagpengeforløb



Figuren viser:

- Brønderslevs andel af sygedagpengeforløb over 26 uger i forhold til alle sygedagpengeforløb er 27%. Brønderslev har, sammen med Tønder, den højeste andel af sygedagpengeforløb over 26 uger i forhold til alle sygedagpengeforløb i klyngen. I Nordjylland og resten af landet er andelen henholdsvis 26% og 27%.
- I klyngen varierer andelen mellem 19% i Vesthimmerland til de 27% i Brønderslev og Tønder.

3: Udviklingen i antal sygedagpengeforløb over 26 uger



Figuren viser:

- Brønderslev har haft et fald på 4% fra december 2009 til december 2010. I Nordjylland og i resten af landet har man haft et fald på henholdsvis 10% og 6%.
- I klyngen varierer udviklingen fra en stigning på 14% i Nordfyns til et fald på hele 26% i Vesthimmerland.

Beskæftigelsesministeriets mål 3 – Ungeindsatsen

Mål 3: Styrket indsats for at få unge kontanthjælps-, starthjælps-, introduktionsydelses- og dagpengemodtagere i arbejde eller i uddannelse.²

Sammenfatning af analysen af Jobcenter Brønderslevs resultater vedr. mål 3.

- I december 2010 var der 481 unge under 30 år på kontanthjælp, starthjælp, introduktionsydelse og dagpenge i Brønderslev kommune.
- I december 2010 var der 70 unge kontanthjælpsmodtagere under 30 år matchet 1, dvs. jobklar. 155 personer er matchet 2 og vurderes dermed indsatsklar, og 67 unge er matchet 3 og er dermed midlertidig passiv.
- Fra december 2009 til december 2010 har der været et samlet fald på 1% i antal unge ledige i målgruppen i Brønderslev. Det dækker over et fald i unge a-dagpengemodtagere og en stigning i unge kontanthjælpsmodtagere m.v.

Forslag til emner der kan drøftes på opfølgingsmødet:

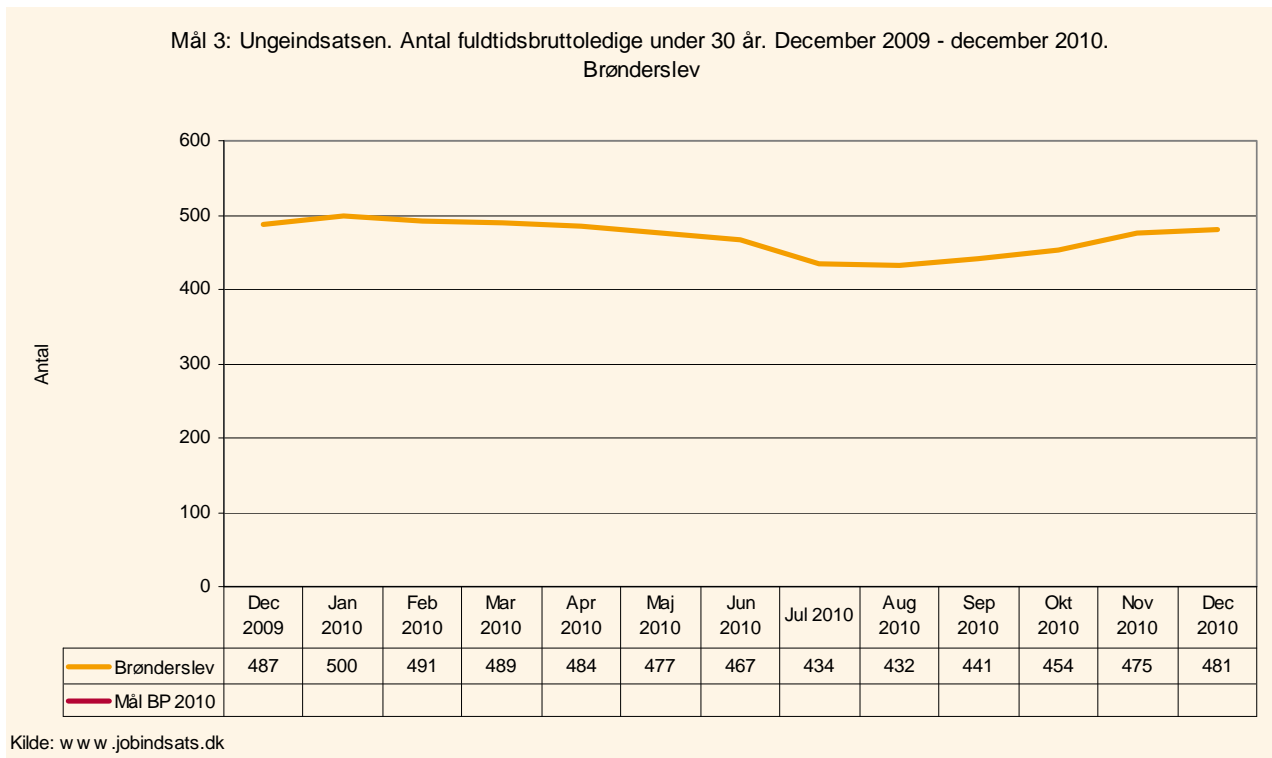
- I mange jobcentre hører vi, at man oplever store problemer med tilgang af unge ledige med problemer ud over ledighed. Hvordan vurderer jobcentret udviklingen i de unge kontanthjælpsmodtagere i Brønderslev?
- På sidste møde fortalte jobcentret om ansættelsen af to konsulenter, der har ansvaret for ungeområdet. Hvordan inddrages de konkret i indsatsen for de unge?
- Hvor langt er kommunen med at få udarbejdet en fælles ungestrategi?
- Hvor ser jobcenteret den største udfordring på ungeområdet?

Opsamling på drøftelserne om ungeindsatsen

- Der er forholdsvis mange misbrugere blandt ungegruppen i Brønderslev. Samarbejdet med Distriktpsychiatrien i Brønderslev er kendetegnet ved at være godt. Men der er behov for at styrke samarbejdet med Socialpsychiatrien.
- Der arbejdes på at få udarbejdet en fælles ungestrategi i kommunen. Der er dog en stor udfordring i forhold til at få forvaltningerne til at arbejde på tværs. Alle forvaltninger og enheder er dog enige i, at der skal en fælles indsats til, så der arbejdes forsat på højtryk for at få udarbejdet en fælles ungestrategi.

² Definition: Målet og målingen omfatter antal fuldtidsbruttoledige kontanthjælps-, starthjælps-, introduktionsydelses- og dagpengemodtagere under 30 år. Bruttoledige betyder at målingen omfatter såvel ledige som aktiverede. Målingen omfatter ledige i alle tre matchkategorier.

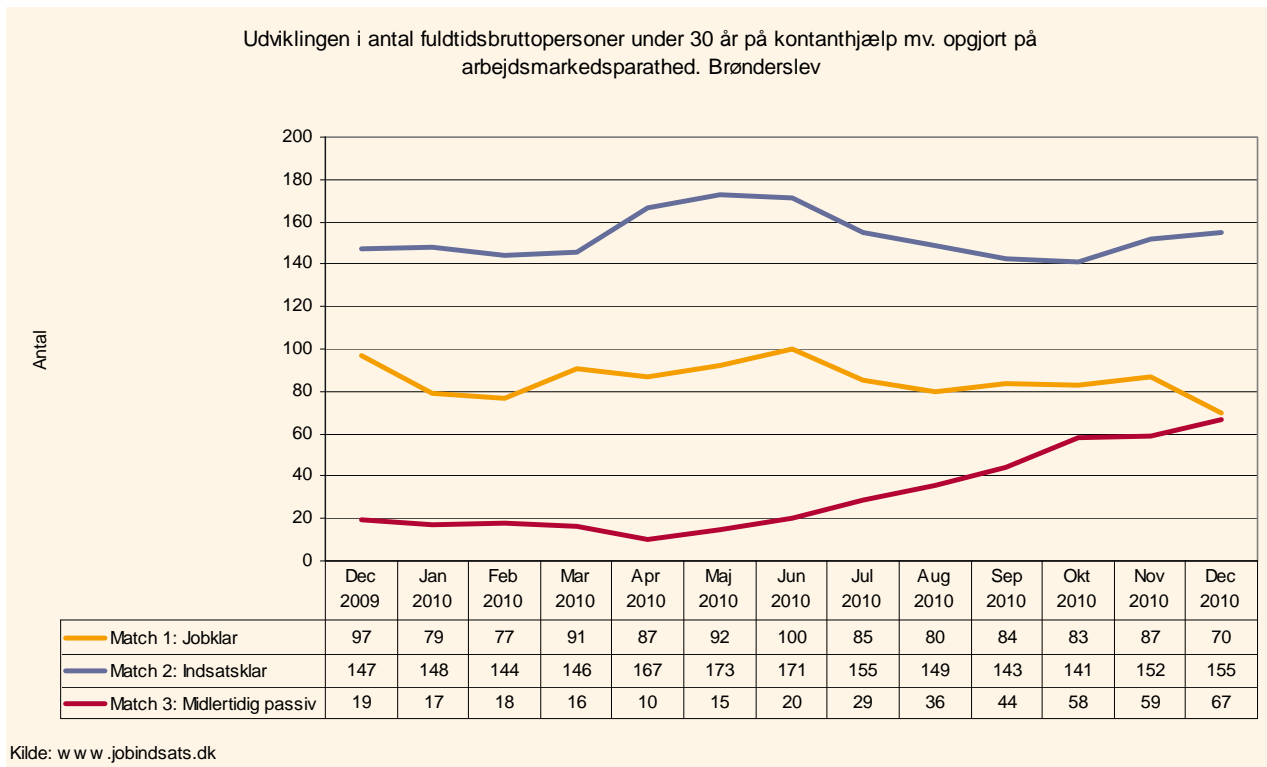
1. Ungeindsatsen og målet



Figuren viser:

- Jobcenteret har ikke i beskæftigelsesplan 2010 et konkret niveaumål i forhold til antallet af unge ledige under 30 år. I december 2010 var der 481 unge under 30 år på kontanthjælp, starthjælp, introduktionsydelse og a-dagpenge i Brønderslev kommune.
- Antallet af unge i målgruppen faldt frem til august 2010, hvor antallet var nede på 432 unge. Siden har antallet af unge i målgruppen været stigende.

2: Unge ledige kontanthjælps- og starthjælpsmodtagere opgjort på matchkategori



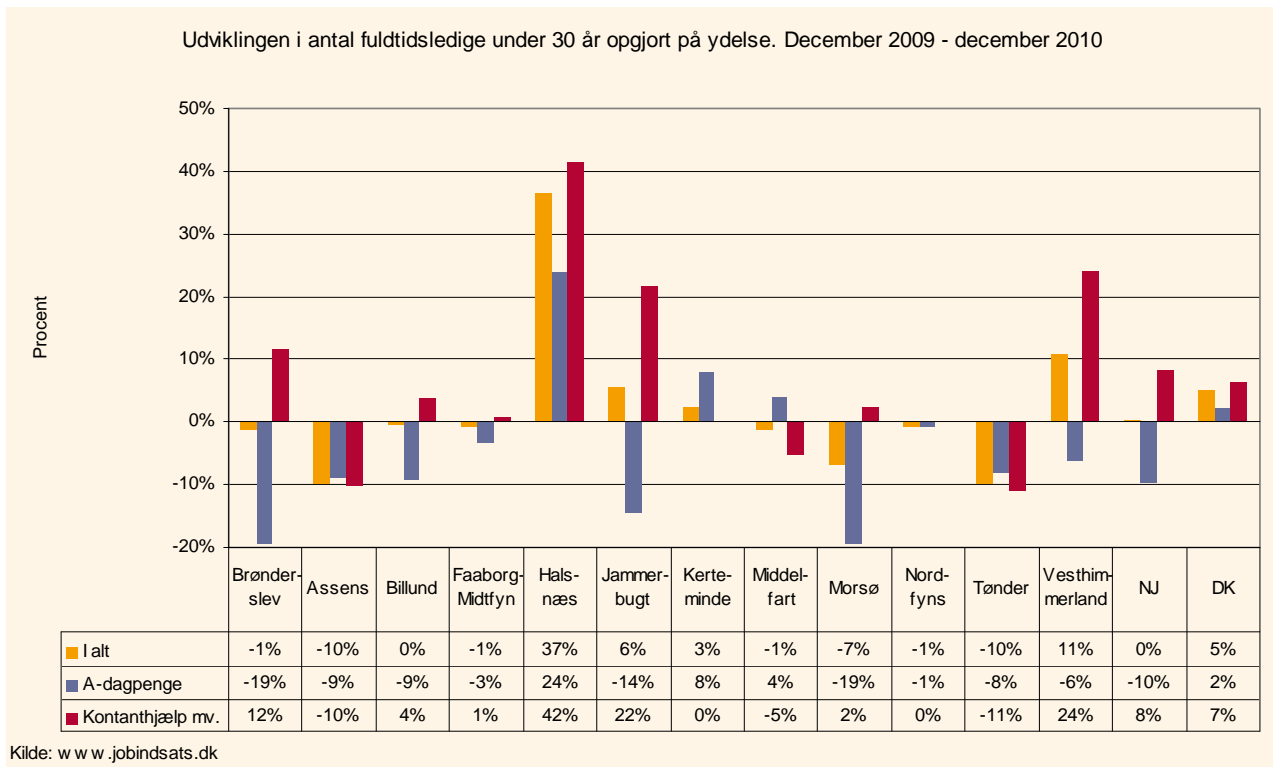
NB: bemærk at figuren viser unge kontant- og starthjælpsmodtagere, unge på introduktionsydelse er ikke medtaget i figuren, da disse ikke skal matchkategoriseres.

Figuren viser:

- I december 2010 var der 70 unge kontanthjælpsmodtagere mv. under 30 år matchet 1, dvs. jobklar. 155 personer er matchet 2 og vurderes dermed indsatsklar, og 67 unge er matchet 3 og er dermed midlertidig passiv.³
- Hvor antallet af jobklare unge har været faldende, har antallet af indsatsklare unge og unge vurderet midlertidig passive i Brønderslev de seneste måneder været stigende. Særligt bekymrende er udviklingen i antallet af unge midlertidig passive, der er steget fra 10 personer i april 2010 til hele 67 personer i december 2010. I december 2010 var der således stort set lige så mange unge kontanthjælpsmodtagere m.v., der vurderes at have så store problemer ud over ledighed, at de ikke kan deltage i et beskæftigelsesrettet tilbud, som der er unge på kontanthjælp m.v., der vurderes jobklare.

³ Beskæftigelsesregionen har kontaktet jobcentret for validiteten af matchindplaceringen af de unge på kontanthjælp. Det viser sig, at jobcentrets interne opgørelse baseret på Workbase viser en anden fordeling, end de der er overført til jobindsats.dk. Der pågår derfor p.t. et udredningsarbejde mellem jobcentret og AMS for at komme nærmere problemstillingen.

3: Udviklingen i unge ydelsesmodtagere under 30 år



Figuren viser:

- Fra december 2009 til december 2010 har der været et samlet fald på 1% i antal unge ledige i målgruppen i Brønderslev. I klyngen varierer udviklingen i antallet af unge fra et fald på 10% i Assens og Tønder til en stigning på 37% i Halsnæs.
- Antallet af unge på a-dagpenge er faldet med 19% i Brønderslev. Til sammenligning har der i samme periode været et fald på 10% i Nordjylland, mens der i landet som helhed har været en stigning på 2%. I klyngen varierer udviklingen fra et fald i Brønderslev og på Morsø på 19% til en stigning på 24% i Halsnæs.
- Antallet af unge på kontanthjælp mv. er steget med 12% i Brønderslev. I regionen og i resten af landet er der sket en stigning på henholdsvis 8% og 7%. I klyngen har Tønder haft et fald på 11%, hvorimod Halsnæs har den største stigning med 42%.

Personer i aktivering⁴

Beskæftigelsesministeren har i sommeren 2010 sat ekstra fokus på jobcentrenes aktivering af borgere på offentlig forsørgelse.

Med langtidsledighedspakken samt de nye refusionsregler er der desuden kommet særligt fokus på jobcentrenes anvendelse af virksomhedsrettede tilbud i aktiveringsindsatsen.

I dette afsnit sættes der derfor fokus på omfanget af aktivering for a-dagpenge, kontant- og start-hjælpsmodtagere samt hvilke tilbud der oftest benyttes til aktivering.

Sammenfatning af analyse af personer i aktivering:

- I Brønderslev er antallet af fuldtidspersoner i aktivering steget gennem det seneste år, fra 392 fuldtidsaktiverede i december 2009 til 499 i december 2010.
- A-dagpengemodtagere deltager i højere grad i et virksomhedsrettet tilbud end både jobklare og indsatsklare kontanthjælpsmodtagere.
- A-dagpengemodtagerne er oftest i et offentligt løntilskudsjob, mens kontanthjælpsmodtagerne i højere grad er i vejlednings- og opkvalificeringsforløb samt virksomhedspraktik.

Forslag til emner der kan drøftes på opfølgingsmødet:

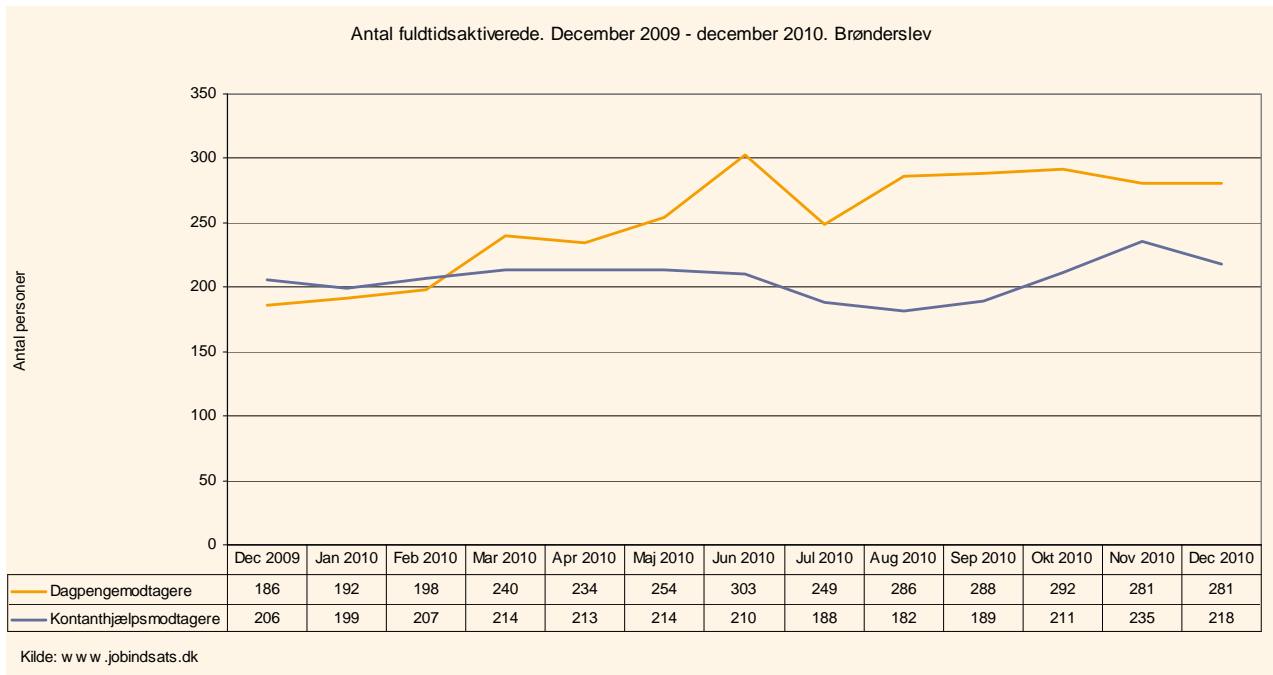
- Hvordan tilrettelægger jobcenteret den virksomhedsrettede aktivering?
- Hvad betyder refusionsomlægningen for jobcenterets aktivering?

Opsamling på drøftelserne om aktiveringsindsatsen

- Der er p.t. 9 konsulenter og 1 administrativ ansat i Virksomhedsservice i Brønderslev. De har kontakten til virksomheden for alle målgrupper i jobcentret.
- Offentligt løntilskud anvendes i stor omfang i Brønderslev, men der er fortsat et potentiale. Udfordringen er p.t., at en del af de kommunale arbejdspladser afskediger, så tillidsmændene er skeptiske. MEN politikerne har meldt ud, at pladserne skal bruges. Der er ca. 150 pladser til rådighed, hvor ca. de 100 pladser løbende er besat.
- Der arbejdes p.t. på at etablere et virksomhedscenter inden for det grønne område. Virksomhedscentrene anvendes primært til kontanthjælpsmodtagerne.

⁴ Fuldtidsaktiverede personer er beregnet som antal uger, hver enkelt person har været aktiveret inden for den valgte periode divideret med det antal uger, som hele perioden dækker. Hvis man har valgt perioden ét år – og dermed 52 uger – og en person har deltaget i aktivering i 26 uger inden for den valgte periode, vil personen tælle med som en halv person i opgørelsen af antal fuldtidsaktiverede.

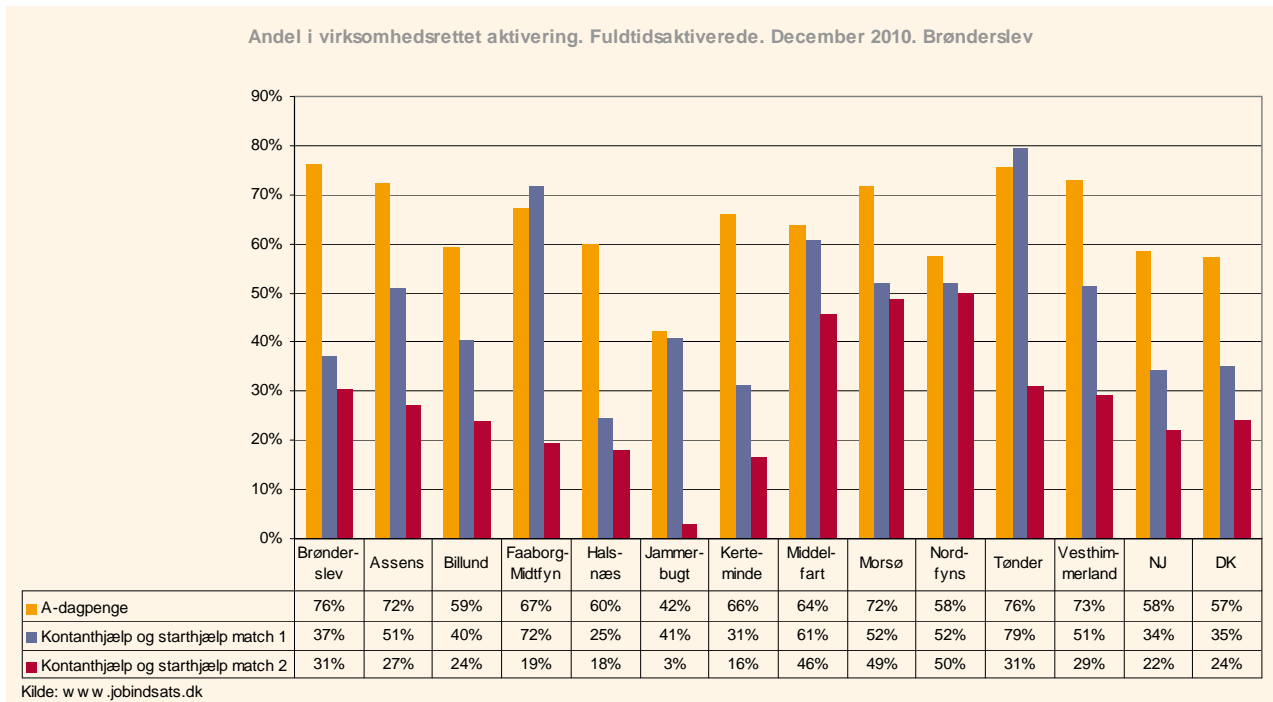
1: Udvikling i fuldtidsaktiverede personer



Figuren viser:

- I Brønderslev er antallet af fuldtidsaktiverede steget gennem det seneste år, fra 392 fuldtidsaktiverede i december 2009 til 499 i december 2010.
- Stigning skyldes primært at antallet af a-dagpengemodtagere i aktivering er steget. Hvor der i december 2009 var 186 fuldtidspersoner i aktivering i Brønderslev, var antallet steget til 281 fuldtidspersoner i december 2010.

2: Virksomhedsrettet aktivering⁵



Figuren viser:

- Generelt deltager a-dagpengemodtagere i Brønderslev i højere grad i et virksomhedsrettet tilbud, end det gør sig gældende for både jobklare og indsatsklare kontant- og starthjælpsmodtagere. Det samme gør sig gældende i både Nordjylland og på landsplan.
- Af de fuldtidsaktiverede a-dagpengemodtagere i Brønderslev deltager 76% i et virksomhedsrettet tilbud. Andelen i Nordjylland er 58% og på landsplan 57%. Andelen i de sammenlignelige jobcentre varierer fra 42% i Jammerbugt til de 76% i Brønderslev og Tønder.
- Af de fuldtidsaktiverede jobklare kontanthjælpsmodtagere i Brønderslev deltager 37% i et virksomhedsrettet tilbud. Andelen i Nordjylland er 34% og på landsplan 35%. Andelen i de sammenlignelige jobcentre varierer fra 25% i Halsnæs til hele 79% i Tønder.
- Af de fuldtidsaktiverede indsatsklare kontanthjælpsmodtagere i Brønderslev deltager 31% i et virksomhedsrettet tilbud. Andelen i Nordjylland er på 22% og på landsplan 24%. Andelen i klyngen varierer fra kun 3% i Jammerbugt til hele 50% i Nordfyns.

⁵ I opgørelsen af de virksomhedsrettede tilbud indgår privat og offentlig løntilskud samt virksomhedspraktik.

Antal fuldtidsaktiverede fordelt på virksomhedsrettede tilbud

	December 2010		
	A-dagpenge	Kontant-og starthjælp Match 1	Kontant-og starthjælp Match 2
Privat ansættelse med løntilskud	45	1	5
Offentlig ansættelse med løntilskud	106	0	0
Virksomhedspraktik	63	22	42
Øvrig aktivering	67	39	107
Antal aktiverede i alt	281	62	154

Kilde: www.jobindsats.dk

Tabel viser:

- Hvor a-dagpengemodtagerne i høj grad aktiveres i et offentligt løntilskudsplads bliver både jobklare og indsatsklare kontanthjælpsmodtagere oftest aktiveret i et vejlednings- og opkvalificeringsforløb efterfulgt af virksomhedspraktik.
- Jo tættere de ledige er på arbejdsmarkedet, des oftere deltager de i et virksomhedsrettet tilbud. 76% af de fuldtidsaktiverede a-dagpengemodtagere deltager således i et virksomhedsrettet tilbud, mens andelen for de jobklare kontant- og starthjælpsmodtagere er 37%, og for de indsatsklare kontant- og starthjælpsmodtagere er det 31%.