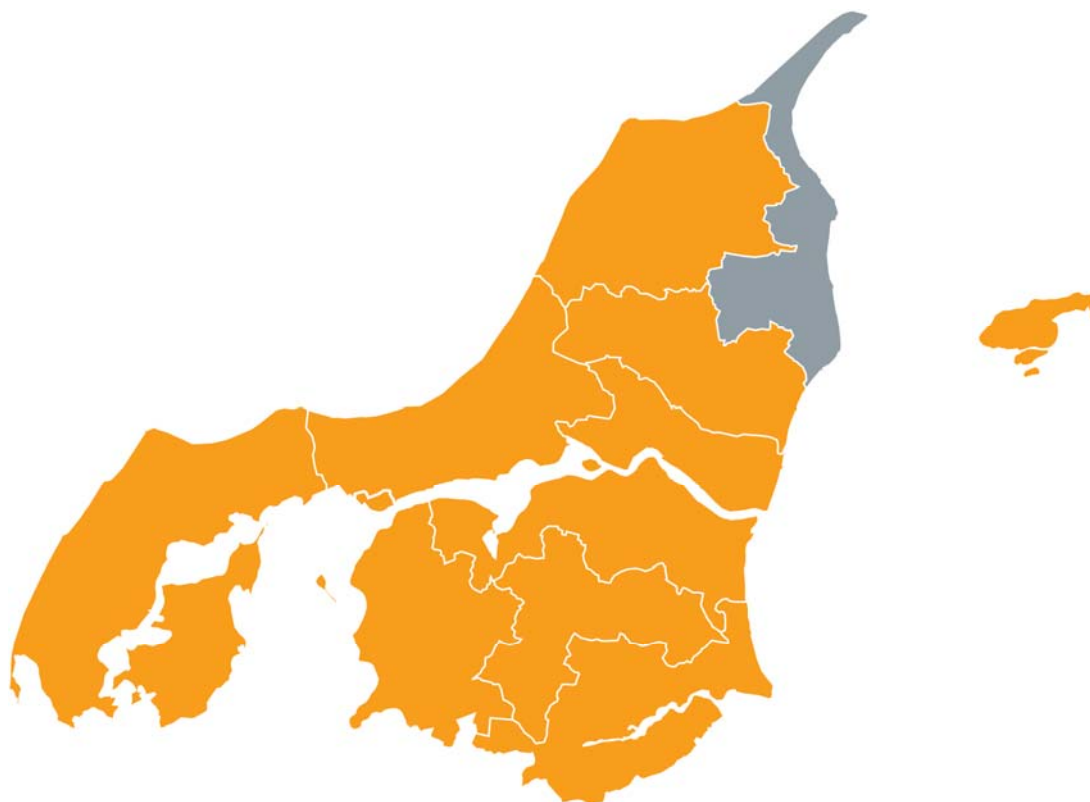


OPFØLGNINGSRAPPORT

Frederikshavn

Marts 2011



**BESKÆFTIGELSESREGION
NORDJYLLAND**

Indledning

Beskæftigelsesregion Nordjylland følger løbende op på resultaterne af jobcentrenes indsats. Dette gøres som udgangspunkt kvartalsvis. I denne rapport følges op på følgende:

Målgrupperne for beskæftigelsesindsatsen	3
Beskæftigelsesministerens mål 1 – Arbejdskraftreserven.....	5
Beskæftigelsesministeriets mål 2 – Sygedagpengeforløb over 26 uger	9
Beskæftigelsesministeriets mål 3 – Ungeindsatsen.....	13
Den aktive beskæftigelsesindsats.....	17

Opfølgingsrapporten indeholder altså resultater af jobcenterets indsats i forhold til ministerens mål og den aktive beskæftigelsesindsats. Desuden gives indledningsvist et overblik over jobcenterets målgrupper.

Hvert afsnit indledes med en opsamling af resultaterne. I de kvartaler, hvor Beskæftigelsesregionen afholder individuelle dialogmøder med jobcentrene, rejses der i forlængelse af opsamlingen nogle spørgsmål, som Beskæftigelsesregionen foreslår drøftet på dialogmødet. Opfølgningen afsluttes med, at kommentarer og oplysninger fra jobcenteret samt de konklusioner opfølgingsmødet munder ud i, skrives ind under hvert emne.

I hvert afsnit indgår nogle faste figurer og/eller tabeller. Hvis analysen peger på nogle særlige udfordringer udbygges afsnittet for at få dette belyst.

Opfølgingsrapporten er udelukkende baseret på data fra www.jobindsats.dk.

Opfølgingsrapporterne udarbejdes umiddelbart inden opfølgingsmødet. På den måde sikres, at det er de mest opdaterede tal, der danner grundlag for dialogen med jobcentrene. I opfølgingsrapporten indgår data for jobcenteret, den sammenlignelige klynge, Nordjylland samt landstal.

God læselyst.

Målgrupperne for beskæftigelsesindsatsen

Indledningsvis et overblik over antallet af personer, der modtager offentlig forsørgelse i Jobcenter Frederikshavn.

Jobcentrene skal varetage indsatsen for alle ydelsesgrupper. I det følgende gives en oversigt over, hvor stor jobcentrets målgruppe er.

Det skal bemærkes, at målingerne for både dagpengemodtagere og kontant- og starthjælpsmodtagere viser antallet af fuldtidsbruttoledige, dvs. både ledige og aktiverede fuldtidspersoner. Dette gøres for at give et samlet overblik over antallet af personer, der modtager disse ydelser. Indsatsen for både ledige og aktiverede er jobcenterets opgave.

Oversigten omfatter også førtidspensionister og personer ansat i fleksjob. Det skyldes, at jobcenteret fortsat er ansvarlig for opfølgningen i forhold til personer ansat i fleksjob, mens antallet af førtidspensionister er inddraget for at fastholde fokus på, om antallet af førtidspensionister henholdsvis stiger og falder. Det er væsentligt, at jobcentrene til stadighed har fokus på, hvor mange borgere, der mister tilknytningen til arbejdsmarkedet.

Sammenfatning af analysen af den samlede målgruppe for beskæftigelsesindsatsen i Jobcenter Frederikshavn:

- I december 2010 modtog i alt 7.824 personer, svarende til 19,3% af befolkningen i Frederikshavn kommune, en forsørgelsesydelse.
- Det samlede antal af personer, der modtager en forsørgelsesydelse, er faldet med 3,8%. I samme periode har der været et fald i Nordjylland på 1,4%.
- Faldet i Frederikshavn kommune skyldes især en markant nedgang i antallet af personer på arbejdsløshedsdagpenge.

Forslag til emner, der kan drøftes på opfølgingsmødet:

- Hvilke jobcenteraktiviteter har været medvirkende til det faldende antal på a-dagpenge?
- Er det beskæftigelsesfremgang i bestemte brancher, som især har påvirket faldet i ledigheden?
- Hvor stor betydning forventes det, at beskæring i den offentlige sektor får for den samlede beskæftigelse og dermed også for ledighedsudviklingen?

Opsamling på dialogen mellem jobcentret og Beskæftigelsesregionen

Jobcentret fremhævede, at der var en række faktorer, som var baggrunden for det faldende ledighedstal for de forsikrede. Udviklingen i konjunkturerne i de seneste måneder er en del af forklaringen. Dertil kommer, at en række personer pendler ud af regionen for at få arbejde. Der er ikke noget overblik over de brancher, hvor der især har været vækst.

Opfølgingsrapport Frederikshavn

Beskæftigelsesregionen(BR) kunne supplere med, at DREAM-kørsler for de afskedigede i 2009 fra MAN og Martin viser, at de faglærte mænd fra MAN i større udstrækning end de ikke-faglærte kvinder fra Martin er kommet i beskæftigelse. Omkring 1/3 af de afskedigede fra Martin er i gang med uddannelse på VEU-godtgørelse og tæller ikke med som ledige. BR orienterede om, at der er gang i udarbejdelse af en delrapport om afskedigelserne, og at den vil blive drøftet på et styre-gruppemøde i løbet af foråret.

I forhold til den offentlige sektor var det jobcenterets vurdering, at der ikke umiddelbart var udsigt til en større afskedigelsesrunde i kommunen, men at der løbende vil blive nedgang i antal ansatte i forhold til ændringer i opgaverne. Det gælder f.eks. i forhold til øget brug af IT-selvbetjening.

Det faldende tal for revalidering forklarede jobcentret med, at der på landsplan var truffet en række principielle afgørelser, der gjorde, at færre havde mulighed for at komme ind under denne ordning. Der var ligeledes en drøftelse af udviklingen i antallet på fleksjob og ledighedsydelse.

- Oversigt:

Oversigt over offentlige forsørgelsesydelse - Frederikshavn							
	dec-09		dec-10		Udvikling	Nordjylland	
	Fuldtids personer	Pct. af befolkning (16-66 år)	Fuldtids personer	Pct. af befolkning (16-66 år)		Fuldtids personer Pct.	Pct. af befolkning (16-66 år)
A-dagpenge	1.951	4,8	1.634	4,0	-16,2%	4,0	-6,1%
Kontant- og starthjælp	1.123	2,7	1.125	2,8	0,2%	2,8	5,2%
Introduktionsydelse	28	0,1	30	0,1	7,1%	0,1	11,2%
Revalidering	162	0,4	106	0,3	-34,6%	0,4	-6,8%
Forrevalidering	31	0,1	19	0,0	-38,7%	0,1	-13,5%
Sygedagpenge	1.192	2,9	1.148	2,8	-3,7%	2,6	-8,0%
Ledighedsydelse	233	0,6	243	0,6	4,3%	0,5	5,7%
Fleksjob	624	1,5	643	1,6	3,0%	1,6	1,3%
Førtidspension	2.789	6,8	2.876	7,1	3,1%	6,8	0,8%
Ydelsesgrupper i alt	8.133	19,9	7.824	19,3	-3,8%	18,9	-1,4%
Uden førtidspension	5.344	13,1	4.948	12,2	-7,4%	12,1	-2,7%

Kilde: www.jobindsats.dk

Tabellen viser:

- I december 2010 modtog i alt 7.824 personer, svarende til 19,3% af befolkningen i Frederikshavn kommune en forsørgelsesydelse. Det er på niveau med tallet for Nordjylland.
- Det samlede antal af personer, der modtager en forsørgelsesydelse, er faldet med 3,8% på et år. I samme periode har der i Nordjylland været et fald på 1,4%.
- Faldet i Frederikshavn kommune skyldes især en markant nedgang i antallet af personer på A-dagpenge, men revalidering (især), forrevalidering og sygedagpengeområdet bidrager også.

Beskæftigelsesministerens mål 1 – Arbejdskraftreserven¹

Mål 1: Styrket indsats for at virksomhederne får den arbejdskraft, de har behov for.

Sammenfatning af analysen af Jobcenter Frederikshavn resultater vedr. mål 1:

- I december 2010 var der 695 personer i arbejdskraftreserven i Frederikshavn kommune. Det er væsentligt under målene i beskæftigelsesplanen, der handlede om at tallet i december 2010 skulle være lavere end tallet i december 2009, hvor det var 939.
- 29% af de ledighedsberørte i Frederikshavn kommune var i december 2010 i arbejdskraftreserven.
- Arbejdskraftreserven er faldet med 26% fra december 2009 til december 2010. Tallene for a-dagpengepersoner og personer på kontant- og starthjælp er på samme niveau.

Forslag til emner der kan drøftes på opfølgingsmødet:

- Jobcentret har modtaget midler fra FVU-puljen i 2011. Hvordan ser jobcentret på brugen af denne bevilling?
- Hvilken vurdering er der af udviklingen i arbejdskraftreserven?

Opsamling på dialogen mellem jobcentret og Beskæftigelsesregionen

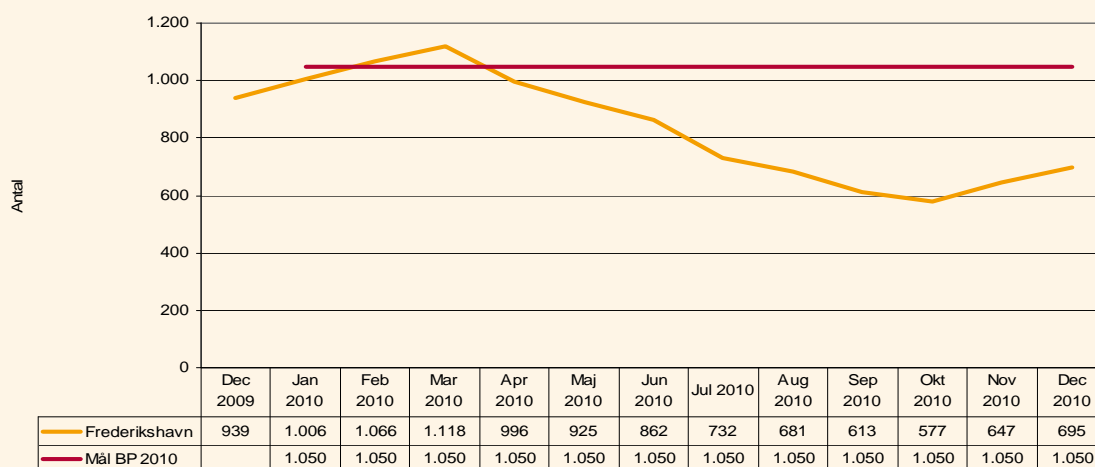
Med to måneder som undtagelsen har jobcenteret hele året været under sit måltal i beskæftigelsesplanen. Her spiller det generelle fald i ledigheden for de forsikrede den største rolle. Rettigheden for de forsikrede er høj. Det gælder dog ikke for personer, omfattet af de intensive tilbud, hvor opgørelsen for december viser, at 102 ud af 114 mangler tilbud. En del af forklaringen er it-teknisk, men jobcenteret er opmærksom på, at der skal mere fokus på denne opgave. Jobcenterets vurdering af udviklingen i arbejdsstyrken svarer til den, der er nævnt under gennemgangen af målgrupperne.

Med hensyn til brug af midler fra FVU-puljen er status, at jobcenteret er ved at indgå aftaler med AOF. Måske skal danskkurserne suppleres med andre emner, f.eks. it. BR vil arbejde på et temaarrangement om brugen af FVU-kurser i aktiveringen.

¹ Arbejdskraftreserven består af arbejdsparate dagpengemodtagere samt kontant- og starthjælpsmodtagere, der har haft 3 måneders sammenhængende ledighed.

Opfølgingsrapport Frederikshavn

Mål 1: Antal personer i arbejdskraftreserven sammenholdt med beskæftigelsesplanens mål.
December 2009 - december 2010. Frederikshavn



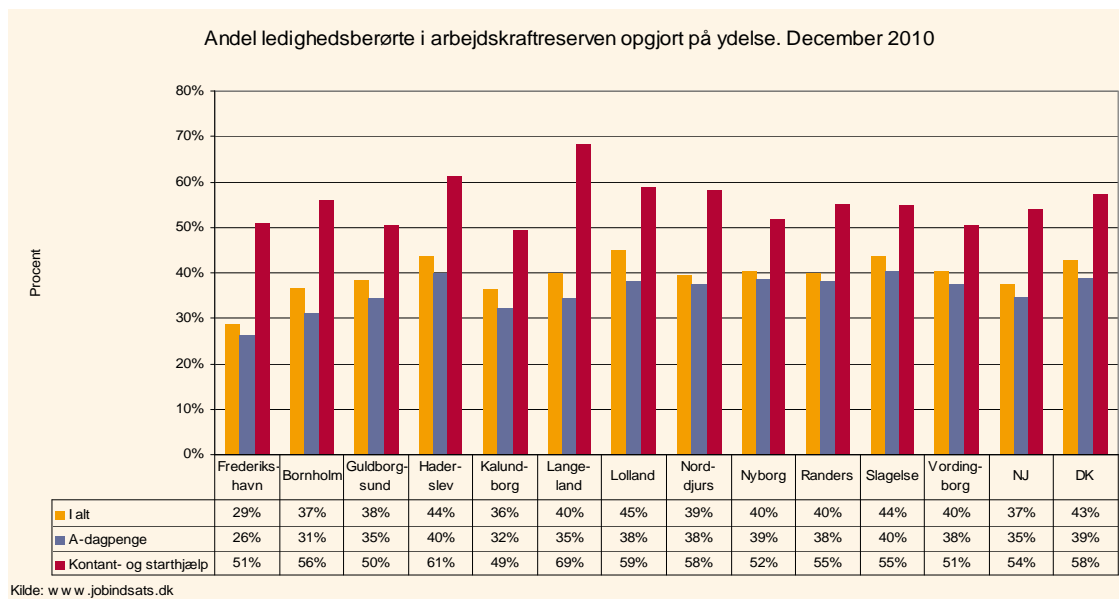
Kilde: www.jobindsats.dk

Arbejdskraftreserven og målet

Figuren viser:

- I december 2010 var der 695 personer i arbejdskraftreserven i Frederikshavn kommune.
- Arbejdskraftreserven er faldet fra marts 2010 til oktober 2010, hvor arbejdskraftreserven var nede på 577 person. Fra oktober 2010 til december 2010 er antallet igen steget. Antallet i december 2010 ligger dog langt under antallet i december 2009.
- Af jobcenterets beskæftigelsesplan 2010 fremgår, at jobcenteret har som mål, at antallet af ledige i arbejdskraftreserven ultimo 2010 ikke overstiger niveauet fra december 2009. Der var i december 2009 939 personer i arbejdskraftreserven i Frederikshavn. Med 695 personer i arbejdskraftreserven i december 2010 er målet i Beskæftigelsesplanen dermed opfyldt ved udgangen af 2010.

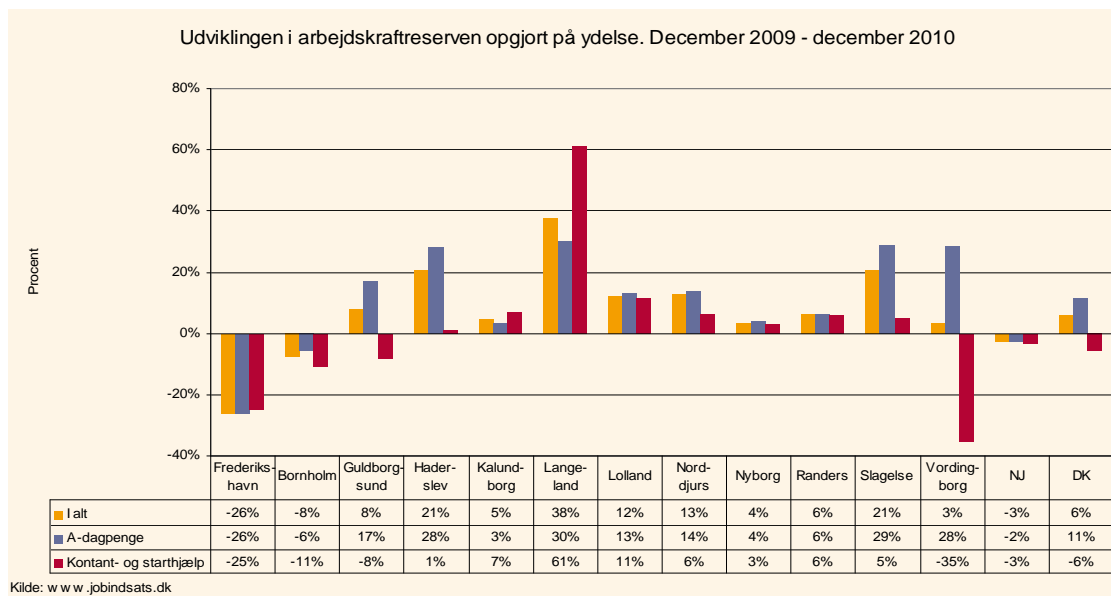
2. Arbejdskraftreservens andel af de ledighedsberørte



Figuren viser:

- 29 % af de ledighedsberørte i Frederikshavn kommune var i december 2010 i arbejdskraftreserven. Andelen ligger klart lavere end niveauet for Nordjylland og på landsplan. I klyngen er de 29% det laveste tal, mens det højeste findes på Lolland med 45%.
- 26% af de ledighedsberørte dagpengemodtagere i december 2010 var i arbejdskraftreserven. Her ligger Frederikshavn igen under niveauet for Nordjylland, 35%, og landet som helhed, hvor andelen var 39%. I klyngen spænder andelen fra 26% i Frederikshavn til 40% i Haderslev og Slagelse.
- 51% af de ledighedsberørte kontant- og starthjælpsmodtagere var i december 2010 i arbejdskraftreserven. Frederikshavn ligger her under andelen for Nordjylland og landet som helhed. Andelen i klyngen varierer fra 49% i Kalundborg til 61% på Langeland.

3: Udviklingen i arbejdskraftreserven



Tabellen viser:

- Arbejdskraftreserven er faldet med 26% fra december 2009 til december 2010. I Nordjylland har der været et fald på 3%, mens der på landsplan har været en stigning på 6%.
- I de sammenlignelige jobcentre varierer udviklingen fra faldet på 26% i Frederikshavn til stigningen på 38% på Langeland.
- Faldet for a-dagpengemodtagere og kontant- og starthjælpsmodtagere i arbejdskraftreserven i er næsten identisk i Frederikshavn kommune.

Beskæftigelsesministeriets mål 2 – Sygedagpengeforløb over 26 uger

Mål 2: Styrket indsats for at nedbringe sygefraværet.

Sammenfatning af analysen af Jobcenter Frederikshavn resultater vedr. mål 2:

- I december 2010 var der 452 personer med et sygedagpengeforløb over 26 uger i Frederikshavn kommune. Målet ifølge beskæftigelsesplanen på 480 er således nået.
- Antallet af sygedagpengeforløb over 26 uger har siden maj 2010 været faldende – med en enkelt afvigelse.
- Frederikshavns andel af sygedagpengeforløb over 26 uger i forhold til alle sygedagpengeforløb er 25%.
- Frederikshavn har haft en stigning på 3% i de længerevarende sygedagpengeforløb fra december 2009 til december 2010. I Nordjylland som helhed har der været et fald på 10% og i hele landet på 6%.

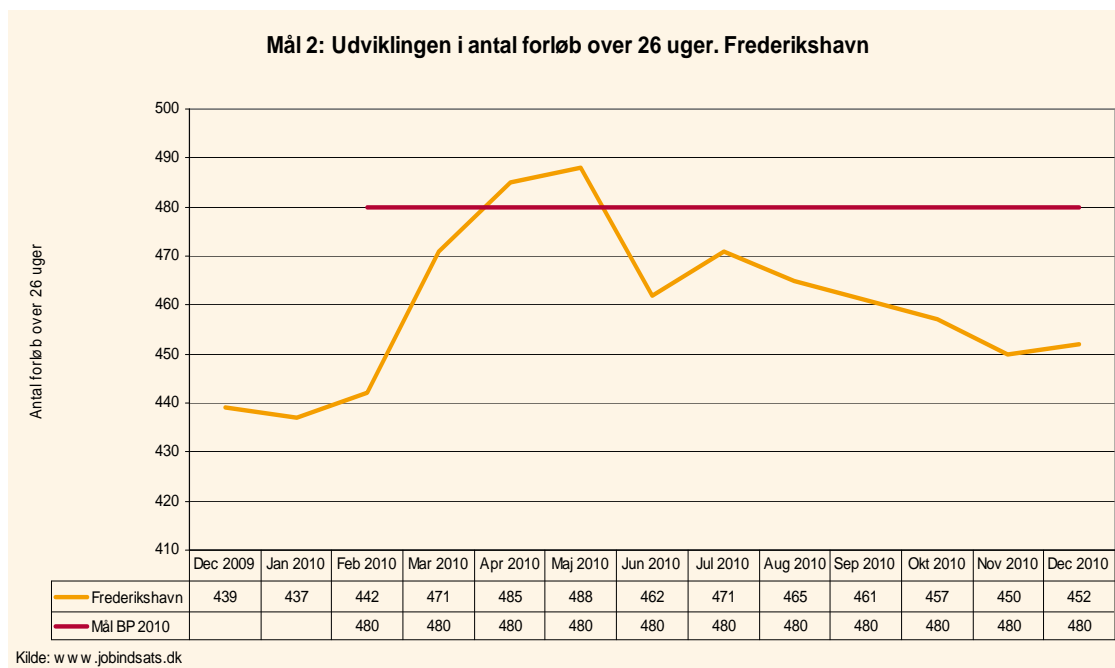
Forslag til emner der kan drøftes på opfølgingsmødet:

- Der er 3% flere sygedagpengeforløb i december 2010 end i december 2009, mens der i Nordjylland er et fald på 10%. Hvad er forklaringen på, at Frederikshavn ikke holder trit med den nordjyske udvikling?
- Hvordan er udsigten for udviklingen i sygedagpengeforløbene i de kommende måneder?

Opsamling på dialogen mellem jobcentret og Beskæftigelsesregionen

Jobcenteret vurderer, at det er et øget fokus på området, der har bidraget til et faldende antal sygedagpengemodtagere. I dette arbejde spiller et samarbejde med anden aktør en stor rolle. I den senere tid er der et stigende antal tilmeldte på sygedagpenge. I det omfang, at der er tale om ledige på dagpenge, kan det forklare en del af faldet i ledigheden.

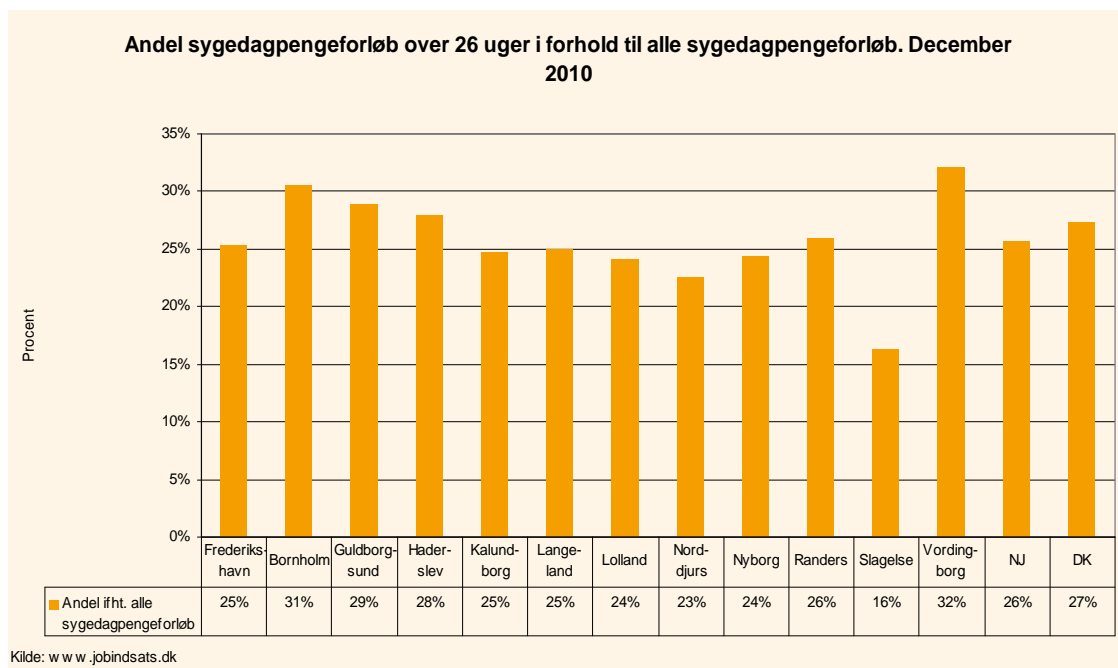
- 1: Sygedagpengeforløb over 26 uger



Figuren viser:

- I december 2010 var der 452 personer med et sygedagpengeforløb over 26 uger i Frederikshavn kommune.
- Antallet af sygedagpengeforløb over 26 uger lå ret konstant igennem hele perioden med maj 2010 som det højeste tal, 488 og januar 2010 som det laveste med 437. Den overordnede tendens fra maj og året ud er et fald – selvom juli gav et lille brud på den tendens.
- I beskæftigelsesplan 2010 er målet, at antallet af sygedagpengeforløb over 26 uger ikke må overstige 480 ved udgangen af 2010. I december 2010 var der 452 sygedagpengeforløb over 26 uger. Målet er således nået.

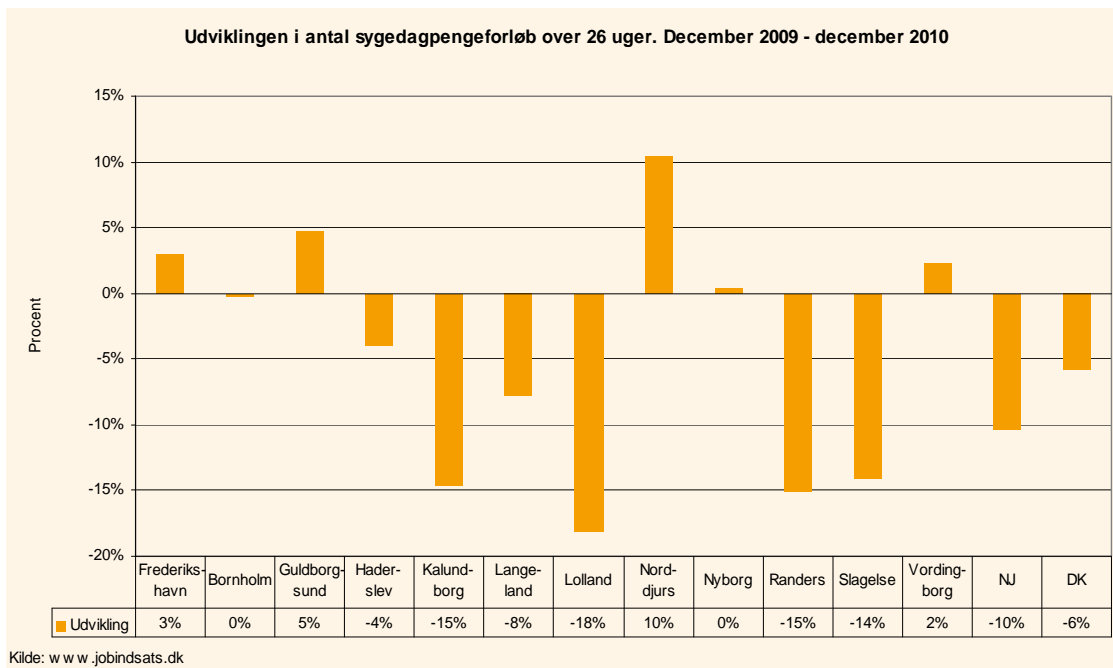
2: Andel forløb over 26 uger i forhold til alle sygedagpengeforløb



Figuren viser:

- Frederikshavns andel af sygedagpengeforløb over 26 uger i forhold til alle sygedagpengeforløb er 25%.
- Andelen er på niveau med andelen i Nordjylland og på landsplan.
- I klyngen varierer andelen fra 16% i Slagelse til 24% på Lolland.

3: Udviklingen i antal sygedagpengeforløb over 26 uger



Figuren viser:

- Frederikshavn har haft en stigning på 3% i sygedagpengeforløb over 26 uger fra december 2009 til december 2010. Nordjylland har haft et fald på 10% og hele landet et på 6%.
- I klyngen varierer tallene fra et fald på 18% på Lolland til en stigning på 10% i Guldborgsund.

Beskæftigelsesministeriets mål 3 – Ungeindsatsen

Mål 3: Styrket indsats for at få unge kontanthjælps-, starthjælps-, introduktionsydelses- og dagpengemodtagere i arbejde eller i uddannelse.²

Sammenfatning af analysen af Jobcenter Frederikshavns resultater vedr. mål 3.

- Antallet af unge ledige i målgruppen har siden sommeren 2010 ligget lige omkring 700 personer. Frederikshavn har opfyldt sin egen målsætning på ungeområdet i beskæftigelsesplanen for 2010, 948, ved at have 740 ledige i december 2010.
- I Frederikshavn er der 124 unge kontanthjælpsmodtagere der vurderes jobklare, 297 vurderes indsatsklare og 30 vurderes midlertidig passive og til ikke at kunne deltage i et beskæftigelsesrettet tilbud.
- Fra december 2009 til december 2010 er antallet af unge i målgruppen faldet med 10%. Det dækker over et fald på 23% i antal unge på a-dagpenge og et uændret antal unge på de kommunale ydelser.

Forslag til emner der kan drøftes på opfølgingsmødet:

- Hvad er de største udfordringer på ungeområdet – målgrupper/aldersgrupper m.v.?
- Har jobcentret foretaget organisatoriske ændringer på ungeområdet for at øge effektiviteten i arbejdet?

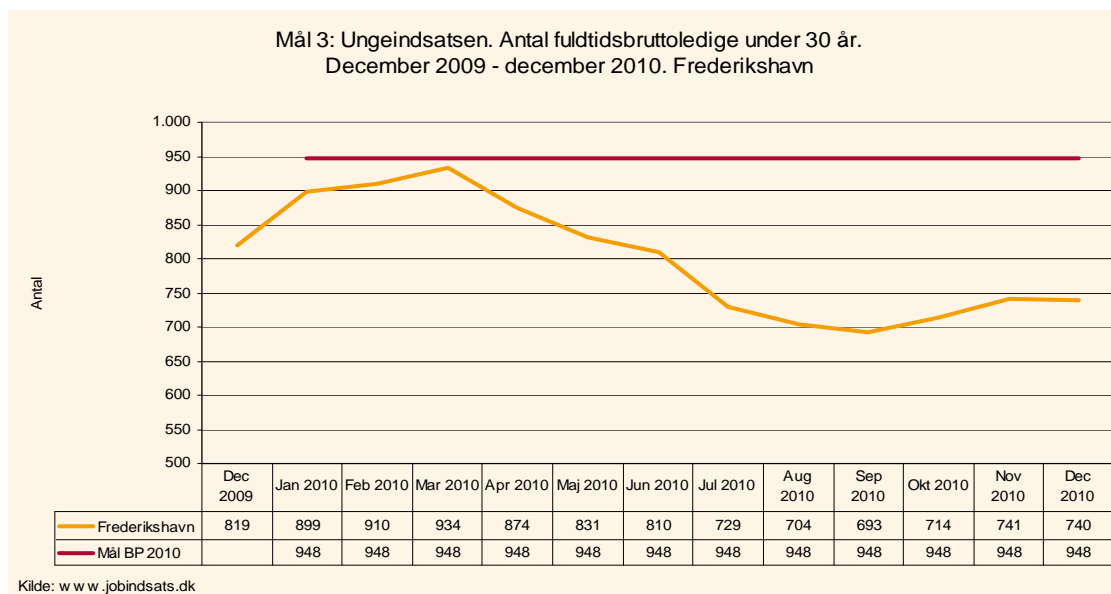
Opsamling på dialogen mellem jobcentret og Beskæftigelsesregionen

I modsætning til de fleste andre jobcentre har Frederikshavn flere indsatsklare end jobklare. En af forklaringerne er, at en del er blevet ommatchet, altså er rykket ned. En tidligere fejl med at placere gravide i Match 3 er blevet rettet, hvilket har medført, at flere er flyttet op i Match 1 og 2. Det trækker altså i modsat retning og skaber flere jobklare.

Jobcentret oplever et stigende antal unge med andre problemer end ledigheden, altså især misbrugsproblemer og psykiske problemer. Her er der for få muligheder for at tilbyde psykologhjælp til afklaring tidligt i forløbet, da denne ydelse skal købes "ude i byen". Jobcenteret vil overveje, hvordan psykologer kan tilknyttes direkte til jobcenteret for at understøtte jobcentermedarbejdernes arbejde med de unge.

² Definition: Målet og målingen omfatter antal fuldtidsbruttoledige kontanthjælps-, starthjælps-, introduktionsydelses- og dagpengemodtagere under 30 år. Bruttoledige betyder at målingen omfatter såvel ledige som aktiverede. Målingen omfatter både de arbejdsmarkedssparate og de ikke-arbejdsmarkedssparate.

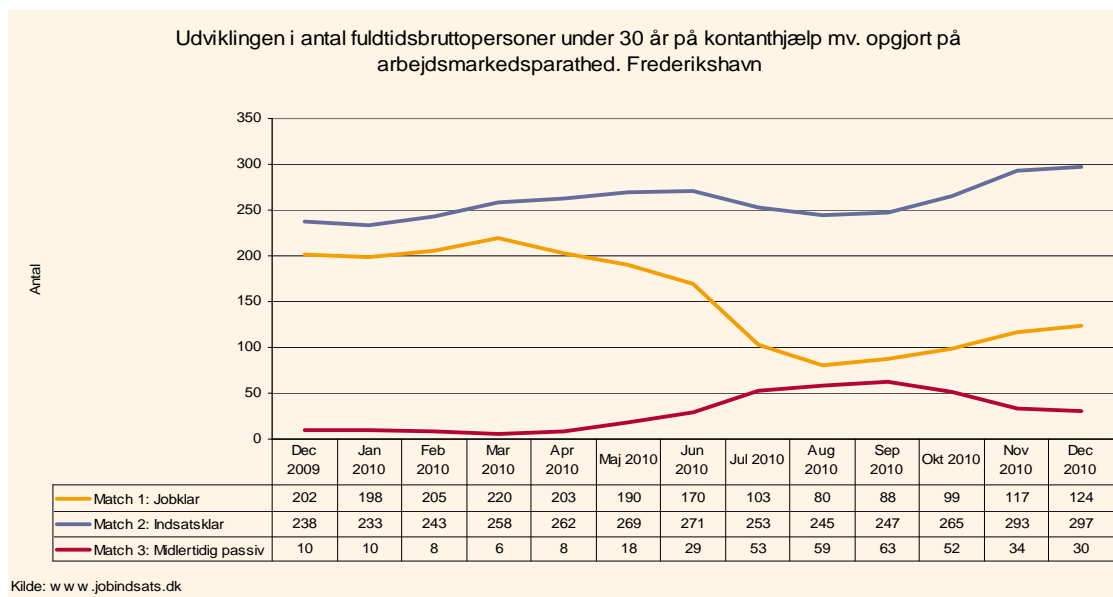
- 1. Ungeindsatsen og målet



Figuren viser:

- Målet for beskæftigelsesplan 2010 hedder 948 i december 2010. Dette tal har kommunen været under igennem hele 2010.
- Der har været et fald i antallet af unge ledige i målgruppen fra marts 2010 og frem til september 2010, hvor antallet var nede på 693 unge ledige. Fra oktober til december har der igen været en lille stigning, og i december 2010 var der 740 unge ledige i målgruppen i Frederikshavn kommune.

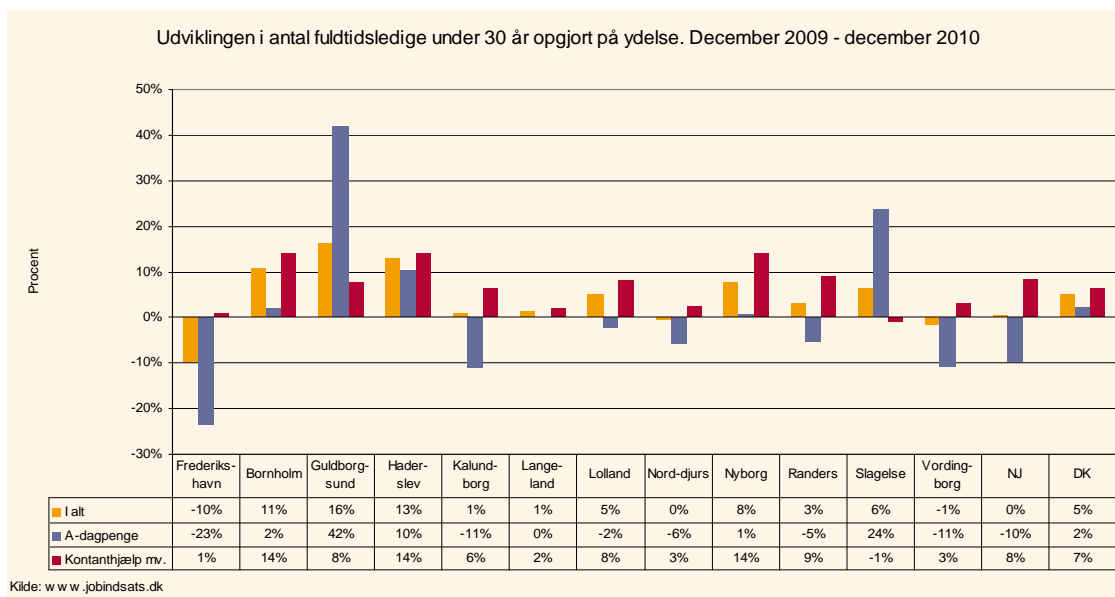
2: Unge ledige og arbejdsmarkedspartied



Figuren viser:

- Der er flere unge, der vurderes indsatsklare i Frederikshavn, end unge, der vurderes umiddelbart jobklare. I december 2010 var der 297 indsatsklare unge og 124 jobklare unge.
- Efter en periode med faldende antal jobklare og indsatsklare unge i Frederikshavn kommune er antallet steget de seneste måneder af 2010.
- Antallet af unge vurderet midlertidige passive og dermed ikke vurderes at kunne deltage i et aktivt tilbud efter LAB-loven, steg markant fra maj 2010 og frem til september 2010, hvor det toppede med 63 personer. Herefter er antallet igen faldet, så det i december 2010 er nede på 30 personer.

3: Udviklingen i unge ydelsesmodtagere under 30 år



Figuren viser:

- Fra december 2009 til december 2010 er antallet af unge i målgruppen faldet med 10%, mens Nordjylland er uændret, og hele landet har en stigning på 5%.
- Udviklingen i klyngen varierer fra faldet på 10% i Frederikshavn til en stigning på 16% i Guldborgsund.
- Antallet af unge på a-dagpenge er faldet med 23% i Frederikshavn. I klyngen varierer udviklingen i de unge a-dagpengemodtagere fra dette fald til en stigning på 42% i Guldborgsund.
- Stigningen for de unge kontanthjælpsmodtagere er på 1% i Frederikshavn. Her er der også stor forskel på udviklingen i de enkelte jobcentre i klyngen. Slagelse haft et fald på 1%, og tre kommuner en stigning på 14%.

Personer i aktivering³

Beskæftigelsesministeren har i sommeren 2010 sat ekstra fokus på jobcentrenes aktivering af borgere på offentlig forsørgelse.

Med langtidsledighedspakken samt de nye refusionsregler er der desuden kommet særligt fokus på jobcentrenes anvendelse af virksomhedsrettede tilbud i aktiveringsindsatsen.

I dette afsnit sættes der derfor fokus på omfanget af aktivering for a-dagpenge, kontant- og start-hjælpsmodtagere samt hvilke tilbud der oftest benyttes til aktivering.

Sammenfatning af analyse af personer i aktivering:

- I Frederikshavn er antallet af fuldtidspersoner i aktivering faldet gennem det seneste år. Det gælder primært for dagpengemodtagere, mens ændringen for kontanthjælpsmodtagere er beskedent.
- Af de virksomhedsrettede tilbud deltager a-dagpengemodtagerne og Match 1 i høj grad i løntilskudsjob, mens indsatsklare kontanthjælpsmodtagere (Match 2) primært aktiveres i en virksomhedspraktik

Forslag til emner der kan drøftes på opfølgingsmødet:

- Hvordan tilrettelægger jobcenteret den virksomhedsrettede aktivering?
- Hvad betyder refusionsomlægningen for jobcenterets aktivering?
- Hvordan går arbejdet med at øge antallet af virksomhedscentre?

Opsamling på dialogen mellem jobcentret og Beskæftigelsesregionen

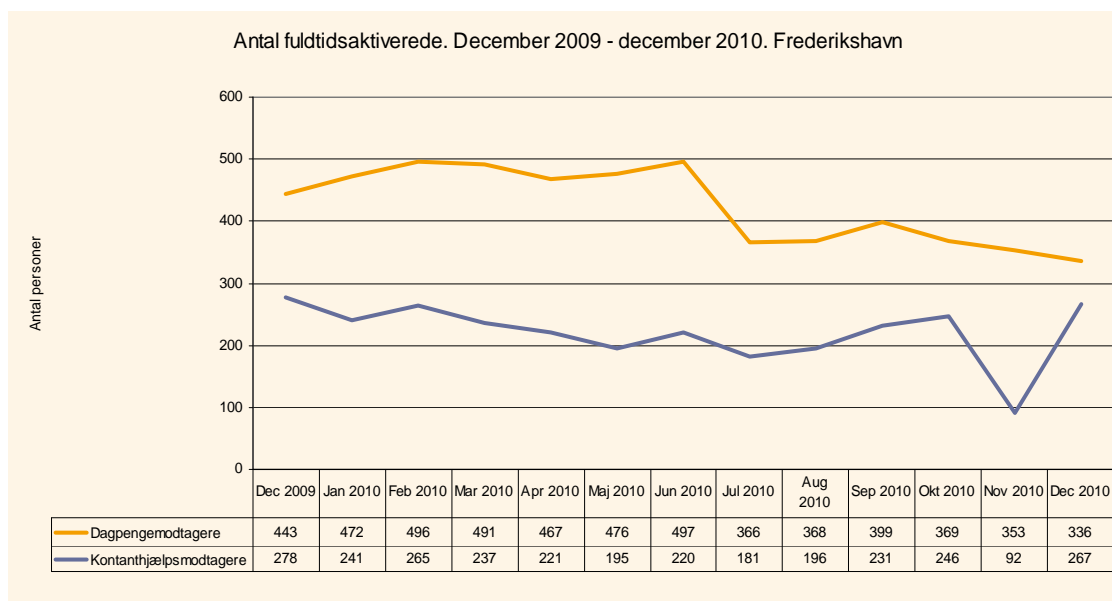
Jobcenteret står over en stor aktiveringsopgave, idet der skal findes et stort antal praktikpladser og løntilskudspladser, hvis jobcenterets mål i planlægningen skal nås. Opgaven vanskeliggøres af, at en række medarbejdere, der hidtil har arbejdet i projektafdelingen med fokus på den enkelte ledige, nu skal have udadvendte funktioner i forhold til at skaffe pladser i de private og de offentlige virksomheder. Dette skift forudsætter ændringer i kompetencer og holdninger, hvad jobcenteret overvejer den bedste metode til.

³ Fuldtidsaktiverede personer er beregnet som antal uger, hver enkelt person har været aktiveret inden for den valgte periode divideret med det antal uger, som hele perioden dækker. Hvis man har valgt perioden ét år – og dermed 52 uger – og en person har deltaget i aktivering i 26 uger inden for den valgte periode, vil personen tælle med som en halv person i opgørelsen af antal fuldtidsaktiverede.

Jobcenteret arbejder på at etablere flere jobrotationsprojekter, idet de er til gavn for både virksomheden og den ledige. Der er gode eksempler inden for det offentlige område, men endnu ikke i private virksomheder.

Også etablering af virksomhedscentre arbejdes der videre med, også de store centre. Jobcenteret forventer at nå målet i virksomhedscenterkampagnen. BR understregede, at det var vigtigt at være opmærksom på reglerne for etablering af virksomhedscentre, så der ikke etableres centre, som ligger meget tæt på de klassiske, kommunale beskæftigelsesprojekter.

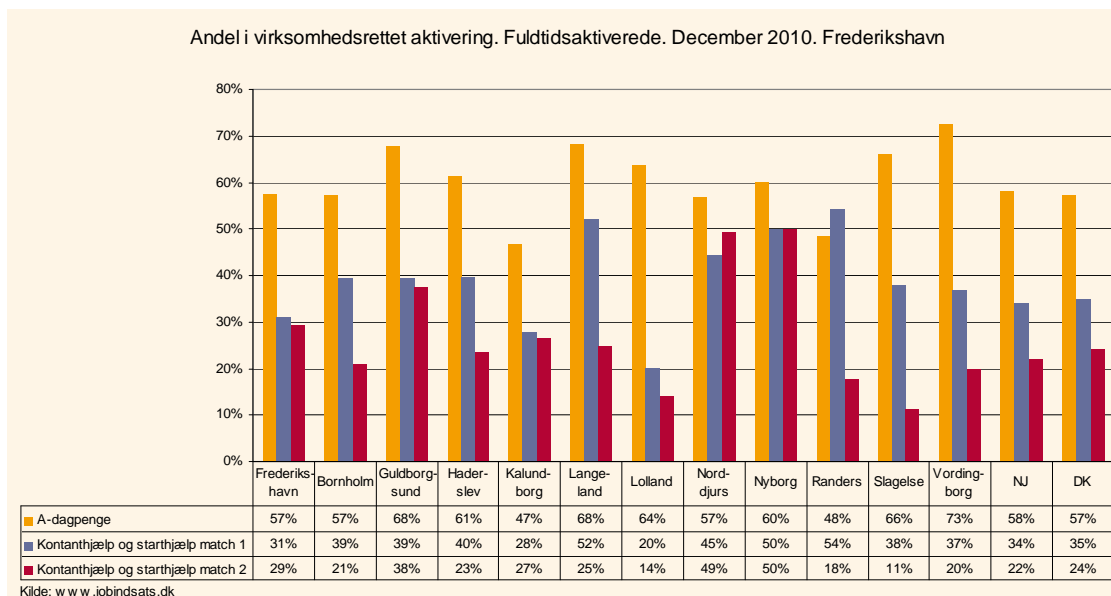
1. Udviklingen i antal fuldtidsaktiverede personer.



Figuren viser:

- I Frederikshavn er antallet af fuldtidspersoner i aktivering faldet gennem det seneste år. Hvor der var 443 dagpengemodtagere i december 2009, så var tallet i december 2010 336. Faldet i ledigheden afspejler sig altså i aktiveringstallet.
- Fra december 2009 og frem til december 2010 er der et beskedent fald i antallet af fuldtidsaktiverede på kontant- og starthjælp. Fra 278 fuldtidsaktiverede i december 2009 til 267 fuldtidsaktiverede i december 2010. Der er et overraskende lavt tal i november 2010.

2: Virksomhedsrettet aktivering⁴



Figuren viser:

- Generelt deltager a-dagpengemodtagere i højere grad i et virksomhedsrettet tilbud end både de jobklare og indsatsklare kontant- og starthjælpsmodtagere. Sådan er det også i Frederikshavn.
- Af de fuldtidsaktiverede a-dagpengemodtagere i Frederikshavn deltager 57% i et virksomhedsrettet tilbud. Andelen i Nordjylland er 58% og i hele landet 57%. Andelen i klyngen varierer fra 47% i Kalundborg til 73% i Vordingborg.
- Af de fuldtidsaktiverede jobklare kontanthjælpsmodtagere i Frederikshavn deltager 31% i et virksomhedsrettet tilbud. Andelen i Nordjylland er 34% og i hele landet 35%. Andelen i klyngen varierer fra 20% på Lolland til 54% i Randers.
- Af de fuldtidsaktiverede indsatsklare kontanthjælpsmodtagere i Frederikshavn deltager 29% i et virksomhedsrettet tilbud. Andelen i Nordjylland er 22% og i hele landet 24%. Andelen i klyngen varierer fra 11% i Slagelse til hele 49% i Norddjurs.

⁴ I opgørelsen af de virksomhedsrettede tilbud indgår privat og offentlig løntilskud samt virksomhedspraktik.

Antal fuldtidsaktiverede fordelt på virksomhedsrettede tilbud

	December 2010		
	A-dagpenge	Kontant-og starthjælp Match 1	Kontant-og start-hjælp Match 2
Privat ansættelse med løntilskud	39	10	6
Offentlig ansættelse med løntilskud	110	16	0
Virksomhedspraktik	44	6	40
Øvrig aktivering	143	71	111
Antal aktiverede i alt	336	103	157

Kilde: www.jobindsats.dk

Tabellen viser:

- Af de virksomhedsrettede tilbud deltager a-dagpengemodtagerne og Match 1 i høj grad i løntilskudsjob, mens indsatsklare kontanthjælpsmodtagere (Match 2) primært aktiveres i en virksomhedspraktik.