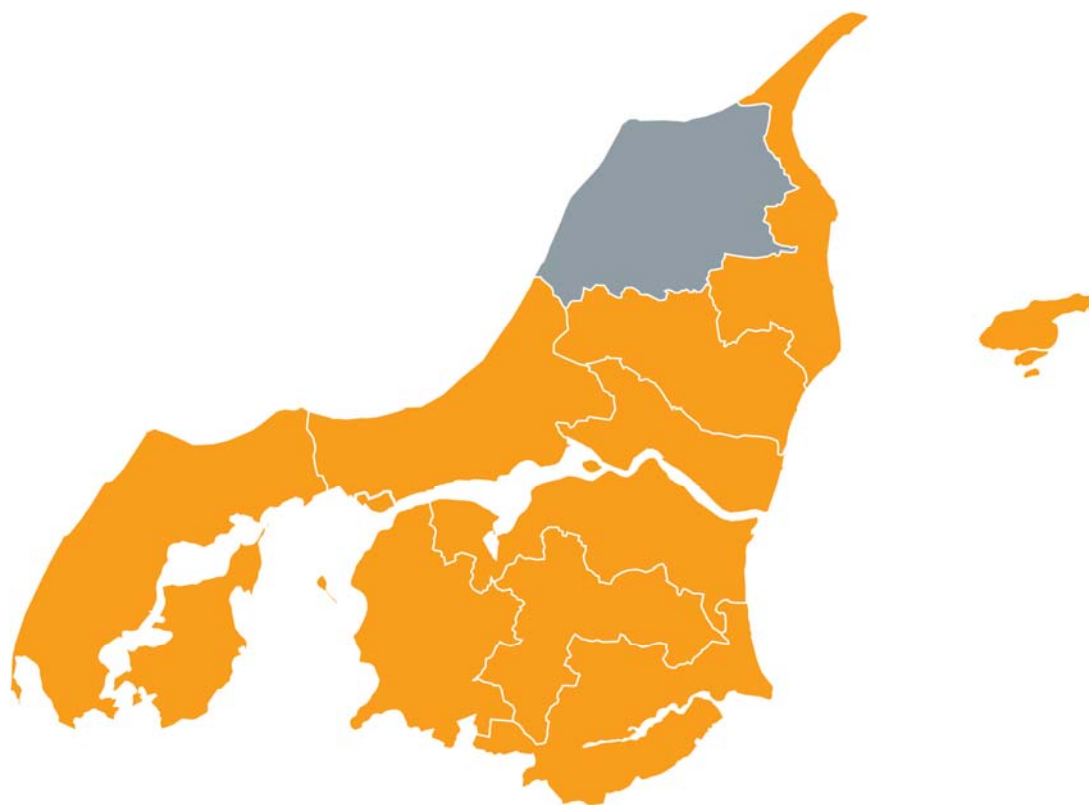


OPFØLGNINGSRAPPORT

Hjørring

Februar 2011



**BESKÆFTIGELSESREGION
NORDJYLLAND**

Indledning

Beskæftigelsesregion Nordjylland følger løbende op på resultaterne af jobcentrenes indsats. Det gøres kvartalsvist. I denne rapport følges op på følgende:

Målgrupperne for beskæftigelsesindsatsen	3
Beskæftigelsesministerens mål 1 – Arbejdskraftreserven.....	6
Beskæftigelsesministeriets mål 2 – Sygedagpengeforløb over 26 uger	10
Beskæftigelsesministeriets mål 3 – Ungeindsatsen.....	14
Personer i aktivering	19

Opfølgingsrapporten indeholder altså resultater af jobcenterets indsats i forhold til ministerens mål og den aktive beskæftigelsesindsats. Desuden gives et overblik over jobcenterets målgrupper.

Hvert afsnit indledes med en opsamling af resultaterne. I hvert afsnit indgår nogle faste figurer og/eller tabeller. Hvis analysen peger på nogle særlige udfordringer, udbygges afsnittet for at få dette belyst.

Opfølgingsrapporten er udelukkende baseret på data fra www.jobindsats.dk. I opfølgingsrapporten indgår data for jobcenteret, den sammenlignelige klynge, Nordjylland og hele landet.

God læselyst.

Målgrupperne for beskæftigelsesindsatsen

Indledningsvis gives et overblik over antallet af personer, der modtager offentlig forsørgelse i Jobcenter Hjørring.

Jobcentrene skal varetage indsatsen for alle ydelsesgrupper. I det følgende gives en oversigt over, hvor stor jobcentrets målgruppe er.

Det skal bemærkes, at målingerne for både dagpengemodtagere og kontant- og starthjælpsmodtagere viser antallet af fuldtidsbruttoledige, dvs. både ledige og aktiverede fuldtidspersoner. Dette gøres for at give et samlet overblik over antallet af personer, der modtager disse ydelser. Indsatsen for både ledige og aktiverede er jobcenterets opgave.

Oversigten omfatter også førtidspensionister og personer ansat i fleksjob. Det skyldes, at jobcenteret fortsat er ansvarlig for opfølgningen i forhold til personer ansat i fleksjob, mens antallet af førtidspensionister er inddraget for at fastholde fokus på, om antallet af førtidspensionister henholdsvis stiger eller falder. Det er væsentligt, at jobcentrene til stadighed har fokus på, hvor mange borgere der mister tilknytningen til arbejdsmarkedet.

Sammenfatning af analysen af den samlede målgruppe for beskæftigelsesindsatsen i Jobcenter Hjørring:

- I december 2010 modtog i alt 8.581 personer, svarende til 19,8% af befolkningen, i Hjørring Kommune en forsørgelsesydelse.
- Det samlede antal personer, der modtager en forsørgelsesydelse i Hjørring Kommune, er faldet med 1,6% på et år. Når førtidspensionisterne tages ud af denne beregning, har der været et fald på 2,5%.
- Faldet i Hjørring skyldes især, at der har været et fald i antal personer, der modtager dagpenge, sygedagpenge og personer ansat i fleksjob.

Forslag til emner, der kan drøftes på opfølgingsmødet:

- Jobcentret har haft et fald i antal personer i fleksjob og en stigning i antal personer på ledighedsydelse. I Nordjylland er antallet af fleksjobbere steget. Hvordan håndterer jobcentret denne udfordring?
- På sidste opfølgingsmøde orienterede jobcenteret om, at der på budget 2011 var afsat midler til at ansætte personale til at afklare ledighedsydelsesmodtagere, da en del af disse givetvis ville være berettiget til førtidspension. Hvad er status på dette arbejde?
- På sidste opfølgingsmøde orienterede jobcenteret om, at kommunen påtænkte at ansætte ledighedsydelsesmodtagere i 9 måneders opkvalificeringsforløb. Hvad er status for dette arbejde?

Opsamling på drøftelserne mellem jobcentret og Beskæftigelsesregionen om den samlede målgruppe i jobcentret:

Jobcentret havde blandt andet følgende bemærkninger:

- De planlagte initiativer for ledighedsydelsesmodtagerne blev midlertidigt bremset af refusionsomlægningerne. Det betød, at økonomien i de planlagte tiltag forsvandt. Tilgangen til ledighedsydelse er imidlertid uændret. Jobcenteret har set på, hvor mange de har i fleksjob. Her har jobcenteret aldrig haft så mange personer udplaceret i virksomhederne.
- Jobcenteret ligger stabilt på ca. 3.000 personer på førtidspension af samme grund er der en del borgere, der ender på ledighedsydelse.
- Jobcenteret har videreført et LBR projekt for nyvisiterede fleksjobberettiget. Projektet består bl.a. i, at der er oprettet en database med de nyvisiterede fleksjobberettiget, hvor virksomheder kan gå ind og søge efter ledige.
- Jobcenteret gør opmærksom på, at status quo i antal revalidender faktisk er en stigning, da unge nu skal i uddannelse med SU efter de nye regler. Det vil sige, at der er en stor gruppe af unge, der er forsvundet ud af statistikken.

Opfølgingsrapport Jobcenter Hjørring

- Oversigt:

Oversigt over offentlige forsørgelsesydelse - Hjørring								
	dec-09		dec-10		Udvikling	Nordjylland		
	Fuldtids personer	Pct. af befolkning (16-66 år)	Fuldtids personer	Pct. af befolkning (16-66 år)		Fuldtids personer Pct.	Pct. af befolkning (16-66 år)	Udvikling fuldtids personer
A-dagpenge	1.975	4,5	1.911	4,4	-3,2%	4,0	-6,1%	
Kontant- og starthjælp	1.059	2,4	1.063	2,5	0,4%	2,8	5,2%	
Introduktionsydelse	32	0,1	37	0,1	15,6%	0,1	11,2%	
Revalidering	147	0,3	147	0,3	0,0%	0,4	-6,8%	
Forrevalidering	56	0,1	48	0,1	-14,3%	0,1	-13,5%	
Sygedagpenge	1.312	3,0	1.232	2,8	-6,1%	2,6	-8,0%	
Ledighedsydelse	275	0,6	294	0,7	6,9%	0,5	5,7%	
Fleksjob	834	1,9	817	1,9	-2,0%	1,6	1,3%	
Førtidspension	3.033	7,0	3.032	7,0	0,0%	6,8	0,8%	
Ydelsesgrupper i alt	8.723	19,9	8.581	19,8	-1,6%	18,9	-1,4%	
Uden førtidspension	5.690	12,9	5.549	12,8	-2,5%	12,1	-2,7%	

Kilde: www.jobindsats.dk

Tabellen viser:

- I december 2010 modtog i alt 8.581 personer, svarende til 19,8% af befolkningen, i Hjørring Kommune en forsørgelsesydelse. Til sammenligning modtog 18,9% af befolkningen i Nordjylland en forsørgelsesydelse på samme tidspunkt.
- Det samlede antal personer, der modtager en forsørgelsesydelse i Hjørring Kommune, er faldet med 1,6% på et år. Når førtidspensionisterne tages ud af denne beregning, ses det, at antallet, der modtager en forsørgelsesydelse, er faldet med 2,5%. I Nordjylland som helhed har der været et fald på 1,4%, når der ses på samtlige forsørgelsesydelser, og når førtidspension trækkes ud af opgørelsen, har der i Nordjylland været et fald på 2,7%.
- Faldet i Hjørring skyldes især, at der har været et fald i antal personer, der modtager dagpenge, sygedagpenge og personer ansat i fleksjob.
- Sammenlignet med Nordjylland som helhed er det interessant, at der ikke er sket et fald i antallet af revalidender. Samtidig er der i Hjørring et relativt stort stigning i antallet af ledighedsydelsesmodtagere, mens antallet af fleksjobbere falder.

Beskæftigelsesministerens mål 1 – Arbejdskraftreserven¹

Mål 1: Styrket indsats for at virksomhederne får den arbejdskraft, de har behov for.

Sammenfatning af analysen af Jobcenter Hjørrings resultater vedr. mål 1:

- I december 2010 var der 921 personer i arbejdskraftreserven
- I december 2010 havde 37% af de ledighedsberørte i Hjørring været ledige i mindst 3 sammenhængende måneder og indgik dermed i arbejdskraftreserven. 35% af de ledighedsberørte dagpengemodtagere er i arbejdskraftreserven, mens det samme gjorde sig gældende for 47% af de ledighedsberørte kontant- og starthjælpsmodtagerne
- I Hjørring er arbejdskraftreserven steget med 4% fra december 2009 til december 2010. I Nordjylland er der sket et fald i arbejdskraftreserven på 3%, mens der er sket en stigning på 6% på landsplan.

Forslag til emner, der kan drøftes på opfølgingsmødet:

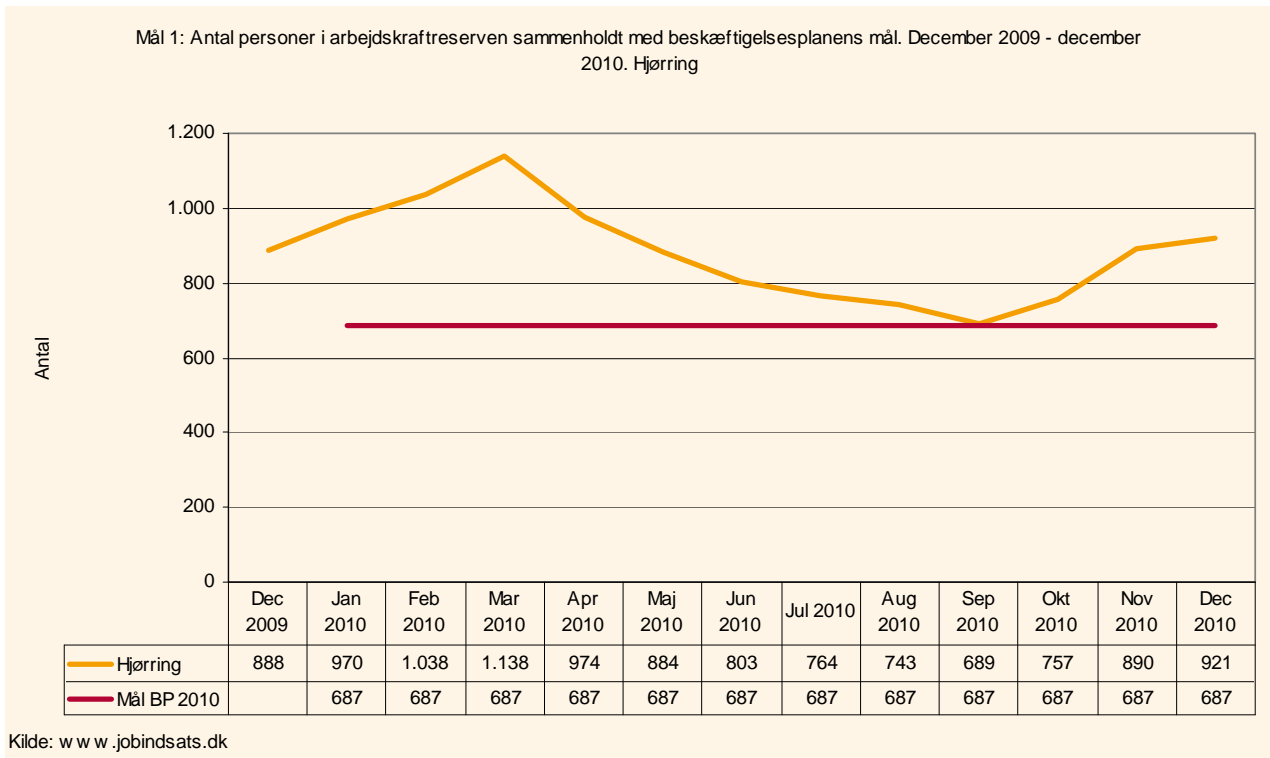
- Arbejdskraftreserven er faldet i Nordjylland, mens den er steget i Hjørring. I Hjørring er antallet af dagpengemodtagere i arbejdskraftreserven steget med 6% på et år, mens antallet kontanthjælpsmodtagere mv. er faldet med 9%. Hvad ligger til grund for denne udvikling?
- I Hjørring opnår kun 47% af de ledighedsberørte kontant- og starthjælpsmodtagere 3 måneders ledighed. Det er en væsentlig lavere andel end i regionen. Hvordan opnår jobcenteret dette resultat?
- Hvordan ser I på den kommende udvikling på arbejdsmarkedet og muligheden for at reducere arbejdskraftreserven?

Opsamling på drøftelserne mellem jobcentret og Beskæftigelsesregionen om den samlede målgruppe i jobcentret:

- Stigningen i arbejdskraftreserven i de sidste 4 måneder af 2010 skyldes sæson i udendørs-erhvervene. Her har Hjørring mange arbejdspladser inden for byggeri, fiskeri, landbrug og turisme og det vil slå igennem.
- Faldet på kontanthjælp afspejler formentlig ungeindsatsen. De unge går i ordinær uddannelse. For ungegruppen arbejder jobcenteret målrettet efter, at de unge skal tage en uddannelse.
- Desuden afspejler faldet i kontanthjælpsmodtagere i arbejdskraftreserven, at man i jobcenteret har en tidlig indsats, hvor personen kommer ind i samtale samme dag, som de ansøger om kontanthjælp. Ansøgeren skal starte i aktivering senest 1 uge efter. Jobcenteret har stor fokus på den rigtige visitation/placering for den enkelte. Her har jobcenteret en særlig bred vifte af tilbud til unge.

¹ Arbejdskraftreserven består af arbejdsparate dagpengemodtagere samt kontant- og starthjælpsmodtagere, der har haft 3 måneders sammenhængende ledighed.

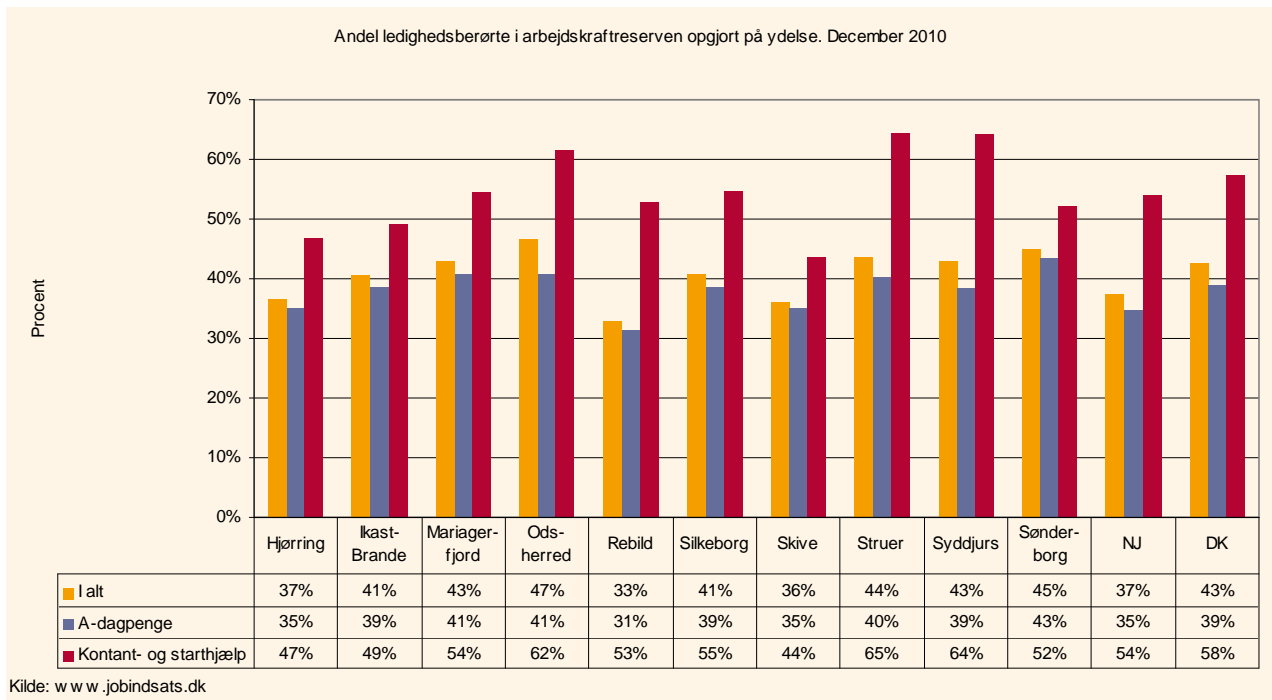
1. Arbejdskraftreserven og målet



Figuren viser:

- Af beskæftigelsesplan 2010 fremgår det, at målet er, at arbejdskraftreserven pr. december 2010 skal begrænses til 687 fuldtidspersoner. I december 2010 var der imidlertid 921 personer i arbejdskraftreserven. I september var jobcenteret næsten ved at nå målet for 2010, men en kraftig stigning i årets sidste 3 måneder betyder, at målet ikke er nået. Fra januar til december 2010 er antallet af personer i arbejdskraftreserven faldet fra 970 til 921 personer, svarende til et fald på 5%.
- Efter en kraftig stigning i arbejdskraftreserven frem til marts 2010 har der været et konstant fald frem til september 2010, hvor der var 689 personer i arbejdskraftreserven. Herefter steg antallet af personer i arbejdskraftreserven kraftigt.

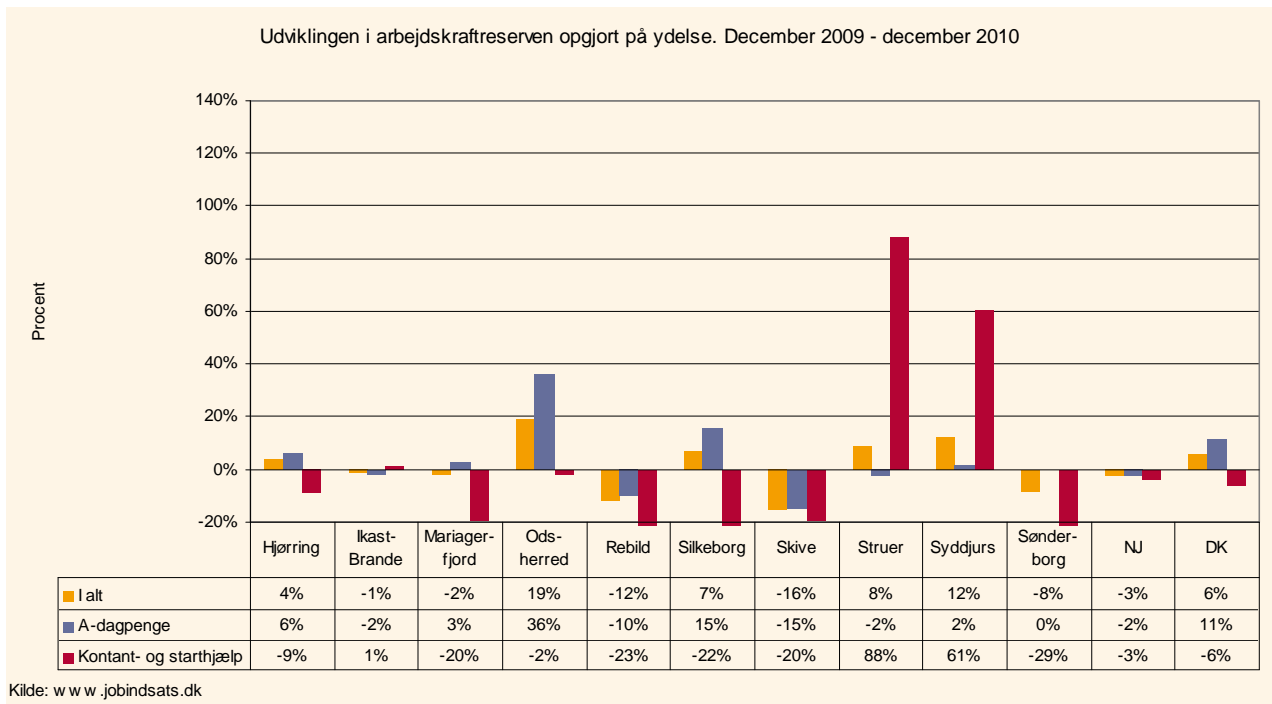
2. Arbejdskraftreservens andel af de ledighedsberørte



Figuren viser:

- I december 2010 havde 37% af de ledighedsberørte i Hjørring været ledige i mindst 3 sammenhængende måneder og indgår dermed i arbejdskraftreserven. Andelen ligger på niveau med andelen i Nordjylland og noget under niveauet for hele landet. Andelen i Hjørring er blandt de laveste i klyngen.
- 35% af de ledighedsberørte dagpengemodtagere er i arbejdskraftreserven, hvilket er på niveau med Nordjylland og lavere end hele landet. Andelen varierer fra 31% i Rebild til 43% i Sønderborg.
- 47% af de ledighedsberørte kontant- og starthjælpsmodtagerne er i arbejdskraftreserven. Her ligger Hjørring væsentlig under niveauet i Nordjylland og hele landet. Andelen varierer fra 44% i Skive til 65% i Struer.

3: Udviklingen i arbejdskraftreserven



Figuren viser:

- I Hjørring er arbejdskraftreserven er steget med 4% fra december 2009 til december 2010. I Nordjylland er der sket et fald i arbejdskraftreserven på 3%, mens der er sket en stigning på 6% på landsplan.
- Antallet af dagpengemodtagere, der er i arbejdskraftreserven er steget med 6% på et år. I Nordjylland er antallet faldet med 2%, mens antallet er steget med 11% på landsplan. I klyngen varierer udviklingen fra et fald på 15% i Skive til en stigning på 36% i Odsherred.
- For kontant- og starthjælpsmodtagerne har der i Hjørring været et fald på 9% i perioden. Denne udvikling er mere positiv end gennemsnittet i Nordjylland og hele landet. I klyngen varierer udviklingen fra et fald på 29% i Sønderborg til en stigning på 88% i Syddjurs.

Beskæftigelsesministeriets mål 2 – Sygedagpengeforløb over 26 uger

Mål 2: Styrket indsats for at nedbringe sygefraværet.

Sammenfatning af analysen af Jobcenter Hjørrings resultater vedr. mål 2:

- I november 2010 var der 514 sygedagpengeforløb med en varighed på over 26 uger.
- I november 2010 lå andelen af sygedagpengeforløb med en varighed på over 26 uger på 24% i Hjørring.
- Antallet af sygedagpengeforløb med en varighed på over 26 uger er faldet med 13% fra november 2009-november 2010. Faldet i Hjørring er større end i Nordjylland og i hele landet, hvor der er sket fald på hhv. 10% og 4%.

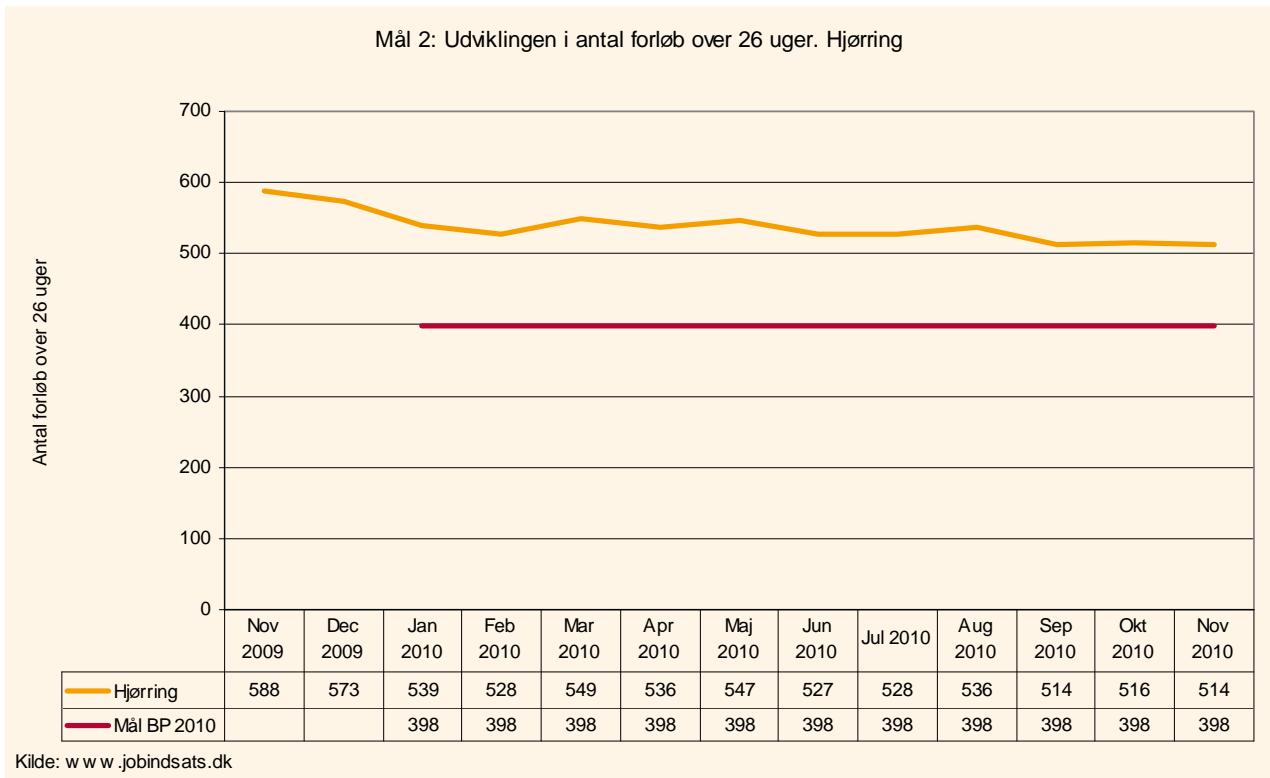
Forslag til emner, der kan drøftes på opfølgingsmødet:

- Hvilken strategi har Jobcentret med hensyn til at understøtte et fortsat fald i antal sygedagpengeforløb over 26 uger?
- På sidste opfølgingsmøde oplyste jobcenteret, at man var i gang med en tidlig indsats målrettet virksomhederne. Hvilke erfaringer har man fået fra denne indsats?

Opsamling på drøftelserne mellem jobcentret og Beskæftigelsesregionen om den samlede målgruppe i jobcentret:

- Jobcenteret har pt. under 200 lange sygedagpengeforløb. Samarbejdet med Falck er begyndt at give bonus. Man har en målsætning om at nå ned på 100 lange forløb.
- Det er den hurtige afklaring, der er nøglen til succesen, dvs. alle dem der ikke når en varighed på 52 uger.
- Man har igangsat tidlig indsats for kommunens ansatte. Efter 10 dage kommer en fastholdelseskonsulent fra jobcenteret ud på virksomheden. Her gennemføres en rundbordssamtale med leder, medarbejder, fastholdelseskonsulent og en medarbejder fra sundhedsområdet. Det giver gode resultater og gode tilbagemeldinger.

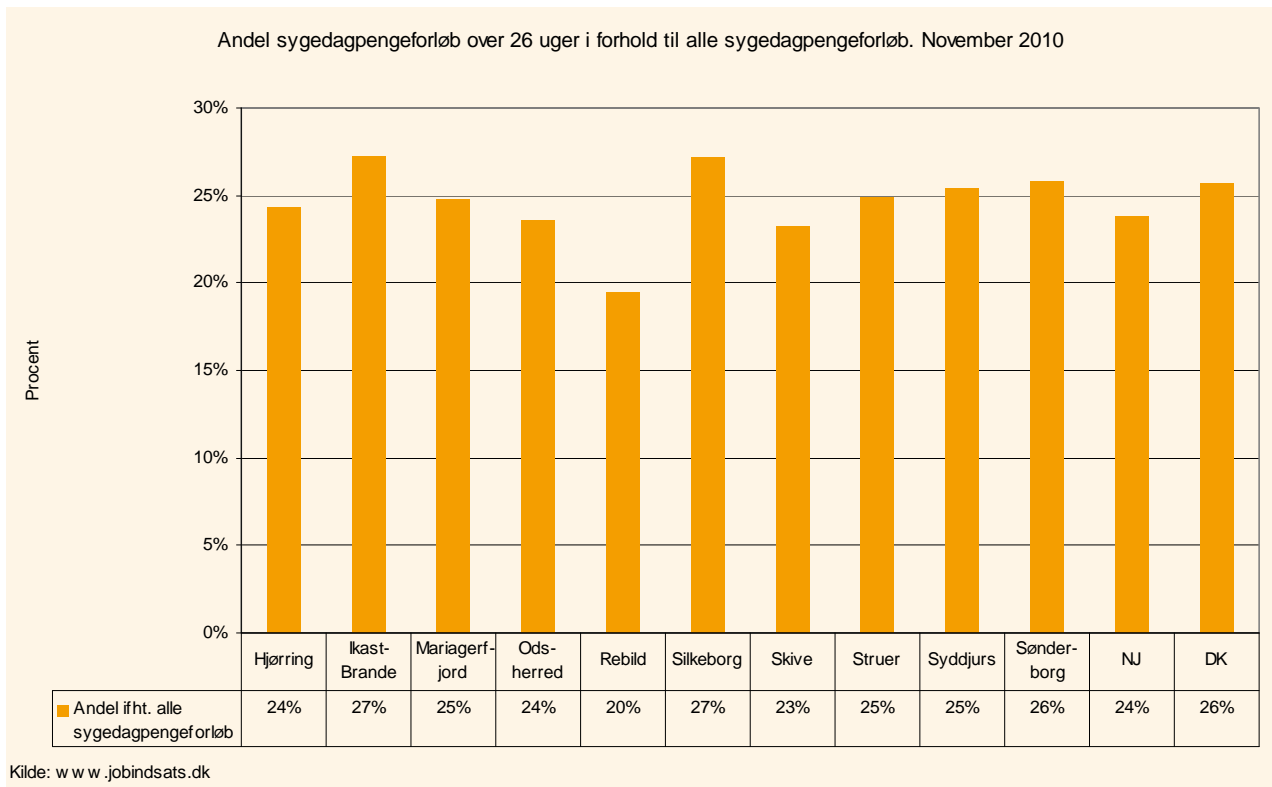
1: Sygedagpengeforløb over 26 uger og målet



Figuren viser:

- Af beskæftigelsesplan 2010 fremgår det, at antallet af sygedagpengeforløb med en varighed på over 26 uger skal nedbringes til 398 forløb i december 2010. I november 2010 var der 514 forløb over 26 uger.
- Fra november 2009 til februar 2010 har der været et jævnt fald i antal sygedagpengeforløb over 26 uger. Herefter har antallet af sygedagpengeforløb med en varighed på over 26 uger ligget mellem 549 og 514 forløb.

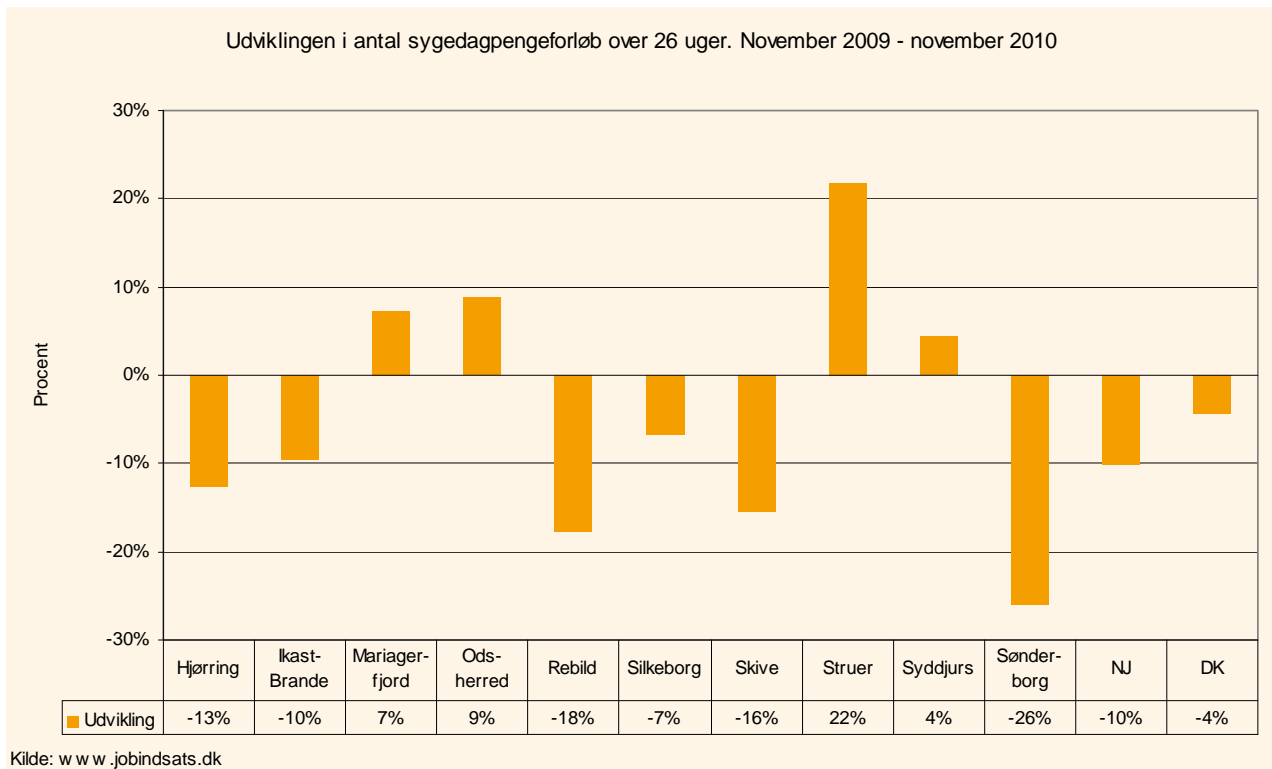
2: Andel forløb over 26 uger i forhold til alle sygedagpengeforløb



Figuren viser:

- I november 2010 lå andelen af sygedagpengeforløb med en varighed på over 26 uger på 24% i Hjørring. Hjørring ligger altså på samme niveau som regionen og 2 procentpoint under gennemsnittet på landsplan.
- I klyngen varierer andelen af sygedagpengeforløb med en varighed på over 26 uger fra 20% i Rebild til 27% i Ikast-Brande og Silkeborg.

3: Udviklingen i antal sygedagpengeforløb over 26 uger



Figuren viser:

- Antallet af sygedagpengeforløb med en varighed på over 26 uger er faldet med 13% fra november 2009-november 2010. Faldet i Hjørring er større end i Nordjylland og i hele landet, hvor der er sket fald på hhv. 10% og 4%.
- I forhold til klyngen varierer udviklingen i de længerevarende sygedagpengeforløb fra en stigning på 22% i Struer til et fald på 26% i Sønderborg.

Beskæftigelsesministeriets mål 3 – Ungeindsatsen

Mål 3: Styrket indsats for at få unge kontanthjælps-, starthjælps-, introduktionsydelses- og dagpengemodtagere i arbejde eller i uddannelse.²

Sammenfatning af analysen af Jobcenter Hjørrings resultater vedr. mål 3.

- I december 2010 var der 845 unge under 30 år, der modtog kontanthjælp, starthjælp, introduktionsydelse eller dagpenge.
- Fra marts til og med september 2010 er der sket et fald i antallet af unge i målgruppen fra 1.002 personer til 792 personer. Herefter er antallet steget til 845 personer.
- I december 2010 var der 173 unge kontant- og starthjælpsmodtagere i match 1, 281 i match 2 og 24 i match 3. Der er sket store udsving i de tre matchgrupper i løbet af 2010. Udviklingen i de tre matchgrupper skal for det første ses i lyset af, at der blev indført en ny metode til matchning i april 2010, ligesom jobcenteret reviderede deres praksis på området i sidste kvartal af 2010.
- Fra december 2009 til december 2010 har der været et samlet fald i antal unge på 6%. Det er det største fald i klyngen. Her er antallet af unge dagpengemodtagere faldet med 15%, mens antallet af kontanthjælpsmodtagere mv. er steget med 1%.

Forslag til emner, der kan drøftes på opfølgingsmødet:

- Antallet af unge er faldet i løbet af 2010. Her har jobcenteret det største fald for den samlede gruppe. Resultatet dækker dog over et kraftigt fald for de unge dagpengemodtagere, mens der er sket en lille stigning for unge kontanthjælpsmodtagere mv. Hvad ligger til grund for denne udvikling?
- Kan jobcenteret give en status for erfaringerne med at etablere et ungesekretariat og ansætte en ungecoach og koordinator?
-
- Hvilken strategi har jobcenteret for fortsat at nedbringe antallet af unge ledige?
- Jobcenteret har i slutningen af 2010 været i dialog med Beskæftigelsesregionen om praksis vedr. matchning. Det har medført nogle ændringer i jobcenterets praksis, hvilket også ses i statistikkerne. Her ses bl.a., at langt flere unge nu matches jobklar eller indsatsklar. Har disse ændringer medført nogle udfordringer i den daglige indsats for målgruppen?

Opsamling på drøftelserne mellem jobcentret og Beskæftigelsesregionen om den samlede målgruppe i jobcentret:

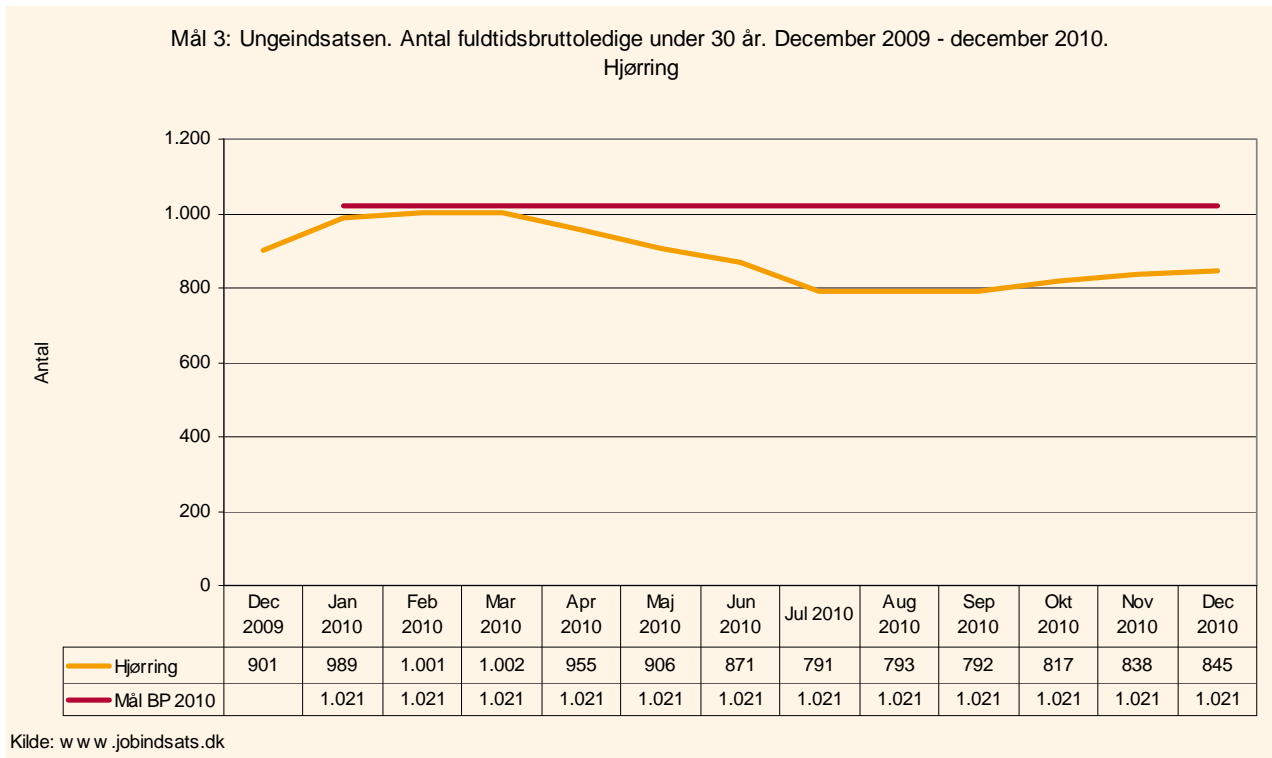
- Ommatchningen i efteråret viser, at der er tale om en hårdt belastet gruppe af personer i match 2.

² Definition: Målet og målingen omfatter antal fuldtidsbruttoledige kontanthjælps-, starthjælps-, introduktionsydelses- og dagpengemodtagere under 30 år. Bruttoledige betyder, at målingen omfatter såvel ledige som aktiverede. Målingen omfatter både de arbejdsmarkedssparate og de ikke-arbejdsmarkedssparate.

Opfølgingsrapport Jobcenter Hjørring

- Tilgangen til unge i match 1 afspejler sæsonudsving i kombination med frafald fra uddannelsesinstitutionerne.
- Jobcenteret har en ungerådgiver og en ungecoach. De tager hånd om en særlig ungeindgang i jobcenteret, hvor der tages fat fra dag 1. Desuden har man i kommunen et særligt ungesekretariat på tværs af forvaltningen, hvor der tages fat fra de unge er 16 år. Her er der bl.a. fokus på at fastholde de unge i folkeskolen, i ungdomsuddannelserne mv. Det vil med andre ord sige, at jobcenteret har en tidlig indsats både i forhold til alder og i ledighedsforløbet.

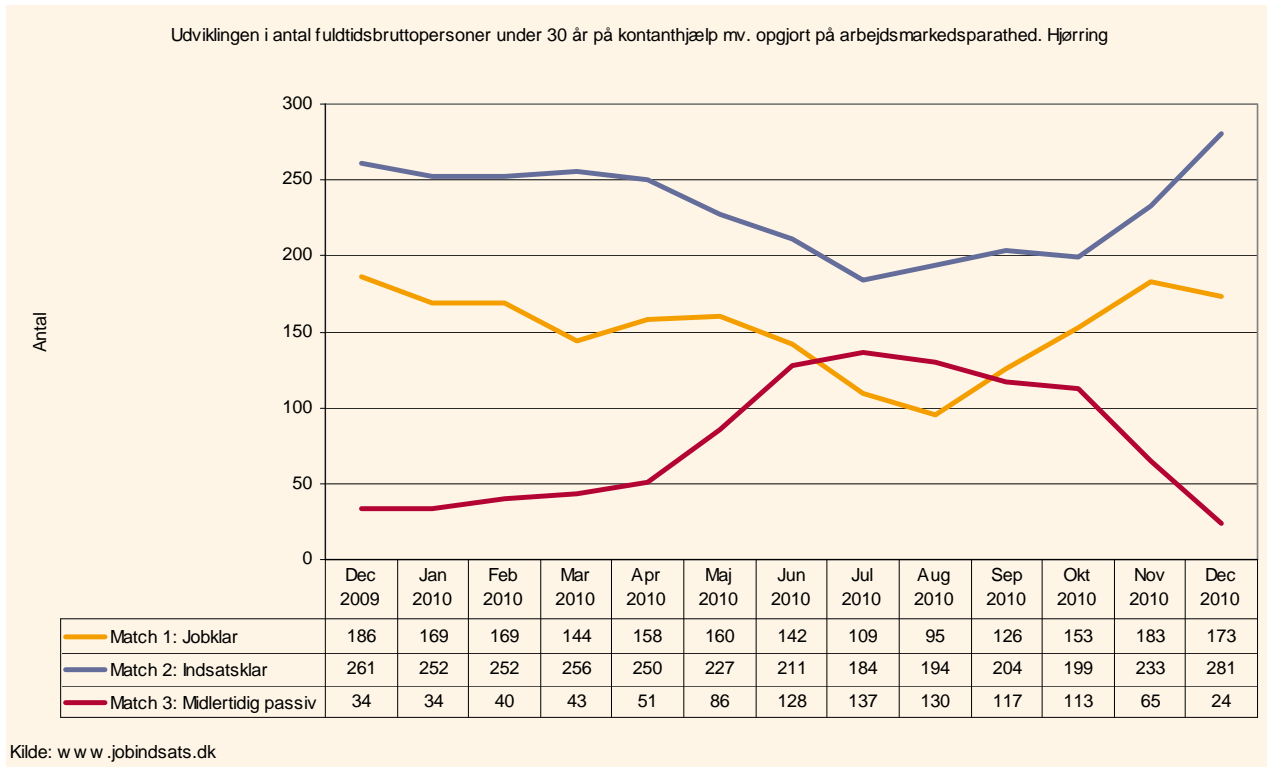
1. Ungeindsatsen og målet



Figuren viser:

- Af beskæftigelsesplan 2010 fremgår det, at målet er, at antallet af unge i målgruppen i december 2010 skal begrænses til 1.021 personer. I december 2010 var der 845 unge under 30 år, der modtog kontanthjælp, starthjælp, introduktionsydelse eller dagpenge.
- Fra marts til og med september 2010 er der sket et fald i antallet af unge i målgruppen fra 1.002 personer til 792 personer. Herefter er antallet steget til 845 personer.

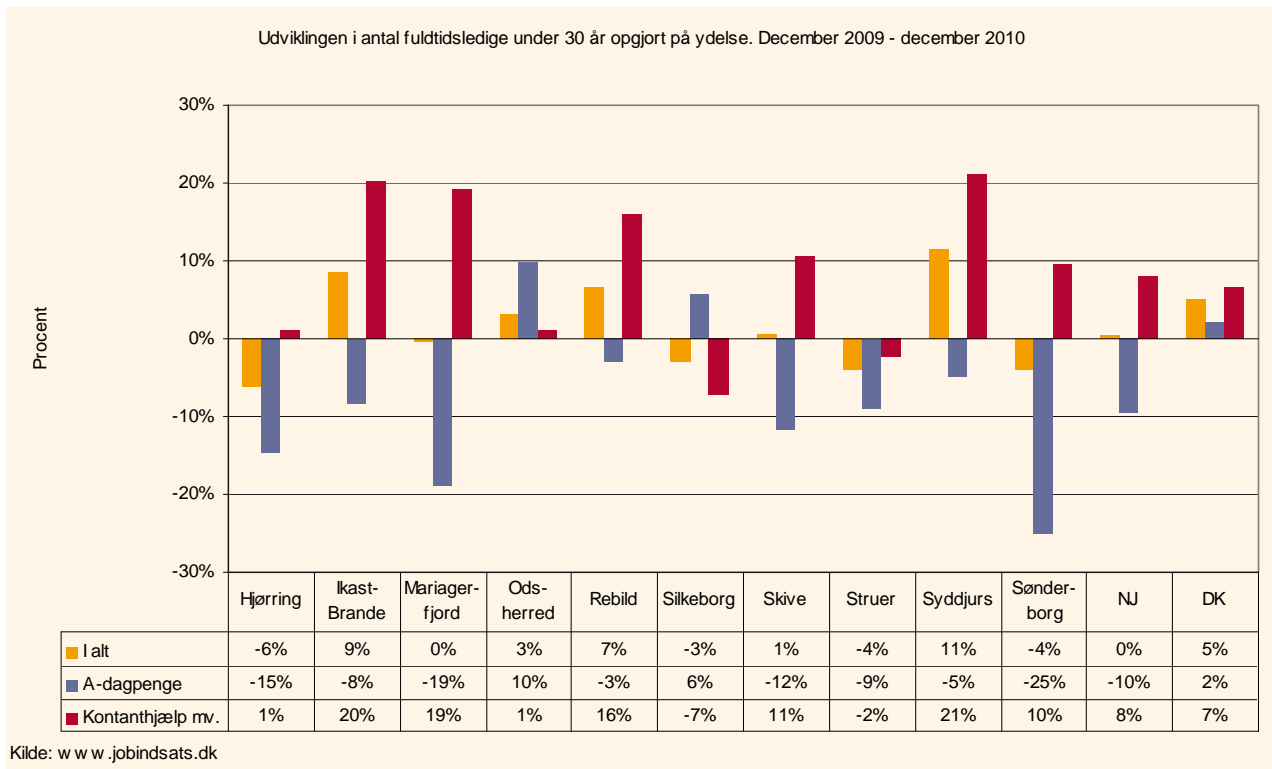
2: Unge ledige opgjort på arbejdsmarkedsparathed



Figuren viser:

- I december 2010 var der 173 unge kontant- og starthjælpsmodtagere i match 1, dvs. jobklare. Antallet er steget kraftigt i perioden september-december 2010. Her skal der dog tages højde for, at jobcenteret reviderede praksis for matchning af kontant- og starthjælpsmodtagere i sidste kvartal af 2010.
- Det største antal unge er i match 2, dvs. indsatsklare. I december 2010 var der 281 unge kontant- og starthjælpsmodtagere i match 2 i Hjørring. Fra marts til juli 2010 har der været et markant fald i antal unge i denne matchgruppe fra 256 personer til 184 personer. Herefter er der sket en kraftig stigning i antallet af unge indsatsklare kontant- og starthjælpsmodtagere. Også denne udvikling skal ses i lyset af, at jobcenteret reviderede praksis for matchning af kontant- og starthjælpsmodtagere i sidste kvartal af 2010.
- I december 2010 var der 24 unge i match 3, dvs. midlertidigt passive. Af grafen ses en eksplosiv vækst i antallet af unge midlertidigt passive fra april til juli 2010 fra 51 til 137 personer. Herefter ses et ekstraordinært stort fald i gruppen. Denne udvikling skal også ses i lyset af, at jobcenteret reviderede praksis for matchning af kontant- og starthjælpsmodtagere i sidste kvartal af 2010.
- Det skal endvidere bemærkes, at der i april 2010 blev indført en ny metode til matchkategorisering. Udsvingene mellem matchgrupperne kan derfor også være et udtryk for de udfordringer, der er for sagsbehandlingen, når en ny metode skal implementeres.

3: Udviklingen i unge ydelsesmodtagere under 30 år



Figuren viser:

- Fra december 2009 til december 2010 har der været et samlet fald i antal unge på 6%. Denne udvikling er væsentlig mere positiv end gennemsnittet i Nordjylland og hele landet. I forhold til jobcentrene i klyngen ses, at Jobcenter Hjørring har opnået det største fald i perioden.
- Der har i perioden været et fald i antal unge dagpengemodtagere på 15%. I Nordjylland har der i samme periode været et fald på 10%, mens der er sket en stigning på 2% på landsplan. I klyngen varierer udviklingen fra et fald på 25% i Sønderborg til en stigning på 10% i Odsherred.
- Antallet af unge på kontanthjælp mv. er i samme periode steget med 1%. Det er en væsentlig mindre stigning end i Nordjylland og landet som helhed. I klyngen varierer udviklingen fra en stigning på 21% på Syddjurs til et fald på 7% i Silkeborg.

Personer i aktivering³

Beskæftigelsesministeren har i sommeren 2010 sat ekstra fokus på jobcentrenes aktivering af borgere på offentlig forsørgelse.

Med langtidsledighedspakken samt de nye refusionsregler er der desuden kommet særligt fokus på jobcentrenes anvendelse af virksomhedsrettede tilbud i aktiveringsindsatsen.

I dette afsnit sættes der derfor fokus på omfanget af aktivering for a-dagpenge, kontant- og start-hjælpsmodtagere samt hvilke tilbud der oftest benyttes til aktivering.

Sammenfatning af analyse af personer i aktivering i Hjørring:

- I Jobcenter Hjørring er antallet af fuldtidspersoner i aktivering steget fra 686 fuldtidsaktiverede til 738 gennem det seneste år.
- Generelt deltager dagpengemodtagere i højere grad i et virksomhedsrettet tilbud end jobklare og indsatsklare kontant- og starthjælpsmodtagere. Det samme gør sig gældende i Nordjylland og på landsplan.
- Af de fuldtidsaktiverede dagpengemodtagere Hjørring deltager 64% i et virksomhedsrettet tilbud. Af de fuldtidsaktiverede jobklare kontant- og starthjælpsmodtagere deltager 28% i et virksomhedsrettet tilbud, mens det samme gør sig gældende for 27% af de indsatsklare kontant- og starthjælpsmodtagere.
- Dagpengemodtagere aktiveres i høj grad i offentlige løntilskudsjob, mens både jobklare og indsatsklare kontant- og starthjælpsmodtagere i høj grad aktiveres i øvrige aktiveringstilbud

Forslag til emner, der kan drøftes på opfølgingsmødet

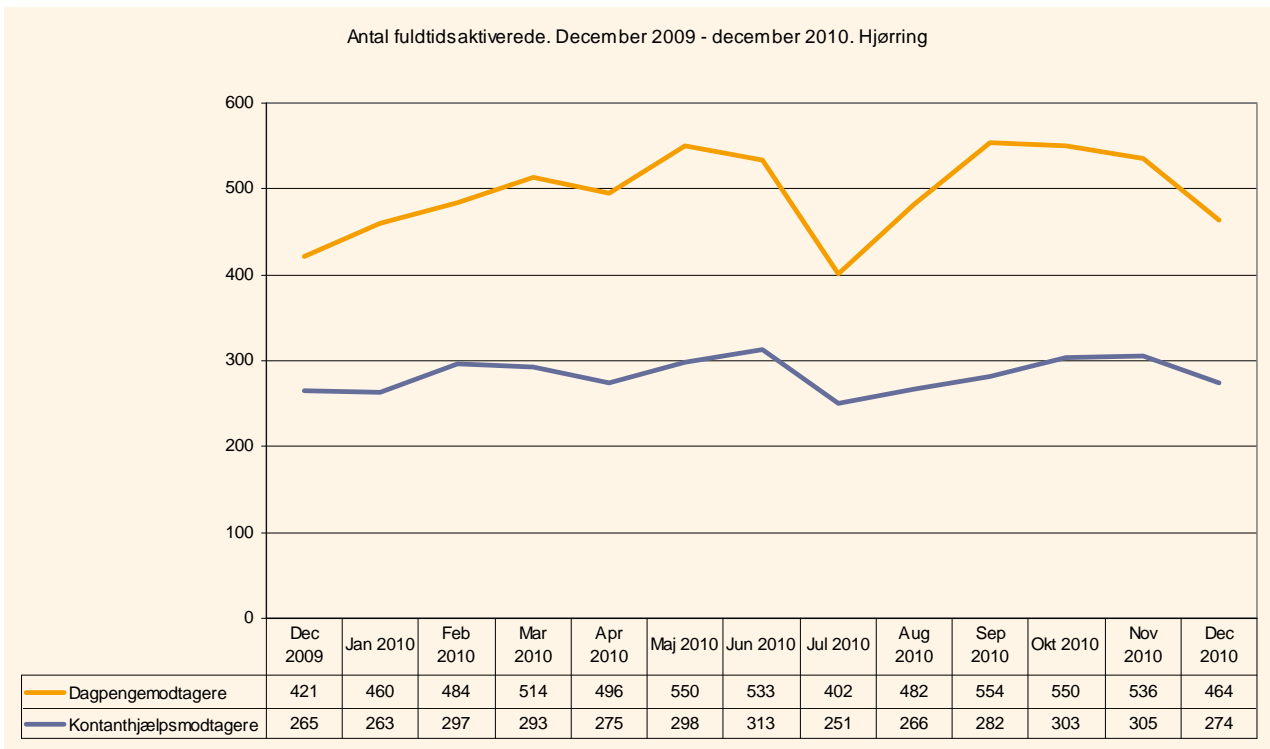
- Hvilke tanker gør jobcenteret sig om aktivering af kontant- og starthjælpsmodtagere fremover?
- Der er pr. 1. januar 2011 indført nye refusionssatser for aktivering, der bl.a. medfører høj refusion for virksomhedsvendt aktivering. Har disse ændringer givet udfordringer i jobcenteret? Og hvilken aktiveringsstrategi har jobcenteret valgt for at løfte opgaven fremover?
- På sidste opfølgingsmøde orienterede jobcenteret om igangsatte og planlagte jobrotationsprojekter, bl.a. jobrotation målrettet sosu-uddannelsen og uddannelsen som pædagogisk assistent. Hvad er erfaringerne fra disse projekter?
- På sidste opfølgingsmøde oplyste jobcenteret, at LBR havde bevilliget midler til ansættelse af en person, der skulle løbe flere jobrotationsprojekter i gang? Hvordan går det med at få oprettet jobrotationsprojekter?

³ Fuldtidsaktiverede personer er beregnet som antal uger, hver enkelt person har været aktiveret inden for den valgte periode divideret med det antal uger, som hele perioden dækker. Hvis man har valgt perioden ét år – og dermed 52 uger – og en person har deltaget i aktivering i 26 uger inden for den valgte periode, vil personen tælle med som en halv person i opgørelsen af antal fuldtidsaktiverede.

Opsamling på drøftelserne mellem jobcentret og Beskæftigelsesregionen om den samlede målgruppe i jobcentret:

- Jobcenteret oplyser, at man for at opfylde den nye aktiveringsstrategi i kommunen skal øge antallet af pladser i virksomhederne fra 450 til ca. 1.100 pladser.
- Til trods for de mange løntilskud oplyser jobcenteret, at der faktisk er en underudnyttelse af kommunale løntilskudsjob. Der arbejdes på at lave en kvoteordning, hvor pladserne i kommunen bliver synliggjort på institutionsniveau.
- Tilbudsviften i kommunen skæres ned. Der arbejdes på, at der oprettes kommunale virksomhedscentre. Det vil sige, at tilbuddene kommer ud på rigtige virksomheder.
- Der arbejdes aktivt med jobrotation, bl.a. inden for sosu- og pedelområdet.

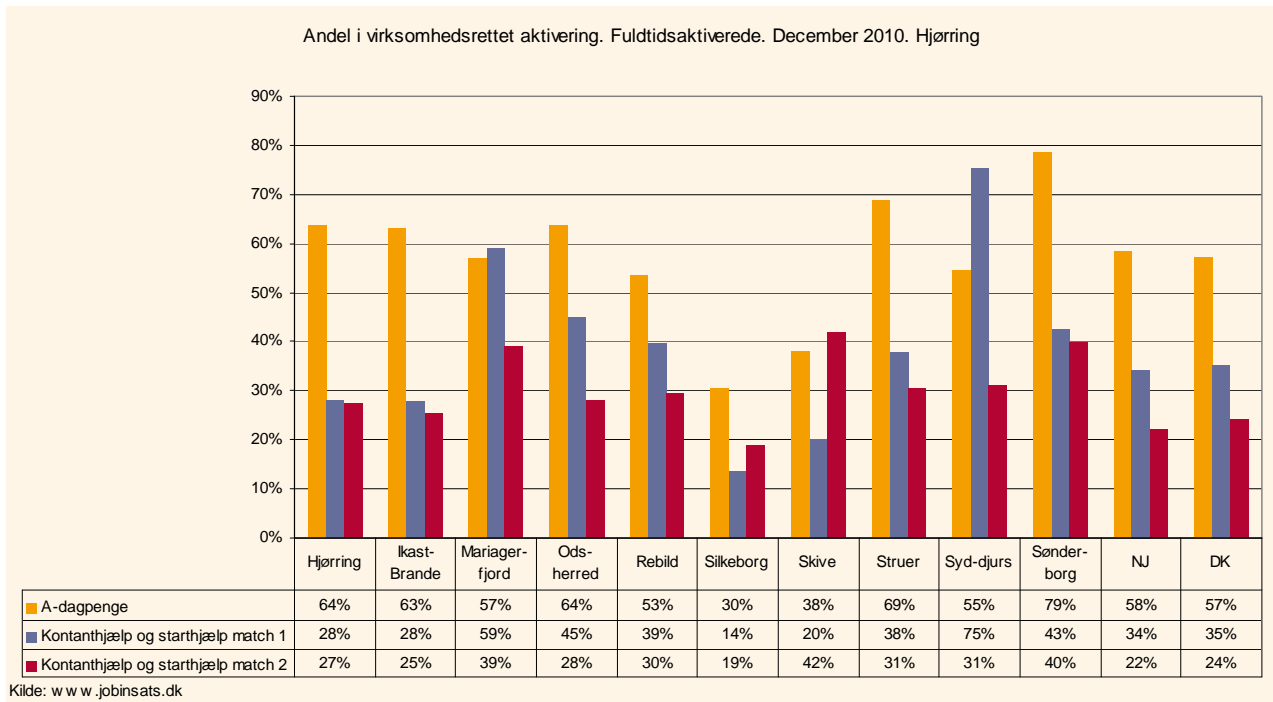
1: Udvikling i fuldtidsaktiverede personer



Figuren viser:

- I Jobcenter Hjørring er antallet af fuldtidspersoner i aktivering steget fra 686 fuldtidsaktiverede til 738 gennem det seneste år.
- Den største stigning er sket for dagpengemodtagere, hvor antallet er steget fra 421 fuldtidsaktiverede i december 2009 til 464 fuldtidsaktiverede i december 2010.
- Fra december 2009 og frem til december 2010 er antallet af fuldtidsaktiverede, der modtager kontant- og starthjælp steget fra 265 personer til 274.

2: Virksomhedsrettet aktivering⁴



Figuren viser:

- Generelt deltager dagpengemodtagere i højere grad i et virksomhedsrettet tilbud end jobklare og indsatsklare kontant- og starthjælpsmodtagere. Det samme gør sig gældende i Nordjylland og på landsplan.
- Af de fuldtidsaktiverede dagpengemodtagere Hjørring deltager 64% i et virksomhedsrettet tilbud. Det er en højere andel end i Nordjylland og på landsplan. I klyngen varierer andelen fra 30% i Silkeborg til 79% i Sønderborg.
- Af de fuldtidsaktiverede jobklare kontant- og starthjælpsmodtagere deltager 28% i et virksomhedsrettet tilbud. Det er en mindre andel end i Nordjylland og på landsplan, hvor hhv. 34% og 35% deltager i et virksomhedsrettet tilbud.
- I Hjørring deltager 27% af de indsatsklare kontant- og starthjælpsmodtagere i et virksomhedsrettet tilbud. Det er en højere andel end i Nordjylland og på landsplan, hvor hhv. 22% og 24% aktiveres i et virksomhedsrettet tilbud.

⁴ I opgørelsen af de virksomhedsrettede tilbud indgår privat og offentlig løntilskud samt virksomhedspraktik.

Antal fuldtidsaktiverede fordelt på virksomhedsrettede tilbud og øvrig aktivering

	December 2010		
	A-dagpenge	Kontant-og starthjælp Match 1	Kontant-og start-hjælp Match 2
Privat ansættelse med løntilskud	59	7	1
Offentlig ansættelse med løntilskud	200	0	0
Virksomhedspraktik	37	29	38
Øvrig aktivering	168	93	103
Antal aktiverede i alt	464	129	142

Kilde: www.jobindsats.dk

Tabellen viser:

- Dagpengemodtagere aktiveres i høj grad i offentlige løntilskudsjob, mens både jobklare og indsatsklare kontant- og starthjælpsmodtagere aktiveres i øvrige aktiveringstilbud.
- I december blev 296 af 464 fuldtidsaktiverede dagpengemodtagere aktiveret i et virksomhedsrettet tilbud. For jobklare kontant- og starthjælpsmodtagere gjorde det sig gældende for 36 ud af 129, svarende til 28%. For indsatsklare kontant- og starthjælpsmodtagere gjorde det sig gældende for 39 ud af 142, svarende til 27%. Det vil med andre ord sige, at jo tættere de ledige er på arbejdsmarkedet, des oftere deltager de i et virksomhedsrettet tilbud.