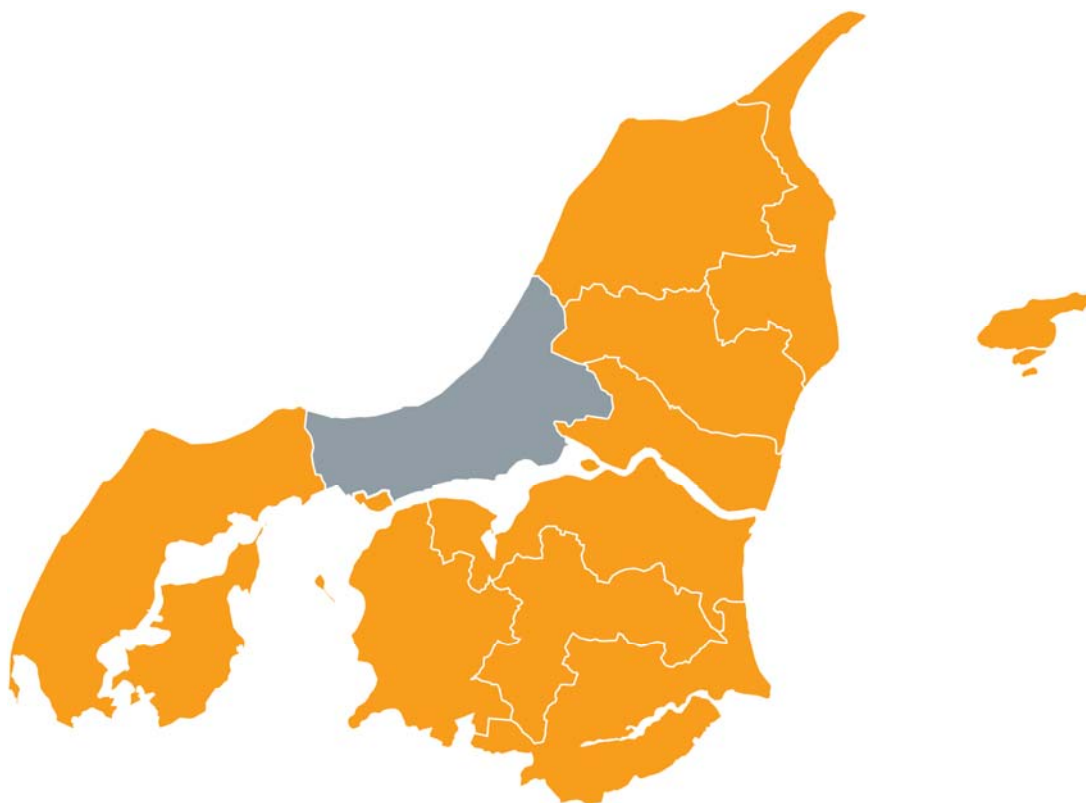


# OPFØLGNINGSRAPPORT

## Jammerbugt

Februar 2011



**BESKÆFTIGELSESREGION  
NORDJYLLAND**

## Indledning

Beskæftigelsesregion Nordjylland følger løbende op på resultaterne af jobcentrenes indsats. Dette gøres som udgangspunkt kvartalsvis. I denne rapport følges op på følgende:

Målgrupperne for beskæftigelsesindsatsen .....	3
Beskæftigelsesministerens mål 1 – Arbejdskraftreserven.....	6
Beskæftigelsesministeriets mål 2 – Sygedagpengeforløb over 26 uger .....	11
Beskæftigelsesministeriets mål 3 – Ungeindsatsen .....	15
Personer i aktivering .....	20

Opfølgingsrapporten indeholder altså resultater af jobcenterets indsats i forhold til ministerens mål og den aktive beskæftigelsesindsats. Desuden gives indledningsvist et overblik over jobcenterets målgrupper.

Hvert afsnit indledes med en opsamling af resultaterne. I de kvartaler, hvor Beskæftigelsesregionen afholder individuelle dialogmøder med jobcentrene, rejses der i forlængelse af opsamlingen nogle spørgsmål, som Beskæftigelsesregionen foreslår drøftet på dialogmødet. Opfølgningen afsluttes med, at kommentarer og oplysninger fra jobcenteret samt de konklusioner opfølgingsmødet munder ud i, skrives ind under hvert emne.

I hvert afsnit indgår nogle faste figurer og/eller tabeller. Hvis analysen peger på nogle særlige udfordringer udbygges afsnittet for at få dette belyst.

Opfølgingsrapporten er udelukkende baseret på data fra [www.jobindsats.dk](http://www.jobindsats.dk). Opfølgingsrapporterne udarbejdes umiddelbart inden opfølgingsmødet. På den måde sikres, at det er de mest opdaterede tal, der danner grundlag for dialogen med jobcentrene. I opfølgingsrapporten indgår data for jobcenteret, den sammenlignelige klynge, Nordjylland samt landstal.

God læselyst.

---

## Målgrupperne for beskæftigelsesindsatsen

Indledningsvis gives et overblik over antallet af personer, der modtager offentlig forsørgelse i Jobcenter Jammerbugt.

Jobcentrene skal varetage indsatsen for alle ydelsesgrupper. I det følgende gives en oversigt over, hvor stor jobcentrets målgruppe er.

Det skal bemærkes, at målingerne for både dagpengemodtagere og kontant- og starthjælpsmodtagere viser antallet af fuldtidsbruttoledige, dvs. både ledige og aktiverede fuldtidspersoner. Dette gøres for at give et samlet overblik over antallet af personer, der modtager disse ydelser. Indsatsen for både ledige og aktiverede, er jobcenterets opgave.

Oversigten omfatter også førtidspensionister og personer ansat i fleksjob. Det skyldes, at jobcenteret fortsat er ansvarlig for opfølgningen i forhold til personer ansat i fleksjob, mens antallet af førtidspensionister er inddraget for at fastholde fokus på, om antallet af førtidspensionister henholdsvis stiger og falder. Det er væsentligt, at jobcentrene til stadighed har fokus på hvor mange borgere, der mister tilknytningen til arbejdsmarkedet.

### Sammenfatning af analysen af den samlede målgruppe for beskæftigelsesindsatsen i Jobcenter Jammerbugt:

- I december 2010 modtog i alt 4.762 personer, svarende til 18,9% af befolkningen, i Jammerbugt kommune en forsørgelsesydelse.
- I Jammerbugt er det samlede antal personer, der modtager en forsørgelsesydelse, faldet med 2,4% på et år. Når førtidspensionisterne tages ud af beregningen ses, at antallet af borgere, der modtager en forsørgelsesydelse, er faldet med 4,8%.
- Udviklingen i Jammerbugt adskiller sig fra den nordjyske udvikling ved at have et forholdsvis stort procentvis fald i dagpengemodtagerne. Desuden er der sket et relativt stort fald i antallet af ledighedsydelsesmodtagere, mens der i regionen er sket en stigning i antallet af ledighedsydelsesmodtagere. Desuden er der sket en stigning i antallet af personer, der modtager revalidering, mens denne andel også falder i Nordjylland.

### Forslag til emner, der kan drøftes på opfølgingsmødet:

- Jammerbugt har haft et væsentligt større fald i antallet af personer, der modtager en forsørgelsesydelse end i Nordjylland. Her har man i Jammerbugt haft et relativt stort fald i antallet af dagpengemodtagere. Hvordan vurderer jobcentret udviklingen i antal dagpengemodtagere fremover?
- Der er i Jammerbugt sket et stort fald i antallet af ledighedsydelsesmodtagere og naturligvis en stigning i antallet af fleksjobbere. På sidste opfølgingsmøde oplyste jobcenteret, at man samarbejdede med en anden aktør. Afspejler udvikling på området resultaterne af dette samarbejde?
- Hvilke tendenser ser jobcentret p.t. på arbejdsmarkedet i Jammerbugt kommune?

### ***Opsamling på drøftelserne mellem jobcentret og Beskæftigelsesregionen om den samlede målgruppe i jobcentret:***

- Jobcenteret oplever en tilgang af ikke-arbejdsmarkedsparate kontanthjælpsmodtagere. De kommer fra opholdsstederne, og melder sig som kontanthjælpsmodtagere i jobcenteret, når de fylder 18 år. Det vides ikke hvorfor, der kommer flere kontanthjælpsmodtagere fra opholdsstederne end sidste år. Det er oplevelsen hos sagsbehandlerne. Sagsbehandlerne oplever desuden, at der kommer mange unge med psykiske problemer/diagnoser. Det vides ikke præcist, hvad der ligger bag udviklingen på kontanthjælpsområdet. Det overvejes om det skal undersøges nærmere.
- Antallet af ledighedsydelsesmodtagere er faldet. Man forventer, at tage indsatsen for ledighedsydelsesmodtagere hjem til jobcenteret pr. 1/5. Her vil der kun være ca. 50 nyvisiterede ledighedsydelsesmodtagere tilbage. De resterende ledighedsydelsesmodtagere vil formentlig blive revalideret, så der kommer en afklaring af deres muligheder for fleksjob eller anden beskæftigelse.
- Det er i Jammerbugt Kommune blevet politisk bestemt, at man vil beholde indsatsen for de svageste grupper i jobcenteret, ligesom man vil holde fast i en fremrykket indsats for sygedagpengemodtagerne.

## Opfølgingsrapport Jobcenter Jammerbugt

### Oversigt:

Oversigt over offentlige forsørgelsesydelse - Jammerbugt							
	dec-09		dec-10		Udvikling	Nordjylland	
	Fuldtids personer	Pct. af befolkning (16-66 år)	Fuldtids personer	Pct. af befolkning (16-66 år)		Fuldtids personer Pct.	Pct. af befolkning (16-66 år)
<b>A-dagpenge</b>	1.132	4,5	986	3,9	-12,9%	4,0	-6,1%
<b>Kontant- og starthjælp</b>	402	1,6	445	1,8	10,7%	2,8	5,2%
<b>Introduktionsydelse</b>	71	0,3	93	0,4	31,0%	0,1	11,2%
<b>Revalidering</b>	93	0,4	103	0,4	10,8%	0,4	-6,8%
<b>Forrevalidering</b>	31	0,1	21	0,1	-32,3%	0,1	-13,5%
<b>Sygedagpenge</b>	773	3,1	715	2,8	-7,5%	2,6	-8,0%
<b>Ledighedsydelse</b>	129	0,5	99	0,4	-23,3%	0,5	5,7%
<b>Fleksjob</b>	436	1,7	458	1,8	5,0%	1,6	1,3%
<b>Førtidspension</b>	1.811	7,2	1.842	7,3	1,7%	6,8	0,8%
<b>Ydelsesgrupper i alt</b>	<b>4.878</b>	<b>19,4</b>	<b>4.762</b>	<b>18,9</b>	<b>-2,4%</b>	<b>18,9</b>	<b>-1,4%</b>
<b>Uden førtidspension</b>	3.067	12,2	2.920	11,6	-4,8%	12,1	-2,7%

Kilde: www.jobindsats.dk

Tabellen viser:

- I december 2010 modtog i alt 4.762 personer, svarende til 18,9% af befolkningen, i Jammerbugt kommune en forsørgelsesydelse. Til sammenligning modtog 18,9% af den nordjyske befolkning en forsørgelsesydelse på samme tidspunkt.
- I Jammerbugt er det samlede antal personer, der modtager en forsørgelsesydelse, faldet med 2,4% på et år. I Nordjylland er der i samme periode sket et fald på 1,4%.
- Når førtidspensionisterne tages ud af beregningen ses, at antallet af borgere, der modtager en forsørgelsesydelse, er faldet med 4,8%. Faldet i Jammerbugt er større end faldet i regionen, hvor der har været et fald på 2,7%.
- Faldet i Jammerbugt sker på baggrund af et fald i modtagere af a-dagpenge, forrevalidering, sygedagpenge og ledighedsydelse.
- I samme periode er der sket en stigning i antal modtagere af kontant- og starthjælp, introduktionsydelse og førtidspension. Derudover er antallet af personer, der er ansat i fleksjob steget.
- Udviklingen i Jammerbugt adskiller sig fra den nordjyske udvikling ved at have et forholdsvis stort procentvis fald i a-dagpengemodtagerne. Desuden er der sket et relativt stort fald i antallet af ledighedsydelsesmodtagere, mens der i regionen er sket en stigning i antallet af ledighedsydelsesmodtagere. Desuden er der sket en stigning i antallet af personer, der modtager revalidering, mens denne andel også falder i Nordjylland.

## Beskæftigelsesministerens mål 1 – Arbejdskraftreserven<sup>1</sup>

Mål 1: Styrket indsats for at virksomhederne får den arbejdskraft, de har behov for.

### Sammenfatning af analysen af Jobcenter Jammerbugts resultater vedrørende mål 1:

- I december 2010 var der 437 personer i arbejdskraftreserven i Jammerbugt kommune. Samlet set er antallet af borgere i arbejdskraftreserven faldet fra 545 i januar 2010 til 437 personer i december 2010. Det svarer til et fald på 19,8%.
- I Jammerbugt er der sket et fald i antallet af dagpengemodtagere i arbejdskraftreserven på 13%. Det er et væsentligt større fald end i Nordjylland og landet som helhed. I forhold til de resterende jobcentre i klyngen ses, at Jobcenter Jammerbugt har haft det største fald i antallet af dagpengemodtagere i arbejdskraftreserven fra december 2009 til december 2010.
- I Jammerbugt steg antallet af kontant- og starthjælpsmodtagere med 29%, mens antallet af kontant- og starthjælpsmodtagere i arbejdskraftreserven er faldet med 3% i Nordjylland og 6% i landet som helhed.
- I december 2010 var 34% af de ledighedsberørte i Jammerbugt ledige i mindst 3 sammenhængende måneder og indgår derfor i arbejdskraftreserven. 32% af de ledighedsberørte dagpengemodtagere er i arbejdskraftreserven, mens 45% af de ledighedsberørte kontant- og starthjælpsmodtagere er i arbejdskraftreserven i Jammerbugt.

### Forslag til emner, der kan drøftes på opfølgingsmødet:

- Jobcenter Jammerbugt har i 2010 nedbragt antallet af dagpengemodtagere i arbejdskraftreserven med 13%. Det er det største fald sammenlignet med jobcentrene i klyngen. Faldet er også større end i Nordjylland og på landsplan. Hvad ligger til grund for denne udvikling?
- I samme periode er der sket en stigning på 29% i antallet af kontant- og starthjælpsmodtagere i arbejdskraftreserven. Hvad ligger til grund for denne udvikling? Har jobcenteret en strategi for, hvorledes antallet af kontant- og starthjælpsmodtagere i arbejdskraftreserven kan nedbringes?
- Hvilke tendenser ser jobcentret p.t. på arbejdsmarkedet i Jammerbugt kommune?

### **Opsamling på drøftelserne mellem jobcentret og Beskæftigelsesregionen om Arbejdskraftreserven:**

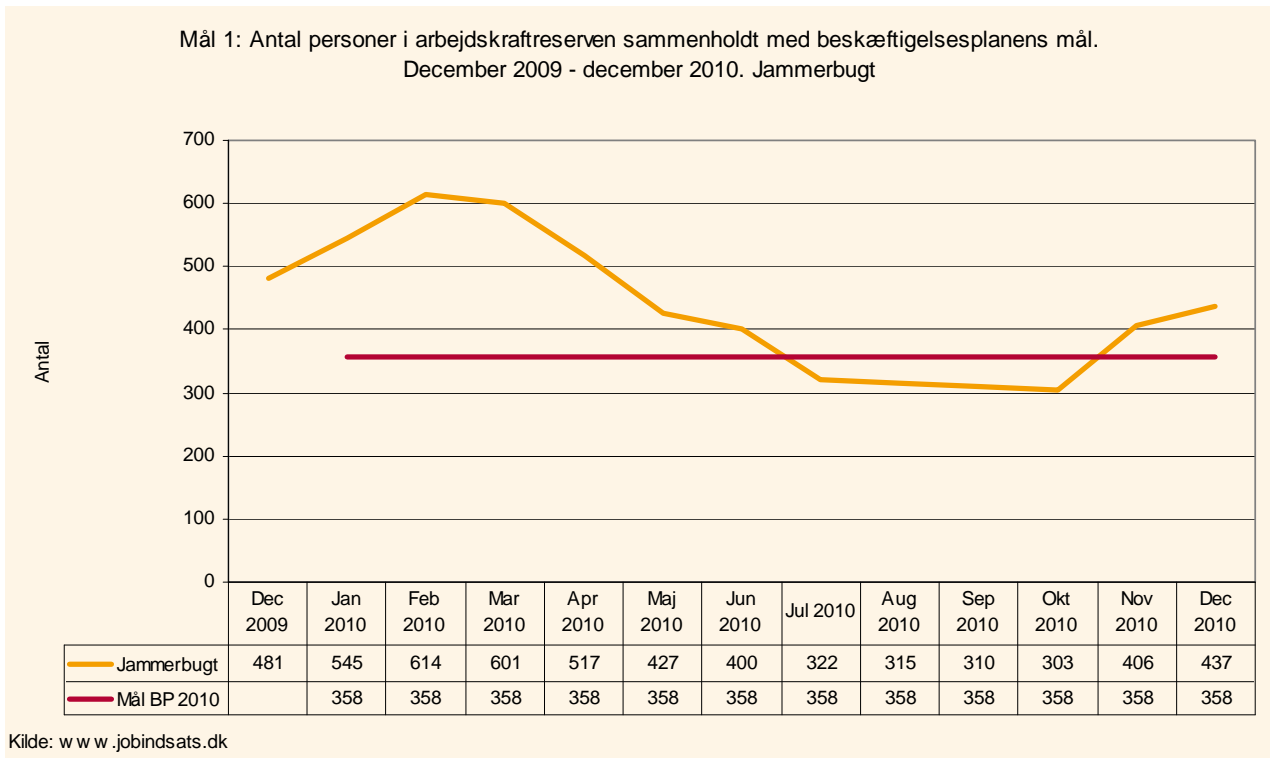
- Ledigheden for dagpengemodtagere falder kraftigt. Jobcenteret forventer, at der snart vil være færre end 1.200 tilmeldte dagpengemodtagere.
- Der er en forholdsvis lav andel af de jobklare kontanthjælpsmodtagere, der opnår 13 ugers ledighed. Jobcenteret arbejder med en tidlig indsats, hvor de kommer i tilbud allerede fra uge 2. Her er det primære mål at få dem i virksomhedspraktik.

<sup>1</sup> Arbejdskraftreserven består af jobklare dagpengemodtagere samt kontant- og starthjælpsmodtagere, der har haft 3 måneders sammenhængende ledighed.

## Opfølgingsrapport Jobcenter Jammerbugt

- Jobcenteret adskiller sig fra jobcentrene i klyngen ved, at der er en stor stigning i antallet af kontanthjælpsmodtagere i arbejdskraftreserven. Her gør jobcenteret opmærksom på, at man i jobcenteret forholder sig meget stringent til den nye matchmodel. Det vil sige, at der i Jammerbugt er en relativ høj andel af kontanthjælpsmodtagere i match 1 og 2. Derfor kan jobcenteret komme til at skille sig ud fra de andre jobcentre i klyngen.

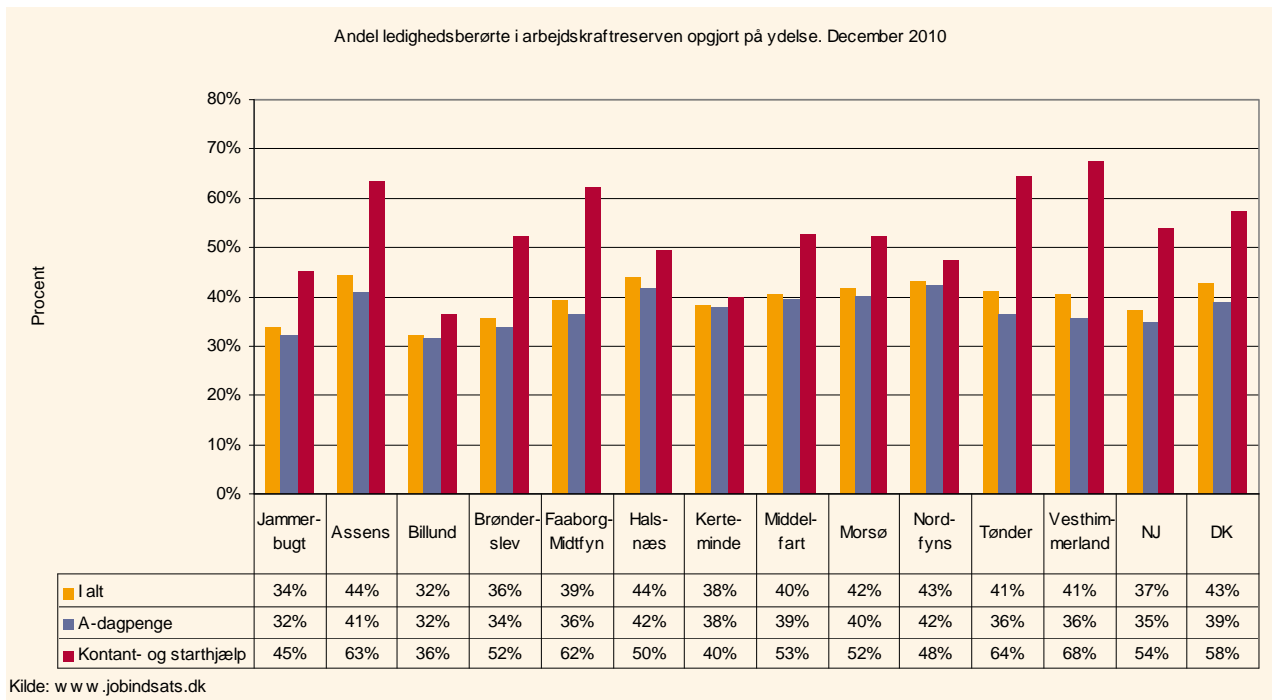
## Arbejdskraftreserven og målet



Figuren viser:

- Af beskæftigelsesplan 2010 fremgår det, at målet er, at arbejdskraftreserven i december 2010 skal begrænses til 358 personer. I december 2010 var der 437 personer i arbejdskraftreserven i Jammerbugt kommune.
- Fra juli til og med oktober 2010 var antallet af personer i arbejdskraftreserven lavere end det opsatte mål, men november-december steg antallet af personer i arbejdskraftreserven, så jobcenteret ikke helt nåede i mål. Arbejdskraftreserven faldt kraftigt fra januar-oktober. Her skete der et fald fra 545 personer til 303 personer. Et fald på 44%.
- Samlet set er antallet af borgere i arbejdskraftreserven faldet fra 545 i januar til 437 personer i december 2010. Det svarer til et fald på 19,8%.

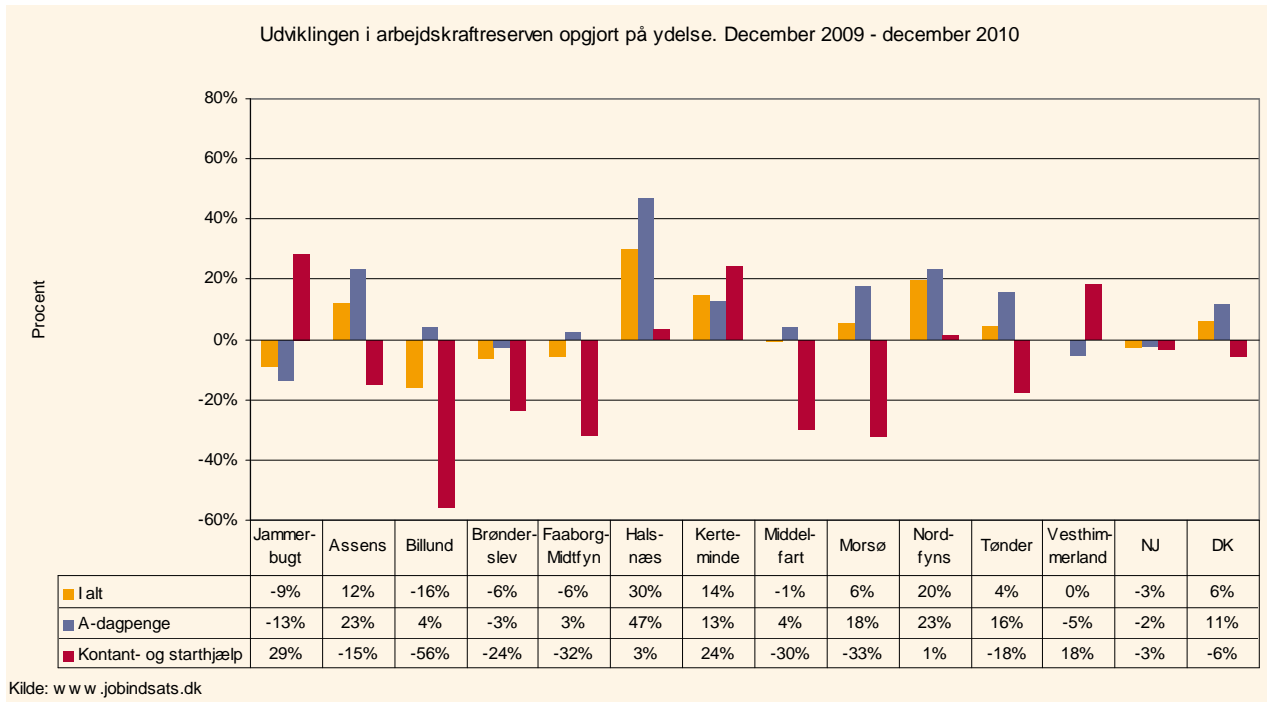
2. Arbejdskraftreservens andel af de ledighedsberørte



Figuren viser:

- I december 2010 var 34% af de ledighedsberørte i Jammerbugt ledige i mindst 3 sammenhængende måneder og indgår derfor i arbejdskraftreserven. Andelen ligger under niveauet for Nordjylland og landet som helhed. I de sammenlignelige jobcentre varierer andelen fra 32% i Billund til 44% i Halsnæs.
- 32% af de ledighedsberørte dagpengemodtagere er i arbejdskraftreserven, hvilket også er under niveauet for resten af regionen og landet som helhed. I klyngen varierer andelen mellem 32% i Jammerbugt og Billund til 42% i Halsnæs og Nordfyn.
- 45% af de ledighedsberørte kontant- og starthjælpsmodtagere er i arbejdskraftreserven i Jammerbugt. Her ligger Jammerbugt også pænt under niveauet for både Nordjylland og resten af landet. Andelen i klyngen varierer 36% i Billund til 68% i Vesthimmerland.

3: Udviklingen i arbejdskraftreserven



Figuren viser:

- Arbejdskraftreserven er samlet set faldet med 9% fra december 2009 til december 2010. det er et større fald end i Nordjylland og landet som helhed. Udviklingen i klyngen spænder fra et fald på 16% i Billund til en stigning på 30% i Halsnæs.
- I Jammerbugt er der sket et fald i antallet af dagpengemodtagere i arbejdskraftreserven på 13%. Det er et væsentligt større fald end i Nordjylland og landet som helhed. I forhold til de resterende jobcentre i klyngen ses, at Jobcenter Jammerbugt har haft det største fald i antallet af dagpengemodtagere i arbejdskraftreserven fra december 2009 til december 2010. I klyngen varierer udviklingen fra et fald på 13% i Jammerbugt til en stigning på 23% i Assens og Nordfyn.
- Udviklingen i antal kontant- og starthjælpsmodtagere i arbejdskraftreserven i Jammerbugt er omvendt ikke helt så positiv i forhold til udviklingen i Nordjylland og landet som helhed. I Jammerbugt steg antallet med 29%, mens antallet af kontant- og starthjælpsmodtagere i arbejdskraftreserven er faldet med 3% i Nordjylland og 6% i landet som helhed. I klyngen varierer tallene fra et fald på 56% i Billund til en stigning på 29% i Jammerbugt.

## Beskæftigelsesministeriets mål 2 – Sygedagpengeforløb over 26 uger

Mål 2: Styrket indsats for at nedbringe sygefraværet.

### Sammenfatning af analysen af Jobcenter Jammerbugts resultater vedrørende mål 2:

- I november 2010 var der i Jammerbugt 276 sygedagpengeforløb over 26 uger.
- 23% af sygedagpengeforløbene i Jammerbugt har en varighed på over 26 uger.
- Jammerbugt har haft en stigning i antal sygedagpengeforløb over 26 uger på 1% fra november 2009 til november 2010. I Nordjylland er antallet af længerevarende sygedagpengeforløb faldet med 10%. På landsplan er der sket et fald på 4%.

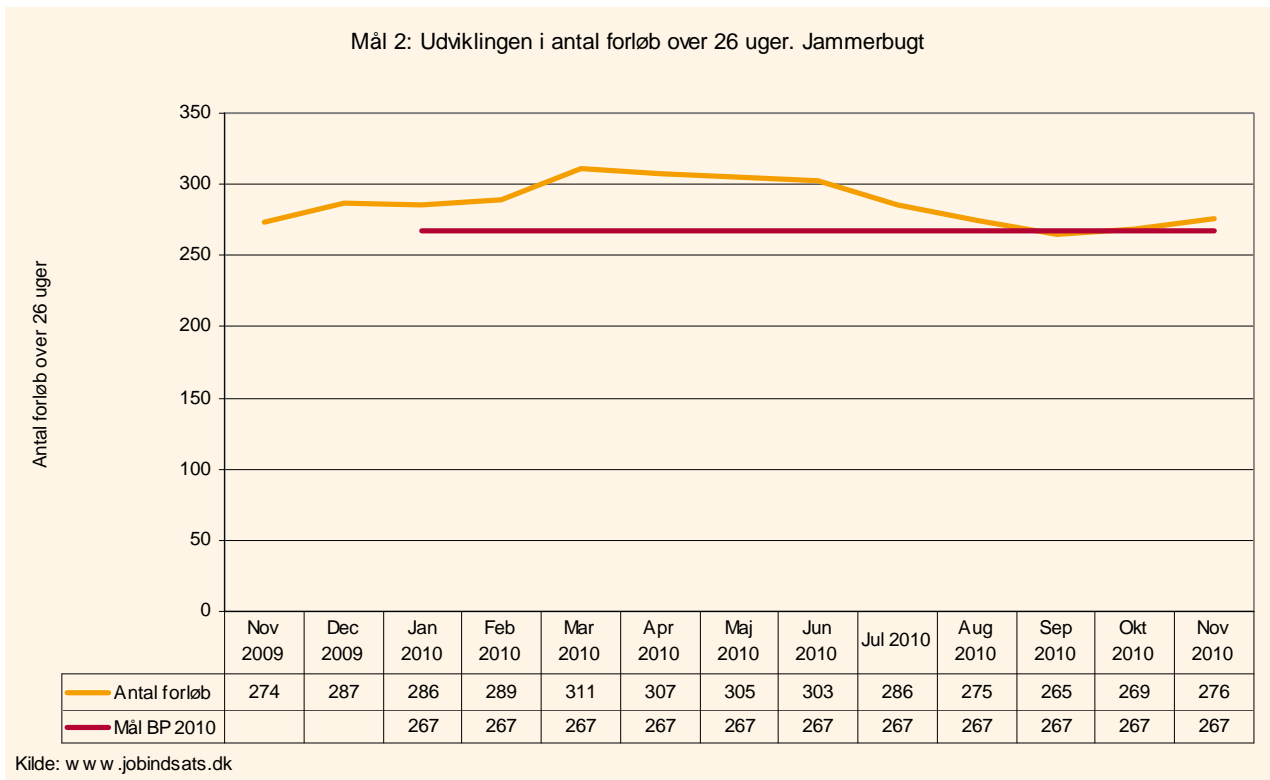
### Forslag til emner, der kan drøftes på opfølgingsmødet:

- Antallet af længerevarende sygedagpengeforløb er i november 2010 nedbragt til ca. samme niveau som i november 2009. Hvordan ser jobcentret mulighederne for at antallet af længerevarende sygedagpengeforløb kan bringes under ca. 275 forløb?
- På sidste opfølgingsmøde oplyste jobcenteret, at fremrykning af indsatsen på de lange sager var sat i stå pga. sygdom mv. i medarbejderstaben. Har jobcenteret som planlagt fået fremrykket indsatsen igen?
- Hvilke udfordringer ser jobcenteret på sygedagpengeområdet p.t.?

### ***Opsamling på drøftelserne mellem jobcentret og Beskæftigelsesregionen om sygedagpengeindsatsen:***

- Det er blevet besluttet at fremrykke indsatsen fra 52 til 26 uger. Det vil sige, at der skal tages en beslutning i sagen efter 26 uger. Der er fokus på at anvende virksomhedsrevalidering til afklaring af sagen.
- Der er blevet ansat 3 ekstra medarbejdere, og så skal antallet af sager over 52 uger nedbringes.
- Der er blevet tilknyttet en jobkonsulent til det team, der varetager afklaringen af sygedagpengesager, hvor den sygemeldte er sygemeldt fra beskæftigelse. Jobkonsulenten tager ud til alle arbejdsgivere og orienterer om de muligheder, der findes bl.a. fastholdelsesplaner og mulighedserklæringer. I samme ombæring opfordres arbejdsgiverne til at henvende sig, hvis de en anden gang kan se, at der er en sygemelding på vej, så der kan sættes tidligt ind. Arbejdsgiverne er kommet med rigtige gode tilbagemeldinger på denne indsats.
- Projektet med erhvervskonsulenterne har betydet, at man nu får færre sygemeldinger fra ældreplejen. Desuden er det blevet politisk vedtaget, at kommunen skal nedbringe sygefraværet med 10%.

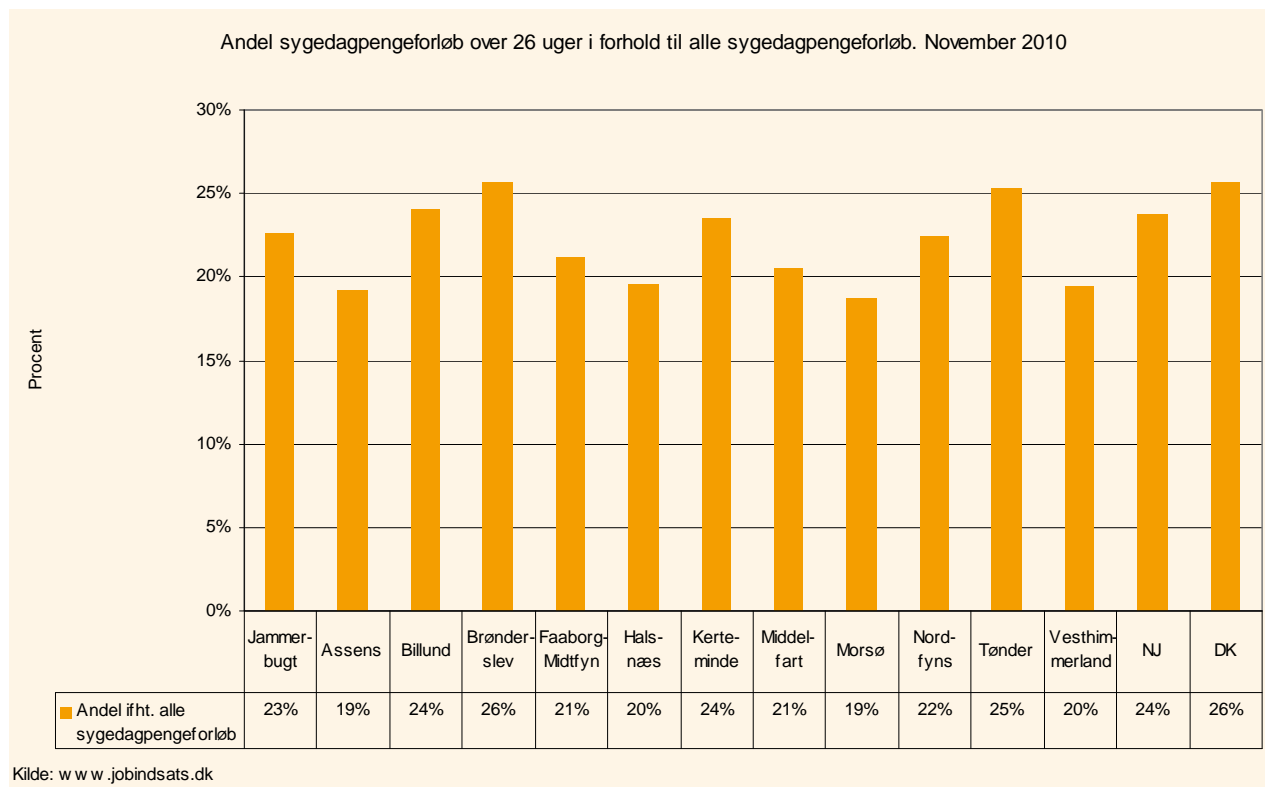
1: Sygedagpengeforløb over 26 uger



Figuren viser:

- Af beskæftigelsesplan 2010 fremgår det, at målet i 2010 er, at der er et løbende gennemsnit på 267 sygedagpengeforløb over 26 uger. I november 2010 var der i Jammerbugt 276 sygedagpengeforløb over 26 uger.
- Antallet af sygedagpengeforløb over 26 uger steg fra januar 2010 til marts 2010, hvor antallet af de længerevarende sygedagpengeforløb var oppe på 311 forløb. Fra april 2010 og frem til september 2010 faldt antallet af længerevarende sygedagpengeforløb, men i oktober og november 2010 ses igen en lille stigning.

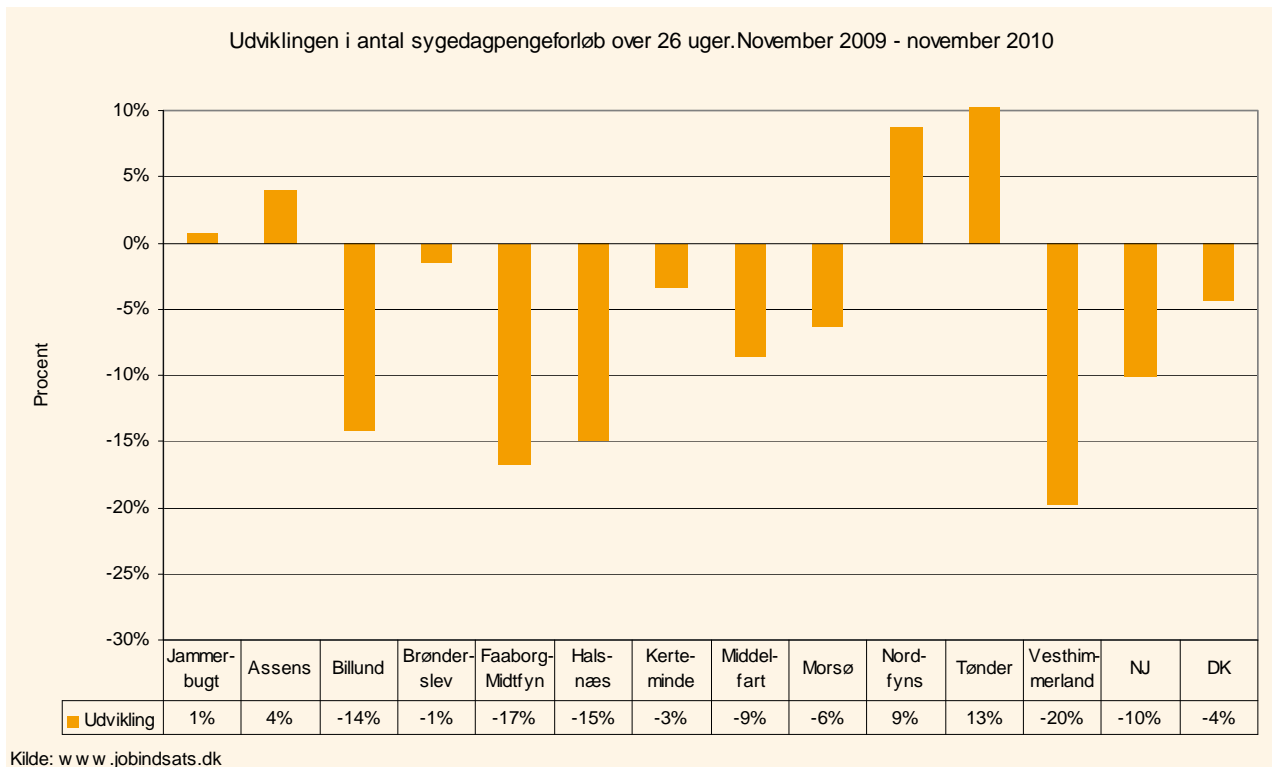
## 2: Andel forløb over 26 uger i forhold til alle sygedagpengeforløb



Figuren viser:

- 23% af sygedagpengeforløbene i Jammerbugt har en varighed på over 26 uger. Andelen i Jammerbugt er lidt lavere end i Nordjylland og resten af landet.
- I klyngen varierer andelen af de længerevarende sygedagpengeforløb fra at udgøre 19% i Assens og Morsø til 26% i Brønderslev af alle sygedagpengeforløb.

3: Udviklingen i antal sygedagpengeforløb over 26 uger



Figuren viser:

- Jammerbugt har haft en stigning i antal sygedagpengeforløb over 26 uger på 1% fra november 2009 til november 2010. I Nordjylland er antallet af længerevarende sygedagpengeforløb faldet med 10%. På landsplan er der sket et fald på 4%.
- I forhold til klyngen varierer udviklingen i de længerevarende sygedagpengeforløb mellem et fald på 20% i Vesthimmerland til en stigning på 13% i Tønder.

## Beskæftigelsesministeriets mål 3 – Ungeindsatsen

Mål 3: Styrket indsats for at få unge kontanthjælps-, starthjælps-, introduktionsydelses- og dagpengemodtagere i arbejde eller i uddannelse.<sup>2</sup>

### Sammenfatning af analysen af Jobcenter Jammerbugts resultater vedrørende mål 3.

- I december 2010 modtog 410 unge under 30 år kontanthjælp, starthjælp, introduktionsydelse eller dagpenge i Jammerbugt Kommune.
- I december 2010 var der 75 unge kontanthjælpsmodtagere mv. under 30 år matchet 1, dvs. jobklare. 125 personer var matchet 2 og vurderes dermed indsatsklare, og 18 var matchet 3 og er dermed midlertidig passive. Tendensen i Jammerbugt er, at antallet af unge ikke forsikrede ledige i alle matchgrupper stiger.
- Fra december 2009 til december 2010 har der været en samlet stigning i antallet af unge i målgruppen i Jammerbugt på 6%. Antallet af unge på dagpenge er faldet med 14% i Jammerbugt. Antallet af unge på kontanthjælp mv. er steget med 22% i Jammerbugt.

### Forslag til emner, der kan drøftes på opfølgingsmødet:

- Samlet set er der sket et fald i antallet af unge kontanthjælps-, starthjælps-, introduktionsydelses- og dagpengemodtagere på 6%. Udviklingen dækker dog over, at antallet af dagpengemodtagere er faldet med 14%, mens antallet af unge ikke-forsikrede er steget med 22%. Hvad ligger til grund for denne udvikling?
- Trods en positiv udvikling i antallet af unge under 30 år på offentlig forsørgelse i Jammerbugt, så var der i december 2010 fortsat 410 unge i målgruppen. Hvilken strategi har jobcentret fremadrettet i forhold til at nedbringe antallet af unge i målgruppen?
- Antallet af unge ikke-forsikrede stiger, uanset matchgruppe. Her er der 218 ikke-forsikrede ledige under 30 år, heraf vurderes 143 at have problemer ud over ledighed. Hvilken indsats tilbydes de unge langt fra arbejdsmarkedet i Jammerbugt Kommune?
- På sidste opfølgingsmøde fortalte jobcenteret, at unge visiteres til anden aktør med henblik på motivering til uddannelse. Hvilke erfaringer har jobcenteret fra dette samarbejde?

### ***Opsamling på drøftelserne mellem jobcentret og Beskæftigelsesregionen om ungeindsatsen:***

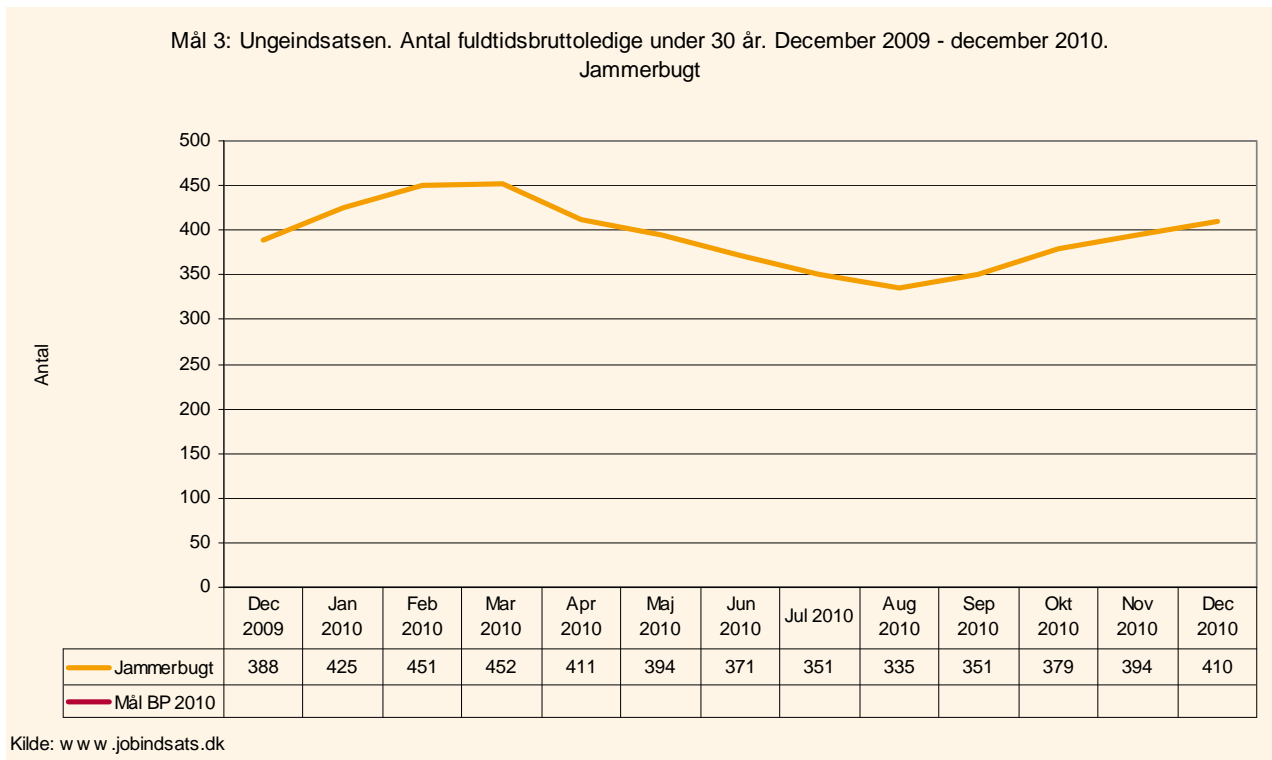
- UU laver en vurdering af om unge dagpengemodtagere under 30 år er uddannelsesegnet eller ej. Alle unge dagpengemodtagere henvises til Anden Aktør. Her er der fokus på uddannelse og praktik. Der er gode resultater af indsatsen hos Anden Aktør.
- Jobcenteret oplever pt. en tilgang af indsatsklare og midlertidigt passive unge, der har psykiske problemer. Det er sagsbehandlernes vurdering, at der er en stor tilgang fra opholdsstederne i kommunen.

<sup>2</sup> Definition: Målet og målingen omfatter antal fuldtidsbruttoledige kontanthjælps-, starthjælps-, introduktionsydelses- og dagpengemodtagere under 30 år. Bruttoledige betyder at målingen omfatter såvel ledige som aktiverede. Målingen omfatter både de arbejdsmarkedssparate og de ikke-arbejdsmarkedssparate.

## Opfølgingsrapport Jobcenter Jammerbugt

- Desuden screenes alle ledige i forhold til læse- og staveproblemer og i forhold til matematikundskaber. Jobcenteret anvender FVU midlerne i kombination med anden aktivering.

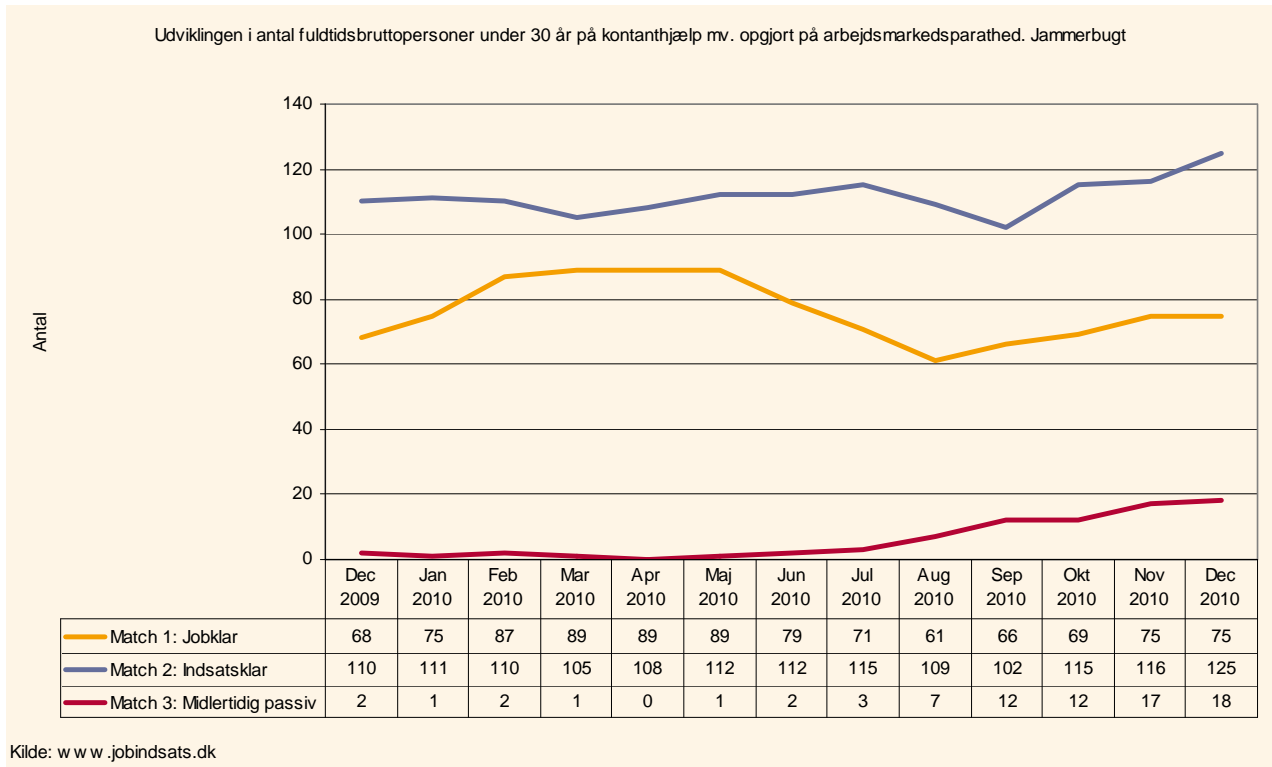
1. Ungeindsatsen og målet



Figuren viser:

- Af beskæftigelsesplan 2010 fremgår ikke et konkret mål for antallet af unge på offentlig forsørgelse, andet end at antallet af unge kontanthjælps-, starthjælps-, introduktionsydelses- og a-dagpengemodtagere under 30 år begrænses mest muligt. I december 2010 var der 410 unge under 30 år.
- Fra december 2009 og frem til marts 2010 har der været en stor stigning i antallet af unge under 30 år, der modtager kontanthjælp, starthjælp, introduktionsydelse og a-dagpenge. Fra marts og frem til august 2010 vendte udviklingen, men i efteråret 2010 steg antallet af unge ydelsesmodtagere.

2: Unge ledige kontanthjælps- og starthjælpsmodtagere opgjort på matchkategori

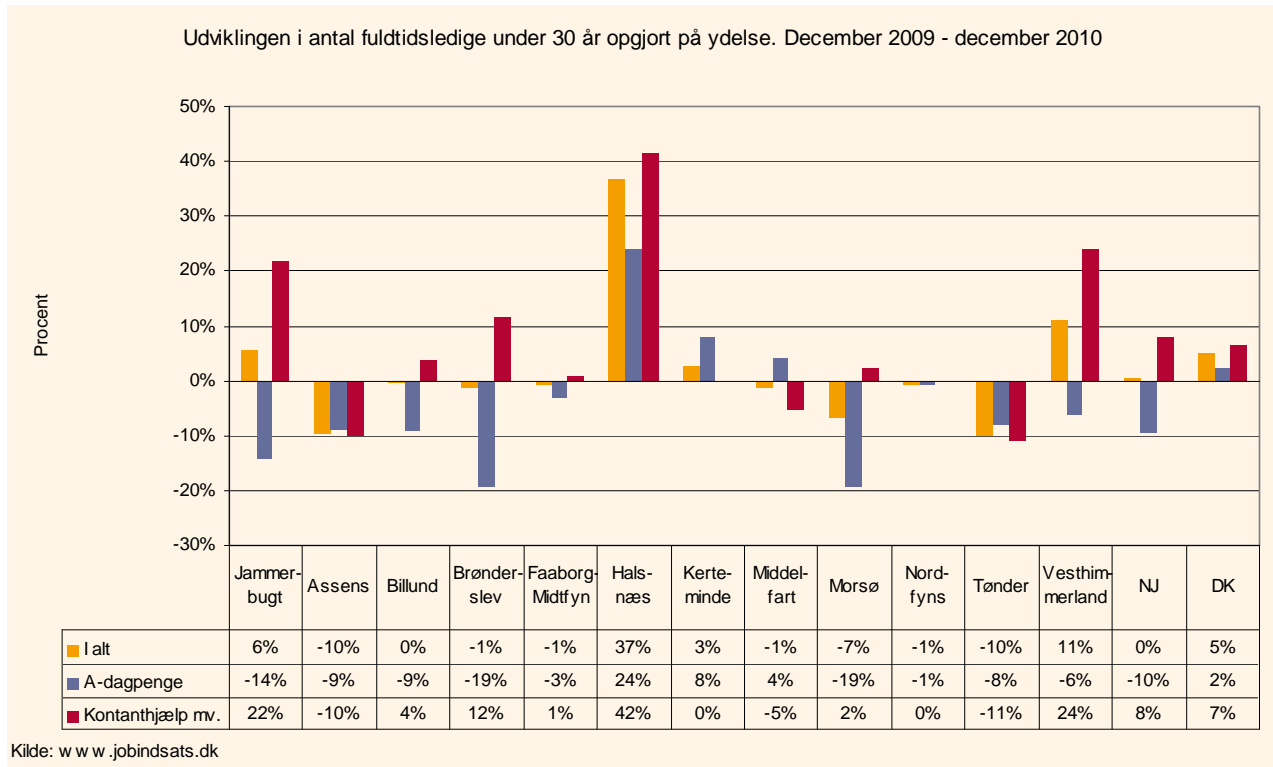


NB: bemærk at figuren viser unge kontant- og starthjælpsmodtagere, unge på introduktionsydelse er ikke medtaget i figuren, da disse ikke skal matchkategoriseres.

Figuren viser:

- I december 2010 var der 75 unge kontanthjælpsmodtagere mv. under 30 år matchet 1, dvs. jobklare. 125 personer var matchet 2 og vurderes dermed indsatsklare, og 18 var matchet 3 og er dermed midlertidig passive.
- Tendensen i Jammerbugt er, at antallet af unge ikke forsikrede ledige i alle matchgrupper stiger. Her er antallet af unge ikke-forsikrede steget med steget med 16,5%. Her er især antallet af unge i match 3 steget. Der er dog kun tale om 18 personer ved udgangen af 2010.

3: Udviklingen i unge ydelsesmodtagere under 30 år



Figuren viser:

- Fra december 2009 til december 2010 har der været en samlet stigning i antallet af unge i målgruppen i Jammerbugt på 6%. Denne stigning er større end i regionen og lige over niveauet for landet som helhed.
- Antallet af unge på dagpenge er faldet med 14% i Jammerbugt. Den udvikling er positiv sammenlignet med Nordjylland, hvor der har været et fald på 10%, og landet som helhed hvor der er sket en stigning på 2%. I klyngen varierer udviklingen fra et fald på 19% i Brønderslev og Morsø til en stigning på hele 24% i Halsnæs.
- Antallet af unge på kontanthjælp mv. er steget med 22% i Jammerbugt. En væsentlig større stigning end i regionen og resten af landet. Udviklingen i klyngen varierer fra et fald på 11% i Tønder til en stigning på 42% i Halsnæs.

## Personer i aktivering<sup>3</sup>

Beskæftigelsesministeren har i sommeren 2010 sat ekstra fokus på jobcentrenes aktivering af borgere på offentlig forsørgelse.

Med langtidsledighedspakken samt de nye refusionsregler er der desuden kommet særligt fokus på jobcentrenes anvendelse af virksomhedsrettede tilbud i aktiveringsindsatsen.

I dette afsnit sættes der derfor fokus på omfanget af aktivering for a-dagpenge, kontant- og start-hjælpsmodtagere samt hvilke tilbud der oftest benyttes til aktivering.

### Sammenfatning af analyse af personer i aktivering i Jobcenter Jammerbugt:

- Fra december 2009 til december 2010 er antallet af fuldtidspersoner i aktivering faldet fra 625 til 614 personer. Antallet af a-dagpengemodtagere i aktivering er faldet fra 429 fuldtidspersoner i aktivering i december 2009 til 356 december 2010. I samme periode er antallet af fuldtidspersoner på kontant- og starthjælp i aktivering steget fra 196 til 258 fuldtidspersoner.
- I Jammerbugt deltager dagpengemodtagere og jobklare kontant- og starthjælpsmodtagere i næsten lige høj grad i virksomhedsrettede tilbud. Indsatsklare kontant- og starthjælpsmodtagere deltager ikke i særlig høj grad i virksomhedsrettede tilbud. Jammerbugt adskiller sig fra Nordjylland og landet som helhed ved, at en lavere andel af dagpengemodtagerne deltager i virksomhedsrettede tilbud, mens en væsentlig større andel af de jobklare kontant- og starthjælpsmodtagere deltager i virksomhedsrettede tilbud.
- I Jammerbugt deltager 42% af de fuldtidsaktiverede dagpengemodtagere i et virksomhedsrettet tilbud. Det er den laveste andel i klyngen.
- Af de fuldtidsaktiverede jobklare kontanthjælpsmodtagere i Jammerbugt deltager 41% i et virksomhedsrettet tilbud.
- Af de fuldtidsaktiverede indsatsklare kontanthjælpsmodtagere i Jammerbugt deltager 3% i et virksomhedsrettet tilbud. Det er den laveste andel i klyngen.

### Forslag til emner, der kan drøftes på opfølgingsmødet

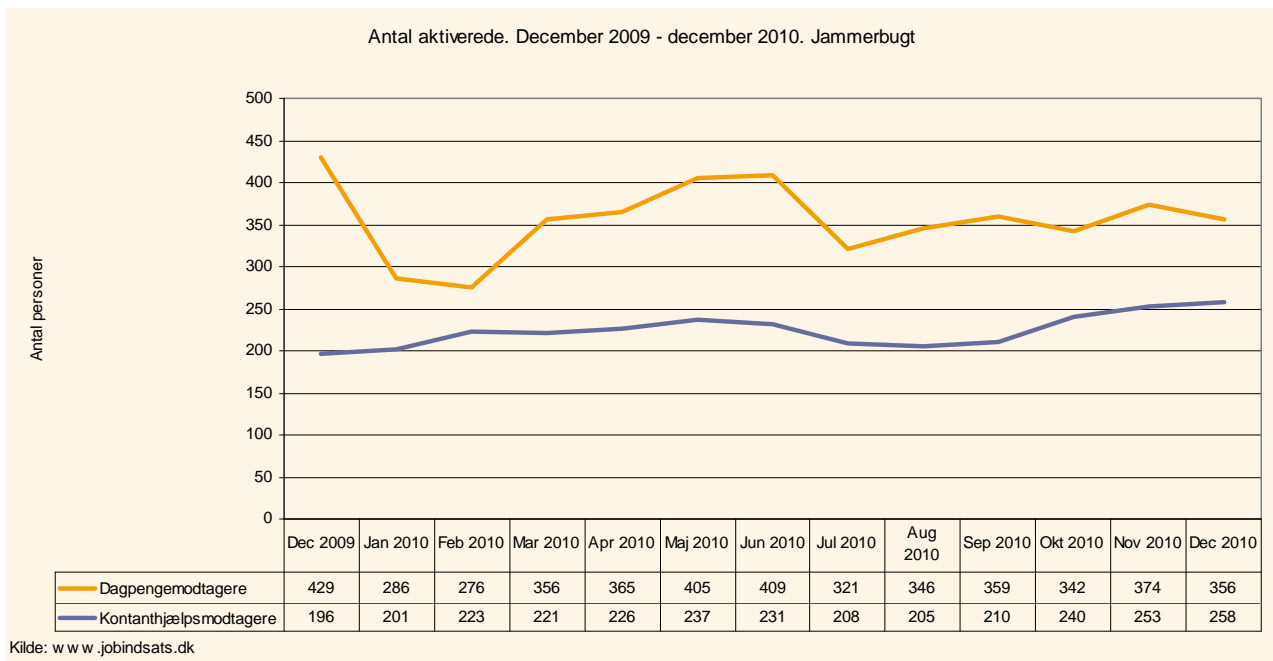
- Aktiveringsindsatsen i Jammerbugt adskiller sig fra de andre jobcentre i klyngen ved, at en relativt lav andel af dagpengemodtagerne aktiveres i virksomhedsrettede tilbud. Faktisk aktiveres dagpengemodtagere og jobklare kontant- og starthjælpsmodtagere i næsten lige høj grad i virksomhedsrettede tilbud. Samtidig aktiveres kun 3% af de indsatsklare kontant- og starthjælpsmodtagere i et virksomhedsrettet tilbud. Det er også den laveste andel sammenlignet med klyngen. Hvilke tanker gør jobcenteret sig om brugen af virksomhedsrettet aktivering fremover?
- Der er pr. 1. januar 2011 indført nye refusionssatser for aktivering, der bl.a. medfører høj refusion for virksomhedsvendt aktivering. Har disse ændringer givet udfordringer i jobcenteret? Hvilken aktiveringsstrategi har jobcenteret valgt for at løfte opgaven fremover?

<sup>3</sup> Fuldtidsaktiverede personer er beregnet som antal uger, hver enkelt person har været aktiveret inden for den valgte periode divideret med det antal uger, som hele perioden dækker. Hvis man har valgt perioden ét år – og dermed 52 uger – og en person har deltaget i aktivering i 26 uger inden for den valgte periode, vil personen tælle med som en halv person i opgørelsen af antal fuldtidsaktiverede.

### ***Opsamling på drøftelserne mellem jobcentret og Beskæftigelsesregionen om aktiveringsindsatsen:***

- Jobcenteret mener ikke, at graferne afspejler omfanget retvisende, da der er tale om andele. Andelen i virksomhedsrettet aktivering i Jammerbugt Kommune er lav, da der også er rigtig mange ledige i vejledning og opkvalificering. I faktiske tal har Jobcenter Jammerbugt næsten lige så mange i virksomhedspraktik som den største kommune i regionen.
- Desuden består aktiveringsforløbene som oftest af sammenhængende forløb kombineret af vejledning og opkvalificering samt virksomhedspraktik. Her går de ledige i hold, og det vil sige, at der vil være uger, hvor rigtig mange er i vejledningen og opkvalificering og andre uger, hvor rigtig mange er i virksomhedspraktik. Det viser graferne i opfølgingsrapporten ikke.
- Jobcenteret har nu 42 virksomhedscentre. Her er der for nylig blevet oprettet virksomhedscentre på de 4 lokale golfklubber.

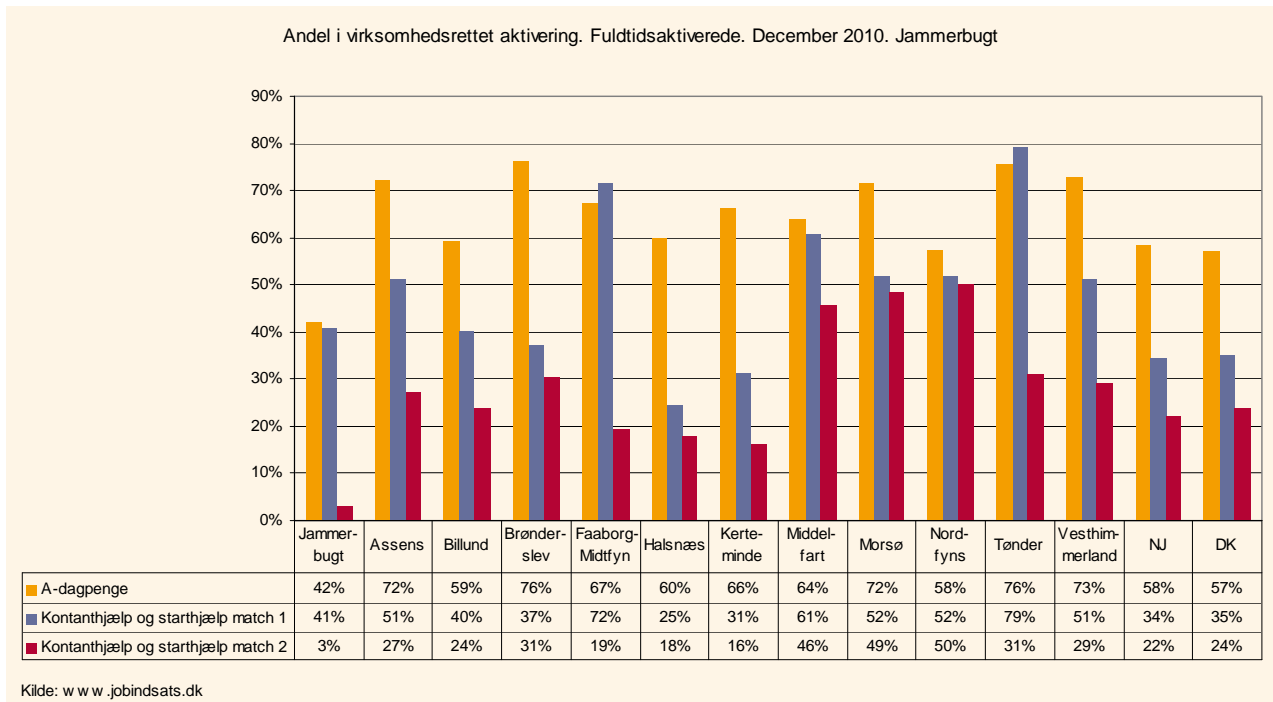
## 1: Udvikling i fuldtidsaktiverede personer



Figuren viser:

- Fra december 2009 til december 2010 er antallet af fuldtidspersoner i aktivering faldet i Jammerbugt fra 625 til 614 personer.
- Antallet af a-dagpengemodtagere i aktivering er faldet. Hvor der i december 2009 var 429 fuldtidspersoner i aktivering i Jammerbugt, var antallet faldet til 356 fuldtidspersoner i december 2010.
- Fra december 2009 og frem til december 2010 er antallet af fuldtidspersoner på kontant- og starthjælp i aktivering steget. Fra 196 fuldtidspersoner i december 2009 til 258 fuldtidspersoner i december 2010.

2: Virksomhedsrettet aktivering<sup>4</sup>



Figuren viser:

- I Jammerbugt deltager dagpengemodtagere og jobklare kontant- og starthjælpsmodtagere i næsten lige høj grad i virksomhedsrettede tilbud. Indsatsklare kontant- og starthjælpsmodtagere deltager ikke i særlig høj grad i virksomhedsrettede tilbud. Jammerbugt adskiller sig fra Nordjylland og landet som helhed ved, at en lavere andel af dagpengemodtagerne deltager i virksomhedsrettede tilbud, mens en væsentlig større andel af de jobklare kontant- og starthjælpsmodtagere deltager i virksomhedsrettede tilbud.
- I Jammerbugt deltager 42% af de fuldtidsaktiverede dagpengemodtagere i et virksomhedsrettet tilbud. Det er den laveste andel i klyngen. Andelen i Nordjylland ligger på 58% og på landsplan er andelen på 57%. Andelen i jobcentrene i klyngen varierer fra 42% i Jammerbugt til 76% i Brønderslev og Tønder.
- Af de fuldtidsaktiverede jobklare kontanthjælpsmodtagere Jammerbugt deltager 41% i et virksomhedsrettet tilbud. Andelen i Nordjylland ligger på 34% og på landsplan er andelen på 35%. Andelen i jobcentrene i klyngen varierer fra 25% i Halsnæs til 79% i Tønder.
- Af de fuldtidsaktiverede indsatsklare kontanthjælpsmodtagere i Jammerbugt deltager 3% i et virksomhedsrettet tilbud. Det er den laveste andel i klyngen. Andelen i regionen ligger på 22% og 24% på landsplan. Andelen i jobcentrene i klyngen varierer fra 3% i Jammerbugt til hele 50% på Nordfyn.

<sup>4</sup> I opgørelsen af de virksomhedsrettede tilbud indgår privat og offentlig løntilskud samt virksomhedspraktik.

## Opfølgingsrapport Jobcenter Jammerbugt

### Antal fuldtidsaktiverede fordelt på virksomhedsrettede tilbud

	December 2010		
	A-dagpenge	Kontant-og starthjælp Match 1	Kontant-og start-hjælp Match 2
Privat ansættelse med løntilskud	29	3	0
Offentlig ansættelse med løntilskud	61	0	0
Virksomhedspraktik	60	30	5
Øvrig aktivering	206	48	166
<b>Antal aktiverede i alt</b>	<b>356</b>	<b>81</b>	<b>171</b>

Kilde: www.jobindsats.dk

Tabellen viser:

- Hvor dagpengemodtagerne i Jammerbugt i høj grad aktiveres i private eller offentlige løntilskudspladser eller virksomhedspraktikker bliver både jobklare og indsatsklare kontant-hjælpsmodtagere ofte aktiveret i andre typer af aktiveringstilbud.
- Jo tættere de ledige er på arbejdsmarkedet, des oftere deltager de i et virksomhedsrettet tilbud. 42% af de fuldtidsaktiverede dagpengemodtagere deltager således i et virksomhedsrettet tilbud, mens andelen for de jobklare kontant- og starthjælpsmodtagere er 41%, og for de indsatsklare kontant- og starthjælpsmodtagere er det 3%.