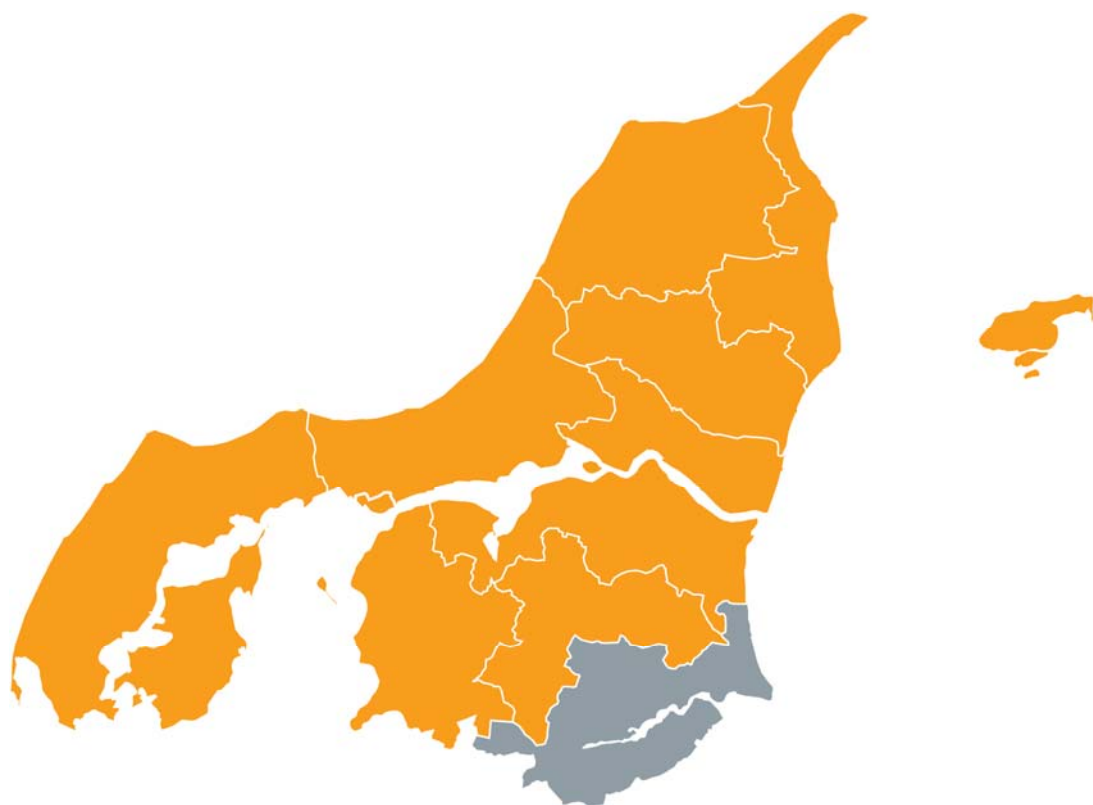


OPFØLGNINGSRAPPORT

Mariagerfjord

Marts 2011



**BESKÆFTIGELSESGREGION
NORDJYLLAND**

Indledning

Beskæftigelsesregion Nordjylland følger løbende op på resultaterne af jobcentrenes indsats. Dette gøres som udgangspunkt kvartalsvis. I denne rapport følges op på følgende:

Målgrupperne for beskæftigelsesindsatsen	3
Beskæftigelsesministerens mål 1 – Arbejdskraftreserven.....	6
Beskæftigelsesministeriets mål 2 – Sygedagpengeforløb over 26 uger	10
Beskæftigelsesministeriets mål 3 – Ungeindsatsen	14
Personer i aktivering	18

Opfølgingsrapporten indeholder altså resultater af jobcenterets indsats i forhold til ministerens mål og den aktive beskæftigelsesindsats. Desuden gives indledningsvist et overblik over jobcenterets målgrupper.

Hvert afsnit indledes med en opsamling af resultaterne. I de kvartaler, hvor Beskæftigelsesregionen afholder individuelle dialogmøder med jobcentrene, rejses der i forlængelse af opsamlingen nogle spørgsmål, som Beskæftigelsesregionen foreslår drøftet på dialogmødet. Opfølgningen afsluttes med, at kommentarer og oplysninger fra jobcenteret samt de konklusioner opfølgingsmødet munder ud i, skrives ind under hvert emne.

I hvert afsnit indgår nogle faste figurer og/eller tabeller. Hvis analysen peger på nogle særlige udfordringer udbygges afsnittet for at få dette belyst.

Opfølgingsrapporten er udelukkende baseret på data fra www.jobindsats.dk.

Opfølgingsrapporterne udarbejdes umiddelbart inden opfølgingsmødet. På den måde sikres, at det er de mest opdaterede tal, der danner grundlag for dialogen med jobcentrene. I opfølgingsrapporten indgår data for jobcenteret, den sammenlignelige klynge, Nordjylland samt landstal.

God læselyst.

Målgrupperne for beskæftigelsesindsatsen

Indledningsvis et overblik over antallet af personer, der modtager offentlig forsørgelse i Jobcenter Mariagerfjord.

Jobcentrene skal varetage indsatsen for alle ydelsesgrupper. I det følgende gives en oversigt over, hvor stor jobcentrets målgruppe er.

Det skal bemærkes, at målingerne for både dagpengemodtagere og kontant- og starthjælpsmodtagere viser antallet af fuldtidsbruttoledige, dvs. både ledige og aktiverede fuldtidspersoner. Dette gøres for at give et samlet overblik over antallet af personer, der modtager disse ydelser. Indsatsen for både ledige og aktiverede er jobcenterets opgave.

Oversigten omfatter også førtidspensionister og personer ansat i fleksjob. Det skyldes, at jobcenteret fortsat er ansvarlig for opfølgningen i forhold til personer ansat i fleksjob, mens antallet af førtidspensionister er inddraget for at fastholde fokus på, om antallet af førtidspensionister henholdsvis stiger og falder. Det er væsentligt, at jobcentrene til stadighed har fokus på, hvor mange borgere, der mister tilknytningen til arbejdsmarkedet.

Sammenfatning af analysen af den samlede målgruppe for beskæftigelsesindsatsen i Jobcenter Mariagerfjord:

- I december 2010 modtog i alt 5.488 personer, svarende til 19,6% af den 16-66 årige befolkning i Mariagerfjord kommune, en forsørgelsesydelse. I Nordjylland er det 18,9%.
- Det samlede antal af personer, der modtager en forsørgelsesydelse, er steget med 0,1%. I samme periode har der været et fald i Nordjylland på 1,4%.
- Stigningen i Mariagerfjord kommune skyldes en større stigning i antallet af kontant- og starthjælpsmodtagere, sygedagpengemodtagere, modtagere af ledighedsydelse, personer i fleksjob og personer på førtidspension.

Forslag til emner der kan drøftes på opfølgingsmødet

- Jobcentret oplevede i efteråret 2010 en stor tilgang på særligt kontanthjælpsområdet. Hvad er status pt. på kontanthjælpsområdet i Mariagerfjord kommune?
- På mødet i oktober 2010 fortalte jobcentret, at de var ved at evaluere indsatsen for ledighedsydelsesmodtagere og sygedagpengemodtagere med varighed over 52 uger, der henvises til Anden aktør. Hvad er status på den evaluering?
- Mariagerfjord kommune har en større andel af den 16-66 årige befolkning på de permanente forsørgelsesydelser ledighedsydelse, fleksjob og førtidspension. Samtidig har der det seneste år været en større procentvis stigning i antal personer på de tre ydelser sammenlignet med Nordjylland som helhed. Hvilke overvejelser har jobcentret i forhold til at begrænse tilgangen af personer på de permanente ydelser?

Opsamling på drøftelserne mellem jobcenteret og Beskæftigelsesregionen om den samlede målgruppe i jobcenteret:

- Der er fortsat en tilgang af kontanthjælpsmodtagere i Mariagerfjord. Der er rigtig mange unge mellem 18-24 år, og langt de fleste vurderes at have problemer ud over ledighed.

Opfølgingsrapport Mariagerfjord

- Indsatsen for ledighedsydelsesmodtagere og sygedagpengemodtagere over 52 uger er taget tilbage fra Anden aktør og hjem til jobcentret. Det er to områder, som det er vigtigt at have fokus på i indsatsen for at mindske tilgangen til de permanente ydelser.
- Jobcentret har haft et fald i antal personer på revalidering. Da revalideringsområdet er et af redskaber til at mindske tilgangen til de permanente forsørgelsesordninger, vil området blive opprioriteret i 2011.

Opfølgingsrapport Mariagerfjord

- Oversigt:

Oversigt over offentlige forsørgelsesydelser - Mariagerfjord							
	dec-09		dec-10		Udvikling	Nordjylland	
	Fuldtids personer	Pct. af befolkning (16-66 år)	Fuldtids personer	Pct. af befolkning (16-66 år)		Fuldtids personer Pct.	Pct. af befolkning (16-66 år)
A-dagpenge	1.192	4,3	1.088	3,9	-8,7%	4,0	-6,1%
Kontant- og starthjælp	605	2,2	670	2,4	10,7%	2,8	5,2%
Introduktionsydelse	4	0,0	2	0,0	-50,0%	0,1	11,2%
Revalidering	159	0,6	114	0,4	-28,3%	0,4	-6,8%
Forrevalidering	42	0,1	26	0,1	-38,1%	0,1	-13,5%
Sygedagpenge	761	2,7	762	2,7	0,1%	2,6	-8,0%
Ledighedsydelse	136	0,5	144	0,5	5,9%	0,5	5,7%
Fleksjob	504	1,8	538	1,9	6,7%	1,6	1,3%
Førtidspension	2.079	7,4	2.144	7,7	3,1%	6,8	0,8%
Ydelsesgrupper i alt	5.482	19,6	5.488	19,6	0,1%	18,9	-1,4%
Uden førtidspension	3.403	12,2	3.344	11,9	-1,7%	12,1	-2,7%

Kilde: www.jobindsats.dk

Tabellen viser:

- I december 2010 modtog i alt 5.488 personer, svarende til 19,6% af den 16-66 årige befolkning i Mariagerfjord kommune, en forsørgelsesydelse. I Nordjylland er det 18,9%.
- Det samlede antal af personer, der modtager en forsørgelsesydelse, er steget med 0,1% på et år. I samme periode har der i Nordjylland været et fald på 1,4%.
- Stigningen i Mariagerfjord kommune skyldes en vækst i antallet af kontant- og starthjælpsmodtagere, sygedagpengemodtagere, modtagere af ledighedsydelse, personer i fleksjob og personer på førtidspension. Stigningen har inden for disse ydelser desuden været større end i Nordjylland som helhed.
- Der er sket et større fald i antal a-dagpengemodtagere og revalidender i Mariagerfjord sammenlignet med Nordjylland som helhed.

Beskæftigelsesministerens mål 1 – Arbejdskraftreserven¹

Mål 1: Styrket indsats for at virksomhederne får den arbejdskraft, de har behov for.

Sammenfatning af analysen af Jobcenter Mariagerfjord resultater vedr. mål 1:

- I december 2010 var der 611 personer i arbejdskraftreserven i Mariagerfjord kommune.
- 43% af de ledighedsberørte i Mariagerfjord kommune var i december 2010 i arbejdskraftreserven.
- Arbejdskraftreserven er faldet med 2% fra december 2009 til december 2010.
- Der har været en lille stigning på 3% for a-dagpengemodtagere i arbejdskraftreserven i Mariagerfjord, mens antallet af kontant- og starthjælpsmodtagere i arbejdskraftreserven er faldet med 20%.

Forslag til emner der kan drøftes på opfølgingsmødet

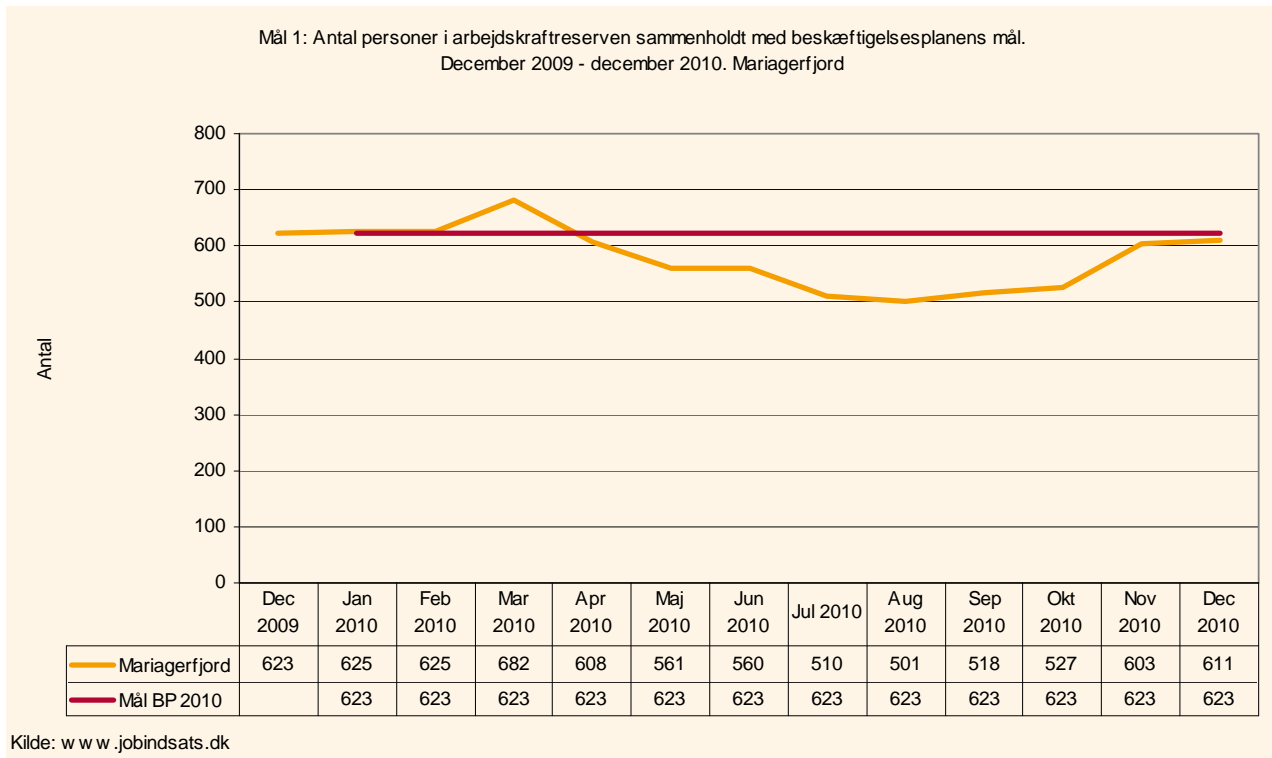
- Jobcentret har haft en positiv udvikling i antal kontanthjælpsmodtagere i arbejdskraftreserven. Til gengæld har der over det seneste år været en lille stigning i antal a-dagpengemodtagere i arbejdskraftreserven. Hvordan vurderer jobcentret udviklingen på arbejdsmarkedet p.t. i Mariagerfjord kommune?
- Jobcentret fortalte på sidste møde, at der var fokus på den manglende rettidighed hos anden aktør. Hvad er status på den manglende rettidighed hos anden aktør?

Opsamling på drøftelserne mellem jobcenteret og Beskæftigelsesregionen om arbejdskraftreserven

- Generelt var der optimisme at spore på arbejdsmarkedet i Mariagerfjord kommune i efteråret 2010. Oplevelsen er dog, at virksomhederne igen er blevet lidt tilbageholdende.
- Jobcentret har indgået en LO-partnerskabsaftale for ledige over 30 år. Jobcentret er generelt tilfreds med samarbejdet. Der er p.t. ved at blive udarbejdet en evaluering af samarbejdet.
- Til trods for at antallet af a-dagpengemodtagere er faldet totalt set, så er antallet, der berøres af mere end 3 måneders sammenhængende ledighed, steget. Der er således en gruppe ledige, der fastholdes i ledighed i Mariagerfjord, og som det er vigtigt at have fokus på i indsatsen for at undgå langtidsledighed.

¹ Arbejdskraftreserven består af arbejdsparate dagpengemodtagere samt kontant- og starthjælpsmodtagere, der har haft 3 måneders sammenhængende ledighed.

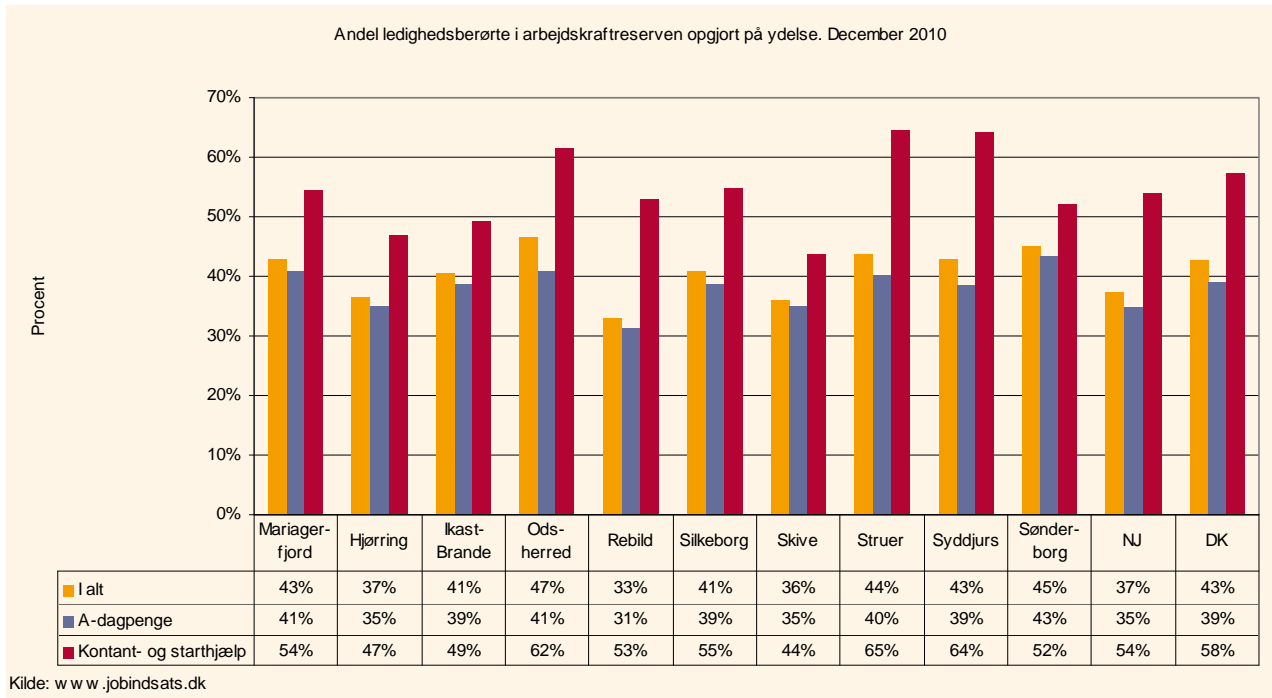
Arbejdskraftreserven og målet



Figuren viser:

- I december 2010 var der 611 personer i arbejdskraftreserven i Mariagerfjord kommune.
- Arbejdskraftreserven er faldet fra marts 2010 til august 2010, hvor arbejdskraftreserven var nede på 501 person. Fra august 2010 til december 2010 er antallet igen steget. Niveaulet i december 2010 ligger tæt på niveaulet i december 2009.
- Af jobcenterets beskæftigelsesplan 2010 fremgår, at jobcenteret har som mål, at antallet af ledige i arbejdskraftreserven ultimo 2010 ikke overstiger niveaulet opgjort december 2009. Der var i december 2009 i alt 623 personer i arbejdskraftreserven i Mariagerfjord. Med 611 personer i arbejdskraftreserven i december 2010 er målet i Beskæftigelsesplanen dermed opfyldt ved udgangen af 2010.

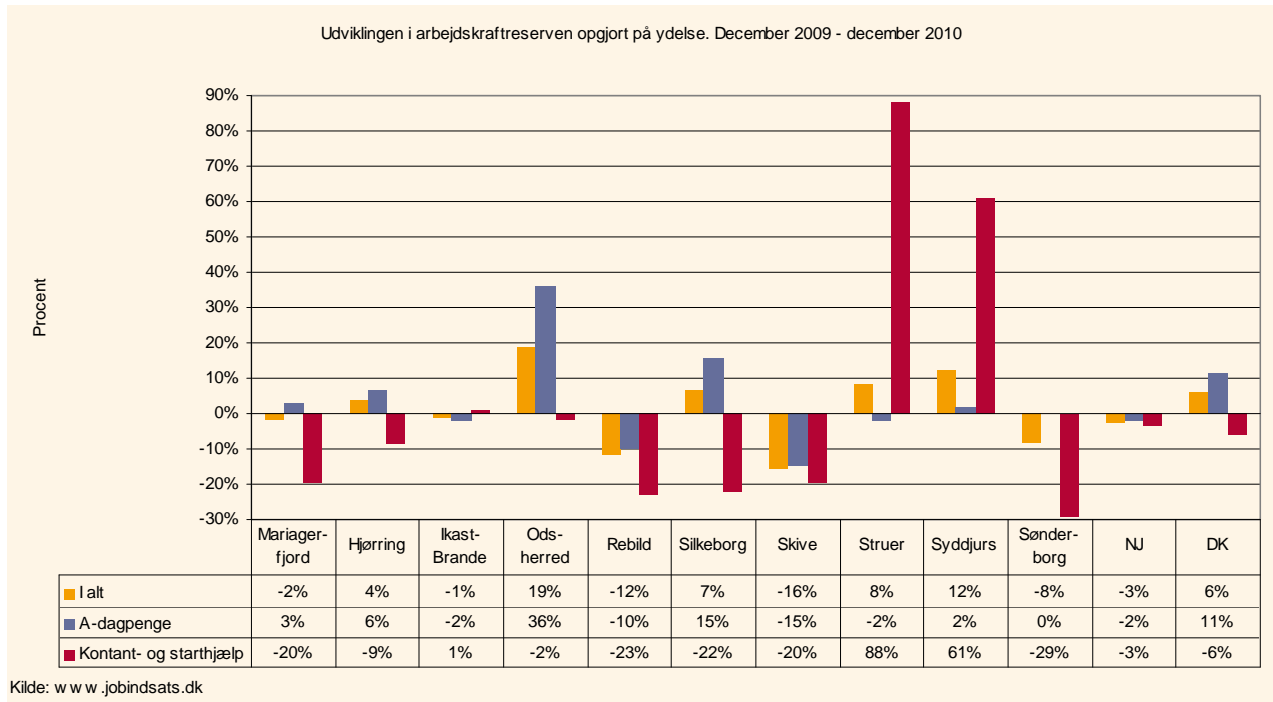
2. Arbejdskraftreservens andel af de ledighedsberørte



Figuren viser:

- 43% af de ledighedsberørte i Mariagerfjord kommune var i december 2010 i arbejdskraftreserven. Andelen ligger over niveauet for Nordjylland på 37% og på niveau med andelen på landsplan. I klyngen varierer andelen mellem 33% i Rebild til 47% i Odsherred.
- 41% af de ledighedsberørte dagpengemodtagere var i december 2010 i arbejdskraftreserven. Her ligger Mariagerfjord igen over niveauet for Nordjylland på 35% og også over landet som helhed, hvor andelen var 39%. I klyngen spænder andelen fra 31% i Rebild til 43% i Sønderborg.
- 54% af de ledighedsberørte kontant- og starthjælpsmodtagere var i december 2010 i arbejdskraftreserven. Mariagerfjord ligger her på niveau med Nordjylland men under landet som helhed. Andelen i klyngen varierer fra 44% i Skive til 65% i Struer.

3: Udviklingen i arbejdskraftreserven



Tabellen viser:

- Arbejdskraftreserven er i Mariagerfjord faldet med 2% fra december 2009 til december 2010. I Nordjylland har der været et fald på 3%, mens der på landsplan har været en stigning på 6%.
- I de sammenlignelige jobcentre varierer udviklingen fra en stigning på 19% i Odsherred til et fald på 16% i Skive.
- Der har været en stigning for a-dagpengemodtagere og et fald i kontant- og starthjælpsmodtagere i arbejdskraftreserven i Mariagerfjord. I Nordjylland har der været et fald i både antal a-dagpengemodtagere samt kontant- og starthjælpsmodtagere.
- Stigningen for dagpengemodtagere i Mariagerfjord kommune er på 3%. I Nordjylland faldt antallet med 2%, mens der på landsplan var en stigning på 11%. I klyngen spænder udviklingen for a-dagpengemodtagerne fra en stigning på 36% i Odsherred til et fald på 15% i Skive.
- Antal kontant- og starthjælpsmodtagere i arbejdskraftreserven er det seneste år faldet med 20%. Udviklingen for kontant- og starthjælpsmodtagere i Mariagerfjord har været mere positiv end udviklingen i Nordjylland og på landsplan, hvor der har været et fald på henholdsvis 3% og 6%.

Beskæftigelsesministeriets mål 2 – Sygedagpengeforløb over 26 uger

Mål 2: Styrket indsats for at nedbringe sygefraværet.

Sammenfatning af analysen af Jobcenter Mariagerfjord resultater vedr. mål 2:

- I december 2010 var der 331 personer med et sygedagpengeforløb over 26 uger i Mariagerfjord kommune.
- Antallet af sygedagpengeforløb over 26 uger har siden april stabiliseret sig omkring et antal på 320 forløb i Mariagerfjord.
- Mariagerfjords andel af sygedagpengeforløb over 26 uger i forhold til alle sygedagpengeforløb i december 2010 er 28%.
- Mariagerfjord har haft en stigning på 11% i de længerevarende sygedagpengeforløb fra december 2009 til december 2010. I Nordjylland som helhed har der været et fald på 10%.

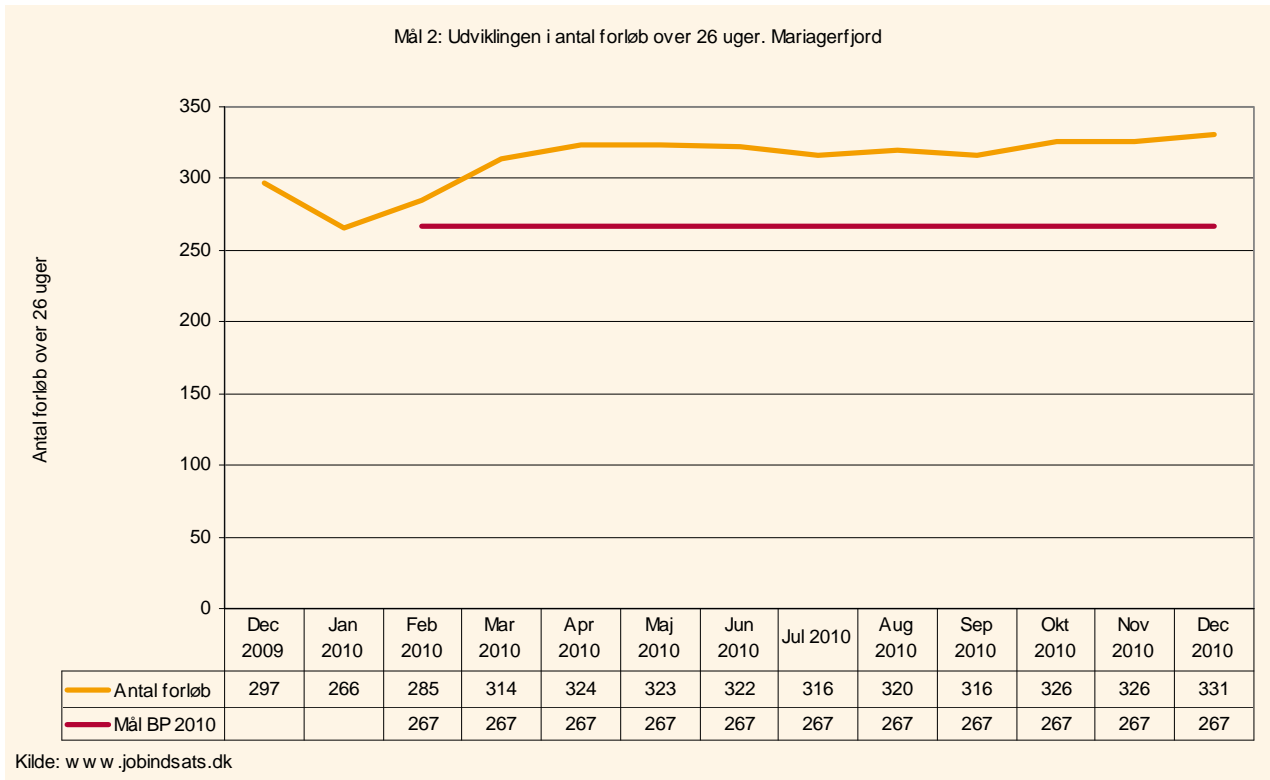
Forslag til emner der kan drøftes på opfølgingsmødet

- Antallet af sygedagpengeforløb over 26 uger har siden april stabiliseret sig omkring et antal på godt 320 forløb i Mariagerfjord. Der har desuden været en stigning i antallet over det seneste år. Hvilke særlige udfordringer oplever jobcentret på sygedagpengeområdet?
- Jobcentret fortalte på sidste møde, at ved brug af anden aktør i indsatsen skal kravene og aflønningen af anden aktør gøres mere tydelig i de indgåede aftaler. Hvad er status på brugen af anden aktør i sygedagpengeindsatsen?
- Hvad er status på jobcentres brug af delvise raskmeldinger?

Opsamling på drøftelserne mellem jobcenteret og Beskæftigelsesregionen om sygedagpengeforløb over 26 uger.

- Jobcentret visiterer ikke længere sygedagpengesager over 52 uger til anden aktør. Indsatsen har ikke virket som forventet og der pågår nu et arbejde med at få set på de meget lange sygedagpengeforløb for at mindske antallet af de lange forløb.
- I 2010 oprettede jobcentret et fastholdelsesteam med henblik på at få flere borgere hurtigere raskmeldt. Fastholdelsesteamet har været en succes. Et statusnotat fra oktober 2010 viser, at af de 400 borgere, der har været igennem, er 59% af dem raskmeldt, og 20% er delvis raskmeldt. Som noget nyt skal fastholdelsesteamet besøge alle lægehuse i kommunen.

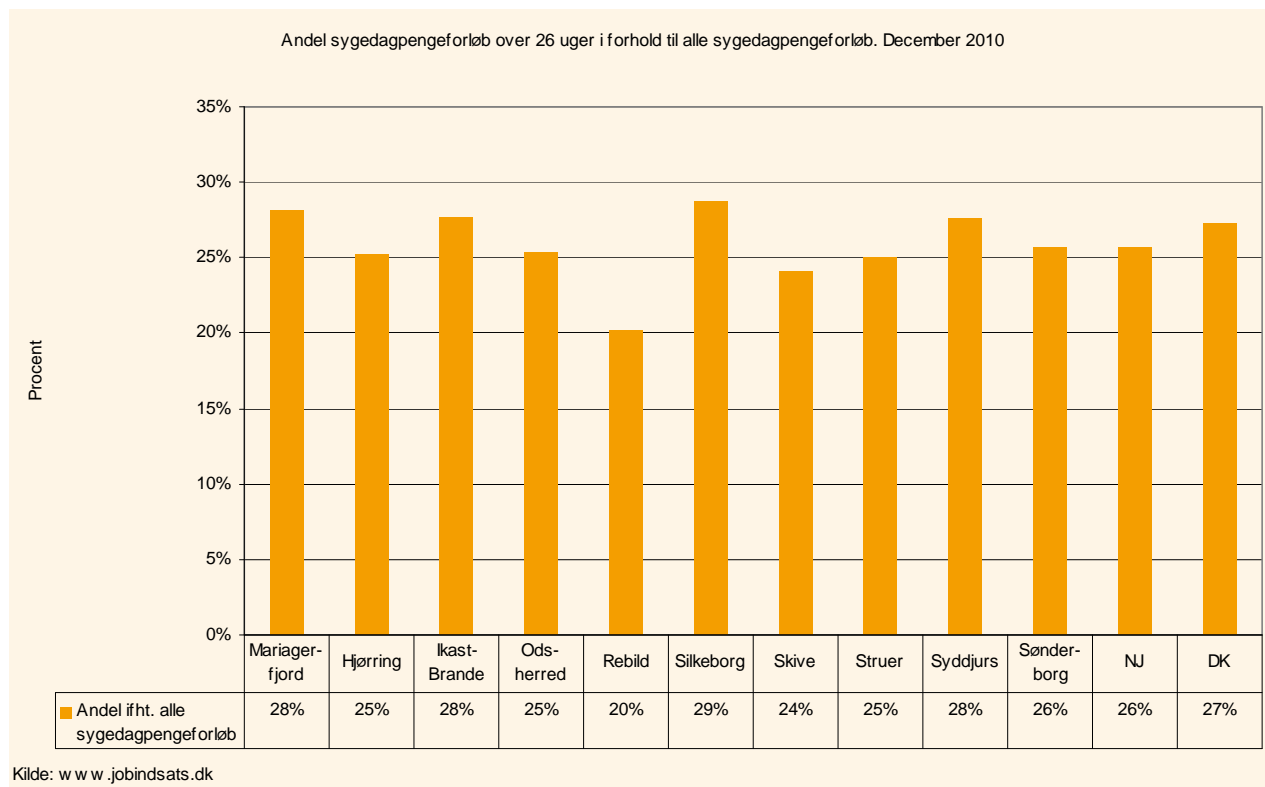
- 1: Sygedagpengeforløb over 26 uger



Figuren viser:

- I december 2010 var der 331 personer med et sygedagpengeforløb over 26 uger i Mariagerfjord kommune.
- Antallet af sygedagpengeforløb over 26 uger steg fra januar 2010 til april 2010. Fra april og frem til december 2010 har antallet af de længerevarende sygedagpengeforløb ligget omkring 325 forløb.
- I beskæftigelsesplan 2010 er målet, at antallet af aktive sygedagpengesager over 26 uger er reduceret med 10% ved udgangen af 2010 i forhold til niveauet opgjort december 2009. I december 2009 var der 297 sygedagpengeforløb over 26 uger. Det svarer til, at antallet af sygedagpengeforløb over 26 uger skal nedbringes til 267 personer i december 2010. Mariagerfjord har således ikke nået målsætningen i 2010.

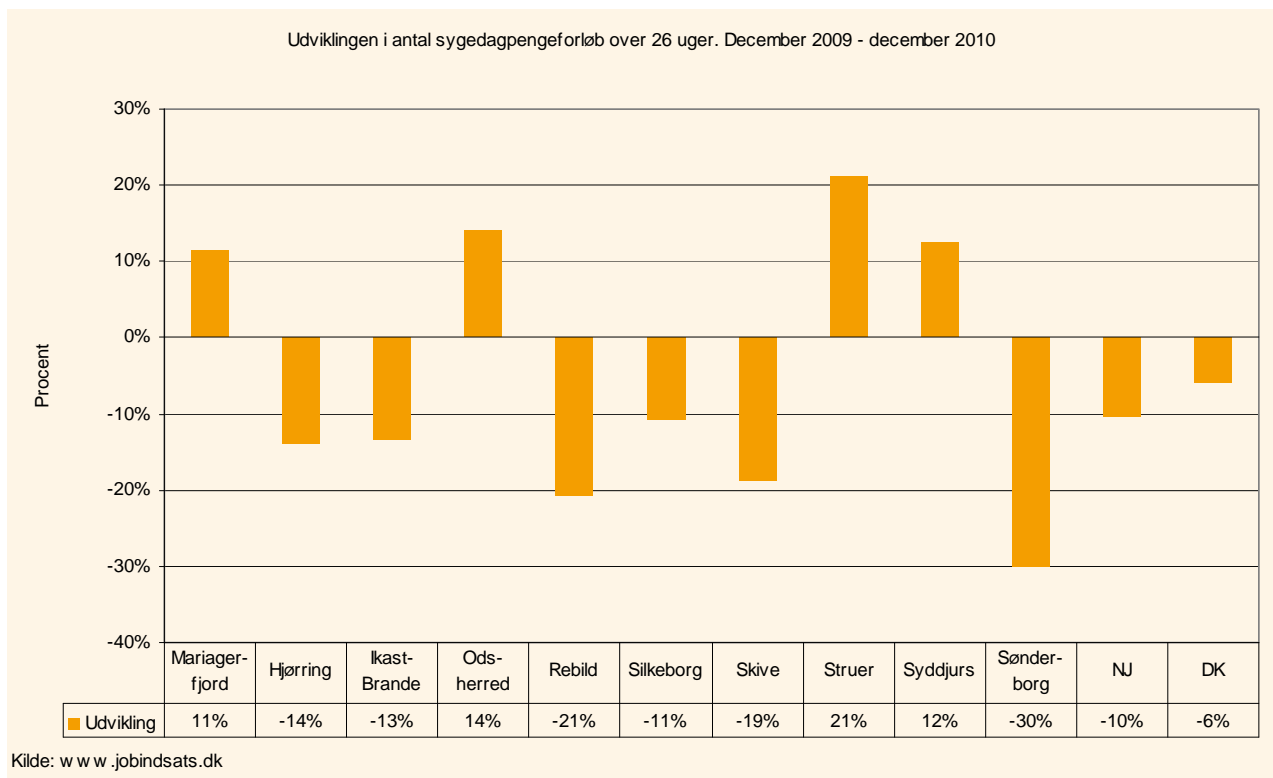
2: Andel forløb over 26 uger i forhold til alle sygedagpengeforløb



Figuren viser:

- Mariagerfjords andel af sygedagpengeforløb over 26 uger i forhold til alle sygedagpengeforløb er 28%.
- Andelen er lidt over andelen i Nordjylland og andelen på landsplan, hvor andelen er hhv. 26% og 27%.
- I klyngen varierer andelen fra 20% i Rebild til 29% i Silkeborg.

3: Udviklingen i antal sygedagpengeforløb over 26 uger



Figuren viser:

- Mariagerfjord har haft en stigning på 11% i de længerevarende sygedagpengeforløb fra december 2009 til december 2010. Både i Nordjylland og på landsplan har der været et fald i de længerevarende sygedagpengeforløb på henholdsvis 10% og 6%.
- I klyngen varierer udviklingen fra et fald på hele 30% i Sønderborg til en stigning på 21% i Struer.

Beskæftigelsesministeriets mål 3 – Ungeindsatsen

Mål 3: Styrket indsats for at få unge kontanthjælps-, starthjælps-, introduktionsydelses- og dagpengemodtagere i arbejde eller i uddannelse.²

Sammenfatning af analysen af Jobcenter Mariagerfjords resultater vedr. mål 3.

- Antallet af unge ledige i målgruppen har siden sommeren 2010 ligget lige omkring 500 personer. Mariagerfjord har desuden opfyldt sin egen målsætning på ungeområdet i beskæftigelsesplanen for 2010.
- I Mariagerfjord er der 109 unge kontanthjælpsmodtagere der vurderes jobklare, 138 vurderes indsatsklare og 51 vurderes midlertidig passive og vurderes dermed ikke at kunne deltage i et beskæftigelsesrettet tilbud.
- Fra december 2009 til december 2010 er antallet af unge i målgruppen stort set uændret. Det dækker over et fald i antal unge på a-dagpenge og en stigning i antal unge på de kommunale ydelser.

Forslag til emner der kan på opfølgingsmødet

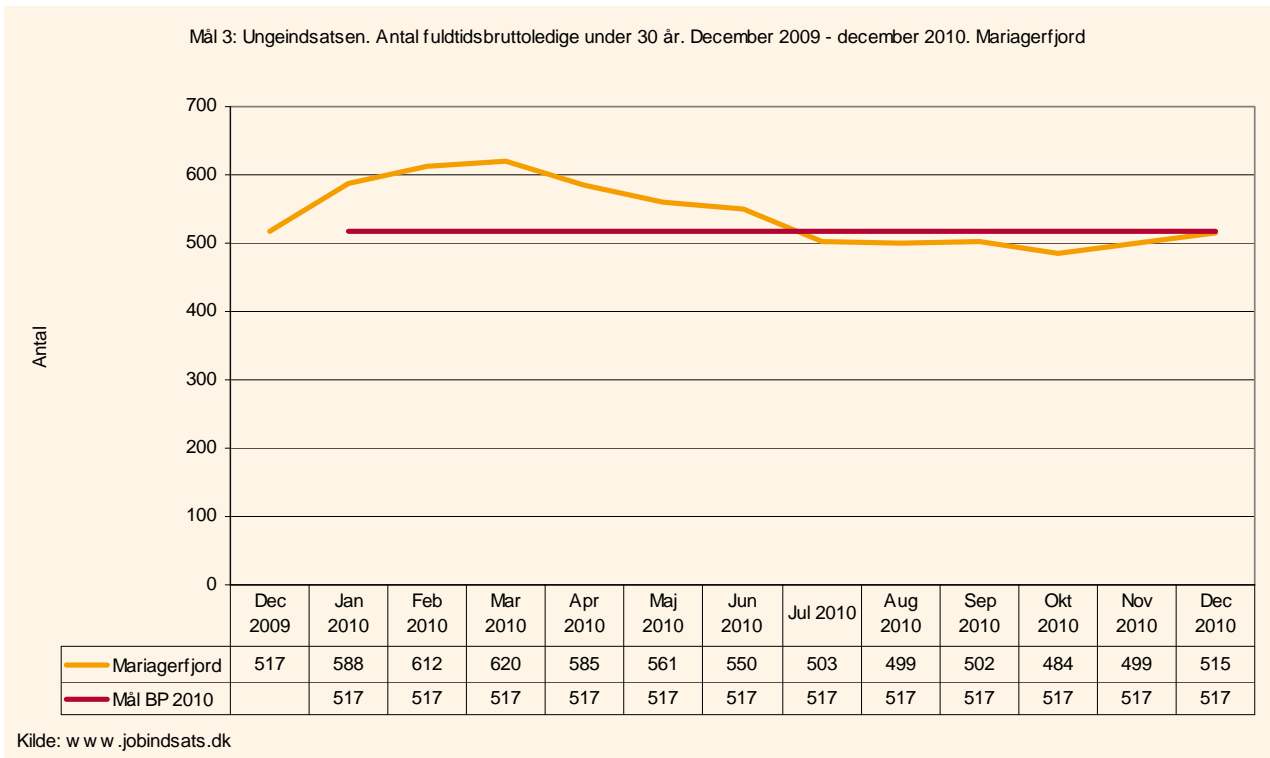
- Jobcentret fortalte på sidste møde, at jobcentret ikke har de rette tilbud til mange af de unge, som jobcentret møder. Har jobcentret fået løst den udfordring?
- Jobcentret orienterede på sidste møde om en række initiativer, som der var sat i værk, eller som der blev arbejdet på at sætte i værk, på ungeområdet i Mariagerfjord kommune. Hvad er status på ungeinitiativerne i Mariagerfjord kommune?
- Hvilke forventninger har jobcentret generelt til ungeområdet i 2011?

Opsamling på drøftelserne mellem jobcenteret og Beskæftigelsesregionen om ungeindsatsen

- Kommunens arbejde med at få udarbejde en fælles ungepolitik har været en god proces. Arbejdet er nu færdiggjort, og politikken ligger nu til behandling i Byrådet.
- Der skal i indsatsen være større fokus på etablering af praktikpladser. Alt for mange unge går for længe på grundforløbene på uddannelsesstederne.

² Definition: Målet og målingen omfatter antal fuldtidsbruttoledige kontanthjælps-, starthjælps-, introduktionsydelses- og dagpengemodtagere under 30 år. Bruttoledige betyder at målingen omfatter såvel ledige som aktiverede. Målingen omfatter både de arbejdsmarkedssparate og de ikke-arbejdsmarkedssparate.

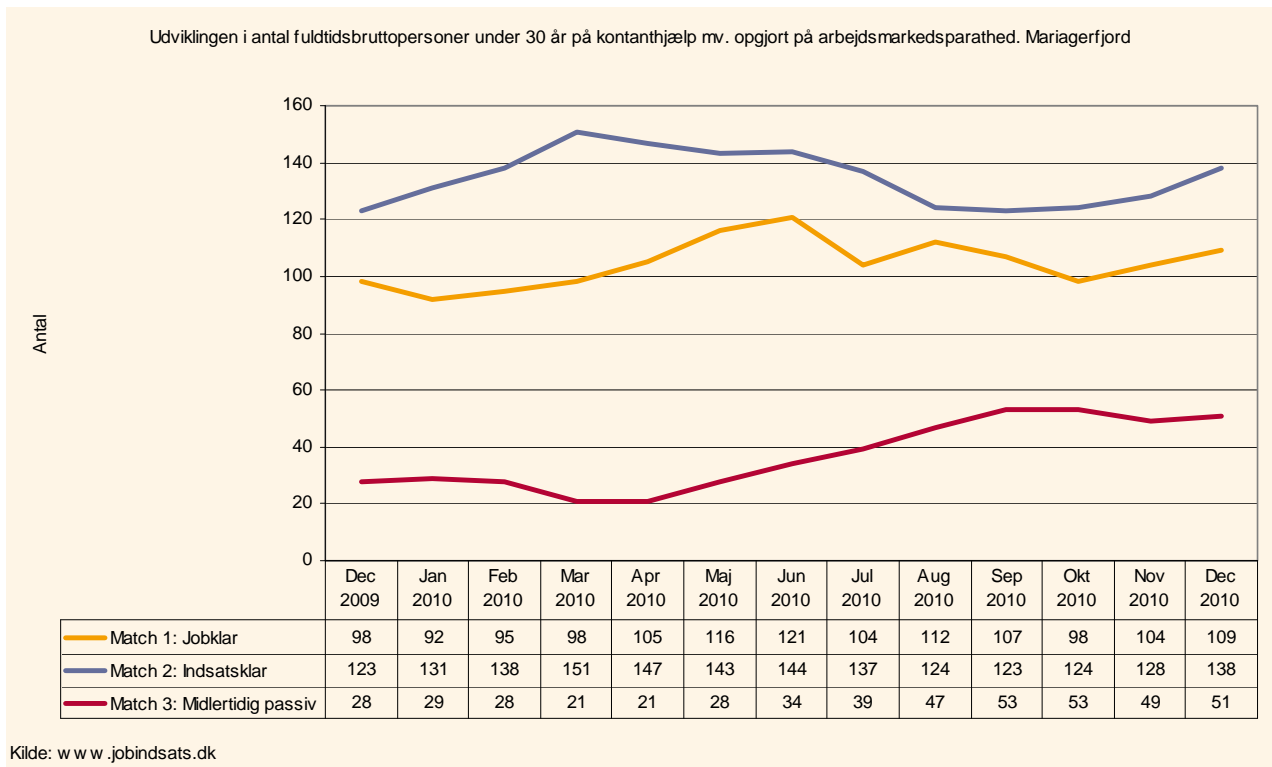
Ungeindsatsen og målet



Figuren viser:

- Målet for beskæftigelsesplan 2010, hedder ”at antallet af unge ledige ultimo 2010 ikke overstiger niveauet opgjort pr. 31. december 2009”. I december 2009 var der 517 unge ledige under 30 år i Mariagerfjord kommune.
- Der har været et fald i antallet af unge ledige i målgruppen fra marts 2010 og frem til oktober 2010, hvor antallet var nede på 484 unge ledige. Fra oktober til december har der igen været en lille stigning, og i december 2010 var der 515 unge ledige i målgruppen i Mariagerfjord kommune. Mariagerfjord har således opfyldt kommunens målsætning på ungeområdet i 2010.

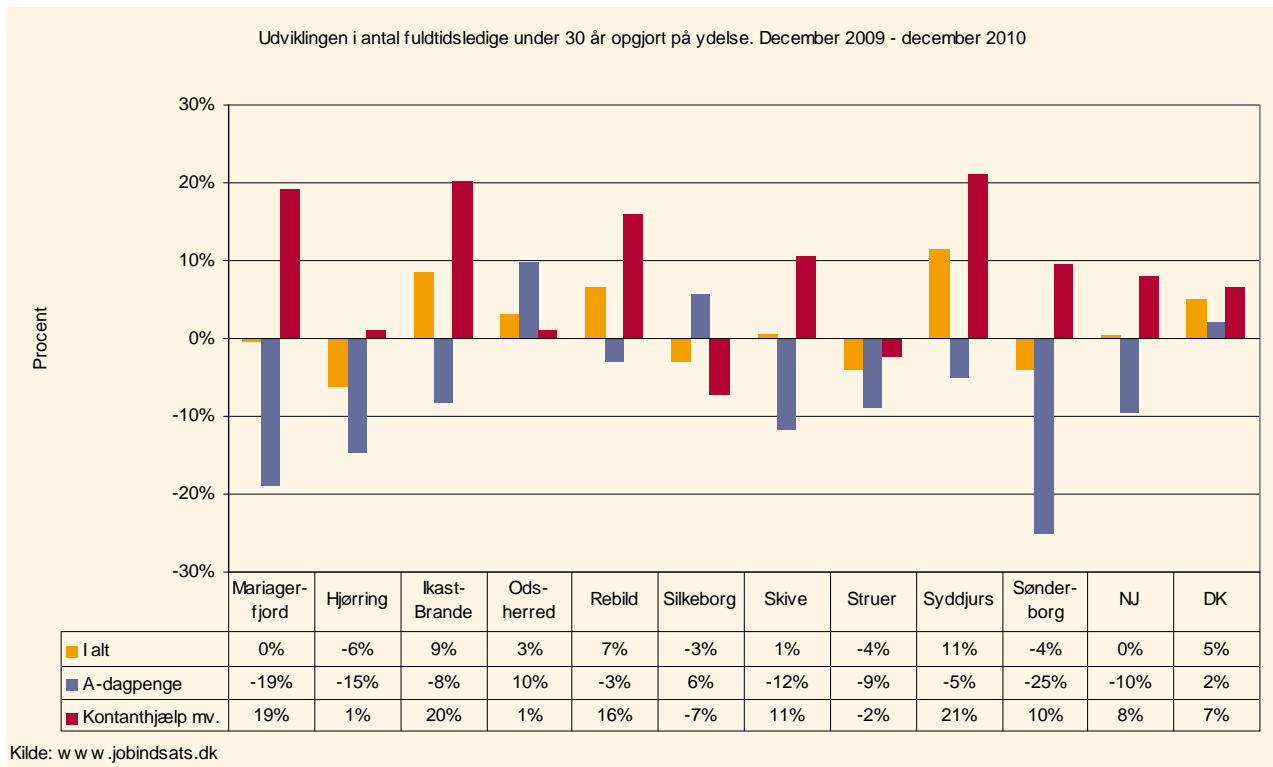
2: Unge ledige og arbejdsmarkedsparethed



Figuren viser:

- Der er flere unge, der vurderes indsatsklare i Mariagerfjord, end unge der vurderes umiddelbart jobklar. I december 2010 var der hhv. 138 indsatsklare unge og 109 unge vurderet jobklar.
- Efter en periode med faldende antal jobklare og indsatsklare unge i Mariagerfjord kommune er antallet steget de seneste måneder.
- Antallet af unge vurderet midlertidige passive, og dermed ikke vurderes at kunne deltage i et aktivt tilbud efter LAB-loven, steg markant fra april 2010 og frem til september 2010. Herefter har antallet stabiliseret sig omkring 50 unge vurderet midlertidig passiv.

3: Udviklingen i unge ydelsesmodtagere under 30 år



Figuren viser:

- Fra december 2009 til december 2010 har antallet af unge i målgruppen været stort set uændret. Den samme tendens i udviklingen har der været i Nordjylland som helhed. I samme periode er antallet af unge i målgruppen på landsplan steget med 5%.
- Udviklingen i klyngen varierer fra et fald på 6% i Hjørring til en stigning på 11% i Syddjurs.
- Antallet af unge på a-dagpenge er faldet med 19% i Mariagerfjord. I klyngen varierer udviklingen i de unge a-dagpengemodtagere fra et fald på 25% i Sønderborg til en stigning på 10% i Odsherred.
- Stigningen for de unge kontanthjælpsmodtagere er på 19% i Mariagerfjord. Her er der også stor forskel på udviklingen i de enkelte jobcentre i klyngen. Silkeborg har haft et fald på 7% og Syddjurs har haft en stigning på 21%.

Personer i aktivering³

Beskæftigelsesministeren har i sommeren 2010 sat ekstra fokus på jobcentrenes aktivering af borgere på offentlig forsørgelse.

Med langtidsledighedspakken samt de nye refusionsregler er der desuden kommet særligt fokus på jobcentrenes anvendelse af virksomhedsrettede tilbud i aktiveringsindsatsen.

I dette afsnit sættes der derfor fokus på omfanget af aktivering for a-dagpenge, kontant- og start-hjælpsmodtagere samt hvilke tilbud der oftest benyttes til aktivering.

Sammenfatning af analyse af personer i aktivering:

- I Mariagerfjord er antallet af fuldtidspersoner i aktivering steget markant gennem det seneste år.
- Mariagerfjord skiller sig ud fra Nordjylland og den største del af klyngen ved, at de jobklare kontanthjælpsmodtagere i højere grad deltager i et virksomhedsrettet tilbud end både a-dagpengemodtagere og indsatsklare kontanthjælpsmodtagere.
- A-dagpengemodtagerne er oftest i et løntilskudsjob, mens kontanthjælpsmodtagerne i højere grad er i virksomhedspraktik.

Forslag til emner der kan drøftes på opfølgingsmøde

- Hvordan tilrettelægger jobcentret den virksomhedsrettede aktivering ?
- Hvad betyder refusionsomlægningen for jobcentrets aktiveringsstrategi ?
- Hvordan går arbejdet med virksomhedscentre ?

Opsamling på drøftelserne mellem jobcenteret og Beskæftigelsesregionen om aktiveringsindsatsen

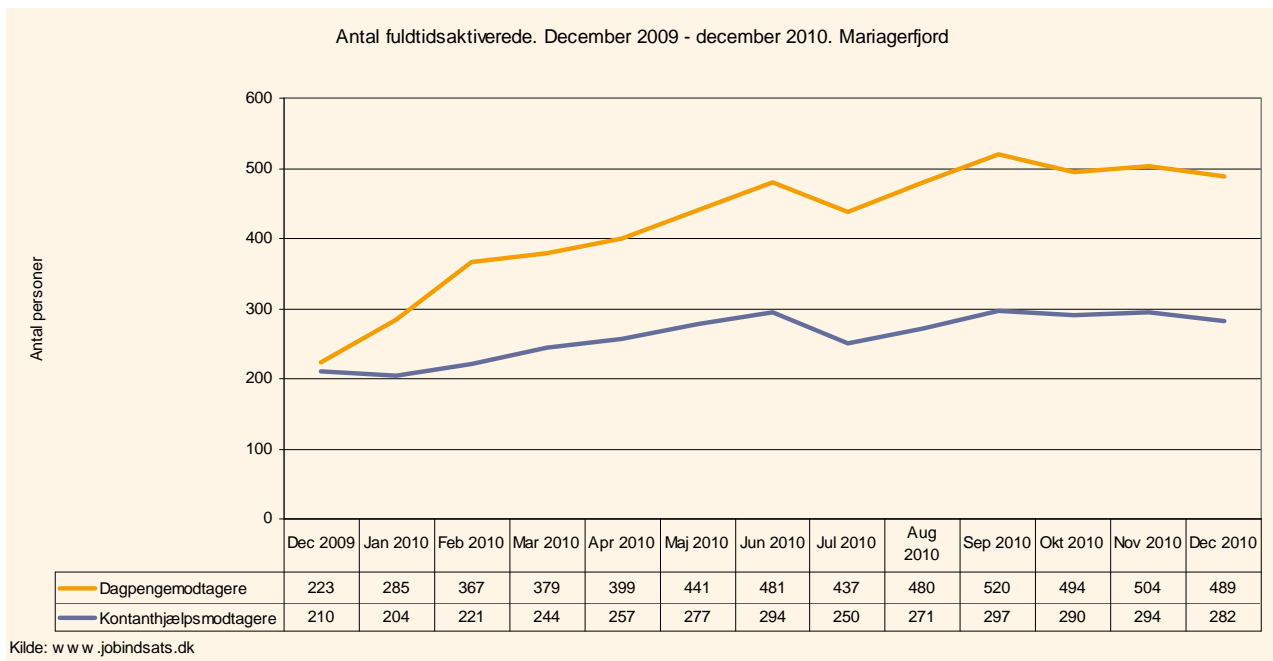
- Indsatsen er blevet lagt om i Mariagerfjord kommune. Det betyder, at al aktivering fremover stort set skal foregå på en virksomhed. Det kommunale projektafsnit er helt lukket ned ved udgangen af marts 2011. Nogle medarbejdere er fratrådt pga. afskedigelse, alder, andet arbejde m.v., og en del medarbejdere er blevet omplaceret til opgaver i jobcentret.
- Jobcentret har pt ca. 130 pladser til rådighed på virksomhedscentre i Mariagerfjord. Jobcentret bruger virksomhedscentre til alle målgrupper, men den primære målgruppe er fortsat indsatsklare kontanthjælpsmodtagere. Effekten i centrene er ca. 20% i ordinær uddannelse eller beskæftigelse.
- Trods et i forvejen meget godt samarbejde med virksomhederne i Mariagerfjord kommune er der fortsat et uopdyrket marked, som jobcentret skal have opsøgt. Jobcentrets oplevelse

³ Fuldtidsaktiverede personer er beregnet som antal uger, hver enkelt person har været aktiveret inden for den valgte periode divideret med det antal uger, som hele perioden dækker. Hvis man har valgt perioden ét år – og dermed 52 uger – og en person har deltaget i aktivering i 26 uger inden for den valgte periode, vil personen tælle med som en halv person i opgørelsen af antal fuldtidsaktiverede.

Opfølgingsrapport Mariagerfjord

er, at virksomhederne er meget positive indstillet over for det, jobcentrene kommer med, og de vil gerne bidrage til at hjælpe nogle borgere tilbage på arbejdsmarkedet.

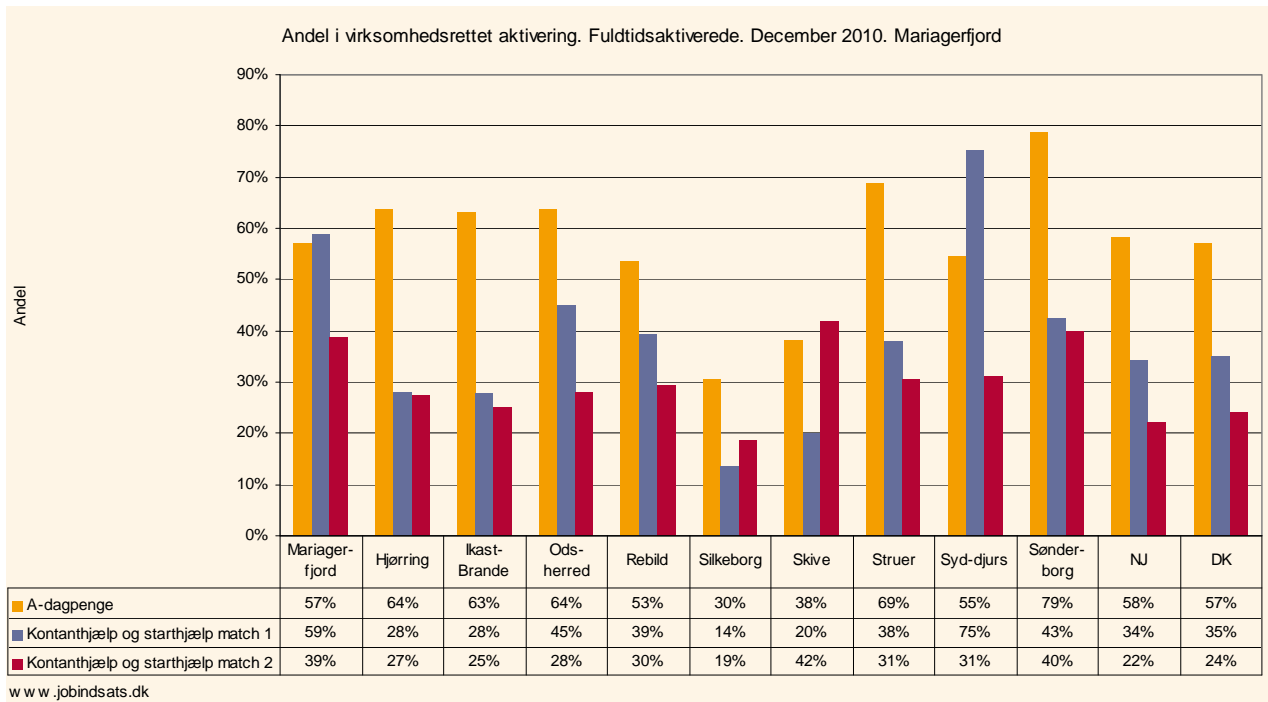
- 1: Udvikling i fuldtidsaktiverede personer



Figuren viser:

- I Mariagerfjord er antallet af fuldtidspersoner i aktivering steget markant gennem det seneste år.
- Særligt antallet af a-dagpengemodtagere i aktivering er steget. Hvor der i december 2009 var 223 fuldtidsaktiverede i Mariagerfjord, var antallet steget til 489 fuldtidsaktiverede i december 2010.
- Fra december 2009 og frem til december 2010 er antallet af fuldtidsaktiverede på kontant- og starthjælp også steget. Fra 210 fuldtidsaktiverede i december 2009 til 282 fuldtidsaktiverede i december 2010.

2: Virksomhedsrettet aktivering⁴



Figuren viser:

- Generelt deltager a-dagpengemodtagere i højere grad i et virksomhedsrettet tilbud, end det gør sig gældende for både jobklare og indsatsklare kontant- og starthjælpsmodtagere. Det gør sig dog ikke gældende i Mariagerfjord. Her er der en højere andel af de jobklare kontanthjælpsmodtagere der aktiveres i et virksomhedsrettet tilbud.
- Af de fuldtidsaktiverede a-dagpengemodtagere i Mariagerfjord deltager 57% i et virksomhedsrettet tilbud. Andelen i Nordjylland er 58%. Andelen i klyngen varierer fra 30% i Silkeborg til hele 79% i Sønderborg.
- Af de fuldtidsaktiverede jobklare kontanthjælpsmodtagere i Mariagerfjord deltager 59% i et virksomhedsrettet tilbud. Andelen i Nordjylland er 34%. Andelen i klyngen varierer fra 14% i Silkeborg til hele 75% i Syddjurs.
- Af de fuldtidsaktiverede indsatsklare kontanthjælpsmodtagere i Mariagerfjord deltager 39% i et virksomhedsrettet tilbud. Andelen i Nordjylland er 22%. Andelen i klyngen varierer fra 19% i Silkeborg til hele 42% i Skive.

⁴ I opgørelsen af de virksomhedsrettede tilbud indgår privat og offentlig løntilskud samt virksomhedspraktik.

Antal fuldtidsaktiverede fordelt på virksomhedsrettede tilbud

	December 2010		
	A-dagpenge	Kontant-og starthjælp Match 1	Kontant-og starthjælp Match 2
Privat ansættelse med løntilskud	87	11	8
Offentlig ansættelse med løntilskud	119	13	2
Virksomhedspraktik	73	39	56
Øvrig aktivering	210	44	104
Antal aktiverede i alt	489	107	170

Kilde: www.jobindsats.dk

Tabel viser:

- Af de virksomhedsrettede tilbud deltager a-dagpengemodtagerne i høj grad i løntilskudsjob, mens både jobklare og indsatsklare kontanthjælpsmodtagere aktiveres i en virksomhedspraktik.