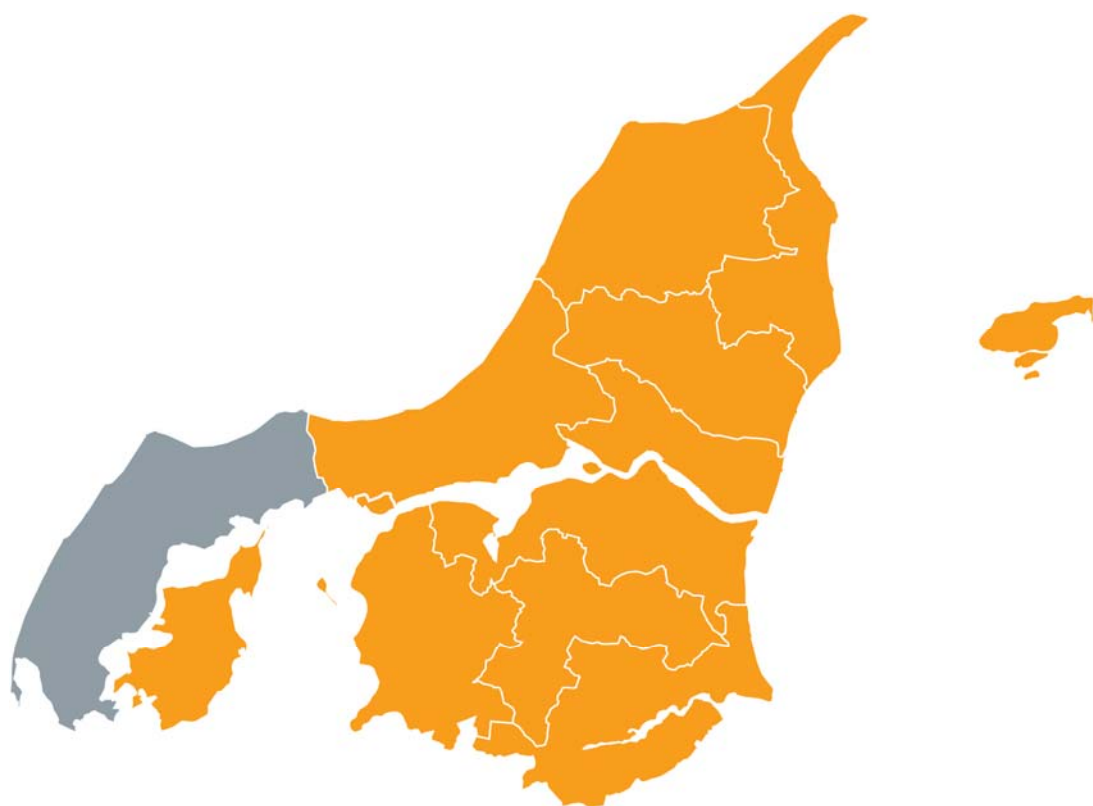


OPFØLGNINGSRAPPORT

Jobcenter Thisted

februar 2011



**BESKÆFTIGELSESREGION
NORDJYLLAND**

Indledning

Beskæftigelsesregion Nordjylland følger løbende op på resultaterne af jobcentrenes indsats. Dette gøres som udgangspunkt kvartalsvis. I denne rapport følges op på følgende:

Målgrupperne for beskæftigelsesindsatsen	3
Beskæftigelsesministerens mål 1 – Arbejdskraftreserven.....	6
Beskæftigelsesministeriets mål 2 – Sygedagpengeforløb over 26 uger	10
Beskæftigelsesministeriets mål 3 – Ungeindsatsen	14
Personer i aktivering	18

Opfølgingsrapporten indeholder altså resultater af jobcenterets indsats i forhold til ministerens mål og den aktive beskæftigelsesindsats. Desuden gives indledningsvist et overblik over jobcenterets målgrupper.

Hvert afsnit indledes med en opsamling af resultaterne. I forlængelse heraf rejses nogle spørgsmål, som Beskæftigelsesregionen foreslår drøftet på opfølgingsmødet. Opfølgningen afsluttes med, at kommentarer og oplysninger fra jobcenteret samt de konklusioner opfølgingsmødet munder ud i, skrives ind under hvert emne.

I hvert afsnit indgår nogle faste figurer og/eller tabeller. Hvis analysen peger på nogle særlige udfordringer udbygges afsnittet for at få dette belyst.

Opfølgingsrapporten er udelukkende baseret på data fra www.jobindsats.dk. Opfølgingsrapporterne udarbejdes umiddelbart inde opfølgingsmødet. På den måde sikres, at det er de mest opdaterede tal, der danner grundlag for dialogen med jobcentrene. I opfølgingsrapporten indgår data for jobcenteret, den sammenlignelige klynge, Nordjylland samt landstal.

God læselyst.

Målgrupperne for beskæftigelsesindsatsen

Indledningsvis et overblik over antallet af personer, der modtager offentlig forsørgelse i Jobcenter Thisted.

Jobcentrene skal varetage indsatsen for alle ydelsesgrupper. I det følgende gives en oversigt over, hvor stor jobcentrets målgruppe er.

Det skal bemærkes, at målingerne for både dagpengemodtagere og kontant- og starthjælpsmodtagere viser antallet af fuldtidsbruttoledige, dvs. både ledige og aktiverede fuldtidspersoner. Dette gøres for at give et samlet overblik over antallet af personer, der modtager disse ydelser. Indsatsen for både ledige og aktiverede, er jobcenterets opgave.

Oversigten omfatter også førtidspensionister og personer ansat i fleksjob. Det skyldes, at jobcenteret fortsat er ansvarlig for opfølgningen i forhold til personer ansat i fleksjob, mens antallet af førtidspensionister er inddraget for at fastholde fokus på, om antallet af førtidspensionister henholdsvis stiger eller falder. Det er væsentligt, at jobcentrene til stadighed har fokus på, hvor mange borgere der mister tilknytningen til arbejdsmarkedet.

Sammenfatning af analysen af den samlede målgruppe for beskæftigelsesindsatsen i Jobcenter Thisted:

- I december 2010 modtog i alt 6.257 personer, svarende til 21,1% af befolkningen i Thisted Kommune en forsørgelsesydelse. Til sammenligning modtager 18,9% af befolkningen i Nordjylland en forsørgelsesydelse
- Det samlede antal personer, der modtager en forsørgelsesydelse, er faldet med 0,7% på et år i Thisted Kommune. Når førtidspensionisterne tages ud af denne beregning, ses det at antallet, der modtager en forsørgelsesydelse, dog er steget med 0,3%.
- Faldet i Thisted Kommune sker på baggrund af et kraftigt fald i personer på introduktionsydelse og sygedagpenge, samt et fald i personer på førtidspension og dagpengemodtagere.

Forslag til emner der kan drøftes på opfølgningsmødet:

- Jobcenteret har haft en stor stigning i antallet af kontanthjælpsmodtagere, har jobcenteret en forklaring på, hvad der kan ligge til grund for denne stigning?
- Jobcenteret beskrev ved sidste besøg, at man havde store udfordringer på ledighedsydelsesområdet. Vi kan se, at jobcenteret har haft en stigning i antallet af personer på ledighedsydelse. Hvordan går det med de tiltag jobcenteret havde sat i gang? (bl.a. Anden aktør til personer på ledighedsydelse, forløb for personer der har fået bevilliget et fleksjob mv.)
- Sidst Beskæftigelsesregionen var på besøg, hørte vi om jeres projekt "Job med uddannelsesperspektiv". Hvilke resultater har jobcenteret fået af projektet?
- Jobcenteret fortalte sidst, at man havde ansat en konsulent til at opdyrke og igangsætte rotationsprojekter. Hvilke rotationsprojekter er der sat i gang?

Opfølgingsrapport Jobcenter Thisted

Opsamling på dialogen mellem jobcenteret og Beskæftigelsesregionen

- Jobcenteret har haft en stigning i kontant- og starthjælpsmodtagere, der ikke er en entydig forklaring på stigningen, men ungegruppen er et af de områder, der har oplevet en større tilgang. Udviklingen skal ses i forhold til store udsving i klyngen og overvåges løbende
- Man har fortsat en stigning i borgere på ledighedsydelse, men man har sat en del tiltag i gang på området. Området er flyttet fra Særlig indsats (ikke-arbejdsmarkedsparat) til Job-service (arbejdsmarkedsparate), for at signalere et mere jobrettet fokus i jobcenteret.
- Det er jobcentrets indtryk, at projektet "Job med uddannelsesperspektiv" går rigtig godt. Der er et godt samarbejde mellem virksomhederne, den unge og jobcenteret. Der sendes løbende breve ud til virksomhederne og virksomhedskonsulenterne følger op på uddannelsesaftaler.
- Jobcenteret har mange jobrotationsprojekter i gang. Både private og offentlige virksomheder.

Opfølgingsrapport Jobcenter Thisted

- Oversigt:

Oversigt over offentlige forsørgelsesydelse - Thisted								
	dec-09		dec-10		Udvikling	Nordjylland		
	Fuldtids personer	Pct. af befolkning (16-66 år)	Fuldtids personer	Pct. af befolkning (16-66 år)		Fuldtids personer Pct.	Pct. af befolkning (16-66 år)	Udvikling fuldtids personer
A-dagpenge	987	3,3	980	3,3	-0,7%	4,0	-6,1%	
Kontant- og starthjælp	544	1,8	629	2,1	15,6%	2,8	5,2%	
Introduktionsydelse	80	0,3	66	0,2	-17,5%	0,1	11,2%	
Revalidering	182	0,6	202	0,7	11,0%	0,4	-6,8%	
Forrevalidering	49	0,2	51	0,2	4,1%	0,1	-13,5%	
Sygedagpenge	906	3,1	797	2,7	-12,0%	2,6	-8,0%	
Ledighedsydelse	170	0,6	184	0,6	8,2%	0,5	5,7%	
Fleksjob	700	2,4	719	2,4	2,7%	1,6	1,3%	
Førtidspension	2.685	9,1	2.629	8,9	-2,1%	6,8	0,8%	
Ydelsesgrupper i alt	6.303	21,4	6.257	21,1	-0,7%	18,9	-1,4%	
Uden førtidspension	3.618	12,3	3.628	12,2	0,3%	12,1	-2,7%	

Kilde: www.jobindsats.dk

Tabellen viser:

- I december 2011 modtog i alt 6.257 personer, svarende til 21,1% af befolkningen i Thisted Kommune en forsørgelsesydelse. Til sammenligning modtager 18,9% af befolkningen i Nordjylland en forsørgelsesydelse.
- Det samlede antal personer, der modtager en forsørgelsesydelse, er faldet med 0,7% på et år i Thisted Kommune. Når førtidspensionisterne tages ud af denne beregning, ses, at antallet, der modtager en forsørgelsesydelse, dog er steget med 0,3%. Faldet i Thisted har været mindre end i Nordjylland som helhed, hvor der for alle forsørgelsesydelser er sket et fald på 1,4%. Også for forsørgelsesydelserne uden førtidspension har Thisted haft et knapt så kraftigt fald end for Nordjylland, hvor der er sket et fald på 2,7%.
- Faldet i Thisted Kommune sker på baggrund af et kraftigt fald i personer på introduktionsydelse og sygedagpenge, samt et fald i personer på førtidspension og a-dagpengemodtagere.
- Der er derimod sket en stor stigning i antallet af kontanthjælpsmodtagere samt personer på revalidering og ledighedsydelse.

Beskæftigelsesministerens mål 1 – Arbejdskraftreserven¹

Mål 1: Styrket indsats for at virksomhederne får den arbejdskraft, de har behov for.

Sammenfatning af analysen af Jobcenter Thisted's resultater vedr. mål 1:

- I december 2010 var at der var 511 personer i arbejdskraftreserven i Thisted.
- 38% af de ledighedsberørte i Thisted har været ledige i mindst 3 sammenhængende måneder. 35% af de ledighedsberørte dagpengemodtagere i Thisted er i arbejdskraftreserven, mens det samme gør sig gældende for 55% af de ledighedsberørte kontant- og start-hjælpsmodtagere
- Arbejdskraftreserven er samlet set steget med 16% fra december 2009 til december 2010. Antal dagpengemodtagere i arbejdskraftreserven i Thisted Kommune er steget med 17%, mens antallet af kontant- og starthjælpsmodtagere i arbejdskraftreserven er steget med 16%

Forslag til emner der kan drøftes på opfølgingsmødet:

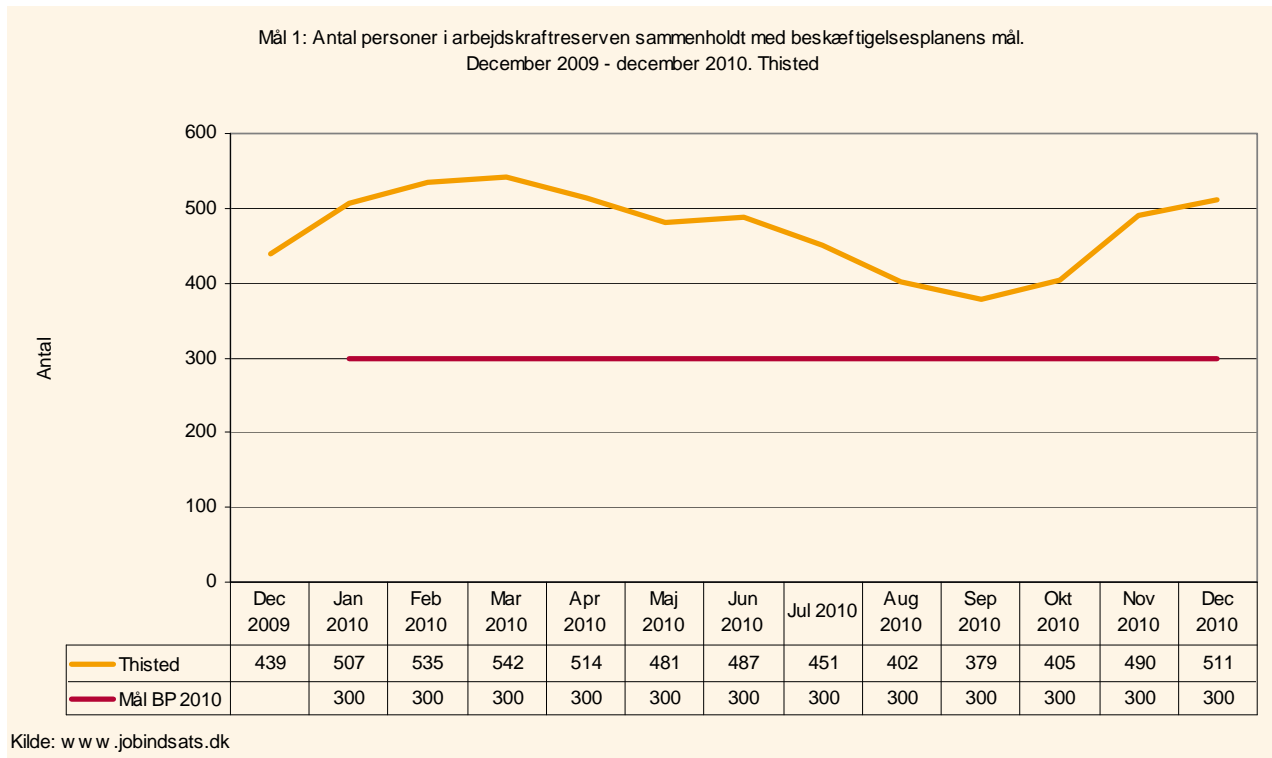
- Jobcenteret sagde på sidste møde at man ikke regnede med at nå målet fra beskæftigelsesplanen. Hvilke udfordringer har jobcenteret haft på arbejdskraftreserven?
- Jobcenteret fortalte, at man ville optrappe for tilsynet med anden aktør, da aktiveringen lå lavt. Bruger man stadig anden aktør til dagpengemodtagerne?
- Jobcenteret har i 2011 fået tildelt penge fra FVU puljerne, hvordan ser man midlerne brugt i 2011?
- Hvor ser jobcenteret fremadrettet udfordringen på arbejdskraftreserven?

Opsamling på dialogen mellem jobcenteret og Beskæftigelsesregionen

- Det er jobcenterets indtryk, at arbejdskraftreserven ligger lavere end sidste år. Man har kunnet se, at den er faldet tidligere end normalt. Jobcenteret vurderer, at man har bedre muligheder for at nå målet end sidste år. Der er mange virksomheder, som er begyndt at ansætte igen. Desværre er der også mange ledige, der har gået ledige i lang tid, og som derfor kan være sværere at få ud på arbejdsmarkedet igen.

¹ Arbejdskraftreserven består af arbejdsparate dagpengemodtagere samt kontant- og starthjælpsmodtagere, der har haft 3 måneders sammenhængende ledighed.

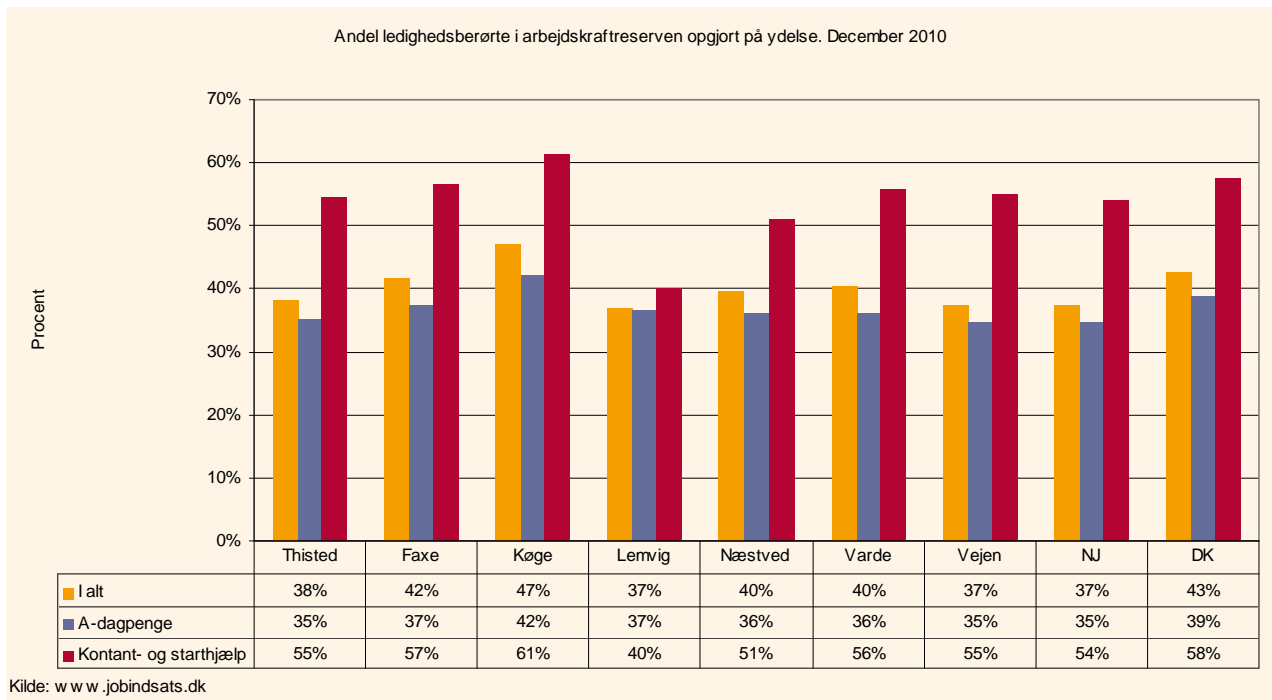
1. Arbejdskraftreserven og målet i Beskæftigelsesplan 2010



Figuren viser:

- Af beskæftigelsesplan 2010 fremgår det, at målet er, at arbejdskraftreserven i december 2010 skal begrænses til 300 fuldtidspersoner. Det reelle tal i december 2010 var at der var 511 personer i arbejdskraftreserven.
- Arbejdskraftreserven steg ganske kraftigt frem til marts 2010, til 543 personer i marts 2010. Herefter var der et jævnt fald ned til 379 personer i september 2010. Siden er antallet af personer i arbejdskraftreserven steget kraftigt igen. Og arbejdskraftreserven er ved udgangen af 2010 større end ved udgangen af december 2009.

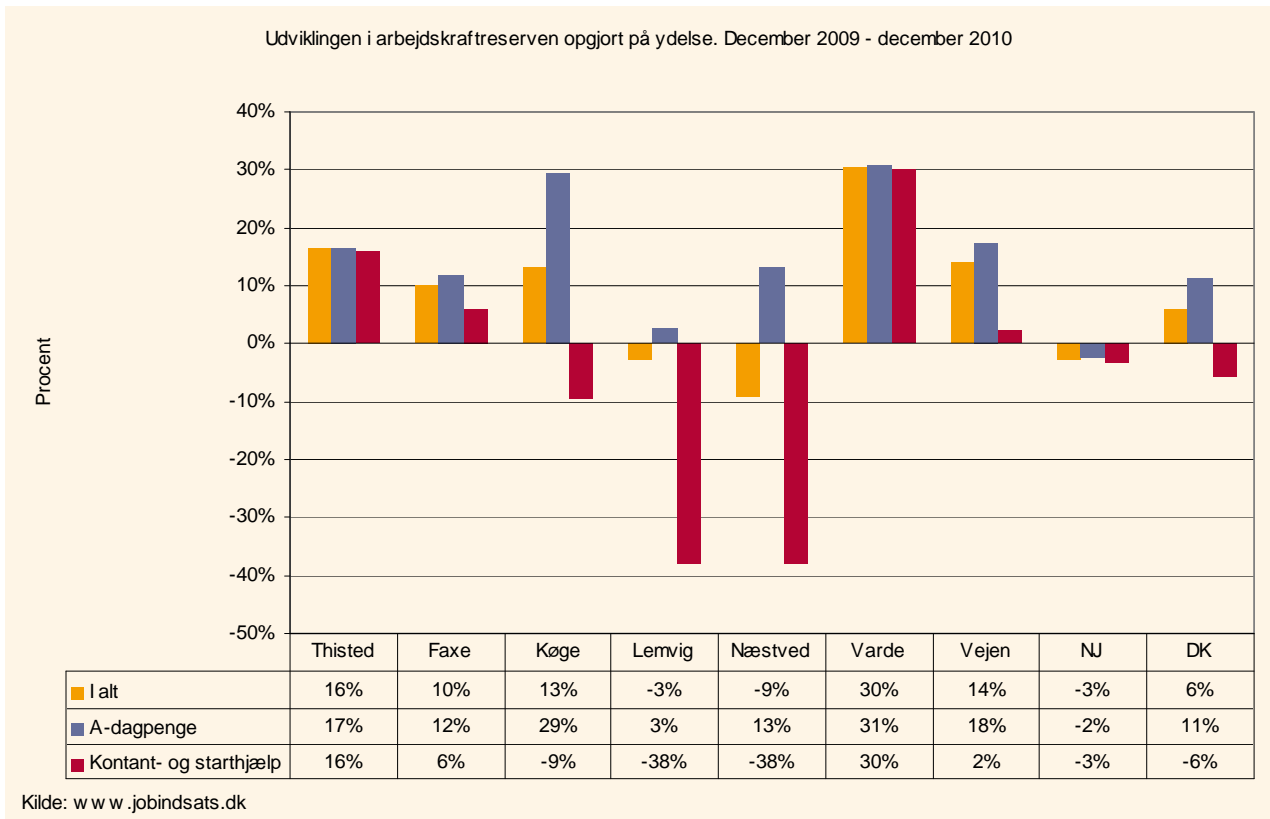
2. Arbejdskraftreservens andel af de ledighedsberørte



Figuren viser:

- 38% af de ledighedsberørte i Thisted har været ledige i mindst 3 sammenhængende måneder og indgår dermed i arbejdskraftreserven. Andelen ligger lidt over niveauet for Nordjylland. I de sammenlignelige jobcentre varierer andelen fra en andel på 37% i Lemvig og Vejen til 47% i Køge.
- 35% af de ledighedsberørte dagpengemodtagere i Thisted er i arbejdskraftreserven, hvilket er på samme niveau som Nordjylland og lidt under resten af landet. Andelen varierer i klyngen fra 35% i Thisted, og Vejen til 42% i Køge.
- 55% af de ledighedsberørte kontant- og starthjælpsmodtagere er i arbejdskraftreserven. Her ligger Thisted lidt over andelen for Nordjylland og under resten af landet. Her varierer andelen i klyngen mellem 40% i Lemvig til 61% i Køge.

3: Udviklingen i arbejdskraftreserven



Figuren viser:

- Arbejdskraftreserven er samlet set steget med 16% fra december 2009 til december 2010. Stigningen har været væsentlig større end i Nordjylland og resten af landet. Udviklingen spænder i klyngen fra et fald på 9% i Næstved til en stigning på 30% i Varde.
- I Thisted har stigningen stort set været den samme for a-dagpengemodtagere og kontant- og starthjælpsmodtagere. Dette gør sig ikke gældende i de øvrige jobcentre i klyngen. Bortset fra Varde, der har samme udvikling som Thisted, er der store forskelle mellem a-dagpenge og kontant- og starthjælp.
- Antal dagpengemodtagere i arbejdskraftreserven i Thisted Kommune er steget med 17% fra december 2009 til december 2010. Stigningen er større end i Nordjylland og resten af landet, hvor der har været et fald på 2% og en stigning på 11%. Udviklingen for dagpengemodtagerne spænder i klyngen fra en stigning på 3% i Lemvig til en stigning på 31% i Varde.
- Antallet af kontant- og starthjælpsmodtagere i arbejdskraftreserven er steget med 16% på et år. Det er en væsentlig større stigning end i Nordjylland og resten af landet, hvor der har været fald. I klyngen varierer udviklingen fra et fald på 38% i Lemvig og Næstved til en stigning på 30% i Varde.

Beskæftigelsesministeriets mål 2 – Sygedagpengeforløb over 26 uger

Mål 2: Styrket indsats for at nedbringe sygefraværet.

Sammenfatning af analysen af Jobcenter Thisted's resultater vedr. mål 2:

- I november 2010 var der 296 sygedagpengeforløb med en varighed på over 26 uger i Thisted Kommune.
- I Thisted har 22% af alle sygedagpengeforløb en varighed på over 26 uger. Det er den næstlaveste andel i klyngen og en lavere andel end i Nordjylland og landet som helhed.
- I Thisted er antallet af længerevarende sygeforløb faldet med 16% på et år. Faldet i Thisted er det største i klyngen og faldet er større end i Nordjylland og på landsplan.

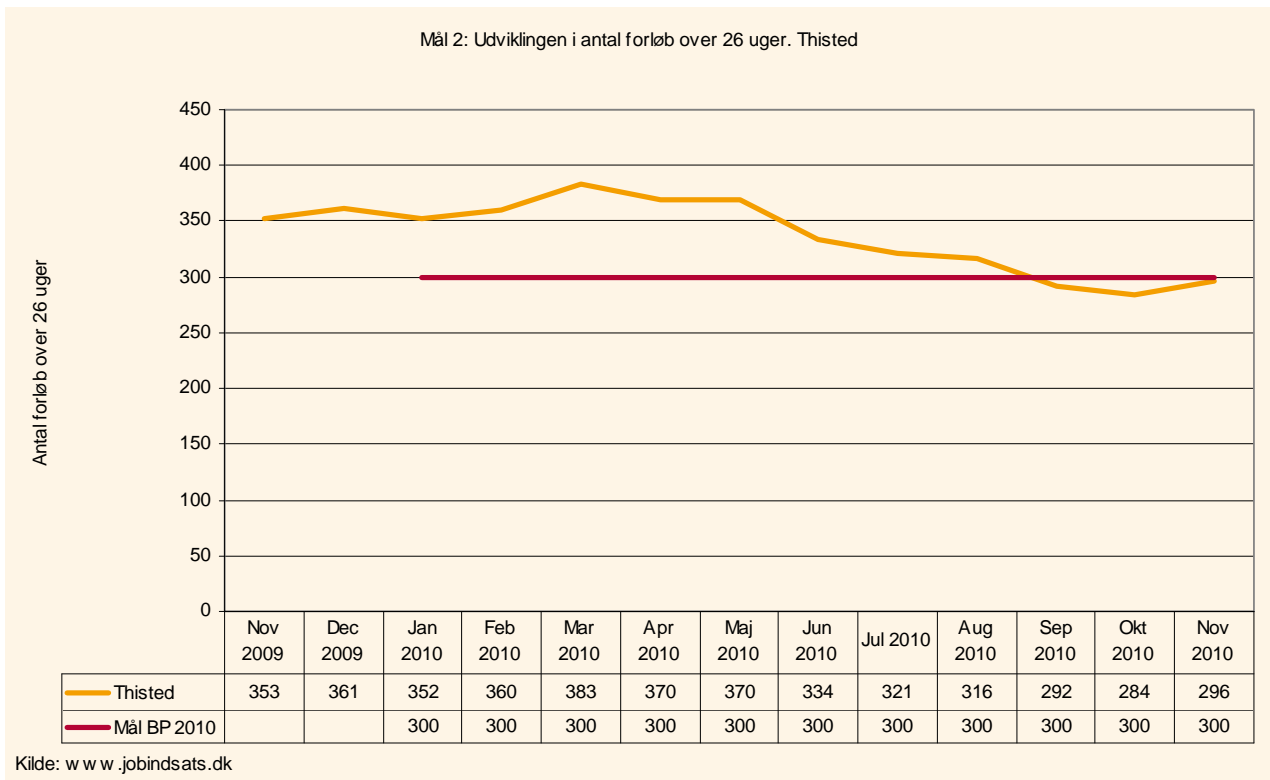
Forslag til emner der kan drøftes på opfølgingsmødet:

- Jobcenteret har haft en flot udvikling på sygedagpengeområdet, hvad ligger bag den positive udvikling?
- Hvor ser jobcenteret deres fremtidige udfordringer på området?

Opsamling på dialogen mellem jobcenteret og Beskæftigelsesregionen

- Jobcenteret klarer sig rigtig flot på sygedagpengemålet. Det er et område, der er opprioriteret i jobcenteret. Jobcenteret bruger tidlig indsats, så tidlig som muligt. Der er 3 medarbejdere og en virksomhedskonsulent der sætter en tidlig indsats i værk.
- Der er rigtig mange personer på sygedagpenge, der kommer fra ledighed, der er mange, der tidligere har mange ledighedsperioder bag sig.

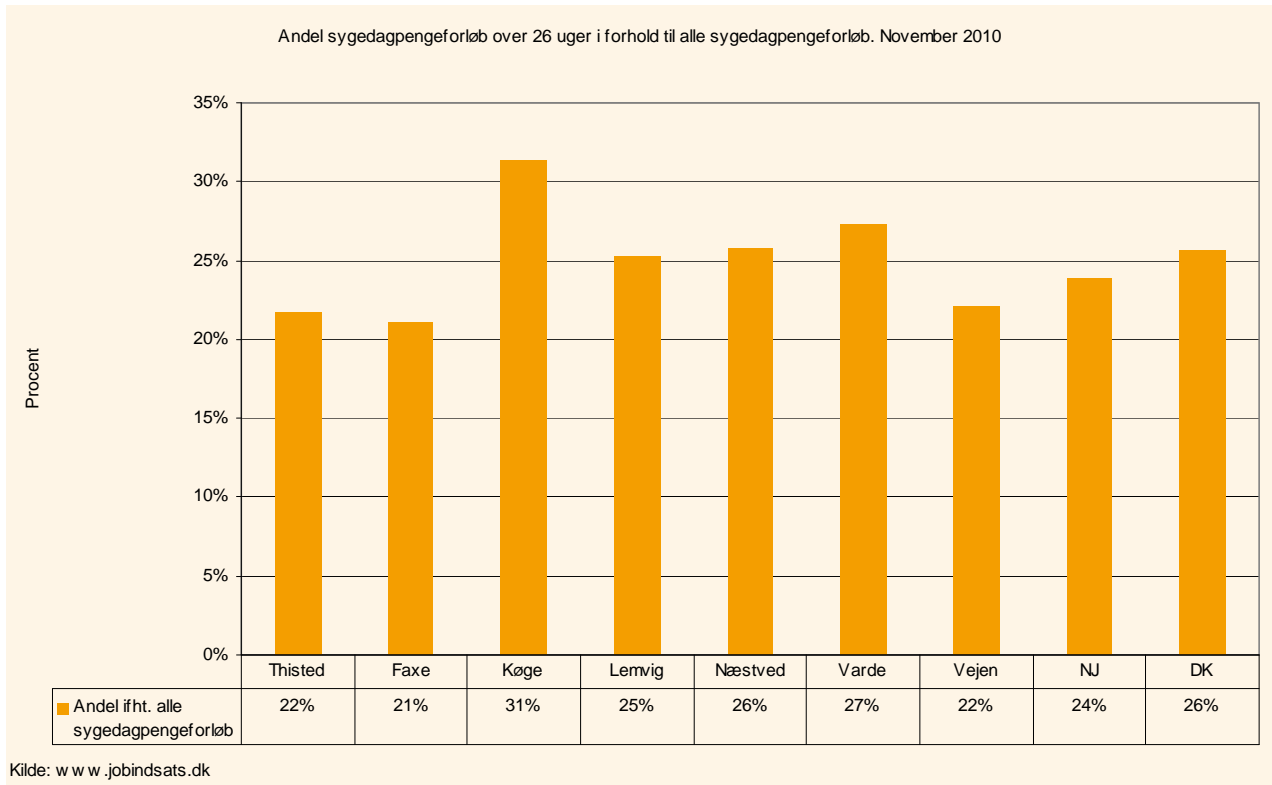
1: Sygedagpengeforløb over 26 uger



Figuren viser:

- Af beskæftigelsesplan 2010 fremgår det, at målet er, at i december 2010 skal antallet være nedbragt til 300 personer. I november 2010 var der 296 forløb over 26 uger.
- Antallet af sygedagpengeforløb over 26 uger er faldet kraftigt siden marts 2010, hvor der var 383 forløb. Antallet af længerevarende forløb er dog steget en smule fra oktober til november 2010.

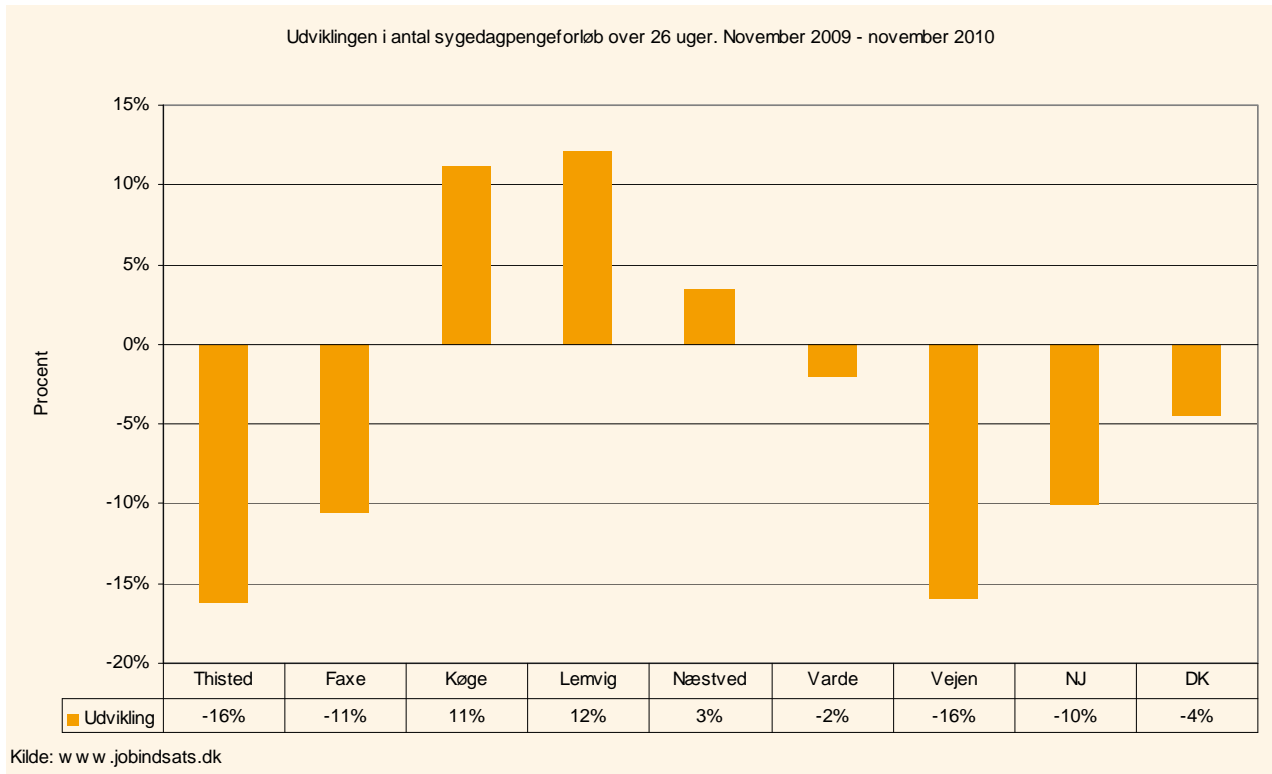
2: Andel forløb over 26 uger i forhold til alle sygedagpengeforløb



Figuren viser:

- I Thisted har 22% af alle sygedagpengeforløb en varighed på over 26 uger. Det er en lavere andel end i Nordjylland eller landet som helhed.
- Sammenlignet med klyngen ses, at andelen af længerevarende sygedagpengeforløb i Thisted er den næstlaveste i klyngen. Andelen spænder fra 21% i Faxe til 31% i Køge.

3: Udviklingen i antal sygedagpengeforløb over 26 uger



Figuren viser:

- I Thisted er antallet af længerevarende sygeforløb faldet med 16% på et år. Faldet i Thisted er væsentlig større end i Nordjylland og på landsplan.
- I klyngen varierer udviklingen i de længerevarende sygedagpengeforløb fra en stigning på 12% i Lemvig til et fald på 16% i Vejen og Thisted.

Beskæftigelsesministeriets mål 3 – Ungeindsatsen

Mål 3: Styrket indsats for at få unge kontanthjælps-, starthjælps-, introduktionsydelses- og dagpengemodtagere i arbejde eller i uddannelse.²

Sammenfatning af analysen af Jobcenter Thisted's resultater vedr. mål 3.

- I december 2010 var der 504 unge under 30 år, der modtog kontanthjælp, starthjælp, introduktionsydelse eller dagpenge i Thisted Kommune.
- Fra februar 2010 og frem til juli 2010 var der et fald i antallet af unge under 30 år, der modtog en ydelse. Fra august frem til december 2010 har der været en lille stigning i antallet af unge under 30 år, der modtager kontanthjælp, starthjælp, introduktionsydelse eller dagpenge.
- Udviklingen i matchgrupperne viser, at der er sket et fald i antallet af jobklare og indsatsklare unge, der modtager kontanthjælp mv. samtidig er der sket en voldsom stigning i antallet af unge midlertidigt passive.
- Antallet af unge, der modtager dagpenge og kontanthjælp mv. er steget med 2% på et år. Antallet af unge på dagpenge er faldet med 6%, mens antallet af unge, der modtager kontanthjælp mv. er steget med 8%.

Forslag til emner der kan drøftes på opfølgingsmødet:

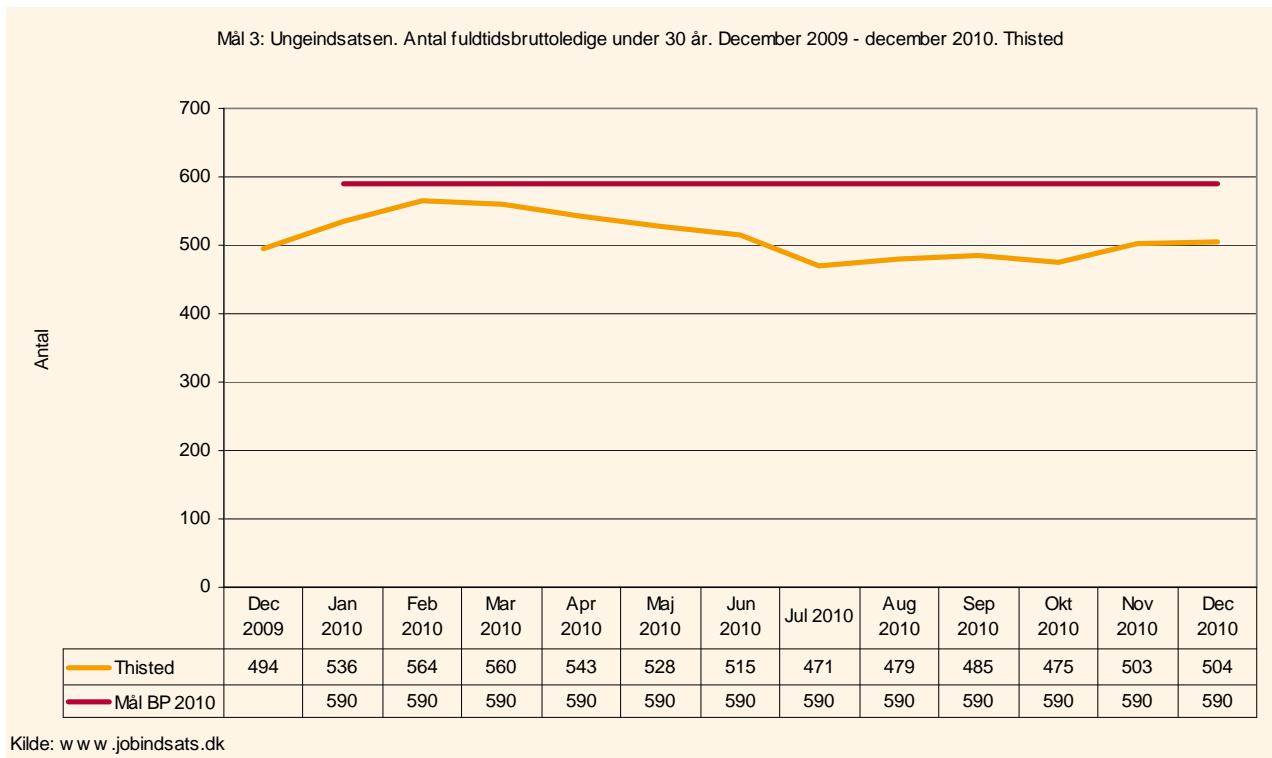
- I mange jobcentre hører vi at man oplever store problemer med tilgang af unge ledige – primært kontanthjælpsmodtagere match 2 og 3. Det er ikke et problem, man oplever i Thisted?
- Hvor ser jobcenteret udfordringerne på ungeområdet?

Opsamling på dialogen mellem jobcenteret og Beskæftigelsesregionen

- Der er tilført ressourcer til ungeindsatsen. Man har haft gode resultater med aktiveringen af de indsatsklare unge. Derimod har man haft knapt så gode resultater med de arbejdsmarkedsparete unge.
- Jobcenteret er begyndt at købe korte forløb til afklaring af specifikke problemstillinger ved andre aktører.

² Definition: Målet og målingen omfatter antal fuldtidsbruttoledige kontanthjælps-, starthjælps-, introduktionsydelses- og dagpengemodtagere under 30 år. Bruttoledige betyder, at målingen omfatter såvel ledige som aktiverede. Målingen omfatter både de arbejdsmarkedsparete og de ikke-arbejdsmarkedsparete.

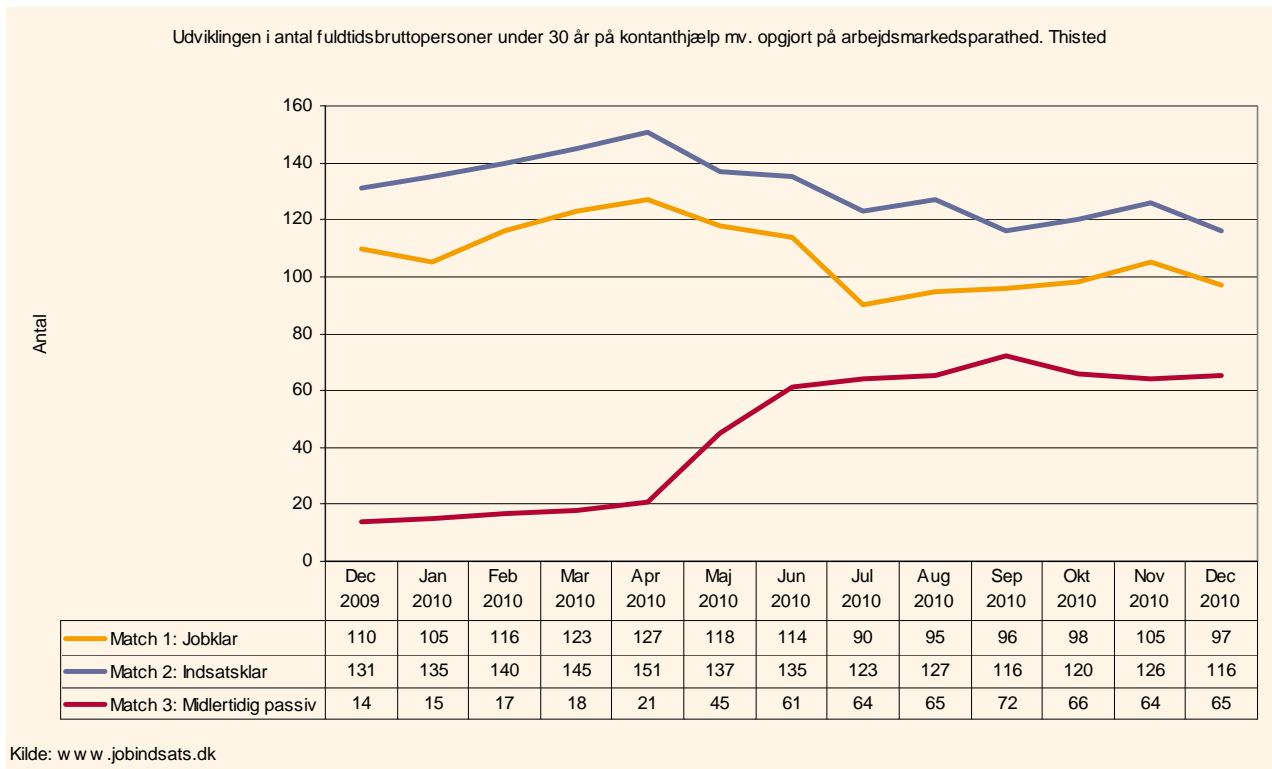
Ungeindsatsen og målet



Figuren viser:

- Af beskæftigelsesplan 2010 fremgår det, at målet er, at antallet af unge i december skal begrænses til 590 personer. I december 2010 var der 504 unge under 30 år, der modtog kontanthjælp, starthjælp, introduktionsydelse eller dagpenge i Thisted Kommune.
- Fra februar 2010 og frem til juli 2010 var der et fald i antallet af unge under 30 år, der modtog en ydelse. Fra august frem til december 2010 har der været en lille stigning i antallet af unge under 30 år, der modtager kontanthjælp, starthjælp, introduktionsydelse eller dagpenge.

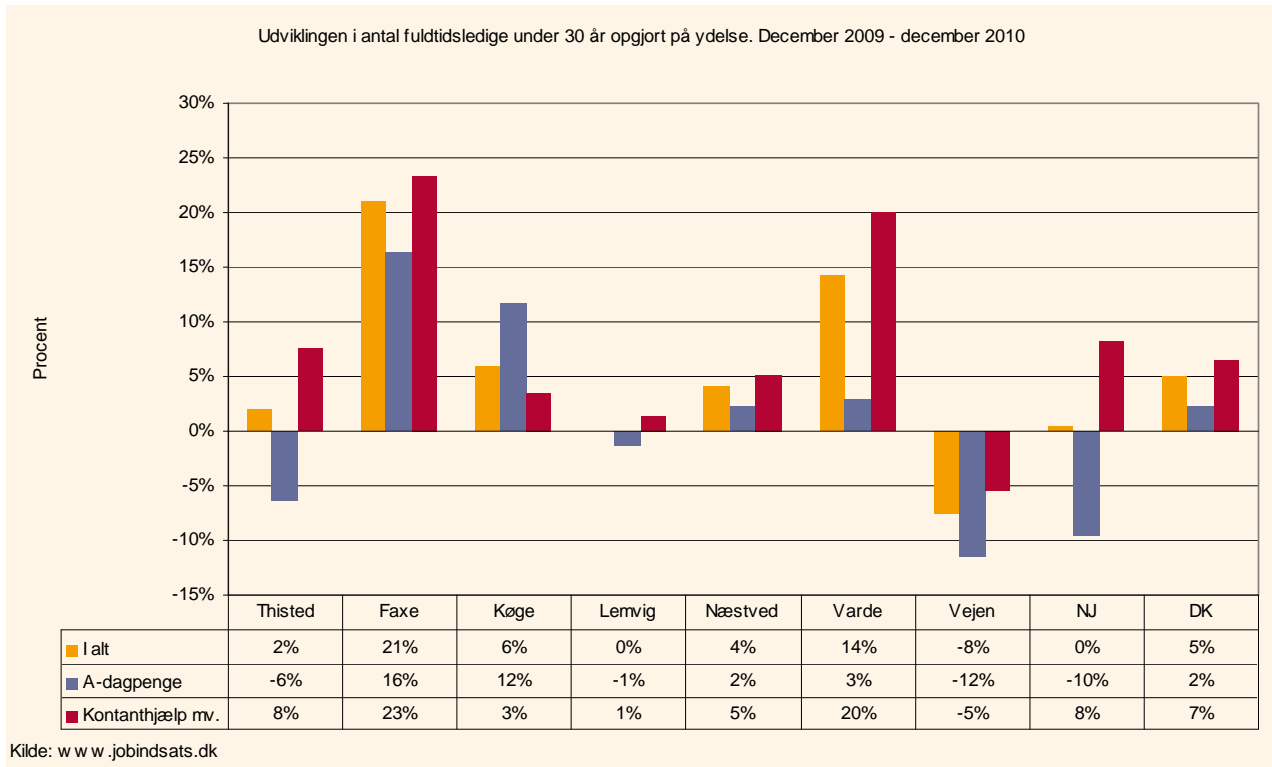
2: Unge ledige opgjort på arbejdsmarkedsparathed



Figuren viser:

- I december 2010 var der 97 unge kontanthjælpsmodtagere mv. under 30 år matchet 1, dvs. jobklar. 116 personer var matchet 2 og vurderes dermed indsatsklar, mens 65 er matchet 3 og dermed midlertidig passiv.
- Efter en stigning frem til foråret 2010, er der sket et fald i både jobklare og indsatsklare unge på kontanthjælp mv.
- Antallet af unge matchet 3 – midlertidig passiv – steg derimod kraftigt hen over sommeren. Og har hele efteråret lagt på 64, 65, 66 unge.

3: Udviklingen i unge ydelsesmodtagere under 30 år



Figuren viser:

- Fra december 2009 til december 2010 har der været en samlet stigning i antal unge modtagere af dagpenge og kontanthjælp mv. på 2%. Denne stigning er lidt højere end i Nordjylland og men mindre end resten af landet.
- Antallet af unge på dagpenge er faldet med 6%. Et fald, der ligger under udviklingen i Nordjylland, i resten af landet har der været en stigning på 2%. Udviklingen i klyngen spænder fra et fald i antallet af unge dagpengemodtagere på 12% i Vejen til en stigning på 16% i Faxe.
- Antallet af unge, der modtager kontanthjælp mv. er i samme periode steget med 8%. En stigning, der er på niveau med Nordjylland og og resten af landet. I klyngen varierer udviklingen fra et fald på 5% i Vejen til en stigning på 23% i Faxe.

Personer i aktivering³

Beskæftigelsesministeren har i sommeren 2010 sat ekstra fokus på jobcentrenes aktivering af borgere på offentlig forsørgelse.

Med langtidsledighedspakken samt de nye refusionsregler er der desuden kommet særligt fokus på jobcentrenes anvendelse af virksomhedsrettede tilbud i aktiveringsindsatsen.

I dette afsnit sættes der derfor fokus på omfanget af aktivering for a-dagpenge, kontant- og start-hjælpsmodtagere samt hvilke tilbud der oftest benyttes til aktivering.

Sammenfatning af analyse af personer i aktivering:

- I Thisted er antallet af fuldtidspersoner i aktivering steget det seneste år.
- A-dagpengemodtagere deltager i højere grad i et virksomhedsrettet tilbud end både jobklare og indsatsklare kontanthjælpsmodtagere. Dog er over halvdelen af de jobklare kontanthjælpsmodtagere ligeledes i et virksomhedsrettet tilbud.
- A-dagpengemodtagerne er oftest i et offentligt løntilskudsjob, mens kontanthjælpsmodtagerne i højere grad er i virksomhedspraktik.

Forslag til emner der kan drøftes på opfølgingsmødet:

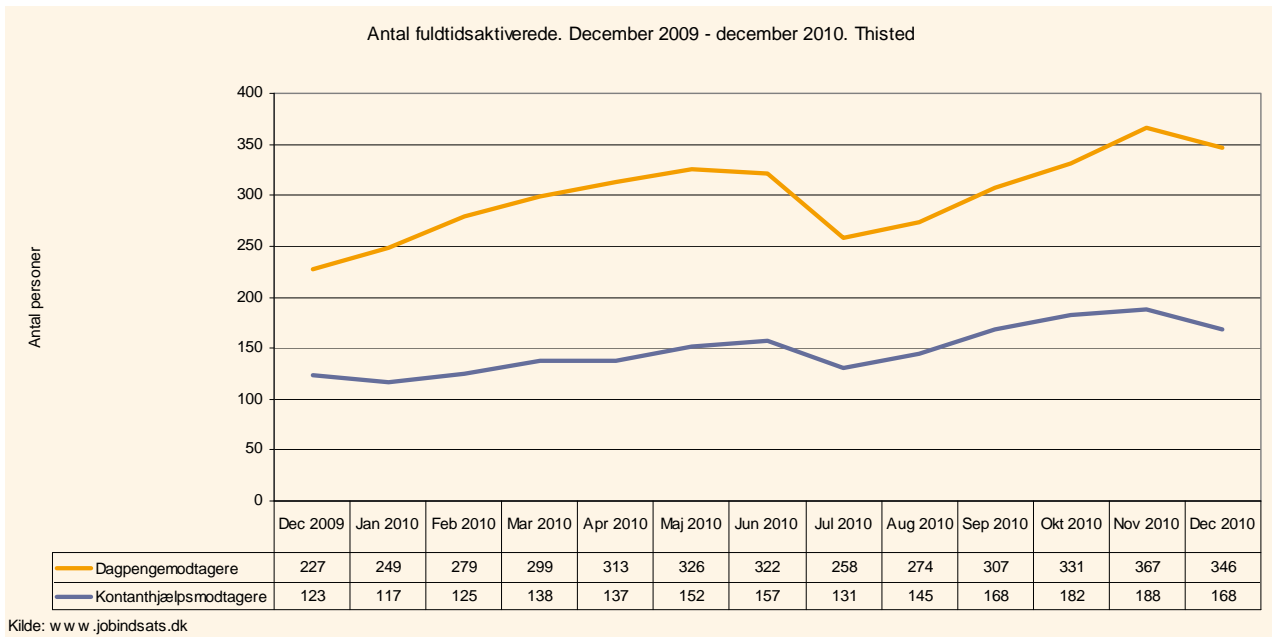
- Hvordan tilrettelægger jobcenteret den virksomhedsrettede aktivering?
- Jobcenteret har et mål om at oprette 20 virksomhedscentre med 150 pladser inden udgangen af 2011. Hvordan går arbejdet med virksomhedscentre?

Opsamling på dialogen mellem jobcenteret og Beskæftigelsesregionen

- Jobcenteret arbejder meget intensivt med virksomhedscentre, vel vidende at virksomhedscentre ikke løser alle problemer. Men de giver et godt resultat på selvforsørgelse. Og jobcenteret mener selv, at de har nogle rigtig gode centre og meget forskelligartede centre. Det er ikke svært at finde virksomheder, der vil deltage.
- Jobcenteret arbejder både med kompetenceopbygning af de ledige og det virksomhedsrettede, det afhænger af målgruppen. Man har et mål om at 85% skal indenfor 14 dage være udplaceret fra CAP.
- Jobcenteret er sikre på at de når deres mål for virksomhedscentre. Ligeledes opfylder jobcenteret kvoten for offentlige løntilskud.

³ Fuldtidsaktiverede personer er beregnet som antal uger, hver enkelt person har været aktiveret inden for den valgte periode divideret med det antal uger, som hele perioden dækker. Hvis man har valgt perioden ét år – og dermed 52 uger – og en person har deltaget i aktivering i 26 uger inden for den valgte periode, vil personen tælle med som en halv person i opgørelsen af antal fuldtidsaktiverede.

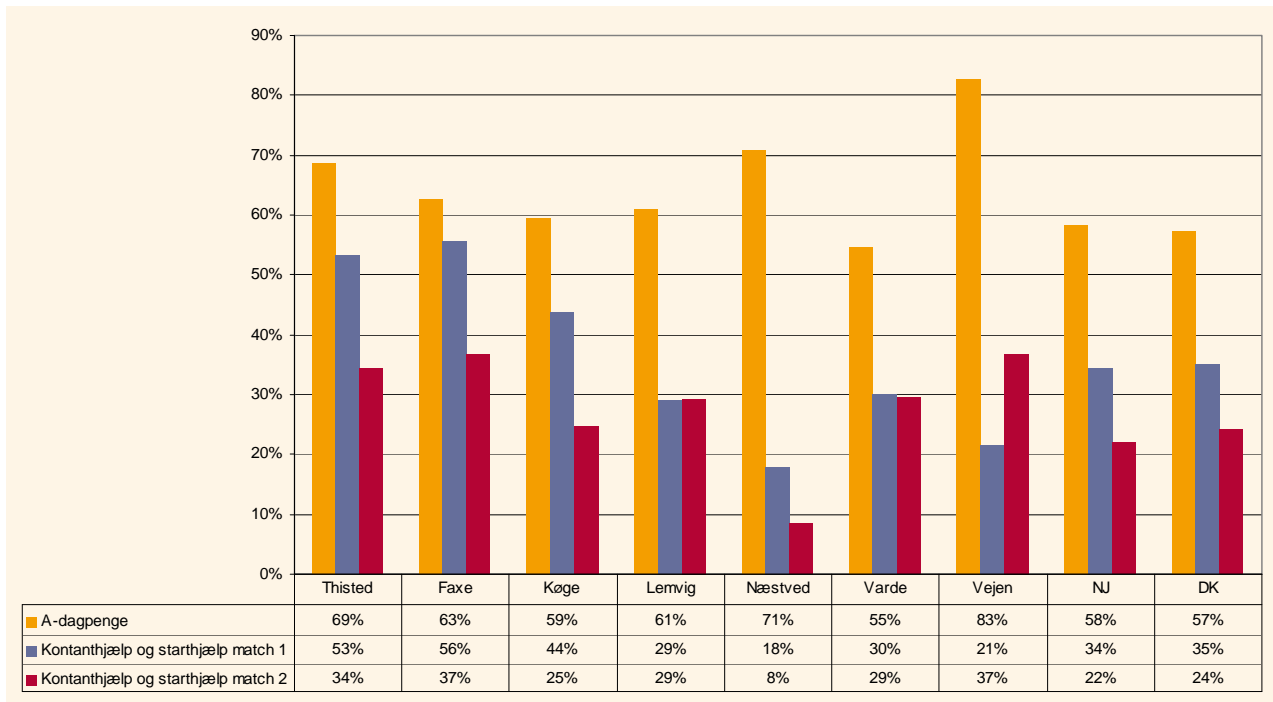
1: Udvikling i fuldtidsaktiverede personer



Figuren viser:

- I Thisted er antallet af fuldtidspersoner i aktivering steget gennem det seneste år.
- Særligt antallet af a-dagpengemodtagere i aktivering er steget. Hvor der i december 2009 var 227 fuldtidspersoner i aktivering i Nordjylland, var antallet steget til 346 fuldtidspersoner i december 2010.
- Fra december 2009 og frem til december 2010 er antallet af fuldtidspersoner på kontant- og starthjælp i aktivering også steget. Fra 123 fuldtidspersoner i december 2009 til 168 fuldtidspersoner i december 2010.

2: Virksomhedsrettet aktivering⁴



Figuren viser:

- Generelt deltager a-dagpengemodtagere i Thisted i højere grad i et virksomhedsrettet tilbud, end det gør sig gældende for både jobklare og indsatsklare kontant- og starthjælpsmodtagere. Det samme gør sig gældende regionalt og på landsplan.
- Af de fuldtidsaktiverede a-dagpengemodtagere i Thisted deltager 69% i et virksomhedsrettet tilbud. Det er en væsentlig større andel end både regionalt samt på landsplan. Andelen i klyngen varierer fra 55% i Varde til hele 83% i Vejen.
- Af de fuldtidsaktiverede jobklare kontanthjælpsmodtagere i Thisted deltager 53% i et virksomhedsrettet tilbud. Andelen regionalt og på landsplan hhv. 34 og 35%. Andelen i klyngen varierer fra 18% i Næstved til 56% i Faxe.
- Af de fuldtidsaktiverede indsatsklare kontanthjælpsmodtagere i Thisted deltager 34% i et virksomhedsrettet tilbud. Andelen regionalt og på landsplan er hhv. 22 og 24%. Andelen i klyngen varierer fra 8% i Næstved til hele 37% i Faxe og Vejen.

⁴ I opgørelsen af de virksomhedsrettede tilbud indgår privat og offentlig løntilskud samt virksomhedspraktik.

Opfølgingsrapport Jobcenter Thisted

Antal fuldtidsaktiverede fordelt på virksomhedsrettede tilbud

	December 2010		
	A-dagpenge	Kontant-og starthjælp Match 1	Kontant-og starthjælp Match 2
Privat ansættelse med løntilskud	53	6	3
Offentlig ansættelse med løntilskud	102	10	0
Virksomhedspraktik	83	24	28
Øvrig aktivering	108	35	59
Antal aktiverede i alt	346	75	90

Kilde: www.jobindsats.dk

Tabel viser:

- I forhold til de virksomhedsrettede tilbud, aktiveres a-dagpengemodtagerne i Thisted primært i offentlige løntilskud. Dette gør sig i mindre grad gældende blandt de job- og indsatsklare kontanthjælpsmodtagere, hvor de primært aktiveres i virksomhedspraktikker.
- Det gør sig dog gældende for alle tre grupper at den primære aktivering er indenfor aktivering der ikke er registreret som virksomhedsaktivering.
- Jo tættere de ledige er på arbejdsmarkedet, des oftere deltager de i et virksomhedsrettet tilbud. 69% af de fuldtidsaktiverede a-dagpengemodtagere deltager således i et virksomhedsrettet tilbud, mens andelen for de jobklare kontant- og starthjælpsmodtagere er 53%, og for de indsatsklare kontant- og starthjælpsmodtagere er det 34%.