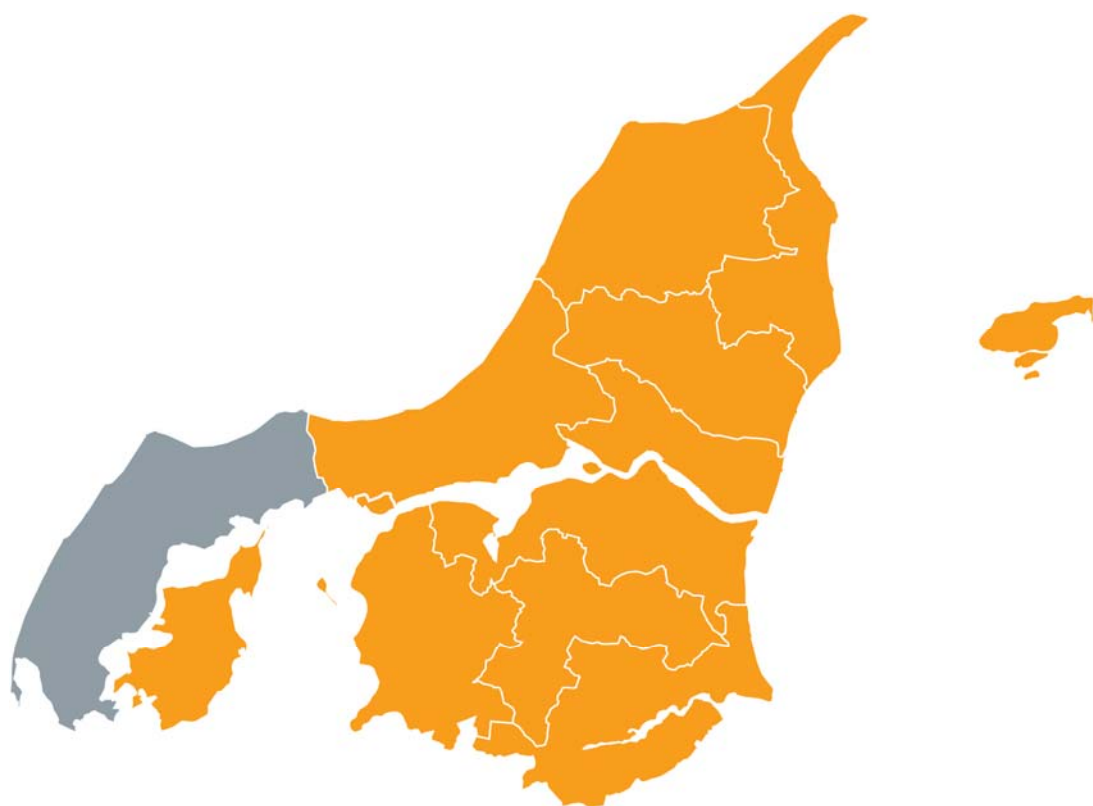


OPFØLGNINGSRAPPORT

Thisted

September 2011



**BESKÆFTIGELSESREGION
NORDJYLLAND**

Indledning

Beskæftigelsesregion Nordjylland følger løbende op på resultaterne af jobcentrenes indsats. Dette gøres som udgangspunkt kvartalsvis. I denne rapport følges op på følgende:

Målgrupperne for beskæftigelsesindsatsen	3
Beskæftigelsesministerens mål 1 – Arbejdskraftreserven.....	6
Beskæftigelsesministeriets mål 2 – Personer på permanent offentlig forsørgelse	10
Beskæftigelsesministeriets mål 3 – Ungeindsatsen	15
Beskæftigelsesministeriets mål 4 – Personer med ikke-vestlig baggrund på offentlig forsørgelse	20
Personer i aktivering	24

Opfølgingsrapporten indeholder altså resultater af jobcenterets indsats i forhold til ministerens mål og den aktive beskæftigelsesindsats. Desuden gives indledningsvist et overblik over jobcenterets målgrupper.

Hvert afsnit indledes med en opsamling af resultaterne, i forlængelse heraf rejses nogle spørgsmål, som, Beskæftigelsesregionen foreslår, drøftes på opfølgingsmødet. Opfølgningen afsluttes med, at kommentarer og oplysninger fra jobcenteret samt de konklusioner opfølgingsmødet munder ud i, skrives ind under hvert emne.

I hvert afsnit indgår nogle faste figurer og/eller tabeller. Hvis analysen peger på nogle særlige udfordringer udbygges afsnittet for at få dette belyst.

Opfølgingsrapporten er udelukkende baseret på data fra www.jobindsats.dk. Opfølgingsrapporterne udarbejdes umiddelbart inden opfølgingsmødet. På den måde sikres, at det er de mest opdaterede tal, der danner grundlag for dialogen med jobcentrene. I opfølgingsrapporten indgår data for jobcenteret, den sammenlignelige klynge, Nordjylland samt landstal.

God læselyst.

Målgrupperne for beskæftigelsesindsatsen

Indledningsvis et overblik over antallet af personer, der modtager offentlig forsørgelse i Jobcenter Thisted.

Jobcentrene skal varetage indsatsen for alle ydelsesgrupper. I det følgende gives en oversigt over, hvor store målgrupperne er i Nordjylland.

Det skal bemærkes, at målingerne for både dagpengemodtagere og kontant- og starthjælpsmodtagere viser antallet af fuldtidsbruttoledige, dvs. både ledige og aktiverede fuldtidspersoner. Dette gøres for at give et samlet overblik over antallet af personer, der modtager disse ydelser. Indsatsen for både ledige og aktiverede, er jobcenterets opgave.

Oversigten omfatter også førtidspensionister, personer ansat i fleksjob og personer på efterløn. Jobcenteret er fortsat ansvarlig for opfølgningen i forhold til personer ansat i fleksjob, mens antallet af førtidspensionister og efterløn er inddraget for at fastholde fokus på, om antallet af førtidspensionister og efterlønnere henholdsvis stiger og falder. Det er væsentligt, at jobcentrene til stadighed har fokus på hvor mange borgere, der ikke længere har tilknytning til arbejdsmarkedet.

Sammenfatning af analysen af den samlede målgruppe for beskæftigelsesindsatsen i Jobcenter Thisted:

- I juni 2011 modtog i 5.990 personer, svarende til 20,4% af befolkningen i Thisted Kommune, en forsørgelsesydelse.
- Det samlede antal personer, der modtager en forsørgelsesydelse, er faldet med 3,5% på et år. Når førtidspensionisterne tages ud af denne beregning, ses imidlertid, at antallet af borgere, der modtager en forsørgelsesydelse, er faldet med 6%.
- Faldet i antallet af a-dagpenge, revalidering, forrevalidering og sygedagpenge er større end i Nordjylland som helhed.
- Der er sket en stor stigning i antallet af personer på ledighedsydelse samt kontant- og starthjælp i Thisted Kommune, en væsentlig større stigning end gennemsnittet for Nordjylland.

Forslag til emner der kan drøftes på opfølgingsmødet:

- Overordnet set har jobcentret faldt i personer på forsørgelsesydelser. Hvad er baggrunden for den overordnede flotte udvikling?
- På sidste opfølgingsmøde havde jobcentret haft en stigning på kontanthjælp og ledighedsydelse, denne udvikling gør sig stadig gældende. Hvilke udfordringer ser jobcentret i forhold til disse to områder?

Opsamling på dialogen mellem jobcenteret og Beskæftigelsesregionen

Opfølgingsrapport Jobcenter Thisted

- Den generelle tendens på arbejdsmarkedet i Thisted er at der er en del der afmelder sig til job fra a-dagpenge, der har været en del virksomheder der har ansat. Det er primært de faglærte der kommer i job, de ufaglærte har stadig problemer med at skaffe arbejde.
- Jobcenter Thisted har haft et flot fald i sygedagpenge. Faldet kan bl.a. skyldes at der har været meget fokus på området samt en meget tidlig indsats.
- Jobcentret har skærpet procedureerne mht. revalidering, derfor har der været et fald i målgruppen. Man har tidligere været på et måske kunstigt højt niveau. Derudover er det rent lovgivningsmæssigt blevet sværere at give en revalidering, man bruger derudover i mindre grad uddannelsesrevalidering og oftere virksomhedsrevalidering, hvilket betyder kortere forløb og det kan være en af forklaringerne på faldet i revalidering.
- Jobcenter Thisted har haft en stigning i kontanthjælpsmodtagere, især de ikke-arbejdsmarkedsparete kontanthjælpsmodtagere er steget og det er dem der skaber udfordringerne.
- Der har været en jævn stigning over en lang periode og der er ikke tale om tilflyttere, derimod får man mange unge som kommer fra familierådgivningen. Der er altså tale om mange nye personer, ikke kontanthjælpsmodtagere der kommer ind og ud af systemet.

Opfølgingsrapport Jobcenter Thisted

Oversigt:

Oversigt over offentlige forsørgelsesydelse - Thisted								
	jun-10		jun-11		Udvikling	Nordjylland		
	Fuldtids personer	Pct. af befolkning (16-66 år)	Fuldtids personer	Pct. af befolkning (16-66 år)		Fuldtids personer Pct.	Pct. af befolkning (16-66 år)	Udvikling fuldtids personer
A-dagpenge	934	3,2	818	2,8	-12,4%	3,6	-7,6%	
Kontant- og starthjælp	618	2,1	674	2,3	9,1%	3,0	6,8%	
Introduktionsydelse	72	0,2	64	0,2	-11,1%	0,2	13,9%	
Revalidering	200	0,7	125	0,4	-37,5%	0,4	-10,7%	
Forrevalidering	57	0,2	45	0,2	-21,1%	0,1	-4,3%	
Sygedagpenge	794	2,7	700	2,4	-11,8%	2,4	-6,3%	
Ledighedsydelse	163	0,6	200	0,7	22,7%	0,5	6,6%	
Fleksjob	721	2,5	720	2,4	-0,1%	1,7	2,7%	
Førtidspension	2.651	9,0	2.644	9,0	-0,3%	6,8	1,0%	
I alt	6.210	21,2	5.990	20,4	-3,5%	18,7	-0,8%	
Uden førtidspension	3.559	12,2	3.346	11,4	-6,0%	11,9	-1,9%	
Efterløn	1.103	3,8	1.078	3,7	-2,3%	3,8	-7,3%	

Kilde: www.jobindsats.dk

Tabellen viser:

- I juni 2011 modtog i 5.990 personer, svarende til 20,4% af befolkningen i Thisted Kommune, en forsørgelsesydelse.
- Det samlede antal personer, der modtager en forsørgelsesydelse, er faldet med 3,5% på et år. Når førtidspensionisterne tages ud af denne beregning, ses imidlertid, at antallet af borgere, der modtager en forsørgelsesydelse, er faldet med 6%. Det er et noget større fald end i Nordjylland som helhed, hvor antallet af personer, der modtager en forsørgelsesydelse (bortset fra førtidspensionerne), er faldet med 1,9%. Faldet i Thisted kommune skyldes primært et fald i antallet af personer a-dagpenge, revalidering, forrevalidering og sygedagpenge. Der er derimod sket stigninger i kontanthjælpsmodtagere samt personer på ledighedsydelse.
- Faldet i antallet af a-dagpenge, revalidering, forrevalidering og sygedagpenge er større end i Nordjylland som helhed.
- Der er sket en stor stigning i antallet af personer på ledighedsydelse samt kontant- og starthjælp i Thisted Kommune, en væsentlig større stigning end gennemsnittet for Nordjylland.

Beskæftigelsesministerens mål 1 – Arbejdskraftreserven¹

Mål 1: Styrket indsats for at virksomhederne får den arbejdskraft, de har behov for.

Sammenfatning af analysen af Jobcenter Thisted's resultater vedr. mål 1:

- I juni 2011 var der 821 personer i arbejdskraftreserven i Thisted's Kommune.
- Fra oktober 2010 til marts 2011 er der sket en kraftig stigning i arbejdskraftreserven fra 668 til 1.034 personer.
- 76% af de ledighedsberørte i Thisted er i arbejdskraftreserven.
- Arbejdskraftreserven er i juni 2011 7% lavere end i juni 2010. Det er primært a-dagpengemodtagere, der skaber faldet.

Forslag til emner der kan drøftes på opfølgingsmødet:

- Jobcentret har overordnet set haft et fald i arbejdskraftreserven, og ser ud til at have retning mod målet fra Beskæftigelsesplan 2011. Hvilke udfordringer ser jobcentret i forhold til arbejdskraftreserven?
- Faldet i arbejdskraftreserven ser ud til at være trukket af a-dagpengemodtagerne, er der særlige udfordringer knyttet til kontanthjælpsmodtagerne i arbejdskraftreserven?

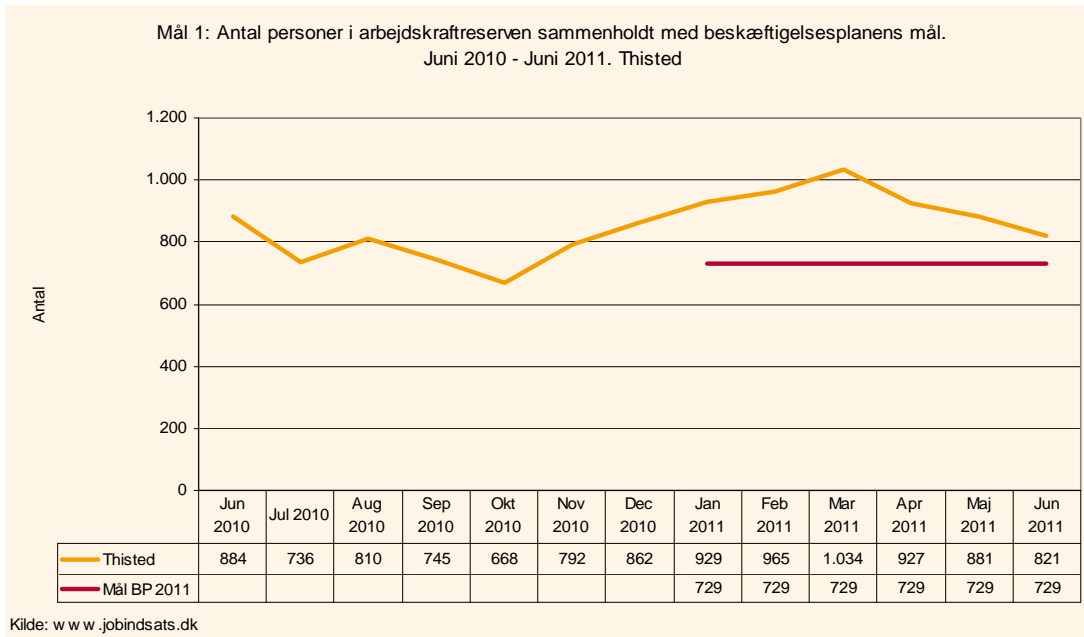
Opsamling på dialogen mellem jobcenteret og Beskæftigelsesregionen

- Jobcentret har en stor andel kontanthjælpsmodtagere i arbejdskraftreserven. Den generelle strategi ift. kontanthjælpsmodtagere er at de skal hurtigt ud på CAB eller i en virksomhedspraktik. Jobcentret oplyser at der er mange gengangere blandt kontanthjælpsmodtagerne, der er mange der er ude i 3-4 måneder og så kommer tilbage.

¹ Arbejdskraftreserven består af arbejdsparate dagpengemodtagere samt kontant- og starthjælpsmodtagere, der har haft 3 måneders sammenhængende ledighed.

Opfølgingsrapport Jobcenter Thisted

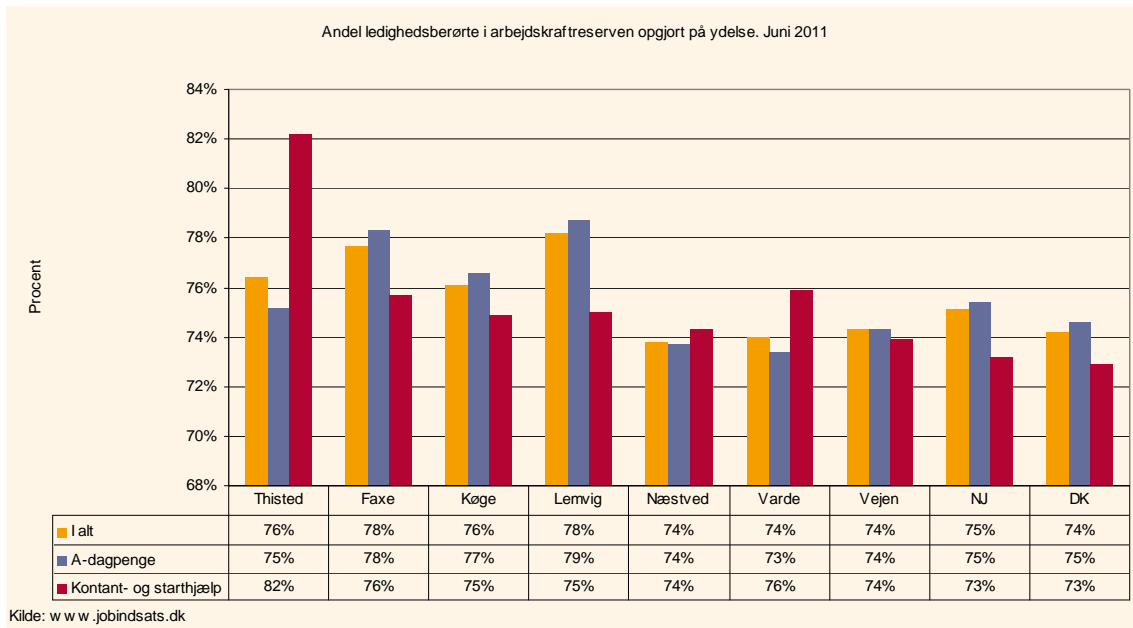
1. Arbejdskraftreserven og målet



Figuren viser:

- Af beskæftigelsesplan 2011 fremgår det, at "Antallet af ledige med mere end tre måneders sammenhængende offentlig forsørgelse (Arbejdskraftreserven) skal begrænses til 729 personer i december 2011, dvs. fastholdelse af niveauet fra december 2009 til december 2011."
- I juni 2011 var der 821 personer i arbejdskraftreserven i Thisted Kommune.
- Fra oktober 2010 til marts 2011 er der sket en kraftig stigning i arbejdskraftreserven fra 668 til 1.034 personer.
- Fra marts 2011 og frem til juni 2011 er der sket et fald på 213 personer.

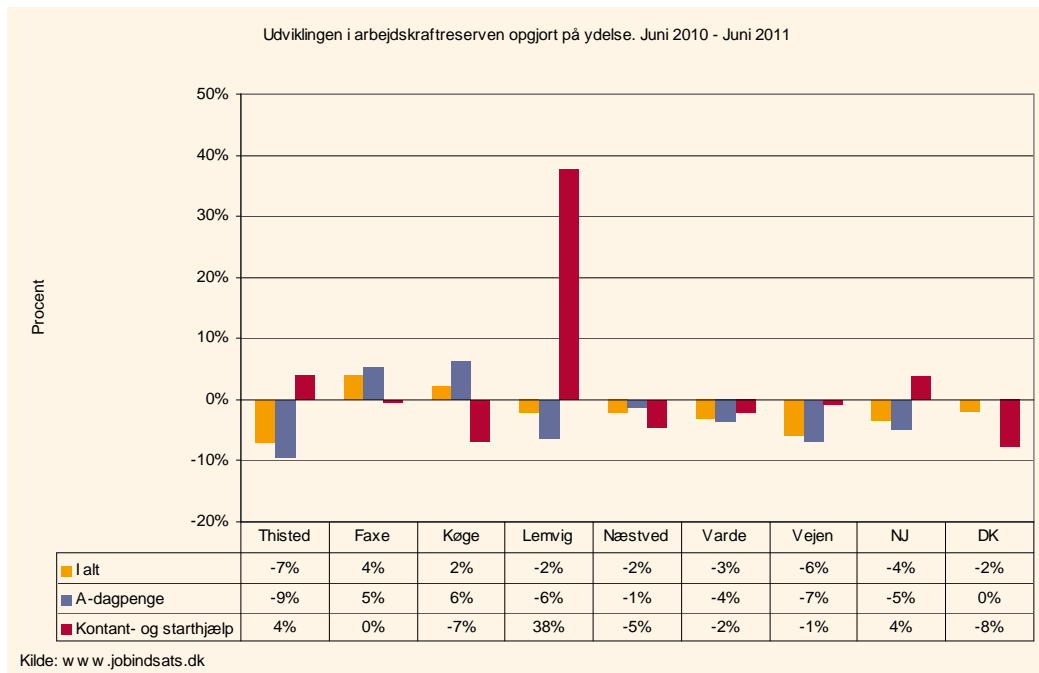
2. Arbejdskraftreservens andel af de ledighedsberørte



Figuren viser:

- 76% af de ledighedsberørte i Thisted er i arbejdskraftreserven. Andelen ligger lidt over niveauet for Nordjylland og resten af landet.
- 75% af dagpengemodtagerne er i arbejdskraftreserven. Her ligger Thisted på niveauet for resten af Nordjylland og resten af landet. Andelen i klyngen spænder fra 73% i Varde til 79% i Lemvig.
- 82% af kontant og starthjælpsmodtagerne er i arbejdskraftreserven. Her ligger Thisted en del over niveauet på Nordjylland og resten af landet. Thisted har den højeste andel i klyngen. Andelen i klyngen spænder ud over Thisted fra 74% i Køge og Vejen til 76% i Faxe og Varde.

3: Udviklingen i arbejdskraftreserven



	Thisted	Faxe	Køge	Lemvig	Næstved	Varde	Vejen	NJ	DK
I alt	-63	34	32	-9	-45	-26	-46	-496	-2.459
A-dagpenge	-69	35	63	-23	-19	-22	-45	-575	-140
Kontant- og starthjælp	6	-1	-31	14	-26	-4	-1	79	-2.319

Figuren viser:

- Arbejdskraftreserven er i juni 2011 faldet med 7% i forhold til juni 2010. I hele Nordjylland er arbejdskraftreserven faldet med 4%. Og på landsplan ligger niveauet på 2%. I alt er der antalsmæssigt i perioden forsvundet 63 personer fra arbejdskraftreserven.
- Antalsmæssigt er der forsvundet 69 a-dagpengemodtagere i arbejdskraftreserven, hvilket svarer til en udvikling på -9%. I Nordjylland er der sket et fald på 5%, imens der på landsplan har været et fald, men i procent er det 0%. I klyngen spænder udviklingen fra at Thisted har det største fald, dernæst kommer Vejen med 7%. Køge har derimod haft en stigning på 6%
- Der er sket en lille stigning i kontant- og starthjælpsmodtagere i arbejdskraftreserven på 4%. Antalsmæssigt er der tale om 6 personer. På det regionale plan er der ligeledes sket en stigning på 4% og på landsplan er der sket et fald på 8%. I klyngen spænder udviklingen over et fald på 7% i Køge til en stigning på 38% Lemvig Kommune.

Beskæftigelsesministeriets mål 2 – Personer på permanent offentlig forsørgelse²

Mål 2: Styrket indsats for at begrænse antallet af personer på permanent offentlig forsørgelse.

Sammenfatning af analysen af Jobcenter Thisted's resultater vedrørende mål 2:

- I juni 2011 var der 3.560 personer på permanente offentlige forsørgelsesydelse i Thisted.
- Antallet af personer på permanente forsørgelsesydelse er steget ganske svagt igennem det seneste år, primært på baggrund af en stigning i personer på fleksjob og ledighedsydelse.
- Thisted har haft et fald i tilgang til permanente forsørgelsesydelse, der har dog kun været fald i tilgangen til ledighedsydelse og fleksjob. Der har derimod været en tilgang til førtidspension.

Forslag til emner der kan drøftes på opfølgingsmødet:

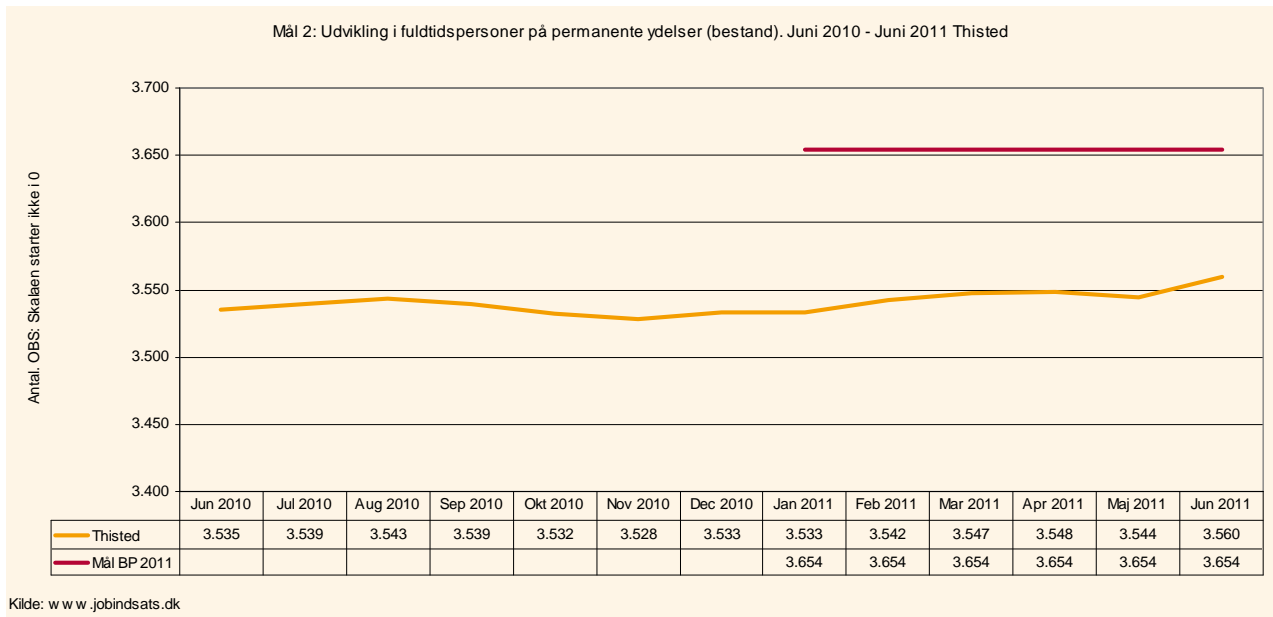
- Ministeren har i 2011 sat fokus på personer på ledighedsydelse, fleksjob og førtidspension. Hvilke udfordringer vurderer jobcentret, er de mest centrale i forhold til at mindske antallet af personer på de permanente forsørgelsesordninger?
- Der har været en tilgang til førtidspension i Thisted kommune over det seneste år. Hvad vurderer jobcentret, er årsagen til denne tilgang, og hvilke strategier har jobcentret på førtidspensionsområdet fremadrettet?

Opsamling på dialogen mellem jobcenteret og Beskæftigelsesregionen

- Jobcentret har en stram politik mht. tilkendelse af førtidspensioner. Man havde tidligere mange tilkendelser af førtidspension, men kursen blev skærpet. Man regner dog med at der kommer lidt flere tilkendelser fremover.
- Uddannelses- og aldersniveau har stor betydning for mange af førtidspensionssagerne.

² Permanent offentlig forsørgelse omfatter ledighedsydelse, fleksjob og førtidspension.

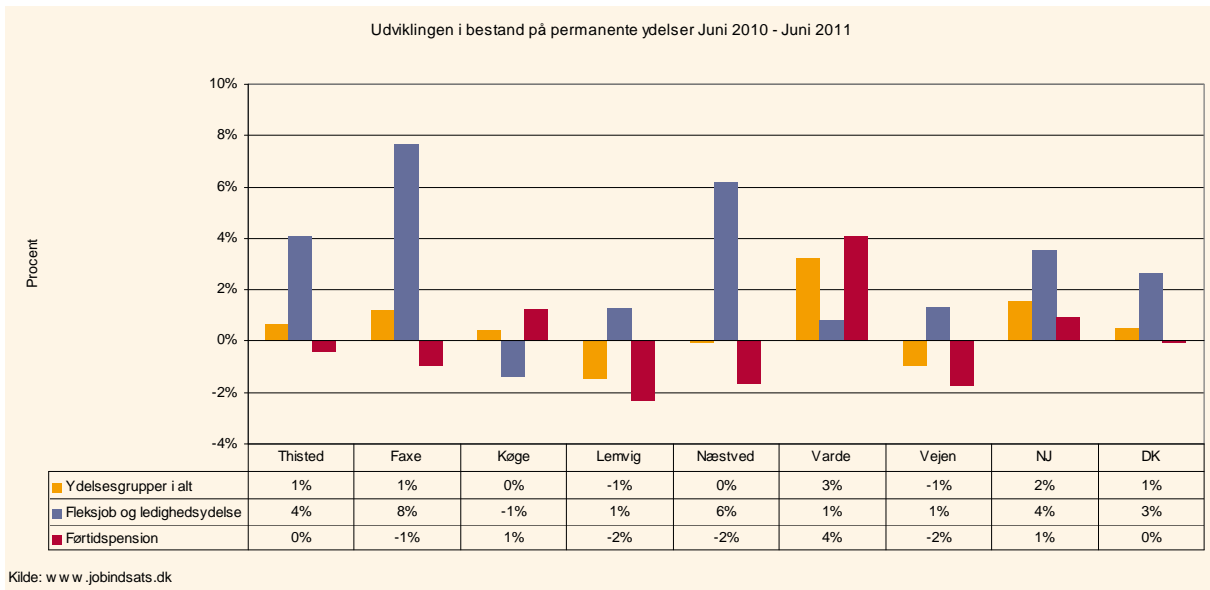
1: Permanente ydelser – Bestand



Figuren og tabellen viser:

- Af Beskæftigelsesplan 2011 fremgår det at "Antallet af personer på permanente forsørgelsesordninger skal begrænses til 3654 personer i december 2011, dvs. en mindre stigning på 3 pct. fra dec. 2009 til dec. 2011."
- I juni 2011 var der 3.654 personer på permanente forsørgelsesordninger i Thisted. Det vil altså sige, at jobcentret er under målet fra Beskæftigelsesplan 2011.
- Thisted's bestand af personer på permanente forsørgelsesordninger ligger meget stabilt og er i den et-årige periode steget 0,7%.

2: Udviklingen i antal personer på permanent offentlig forsørgelse

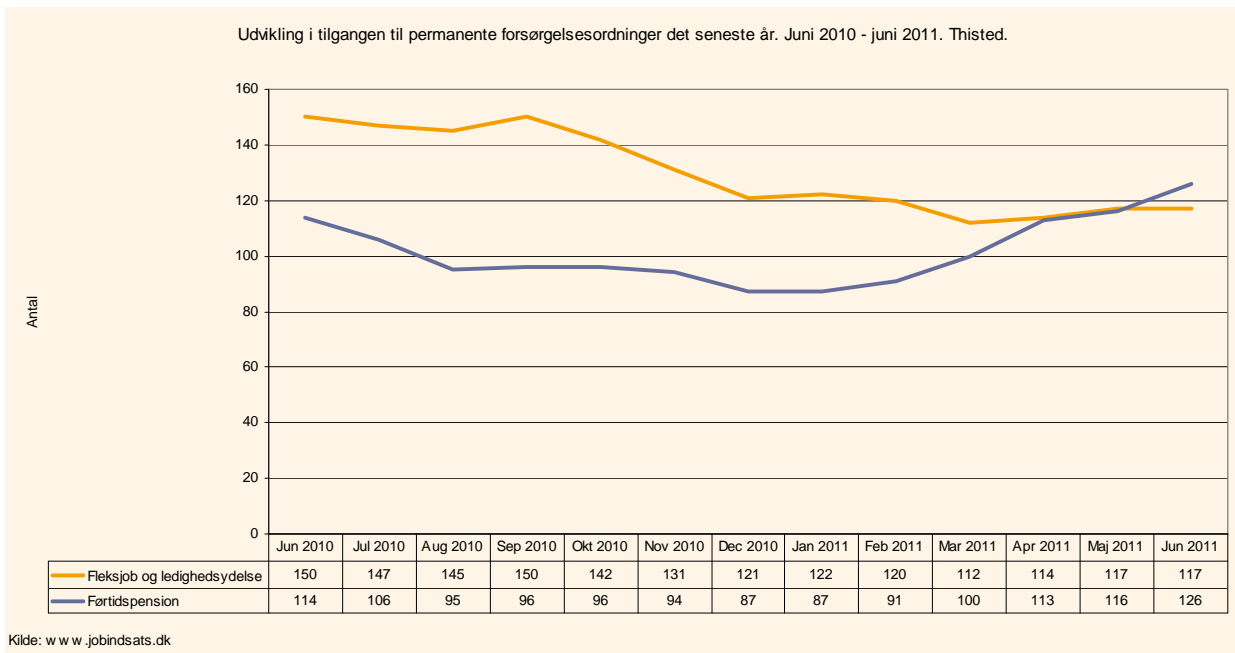


	Thisted	Faxe	Køge	Lemvig	Næstved	Varde	Vejen	NJ	DK
Ydelsesgrupper i alt	25	22	11	-19	-4	89	-25	517	1.594
Fleksjob og ledighedsydelse	36	35	-12	4	66	6	9	277	1.776
Førtidspension	-11	-13	23	-23	-70	83	-34	240	-182

Figuren og tabellen viser:

- I Thisted steg antallet af personer på permanent offentlig forsørgelse med 1%. I Nordjylland steg antallet med 2% og på landsplan med 1%. I klyngen spænder udviklingen mellem et fald på 1% i Lemvig og Vejen og en stigning på 3% i Varde.
- I Thisted er antallet af personer i fleksjob og på ledighedsydelse steget med 4%, hvilket svarer til 36 personer. I Nordjylland er der sket en stigning på 4% og på landsplan 3%. Udviklingen svinger i klyngen mellem at fald på 1% i Køge til en stigning på 8% i Faxe.
- I forhold til førtidspension er der en 0% udvikling, der er forsvundet 11 personer i bestanden. I hele Nordjylland er der sket en stigning på 1%, imens der på landsplan ligeledes har været en 0% udvikling, der dog dækker over et lille fald i antallet af personer. I klyngen ligger udviklingen imellem et fald på 2% i Lemvig, Næstved og Vejen og en stigning på 4% i Varde.

3: Tilgangen til permanent offentlig forsørgelse³

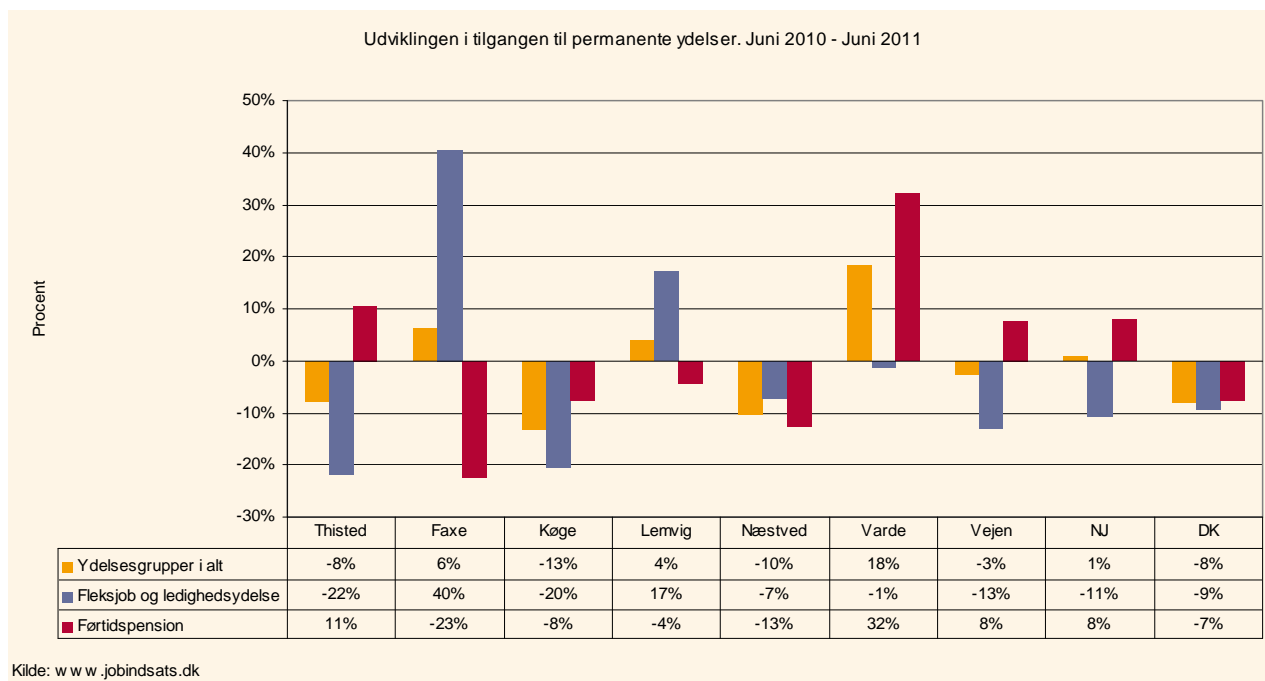


Figuren viser:

- Tilgangen til fleksjob og ledighedsydelse er faldet 22% fra juni 2010 til juni 2011. Fra 150 personer til 117. Der er dog sket en lille stigning fra marts til juni 2011.
- Fra juni 2010 til december 2010/januar 2011 skete der et fald i tilgangen til førtidspension, men siden er tilgangen steget kraftigt. Fra 87 personer i januar 2011 til 126 i juni 2011. I den et-årige periode er der sket en stigning på 11% i tilgangen til førtidspension.

³ Opgørelsen viser tilgangen i det rullende år, der slutter med f.eks. juni 2011. Desuden indgår kun den første permanente offentlige ydelse, som personen overgår til.

4: Udviklingen i tilgangen til permanent offentlig forsørgelse⁴



	Thisted	Faxe	Køge	Lemvig	Næstved	Varde	Vejen	NJ	DK
Ydelsesgrupper i alt	-21	7	-31	3	-37	40	-4	17	-1.867
Fleksjob og ledighedsydelse	-33	21	-21	5	-11	-1	-10	-104	-756
Førtidspension	12	-14	-10	-2	-26	41	6	121	-1.111

Figuren og tabellen viser:

- I Thisted er der over det sidste år overordnet set sket et fald 8% i tilgangen til de permanente forsørgelsesydelse. I Nordjylland har der i samme periode været en stigning på 1% og på landsplan har der været et fald på 8%. I klyngen ligger udviklingen imellem et fald på 10% i Næstved og en stigning på 18% i Varde.
- Som tidligere nævnt er tilgangen til fleksjob og ledighedsydelse faldet med 22% - svarende til 33 personer. I Nordjylland har der været et fald på 11% og på landsplan på 9%. Thisted står for det største fald i klyngen, næststørste fald står Køge for. Faxe står for en stigning på 40%.
- Tilgangen til førtidspension er som nævnt steget med 11% i Thisted, hvilket svarer til 12 personer. I resten af Nordjylland har der været en stigning på 8%, imens der på landsplan har været et fald på 7%. Udviklingen i klyngen spænder imellem en stigning på 32% i Varde til et fald på 23% i Faxe.

⁴ Opgørelsen viser tilgangen i det rullende år, der slutter med f.eks. juni 2011. Desuden indgår kun den første permanente offentlige ydelse, som personen overgår til.

Beskæftigelsesministeriets mål 3 – Ungeindsatsen

Mål 3: *Styrket indsats for at få unge på offentlig forsørgelse i job eller uddannelse*

Sammenfatning af analysen af Jobcenter Thisted's resultater vedr. mål 3.

- I juni 2011 var der 818 unge under 30 år på offentlig forsørgelse.
- Thisted har haft en stigning hen over vinteren og foråret 2010/2011, men har siden februar 2011 oplevet et fald.
- I juni 2011 var der 318 unge under 30 år matchet 1, dvs. jobklar. 246 personer er matchet 2 og vurderes dermed indsatsklar, og 106 er matchet 3 og er dermed midlertidig passiv
- Langt hovedparten af de unge modtager kontanthjælp, dagpenge eller førtidspension. Der har været en stor stigning i unge der er matchet midlertidig passive kontanthjælpsmodtagere.

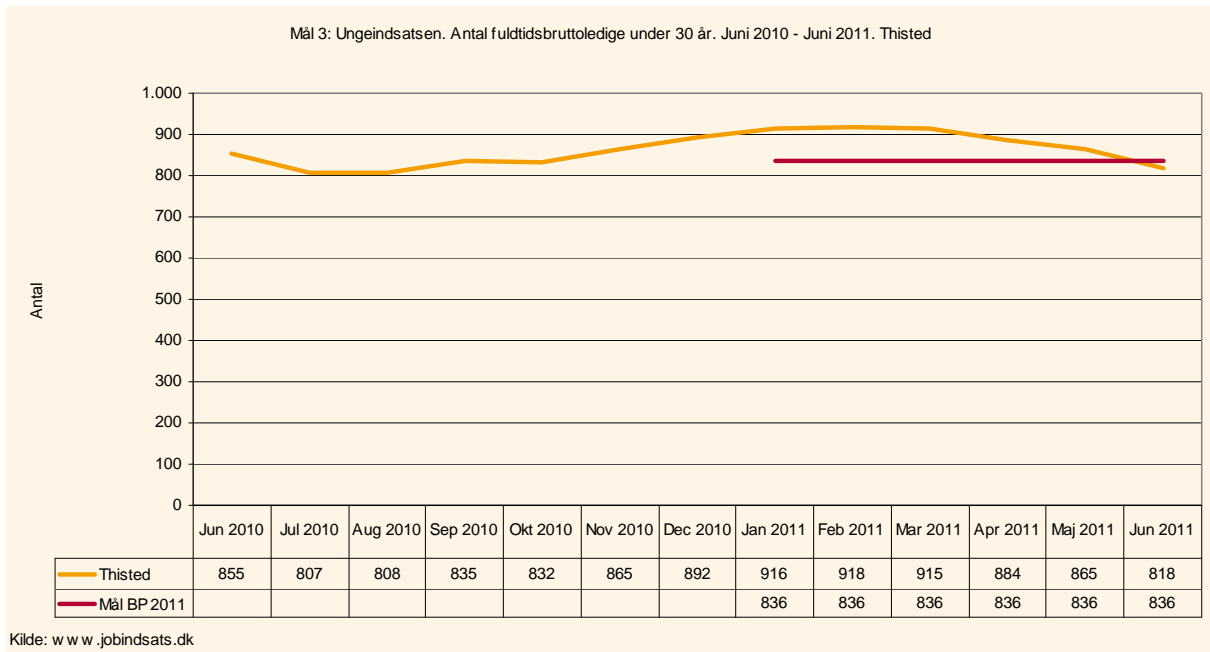
Forslag til emner der kan drøftes på opfølgingsmødet:

- Jobcenteret har haft en stor tilgang i unge matchet 3, hvilke udfordringer ser jobcentret i forhold til denne målgruppe?
- Jobcenteret har haft en positiv udvikling i jobklare unge, hvad er baggrunden for dette?
- Hvilke udfordringer ser jobcentret i forhold til de unge?

Opsamling på dialogen mellem jobcenteret og Beskæftigelsesregionen

- Jobcentret har haft et stabilt niveau i unge matchet 2, hvilket er usædvanligt da, de fleste jobcentre har haft store stigninger.
- Man arbejder systematisk med uddannelsespålæg og jobcentret forventer gode resultater fra denne praksis. Man har et godt samarbejde med uddannelsesinstitutionerne, VUC, EUC mv. og uddannelsespålægget bliver et redskab i stedet for en sanktion. Der er givet ca. 60 uddannelsespålæg til match 1'ere. Og uddannelsespålægget kan bl.a. bruges til at gøre personen klar til at kunne tage en uddannelse – f.eks. FVU.

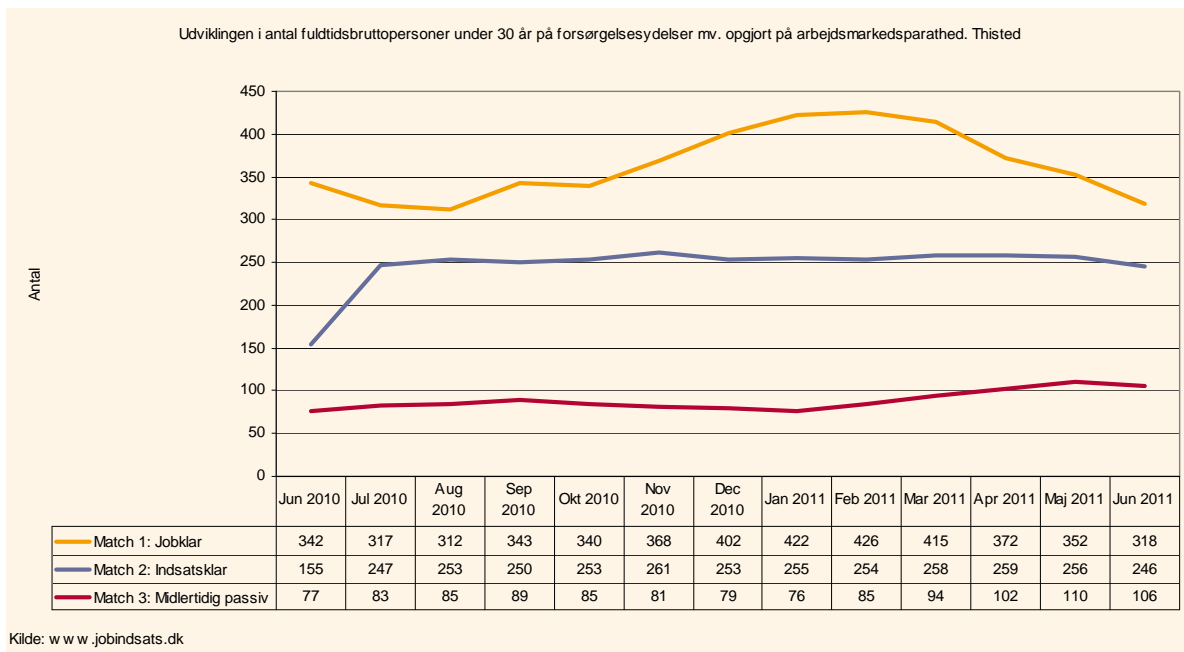
Ungeindsatsen og målet



Figuren viser:

- Af beskæftigelsesplan 2011 fremgår det, at "Antallet af unge under 30 år på offentlig forsørgelse skal begrænses til 836 personer i december 2011, dvs. fastholdelse af niveauet fra december 2009 til december 2011."
- I juni 2011 var der 818 unge under 30 år på offentlige forsørgelsesordninger. Jobcenteret er dermed under målet for Beskæftigelsesplan 2011.
- Udviklingen over det sidste år svarer til et fald på 4%. Og dækker over en stigning frem til februar 2011. Herefter er der sket et fald frem til den seneste måling. Fra februar til juni 2011 er der sket et fald på 100 personer.

2: Unge på offentlige forsørgelsesydelse og arbejdsmarkedsparethed⁵



Figuren viser:

- I juni 2011 var der 318 jobklare unge, 246 indsatsklare og 106 midlertidig passive.
- I perioden skete der en stor stigning i antallet af jobklare unge på offentlige forsørgelsesydelse frem til februar 2011. Her var Thisted oppe på 426 jobklare unge. Overordnet set er der sket et fald fra juni 2010 til juni 2011 på 7%.
- Antallet af indsatsklare unge på offentlige forsørgelsesydelse har i perioden ligget nogenlunde stabilt omkring de 250 personer.
- Der er derimod sket en stor stigning i antallet af unge matchet midlertidig passiv. Fra 77 personer i juni 2010 til 106 i juni 2011. Det svarer til en stigning på 38% i perioden. Der er især sket en stigning fra januar 2011 og frem.

⁵ Med i opgørelsen er ikke ydelser der ikke matches, f.eks. førtidspension

3: Unge opgjort på ydelsesgrupper

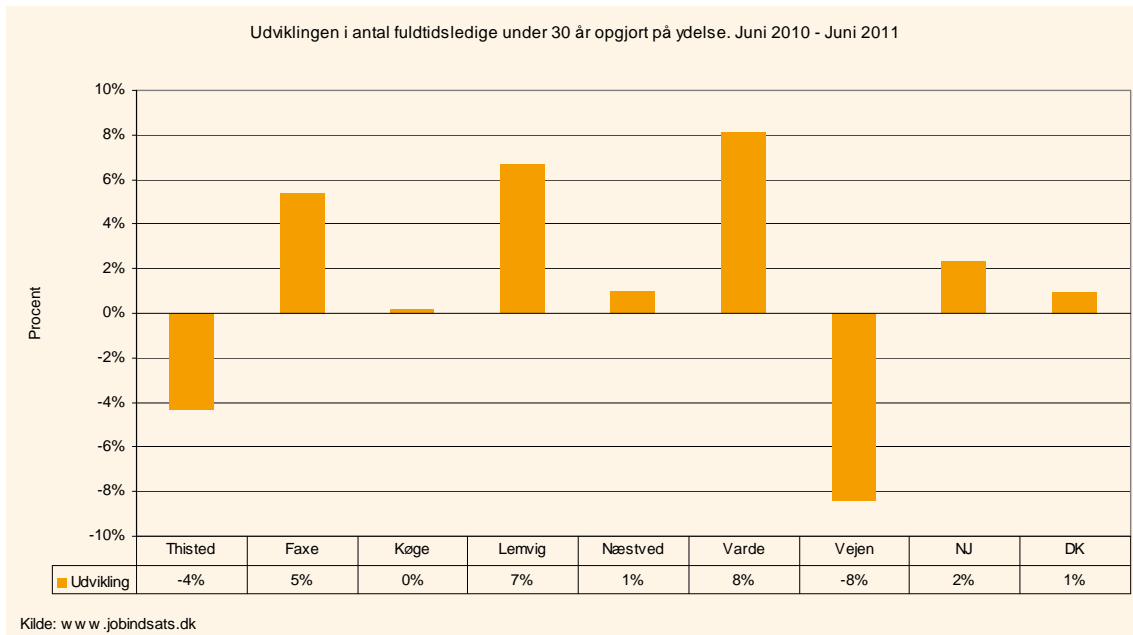
Oversigt over unge på offentlige forsørgelsesydelse - Thisted					
	jun-10	jun-11	Udvikling	Nordjylland	Hele landet
	Fuldtids- personer	Fuldtids- personer	Fuldtids- personer Pct.	Fuldtids- personer Pct.	Fuldtids- personer Pct.
A-dagpenge	173	154	-11,0%	-6,4%	-3,8%
Kontanthjælp	303	311	2,6%	11,2%	6,4%
Heraf match 1	111	95	-14,4%	-0,7%	-7,5%
Heraf match 2	129	131	1,6%	19,1%	11,9%
Heraf match 3	61	83	36,1%	19,9%	38,6%
Starthjælp	13	8	-38,5%	5,4%	-4,2%
Revalidering	40	25	-37,5%	-16,1%	-11,7%
Forrevalidering	55	44	-20,0%	-8,5%	-8,9%
Introduktionsydelse	34	30	-11,8%	17,7%	23,7%
Sygedagpenge	94	88	-6,4%	-6,8%	-11,9%
Fleksjob	29	28	-3,4%	1,5%	-4,4%
Ledighedsydelse	14	18	28,6%	-4,7%	3,4%
Førtidspension	100	113	13,0%	7,9%	5,8%
I alt	855	819	-4,2%	2,3%	1,0%

Kilde: www.jobindsats.dk

Tabellen viser:

- Langt hovedparten af målgruppen modtager kontanthjælp efterfulgt af a-dagpenge og førtidspension.
- Der er igennem det sidste år sket et fald på 4,2% af unge på offentlige forsørgelsesydelse i Thisted. I resten af regionen er der sket en stigning på 2,3% og på landsplan 1%.
- Faldet i Thisted sker på baggrund af et fald i stort set alle ydelser – undtagen kontanthjælp, ledighedsydelse og førtidspension.
- Thisted har derimod en stor stigning i unge kontanthjælpsmodtagere matchet 3, samt en stigning i unge på ledighedsydelse samt førtidspension.

3: Udviklingen i unge ydelsesmodtagere under 30 år



	Thisted	Faxe	Køge	Lemvig	Næstved	Varde	Vejen	NJ	DK
Udvikling	-37	32	2	17	16	63	-65	271	969

Figuren og tabellen viser:

- Som nævnt er der i Thisted sket et fald på 4% i unge på offentlige forsørgelsesydelse. I Nordjylland har der været en stigning på 2% og i resten af landet en stigning på 1%.
- Udviklingen i kommunerne i klyngen varierer meget, fra et fald på 8% i Vejen til en stigning på 8% i Varde.

Beskæftigelsesministeriets mål 4 – Personer med ikke-vestlig baggrund på offentlig forsørgelse

Mål 4: *Styrket indsats for at integrere ikke-vestlige indvandrere og efterkommere på arbejdsmarkedet.*

Sammenfatning af analysen af Jobcenter Thisted's resultater vedrørende mål 4.

- I juni 2011 var der 282 indvandrere og efterkommere med ikke-vestlig baggrund i Thisted som modtog en offentlig ydelse.
- Størstedelen af de ikke-vestlige indvandrere og efterkommere på offentlige forsørgelsesydelse er på førtidspension, introduktionsydelse og a-dagpenge.
- Der har i Thisted været et fald i antallet af ikke-vestlige indvandrere og efterkommere på offentlige forsørgelse.

Forslag til emner der kan drøftes på opfølgingsmødet

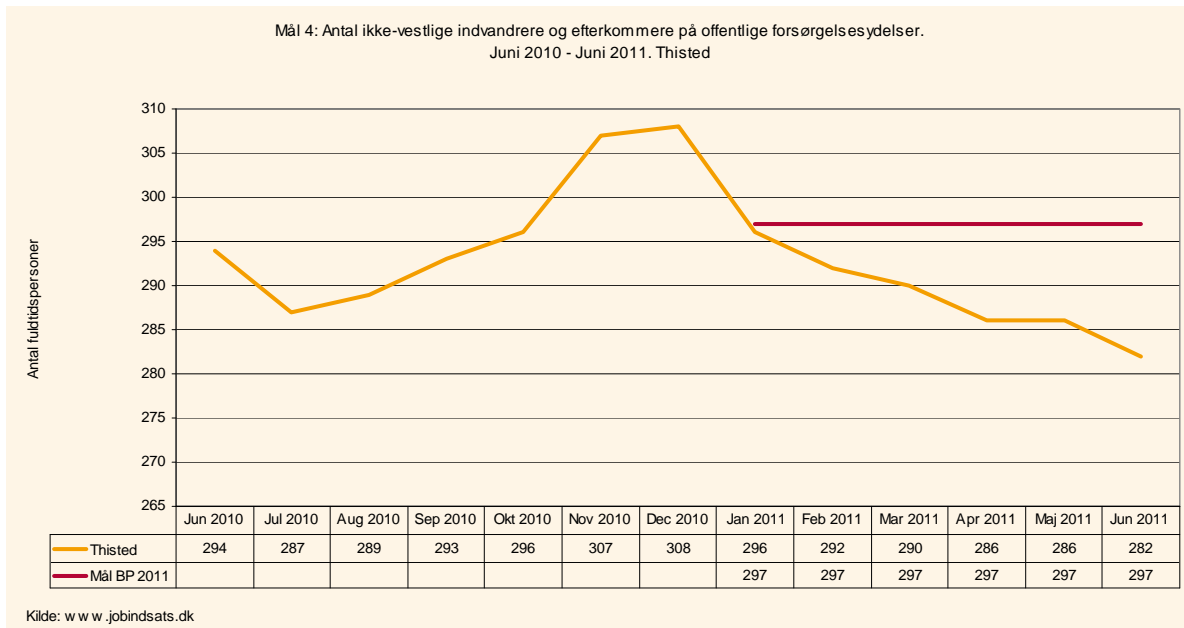
- Ministeren har i 2011 sat fokus på personer med ikke vestlig baggrund på offentlig forsørgelse. Hvilke udfordringer vurderer jobcentret er de mest centrale i forhold til målgruppen i Thisted kommune?
- Jobcentret har tidligere givet udtryk for at I bliver tildelt flere kvoteflygtninge. Hvordan ser jobcentret udfordringen i forhold til netop denne målgruppe?

Opsamling på dialogen mellem jobcenteret og Beskæftigelsesregionen

- Jobcentret er endnu ikke i nærheden af at have fået kvoten for flygtningen for 2011. Jobcentret kender derfor endnu ikke hverken alder, køn, nationaliteter mv. for de kvoteflygtninge der kommer.

Opfølgingsrapport Jobcenter Thisted

1. Ikke vestlige indvandrere og målet



Figuren viser:

- Af Beskæftigelsesplan 2011 fremgår det, at "Antallet af ikke-vestlige indvandrere på offentlig forsørgelse skal begrænses til 297 personer i december 2011, dvs. fastholdelse af niveauet fra december 2009 til december 2011."
- I juni 2011 var der 282 ikke vestlige indvandrere og efterkommere på offentlige forsørgelsesydelse i Thisted. Thisted er dermed under målet for Beskæftigelsesplan 2011.
- Der er siden december 2010 sket et stort fald. Og i alt i perioden juni 2010 til juni 2011 er der sket et fald på 4%.

Opfølgingsrapport Jobcenter Thisted

2: Personer med ikke vestlig baggrund opgjort på ydelsesgrupper

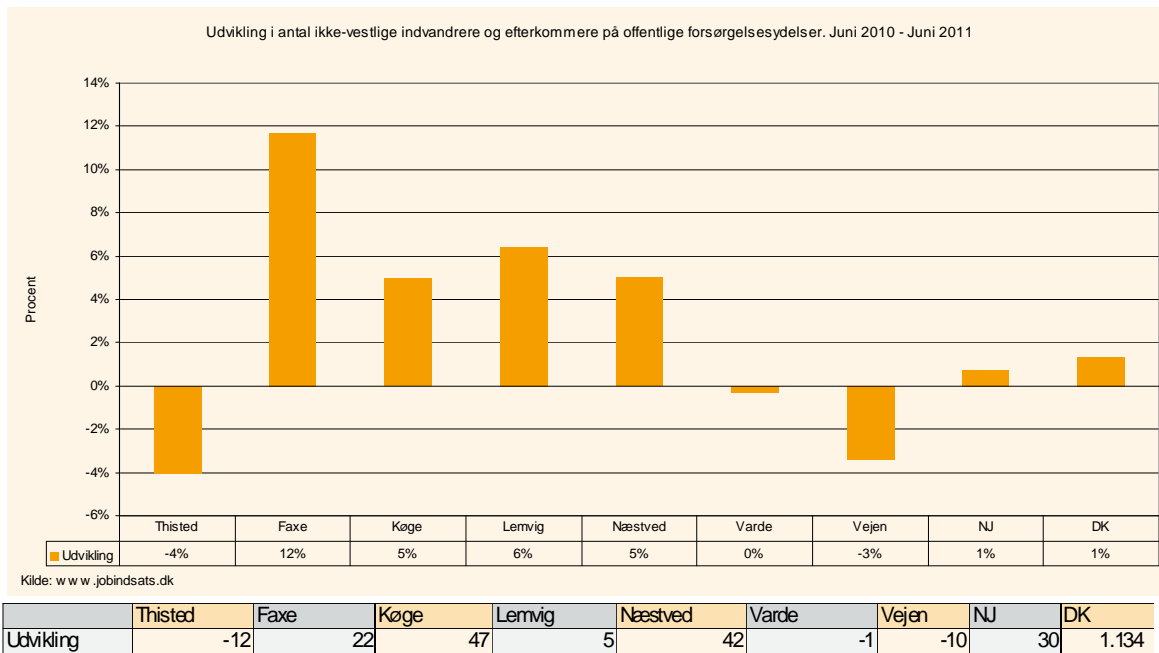
Oversigt over ikke-vestlige indvandrere og efterkommere på offentlige forsørgelsesydelse - Thisted					
	jun-10	jun-11	Udvikling	Nordjylland	Hele landet
	Fuldtids- personer	Fuldtids- personer	Fuldtids- personer Pct.	Fuldtids- personer Pct.	Fuldtids- personer Pct.
A-dagpenge	43	45	4,7%	0,3%	1,4%
Kontanthjælp	16	20	25,0%	-3,2%	-0,5%
<i>Heraf match 1</i>	6	8	33,3%	-9,5%	-11,6%
<i>Heraf match 2</i>	7	3	-57,1%	-2,7%	-0,9%
<i>Heraf match 3</i>	4	9	125,0%	2,6%	13,6%
Starthjælp	24	31	29,2%	7,8%	-4,2%
Revalidering	6	2	-66,7%	2,5%	-18,9%
Forrevalidering	0	0	0,0%	-25,0%	-18,8%
Introduktionsydelse	72	49	-31,9%	-13,6%	-6,8%
Sygedagpenge	29	25	-13,8%	-5,5%	-8,3%
Fleksjob	14	12	-14,3%	0,0%	4,2%
Ledighedsydelse	9	10	11,1%	15,2%	9,6%
Førtidspension	80	88	10,0%	11,3%	7,2%
I alt	293	282	-3,8%	0,7%	1,4%

Kilde: www.jobindsats.dk

Tabellen viser:

- Størstedelen af de ikke-vestlige indvandrere og efterkommere på offentlige forsørgelsesydelse er på førtidspension, introduktionsydelse og a-dagpenge. Det er en væsentlig forskel fra den generelle tendens i resten af Nordjylland hvor førtidspension og kontanthjælp står for over halvdelen af forsørgelsesydelsen.
- Målt fra juni 2010 til juni 2011 er der sket et fald i antallet af ikke-vestlige indvandrere og efterkommere på offentlige forsørgelsesydelse på 3,8%. I resten af Nordjylland er der sket en lille stigning på 0,7% og i hele landet er der sket en stigning på 1,4%.
- Faldet i Thisted er især skabt ved fald i kontanthjælp match 2, revalidering, introduktionsydelse, sygedagpenge, og fleksjob.
- Der er derimod sket stigninger i kontanthjælp match 1 og 3, starthjælp, ledighedsydelse og førtidspension og ledighedsydelse.

3: Udviklingen i ikke vestlige indvandrere og efterkommere på offentlig forsørgelse



Figuren og tabellen viser:

- Fra juni 2010 til juni 2011 er antallet af personer med ikke vestlig baggrund på offentlig forsørgelse som tidligere nævnt faldet med 4%, steget 1% i Nordjylland og 1% på landsplan.
- Der er store forskelle i klyngen. Thisted står for det største fald, imens Faxe har en stigning på 12%.

Personer i aktivering⁶

Beskæftigelsesministeren har i sommeren 2010 sat ekstra fokus på jobcentrenes aktivering af borgere på offentlig forsørgelse.

Med langtidsledighedspakken samt de nye refusionsregler er der desuden kommet særligt fokus på jobcentrenes anvendelse af virksomhedsrettede tilbud i aktiveringsindsatsen.

I dette afsnit sættes der derfor fokus på omfanget af aktivering for a-dagpenge, kontant- og starthjælpsmodtagere samt hvilke tilbud der oftest benyttes til aktivering.

Sammenfatning af analyse af personer i aktivering:

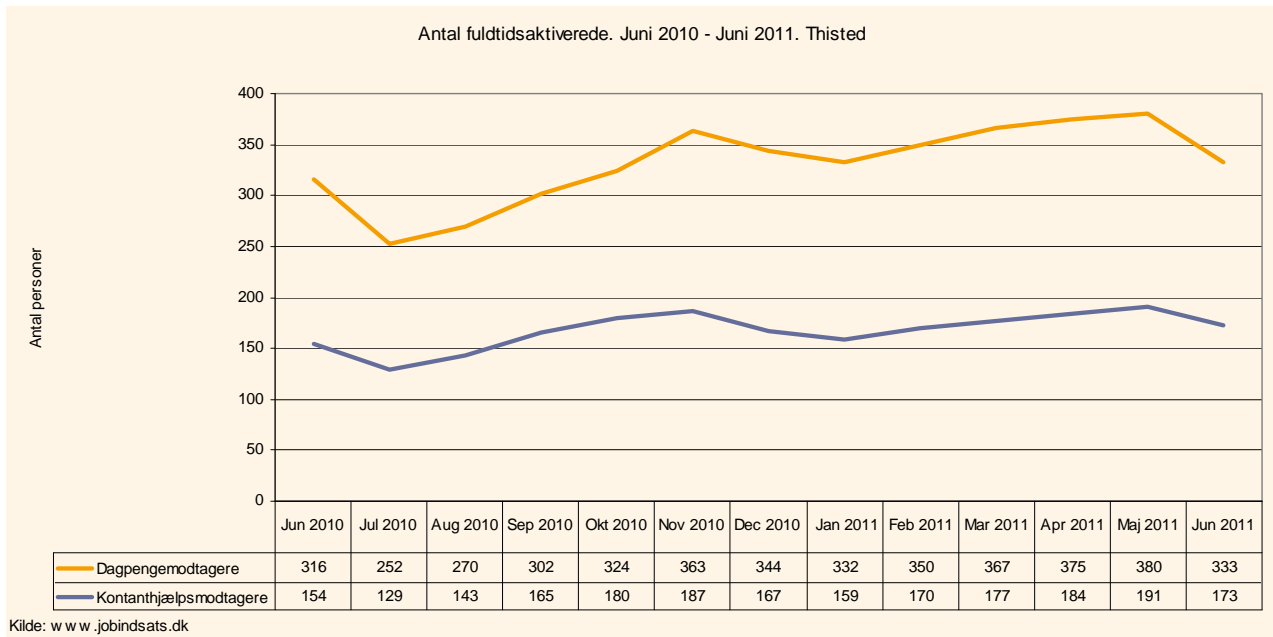
- I Thisted er antallet af fuldtidspersoner i aktivering steget det seneste år.
- Generelt deltager jobklare kontant- og startshjælpsmodtagere og a-dagpengemodtagere i højere grad i virksomhedsrettet aktivering end kontant- og starthjælpsmodtagere match 2.

Forslag til emner der kan drøftes på opfølgingsmødet:

- Hvad er den generelle status på aktiveringsindsatsen i Thisted Kommune?
- Jobcenteret fortalte sidst, at man havde gennemført omstruktureringer således at virksomhedskonsulenterne bliver tilknyttet målgrupperne. Hvilke erfaringer har jobcentret på nuværende tidspunkt med at strukturere indsatsen?
- Status på jobrotation.

⁶ Fuldtidsaktiverede personer er beregnet som antal uger, hver enkelt person har været aktiveret inden for den valgte periode divideret med det antal uger, som hele perioden dækker. Hvis man har valgt perioden ét år – og dermed 52 uger – og en person har deltaget i aktivering i 26 uger inden for den valgte periode, vil personen tælle med som en halv person i opgørelsen af antal fuldtidsaktiverede.

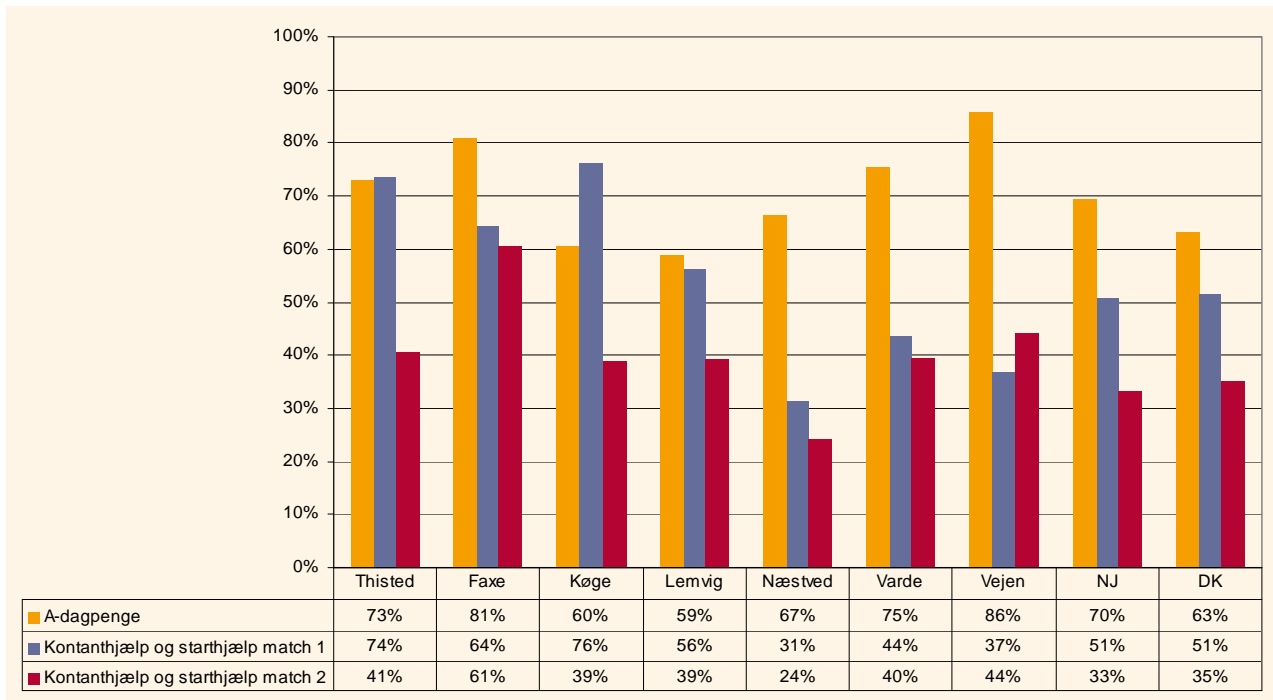
1: Udvikling i fuldtidsaktiverede personer



Figuren viser:

- I juni 2011 var der 333 fuldtidsaktiverede a-dagpengemodtagere og 173 fuldtidsaktiverede kontanthjælpsmodtagere.
- I Thisted er antallet af fuldtidspersoner på a-dagpenge i aktivering overordnet steget svagt i perioden med 5%.
- Blandt de aktiverede kontanthjælpsmodtagere har der ligeledes overordnet set været en stigning på 12%.

2: Virksomhedsrettet aktivering⁷

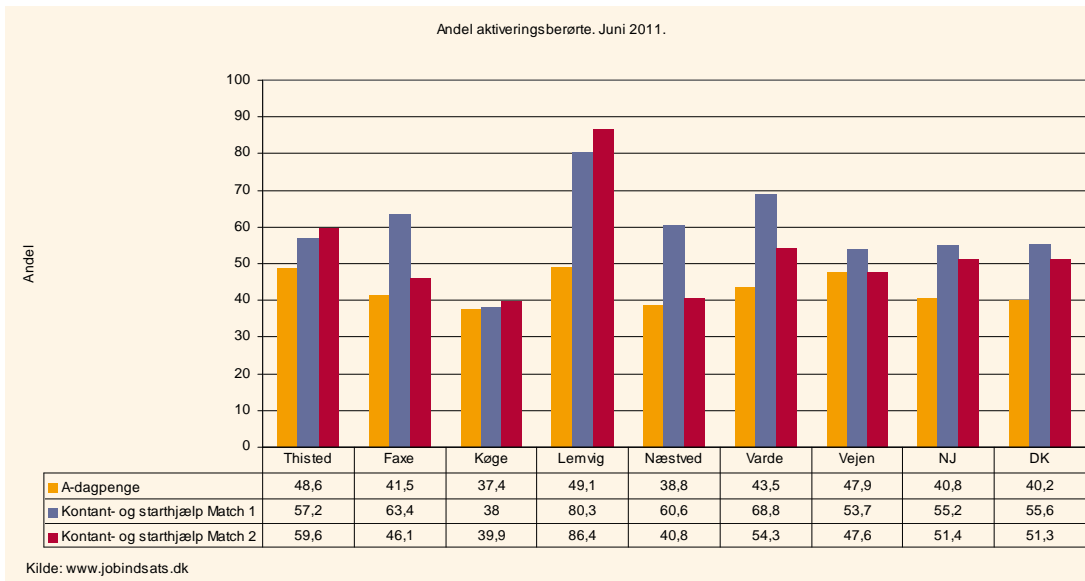


Figuren viser:

- Generelt deltager jobklare kontant- og startshjælpsmodtagere og a-dagpengemodtagere i højere grad i virksomhedsrettet aktivering end kontant- og startshjælpsmodtagere match 2.
- Af de fuldtidsaktiverede a-dagpengemodtagere Thisted deltager 73% i et virksomhedsrettet tilbud. Andelen regional og på landsplan er hhv. 70 og 63%. Andelen i klyngen varierer fra 59% i Lemvig til hele 86% i Vejen.
- Af de fuldtidsaktiverede jobklare kontanthjælpsmodtagere i Thisted deltager 73% i et virksomhedsrettet tilbud. Andelen regionalt og på landsplan er 51%. Andelen i klyngen varierer fra 31% i Næstved til 76% i Køge.
- Af de fuldtidsaktiverede indsatsklare kontanthjælpsmodtagere i Thisted deltager 41% i et virksomhedsrettet tilbud. Andelen regionalt og på landsplan er 33 og 35%. Andelen i klyngen varierer fra 24% i Næstved til hele 61% i Faxe.

⁷ I opgørelsen af de virksomhedsrettede tilbud indgår privat og offentlig løntilskud samt virksomhedspraktik.

Aktiveringsberørte⁸



Figuren viser:

- I Thisted er 48,6% af a-dagpengemodtagerne aktiveringsberørte, i Nordjylland er andelen 40,8% og i resten af landet 40,2%. I klyngen ligger andelen mellem 37,4% i Køge og 49,1% i Lemvig.
- Af de jobklare kontant- og starthjælpsmodtagere er 57,2% i Thisted aktiveringsberørte, det er en lavere andel end resten af Nordjylland og Danmark, hvor andelen er hhv. 55,2% og 55,6%. I klyngen er der markante forskelle, fra 38% i Køge til 80,3% i Lemvig.
- Blandt de indsatsklare kontant- og starthjælpsmodtagere i Thisted er 59,6% aktiveringsberørte. Det er en meget højere andel end i resten af Nordjylland og resten af landet, hvor hhv. 51,4 og 51,3% er aktiveringsberørte. I klyngen er der igen store forskelle, fra 39,9% i Køge til hele 86,4% i Lemvig.

⁸ Andel aktiveringsberørte består af personer der modtager a-dagpenge eller kontanthjælp inden for den valgte periode divideret med antallet af a-dagpenge- eller kontanthjælpsmodtagere (inkl. aktiverede) i samme periode. Ved aktiveringsberørt forstås a-dagpenge- eller kontanthjælpsmodtagere der i den valgte periode har været i aktivering i kortere eller længere tid.