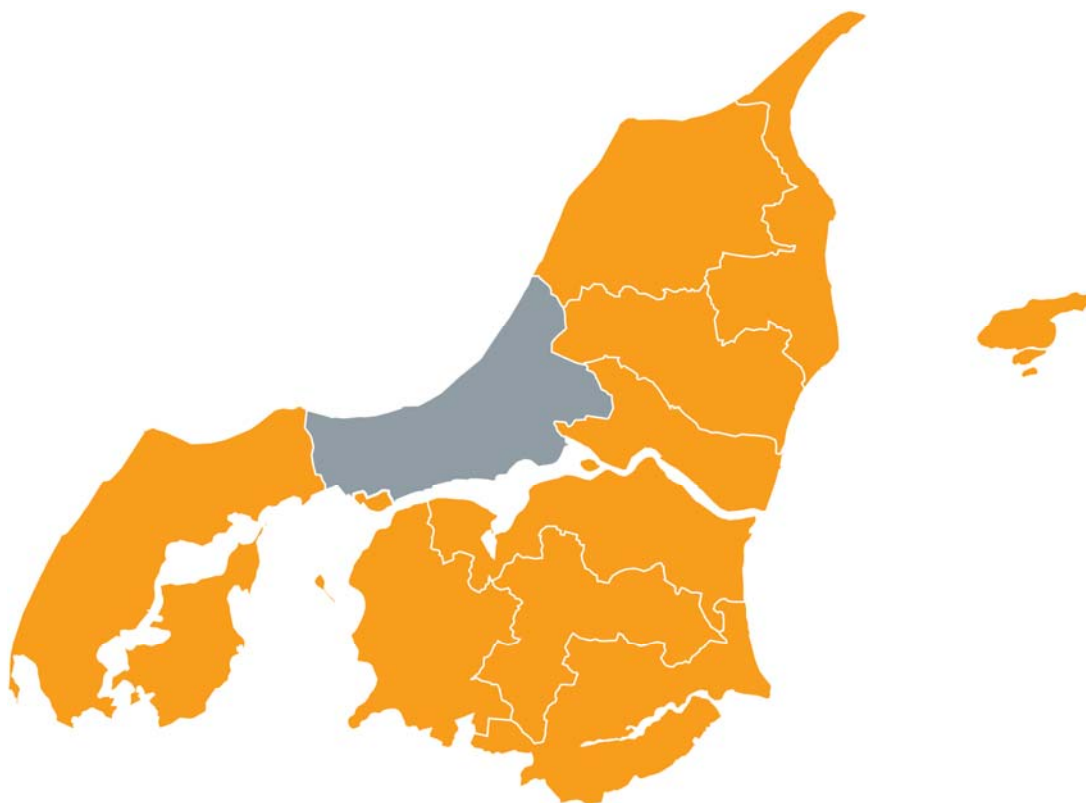


OPFØLGNINGSRAPPORT

Jammerbugt

August 2011



**BESKÆFTIGELSESREGION
NORDJYLLAND**

Indledning

Beskæftigelsesregion Nordjylland følger løbende op på resultaterne af jobcentrenes indsats. I denne rapport følges op på følgende:

Målgrupperne for beskæftigelsesindsatsen	3
Beskæftigelsesministerens mål 1 – Arbejdskraftreserven.....	6
Beskæftigelsesministeriets mål 2 – Personer på permanent offentlig forsørgelse	10
Beskæftigelsesministeriets mål 3 – Ungeindsatsen	15
Beskæftigelsesministeriets mål 4 – Personer med ikke-vestlig baggrund på offentlig forsørgelse	20
Personer i aktivering	24

Opfølgingsrapporten indeholder altså resultater af jobcenterets indsats i forhold til ministerens mål og personer i aktivering. Desuden gives indledningsvist et overblik over jobcenterets målgrupper.

Hvert afsnit indledes med en opsamling af resultaterne i afsnittet.

I hvert afsnit indgår nogle faste figurer og/eller tabeller. Hvis analysen peger på nogle særlige udfordringer udbygges afsnittet for at få dette belyst.

Opfølgingsrapporten er udelukkende baseret på data fra www.jobindsats.dk. Opfølgingsrapporterne udarbejdes til hvert enkelt jobcenter umiddelbart inden opfølgingsmødet. På den måde sikres, at det er de mest opdaterede tal, der danner grundlag for dialogen med jobcentrene.

God læselyst.

Målgrupperne for beskæftigelsesindsatsen

Indledningsvis et overblik over antallet af personer, der modtager offentlig forsørgelse i Jammerbugt Kommune.

Jobcentrene skal varetage indsatsen for alle ydelsesgrupper. I det følgende gives en oversigt over, hvor stor jobcentrets målgruppe er.

Det skal bemærkes, at målingerne for både dagpengemodtagere og kontant- og starthjælpsmodtagere viser antallet af fuldtidsbruttoledige, dvs. både ledige og aktiverede fuldtidspersoner. Dette gøres for at give et samlet overblik over antallet af personer, der modtager disse ydelser. Indsatsen for både ledige og aktiverede, er jobcenterets opgave.

Oversigten omfatter også førtidspensionister, personer ansat i fleksjob og personer på efterløn. Jobcenteret er fortsat ansvarlig for opfølgningen i forhold til personer ansat i fleksjob, mens antallet af førtidspensionister og efterløn er inddraget for at fastholde fokus på, om antallet af førtidspensionister og efterlønnere henholdsvis stiger og falder. Det er væsentligt, at jobcentrene til stadighed har fokus på hvor mange borgere, der ikke længere har tilknytning til arbejdsmarkedet.

Sammenfatning af analysen af den samlede målgruppe for beskæftigelsesindsatsen i Jammerbugt Kommune:

- I juni 2011 modtog i alt 4.674 personer, svarende til 18,6% af befolkningen i Jammerbugt Kommune, en forsørgelsesydelse. Til sammenligning var andelen 18,7% i Nordjylland.
- I Jammerbugt Kommune er der samlede antal personer, der modtager en forsørgelsesydelse steget med 1,1% på et år. I samme periode har der i Nordjylland været et fald i antal personer på offentlig forsørgelsesydelse på 0,8%.
- Stigningen i jammerbugt sker på baggrund af en stigning i antallet af modtagere af kontant- og starthjælp samt ledighedsydelse. I samme periode er der sket et fald i modtagere af A-dagpenge samt forrevalidering.

Forslag til emner, der kan drøftes på opfølgingsmødet:

- Hvilke overvejelser gør jobcentret sig med hensyn til udviklingen i antallet af personer på kontant- og starthjælp samt ledighedsydelse og den fremadrettede indsats for disse grupper?
- Hvilke tendenser ser jobcentret pt. på arbejdsmarkedet i Jammerbugt Kommune?

Opsamling på drøftelserne mellem jobcentret og Beskæftigelsesregionen om den samlede målgruppe i jobcentret:

- Overordnet går udviklingen på arbejdsmarkedet langsommere end forventet.

Opfølgingsrapport Jammerbugt

- Jobcentret har fokus på progression i indsatsen og har opdelt aktiviteterne for match 2.2 og 2.3 Målet er at flytte de ikke indsatsklare til at blive indsatsklare, således der sikres en fornøden omsætning. Overordnet til virksomhedsrettet aktivering. Dog er jobcentret bundet af de 40 personer der med i projekt På rette vej, idet kontrolgruppen kunne mindskes såfremt de fik samme indsats som dem i målgruppen.
- Yderligere deltager jobcentret i EU-projekt under vækstforum. Uddannelse til job – job til uddannelse, hvor det kan være problematisk at finde deltagere pga. af høj aktiveringsprocent. Vedr. måling af progression er jobcentret ikke helt afklaret pt., men regner med at projekt *Hvad virker i aktiveringsindsatsen* giver nogle værktøjer.
- Antallet af kontanthjælpsmodtagere stiger og det skyldes blandt andet at flere unge kommer direkte fra skolen. Nødvendigt med strategi for den fremtidige indsats evt. øget samarbejde med produktionsskole og VUC.

Opfølgingsrapport Jammerbugt

- Oversigt:

Oversigt over offentlige forsørgelsesydelse – Jammerbugt							
	jun-10		jun-11		Udvikling	Nordjylland	
	Fuldtids personer	Pct. af befolkning (16-66 år)	Fuldtids personer	Pct. af befolkning (16-66 år)	Fuldtids personer Pct.	Pct. af befolkning (16-66 år)	Udvikling fuldtids personer
A-dagpenge	941	3,7	842	3,3	-10,5%	3,6	-7,6%
Kontant- og starthjælp	422	1,7	503	2,0	19,2%	3,0	6,8%
Introduktionsydelse	79	0,3	111	0,4	40,5%	0,2	13,9%
Revalidering	100	0,4	94	0,4	-6,0%	0,4	-10,7%
Forrevalidering	38	0,2	14	0,1	-63,2%	0,1	-4,3%
Sygedagpenge	679	2,7	698	2,8	2,8%	2,4	-6,3%
Ledighedsydelse	88	0,4	100	0,4	13,6%	0,5	6,6%
Fleksjob	465	1,8	460	1,8	-1,1%	1,7	2,7%
Førtidspension	1.812	7,2	1.852	7,4	2,2%	6,8	1,0%
I alt	4.624	18,4	4.674	18,6	1,1%	18,7	-0,8%
Uden førtidspension	2.812	11,2	2.822	11,2	0,4%	11,9	-1,9%

Efterløn	1.226	4,9	1.179	4,7	-3,8%	3,8	-7,3%
-----------------	-------	-----	-------	-----	-------	-----	-------

Kilde: www.jobindsats.dk

Tabellen viser:

- I juni 2011 modtog i alt 4.674 personer, svarende til 18,6% af befolkningen i Jammerbugt Kommune en forsørgelsesydelse. Til sammenligning modtog 18,7% af den nordjyske befolkning en forsørgelsesydelse på samme tidspunkt.
- I Jammerbugt er det samlede antal personer, der modtager en forsørgelsesydelse steget med 1,1% på et år. I Nordjylland er der i samme periode sket et fald på 0,8%.
- Når førtidspensionisterne tages ud af denne beregning ses det, at antallet, der modtager en forsørgelsesydelse, er steget med 0,4%.
- Stigningen i Jammerbugt Kommune sker primært på baggrund af en stigning i modtagere af kontant- og starthjælp, introduktionsydelse samt ledighedsydelse.
- I samme periode er der sket et fald i modtagere af A-dagpenge samt forrevalidering.
- Udviklingen i Jammerbugt adskiller sig fra udviklingen i Nordjylland ved at have en procentvis stor stigning i modtagere af kontant- og starthjælp, introduktionsydelse og ledighedsydelse. Modsat har Jammerbugt haft et procentvis større fald end Nordjylland for modtagere af A-dagpenge og forrevalidering.

Beskæftigelsesministerens mål 1 – Arbejdskraftreserven¹

Mål 1: Styrket indsats for at virksomhederne får den arbejdskraft, de har behov for.

Sammenfatning af analysen af Jobcenter Jammerbugts resultater vedrørende mål 1:

- I juni 2011 var der 794 personer i arbejdskraftreserven i Jammerbugt.
- Arbejdskraftreserven er faldet med 8% fra juni 2010 til juni 2011. I samme periode har der været et fald i Nordjylland på 4%.
- 73% af de ledighedsberørte i målgruppen i Jammerbugt var i juni 2011 berørt af 3 måneders sammenhængende offentlig forsørgelse og indgår dermed i arbejdskraftreserven.
- Der er sket et fald i antallet af dagpengemodtagere i arbejdskraftreserven på 10% i perioden juni 2010 til juni 2011.
- For kontant- og starthjælpsmodtagere i arbejdskraftreserven er der sket en stigning i antallet på 4% i perioden juni 2010 til juni 2011.

Forslag til emner, der kan drøftes på opfølgingsmødet:

- Jobcenter Jammerbugt har i 2011 nedbragt antallet af dagpengemodtagere i arbejdskraftreserven med 10%. Det er det største fald sammenlignet med jobcentrene i klyngen. Faldet er også større end i Nordjylland og på landsplan. Hvad ligger til grund for denne udvikling?
- I samme periode er der sket en stigning på 4% i antallet af kontant- og starthjælpsmodtagere i arbejdskraftreserven, dog udgør det kun 4 personer. Hvordan ser jobcentret fremadrettet udfordringerne i forhold til arbejdskraftreserven og hvordan tænker jobcentret indsatsen for at begrænse antallet?

Opsamling på drøftelserne mellem jobcentret og Beskæftigelsesregionen om Arbejdskraftreserven:

- Jobcentret pålægger alle ledige over 39 uger et forløb hos anden aktør, hvori der indgår virksomhedspraktik.
- Vedrørende mål i beskæftigelsesplan 2011 for begrænsning af arbejdskraftreserven vurderer jobcentret at målet ikke nås på trods af et stort fald i antallet af dagpengemodtagere i arbejdskraftreserven

¹ Arbejdskraftreserven består af jobklare dagpengemodtagere samt kontant- og starthjælpsmodtagere, der har haft 3 måneders sammenhængende offentlig forsørgelse.

Opfølgingsrapport Jammerbugt

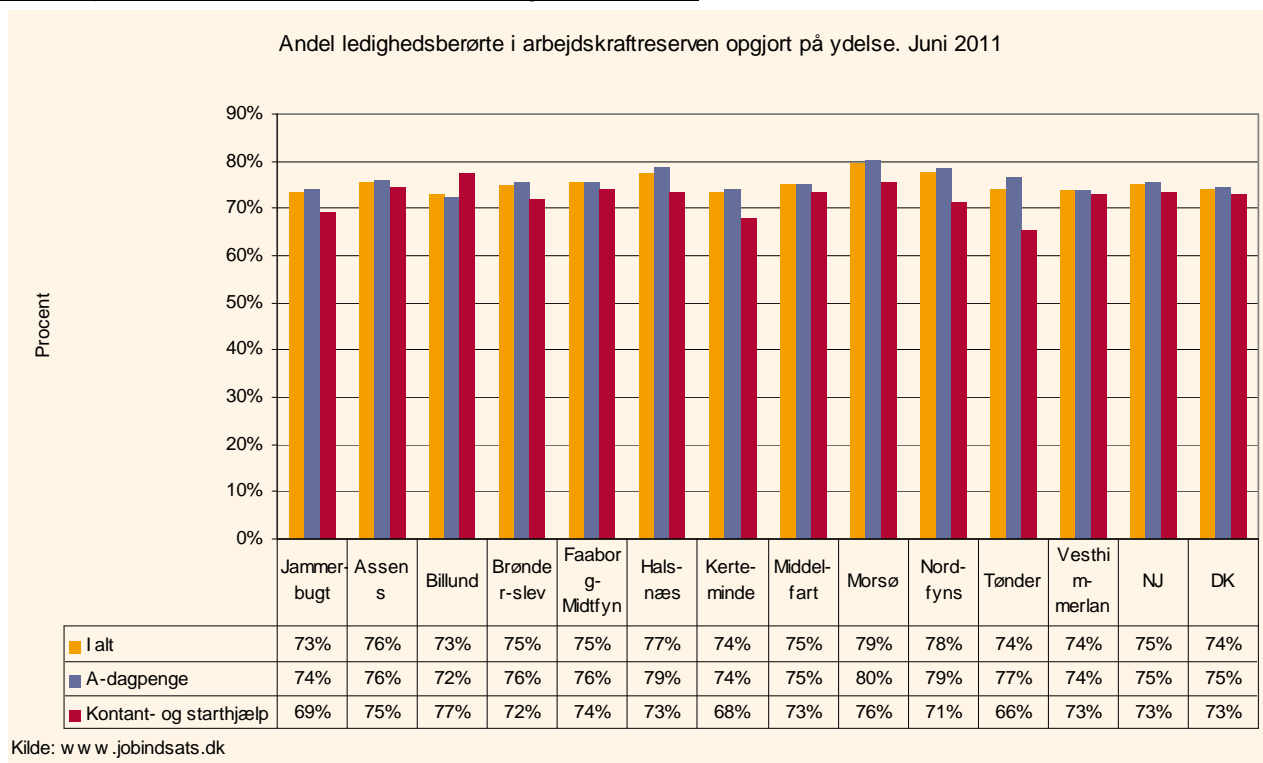
1. Arbejdskraftreserven og målet



Figuren og tabellen viser:

- Af beskæftigelsesplan 2011 fremgår, at målet er, at arbejdskraftreserven i december 2011 skal begrænses til 700 personer. I juni 2011 var 794 personer i arbejdskraftreserven.
- Fra januar 2011 til og med juni 2011 var antallet af personer i arbejdskraftreserven højere end det opsatte mål. Dog er der samlet set sket et fald i perioden fra 826 personer i januar 2011 til 794 personer i juni 2011.
- Samlet set er det sket et fald i antallet af personer i arbejdskraftreserven fra 866 i juni 2010 til 794 i juni 2011.

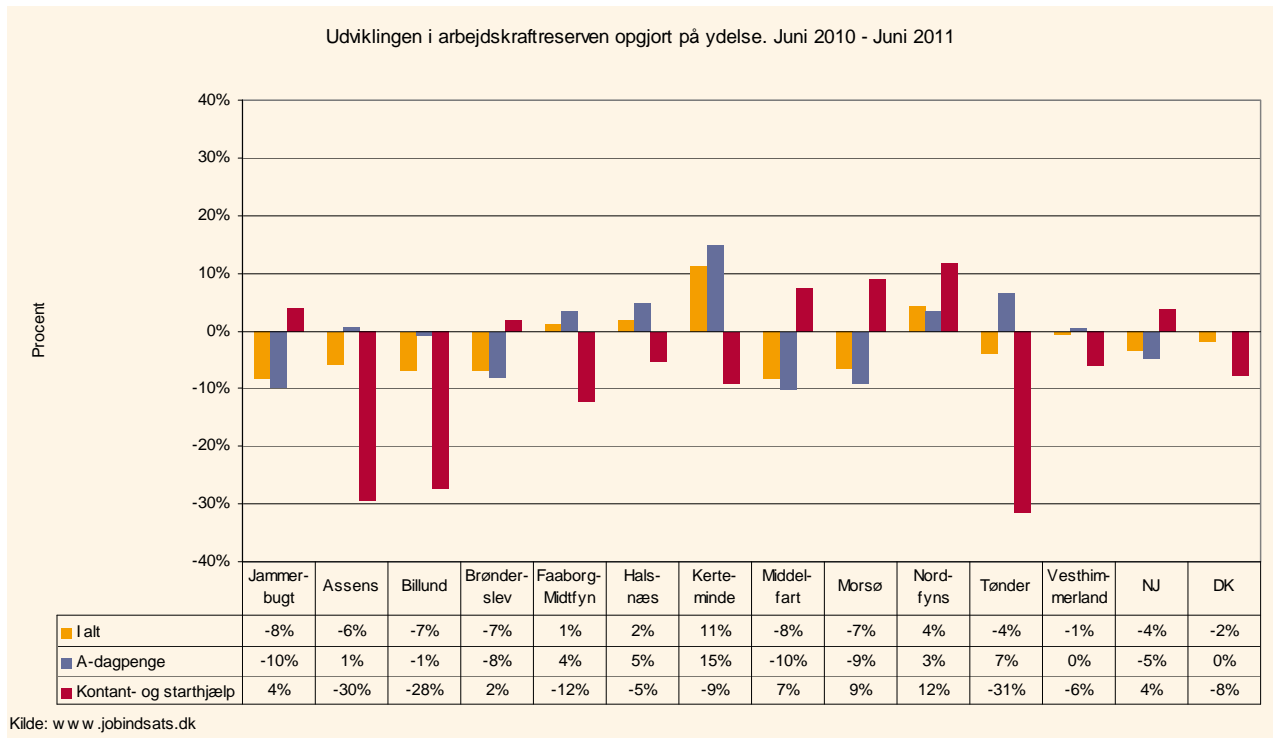
2. Arbejdskraftreservens andel af de ledighedsberørte



Figuren viser:

- 73% af de ledighedsberørte i målgruppen i Jammerbugt Kommune var i juni 2011 berørt af 3 måneders sammenhængende offentlig forsørgelse og indgår dermed i arbejdskraftreserven. Andelen ligger under niveauet for Nordjylland og landet som helhed. I klyngen varierer andelen fra 73% i Billund til 79% på Morsø.
- 74% af de ledighedsberørte dagpengemodtagere er i arbejdskraftreserven, hvilket ligger under andelen i Nordjylland og på landsplan. I klyngen varierer andelen af ledighedsberørte i arbejdskraftreserven for a-dagpengemodtagere fra 72% i Billund til 80% på Morsø.
- 69% af de ledighedsberørte kontant- og starthjælpsmodtagere er i arbejdskraftreserven, hvilket er under niveauet i forhold til Nordjylland. Her varierer andelen i klyngen fra 66% i Tønder til 77% i Billund.

3: Udviklingen i arbejdskraftreserven



Udviklingen i arbejdskraftreserven opgjort på personer. Juni 2010 – juni 2011

	Jammerbugt	Assens	Billund	Brønder-slev	Faaborg-Midtfyn	Hals-næs	Kerte-minde	Middel-fart	Morsø	Nord-fyns	Tønder	Vesthim-merland	NJ	DK
I alt	-72	-69	-25	-60	14	15	69	-63	-40	36	-35	-6	-496	-2.459
A-dagpenge	-76	6	-3	-62	36	27	77	-68	-48	25	43	3	-575	-140
Kontant- og start	4	-75	-22	2	-22	-12	-8	5	8	11	-78	-9	79	-2.319

Figuren og tabellen viser:

- Arbejdskraftreserven i Jammerbugt er faldet med 8% i perioden juni 2010 til juni 2011, hvilket svarer til i alt 72 personer. Dette er et større fald end i Nordjylland og i landet som helhed. Udviklingen i klyngen varierer fra et fald på 8% i Jammerbugt og Middelfart til en stigning på 11% i Kerteminde.
- I Jammerbugt er der sket et fald i antallet af dagpengemodtagere i arbejdskraftreserven på 10% svarende til 76 personer. Det er et større fald end i Nordjylland samt landet som helhed. I forhold til klyngen varierer udviklingen fra et fald på 10% i Jammerbugt og Middelfart til en stigning på 15% i Kerteminde.
- Udviklingen i antal kontant- og starthjælpsmodtagere i arbejdskraftreserven i Jammerbugt viser en stigning på 4% svarende til 4 personer. I Nordjylland har der været en stigning på 4% og på landsplan har der været et fald på 8%. I forhold til klyngen varierer udviklingen fra et fald på 31% i Tønder til en stigning på 12% i Nordfyns Kommune.

Beskæftigelsesministeriets mål 2 – Personer på permanent offentlig forsørgelse²

Mål 2: Styrket indsats for at begrænse antallet af personer på permanent offentlig forsørgelse.

Sammenfatning af analysen af Jammerbugt Kommunes resultater vedrørende mål 2:

- Jammerbugt Kommune havde i juni 2011 i alt 2.412 fuldtidspersoner på permanent offentlig forsørgelse.
- Antallet af personer på permanent offentlig forsørgelse har i perioden juni 2010 til juni 2011 været stigende Jammerbugt.
- Der har i perioden juni 2010 til juni 2011 været et fald i tilgangen til fleksjob og ledighedsydelse samt førtidspension. I samme periode er tilgangen til førtidspension steget i Nordjylland.

Forslag til emner, der kan drøftes på opfølgingsmødet:

- Det fremgår af beskæftigelsesplanen for 2011, at antallet af personer på permanente ydelser skal begrænses. Jobcentret har i stedet oplevet en stigning. Hvilke overvejelser gør jobcentret sig med hensyn til udviklingen samt den fremadrettede indsats?
- Der er sket et fald i tilgangen til fleksjob og ledighedsydelse samt førtidspension. Hvordan vurderer jobcentret udviklingen og hvilke strategier har jobcentret for indsatsen?

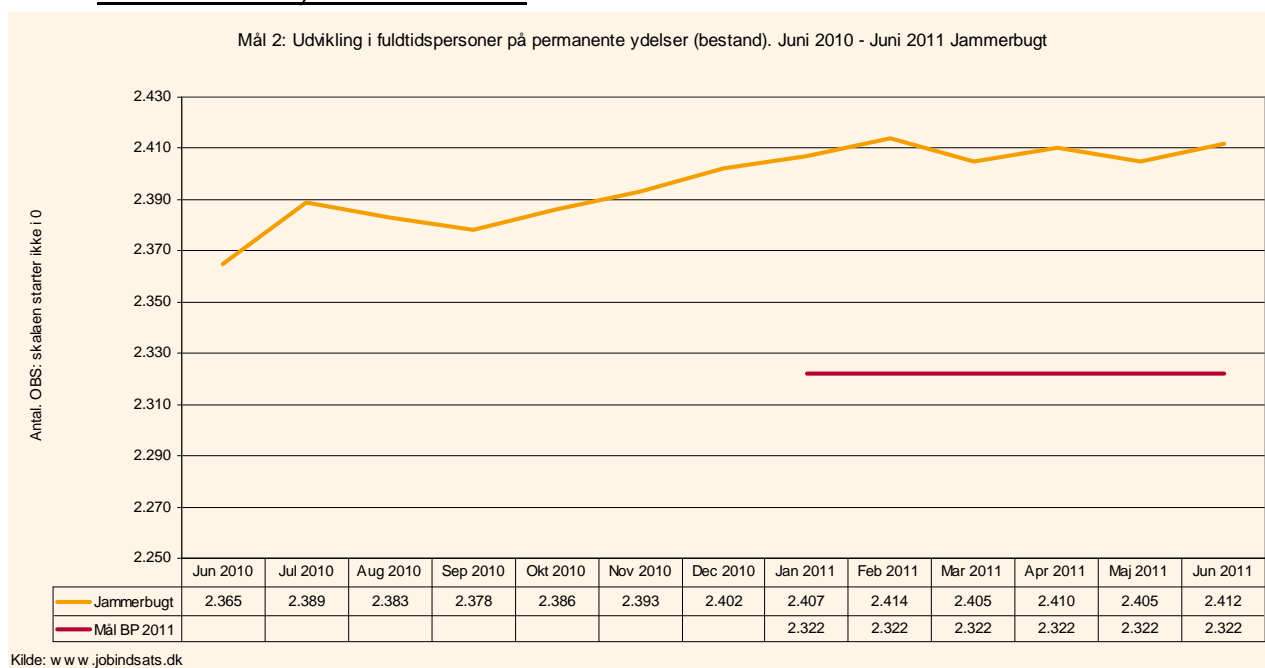
Opsamling på drøftelserne mellem jobcentret og Beskæftigelsesregionen om personer på permanent offentlig ydelse:

- Udviklingen i førtidspension skyldes at der tidligere er bevillet førtidspension til borgere i en ung alder. Jobcentret forventer en stor afgang fra førtidspension i 2012. Jobcentret overvejer at udarbejde en aldersprofil på førtidspension.
- Vedr. fleksjob og ledighedsydelse er der ikke iværksat speciel indsats. Forklaringen på udviklingen er en tidlig indsats på sygedagpengeområdet samt fokus på fastholdelse.

² Permanent offentlig forsørgelse omfatter ledighedsydelse, fleksjob og førtidspension.

Opfølgingsrapport Jammerbugt

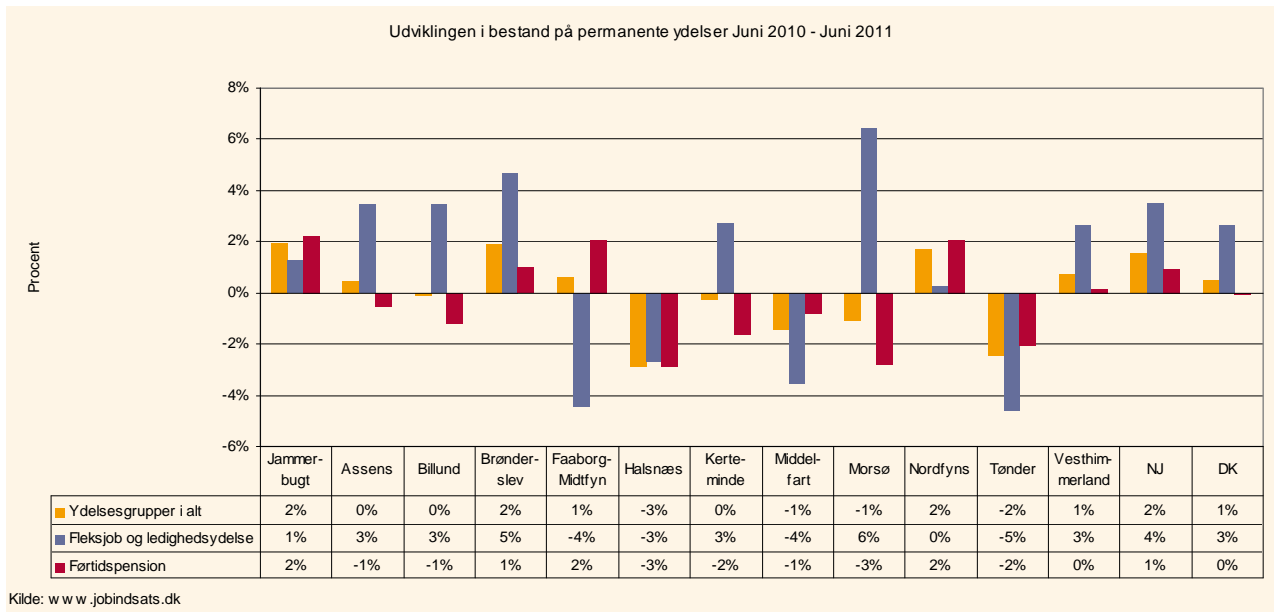
- 1: Permanente ydelser - Bestand



Figuren og tabellen viser:

- Af Beskæftigelsesplan 2011 fremgår, at antallet af personer på permanente offentlige ydelser skal begrænses til 2.322 i december 2011. Jammerbugt havde i juni 2011 i alt 2.412 fuldtidspersoner på permanent offentlig forsørgelse.
- Antallet af personer på permanente offentlige ydelser har i perioden juni 2010 til juni 2011 været stigende fra 2.365 til 2.412.

2: Udviklingen i antal personer på permanent offentlig forsørgelse



Udviklingen i antal personer på permanente offentlige ydelser. Juni 2010 til juni 2011

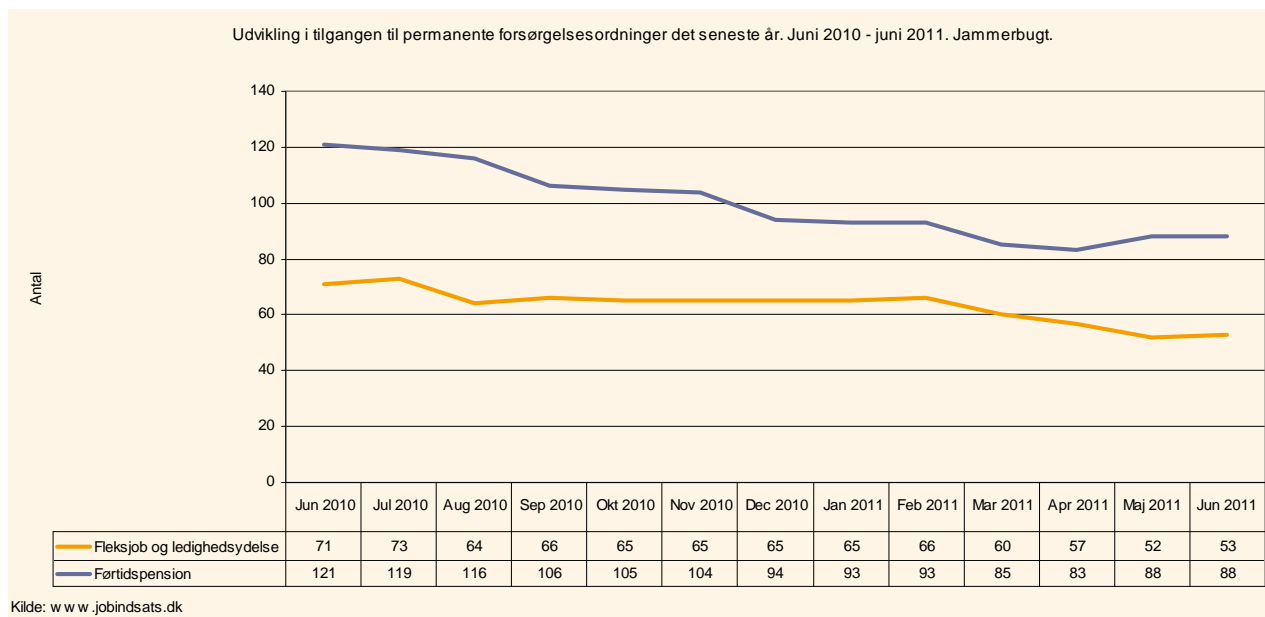
	Jammerbugt	Assens	Billund	Brønderslev	Faaborg-Midtfyn	Halsnæs	Kerteminde	Middelfart	Morsø	Nordfyns	Tønder	Vesthimmerland	NJ	DK
Ydelsesgrupper i alt	47	12	-2	39	22	-55	-4	-37	-20	32	-65	18	517	1.594
Fleksjob og ledighedsydelse	7	23	14	23	-35	-10	13	-21	23	1	-20	15	277	1.776
Førtidspension	40	-11	-16	16	57	-45	-17	-16	-43	31	-45	3	240	-182

Kilde: Jobindsats

Figuren og tabellen viser:

- I Jammerbugt steg antallet af personer på permanent offentlig forsørgelse med 2%, svarende til 47 personer i perioden juni 2010 til juni 2011. I Nordjylland var stigningen ligeledes på 2% og på landsplan var stigningen 1%. I forhold til klyngen varierer udviklingen fra et fald på 3% i Halsnæs til en stigning på 2% i Jammerbugt, Brønderslev og Nordfyns Kommune.
- Opgjort på ydelse fremgår det, at udviklingen i Jammerbugt primært skyldes en stigning i antal personer på førtidspension. Jammerbugt har her oplevet en stigning på 2% svarende til 40 personer. I Nordjylland var stigningen på 1%. I forhold til klyngen varierer udviklingen fra et fald på 3% i Halsnæs og Morsø til en stigning på 2% i Jammerbugt, Faaborg-Midtfyn og Nordfyns Kommune.
- Udviklingen i antallet i fleksjobs og ledighedsydelse viser, at Jammerbugt har haft en stigning på 1%, svarende til 7 personer. I Nordjylland har der været en stigning på 4%. Udviklingen i klyngen varierer fra en stigning på 6% på Morsø til et fald på 5% i Tønder.

3: Tilgangen til permanent offentlig forsørgelse³

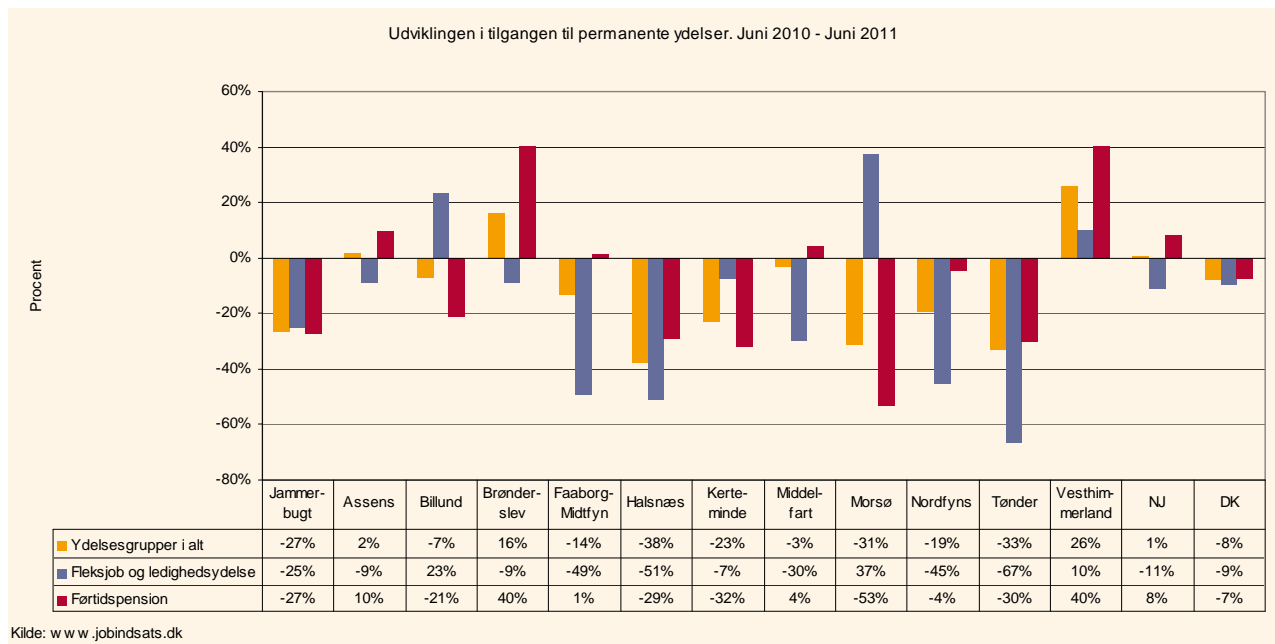


Figuren og tabellen viser:

- Tilgangen til førtidspension i Jammerbugt har samlet set været faldende fra juni 2010 til juni 2011. Der er sket et fald fra 121 personer i juni 2010 til 88 personer i juni 2011.
- Tilgangen til fleksjob og ledighedsydelse i Jammerbugt har samlet set været faldende i perioden juni 2010 til juni 2011. Der er sket et fald fra 71 personer i juni 2010 til 53 personer i juni 2011.

³ Opgørelsen viser tilgangen i det rullende år, der slutter med f.eks. maj 2011. Desuden indgår kun den første permanente offentlige ydelse, som personen overgår til.

4: Udviklingen i tilgangen til permanent offentlig forsørgelse⁴



Udviklingen i tilgangen til permanente ydelse opgjort på antal personer. Juni 2010 – Juni 2011

	Jammerbugt	Assens	Billund	Brønderslev	Faaborg-Midtfyn	Halsnæs	Kerteminde	Middelfart	Morsø	Nordfyns	Tønder	Vesthimmerland	NJ	DK
Ydelsesgrupper i alt	-51	3	-10	21	-40	-46	-24	-4	-44	-28	-47	38	17	-1.867
Fleksjob og ledighedsydelse	-18	-7	11	-6	-43	-24	-3	-8	13	-24	-8	7	-104	-756
Førtidspension	-33	10	-21	27	3	-22	-21	4	-57	-4	-39	31	121	-1.111

Kilde: Jobindsats.dk

Figuren og tabellen viser:

- I Jammerbugt har der det seneste år været et fald på 27% svarende til 51 personer i tilgangen til permanente offentlige ydelser. I forhold til klyngen varierer udviklingen fra et fald på 38% i Halsnæs til en stigning på 26% i Vesthimmerland. I Nordjylland er der sket en stigning i tilgangen på 1%.
- Jammerbugt har haft et fald i tilgangen til fleksjob og ledighedsydelse på 25%, svarende til 18 personer. I samme periode har der været et fald i Nordjylland på 11%. I forhold til klyngen varierer udviklingen fra en stigning på 37% på Mors til et fald på 67% i Tønder.
- Vedrørende førtidspension så har Jammerbugt oplevet et fald på 27%, svarende til 33 personer. I samme periode er tilgangen til førtidspension i Nordjylland steget med 8%. I forhold til klyngen varierer udviklingen fra en stigning på 40 % i Brønderslev og Vesthimmerland til et fald på 53% på Mors.

⁴ Opgørelsen viser tilgangen i det rullende år, der slutter med f.eks. juni 2011. Desuden indgår kun den første permanente offentlige ydelse, som personen overgår til.

Beskæftigelsesministeriets mål 3 – Ungeindsatsen

Mål 3: *Styrket indsats for at få unge på offentlig forsørgelse i job eller uddannelse*

Sammenfatning af analysen af Jammerbugt Kommunes resultater vedrørende mål 3.

- I juni 2011 var der 718 unge under 30 år på offentlig forsørgelse i Jammerbugt.
- Antallet af unge under 30 år på offentlig forsørgelse er i perioden juni 2010 til juni 2011 steget med 7%, hvilket svarer til 45 personer.
- I juni 2011 var der 246 jobklare (match 1) unge under 30 år, 227 indsatsklare (match 2) unge under 30 år og 36 unge under 30 år, som vurderes midlertidige passive (match 3).
- Antallet af A-dagpengemodtagere under 30 år er faldet med 14,5 % i perioden juni 2010 til juni 2011. I samme periode er antallet af kontanthjælpsmodtagere under 30 år steget med 37,7%

Forslag til emner, der kan drøftes på opfølgingsmødet:

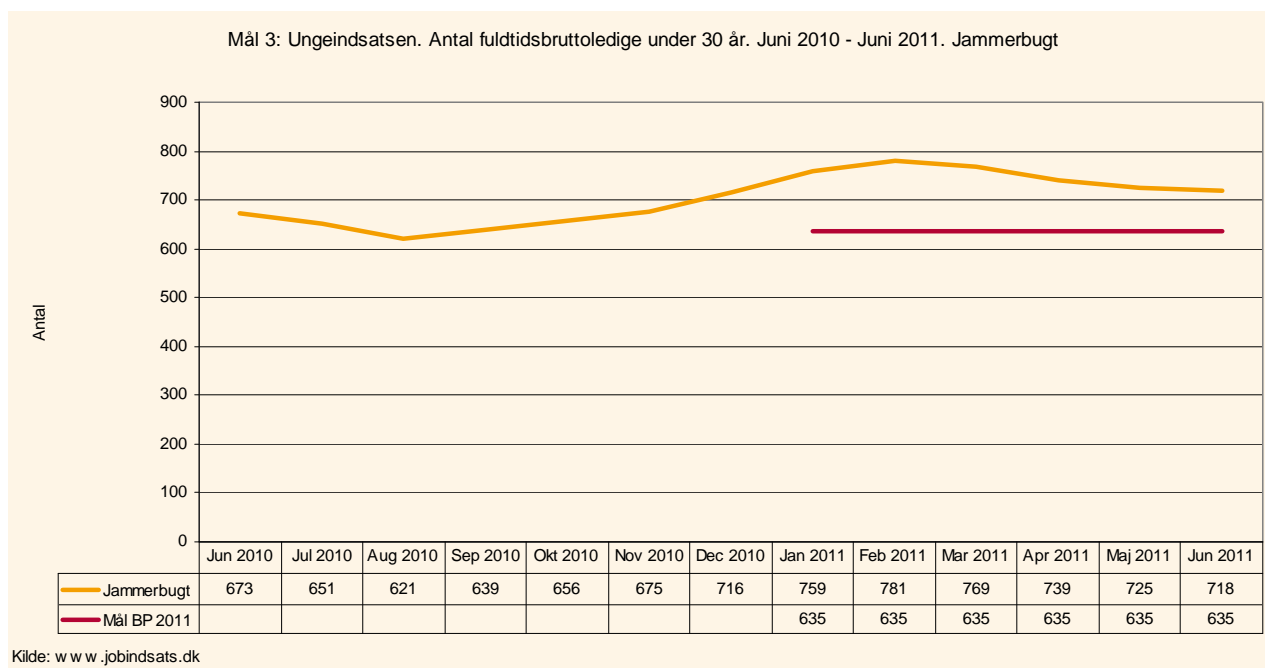
- Samlet set er der sket en stigning i antallet af unge under 30 år på offentlig forsørgelse på 7 %. Udviklingen dækker dog over, at antallet af A-dagpengemodtagere er faldet med 14,5%, samtidig med at antallet af kontanthjælpsmodtagere er steget med 37,7%. Hvad ligger til grund for udviklingen? Hvilken strategi har jobcentret fremadrettet i forhold til at nedbringe antallet?
- På det sidste opfølgingsmøde overvejede jobcentret at undersøge nærmere, hvad der ligger til grund for et stigende antal unge på kontanthjælp. Har jobcentret iværksat en nærmere undersøgelse og givet fald, hvad er resultaterne af denne?
- Hvordan ser jobcentret i øvrigt udfordringerne på ungeområdet og hvilke strategier har jobcentret for indsatsen?

Opsamling på drøftelserne mellem jobcentret og Beskæftigelsesregionen om ungeindsatsen:

- Strategien fremadrettet er, at have fokus på den forebyggende indsats, således der ikke er en stor andel af unge, der ender på permanent offentlig forsørgelse. Fokus er også rettet mod antallet af unge, der bliver 18 år.

Opfølgingsrapport Jammerbugt

1. Ungeindsatsen og målet



Udvikling i antal fuldtidsbruttoledige under 30 år opgjort på personer. Juni 2010- juni 2011

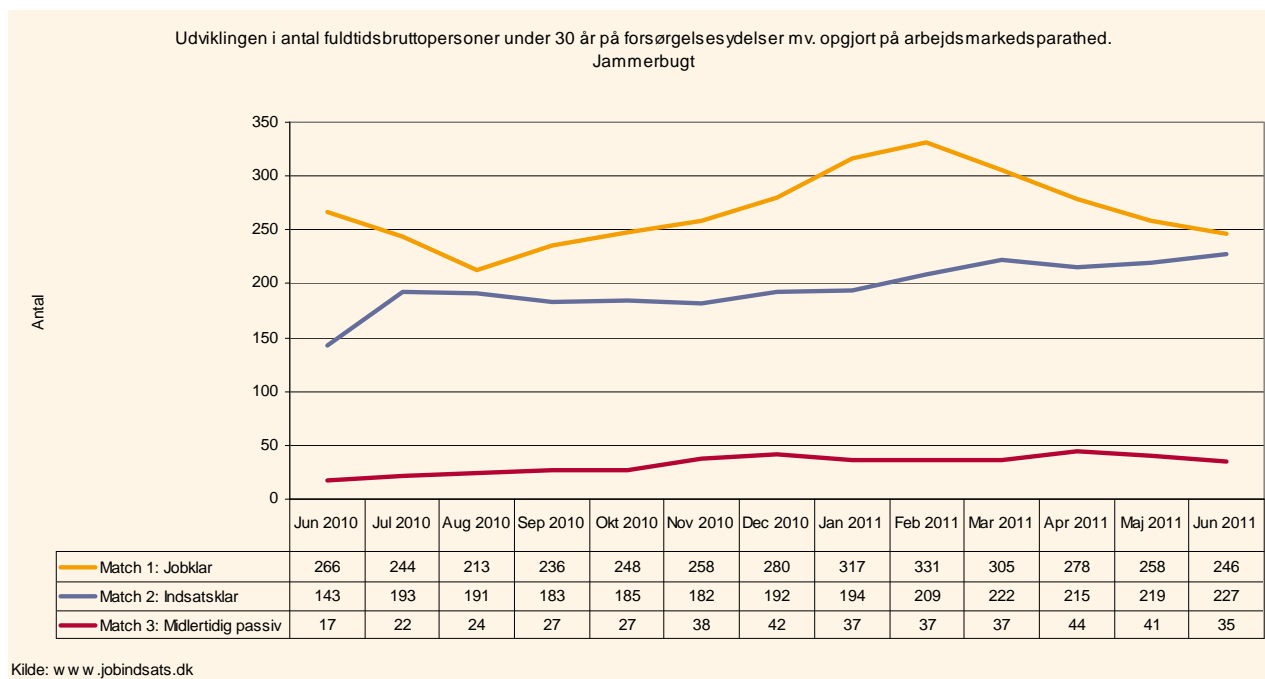
	Jammerbu	Assens	Billund	Brønderslev	Faaborg-Midtf	Halsnæs	Kerteminde	Middelfart	Morsø	Nordfyns	Tønder	Vesthimmer	NJ	DK
Udvikling	45	-21	-3	70	-20	49	23	6	-34	8	8	31	271	969

Kilde: Jobindsats.dk

Figuren og tabellen viser:

- Af beskæftigelsesplan 2011 fremgår det, at antallet af unge på offentlig forsørgelse under 30 år skal begrænses til 635 personer i december 2011. I juni 2011 var der 718 under 30 år på offentlig forsørgelse i Jammerbugt.
- Antallet af unge på offentlig forsørgelse i Jammerbugt er steget fra 673 til 781 personer i perioden juni 2010 til juni 2011, svarende til 45 fuldtidsledige personer.

2: Unge og deres arbejdsmarkedsparathed



Figuren viser:

- I juni 2011 var der 246 unge på offentlig forsørgelse i Jammerbugt, der vurderes umiddelbart jobklare, 227 unge vurderes at have problemer ud over ledighed men kan deltage i et beskæftigelsesrettet aktiveringstilbud og 36 unge vurderes midlertidige passive og kan dermed ikke deltage i et beskæftigelsesrettet tilbud.
- Antallet af jobklare unge er faldet fra 331 til 246 personer i perioden februar 2011 til juni 2011 – et fald på 85 personer.
- Der er sket en stor stigning i antallet af unge, der vurderes at have problemer ud over ledighed.

Opfølgingsrapport Jammerbugt

3: Unge opgjort på ydelsesgrupper

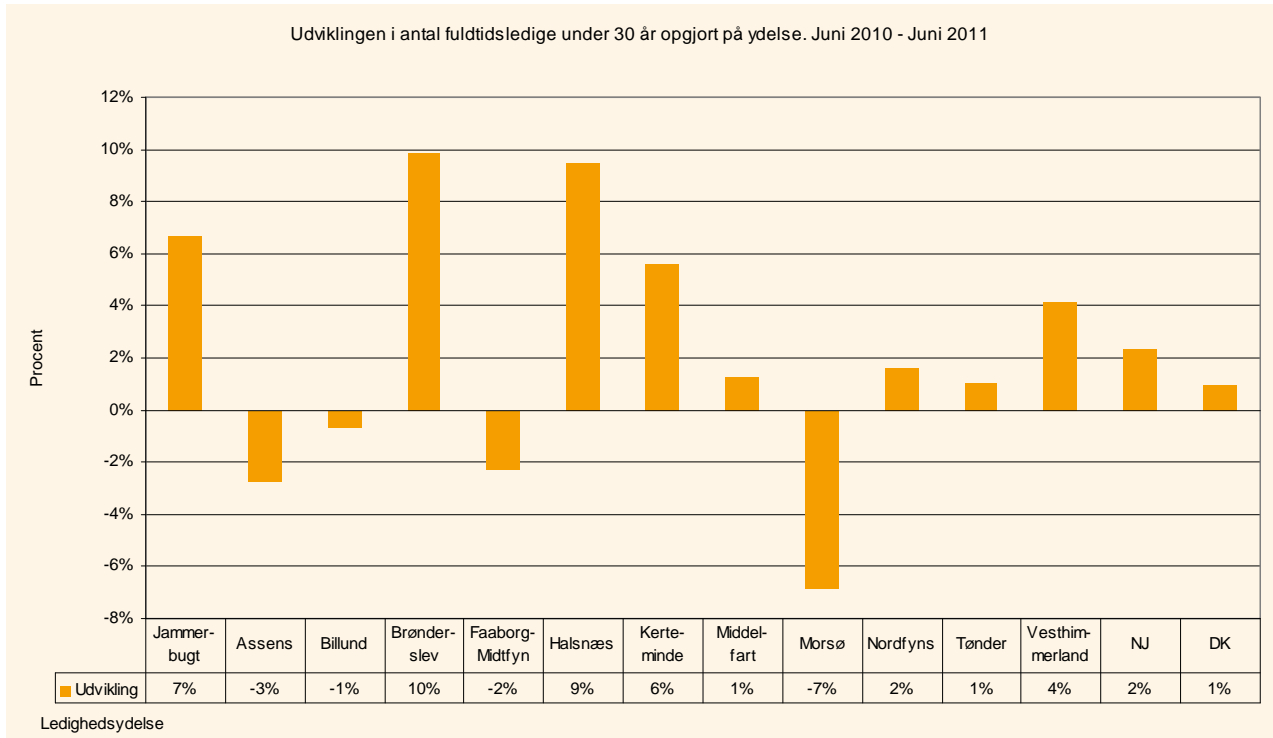
Oversigt over unge på offentlige forsørgelsesydelse - Jammerbugt					
	jun-10	jun-11	Udvikling	Nordjylland	Hele landet
	Fuldtids- personer	Fuldtids- personer	Fuldtids- personer Pct.	Fuldtids- personer Pct.	Fuldtids- personer Pct.
A-dagpenge	145	124	-14,5%	-6,4%	-3,8%
Kontanthjælp	191	263	37,7%	11,2%	6,4%
<i>Heraf match 1</i>	77	93	20,8%	-0,7%	-7,5%
<i>Heraf match 2</i>	110	152	38,2%	19,1%	11,9%
<i>Heraf match 3</i>	2	17	750,0%	19,9%	38,6%
Starthjælp	6	9	50,0%	5,4%	-4,2%
Revalidering	14	11	-21,4%	-16,1%	-11,7%
Forrevalidering	37	14	-62,2%	-8,5%	-8,9%
Introduktionsydelse	37	54	45,9%	17,7%	23,7%
Sygedagpenge	87	81	-6,9%	-6,8%	-11,9%
Fleksjob	18	10	-44,4%	1,5%	-4,4%
Ledighedsydelse	2	4	100,0%	-4,7%	3,4%
Førtidspension	136	148	8,8%	7,9%	5,8%
I alt	673	718	6,7%	2,3%	1,0%

Kilde: www.jobindsats.dk

Tabellen viser:

- Der er samlet set sket en stigning i antallet af unge på offentlig forsørgelse i perioden juni 2010 til juni 2011.
- Antallet af A-dagpengemodtagere under 30 år er faldet med 14,5% i perioden juni 2010 til juni 2011. I samme periode er antallet af kontanthjælpsmodtagere under 30 år samlet set steget med 37,7%. Primært er stigningen sket for de indsatsklare kontanthjælpsmodtagere (match 2).
- Jammerbugt har yderligere haft en stigning i modtagere af introduktionsydelse og førtids-pension.

4: Udviklingen i unge ydelsesmodtagere under 30 år



Udviklingen i ydelsesmodtagere under 30 år, opgjort på antal personer. Juni 2010 – Juni 2011

	Jammerbugt	Assens	Billund	Brønderslev	Faaborg-Midtfyn	Halsnæs	Kerteminde	Middelfart	Morsø	Nordfyns	Tønder	Vesthimmerland	NJ	DK
Udvikling	45	-21	-3	70	-20	49	23	6	-34	8	8	31	271	969

Kilde: Jobindsats.dk

Figuren og tabellen viser:

- Fra juni 2010 til juni 2011 er antallet af fuldtidsledige under 30 år på offentlig forsørgelse i Jammerbugt steget med 7%, svarende til 45 personer. I Nordjylland har der i samme periode været en stigning på 2%, svarende til 271 personer.
- I forhold til klyngen varierer udviklingen fra en stigning på 10% i Brønderslev til et fald på 7% på Morsø.

Beskæftigelsesministeriets mål 4 – Personer med ikke-vestlig baggrund på offentlig forsørgelse

Mål 4: *Styrket indsats for at integrere ikke-vestlige indvandrere og efterkommere på arbejdsmarkedet.*

Sammenfatning af analysen af Jammerbugts resultater vedrørende mål 4.

- I juni 2011 var der 182 personer med ikke-vestlig baggrund i Jammerbugt som modtog en offentlig ydelse.
- Der er samlet set sket en stigning i antallet af personer med ikke-vestlig baggrund på offentlig forsørgelse på 4,6%, svarende til 8 personer, i perioden juni 2010 til juni 2011. Dog er der i perioden fra februar 2011 til juni 2011 sket et fald, således at antallet i juni 2011 er på niveau med antallet i oktober 2010.
- I Nordjylland er der i perioden juni 2010 til juni 2011 sket en stigning på 0,7%.
- Der har i Jammerbugt været en stigning i målgruppen på ydelsesområderne: A-dagpenge, kontanthjælp (match 3), starthjælp og førtidspension.

Forslag til emner, der kan drøftes på opfølgingsmødet:

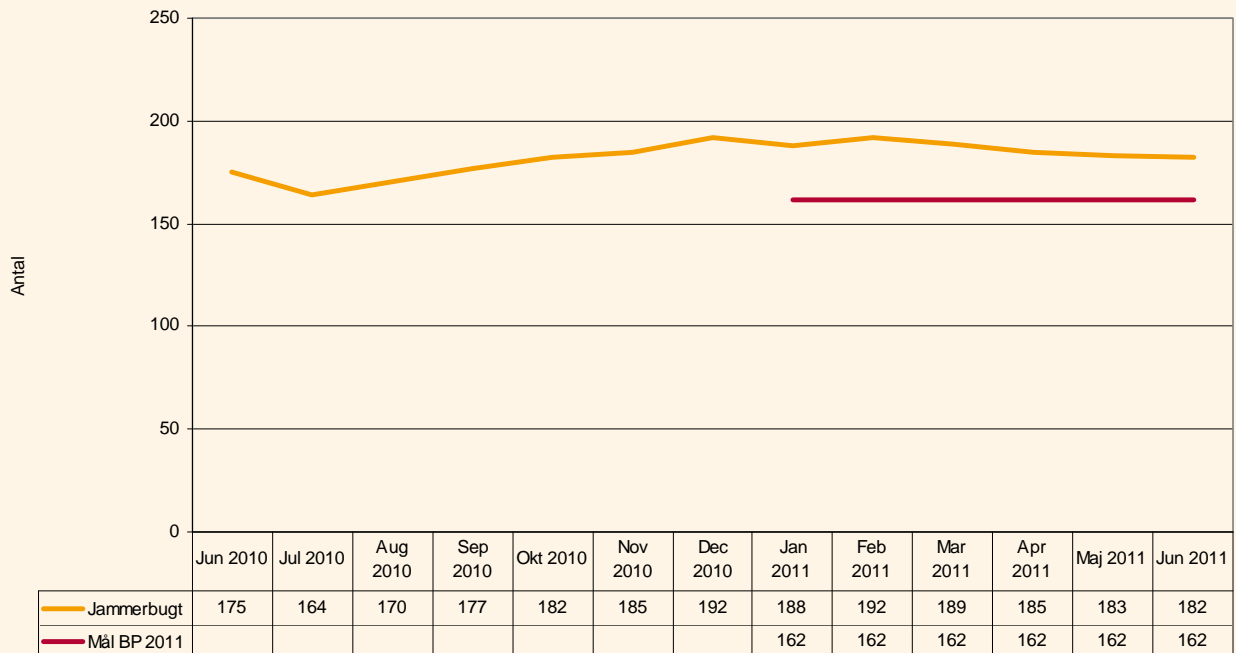
- Det fremgår, at jobcentret det første halvår af 2011 er inde i en positiv udvikling i relation til at begrænse antallet af personer med ikke-vestlig baggrund på offentlig forsørgelse. Hvad ligger til grund for denne udvikling?
- Hvilke indsatser har jobcentret iværksat og hvordan vurderer jobcentret udviklingen i relation til at nå målet beskrevet i beskæftigelsesplan 2011?

Opsamling på drøftelserne mellem jobcentret og Beskæftigelsesregionen om personer med ikke-vestlig baggrund på offentlig forsørgelse:

- Udviklingen skyldes at Jammerbugt i 2010 fik 70 personer og. I 2011 skulle kommunen modtage ca. 60 personer, men har kun modtaget 25 personer indtil videre. Typisk plejer Jammerbugt at modtage 25 % mere end den udmeldte kvote. Dette skyldes frivillighedsaftalen.
- Vedrørende indsatsen er der manglende effekt på selvforsørgelse, da personerne i målgruppen efter tre år flytter til andre byer.
- Der er oprettet minijobcenter (Domino) for alle flygtninge og indvandrere

Opfølgingsrapport Jammerbugt

Mål 4: Antal ikke-vestlige indvandrere og efterkommere på offentlige forsørgelsesydelse.
Juni 2010 - Juni 2011. Jammerbugt



Kilde: w w w .jobindsats.dk

Figuren og tabellen viser:

- Af beskæftigelsesplan 2011 fremgår det, at antallet af personer med ikke-vestlig baggrund, som modtager offentlig forsørgelse, skal begrænses til 162 personer (fuldtidspersoner i ledighed og aktivering) i december 2011.
- I juni 2011 var der 182 personer med ikke-vestlig baggrund i Jammerbugt, som modtog en offentlig ydelse.
- Antallet af personer med ikke-vestlig baggrund på offentlig forsørgelse steg fra 164 personer juli 2010 til 192 personer i februar 2011. Siden har antallet været faldende og er i juni 2011 på niveau med antallet for i oktober 2010.

Opfølgingsrapport Jammerbugt

2: Personer med ikke vestlig baggrund opgjort på ydelsesgrupper

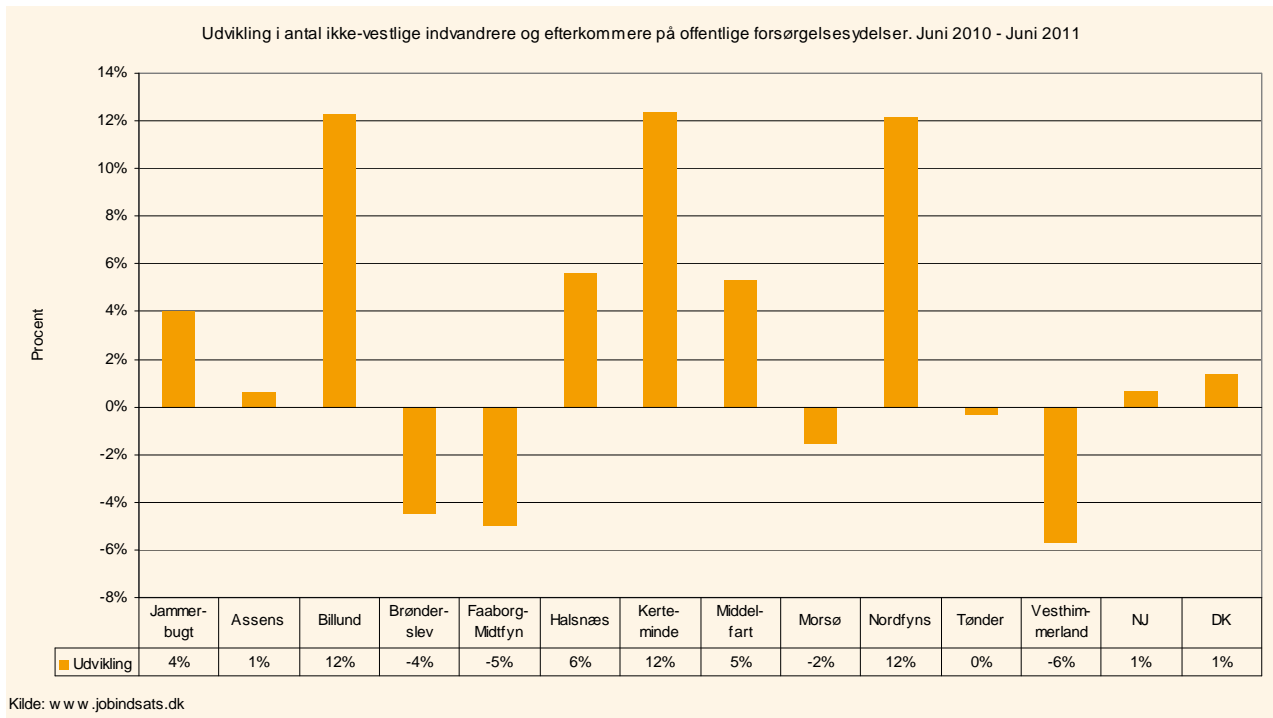
Oversigt over ikke-vestlige indvandrere og efterkommere på offentlige forsørgelsesydelse - Jammerbugt					
	jun-10	jun-11	Udvikling	Nordjylland	Hele landet
	Fuldtids- personer	Fuldtids- personer	Fuldtids- personer Pct.	Fuldtids- personer Pct.	Fuldtids- personer Pct.
A-dagpenge	21	23	9,5%	0,3%	1,4%
Kontanthjælp	19	18	-5,3%	-3,2%	-0,5%
<i>Heraf match 1</i>	9	8	-11,1%	-9,5%	-11,6%
<i>Heraf match 2</i>	4	4	0,0%	-2,7%	-0,9%
<i>Heraf match 3</i>	0	6	0,0%	2,6%	13,6%
Starthjælp	10	12	20,0%	7,8%	-4,2%
Revalidering	2	2	0,0%	2,5%	-18,9%
Forrevalidering	0	0	0,0%	-25,0%	-18,8%
Introduktionsydelse	79	80	1,3%	-13,6%	-6,8%
Sygedagpenge	10	10	0,0%	-5,5%	-8,3%
Fleksjob	4	5	25,0%	0,0%	4,2%
Ledighedsydelse	1	0	-100,0%	15,2%	9,6%
Førtidspension	29	33	13,8%	11,3%	7,2%
I alt	175	183	4,6%	0,7%	1,4%

Kilde: www.jobindsats.dk

Tabellen viser:

- Der er sket en stigning i antallet over ikke-vestlige indvandrere og efterkommere på offentlige forsørgelsesydelse på 4,6 % i perioden juni 2010 til juni 2011. I Nordjylland er der i samme periode sket en stigning på 0,7%.
- Der har i Jammerbugt været en stigning i målgruppen på ydelsesgrupperne a-dagpenge, kontanthjælp (match 3), starthjælp og førtidspension.

3: Udviklingen i ikke vestlige indvandrere og efterkommere på offentlig forsørgelse



Udvikling i antal personer med ikke vestlig baggrund på offentlig forsørgelse. Juni 2010-juni 2011

	Jammerbugt	Assens	Billund	Brønderslev	Faaborg-Midtfyn	Halsnæs	Kerteminde	Middelfart	Morsø	Nordfyns	Tønder	Vesthimmerland	NJ	DK
Udvikling	7	1	25	-9	-14	25	13	15	-2	15	-1	-12	30	

Kilde: Jobindsats.dk

Figuren og tabellen viser:

- Fra juni 2010 til juni 2011 er antallet af personer med ikke vestlig baggrund på offentlig forsørgelse steget med 4% i Jammerbugt, hvilket svarer til 7 personer. I samme periode har der i Nordjylland været en stigning på 1%.
- I forhold til klyngen varierer udviklingen fra en stigning på 12% i Billund, Kerteminde og Nordfyns kommune til et fald på 6% i Vesthimmerland.

Personer i aktivering

Beskæftigelsesministeren satte i sommeren 2010 ekstra fokus på jobcentrenes aktivering af borgere på offentlig forsørgelse.

Med langtidsledighedspakken samt de nye refusionsregler er der desuden kommet særligt fokus på jobcentrenes anvendelse af virksomhedsrettede tilbud i aktiveringsindsatsen.

I dette afsnit sættes der derfor fokus på omfanget af aktivering for a-dagpenge, kontant- og start-hjælpsmodtagere samt hvilke tilbud, der oftest benyttes til aktivering.

Sammenfatning af analyse af personer i aktivering:

- I perioden juni 2010 til juni 2011 er der sket et fald i antallet af fuldtidsaktiverede A-dagpengemodtagere. I samme periode er der sket en stigning i antallet af fuldtidsaktiverede kontant- og starthjælpsmodtagere,
- A-dagpengemodtagere i Jammerbugt deltager i højere grad i et virksomhedsrettet tilbud, end det gør sig gældende for både jobklare og indsatsklare kontant- og starthjælpsmodtagere.
- Af de fuldtidsaktiverede jobklare kontant- og starthjælpsmodtagere i Jammerbugt deltager 55% i et virksomhedsrettet tilbud.
- Af de fuldtidsaktiverede indsatsklare kontant- og starthjælpsmodtagere deltager 17% i et virksomhedsrettet tilbud, hvilket er den laveste andel i klyngen.
- Andelen af aktiveringsberørte for de indsatsklare kontant- og starthjælpsmodtagere udgør 89,6% og er dermed den højeste andel i klyngen.
- For A-dagpengemodtagere udgør andelen af aktiveringsberørte 49,3%, hvilket er den højeste andel i klyngen.
- For de jobklare kontant- og starthjælpsmodtagere udgør andelen af aktiveringsberørte 75%.

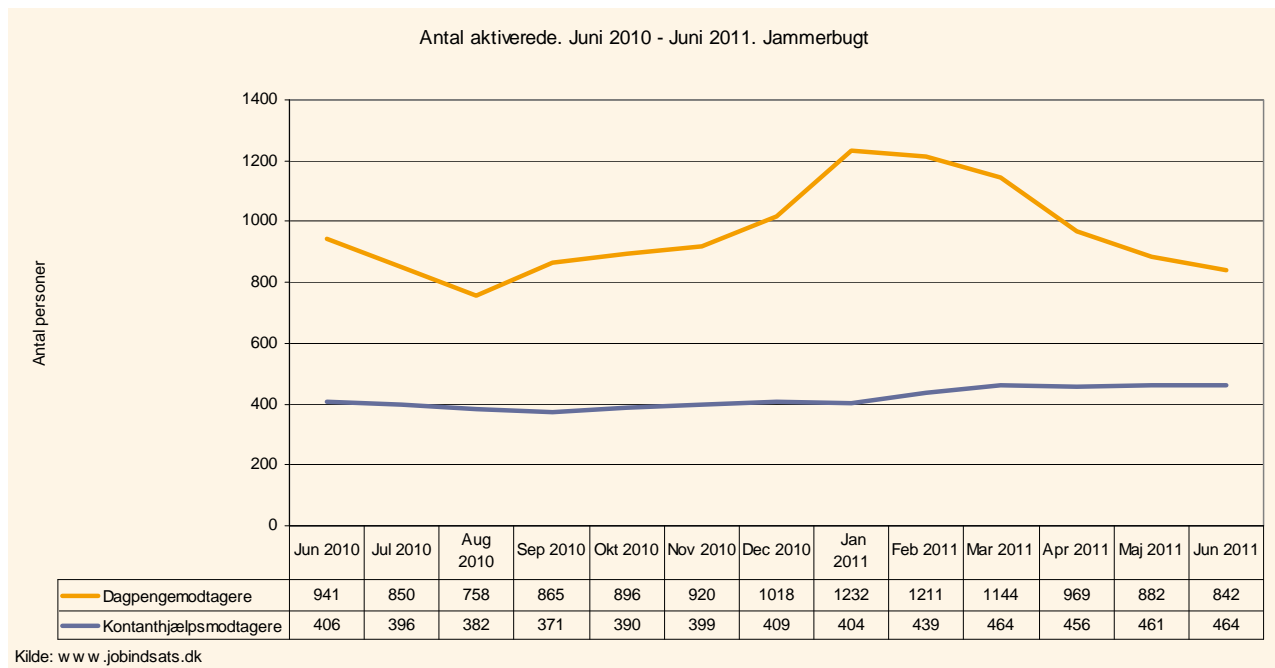
Forslag til emner, der kan drøftes på opfølgingsmødet:

- Jobcentret adskiller sig fra de andre jobcentre i klyngen ved en relativ lav aktiveringsprocent (7%) vedrørende virksomhedsrettet tilbud for de indsatsklare kontant- og starthjælpsmodtagere. Hvordan vurderer jobcentret indsatsen og hvilke tanker har jobcentret for den fremadrettede indsats?

Opsamling på drøftelserne mellem jobcentret og Beskæftigelsesregionen om personer i aktivering:

- Jobcentret kan ikke tilbyde en aktivitet der er virksomhedsrettet, da målgruppen (indsatsklare kontant- og starthjælpsmodtagere) ikke pt. kan profitere af et sådant tilbud. Målgruppen skal i løbet af en 1-årig indsats gå fra at være indsatsklare til at blive jobklare. Strategien er fokus på progression og måling.

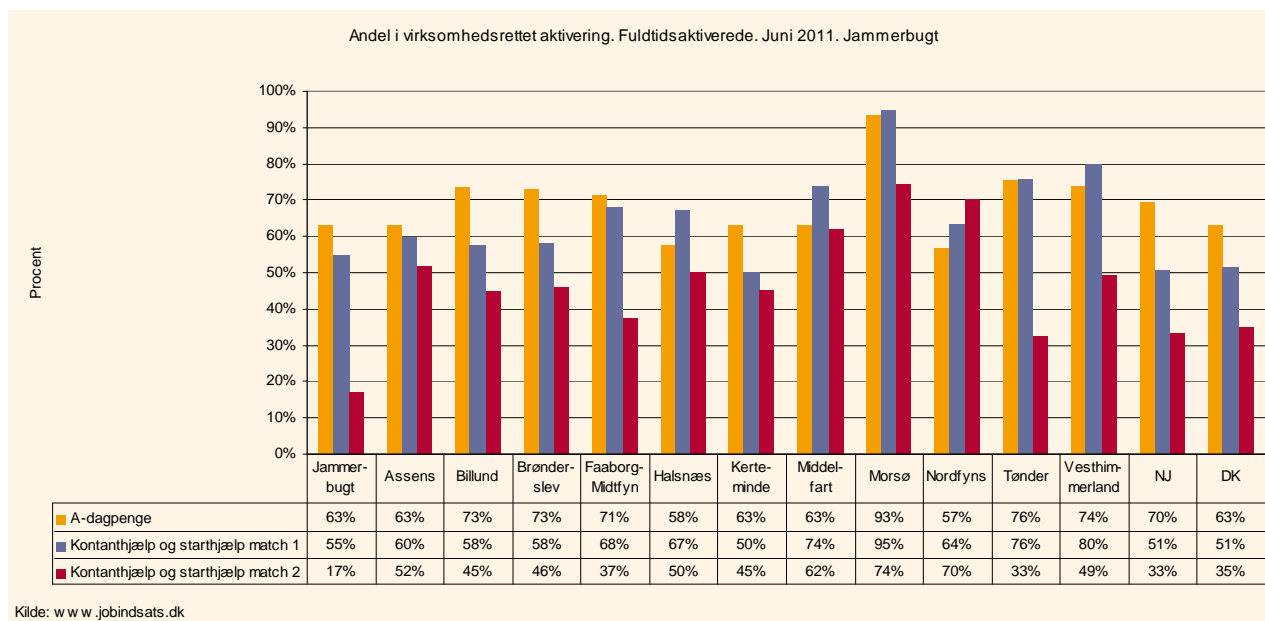
1: Udvikling i fuldtidsaktiverede personer



Figuren viser:

- Der er i perioden juni 2010 til juni 2011 sket et fald i antallet af fuldtidsaktiverede a-dagpengemodtagere fra 941 personer til 842 personer, i alt 99 fuldtidspersoner.
- Fra juni 2010 til juni 2011 er der sket en stigning i antallet af fuldtidsaktiverede kontant- og starthjælpsmodtagere fra 406 personer til 464 personer, i alt 58 fuldtidspersoner.

2: Virksomhedsrettet aktivering⁵

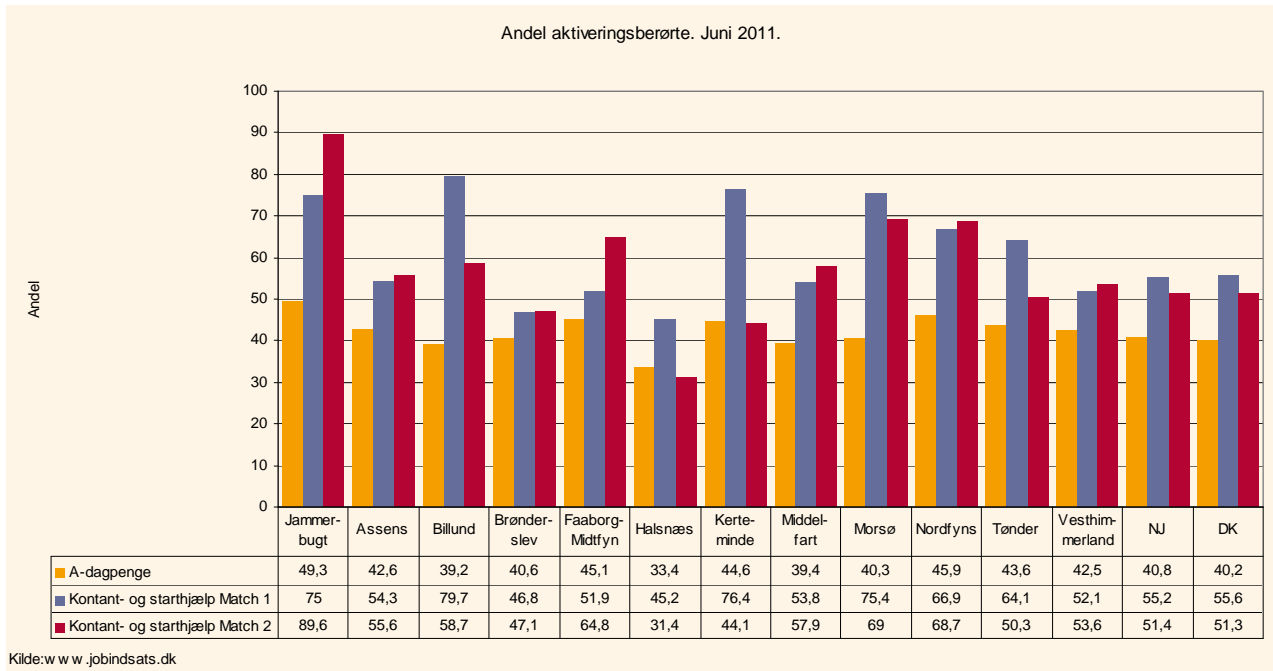


Figuren viser:

- I Jammerbugt deltager A-dagpengemodtagere i højere grad i et virksomhedsrettet tilbud, end det gør sig gældende for både jobklare og indsatsklare kontant- og starthjælpsmodtagere. Det samme gør sig gældende for Nordjylland.
- Af de fuldtidsaktiverede A-dagpengemodtagere i Jammerbugt deltager 63% i et virksomhedsrettet tilbud. Andelen i Nordjylland er 70%. Andelen i klyngen varierer fra 57 % i Nordfyns kommune til 93% på Mors.
- Af de fuldtidsaktiverede jobklare kontant- og starthjælpsmodtagere i Jammerbugt deltager 55% i et virksomhedsrettet tilbud. Andelen i Nordjylland er på 51%. Andelen i klyngen varierer fra 50 % i Kerterminde til 95 % på Mors.
- Af de fuldtidsaktiverede indsatsklare kontant- og starthjælpsmodtagere i Jammerbugt deltager 17% i et virksomhedsrettet tilbud. Andelen i Nordjylland er på 33%. Andelen i klyngen varierer fra 17 % i Jammerbugt til 74% på Mors

⁵ I opgørelsen af de virksomhedsrettede tilbud indgår privat og offentlig løntilskud samt virksomhedspraktik.

3. Andel af aktiveringsberørte



Figuren og tabellen viser:

- I Jammerbugt har 49,3% af A-dagpengemodtagerne i juni 2011 berørt af aktivering, hvor andelen for Nordjylland var 40,8%. I forhold til klyngen varierede andelen fra 33,4% i Halsnæs til 49,3% i Jammerbugt.
- For de jobklare kontant- og starthjælpsmodtagere i Jammerbugt var 75% berørt af aktivering i juni 2011, hvor andelen i Nordjylland udgjorde 55,2%. I forhold til klyngen varierede andelen fra 45,2% i Halsnæs til 79,7% i Billund.
- For de indsatsklare kontant- og starthjælpsmodtagere i Jammerbugt var 89,6 % berørt af aktivering i juni 2011, hvor andelen i Nordjylland udgjorde 51,4%. I forhold til klyngen varierede andelen fra 31,3% i Halsnæs til 89,6% i Jammerbugt.