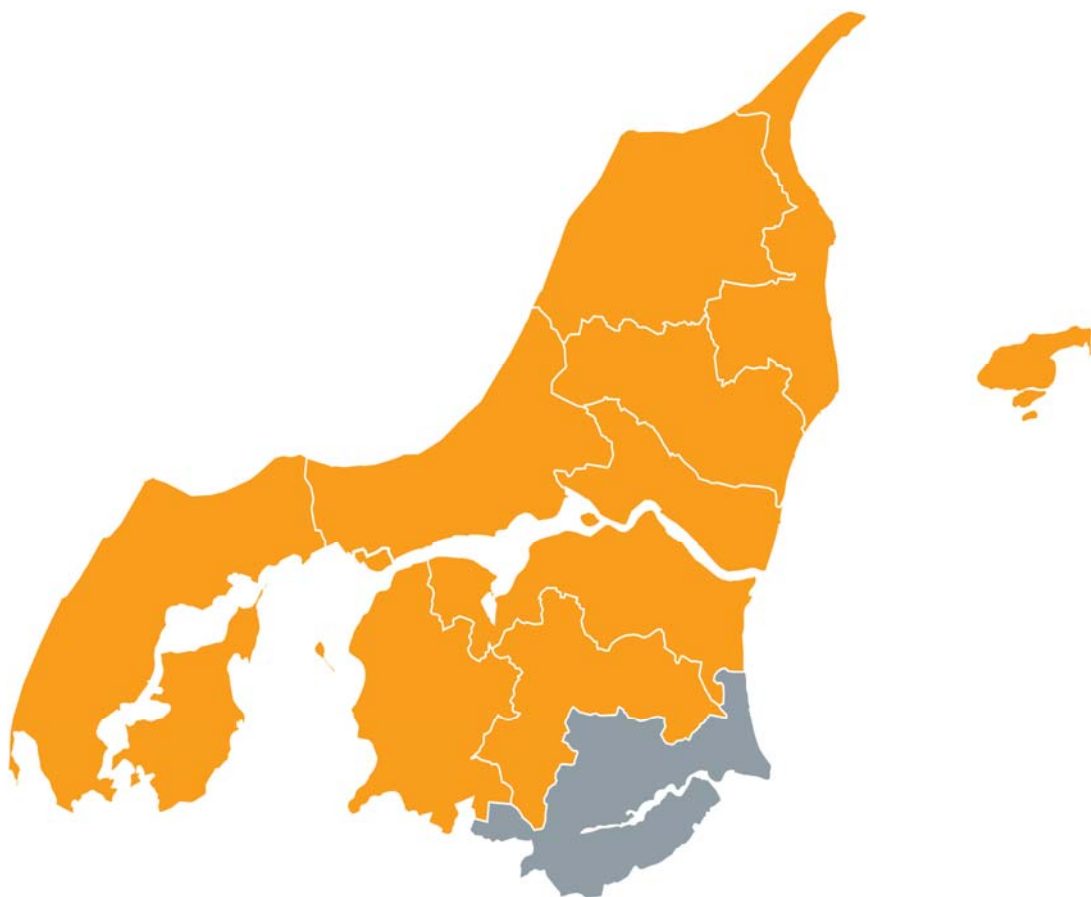


OPFØLGNINGSRAPPORT

Mariagerfjord

December 2011



**BESKÆFTIGELSESREGION
NORDJYLLAND**

Indledning

Beskæftigelsesregion Nordjylland følger løbende op på resultaterne af jobcentrenes indsats. I denne rapport følges op på følgende:

Målgrupperne for beskæftigelsesindsatsen	3
Beskæftigelsesministerens mål 1 – Arbejdskraftreserven.....	5
Beskæftigelsesministeriets mål 2 – Personer på permanent offentlig forsørgelse	9
Beskæftigelsesministeriets mål 3 – Ungeindsatsen	14
Beskæftigelsesministeriets mål 4 – Personer med ikke-vestlig baggrund på offentlig forsørgelse	19
Personer i aktivering	23

Opfølgingsrapporten indeholder altså resultater af jobcenterets indsats i forhold til ministerens mål og personer i aktivering. Desuden gives indledningsvist et overblik over jobcenterets målgrupper.

Hvert afsnit indledes med en opsamling af resultaterne i afsnittet.

I hvert afsnit indgår nogle faste figurer og/eller tabeller. Hvis analysen peger på nogle særlige udfordringer udbygges afsnittet for at få dette belyst.

Opfølgingsrapporten er udelukkende baseret på data fra www.jobindsats.dk. Opfølgingsrapporterne udarbejdes til hvert enkelt jobcenter umiddelbart inden opfølgingsmødet. På den måde sikres, at det er de mest opdaterede tal, der danner grundlag for dialogen med jobcentrene.

God læselyst.

Målgrupperne for beskæftigelsesindsatsen

Indledningsvis et overblik over antallet af personer, der modtager offentlig forsørgelse i Mariagerfjord kommune.

Jobcentrene skal varetage indsatsen for alle ydelsesgrupper. I det følgende gives en oversigt over, hvor store målgrupperne er i Mariagerfjord.

Det skal bemærkes, at målingerne for både dagpengemodtagere og kontant- og starthjælpsmodtagere viser antallet af fuldtidsbruttoledige, dvs. både ledige og aktiverede fuldtidspersoner. Dette gøres for at give et samlet overblik over antallet af personer, der modtager disse ydelser. Indsatsen for både ledige og aktiverede er jobcenterets opgave.

Oversigten omfatter også førtidspensionister, personer ansat i fleksjob og personer på efterløn. Jobcenteret er fortsat ansvarlig for opfølgningen i forhold til personer ansat i fleksjob, mens antallet af førtidspensionister og efterløn er inddraget for at fastholde fokus på, om antallet af førtidspensionister og efterlønnere henholdsvis stiger og falder. Det er væsentligt, at jobcentrene til stadighed har fokus på hvor mange borgere, der ikke længere har tilknytning til arbejdsmarkedet.

Sammenfatning af analysen af den samlede målgruppe for beskæftigelsesindsatsen i Mariagerfjord kommune:

- I september 2011 modtog i alt 5.312 personer, svarende til 19,2% af befolkningen i Mariagerfjord, en offentlig forsørgelsesydelse. Til sammenligning var andelen 18,3% i Nordjylland som helhed.
- Det samlede antal personer, der modtager en forsørgelsesydelse, er faldet med 0,6% på et år i Mariagerfjord. I Nordjylland var faldet på 1%
- Udviklingen i Mariagerfjord adskiller sig særligt fra udviklingen i Nordjylland ved at have en lille stigning i antal sygedagpengemodtagere på 0,7% på et år. Her har der i Nordjylland været et fald på 6,2%.
- 3,8% af befolkningen mellem 16-66 år i Mariagerfjord er på efterløn. Det svarer til andelen i Nordjylland.

Opfølgingsrapport Mariagerfjord

Oversigt:

Oversigt over offentlige forsørgelsesydelse - Mariagerfjord							
	sep-10		sep-11		Udvikling	Nordjylland	
	Fuldtids personer	Pct. af befolkning (16-66 år)	Fuldtids personer	Pct. af befolkning (16-66 år)		Fuldtids personer Pct.	Pct. af befolkning (16-66 år)
A-dagpenge	1.045	3,8	862	3,1	-17,5%	3,4	-7,8%
Kontanthjælp i alt	631	2,3	700	2,5	10,9%	2,8	6,8%
<i>Kontanthjælp match 1</i>	176	0,6	150	0,5	-14,8%	0,6	1,7%
<i>Kontanthjælp match 2</i>	320	1,2	340	1,2	6,3%	1,4	5,1%
<i>Kontanthjælp match 3</i>	132	0,5	210	0,8	59,1%	0,8	17,5%
Starthjælp	21	0,1	12	0,0	-42,9%	0,1	6,9%
Introduktionsydelse	1	0,0	16	0,1	1500,0%	0,2	10,7%
Revalidering	119	0,4	122	0,4	2,5%	0,4	-13,1%
Forrevalidering	29	0,1	20	0,1	-31,0%	0,1	-3,5%
Sygedagpenge	708	2,5	713	2,6	0,7%	2,3	-6,2%
Ledighedsydelse	134	0,5	155	0,6	15,7%	0,5	10,1%
Fleksjob	526	1,9	548	2,0	4,2%	1,7	1,9%
Førtidspension	2.132	7,7	2.164	7,8	1,5%	6,8	0,7%
I alt	5.346	19,3	5.312	19,2	-0,6%	18,3	-1,0%
Uden førtidspension	3.214	12	3.148	11	-2,1%	11,5	1,6%
Efterløn	1.162	4,2	1.065	3,8	-8,3%	3,8	-8,4%

Kilde: www.jobindsats.dk

Tabellen viser:

- I september 2011 modtog i alt 5.312 personer, svarende til 19,2% af befolkningen i Mariagerfjord, en offentlig forsørgelsesydelse. Til sammenligning var andelen 18,3% i Nordjylland som helhed.
- Det samlede antal personer, der modtager en forsørgelsesydelse, er faldet med 0,6% på et år i Mariagerfjord. Når førtidspensionisterne tages ud af denne beregning ses det, at antallet, der modtager en forsørgelsesydelse, er faldet med 2,1%. I samme periode har der i Nordjylland ialt været et fald i antal personer på offentlige forsørgelsesydelser på 0,8%. Tages førtidspension ud af opgørelsen har der i Nordjylland været en stigning på 1,6%.
- Der har i Mariagerfjord det seneste år været en stigning i antal personer på kontanthjælp matchet 2 og 3, introduktionsydelse, revalidering, sygedagpenge, ledighedsydelse, fleksjob og førtidspension. I samme periode har der været et fald i antal personer på a-dagpenge, jobklare kontanthjælpsmodtagere, starthjælp og forrevalidering.
- Udviklingen i Mariagerfjord adskiller sig særligt fra udviklingen i Nordjylland ved at have en lille stigning i antal sygedagpengemodtagere på 0,7% på et år. Her har der i Nordjylland været et fald på 6,2%.
- 3,8% af befolkningen mellem 16-66 år i Mariagerfjord er på efterløn. Det svarer til andelen i Nordjylland.

Beskæftigelsesministerens mål 1 – Arbejdskraftreserven¹

Mål 1: Styrket indsats for at virksomhederne får den arbejdskraft, de har behov for.

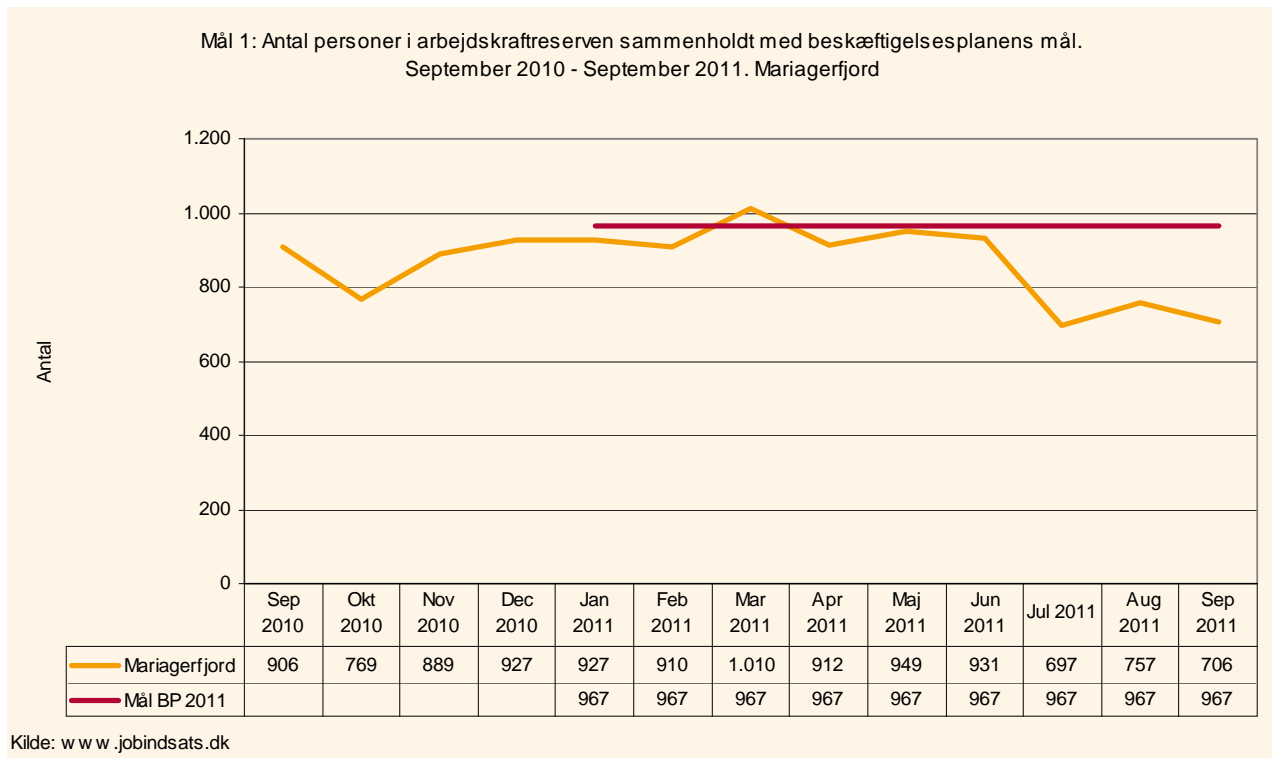
Sammenfatning af analysen af Mariagerfjords resultater vedrørende mål 1:

- I september 2011 var der 706 personer i arbejdskraftreserven i Mariagerfjord.
- Antallet af personer i arbejdskraftreserven i Mariagerfjord har i første halvår af 2011 svinget mellem ca. 900 personer og 1.000 personer. Siden har antallet været faldende.
- 66% af de ledighedsberørte i målgruppen i Mariagerfjord var i september 2011 berørt af 3 måneders sammenhængende offentlig forsørgelse og indgår dermed i arbejdskraftreserven.
- Arbejdskraftreserven er faldet med 22% fra september 2010 til september 2011. I samme periode har der været et fald i Nordjylland på 6%.
- Opdeles udviklingen på de to ydelser ses et fald i a-dagpengemodtagere i arbejdskraftreserven på hele 24%, mens der i samme periode har været et fald i antal kontant- og start-hjælpsmodtagere i arbejdskraftreserven på 10%.

¹ Arbejdskraftreserven består af jobklare dagpengemodtagere samt kontant- og start-hjælpsmodtagere, der har haft 3 måneders sammenhængende offentlig forsørgelse.

Opfølgingsrapport Mariagerfjord

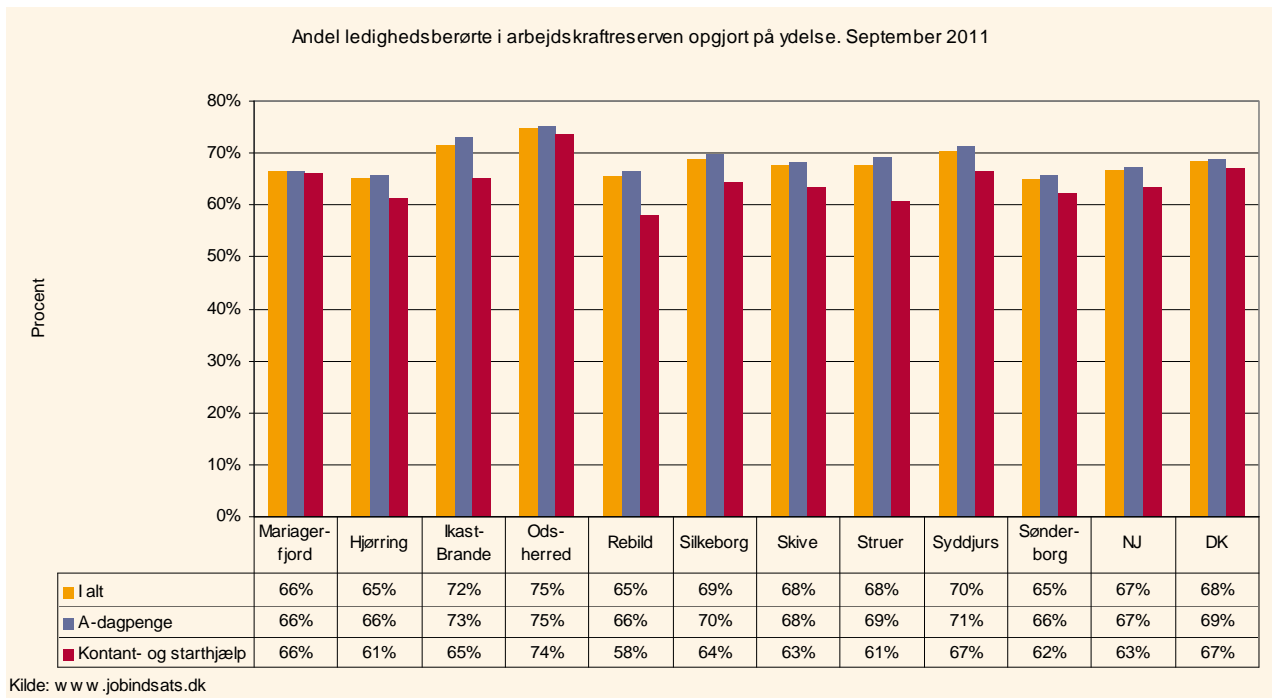
1. Arbejdskraftreserven og målet



Figuren og tabellen viser:

- Af Beskæftigelsesplan 2011 fremgår det, at ”Antallet af ledige med mere end tre måneders sammenhængende offentlig forsørgelse (arbejdskraftreserven) skal begrænses til 967 personer (personer i ledighed og aktivering) i december 2011, svarende til en ændring på 0 % fra december 2009 til december 2011.”
- I september 2011 var der 706 personer i arbejdskraftreserven i Mariagerfjord.
- Mariagerfjord har i september 2011 et lavere antal personer i arbejdskraftreserven, end de forventer at have i december 2011 ifølge deres beskæftigelsesplan for 2011.
- Antallet af personer i arbejdskraftreserven i Mariagerfjord lå i første halvår af 2011 og svingede mellem ca. 900 personer og 1.000 personer. Siden har antallet været faldende.

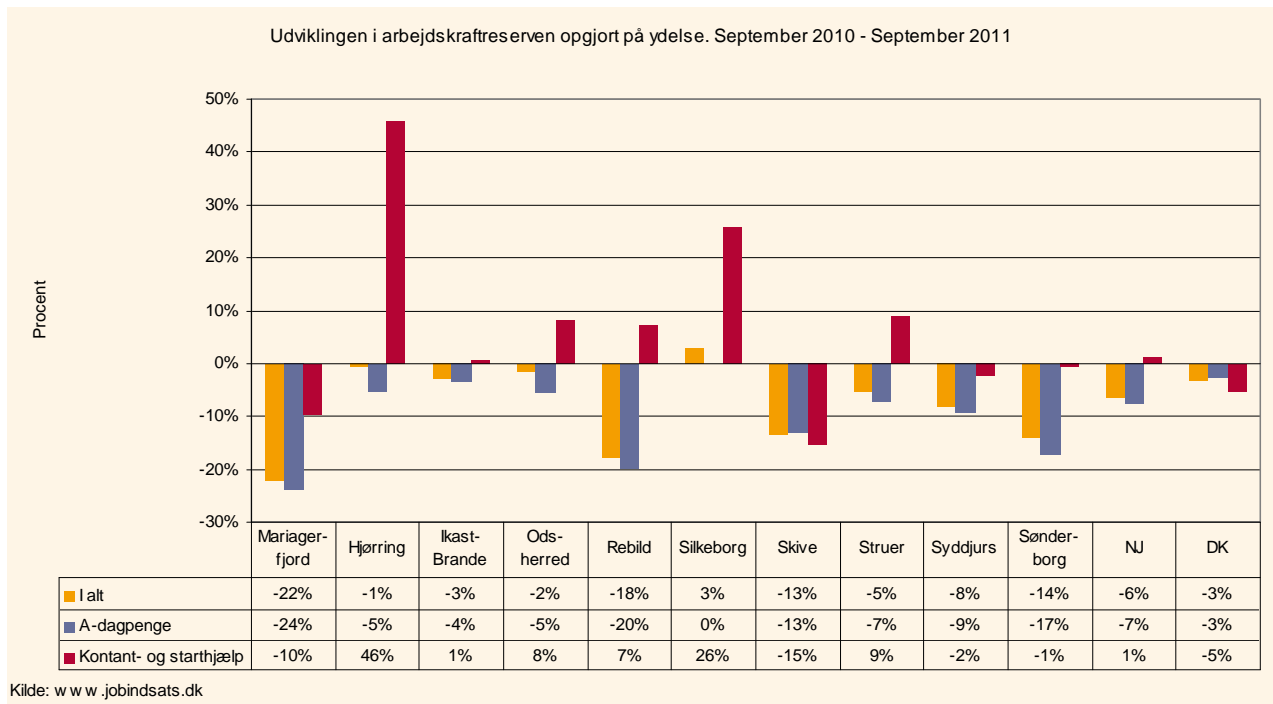
2. Arbejdskraftreservens andel af de ledighedsberørte



Figuren viser:

- 66% af de ledighedsberørte i målgruppen i Mariagerfjord var i september 2011 berørt af 3 måneders sammenhængende offentlig forsørgelse og indgår dermed i arbejdskraftreserven. Det er 1 procentpoint mindre end der berøres i Nordjylland som helhed.
- Blandt jobcentrene i klyngen varierer andelen fra en andel på 65% i Hjørring, Rebild og Sønderborg til 75% i Odsherred.
- 66% af de ledighedsberørte dagpengemodtagere i Mariagerfjord er i arbejdskraftreserven, hvilket er 1 procentpoint mindre end i Nordjylland. Blandt jobcentrene i klyngen svinger andelen af ledighedsberørte i arbejdskraftreserven for a-dagpengemodtagere mellem 66% i Mariagerfjord, Hjørring, Rebild og Sønderborg til 75% i Odsherred.
- 66% af de ledighedsberørte kontant- og starthjælpsmodtagere er i arbejdskraftreserven, hvilket er en lidt højere andel end i Nordjylland. Her varierer andelen i jobcentrene i klyngen mellem 58% i Rebild til 74% i Odsherred.

3: Udviklingen i arbejdskraftreserven



Udvikling i antal personer i arbejdskraftreserven fra september 2010 til september 2011

	Mariagerfjord	Hjørring	Ikast-Brande	Ods-herred	Rebild	Silkeborg	Skive	Struer	Syddjurs	Sønderborg	NJ	DK
I alt	-200	-9	-26	-11	-97	49	-139	-24	-64	-211	-764	-3.549
A-dagpenge	-189	-66	-27	-28	-100	-2	-118	-29	-61	-209	-783	-2.282
Kontant- og starthjælp	-11	57	1	17	3	51	-21	5	-3	-2	19	-1.267

Figuren og tabellen viser:

- Arbejdskraftreserven i Mariagerfjord er faldet med 22% fra september 2010 til september 2011, svarende til et fald på 200 fuldtidspersoner. I samme periode har der i Nordjylland været et fald på 6%. Udviklingen i klyngen svinger fra et fald på 22% i Mariagerfjord til en stigning på 3% i Silkeborg.
- Der har været et fald i antal a-dagpengemodtagere i arbejdskraftreserven i Mariagerfjord på 24% det seneste år. I samme periode er antallet i Nordjylland faldet med 7%. Blandt jobcentrene i klyngen varierer udviklingen mellem et fald på 24% i Mariagerfjord til et uændret antal i Silkeborg.
- Blandt kontant- og starthjælpsmodtagere har der i Mariagerfjord været et fald på 10%. I klyngen varierer udviklingen fra et fald på 15% i Skive, mens der i Hjørring har været en stigning på hele 46%.

Beskæftigelsesministeriets mål 2 – Personer på permanent offentlig forsørgelse²

Mål 2: Styrket indsats for at begrænse antallet af personer på permanent offentlig forsørgelse.

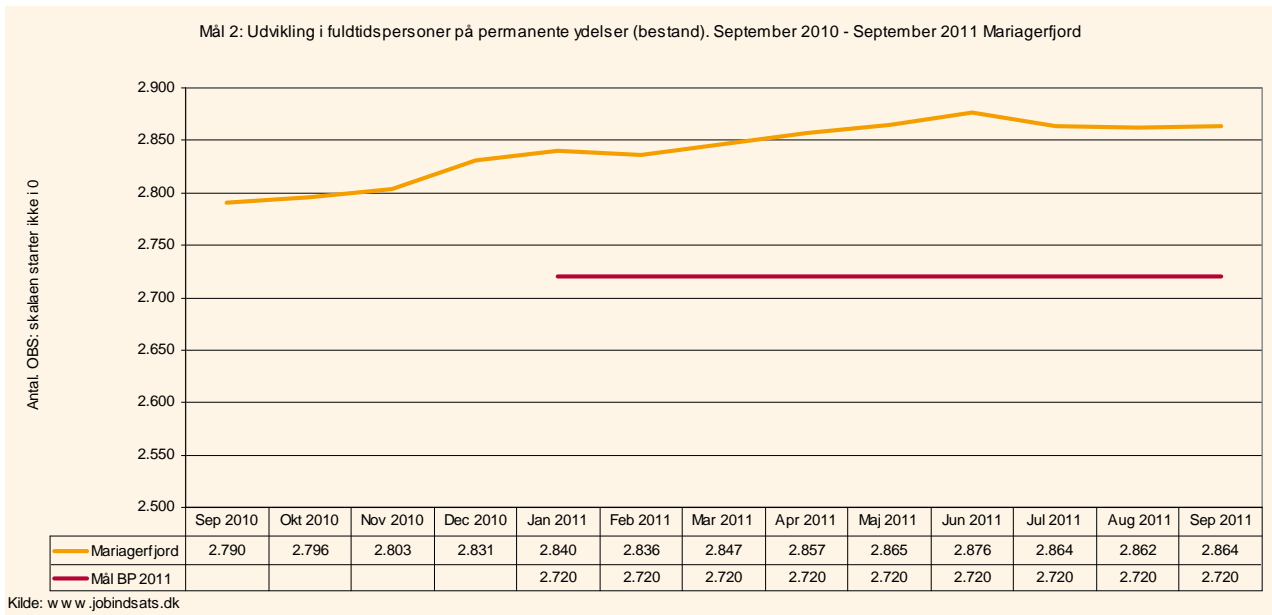
Sammenfatning af analysen af Mariagerfjords resultater vedrørende mål 2:

- Mariagerfjord havde i september 2011 i alt 2.864 fuldtidspersoner på permanent offentlig forsørgelse.
- Antallet af personer på permanent offentlig forsørgelse har været stigende over det seneste år i Mariagerfjord.
- I Mariagerfjord har der det seneste år været et fald i tilgangen til fleksjob og ledighedsydelse. I samme periode er tilgangen til førtidspension steget i Mariagerfjord.

² Permanent offentlig forsørgelse omfatter ledighedsydelse, fleksjob og førtidspension.

Opfølgingsrapport Mariagerfjord

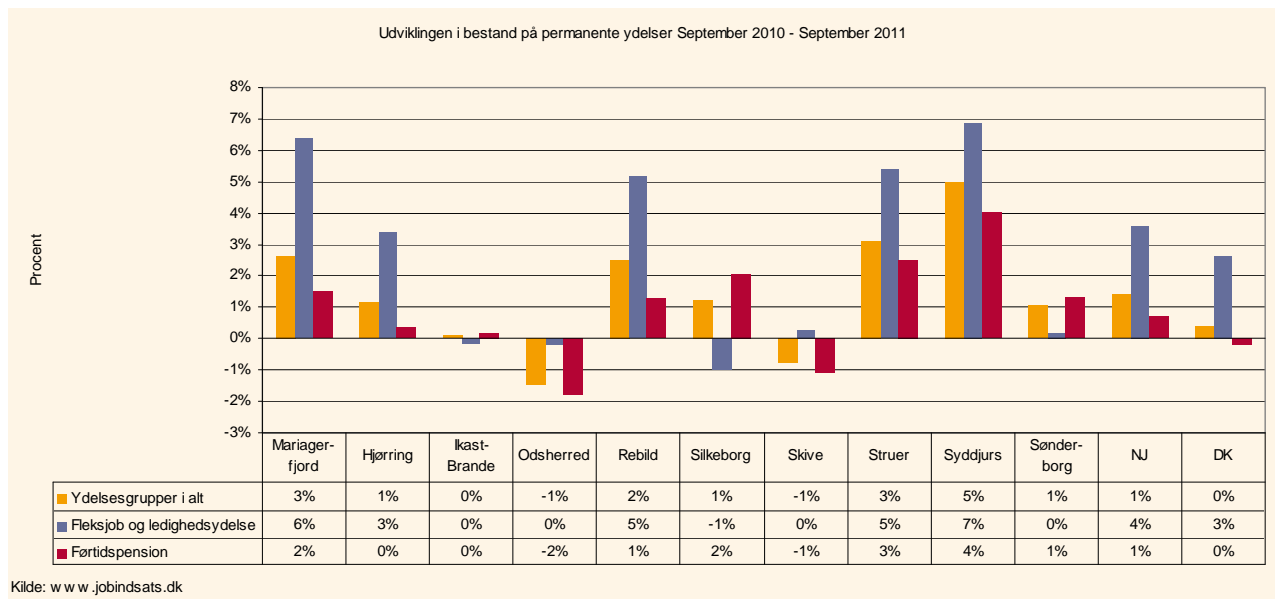
- 1: Permanente ydelser - Bestand



Figuren og tabellen viser:

- Af Beskæftigelsesplan 2011 fremgår det, at: "Antallet af personer på permanente forsørgelsesordninger (ledighedsydelse, fleksjob og førtidspension) skal begrænses til 2.720 personer (fuldtidspersoner) i december 2011, svarende til en ændring på 0 % fra december 2009 til december 2011."
- Mariagerfjord havde i september 2011 i alt 2.864 fuldtidspersoner på permanent offentlig forsørgelse.
- Antallet af personer på de permanente offentlige ydelser har det seneste år været stort set konstant stigende i Mariagerfjord.

2: Udviklingen i antal personer på permanent offentlig forsørgelse



Udvikling i antal personer på permanent offentlig forsørgelse fra september 2010 til september 2011

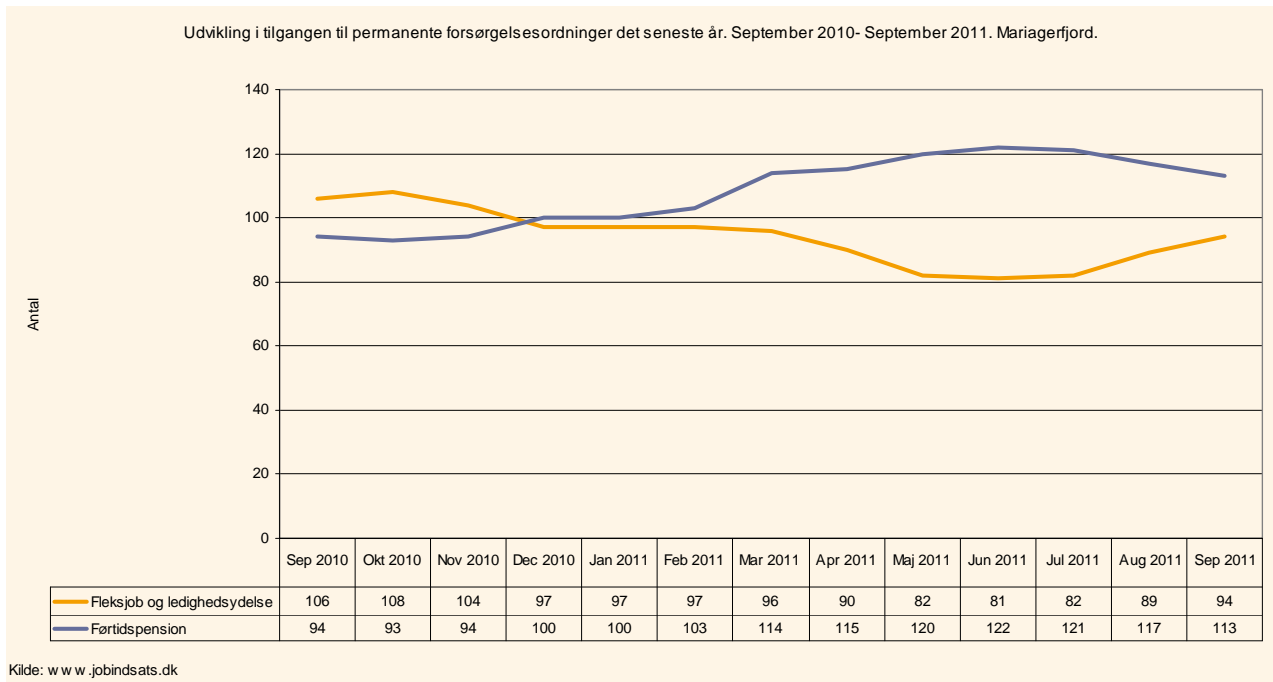
	Mariagerfjord	Hjørring	Ikast-Brande	Odsherred	Rebild	Silkeborg	Skive	Struer	Syddjurs	Sønderborg	NJ	DK
Ydelsesgrupper i alt	74	48	2	-41	31	50	-25	41	133	52	474	1.211
Fleksjob og ledighedsydelse	42	37	-1	-1	20	-11	2	15	62	2	284	1.771
Førtidspension	32	11	3	-40	11	61	-27	26	71	50	190	-560

Kilde: Jobindsats

Figuren og tabellen viser:

- I Mariagerfjord steg antallet af personer på permanent offentlig forsørgelse med 3% fra september 2010 til september 2011. Til sammenligning steg antallet i Nordjylland med 1%. I de sammenlignelige jobcentre varierer udviklingen fra en stigning på 5% i Syddjurs til et fald i Odsherred på 1%.
- Opgjort på ydelse ses det, at der i Mariagerfjord har været en stigning i både antal personer på fleksjob, ledighedsydelse og førtidspension.
- Mariagerfjord skiller sig ud fra Nordjylland ved både at have en større procentvis stigning i antal personer på fleksjob, ledighedsydelse og førtidspension.

3: Tilgangen til permanent offentlig forsørgelse³

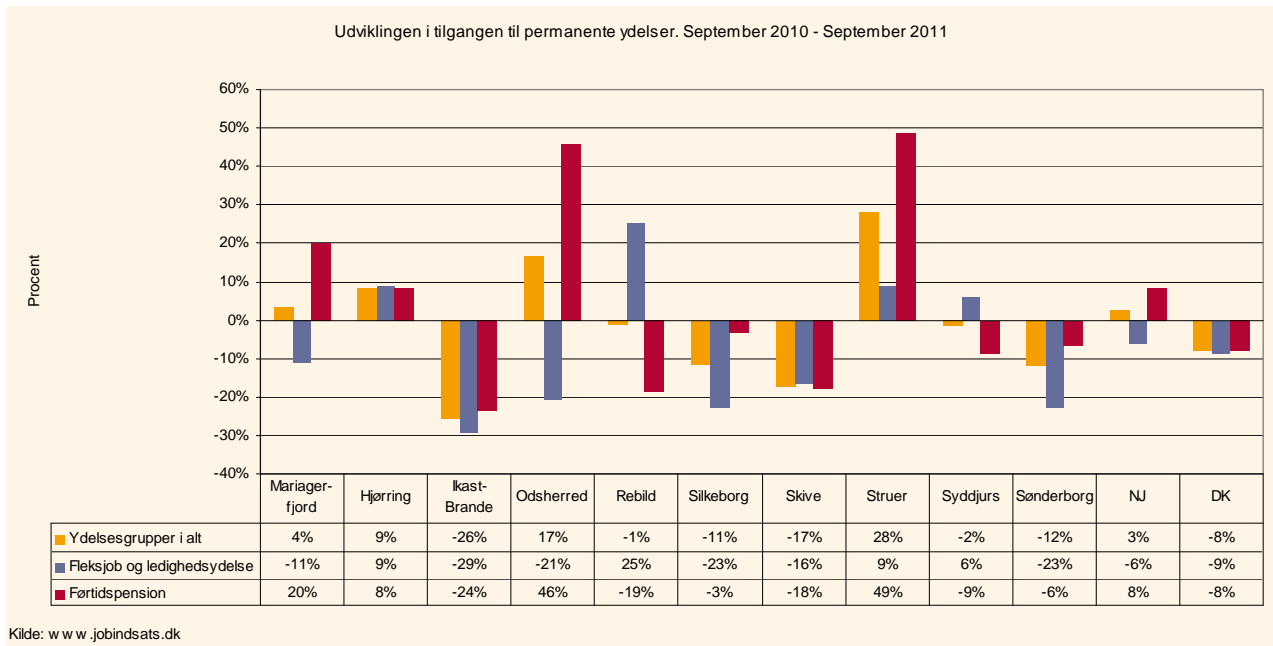


Figuren viser:

- Tilgangen til førtidspension i Mariagerfjord kommune har været konstant stigende fra oktober 2010 og frem til juni 2011 hvor den toppede med en tilgang på 122. Siden er antallet faldet en anelse igen og lå i september 2011 på 113 personer.
- Fra oktober 2010 og frem til juni 2011 har der i Mariagerfjord været et fald i tilgangen til fleksjob og ledighedsydelse. Siden er antallet steget en anelse og i september 2011 var tilgangen på fleksjob og ledighedsydelse på 94 personer.

³ Opgørelsen viser tilgangen i det rullende år, der slutter med f.eks. maj 2011. Desuden indgår kun den første permanente offentlige ydelse, som personen overgår til.

4: Udviklingen i tilgangen til permanent offentlig forsørgelse⁴



Udviklingen i tilgangen til permanente ydelser. September 2010 til september 2011

	Mariagerfjord	Hjørring	Ikast-Brande	Odsherred	Rebild	Silkeborg	Skive	Struer	Syddjurs	Sønderborg	NJ	DK
Ydelsesgrupper i alt	7	23	-46	18	-1	-37	-33	24	-4	-47	65	-1.834
Fleksjob og ledighedsydelse	-12	9	-20	-10	9	-31	-15	4	7	-30	-60	-680
Førtidspension	19	14	-26	28	-10	-6	-18	20	-11	-17	125	-1.154

Kilde: Jobindsats.dk

Figuren og tabellen viser:

- I Mariagerfjord har der det seneste år været en stigning i tilgangen til fleksjob og ledighedsydelse samt førtidspension på 4%. I Nordjylland har der i samme periode været en stigning på 3%. I de sammenlignelige jobcentre varierer udviklingen fra et fald på 26% i Ikast/Brande til en stigning på 28% i Struer.
- Opgjort på ydelse er der også stor forskel i udviklingen i de enkelte jobcentre i klyngen. I forhold til tilgangen på fleksjob og ledighedsydelse har der i Mariagerfjord været et fald på 11%. I klyngen varierer udviklingen fra et fald på hele 29% i Ikast/Brande til en stigning på 25% i Struer.
- I samme periode er tilgangen til førtidspension steget i Mariagerfjord med 20%. I klyngen varierer udviklingen fra en stigning på hele 49% i Struer til et fald på 24% i Ikast/Brande.

⁴ Opgørelsen viser tilgangen i det rullende år, der slutter med f.eks. juni 2011. Desuden indgår kun den første permanente offentlige ydelse, som personen overgår til.

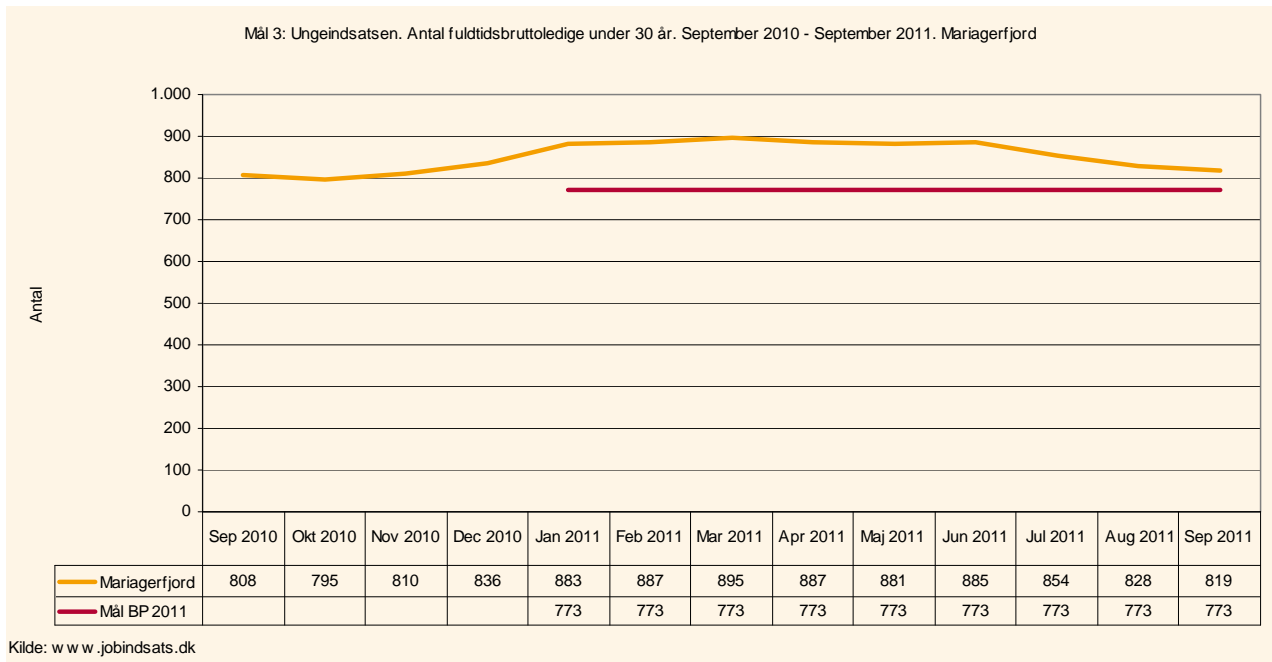
Beskæftigelsesministeriets mål 3 – Ungeindsatsen

Mål 3: *Styrket indsats for at få unge på offentlig forsørgelse i job eller uddannelse*

Sammenfatning af analysen af Mariagerfjords resultater vedrørende mål 3.

- I september 2011 var der 819 unge under 30 år på offentlig forsørgelse i Mariagerfjord.
- Mens antallet af jobklare unge i Mariagerfjord er faldet i 2011, så fortætter antallet af unge, der vurderes at have problemer ud over ledighed, med at stige. Det er en bekymrende udvikling, som det er vigtigt at have stor fokus på i ungeindsatsen.
- Langt hovedparten af målgruppen modtager kontanthjælp efterfulgt af a-dagpenge. Men der er også en forholdsvis stor gruppe af unge i Mariagerfjord på førtidspension.
- Fra september 2010 til september 2011 er antallet af unge på offentlig forsørgelse steget med 1,4%, svarende til 11 personer. Det dækker over et fald i antal a-dagpengemodtagere, starthjælpsmodtagere, revalidender og forrevalidender, sygedagpengemodtagere og personer i fleksjob, mens der har været en stigning i antallet af unge på de resterende offentlige ydelser.

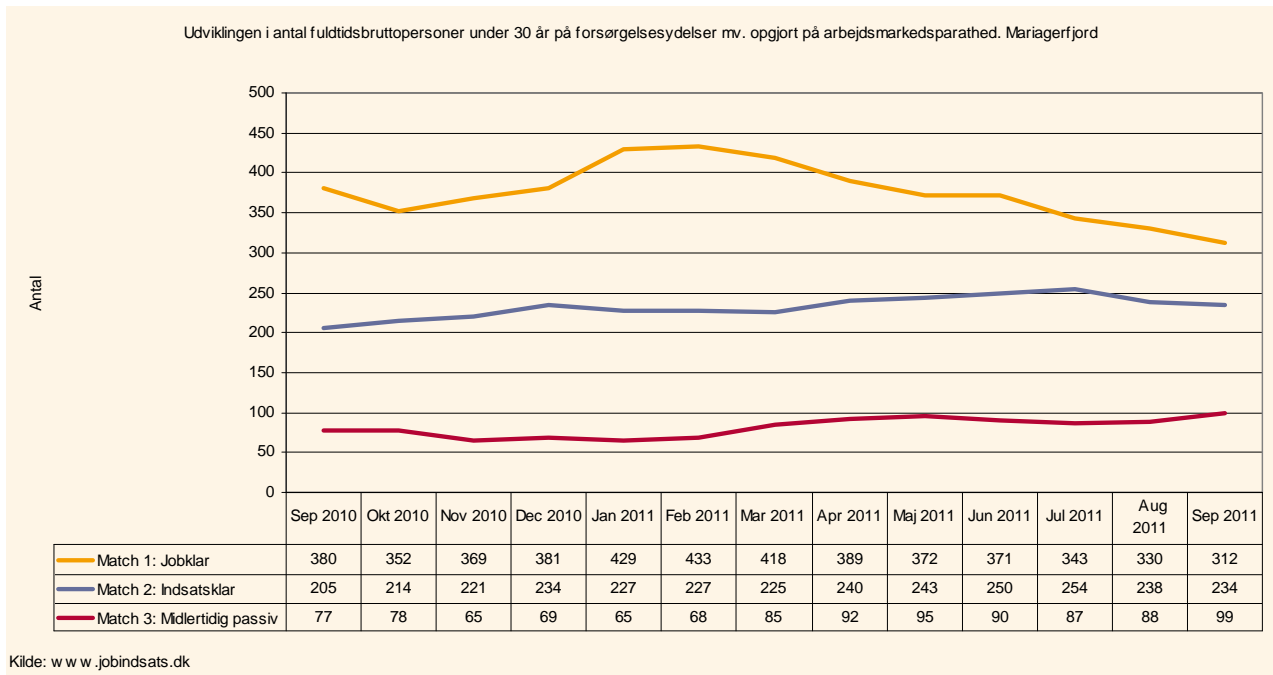
1. Ungeindsatsen og målet



Figuren og tabellen viser:

- Af Beskæftigelsesplan 2011 fremgår det, at: ” *Antallet af unge på offentlig forsørgelse under 30 år skal begrænses til 773 personer (fuldtidspersoner i ledighed og aktivering) i december 2011, svarende til en ændring på 0 % fra december 2009 til december 2011.*”
- I september 2011 var der 819 unge under 30 år på offentlig forsørgelse i Mariagerfjord.
- Antallet af unge på offentlig forsørgelse har over det seneste år svinget mellem 800 og 900 unge mennesker i Mariagerfjord.

2: Unge og deres arbejdsmarkedsparathed



Figuren viser:

- I september 2011 var der 312 af de unge på offentlig forsørgelse i Mariagerfjord, der vurderes umiddelbart jobklare. 234 vurderes at have problemer ud over ledighed men kan deltage i et beskæftigelsesrettet aktiveringstilbud. Næsten 100 unge mennesker vurderes midlertidige passive og kan dermed ikke deltage i et beskæftigelsesrettet tilbud.
- Antallet af jobklare unge er faldet med ca. 120 personer fra februar 2011 og frem til september 2011.
- I samme periode har der været en stigning i antallet af unge, der vurderes at have problemer ud over ledighed i Mariagerfjord. Det er en bekymrende udvikling, som det er vigtigt at have stor fokus på i jobcentrets indsats.

Opfølgingsrapport Mariagerfjord

3: Unge opgjort på ydelsesgrupper

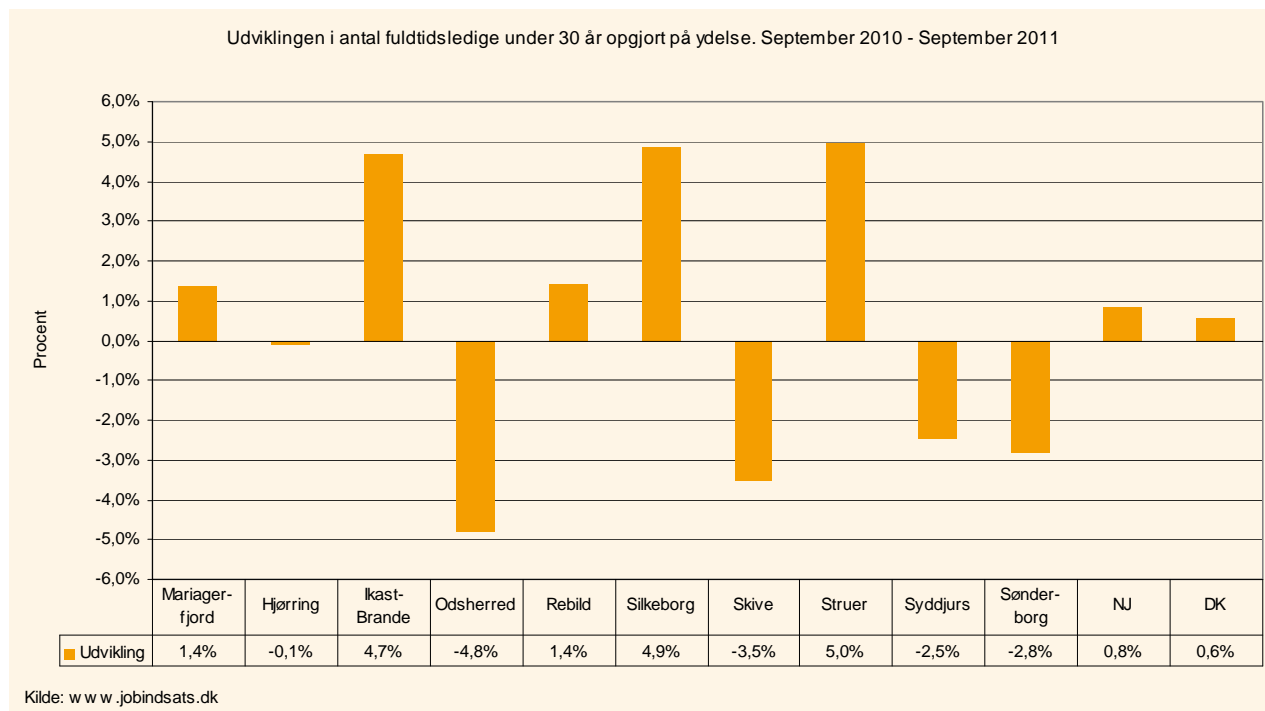
Oversigt over unge på offentlige forsørgelsesydelse - Mariagerfjord					
	sep-10	sep-11	Udvikling	Nordjylland	Hele landet
	Fuldtids- personer	Fuldtids- personer	Fuldtids- personer Pct.	Fuldtids- personer Pct.	Fuldtids- personer Pct.
A-dagpenge	222	190	-14,4%	-4,1%	-1,6%
Kontanthjælp	277	319	15,2%	9,9%	5,9%
<i>Heraf match 1</i>	106	96	-9,4%	0,8%	-4,3%
<i>Heraf match 2</i>	117	135	15,4%	22,9%	12,7%
<i>Heraf match 3</i>	54	88	63,0%	-1,3%	12,9%
Starthjælp	9	4	-55,6%	-19,1%	-2,8%
Revalidering	30	25	-16,7%	-27,1%	-15,8%
Forrevalidering	27	20	-25,9%	-11,8%	-12,3%
Introduktionsydelse	1	9	800,0%	10,9%	20,4%
Sygedagpenge	94	78	-17,0%	-12,6%	-14,6%
Fleksjob	22	19	-13,6%	-1,9%	-7,0%
Ledighedsydelse	8	10	25,0%	13,5%	12,1%
Førtidspension	119	144	21,0%	8,2%	4,7%
I alt	809	818	1,1%	0,8%	0,6%

Kilde: www.jobindsats.dk

Tabellen viser:

- Hovedparten af målgruppen i Mariagerfjord kommune modtager kontanthjælp efterfulgt af a-dagpenge. Men der er også forholdsvis mange unge i Mariagerfjord på førtidspension
- Der har, både i Mariagerfjord og i Nordjylland, været et fald i unge, der modtager a-dagpenge og en tilsvarende stigning i antal unge kontanthjælpemodtagere.
- Mariagerfjord skiller sig særligt ud fra udviklingen i Nordjylland ved at have en stigning i antal unge midlertidig passive unge det seneste år, mens der i samme periode har været et fald i Nordjylland.

4: Udviklingen i unge ydelsesmodtagere under 30 år



Udviklingen i antal unge på offentlig forsørgelse. September 2010 til september 2011

	Mariagerfjord	Hjørring	Ikast-Brande	Odsherred	Rebild	Silkeborg	Skive	Struer	Syddjurs	Sønderborg	NJ	DK
Udvikling	11	-1	32	-30	5	65	-35	19	-16	-40	92	561

Kilde: Jobindsats.dk

Figuren og tabellen viser:

- Fra september 2010 til september 2011 er antallet af unge på offentlig forsørgelse steget i Mariagerfjord med 1,4%. Det svarer til ca. 10 flere unge på offentlig forsørgelse. I Nordjylland har der været en stigning på 0,8%.
- Udviklingen i de enkelte kommuner i klyngen varierer, fra en stigning i Struer på 5% til et fald på 4,8% i Odsherred.

Beskæftigelsesministeriets mål 4 – Personer med ikke-vestlig baggrund på offentlig forsørgelse

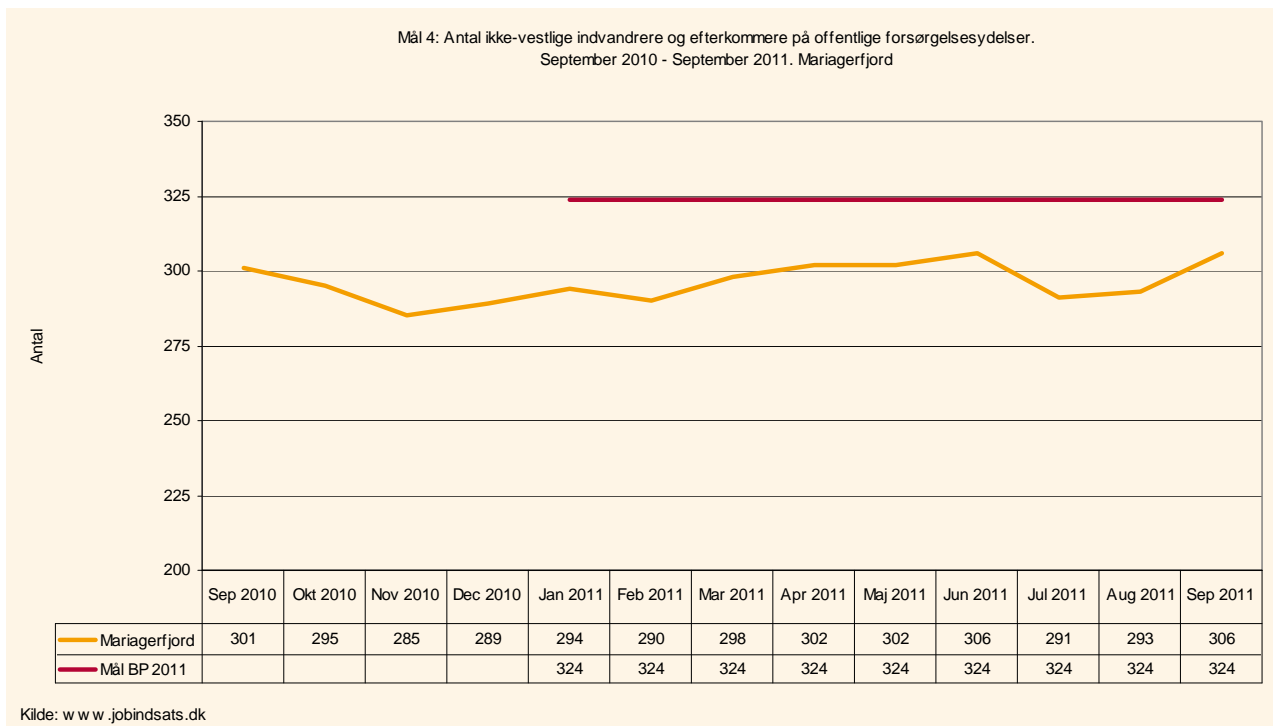
Mål 4: *Styrket indsats for at integrere ikke-vestlige indvandrere og efterkommere på arbejdsmarkedet.*

Sammenfatning af analysen af Mariagerfjords resultater vedrørende mål 4.

- I september 2011 var der 306 personer med ikke vestlig baggrund i Mariagerfjord, som modtog en offentlig ydelse.
- 44% af målgruppen modtog førtidspension. Men der er også en forholdsvis stor gruppe, der modtager kontanthjælp og a-dagpenge.
- Der har i Mariagerfjord været et fald i målgruppen på ydelsesgrupperne a-dagpenge, kontanthjælp og starthjælp. For de andre ydelsesgrupper er antallet enten uændret eller steget en anelse. For flere af ydelsesgrupperne handler det dog om meget få personer.
- Fra september 2010 til september 2011 er antallet af personer med ikke vestlig baggrund på offentlig forsørgelse steget med 5 personer svarende til en stigning på 1,7 %.

Opfølgingsrapport Mariagerfjord

1. Ikke vestlige indvandrere og målet



Figuren og tabellen viser:

- Af beskæftigelsesplan 2011 fremgår det, at: ” *Antallet af personer med ikke vestlig baggrund, som modtager offentlig forsørgelse, skal begrænses til 324 personer (fuldtidspersoner i ledighed og aktivering) i december 2011, svarende til en stigning på 13,3% fra december 2009 til december 2011.*”
- I september 2011 var der 306 med ikke vestlig baggrund i Mariagerfjord, som modtog en offentlig ydelse.
- Antallet af personer med ikke vestlig baggrund på offentlig forsørgelse har det seneste år svinget mellem 285 personer og 306 personer.

Opfølgingsrapport Mariagerfjord

2: Personer med ikke vestlig baggrund opgjort på ydelsesgrupper

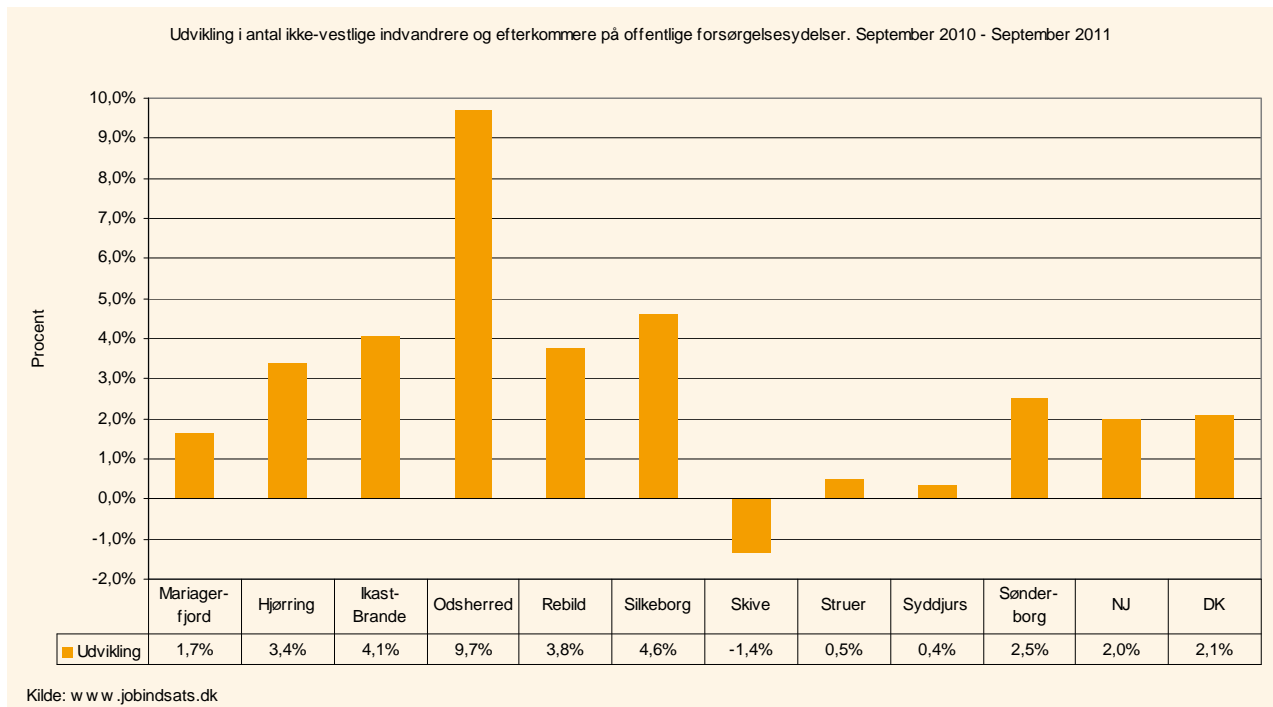
Oversigt over ikke-vestlige indvandrere og efterkommere på offentlige forsørgelsesydelse - Mariagerfjord					
	sep-10	sep-11	Udvikling	Nordjylland	Hele landet
	Fuldtids-personer	Fuldtids-personer	Fuldtids-personer Pct.	Fuldtids-personer Pct.	Fuldtids-personer Pct.
A-dagpenge	55	41	-25,5%	-5,9%	0,6%
Kontanthjælp	55	52	-5,5%	-5,1%	-0,2%
<i>Heraf match 1</i>	11	9	-18,2%	-13,4%	-8,3%
<i>Heraf match 2</i>	23	23	0,0%	-8,0%	-0,7%
<i>Heraf match 3</i>	20	21	5,0%	3,5%	9,0%
Starthjælp	13	7	-46,2%	7,6%	-1,9%
Revalidering	2	2	0,0%	-23,8%	-19,6%
Forrevalidering	2	2	0,0%	-33,3%	-19,8%
Introduktionsydelse	1	15	1400,0%	12,8%	16,7%
Sygedagpenge	34	36	5,9%	-0,8%	-7,8%
Fleksjob	10	12	20,0%	-1,9%	4,5%
Ledighedsydelse	4	4	0,0%	4,1%	9,4%
Førtidspension	125	134	7,2%	11,6%	6,6%
I alt	301	305	1,3%	2,0%	2,1%

Kilde: www.jobindsats.dk

Tabellen viser:

- 44% af målgruppen modtager førtidspension. Men der er også forholdsvis mange i målgruppen, der modtager kontanthjælp samt a-dagpenge.
- Der har i Mariagerfjord været et fald i målgruppen på ydelsesgrupperne a-dagpenge, kontanthjælp og starthjælp. For de andre ydelsesgrupper er antallet enten uændret eller steget en anelse. For flere af ydelsesgrupperne handler det dog om meget få personer.
- Udviklingen i Mariagerfjord skiller sig en anelse ud fra udviklingen i Nordjylland ved at have fald i antal på starthjælp og en lille stigning i sygedagpenge og fleksjob. Her er udviklingen omvendt i Nordjylland. Igen skal det dog gøres opmærksom på, at det i Mariagerfjord handler om meget få personer.

3: Udviklingen i ikke vestlige indvandrere og efterkommere på offentlig forsørgelse



Udviklingen i antal personer med ikke vestlig baggrund på offentlig forsørgelse. September 2010 til september 2011.

	Mariager-fjord	Hjørring	Ikast-Brande	Odsherred	Rebild	Silkeborg	Skive	Struer	Syddjurs	Sønder-borg	NJ	DK
Udvikling	5	15	20	16	5	35	-5	1	1	27	85	1.746

Kilde: Jobindsats.dk

Figuren og tabellen viser:

- Fra september 2010 til september 2011 er antallet af personer med ikke vestlig baggrund på offentlig forsørgelse steget en anelse i Mariagerfjord. En stigning på 1,7% svarende til 5 personer. I Nordjylland har der været en stigning på 2%.
- Den procentvise udvikling i de enkelte kommuner i klyngen varierer. Fra en stigning på 9,7% i Odsherred til et fald i Skive på 1,4%. For alle kommunerne handler det dog om forholdsvist få personer.

Personer i aktivering

Beskæftigelsesministeren satte i sommeren 2010 ekstra fokus på jobcentrenes aktivering af borgere på offentlig forsørgelse.

Med langtidsledighedspakken samt de nye refusionsregler er der desuden kommet særligt fokus på jobcentrenes anvendelse af virksomhedsrettede tilbud i aktiveringsindsatsen.

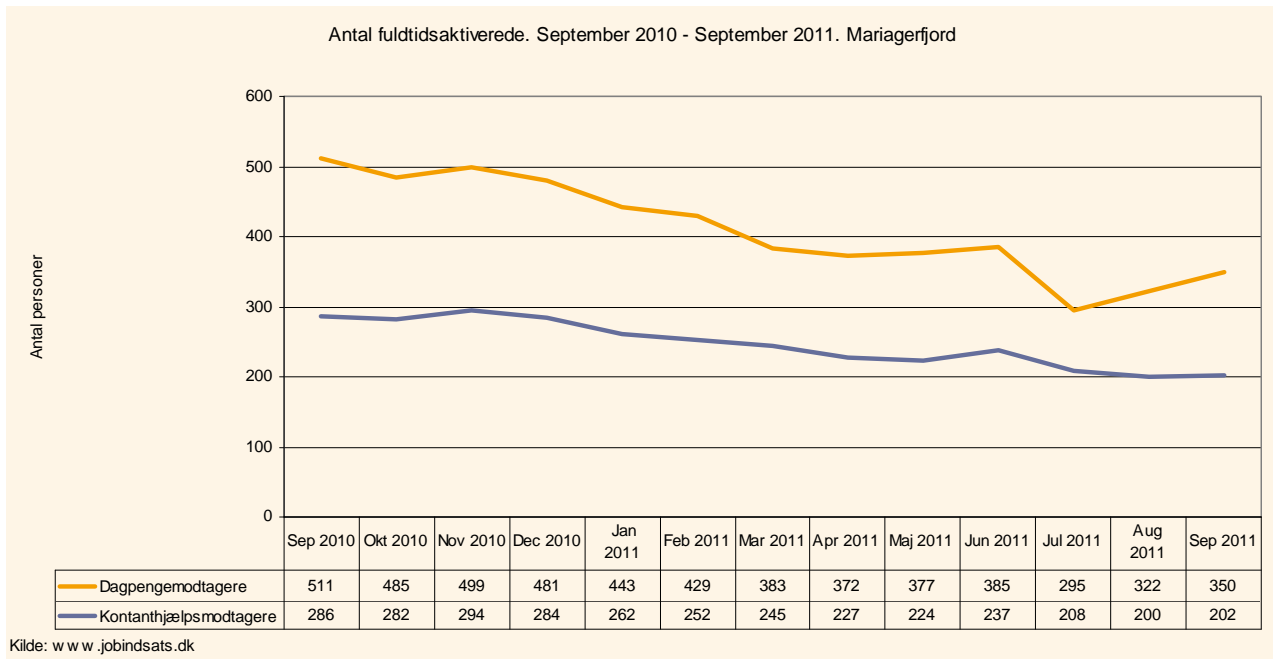
I dette afsnit sættes der derfor fokus på omfanget af aktivering for a-dagpenge, kontant- og start-hjælpsmodtagere samt hvilke tilbud, der oftest benyttes til aktivering.

Sammenfatning af analyse af personer i aktivering:

- Siden november 2010 er antallet af fuldtidsaktiverede a-dagpengemodtagere og kontant- og starthjælpsmodtagere faldet.
- Antallet af fuldtidsaktiverede a-dagpengemodtagere er dog de seneste to måneder steget, og i september 2011 var der 350 fuldtidsaktiverede a-dagpengemodtagere.
- Antallet af fuldtidsaktiverede kontant- og starthjælpsmodtagere har i samme periode ligget på ca. 200 personer.
- I Mariagerfjord deltager både a-dagpengemodtagere og de jobklare og indsatsklare kontant- og starthjælpsmodtagere i høj grad i virksomhedsrettede tilbud.

Opfølgingsrapport Mariagerfjord

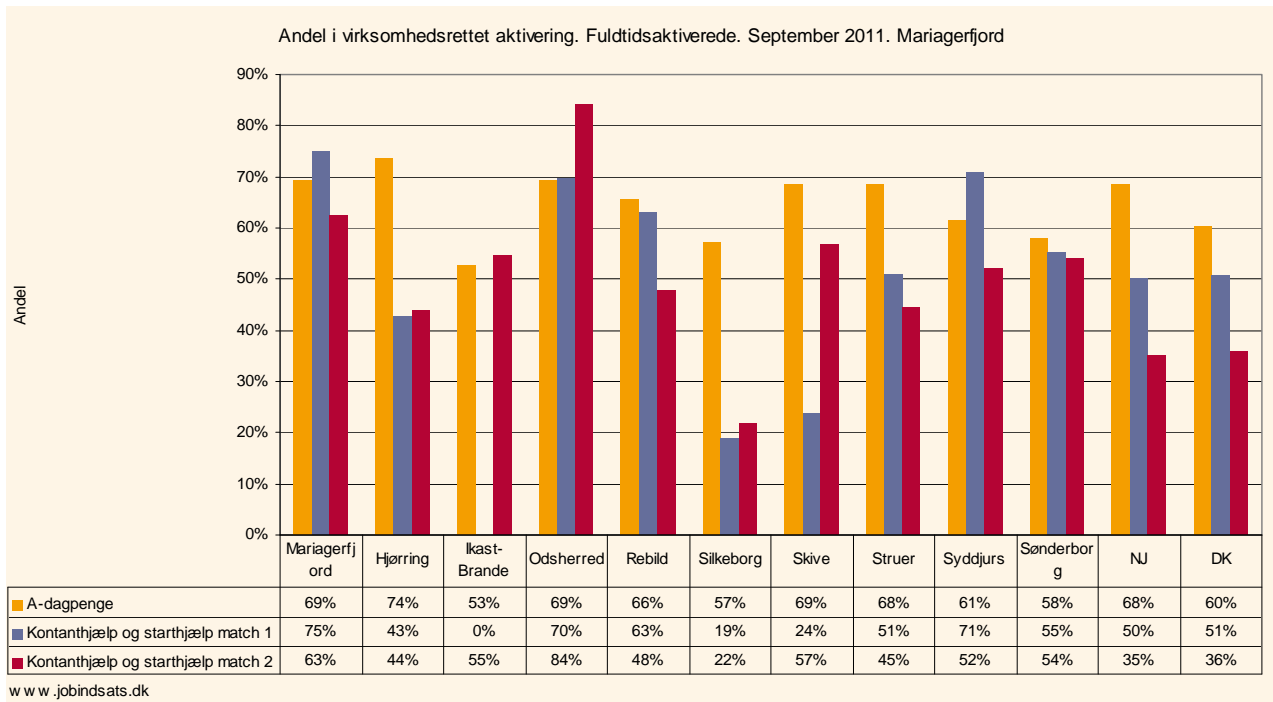
1: Udvikling i fuldtidsaktiverede personer



Figuren viser:

- Siden november 2010 er antallet af fuldtidsaktiverede a-dagpengemodtagere og kontant- og starthjælpsmodtagere faldet.
- Antallet af fuldtidsaktiverede a-dagpengemodtagere er dog de seneste to måneder steget og i september 2011 var der 350 fuldtidsaktiverede a-dagpengemodtagere.
- Antallet af fuldtidsaktiverede kontant- og starthjælpsmodtagere har i samme periode ligget på ca. 200 personer.

2: Virksomhedsrettet aktivering⁵



Figuren viser:

- Af de fuldtidsaktiverede a-dagpengemodtagere i Mariagerfjord deltager 69% i et virksomhedsrettet tilbud. Andelen i Nordjylland er 68%. Andelen i de sammenlignelige kommuner varierer fra 53% i Ikast-Brande 74% i Hjørring.
- Af de fuldtidsaktiverede jobklare kontanthjælpsmodtagere i Mariagerfjord deltager hele 75% i et virksomhedsrettet tilbud. Andelen i Nordjylland er 50%. Andelen i klyngen varierer fra 0% i Ikast-Brande til de 75% i Mariagerfjord.
- Af de fuldtidsaktiverede indsatsklare kontanthjælpsmodtagere i Mariagerfjord er der også mange, der deltager i et virksomhedsrettet tilbud. 63% mod 35% i Nordjylland som helhed. Andelen varierer i klyngen fra 22% i Silkeborg til 84% i Odsherred.

⁵ I opgørelsen af de virksomhedsrettede tilbud indgår privat og offentlig løntilskud samt virksomhedspraktik.