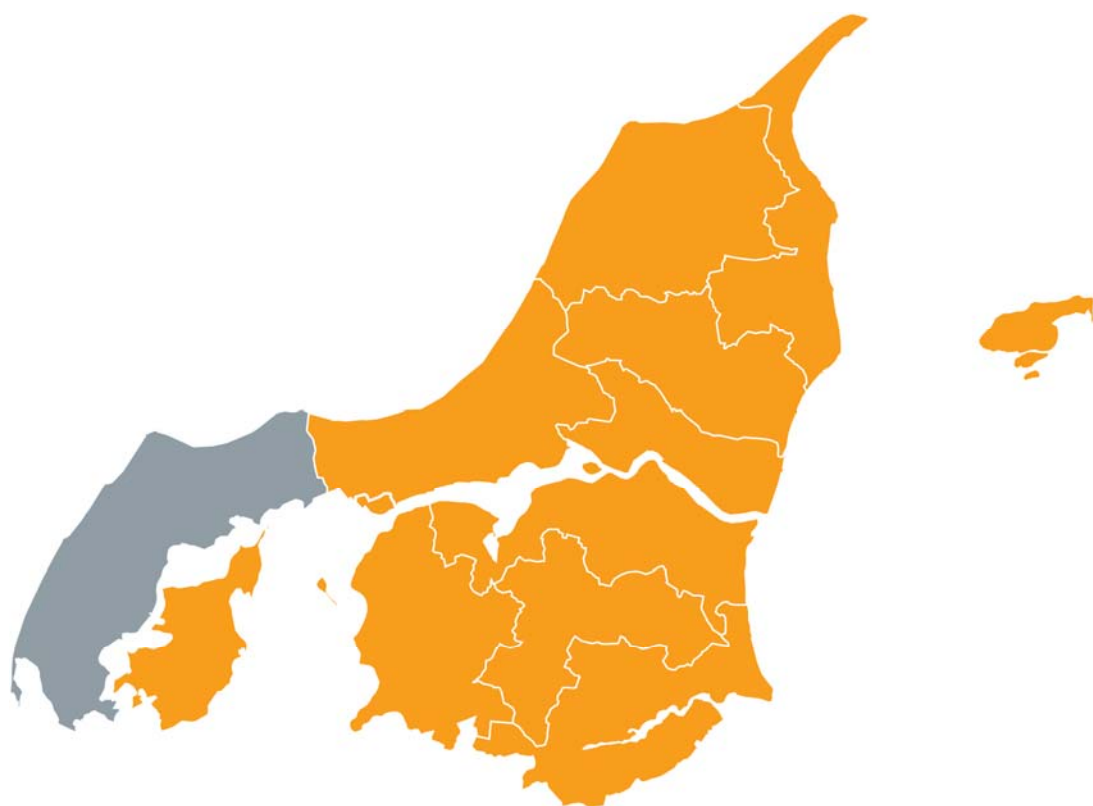


# OPFØLGNINGSRAPPORT

## Thisted

December 2011



**BESKÆFTIGELSESREGION  
NORDJYLLAND**

### Indledning

Beskæftigelsesregion Nordjylland følger løbende op på resultaterne af jobcentrenes indsats. Dette gøres som udgangspunkt kvartalsvis. I denne rapport følges op på følgende:

Målgrupperne for beskæftigelsesindsatsen .....	3
Beskæftigelsesministerens mål 1 – Arbejdskraftreserven.....	5
Beskæftigelsesministeriets mål 2 – Personer på permanent offentlig forsørgelse .....	9
Beskæftigelsesministeriets mål 3 – Ungeindsatsen .....	14
Beskæftigelsesministeriets mål 4 – Personer med ikke-vestlig baggrund på offentlig forsørgelse .....	19
Personer i aktivering .....	23

Opfølgingsrapporten indeholder altså resultater af jobcenterets indsats i forhold til ministerens mål og den aktive beskæftigelsesindsats. Desuden gives indledningsvist et overblik over jobcenterets målgrupper.

Hvert afsnit indledes med en opsamling af resultaterne, i forlængelse heraf rejses nogle spørgsmål, som, Beskæftigelsesregionen foreslår, drøftes på opfølgingsmødet. Opfølgningen afsluttes med, at kommentarer og oplysninger fra jobcenteret samt de konklusioner opfølgingsmødet munder ud i, skrives ind under hvert emne.

I hvert afsnit indgår nogle faste figurer og/eller tabeller. Hvis analysen peger på nogle særlige udfordringer udbygges afsnittet for at få dette belyst.

Opfølgingsrapporten er udelukkende baseret på data fra [www.jobindsats.dk](http://www.jobindsats.dk). Opfølgingsrapporterne udarbejdes umiddelbart inden opfølgingsmødet. På den måde sikres, at det er de mest opdaterede tal, der danner grundlag for dialogen med jobcentrene. I opfølgingsrapporten indgår data for jobcenteret, den sammenlignelige klynge, Nordjylland samt landstal.

God læselyst.

---

## Målgrupperne for beskæftigelsesindsatsen

Indledningsvis et overblik over antallet af personer, der modtager offentlig forsørgelse i Jobcenter Thisted.

Jobcentrene skal varetage indsatsen for alle ydelsesgrupper. I det følgende gives en oversigt over, hvor store målgrupperne er i Nordjylland.

Det skal bemærkes, at målingerne for både dagpengemodtagere og kontant- og starthjælpsmodtagere viser antallet af fuldtidsbruttoledige, dvs. både ledige og aktiverede fuldtidspersoner. Dette gøres for at give et samlet overblik over antallet af personer, der modtager disse ydelser. Indsatsen for både ledige og aktiverede, er jobcenterets opgave.

Oversigten omfatter også førtidspensionister, personer ansat i fleksjob og personer på efterløn. Jobcenteret er fortsat ansvarlig for opfølgningen i forhold til personer ansat i fleksjob, mens antallet af førtidspensionister og efterløn er inddraget for at fastholde fokus på, om antallet af førtidspensionister og efterlønnere henholdsvis stiger og falder. Det er væsentligt, at jobcentrene til stadighed har fokus på hvor mange borgere, der ikke længere har tilknytning til arbejdsmarkedet.

### Sammenfatning af analysen af den samlede målgruppe for beskæftigelsesindsatsen i Jobcenter Thisted:

- I oktober 2011 modtog i 5.870 personer, svarende til 19,9% af befolkningen i Thisted Kommune, en forsørgelsesydelse.
- Det samlede antal personer, der modtager en forsørgelsesydelse, er faldet med 4,3% på et år. Når førtidspensionisterne tages ud af denne beregning, ses imidlertid, at antallet af borgere, der modtager en forsørgelsesydelse, er faldet med 7,7%.
- Faldet i antallet af a-dagpenge, revalidering, forrevalidering samt sygedagpenge er større end i Nordjylland som helhed.

## Opfølgingsrapport Jobcenter Thisted

### Oversigt:

Oversigt over offentlige forsørgelsesydelse - Thisted								
	sep-10		sep-11		Udvikling	Nordjylland		
	Fuldtids personer	Pct. af befolkning (16-66 år)	Fuldtids personer	Pct. af befolkning (16-66 år)		Fuldtids personer Pct.	Pct. af befolkning (16-66 år)	Udvikling fuldtids personer
<b>A-dagpenge</b>	871	3,0	743	2,5	-14,7%	3,4	-7,8%	
<b>Kontanthjælp i alt</b>	573	2,0	642	2,2	12,0%	2,8	6,8%	
<i>Kontanthjælp match 1</i>	182	0,6	168	0,6	-7,7%	0,6	1,7%	
<i>Kontanthjælp match 2</i>	252	0,9	287	1,0	13,9%	1,4	5,1%	
<i>Kontanthjælp match 3</i>	137	0,5	183	0,6	33,6%	0,8	17,5%	
<b>Starthjælp</b>	27	0,1	40	0,1	48,1%	0,1	6,9%	
<b>Introduktionsydelse</b>	74	0,3	68	0,2	-8,1%	0,2	10,7%	
<b>Revalidering</b>	211	0,7	99	0,3	-53,1%	0,4	-13,1%	
<b>Forrevalidering</b>	54	0,2	30	0,1	-44,4%	0,1	-3,5%	
<b>Sygedagpenge</b>	786	2,7	679	2,3	-13,6%	2,3	-6,2%	
<b>Ledighedsydelse</b>	166	0,6	213	0,7	28,3%	0,5	10,1%	
<b>Fleksjob</b>	728	2,5	708	2,4	-2,7%	1,7	1,9%	
<b>Førtidspension</b>	2.642	9,0	2.648	9,1	0,2%	6,8	0,7%	
<b>I alt</b>	<b>6.132</b>	<b>21,1</b>	<b>5.870</b>	<b>19,9</b>	<b>-4,3%</b>	<b>18,3</b>	<b>-1,0%</b>	
<b>Uden førtidspension</b>	3.490	12,1	3.222	10,8	-7,7%	11,5	1,6%	
<b>Efterløn</b>	1.125	3,8	1.094	3,7	-2,8%	3,8	-8,4%	

Kilde: [www.jobindsats.dk](http://www.jobindsats.dk)

Tabellen viser:

- I oktober 2011 modtog i 5.870 personer, svarende til 19,9% af befolkningen i Thisted Kommune, en forsørgelsesydelse.
- Det samlede antal personer, der modtager en forsørgelsesydelse, er faldet med 4,3% på et år. Når førtidspensionisterne tages ud af denne beregning, ses imidlertid, at antallet af borgere, der modtager en forsørgelsesydelse, er faldet med 7,7%. Det er et noget større fald end i Nordjylland som helhed, hvor antallet af personer, der modtager en forsørgelsesydelse (bortset fra førtidspensionerne), er steget med 1,6%. Faldet i Thisted kommune skyldes primært et fald i antallet af personer a-dagpenge, revalidering, forrevalidering og sygedagpenge. Der er derimod sket stigninger i kontanthjælpsmodtagere samt personer på ledighedsydelse.
- Faldet i antallet af a-dagpenge, revalidering, forrevalidering samt sygedagpenge er større end i Nordjylland som helhed.
- Der er sket en stor stigning i antallet af personer på ledighedsydelse samt kontant- og starthjælp i Thisted Kommune, en væsentlig større stigning end gennemsnittet for Nordjylland.

## Beskæftigelsesministerens mål 1 – Arbejdskraftreserven<sup>1</sup>

Mål 1: Styrket indsats for at virksomhederne får den arbejdskraft, de har behov for.

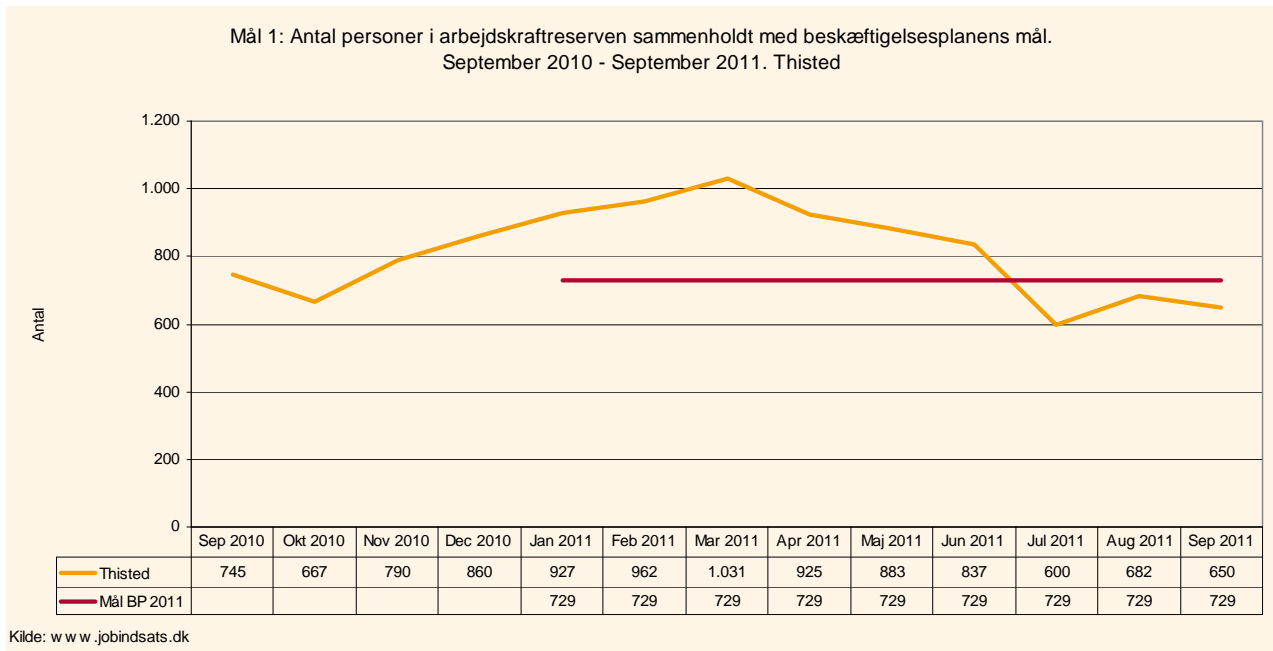
### Sammenfatning af analysen af Jobcenter Thisted's resultater vedr. mål 1:

- I september 2011 var der 650 personer i arbejdskraftreserven i Thisted's Kommune.
- Fra marts 2011 og frem til oktober 2011 er der sket et fald på 381 personer.
- 67% af de ledighedsberørte i Thisted er i arbejdskraftreserven.
- Arbejdskraftreserven er i oktober 2011 faldet med 13% i forhold til oktober 2010. Der er sket fald i både a-dagpengemodtagere og kontanthjælpsmodtagere.

---

<sup>1</sup> Arbejdskraftreserven består af arbejdsparate dagpengemodtagere samt kontant- og starthjælpsmodtagere, der har haft 3 måneders sammenhængende ledighed.

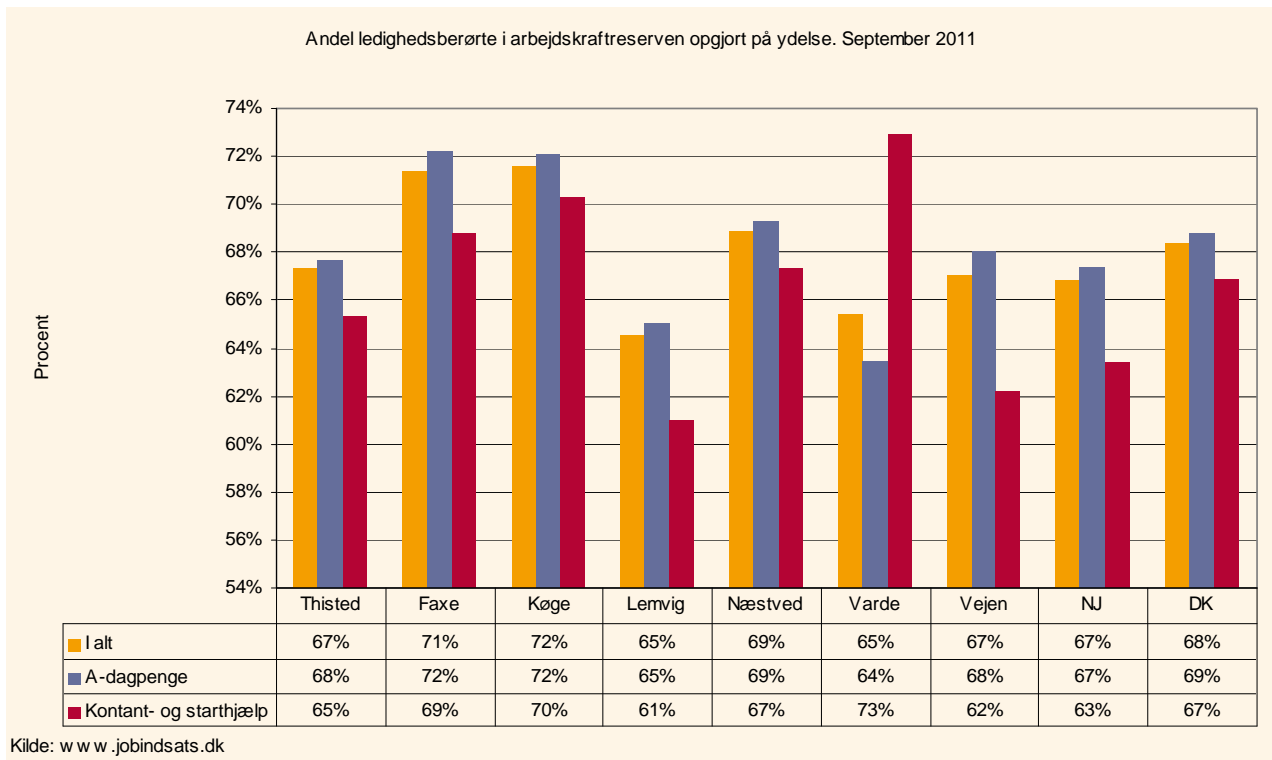
## 1. Arbejdskraftreserven og målet



Figuren viser:

- Af beskæftigelsesplan 2011 fremgår det, at "Antallet af ledige med mere end tre måneders sammenhængende offentlig forsørgelse (Arbejdskraftreserven) skal begrænses til 729 personer i december 2011, dvs. fastholdelse af niveauet fra december 2009 til december 2011."
- I september 2011 var der 650 personer i arbejdskraftreserven i Thisted Kommune.
- Fra oktober 2010 til marts 2011 er der sket en kraftig stigning i arbejdskraftreserven fra 667 til 1.031 personer.
- Fra marts 2011 og frem til oktober 2011 er der sket et fald på 381 personer.

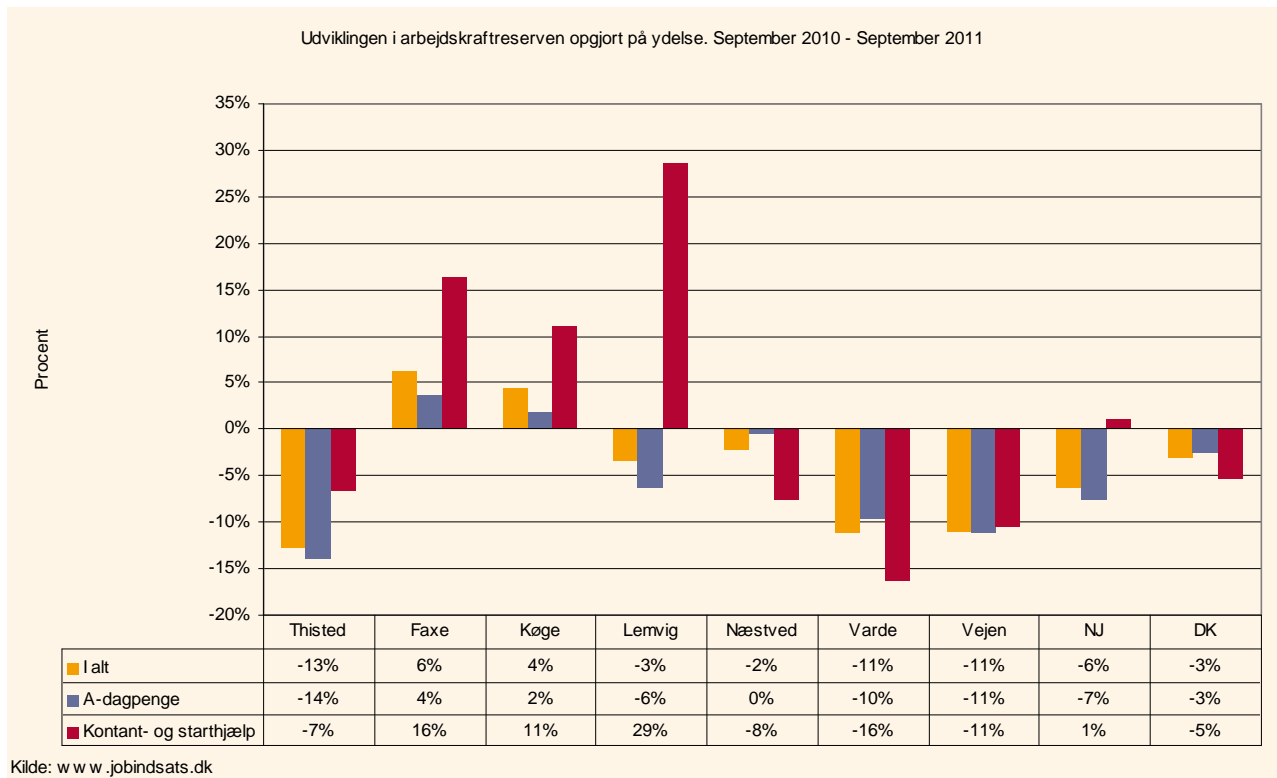
2. Arbejdskraftreservens andel af de ledighedsberørte



Figuren viser:

- 67% af de ledighedsberørte i Thisted er i arbejdskraftreserven. Andelen ligger på niveauet for Nordjylland og lidt under resten af landet.
- 68% af dagpengemodtagerne er i arbejdskraftreserven. Her ligger Thisted lidt over niveauet for Nordjylland og lidt under resten af landet. Andelen i klyngen spænder fra 64% i Varde til 72% i Faxe og Køge.
- 65% af kontant og starthjælpsmodtagerne er i arbejdskraftreserven. Her ligger Thisted en lidt over niveauet på Nordjylland og lidt under resten af landet. Thisted. Andelen i klyngen spænder fra 61% i Lemvig til 73% i Varde.

## 3: Udviklingen i arbejdskraftreserven



	Thisted	Faxe	Køge	Lemvig	Næstved	Varde	Vejen	NJ	DK
I alt	-95	48	55	-11	-39	-83	-79	-764	-3.549
A-dagpenge	-87	22	17	-19	-5	-54	-67	-783	-2.282
Kontant- og starthjælp	-8	26	38	8	-34	-29	-12	19	-1.267

Figuren viser:

- Arbejdskraftreserven er i oktober 2011 faldet med 13% i forhold til oktober 2010. I hele Nordjylland er arbejdskraftreserven faldet med 6%. Og på landsplan ligger niveauet på 3%. I alt er der antalsmæssigt i perioden forsvundet 95 personer fra arbejdskraftreserven.
- Antalsmæssigt er der forsvundet 87 a-dagpengemodtagere i arbejdskraftreserven, hvilket svarer til en udvikling på -14%. I Nordjylland er der sket et fald på 7%, imens der på landsplan har været et fald på 3%. I klyngen spænder udviklingen fra at Thisted har det største fald, dernæst kommer Vejen med 11%. Faxe har derimod haft en stigning på 4%
- Der har været et fald i kontant- og starthjælpsmodtagere i arbejdskraftreserven på 7%. Antalsmæssigt er der tale om 8 personer. På det regionale plan er der sket en stigning på 1% og på landsplan er der sket et fald på 5%. I klyngen spænder udviklingen over et fald på 16% i Varde til en stigning på 29% Lemvig Kommune.

## Beskæftigelsesministeriets mål 2 – Personer på permanent offentlig forsørgelse<sup>2</sup>

Mål 2: Styrket indsats for at begrænse antallet af personer på permanent offentlig forsørgelse.

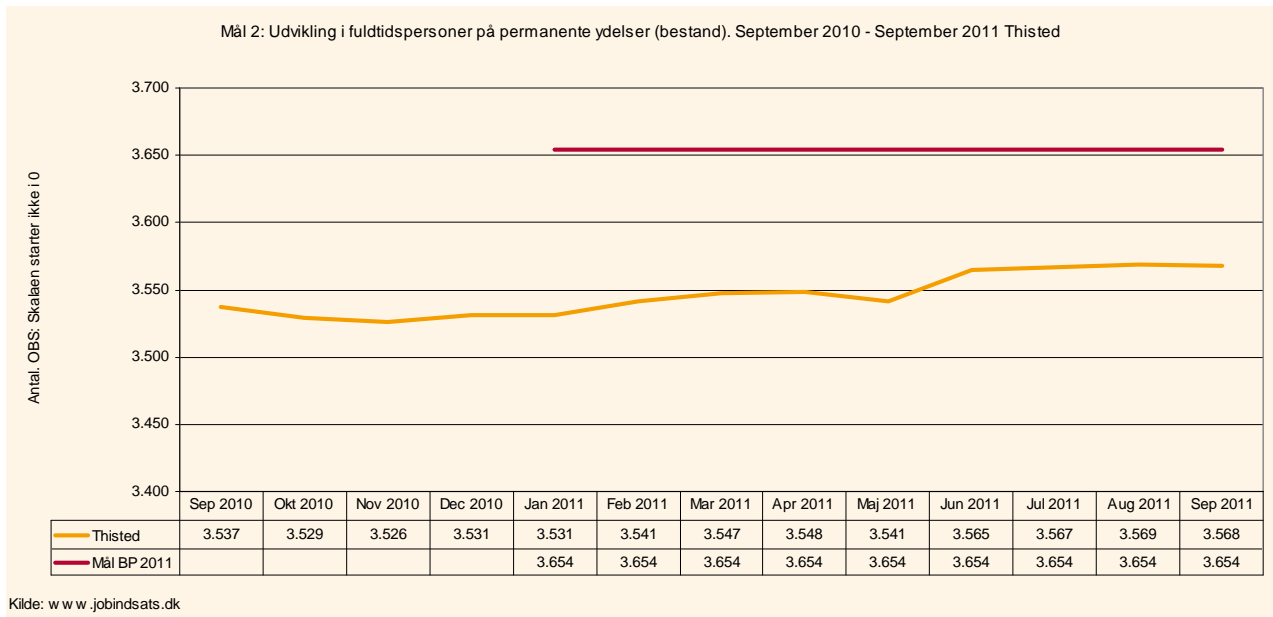
### Sammenfatning af analysen af Jobcenter Thisted's resultater vedrørende mål 2:

- I oktober 2011 var der 3.568 personer på permanente forsørgelsesydelse i Thisted.
- Antallet af personer på permanente forsørgelsesydelse er steget ganske svagt igennem det seneste år, primært på baggrund af en stigning i personer på fleksjob og ledighedsydelse.
- Thisted har haft et lille fald i tilgang til permanente forsørgelsesydelse, der har dog kun været fald i tilgangen til ledighedsydelse og fleksjob. Der har derimod været en tilgang til førtidspension.

---

<sup>2</sup> Permanent offentlig forsørgelse omfatter ledighedsydelse, fleksjob og førtidspension.

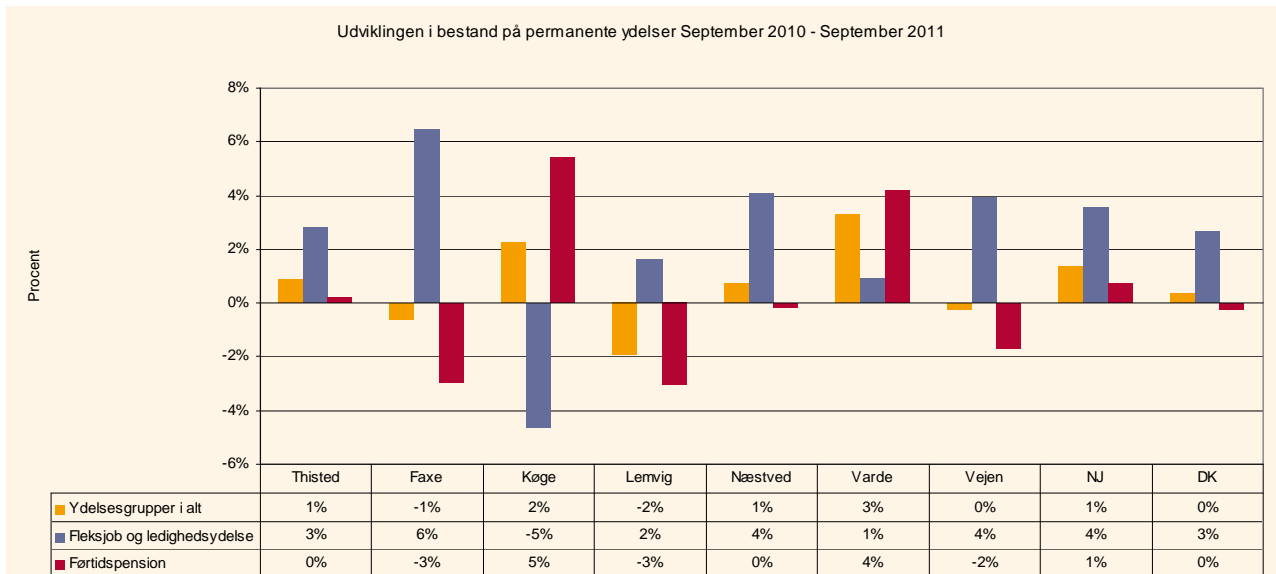
## 1: Permanente ydelser – Bestand



Figuren og tabellen viser:

- Af Beskæftigelsesplan 2011 fremgår det at "Antallet af personer på permanente forsørgelsesordninger skal begrænses til 3654 personer i december 2011, dvs. en mindre stigning på 3 pct. fra dec. 2009 til dec. 2011."
- I oktober 2011 var der 3.568 personer på permanente forsørgelsesydelse i Thisted. Det vil altså sige, at jobcentret er væsentligt under målet fra Beskæftigelsesplan 2011.
- Thisted's bestand af personer på permanente forsørgelsesydelse er steget svagt i perioden, og er steget med 0,9%.

2: Udviklingen i antal personer på permanent offentlig forsørgelse



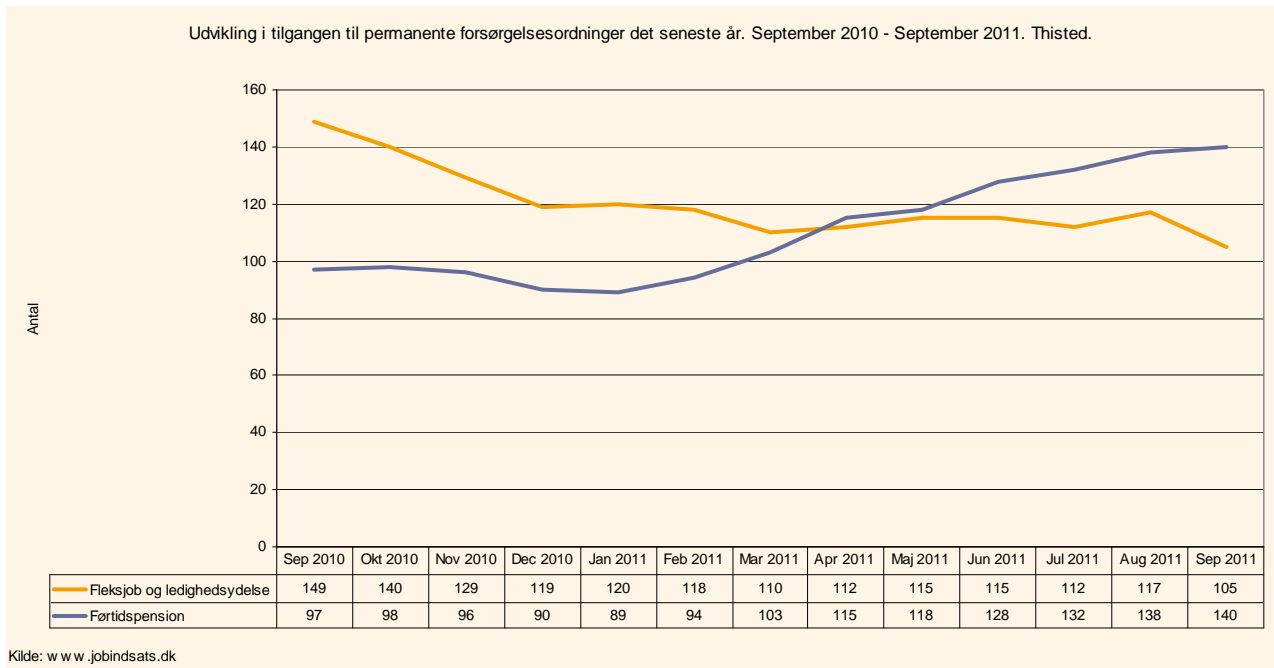
Kilde: w w w .jobindsats.dk

	Thisted	Faxe	Køge	Lemvig	Næstved	Varde	Vejen	NJ	DK
Ydelsesgrupper i alt	31	-11	61	-25	38	92	-6	474	1.211
Fleksjob og ledighedsydelse	25	30	-39	5	45	7	26	284	1.771
Førtidspension	6	-41	100	-30	-7	85	-32	190	-560

Figuren og tabellen viser:

- I Thisted steg antallet af personer på permanent offentlig forsørgelse med 1%. I Nordjylland steg antallet ligeledes med 1% og på landsplan med 0%. I klyngen spænder udviklingen mellem et fald på 2% i Lemvig og en stigning på 3% i Varde.
- I Thisted er antallet af personer i fleksjob og på ledighedsydelse steget med 3%, hvilket svarer til 25 personer. I Nordjylland er der sket en stigning på 4% og på landsplan 3%. Udviklingen svinger i klyngen mellem et fald på 5% i Køge til en stigning på 4% i Næstved og Vejen.
- I forhold til førtidspension er der en 0% udvikling, der er en stigning på 6 personer i bestanden. I hele Nordjylland er der sket en stigning på 1%, imens der på landsplan ligeledes har været en 0% udvikling, der dog dækker over et fald i antallet af personer. I klyngen ligger udviklingen imellem et fald på 3% i Faxe og Lemvig og en stigning på 5% i Køge.

## 3: Tilgangen til permanent offentlig forsørgelse<sup>3</sup>

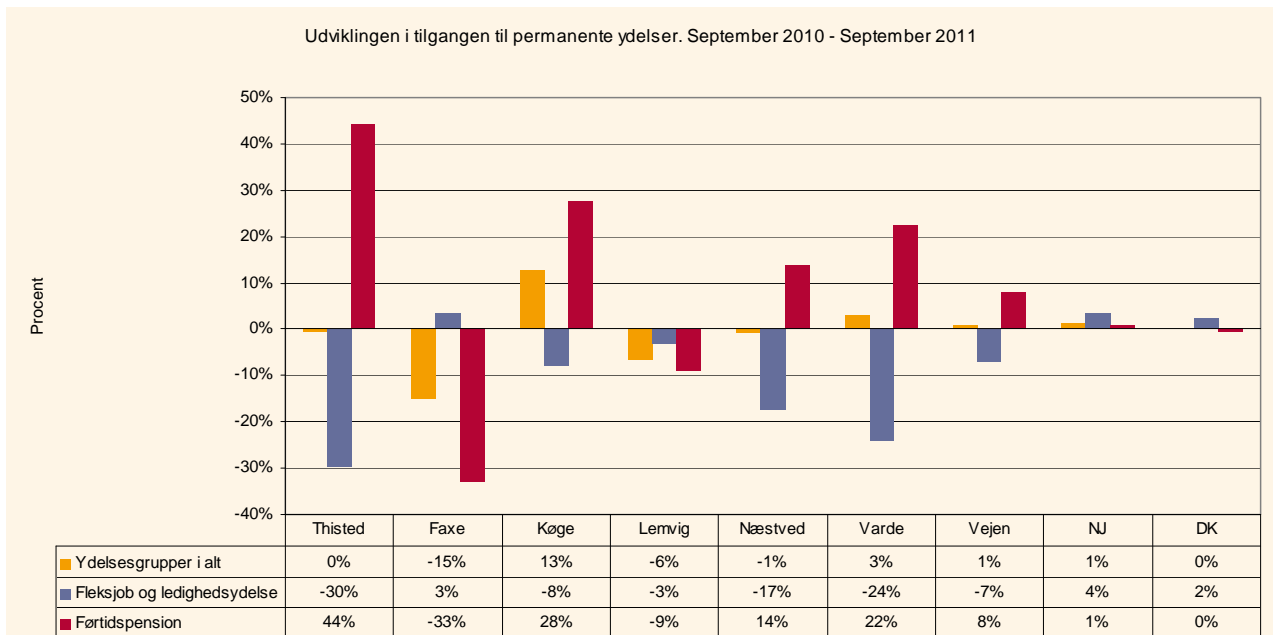


Figuren viser:

- Tilgangen til fleksjob og ledighedsydelse er faldet 30% fra september 2010 til september 2011. Fra 149 personer til 105.
- Fra januar til september 2011 er der sket en kraftig stigning i tilgangen til førtidspension, fra 89 personer i januar 2011 til 140 i september 2011. I den et-årige periode er der sket en stigning på 44% i tilgangen til førtidspension.

<sup>3</sup> Opgørelsen viser tilgangen i det rullende år, der slutter med f.eks. juni 2011. Desuden indgår kun den første permanente offentlige ydelse, som personen overgår til.

4: Udviklingen i tilgangen til permanent offentlig forsørgelse<sup>4</sup>



Kilde: w w w .jobindsats.dk

	Thisted	Faxe	Køge	Lemvig	Næstved	Varde	Vejen	NJ	DK
Ydelsesgrupper i alt	-1	-18	27	-5	-3	7	1	455	724
Fleksjob og ledighedsydelse	-44	2	-7	-1	-28	-24	-5	279	1.601
Førtidspension	43	-20	34	-4	25	31	6	176	-877

Figuren og tabellen viser:

- I Thisted er der over det sidste år overordnet set sket et fald 1% i tilgangen til de permanente forsørgelsesydelse. I Nordjylland har der i samme periode været en stigning på 1% og på landsplan har der været en stigning på 0%. I klyngen ligger udviklingen imellem et fald på 15% i Faxe og en stigning på 13% i Køge.
- Som tidligere nævnt er tilgangen til fleksjob og ledighedsydelse faldet med 30% - svarende til 44 personer. I Nordjylland har der været en stigning på 4% og på landsplan på 2%. Thisted står for det største fald i klyngen, næststørste fald står Varde for med 24%. Faxe står for en stigning på 3%.
- Tilgangen til førtidspension er som nævnt steget med 44% i Thisted, hvilket svarer til 43 personer. I resten af Nordjylland har der været en stigning på 1%, imens der på landsplan har været et fald på 0%. Udviklingen i klyngen spænder imellem en stigning på 28% i Køge til et fald på 33% i Faxe.

<sup>4</sup> Opgørelsen viser tilgangen i det rullende år, der slutter med f.eks. juni 2011. Desuden indgår kun den første permanente offentlige ydelse, som personen overgår til.

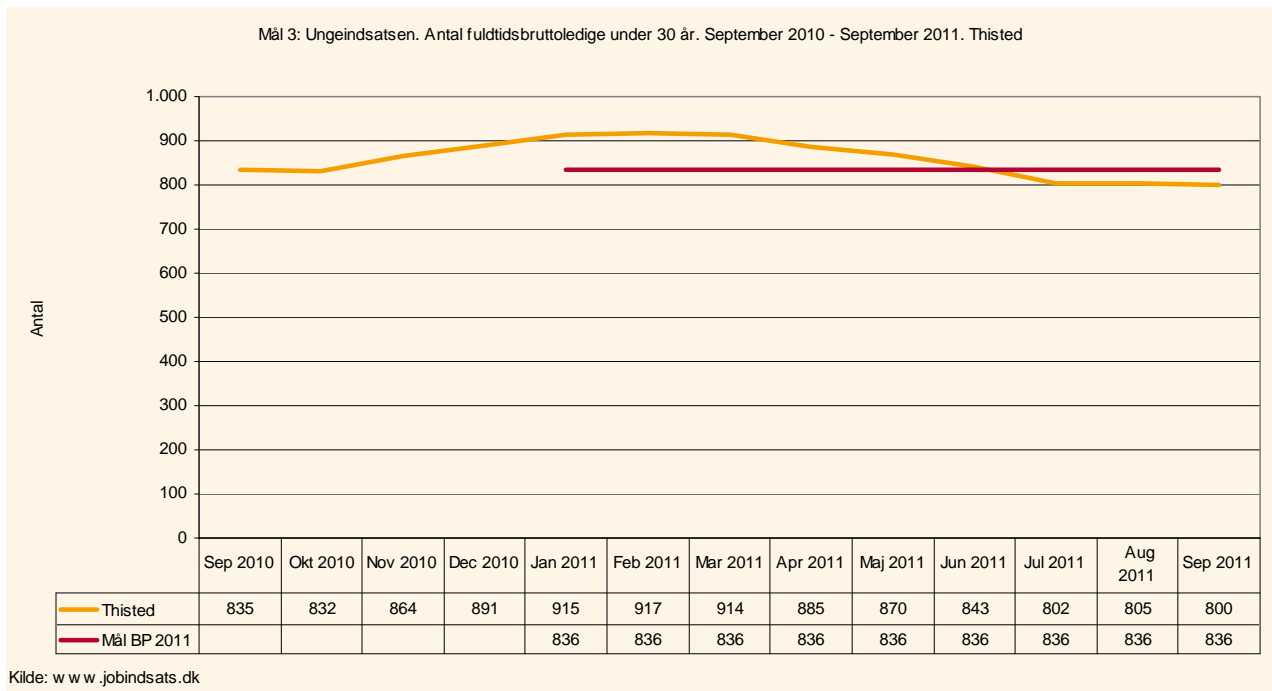
## Beskæftigelsesministeriets mål 3 – Ungeindsatsen

Mål 3: *Styrket indsats for at få unge på offentlig forsørgelse i job eller uddannelse*

### Sammenfatning af analysen af Jobcenter Thisted's resultater vedr. mål 3.

- I september 2011 var der 800 unge under 30 år på offentlige forsørgelsesordninger.
- Udviklingen over det sidste år svarer til et fald på 4%. Og dækker over en stigning frem til februar 2011. Herefter er der sket et fald frem til den seneste måling. Fra februar til september 2011 er der sket et fald på 117 personer.
- I september 2011 var der 296 jobklare unge, 240 indsatsklare og 104 midlertidig passive.
- Langt hovedparten af de unge modtager kontanthjælp, dagpenge eller førtidspension. Der har været en stor stigning i unge der er matchet indsatsklare kontanthjælpsmodtagere.

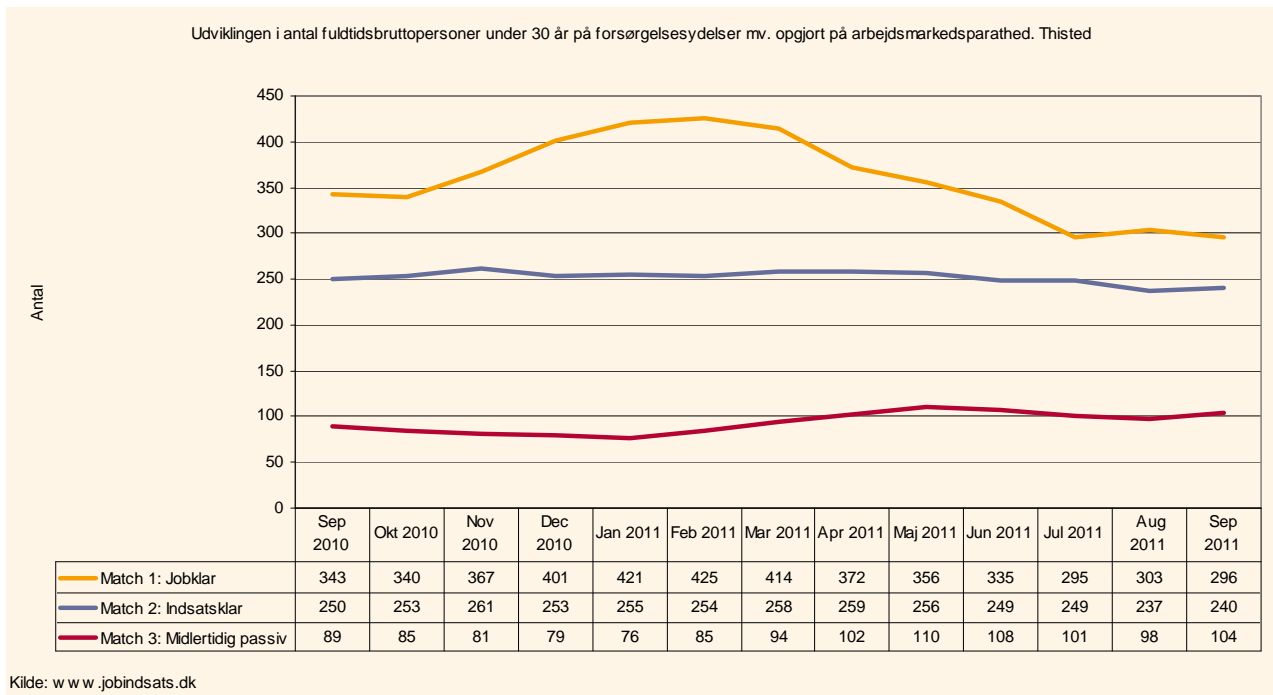
## Ungeindsatsen og målet



Figuren viser:

- Af beskæftigelsesplan 2011 fremgår det, at "Antallet af unge under 30 år på offentlig forsørgelse skal begrænses til 836 personer i december 2011, dvs. fastholdelse af niveauet fra december 2009 til december 2011."
- I september 2011 var der 800 unge under 30 år på offentlige forsørgelsesordninger. Jobcenteret er dermed under målet for Beskæftigelsesplan 2011.
- Udviklingen over det sidste år svarer til et fald på 4%. Og dækker over en stigning frem til februar 2011. Herefter er der sket et fald frem til den seneste måling. Fra februar til september 2011 er der sket et fald på 117 personer.

2: Unge på offentlige forsørgelsesydelse og arbejdsmarkedsparethed<sup>5</sup>



Figuren viser:

- I september 2011 var der 296 jobklare unge, 240 indsatsklare og 104 midlertidig passive.
- I perioden skete der en stor stigning i antallet af jobklare unge på offentlige forsørgelsesydelse frem til februar 2011. Her var Thisted oppe på 425 jobklare unge. Overordnet set er der sket et fald fra juni 2010 til september 2011 på 14%.
- Antallet af indsatsklare unge på offentlige forsørgelsesydelse har i en lang periode ligget nogenlunde stabilt omkring de 250 personer og er i september 2011 nede på 240 personer.
- Der er derimod sket en stor stigning i antallet af unge matchet midlertidig passiv. Fra 89 personer i september 2010 til 104 i september 2011. Det svarer til en stigning på 17% i perioden.

<sup>5</sup> Med i opgørelsen er ikke ydelse der ikke matches, f.eks. førtidspension

## Opfølgingsrapport Jobcenter Thisted

### 3: Unge opgjort på ydelsesgrupper

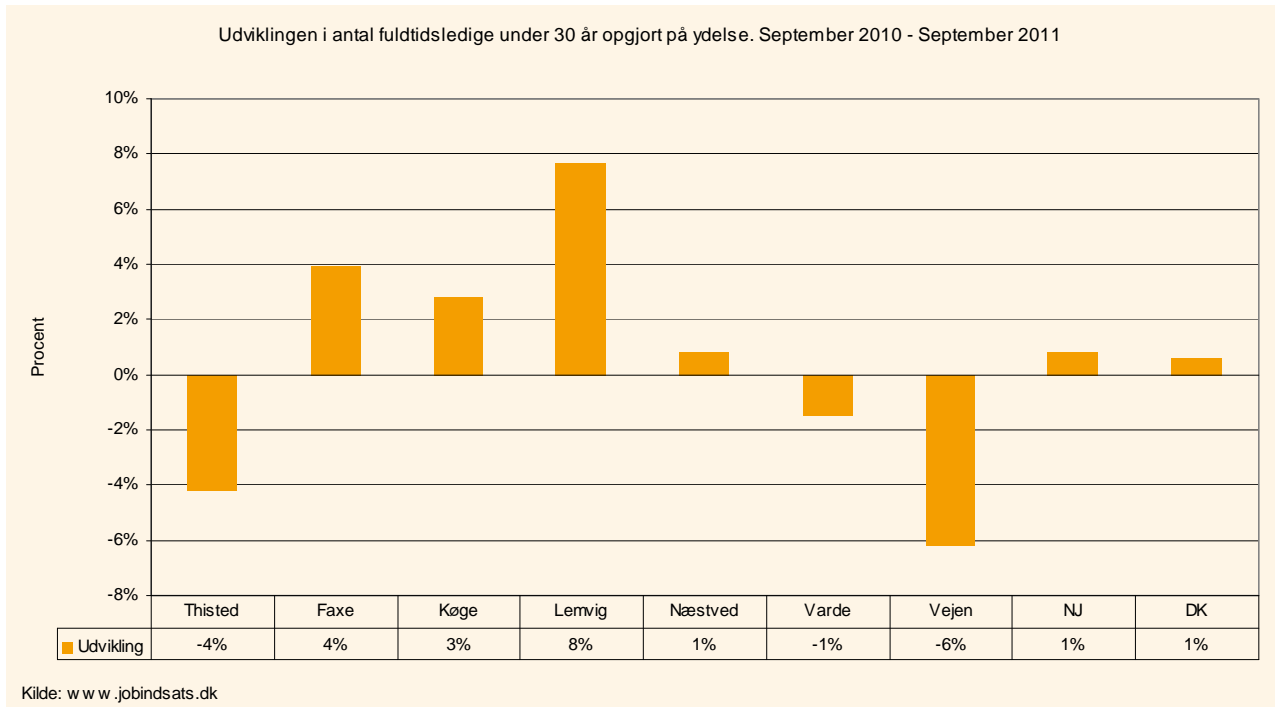
Oversigt over unge på offentlige forsørgelsesydelse - Thisted					
	sep-10	sep-11	Udvikling	Nordjylland	Hele landet
	Fuldtids-personer	Fuldtids-personer	Fuldtids-personer Pct.	Fuldtids-personer Pct.	Fuldtids-personer Pct.
<b>A-dagpenge</b>	168	143	-14,9%	-4,1%	-1,6%
<b>Kontanthjælp</b>	280	307	9,6%	9,9%	5,9%
<i>Heraf match 1</i>	94	89	-5,3%	0,8%	-4,3%
<i>Heraf match 2</i>	114	139	21,9%	22,9%	12,7%
<i>Heraf match 3</i>	71	78	9,9%	-1,3%	12,9%
<b>Starthjælp</b>	10	10	0,0%	-19,1%	-2,8%
<b>Revalidering</b>	41	18	-56,1%	-27,1%	-15,8%
<b>Forrevalidering</b>	54	29	-46,3%	-11,8%	-12,3%
<b>Introduktionsydelse</b>	35	33	-5,7%	10,9%	20,4%
<b>Sygedagpenge</b>	104	86	-17,3%	-12,6%	-14,6%
<b>Fleksjob</b>	28	28	0,0%	-1,9%	-7,0%
<b>Ledighedsydelse</b>	14	20	42,9%	13,5%	12,1%
<b>Førtidspension</b>	100	126	26,0%	8,2%	4,7%
<b>I alt</b>	<b>834</b>	<b>800</b>	<b>-4,1%</b>	<b>0,8%</b>	<b>0,6%</b>

Kilde: www.jobindsats.dk

Tabellen viser:

- Langt hovedparten af målgruppen modtager kontanthjælp efterfulgt af a-dagpenge og førtidspension.
- Der er igennem det sidste år sket et fald på 4,1% af unge på offentlige forsørgelsesydelse i Thisted. I resten af regionen er der sket en stigning på 0,8% og på landsplan 0,6%.
- Faldet i Thisted sker på baggrund af et fald i stort set alle ydelser – undtagen kontanthjælp, ledighedsydelse og førtidspension.
- Thisted har derimod en stor stigning i unge kontanthjælpsmodtagere matchet 2, samt en stigning i unge på ledighedsydelse samt førtidspension.

**3: Udviklingen i unge ydelsesmodtagere under 30 år**



	Thisted	Faxe	Køge	Lemvig	Næstved	Varde	Vejen	NJ	DK
Udvikling	-35	23	26	18	12	-12	-45	92	561

Figuren og tabellen viser:

- Som nævnt er der i Thisted sket et fald på 4% i unge på offentlige forsørgelsesydelse. I Nordjylland og i resten af landet har der været en stigning på 1.
- Udviklingen i kommunerne i klyngen varierer meget, fra et fald på 6% i Vejen til en stigning på 8% i Lemvig.

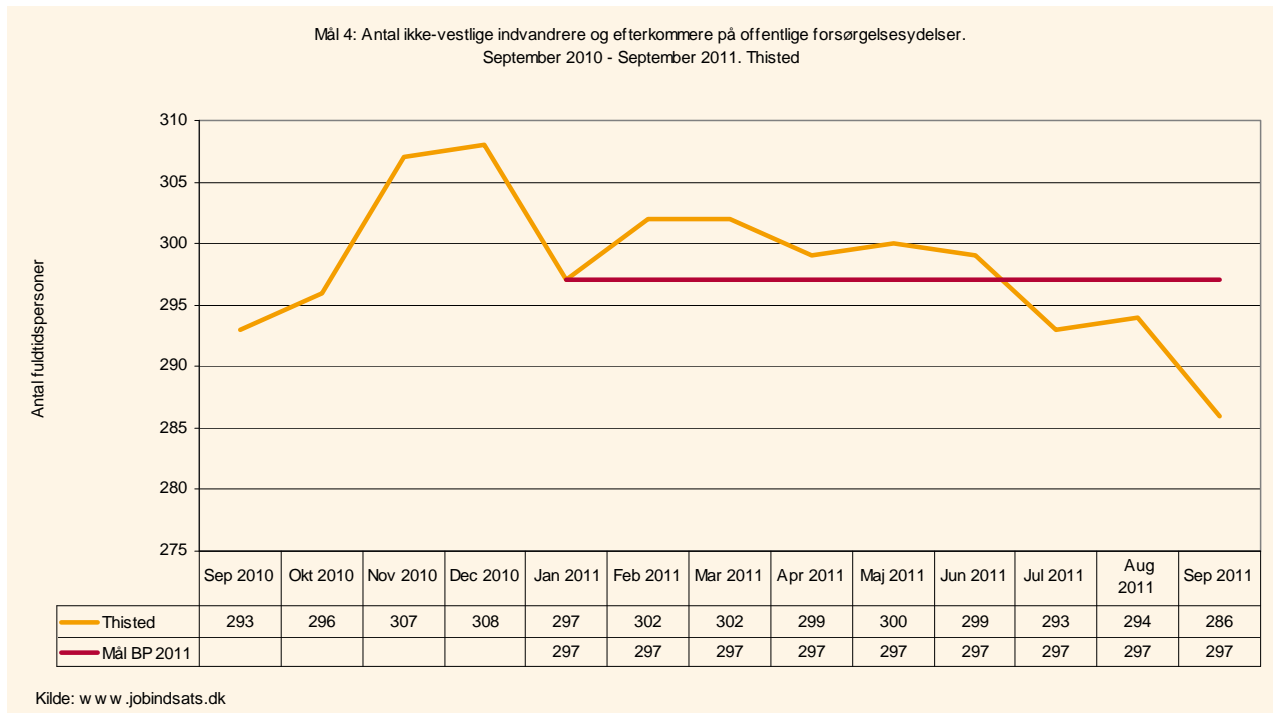
## Beskæftigelsesministeriets mål 4 – Personer med ikke-vestlig baggrund på offentlig forsørgelse

Mål 4: *Styrket indsats for at integrere ikke-vestlige indvandrere og efterkommere på arbejdsmarkedet.*

### Sammenfatning af analysen af Jobcenter Thisted's resultater vedrørende mål 4.

- I september 2011 var der 286 ikke vestlige indvandrere og efterkommere på offentlige forsørgelsesydelse i Thisted.
- Størstedelen af de ikke-vestlige indvandrere og efterkommere på offentlige forsørgelsesydelse er på førtidspension, introduktionsydelse og a-dagpenge.
- Der har i Thisted været et fald i antallet af ikke-vestlige indvandrere og efterkommere på offentlige forsørgelse.

## 1. Ikke vestlige indvandrere og målet



Figuren viser:

- Af Beskæftigelsesplan 2011 fremgår det, at "Antallet af ikke-vestlige indvandrere på offentlig forsørgelse skal begrænses til 297 personer i december 2011, dvs. fastholdelse af niveauet fra december 2009 til december 2011."
- I september 2011 var der 286 ikke vestlige indvandrere og efterkommere på offentlige forsørgelsesydelse i Thisted. Thisted er dermed under målet for Beskæftigelsesplan 2011.
- Der er siden december 2010 sket et stort fald. Og i alt i perioden juni 2010 til september 2011 er der sket et fald på 2%.

## Opfølgingsrapport Jobcenter Thisted

### 2: Personer med ikke vestlig baggrund opgjort på ydelsesgrupper

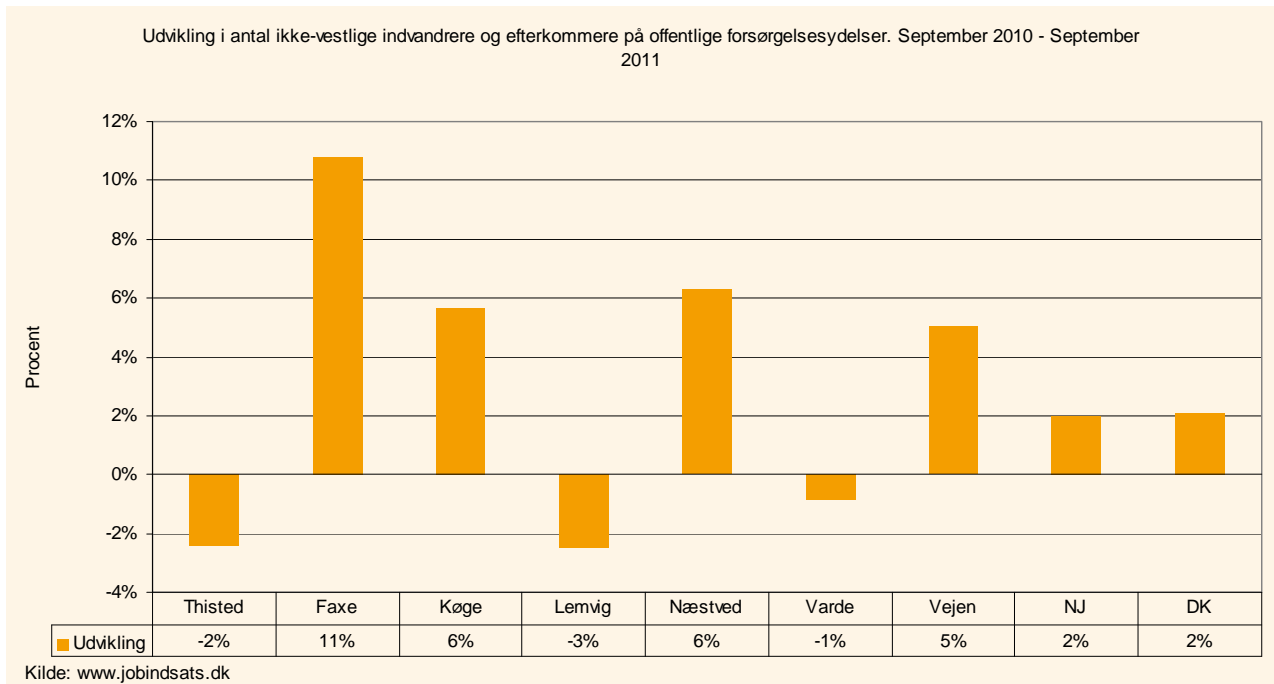
Oversigt over ikke-vestlige indvandrere og efterkommere på offentlige forsørgelsesydelse - Thisted					
	sep-10	sep-11	Udvikling	Nordjylland	Hele landet
	Fuldtids- personer	Fuldtids- personer	Fuldtids- personer Pct.	Fuldtids- personer Pct.	Fuldtids- personer Pct.
A-dagpenge	36	31	-13,9%	-5,9%	0,6%
Kontanthjælp	21	25	19,0%	-5,1%	-0,2%
<i>Heraf match 1</i>	5	9	80,0%	-13,4%	-8,3%
<i>Heraf match 2</i>	9	5	-44,4%	-8,0%	-0,7%
<i>Heraf match 3</i>	6	10	66,7%	3,5%	9,0%
Starthjælp	21	29	38,1%	7,6%	-1,9%
Revalidering	7	0	-100,0%	-23,8%	-19,6%
Forrevalidering	0	0	0,0%	-33,3%	-19,8%
Introduktionsydelse	74	68	-8,1%	12,8%	16,7%
Sygedagpenge	31	25	-19,4%	-0,8%	-7,8%
Fleksjob	14	10	-28,6%	-1,9%	4,5%
Ledighedsydelse	9	10	11,1%	4,1%	9,4%
Førtidspension	81	88	8,6%	11,6%	6,6%
<b>I alt</b>	<b>294</b>	<b>286</b>	<b>-2,7%</b>	<b>2,0%</b>	<b>2,1%</b>

Kilde: www.jobindsats.dk

Tabellen viser:

- Størstedelen af de ikke-vestlige indvandrere og efterkommere på offentlige forsørgelsesydelse er på førtidspension, introduktionsydelse og a-dagpenge. Det er en væsentlig forskel fra den generelle tendens i resten af Nordjylland hvor førtidspension og kontanthjælp står for over halvdelen af forsørgelsesydelsen.
- Målt fra september 2010 til september 2011 er der sket et fald i antallet af ikke-vestlige indvandrere og efterkommere på offentlige forsørgelsesydelse på 2,7%. I resten af Nordjylland er der sket en stigning på 2,0% og i hele landet er der sket en stigning på 2,1%.
- Faldet i Thisted er især skabt ved fald i a-dagpenge, revalidering, introduktionsydelse, sygedagpenge, og fleksjob.
- Der er derimod sket stigninger i kontanthjælp match 1 og 3, starthjælp og førtidspension.

3: Udviklingen i ikke vestlige indvandrere og efterkommere på offentlig forsørgelse



	Thisted	Faxe	Køge	Lemvig	Næstved	Varde	Vejen	NJ	DK
Udvikling	-7	21	54	-2	53	-3	14	85	1.746

Figuren og tabellen viser:

- Fra september 2010 til september 2011 er antallet af personer med ikke vestlig baggrund på offentlig forsørgelse som tidligere nævnt faldet med 2%, steget 2% i Nordjylland og på landsplan.
- Der er store forskelle i klyngen, der dog primært er præget af stigninger. Lemvig står for det største fald med 3% og Faxe en stigning på 11%.

## Personer i aktivering<sup>6</sup>

Beskæftigelsesministeren har i sommeren 2010 sat ekstra fokus på jobcentrenes aktivering af borgere på offentlig forsørgelse.

Med langtidsledighedspakken samt de nye refusionsregler er der desuden kommet særligt fokus på jobcentrenes anvendelse af virksomhedsrettede tilbud i aktiveringsindsatsen.

I dette afsnit sættes der derfor fokus på omfanget af aktivering for a-dagpenge, kontant- og starthjælpsmodtagere samt hvilke tilbud der oftest benyttes til aktivering.

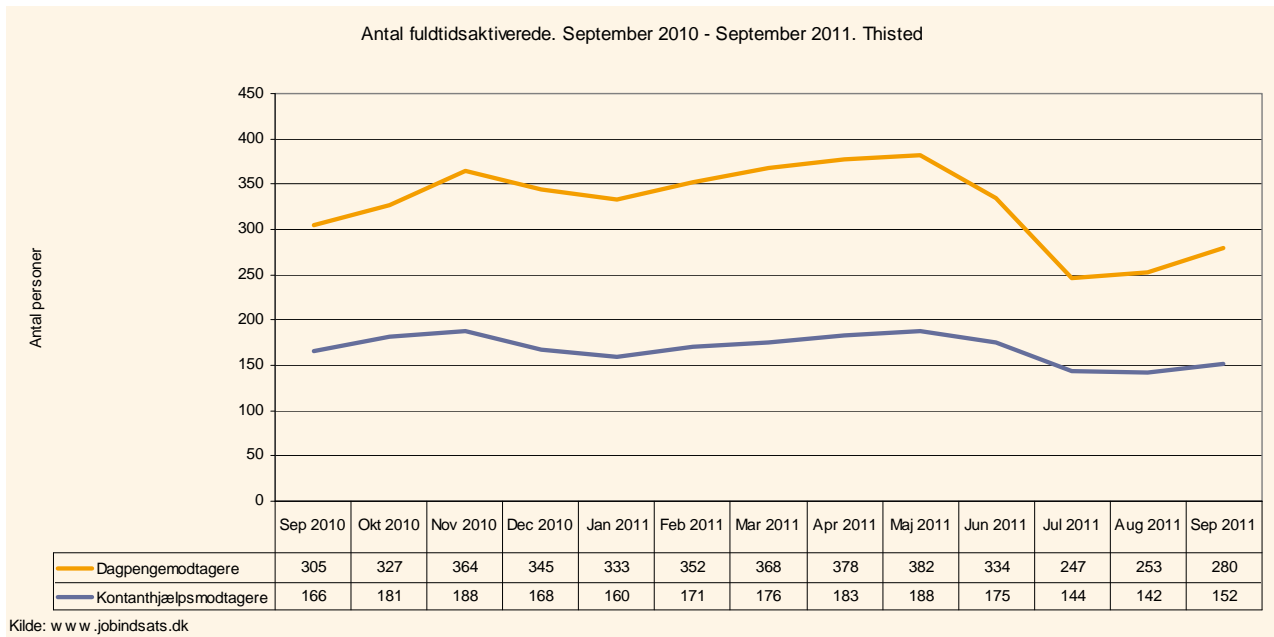
### Sammenfatning af analyse af personer i aktivering:

- I Thisted er antallet af fuldtidspersoner i aktivering faldet det seneste år.
- Generelt deltager jobklare kontant- og startshjælpsmodtagere og a-dagpengemodtagere i højere grad i virksomhedsrettet aktivering end kontant- og starthjælpsmodtagere match 2.

---

<sup>6</sup> Fuldtidsaktiverede personer er beregnet som antal uger, hver enkelt person har været aktiveret inden for den valgte periode divideret med det antal uger, som hele perioden dækker. Hvis man har valgt perioden ét år – og dermed 52 uger – og en person har deltaget i aktivering i 26 uger inden for den valgte periode, vil personen tælle med som en halv person i opgørelsen af antal fuldtidsaktiverede.

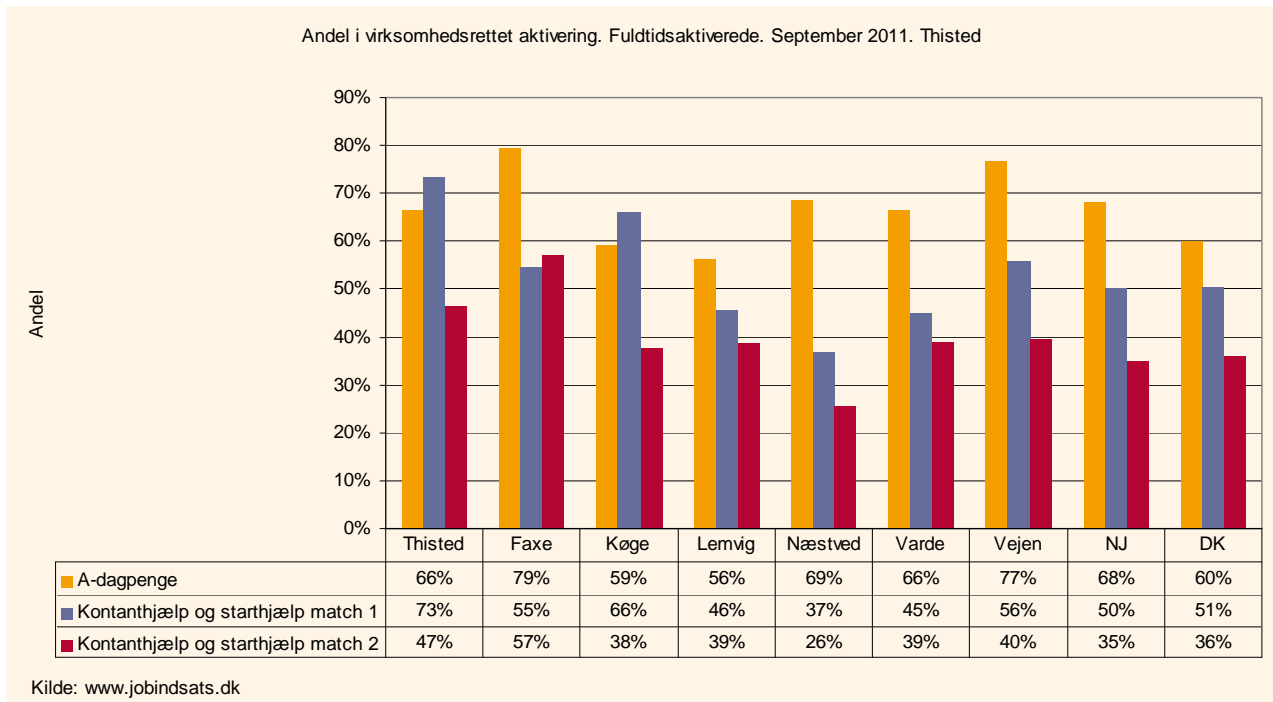
## 1: Udvikling i fuldtidsaktiverede personer



Figuren viser:

- I september 2011 var der 280 fuldtidsaktiverede a-dagpengemodtagere og 152 fuldtidsaktiverede kontanthjælpsmodtagere.
- I Thisted er antallet af fuldtidspersoner på a-dagpenge i aktivering overordnet faldet i perioden med 8%.
- Blandt de aktiverede kontanthjælpsmodtagere har der ligeledes overordnet set været et fald på 8%.

2: Virksomhedsrettet aktivering<sup>7</sup>

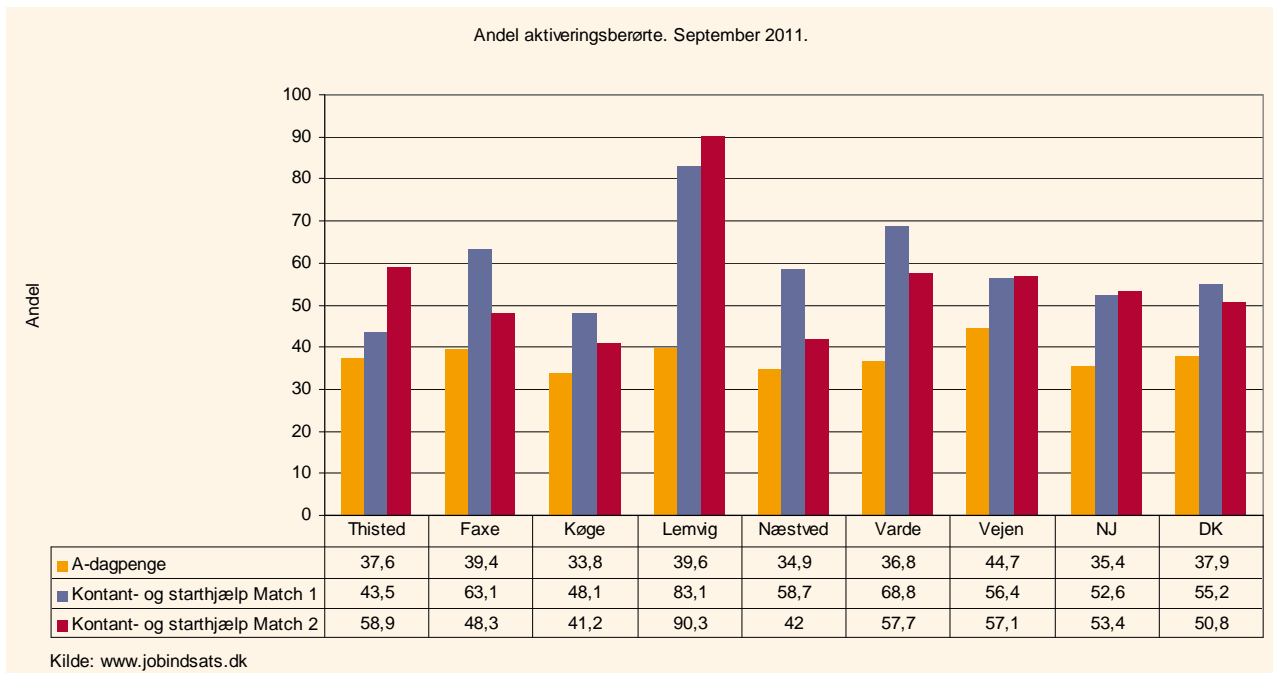


Figuren viser:

- Generelt deltager jobklare kontant- og startshjælpsmodtagere og a-dagpengemodtagere i højere grad i virksomhedsrettet aktivering end kontant- og startshjælpsmodtagere match 2.
- Af de fuldtidsaktiverede a-dagpengemodtagere Thisted deltager 66% i et virksomhedsrettet tilbud. Andelen regional og på landsplan er hhv. 68 og 60%. Andelen i klyngen varierer fra 56% i Lemvig til 79% i Faxe.
- Af de fuldtidsaktiverede jobklare kontanthjælpsmodtagere i Thisted deltager 73% i et virksomhedsrettet tilbud. Andelen regionalt og på landsplan er hhv. 50% og 51%. Andelen i klyngen varierer fra 37% i Næstved til, udover Thisted, 66% i Køge.
- Af de fuldtidsaktiverede indsatsklare kontanthjælpsmodtagere i Thisted deltager 47% i et virksomhedsrettet tilbud. Andelen regionalt og på landsplan er 35 og 36%. Andelen i klyngen varierer fra 26% i Næstved til 57% i Faxe.

<sup>7</sup> I opgørelsen af de virksomhedsrettede tilbud indgår privat og offentlig løntilskud samt virksomhedspraktik.

Aktiveringsberørte<sup>8</sup>



Figuren viser:

- I Thisted er 37,6% af a-dagpengemodtagerne aktiveringsberørte, i Nordjylland er andelen 35,4% og i resten af landet 37,9%. I klyngen ligger andelen mellem 33,8% i Køge og 44,7% i Vejen.
- Af de jobklare kontant- og starthjælpsmodtagere er 43,5% i Thisted aktiveringsberørte, det er en lavere andel end resten af Nordjylland og Danmark, hvor andelen er hhv. 52,6% og 55,2%. Thisted ligger lavest i klyngen, hvor andelen ligger mellem 48,1% i Køge til 83,1% i Lemvig.
- Blandt de indsatsklare kontant- og starthjælpsmodtagere i Thisted er 58,9% aktiveringsberørte. Det er en noget højere andel end i resten af Nordjylland og resten af landet, hvor hhv. 52,6% til 55,2% er aktiveringsberørte. I klyngen er der igen store forskelle, fra 41,2% i Køge til hele 90,3% i Lemvig.

<sup>8</sup> Andel aktiveringsberørte består af personer der modtager a-dagpenge eller kontanthjælp inden for den valgte periode divideret med antallet af a-dagpenge- eller kontanthjælpsmodtagere (inkl. aktiverede) i samme periode. Ved aktiveringsberørt forstås a-dagpenge- eller kontanthjælpsmodtagere der i den valgte periode har været i aktivering i kortere eller længere tid.