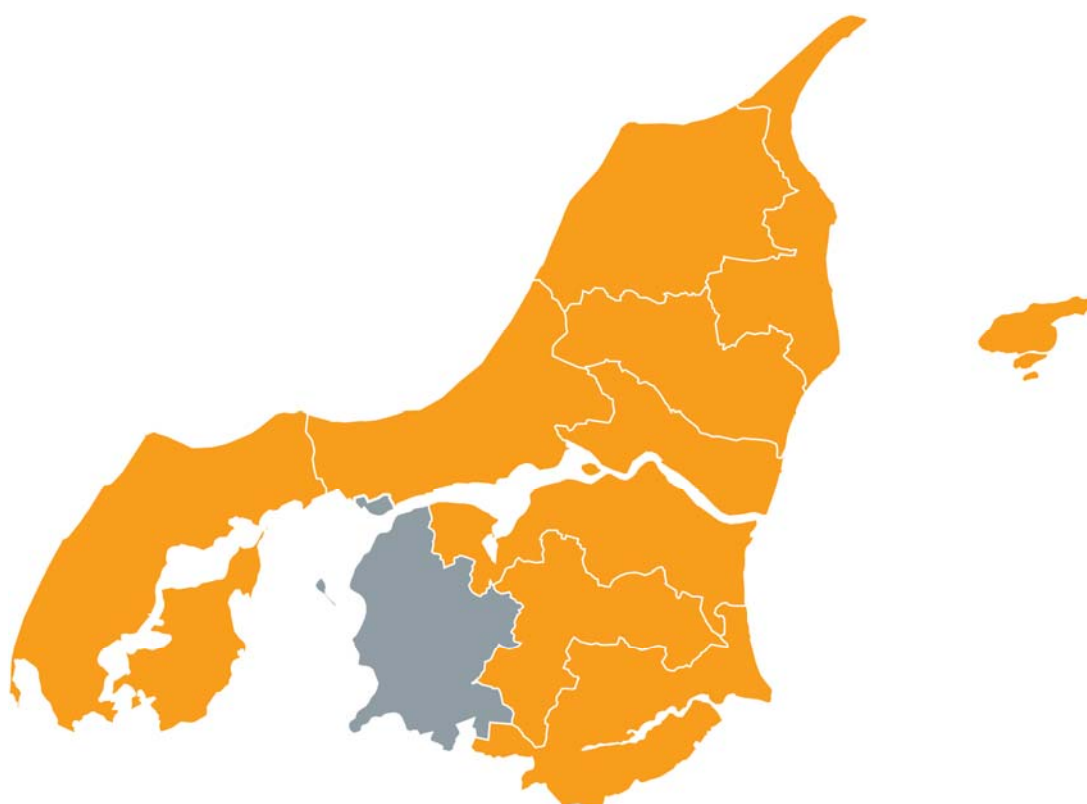


OPFØLGNINGSRAPPORT

Vesthimmerland

December 2011



**BESKÆFTIGELSESREGION
NORDJYLLAND**

Indledning

Beskæftigelsesregion Nordjylland følger løbende op på resultaterne af jobcentrenes indsats. Dette gøres som udgangspunkt kvartalsvis. I denne rapport følges op på følgende:

Målgrupperne for beskæftigelsesindsatsen	3
Beskæftigelsesministerens mål 1 – Arbejdskraftreserven.....	9
Beskæftigelsesministeriets mål 2 – Personer på permanent offentlig forsørgelse	12
Beskæftigelsesministeriets mål 3 – Ungeindsatsen	15
Beskæftigelsesministeriets mål 4 – Personer med ikke-vestlig baggrund på offentlig forsørgelse	19

Opfølgingsrapporten indeholder altså resultater af jobcenterets indsats i forhold til ministerens mål og den aktive beskæftigelsesindsats. Desuden gives indledningsvist et overblik over jobcenterets målgrupper.

Hvert afsnit indledes med en opsamling af resultaterne, i forlængelse heraf rejses nogle spørgsmål, som, Beskæftigelsesregionen foreslår, drøftes på opfølgingsmødet. Opfølgningen afsluttes med, at kommentarer og oplysninger fra jobcenteret samt de konklusioner opfølgingsmødet munder ud i, skrives ind under hvert emne.

I hvert afsnit indgår nogle faste figurer og/eller tabeller. Hvis analysen peger på nogle særlige udfordringer udbygges afsnittet for at få dette belyst.

Opfølgingsrapporten er udelukkende baseret på data fra www.jobindsats.dk. Opfølgingsrapporterne udarbejdes umiddelbart inden opfølgingsmødet. På den måde sikres, at det er de mest opdaterede tal, der danner grundlag for dialogen med jobcentrene. I opfølgingsrapporten indgår data for jobcenteret, den sammenlignelige klynge, Nordjylland samt landstal.

God læselyst.

Målgrupperne for beskæftigelsesindsatsen

Indledningsvis et overblik over antallet af personer, der modtager offentlig forsørgelse i Jobcenter Vesthimmerland.

Jobcentrene skal varetage indsatsen for alle ydelsesgrupper. I det følgende gives en oversigt over, hvor store målgrupperne er i Nordjylland.

Det skal bemærkes, at målingerne for både dagpengemodtagere og kontant- og starthjælpsmodtagere viser antallet af fuldtidsbruttoledige, dvs. både ledige og aktiverede fuldtidspersoner. Dette gøres for at give et samlet overblik over antallet af personer, der modtager disse ydelser. Indsatsen for både ledige og aktiverede, er jobcenterets opgave.

Oversigten omfatter også førtidspensionister, personer ansat i fleksjob og personer på efterløn. Jobcenteret er fortsat ansvarlig for opfølgningen i forhold til personer ansat i fleksjob, mens antallet af førtidspensionister og efterløn er inddraget for at fastholde fokus på, om antallet af førtidspensionister og efterlønnere henholdsvis stiger og falder. Det er væsentligt, at jobcentrene til stadighed har fokus på hvor mange borgere, der ikke længere har tilknytning til arbejdsmarkedet.

Sammenfatning af analysen af den samlede målgruppe for beskæftigelsesindsatsen i Jobcenter Vesthimmerland:

- I oktober 2011 modtog i 4.677 personer, svarende til 19,2% af befolkningen i Vesthimmerland Kommune, en forsørgelsesydelse.
- Det samlede antal personer, der modtager en forsørgelsesydelse, er steget med 0,1% på et år. Når førtidspensionisterne tages ud af denne beregning, ses imidlertid, at antallet af borgere, der modtager en forsørgelsesydelse, er steget med 0,7%.
- I Vesthimmerland skabes udviklingen af fald i a-dagpenge, starthjælp, revalidering, ledighedsydelse samt førtidspension. Derimod har der været en stor stigning i kontanthjælp samt fleksjob. Stigningen i kontanthjælp sker inden for alle matchgrupper.
- Stigningen i kontanthjælp er markant større end stigningen i Nordjylland som gennemsnit, dette gælder for alle matchgrupper.

Forslag til emner:

- Jobcenteret og Beskæftigelsesregionen har flere gange tidligere haft fokus på jobcenterets store tilgang af kontanthjælpsmodtagere. Det lader til at udviklingen fortsætter. Er jobcenteret kommet nærmere en årsag og hvilke tiltag har jobcenteret gjort eller forventer at gøre for at stoppe tilgangen?
- Hvordan ser aktiveringsindsatsen ud for gruppen af kontanthjælpsmodtagere?

Opfølgingsrapport Jobcenter Vesthimmerland

Overzicht:

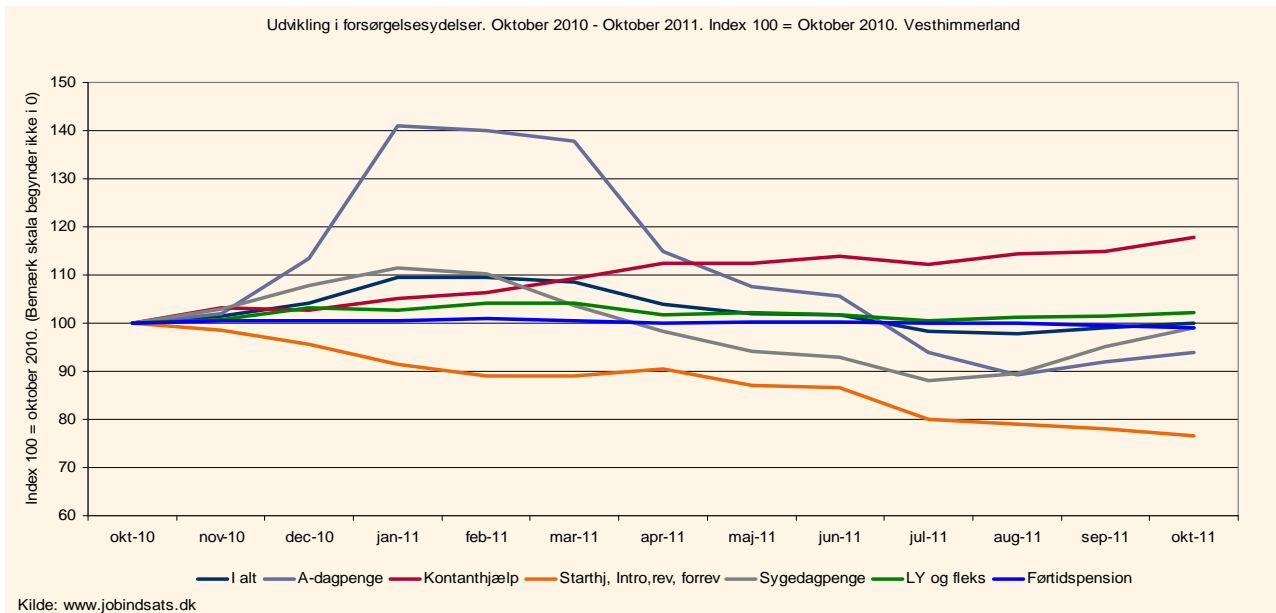
Overzicht over offentlige forsørgelsesydelse - Vesthimmerland							
	okt-10		okt-11		Udvikling	Nordjylland	
	Fuldtids personer	Pct. af befolkning (16-66 år)	Fuldtids personer	Pct. af befolkning (16-66 år)		Fuldtids personer Pct.	Pct. af befolkning (16-66 år)
A-dagpenge	817	3,3	768	3,2	-6,0%	3,5	-7,0%
Kontanthjælp i alt	616	2,5	726	3	17,9%	2,8	6,2%
<i>Kontanthjælp match 1</i>	186	0,8	230	0,9	23,7%	0,6	-0,2%
<i>Kontanthjælp match 2</i>	301	1,2	343	1,4	14,0%	1,4	4,1%
<i>Kontanthjælp match 3</i>	116	0,5	146	0,6	25,9%	0,8	18,7%
Starthjælp	20	0,1	13	0,1	-35,0%	0,1	4,3%
Introduktionsydelse	43	0,2	53	0,2	23,3%	0,2	13,6%
Revalidering	129	0,5	78	0,3	-39,5%	0,4	-16,4%
Forrevalidering	9	0	10	0	11,1%	0,1	0,6%
Sygedagpenge	598	2,4	592	2,4	-1,0%	2,4	-6,2%
Ledighedsydelse	155	0,6	146	0,6	-5,8%	0,5	9,8%
Fleksjob	414	1,7	435	1,8	5,1%	1,7	1,7%
Førtidspension	1.873	7,7	1.856	7,6	-0,9%	6,9	0,8%
I alt	4.674	19,0	4.677	19,2	0,1%	18,6	-1,0%
Uden førtidspension	2.801	11,3	2.821	11,6	0,7%	11,7	-2,0%
Efterløn	995	4,1	917	3,8	-7,8%	3,8	0,8%

Kilde: www.jobindsats.dk

Tabellen viser:

- I oktober 2011 modtog i 4.677 personer, svarende til 19,2% af befolkningen i Vesthimmerland Kommune, en forsørgelsesydelse.
- Det samlede antal personer, der modtager en forsørgelsesydelse, er steget med 0,1% på et år. Når førtidspensionisterne tages ud af denne beregning, ses imidlertid, at antallet af borgere, der modtager en forsørgelsesydelse, er steget med 0,7%. I Nordjylland som helhed er antallet af borgere der modtager en forsørgelsesydelse faldet med 1%. Og et fald på 2% uden førtidspension.
- I Vesthimmerland skabes udviklingen af flotte fald i a-dagpenge, starthjælp, revalidering, ledighedsydelse samt førtidspension. Derimod har der været en stor stigning i kontanthjælp samt fleksjob. Stigningen i kontanthjælp sker inden for alle matchgrupper.
- Stigningen i kontanthjælp er markant større end stigningen i Nordjylland som gennemsnit, dette gælder for alle matchgrupper.

2. Oversigt:



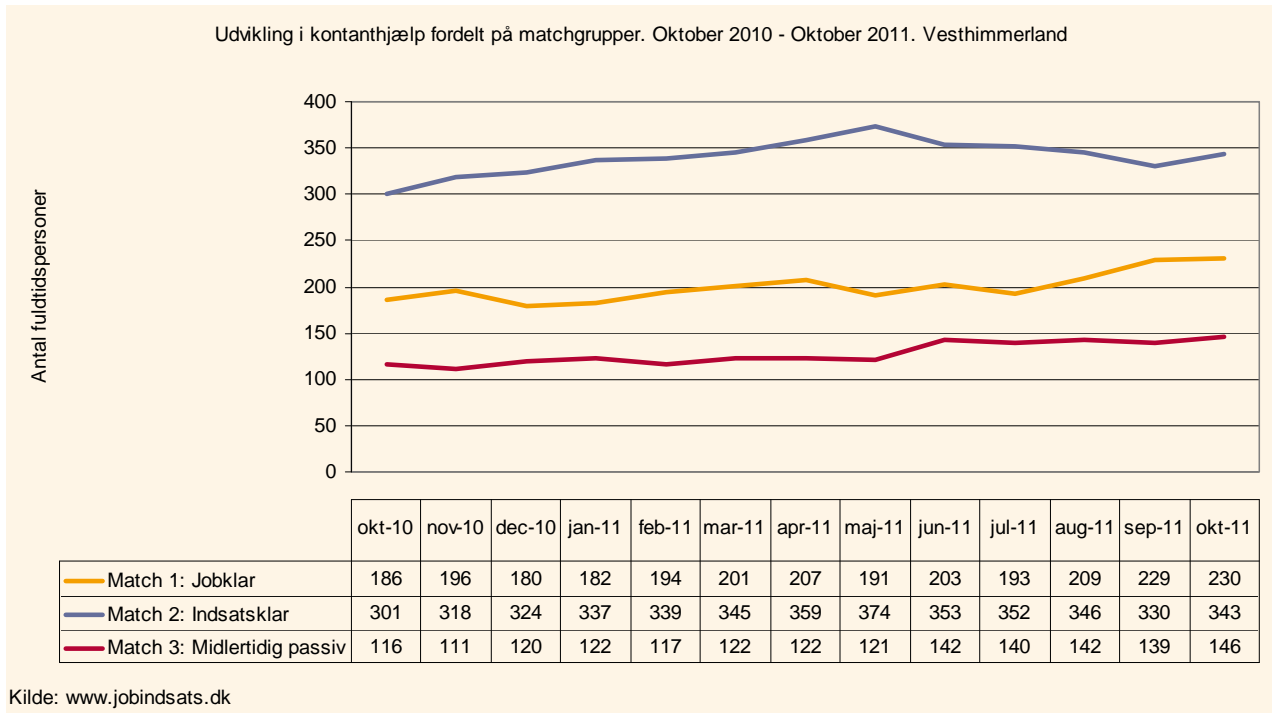
	okt-10	nov-10	dec-10	jan-11	feb-11	mar-11	apr-11	maj-11	jun-11	jul-11	aug-11	sep-11	okt-11
I alt	4.674	4.739	4.864	5.119	5.116	5.072	4.854	4.768	4.750	4.592	4.575	4.625	4.677
A-dagpenge	817	832	926	1151	1143	1126	938	878	862	767	730	752	768
Kontanthjælp	616	636	633	648	655	673	693	692	702	691	704	707	726
Starthj, Intro, rev, forrev	201	198	192	184	179	179	182	175	174	161	159	157	154
Sygedagpenge	598	615	644	667	659	620	588	563	555	526	535	569	592
LY og fleks	569	573	587	584	592	593	579	581	579	572	576	577	581
Førtidspension	1.873	1.884	1.882	1.884	1.889	1.881	1.875	1.878	1.879	1.875	1.872	1.862	1.856

Kilde: www.jobindsats.dk

Figuren viser:

- For a-dagpengemodtagere er der sket en stor udvikling hen over perioden. Antallet af a-dagpengemodtagere var på sit højeste i januar 2011, hvor der var 1.151 fuldtidspersoner på a-dagpenge i Vesthimmerlands Kommune. Antallet er sidenhen faldet og er i oktober 2011 på 768 personer. Antallet er steget lidt siden august 2011, hvor antallet var på sit laveste niveau på 730 personer.
- Antallet af kontanthjælpsmodtagere er derimod nærmest steget konstant i perioden og er steget fra 616 personer i oktober 2010 til 726 i oktober 2011. Dvs. at der kun er 42 personer til forskel mellem a-dagpenge og kontanthjælp.
- I figuren er starthjælp, introduktionsydelse, revalidering og forrevalidering samlet under et. Der er generelt sket et fald i disse ydelser. Største fald er sket inden for revalidering.
- Vesthimmerland har igennem perioden haft et flot fald i sygedagpengemodtagere. Det største antal af sygedagpengemodtagere var i januar 2011, hvor der var 667 personer på sygedagpenge. Antallet er sidenhen faldet til 592 personer i oktober 2011. Antallet af sygedagpengemodtagere er dog steget siden juli 2011.
- Antallet af personer på ledighedsydelse og i fleksjob er steget svagt, der er generelt sket et fald i personer på ledighedsydelse og sket en stigning i personer i fleksjob.
- Der er i perioden blevet færre personer på førtidspension. Udviklingen ligger generelt meget stabil.

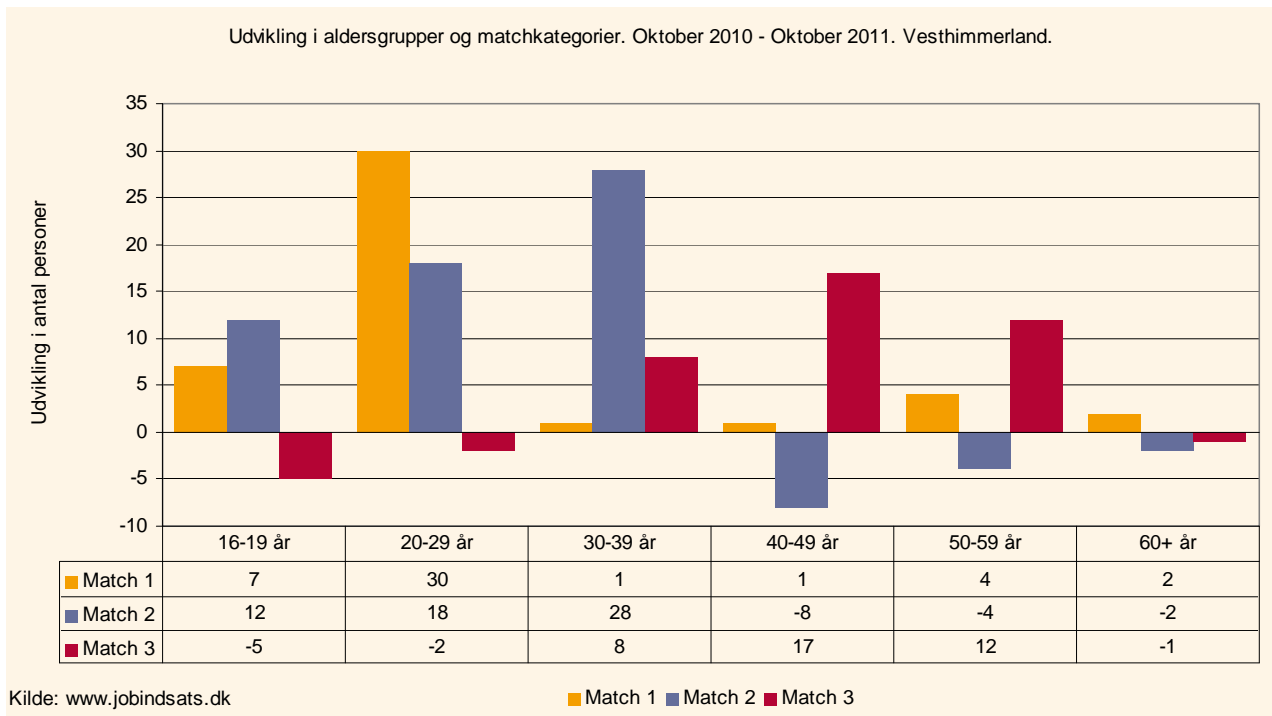
3. Oversigt:



Figuren viser:

- Det største antal kontanthjælpsmodtagere findes i matchgruppe 2. 48% af kontanthjælpsmodtagerne i Vesthimmerland er i matchgruppe 2. Vesthimmerland adskiller sig ikke fra resten af Nordjylland i forhold til andelen af match 2'ere, derimod ligger Nordjylland lidt over, med 50% i match 2.
- 20% af kontanthjælpsmodtagerne er matchet 3. I forhold til resten af Nordjylland er det ligeledes en mindre andel – I resten af Nordjylland er 27% matchet 3.
- Den resterende andel – 32% er matchet 1. Antallet af kontanthjælpsmodtagere matchet 1 er steget markant igennem perioden, også væsentlig mere end i resten af Nordjylland. Andelen af kontanthjælpsmodtagere matchet 1, er ligeledes også væsentlig højere end i resten af Nordjylland – i Nordjylland er 23% matchet 1.

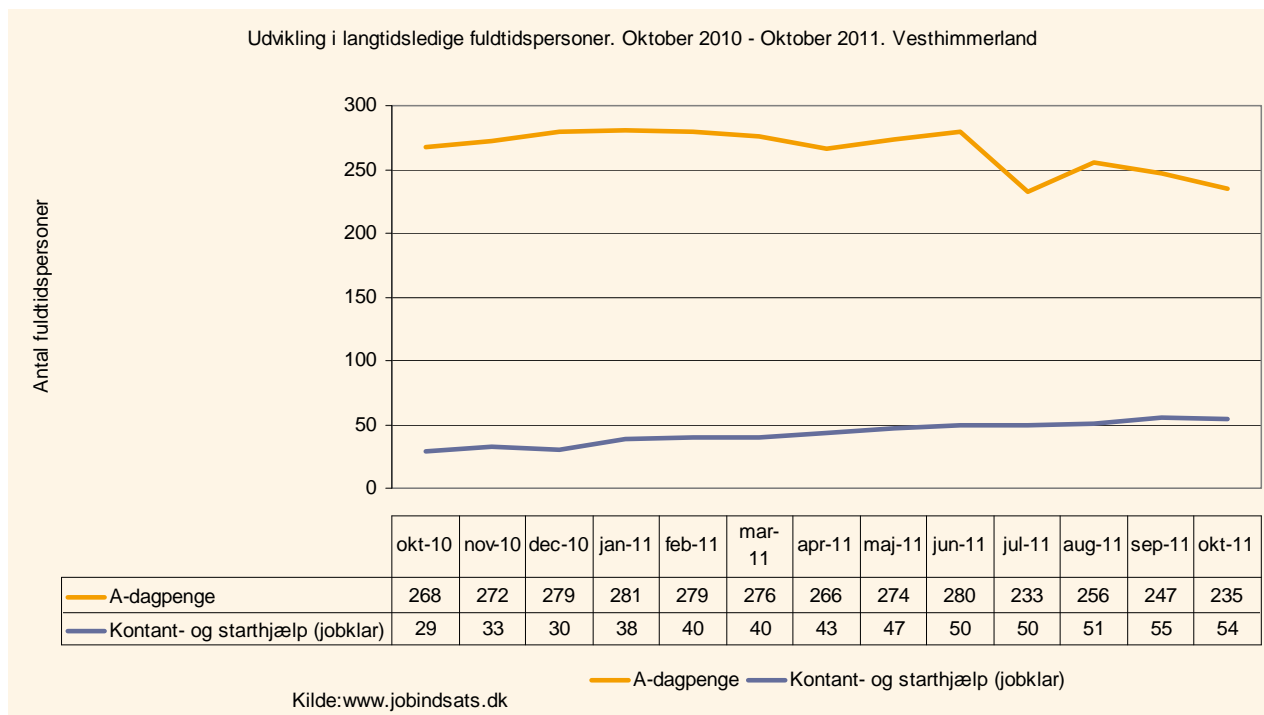
4. Oversigt:



Figuren viser:

- At de yngre aldersgrupper bidrager væsentligt til stigningen i matchgruppe 1 og 2, imens aldersgrupperne 30-59 år bidrager til stigningen i match 3.
- Blandt match 1 står de 20-29 årige for den største stigning, der er i perioden oktober 2010 – oktober 2011 kommet 30 flere match 1'ere i alderen 20-29 år.
- Blandt match 2, er det de 30-39 årige der står for den største stigning. I perioden oktober 2010 – oktober 2011 er der kommet 28 flere 30-39 årige i match 2. Også de 20-29 årige og 16-19 årige står for stigninger i match 2.
- I match 3 er det de 40-49 årige der står for den største stigning. Der er sket en stigning på 17 personer i match 3. Også de 50-59 årige står for en stor stigning i match 3.

Oversigt:



Figuren viser:

- Vesthimmerland har haft et stort fald i langtidsledige a-dagpengemodtagere – hen over perioden er antallet faldet med 12%, fra 268 langtidsledige til 235 personer i oktober 2011.
- Derimod er der sket en stigning i langtidsledige kontanthjælpsmodtagere på 86%, fra 29 personer i oktober 2010 til 54 personer i oktober 2011.

Beskæftigelsesministerens mål 1 – Arbejdskraftreserven¹

Mål 1: Styrket indsats for at virksomhederne får den arbejdskraft, de har behov for.

Sammenfatning af analysen af Jobcenter Vesthimmerlands resultater vedr. mål 1:

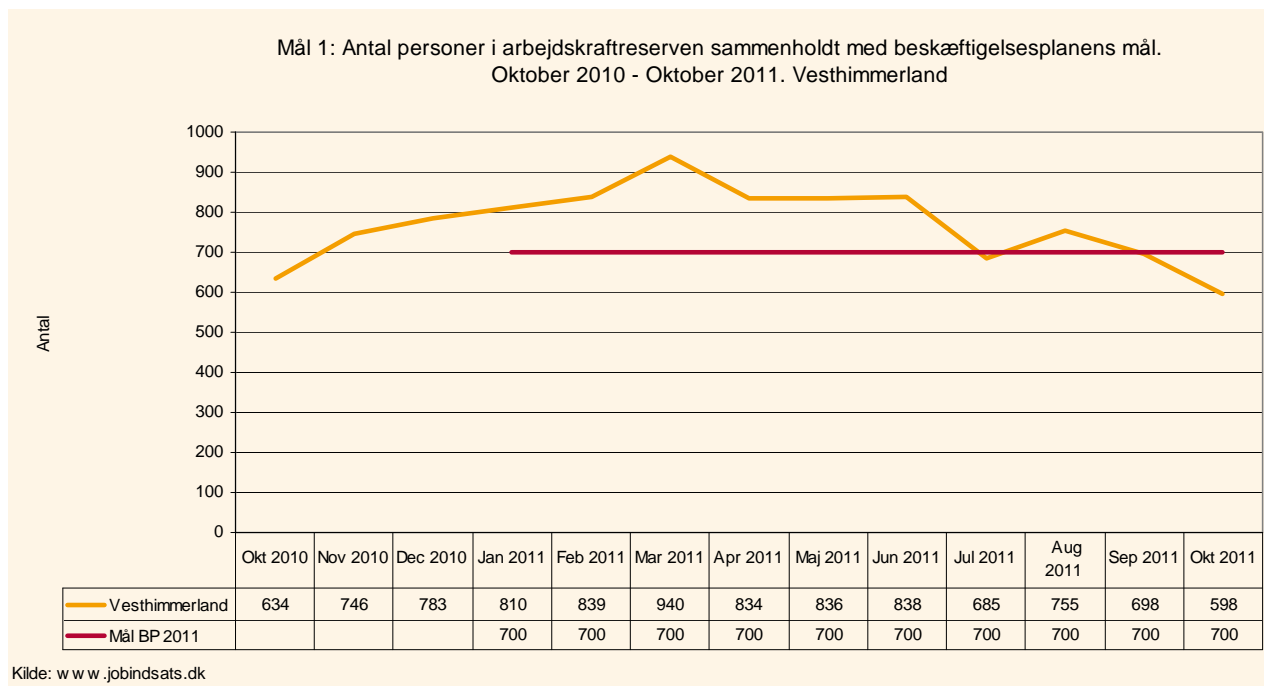
- I oktober 2011 var der 598 personer i arbejdskraftreserven i Vesthimmerlands Kommune
- Fra oktober 2010 til marts 2011 er der sket en kraftig stigning i arbejdskraftreserven fra 634 til 940 personer. Fra marts 2011 og frem til oktober 2011 er der sket et fald på 342 personer.
- Arbejdskraftreserven er i oktober 2011 faldet med 6% i forhold til oktober 2010. Det er dagpengemodtagerne der skaber faldet, imens der er en stigning blandt kontanthjælpsmodtagerne.

Forslag til emner:

- Jobcentret har i Beskæftigelsesplan 2011 et mål, der hedder 700 personer i arbejdskraftreserven, jobcenteret er pt. under dette mål. Når jobcenteret målet for 2011?
- På sidste møde havde man en lille optimisme mht. arbejdsmarkedet. Hvordan ser udviklingen ud på arbejdsmarkedet i Vesthimmerland?

¹ Arbejdskraftreserven består af arbejdsparate dagpengemodtagere samt kontant- og starthjælpsmodtagere, der har haft 3 måneders sammenhængende ledighed.

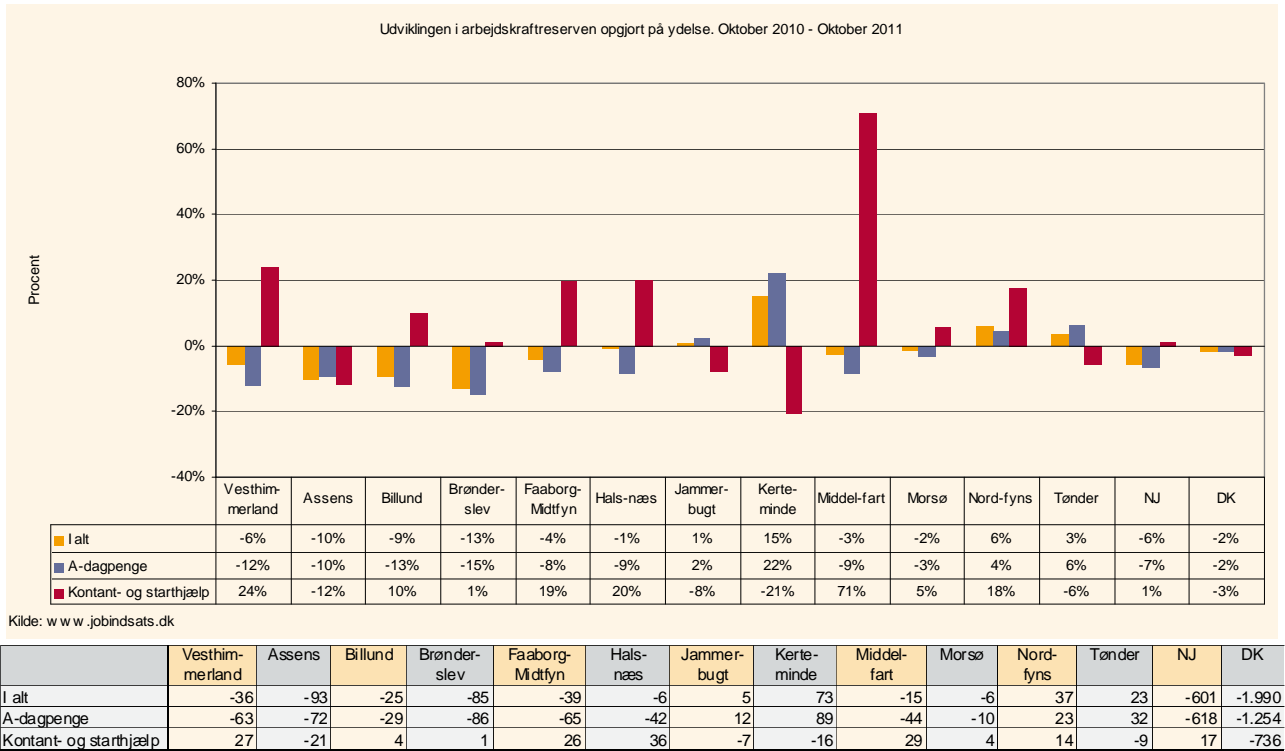
1. Arbejdskraftreserven og målet



Figuren viser:

- Af beskæftigelsesplan 2011 fremgår det, at "Antallet af ledige med mere end tre måneders sammenhængende offentlig forsørgelse (arbejdskraftreserven) skal begrænses til 700 personer (fuldtidspersoner i ledighed og aktivering) i december 2011 svt. et fald på 15% fra 824 personer i december 2009 til 700 personer i december 2011."
- I oktober 2011 var der 598 personer i arbejdskraftreserven i Vesthimmerlands Kommune.
- Fra oktober 2010 til marts 2011 er der sket en kraftig stigning i arbejdskraftreserven fra 634 til 940 personer.
- Fra marts 2011 og frem til oktober 2011 er der sket et fald på 342 personer.

2: Udviklingen i arbejdskraftreserven



Figuren viser:

- Arbejdskraftreserven er i oktober 2011 faldet med 6% i forhold til oktober 2010. I hele Nordjylland er arbejdskraftreserven ligeledes faldet med 6%. Og på landsplan ligger niveauet på -2%. I alt er der antalsmæssigt i perioden forsvundet 36 personer.
- Antalsmæssigt er der forsvundet 63 a-dagpengemodtagere i arbejdskraftreserven, hvilket svarer til en udvikling på -12%. I Nordjylland er der sket et fald på 7%, imens der på landsplan har været et fald på 2%. I klyngen spænder udviklingen fra et fald på 15% i Brønderslev til en stigning på 22% i Kerteminde.
- Der er sket en stigning i kontant- og starthjælpsmodtagere i arbejdskraftreserven på 24%. Antalsmæssigt er der tale om 27 personer. På det regionale plan er der sket en stigning på 1% og på landsplan er der sket et fald på 3%. I klyngen spænder udviklingen over et fald på 21% i Kerteminde til en stigning på 71% i Middel-fart Kommune.

Beskæftigelsesministeriets mål 2 – Personer på permanent offentlig forsørgelse²

Mål 2: Styrket indsats for at begrænse antallet af personer på permanent offentlig forsørgelse.

Sammenfatning af analysen af Jobcenter Vesthimmerlands resultater vedrørende mål 2:

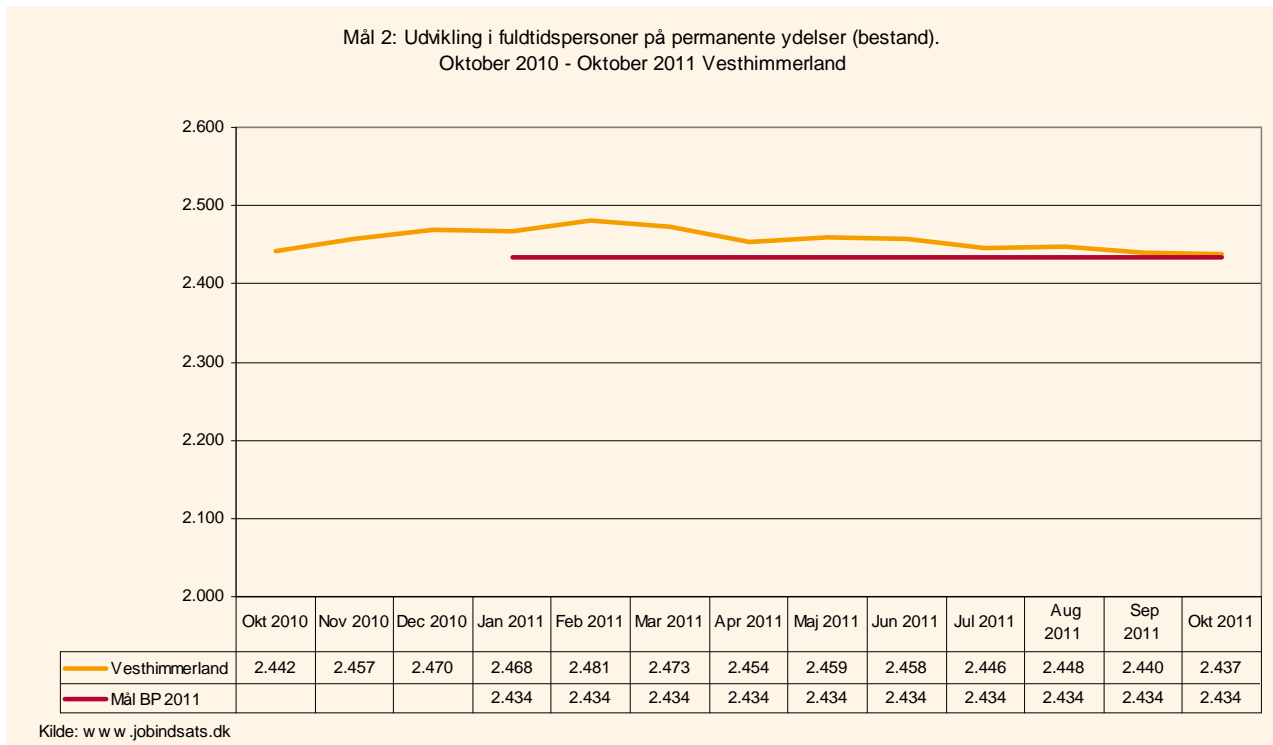
- I oktober 2011 var der 2.437 personer på permanente forsørgelsesydelse i Vesthimmerland.
- Der har været et fald i tilgangen i personer på ledighedsydelse og en lille stigning i tilgangen i personer i fleksjob.

Forslag til emner:

- Jobcenteret har haft et fald i bestanden af personer på permanente forsørgelsesydelse. Hvilke udfordringer vurderer jobcenteret, er de mest centrale i forhold til fortsat at mindske antallet af personer på de permanente forsørgelsesordninger?

² Permanent offentlig forsørgelse omfatter ledighedsydelse, fleksjob og førtidspension.

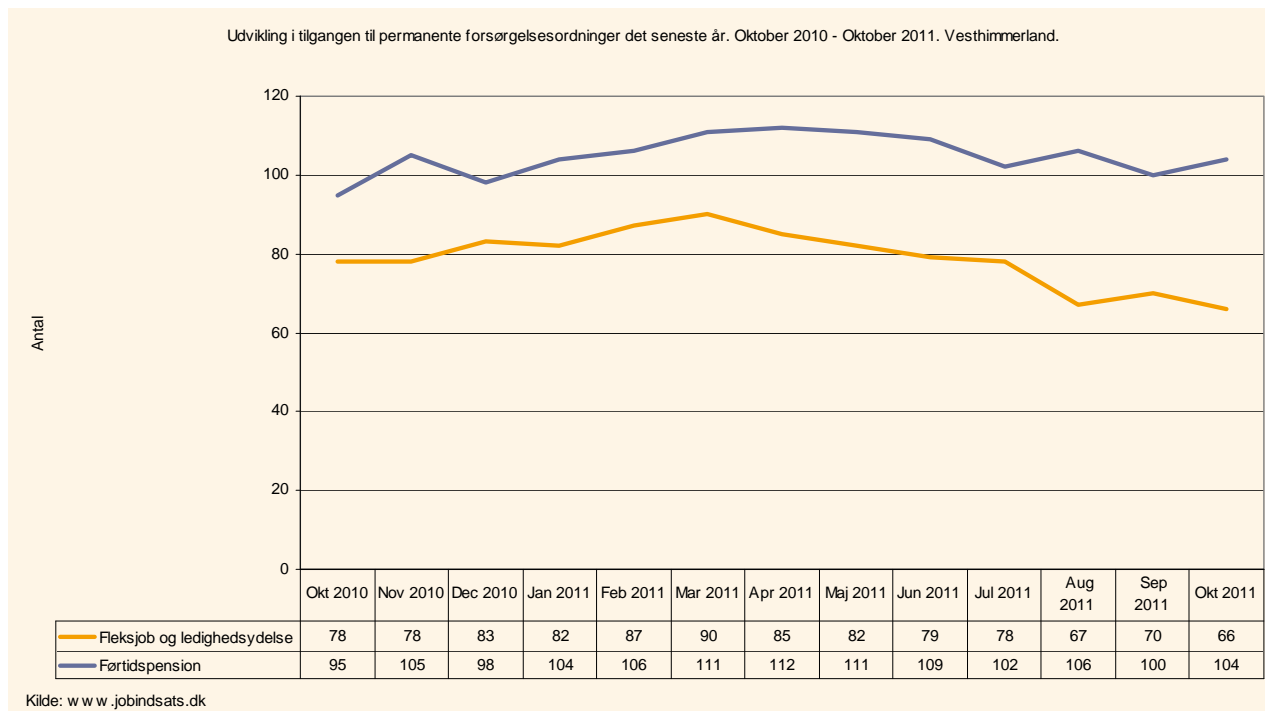
1: Permanente ydelser – Bestand



Figuren og tabellen viser:

- Af Beskæftigelsesplan 2011 fremgår det at "Antallet af personer på permanente forsørgelsesordninger (ledighedsydelse, fleksjob og førtidspension) skal begrænses til 2.434 personer (fuldtidspersoner) i december 2011, svt. en stigning/fald på 0% fra 2.434 personer i december 2009 til 2.434 personer i december 2011."
- I oktober 2011 var der 2.437 personer på permanente forsørgelsesydelse i Vesthimmerland.
- Vesthimmerlands bestand af personer på permanente forsørgelsesydelse ligger meget stabilt og er i den et-årige periode faldet 0,2%.
- Antallet af personer på permanente forsørgelsesydelse steg frem til februar 2011, men er efterfølgende faldet.

2: Tilgangen til permanent offentlig forsørgelse³



Figuren viser:

- Tilgangen til fleksjob og ledighedsydelse steg frem til marts 2011, hvor tilgangen var på 90 personer. Siden marts er tilgangen faldet og var i oktober 2011 på 66 personer.
- Fra oktober 2010 til april 2011, var der ligeledes en stort set stigende tilgang til førtidspension. Efter en stabil tilgang i marts-maj 2011 er tilgangen faldet frem til september 2011. Fra september til oktober er der sket en lille stigning.

³ Opgørelsen viser tilgangen i det rullende år, der slutter med f.eks. juni 2011. Desuden indgår kun den første permanente offentlige ydelse, som personen overgår til.

Beskæftigelsesministeriets mål 3 – Ungeindsatsen

Mål 3: *Styrket indsats for at få unge på offentlig forsørgelse i job eller uddannelse*

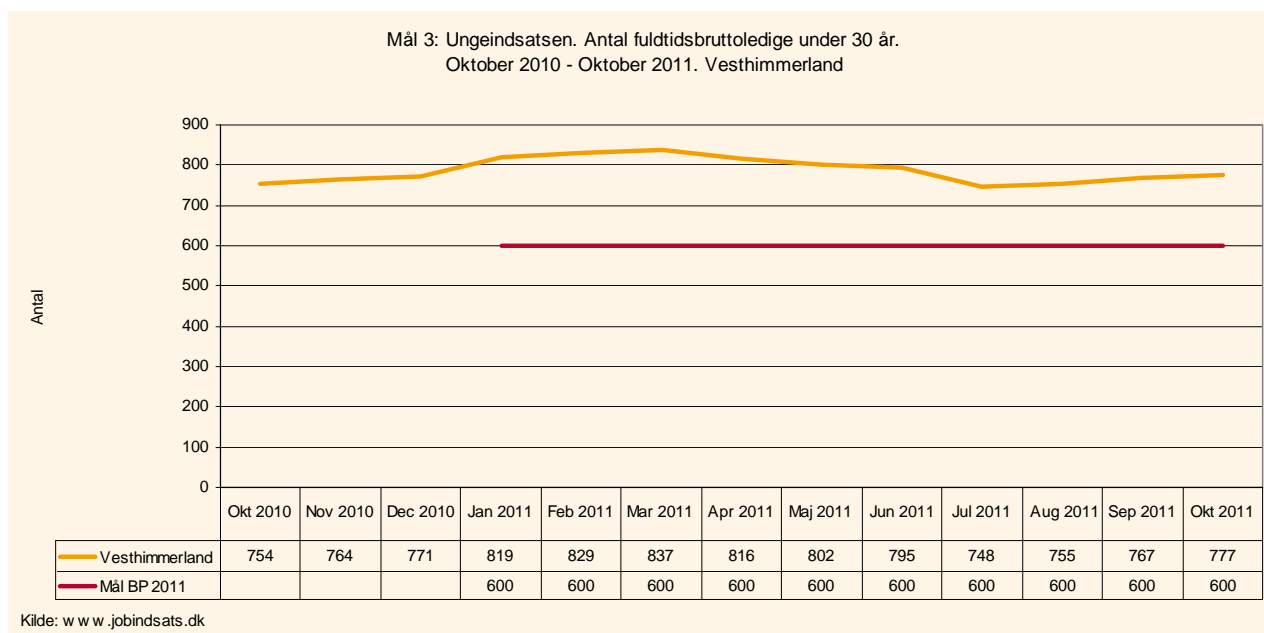
Sammenfatning af analysen af Jobcenter Vesthimmerlands resultater vedr. mål 3.

- I oktober 2011 var der 777 unge under 30 år på offentlig forsørgelse.
- Udviklingen over det sidste år svarer til en stigning på 3%. Og dækker over en stigning frem til marts 2011. Herefter er der sket et fald frem til juli måned, hvorefter antallet er begyndt at sige igen.
- I oktober 2011 var der 331 jobklare unge , 240 indsatsklare og 57 midlertidig passive.
- Langt hovedparten af de unge modtager kontanthjælp, dagpenge eller førtidspension. Der har været en stor stigning i unge der er matchet jobklare kontanthjælpsmodtagere.

Forslag til emner der:

- Hvor ser jobcenteret udfordringen i forhold til ungemålet?
- Jobcenteret har i modsætning til mange af de andre nordjyske kommuner oplevet et fald i unge matchet 3 – midlertidig passiv. Hvilken indsats har man brugt i forhold til denne udvikling?

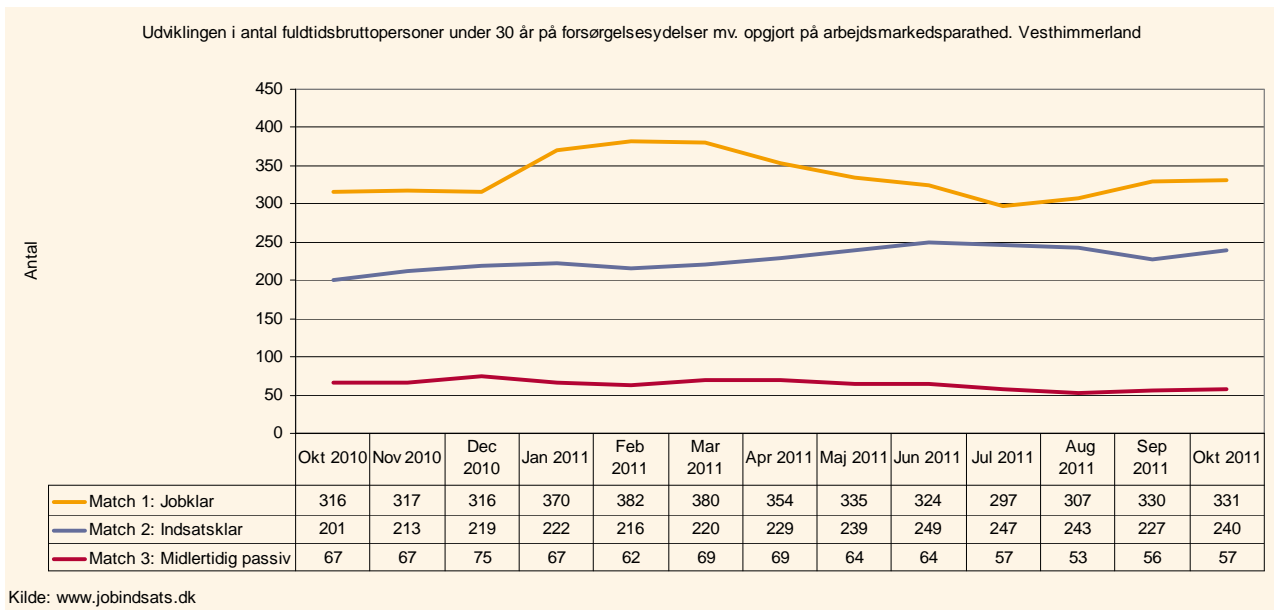
Ungeindsatsen og målet



Figuren viser:

- Af beskæftigelsesplan 2011 fremgår det, at "Antallet af unge på offentlig forsørgelse under 30 år skal begrænses til 600 personer (fuldtidspersoner i ledighed og aktivering) i december 2011, svt. et fald på 15,8% fra 713 personer i december 2009 til 600 personer i december 2011."
- I oktober 2011 var der 777 unge under 30 år på offentlige forsørgelsesordninger.
- Udviklingen over det sidste år svarer til en stigning på 3%. Og dækker over en stigning frem til marts 2011. Herefter er der sket et fald frem til juli måned, hvorefter antallet er begyndt at sige igen.

2: Unge på offentlige forsørgelsesydelse og arbejdsmarkedsparethed⁴



Figuren viser:

- I oktober 2011 var der 331 jobklare unge , 240 indsatsklare og 57 midlertidig passive.
- Der er i perioden sket et fald i antallet af unge matchet midlertidig passiv. Fra 67 i oktober 2010 til 57 i juni 2011. Der er derimod sket en stigning i antallet af unge der er matchet indsatsklare. Stigningen svarer til en udvikling på 19%.
- Efter et fald frem til juli 2011 er der sket en stigning i de jobklare unge.

⁴ Med i opgørelsen er ikke ydelser der ikke matches, f.eks. førtidspension

3: Unge opgjort på ydelsesgrupper

Oversigt over offentlige forsørgelsesydelse - Vesthimmerland					
	okt-10	okt-11	Udvikling	Nordjylland	Hele landet
	Fuldtids- personer	Fuldtids- personer	Fuldtids- personer Pct.	Fuldtids- personer Pct.	Fuldtids- personer Pct.
A-dagpenge	180	155	-13,9%	-2,4%	-1,2%
Kontanthjælp	290	344	18,6%	10,0%	6,3%
<i>Heraf match 1</i>	82	119	45,1%	0,6%	-3,7%
<i>Heraf match 2</i>	147	176	19,7%	22,7%	12,3%
<i>Heraf match 3</i>	52	45	-13,5%	0,9%	14,6%
Starthjælp	12	5	-58,3%	-22,8%	-4,5%
Revalidering	30	21	-30,0%	-25,4%	-14,6%
Forrevalidering	5	7	40,0%	-6,9%	-12,7%
Introduktionsydelse	18	24	33,3%	15,2%	22,3%
Sygedagpenge	71	70	-1,4%	-10,1%	-13,3%
Fleksjob	12	12	0,0%	-2,9%	-5,7%
Ledighedsydelse	4	7	75,0%	14,5%	9,8%
Førtidspension	132	131	-0,8%	8,1%	4,4%
I alt	754	776	2,9%	2,0%	1,0%

Kilde: www.jobindsats.dk

Tabellen viser:

- Langt hovedparten af målgruppen modtager kontanthjælp efterfulgt af a-dagpenge og førtidspension.
- Der er igennem det sidste år kommet 3% flere unge på offentlige forsørgelsesydelse i Vesthimmerland. I resten af regionen er der sket en stigning på 2% og på landsplan 1%.
- Stigningen i Vesthimmerland sker på baggrund af en stigning i kontanthjælp og introduktionsydelse.
- Vesthimmerland adskiller sig fra resten af Nordjylland ved at have en meget større stigning i unge kontanthjælpsmodtagere – primært match 1, introduktionsydelse og ledighedsydelse. Derimod har Vesthimmerland et fald i match 3 kontanthjælpsmodtagere.

Beskæftigelsesministeriets mål 4 – Personer med ikke-vestlig baggrund på offentlig forsørgelse

Mål 4: *Styrket indsats for at integrere ikke-vestlige indvandrere og efterkommere på arbejdsmarkedet.*

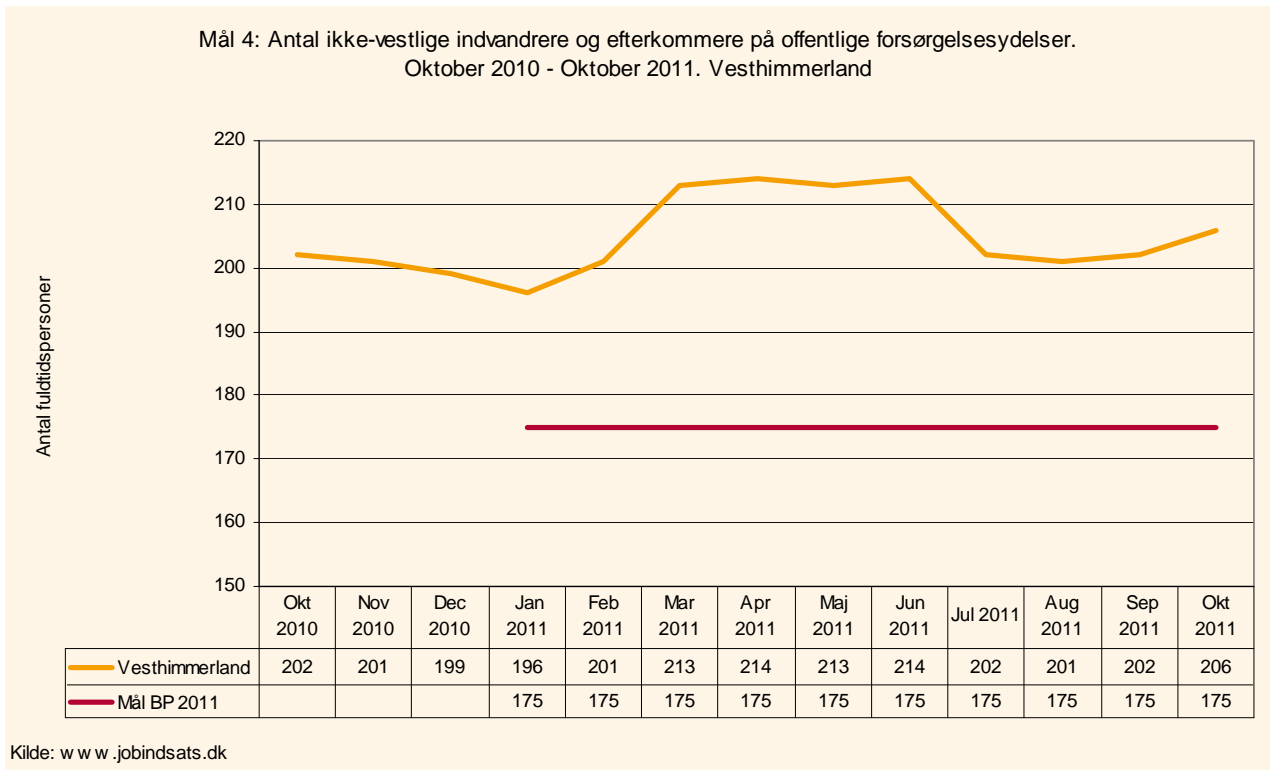
Sammenfatning af analysen af Jobcenter Vesthimmerlands resultater vedrørende mål 4.

- I oktober 2011 var der 206 indvandrere og efterkommere med ikke-vestlig baggrund i Vesthimmerland som modtog en offentlig ydelse.
- De største andele af målgruppen er på førtidspension eller introduktionsydelse.
- Der har i Vesthimmerland været et lille fald i antallet af ikke-vestlige indvandrere og efterkommere på offentlige forsørgelse.

Forslag til emner:

- Ministeren har i 2011 sat fokus på personer med ikke vestlig baggrund på offentlig forsørgelse. Hvilke udfordringer vurderer jobcentret er de mest centrale i forhold til målgruppen i Vesthimmerland kommune?

1. Ikke vestlige indvandrere og målet



Figuren viser:

- Af Beskæftigelsesplan 2011 fremgår det, at ”Antallet af ikke-vestlige indvandrere og efterkommere på offentlig forsørgelse skal begrænses til 175 personer (fuldtidspersoner i ledighed og aktivering) i december 2011, svt. et fald på 5 % fra december 2009 til december 2011.”
- I oktober 2011 var der 206 ikke vestlige indvandrere og efterkommere på offentlige forsørgelsesydelse i Vesthimmerland.
- Antallet af ikke-vestlige indvandrere og efterkommere på offentlige forsørgelsesydelse steg i perioden januar 2011 – marts 2011, og efter en stabil periode faldt antallet fra juni til juli hvorefter antallet frem til oktober er begyndt at stige svagt igen.

Opfølgingsrapport Jobcenter Vesthimmerland

2: Personer med ikke vestlig baggrund opgjort på ydelsesgrupper

Oversigt over ikke-vestlige indvandrere og efterkommere på offentlige forsørgelsesydelse - Vesthimmerland

	okt-10	okt-11	Udvikling	Nordjylland	Hele landet
	Fuldtids- personer	Fuldtids- personer	Fuldtids- personer Pct.	Fuldtids- personer Pct.	Fuldtids- personer Pct.
A-dagpenge	30	28	-6,7%	-3,5%	1,2%
Kontant hjælp*	28	29	3,6%	-2,5%	0,1%
Heraf match 1	8	12	50,0%	-4,0%	-7,4%
Heraf match 2	9	11	22,2%	-6,6%	-1,1%
Heraf match 3	8	7	-12,5%	3,8%	9,7%
Starthjælp	14	10	-28,6%	0,0%	-1,8%
Revalidering	3	3	0,0%	-20,5%	-20,2%
Forrevalidering	1	0	-100,0%	-18,8%	-20,6%
Introduktionsydelse	43	53	23,3%	17,3%	18,2%
Sygedagpenge	15	12	-20,0%	-5,3%	-7,0%
Fleksjob	4	7	75,0%	1,3%	4,3%
Ledighedsydelse	4	4	0,0%	3,9%	7,4%
Førtidspension	61	60	-1,6%	11,6%	6,4%
I alt	201	200	-0,5%	3,0%	2,3%

Kilde: www.jobindsats.dk

* Der kan være en lille andel der endnu ikke er matchet og derfor ikke indgår i det samlede antal kontanthjælpsmodtagere

Tabellen viser:

- De største andele af målgruppen er på førtidspension eller introduktionsydelse.
- Målt fra oktober 2010 til oktober 2011 er der sket et fald i antallet af ikke-vestlige indvandrere og efterkommere på offentlige forsørgelsesydelse på 0,5%. I resten af Nordjylland er der sket en stigning på 3% og i hele landet er der sket en stigning på 2,3%.
- Faldet i Vesthimmerland er især skabt ved et fald i starthjælp og sygedagpenge.