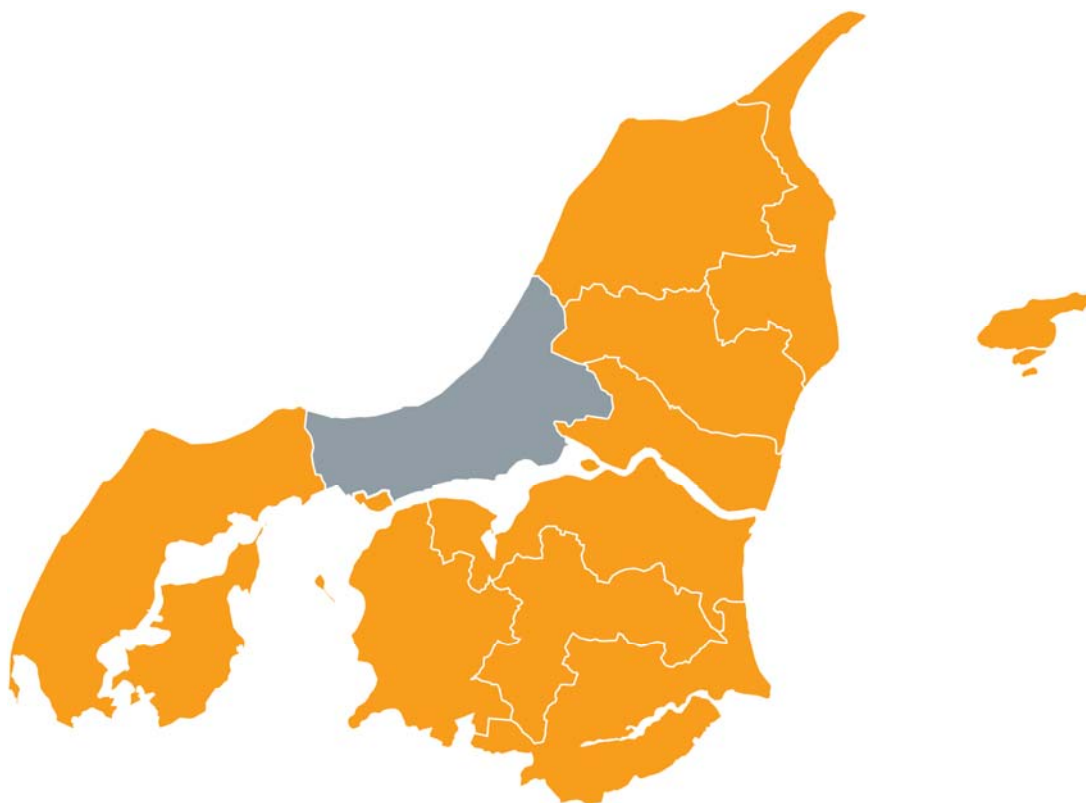


OPFØLGNINGSRAPPORT

Jammerbugt

November 2011



**BESKÆFTIGELSESREGION
NORDJYLLAND**

Indledning

Beskæftigelsesregion Nordjylland følger løbende op på resultaterne af jobcentrenes indsats. I denne rapport følges op på følgende:

Målgrupperne for beskæftigelsesindsatsen	3
Beskæftigelsesministerens mål 1 – Arbejdskraftreserven.....	5
Beskæftigelsesministeriets mål 2 – Personer på permanent offentlig forsørgelse	9
Beskæftigelsesministeriets mål 3 – Ungeindsatsen	14
Beskæftigelsesministeriets mål 4 – Personer med ikke-vestlig baggrund på offentlig forsørgelse	19
Personer i aktivering	23

Opfølgingsrapporten indeholder altså resultater af jobcenterets indsats i forhold til ministerens mål og personer i aktivering. Desuden gives indledningsvist et overblik over jobcenterets målgrupper.

Hvert afsnit indledes med en opsamling af resultaterne i afsnittet.

I hvert afsnit indgår nogle faste figurer og/eller tabeller. Hvis analysen peger på nogle særlige udfordringer udbygges afsnittet for at få dette belyst.

Opfølgingsrapporten er udelukkende baseret på data fra www.jobindsats.dk. Opfølgingsrapporterne udarbejdes til hvert enkelt jobcenter umiddelbart inden opfølgingsmødet. På den måde sikres, at det er de mest opdaterede tal, der danner grundlag for dialogen med jobcentrene.

God læselyst.

Målgrupperne for beskæftigelsesindsatsen

Indledningsvis et overblik over antallet af personer, der modtager offentlig forsørgelse i Jammerbugt Kommune.

Jobcentrene skal varetage indsatsen for alle ydelsesgrupper. I det følgende gives en oversigt over, hvor stor jobcentrets målgruppe er.

Det skal bemærkes, at målingerne for både dagpengemodtagere og kontant- og starthjælpsmodtagere viser antallet af fuldtidsbruttoledige, dvs. både ledige og aktiverede fuldtidspersoner. Dette gøres for at give et samlet overblik over antallet af personer, der modtager disse ydelser. Indsatsen for både ledige og aktiverede, er jobcenterets opgave.

Oversigten omfatter også førtidspensionister, personer ansat i fleksjob og personer på efterløn. Jobcenteret er fortsat ansvarlig for opfølgningen i forhold til personer ansat i fleksjob, mens antallet af førtidspensionister og efterløn er inddraget for at fastholde fokus på, om antallet af førtidspensionister og efterlønnere henholdsvis stiger og falder. Det er væsentligt, at jobcentrene til stadighed har fokus på hvor mange borgere, der ikke længere har tilknytning til arbejdsmarkedet.

Sammenfatning af analysen af den samlede målgruppe for beskæftigelsesindsatsen i Jammerbugt Kommune:

- I september 2011 modtog i alt 4.616 personer, svarende til 18,6% af befolkningen i Jammerbugt Kommune, en forsørgelsesydelse. Til sammenligning var andelen 18,3% i Nordjylland.
- I Jammerbugt Kommune er der samlede antal personer, der modtager en forsørgelsesydelse steget med 2,2% på et år. I samme periode har der i Nordjylland været et fald i antal personer på offentlig forsørgelsesydelse på 1%.
- Stigningen i jammerbugt sker på baggrund af en stigning i antallet af modtagere af kontant- og starthjælp, introduktionsydelse samt ledighedsydelse. I samme periode er der sket et fald i modtagere af A-dagpenge og forrevalidering.

Opfølgingsrapport Jammerbugt

- Oversigt:

Oversigt over offentlige forsørgelsesydelse - Jammerbugt							
	sep-10		sep-11		Udvikling	Nordjylland	
	Fuldtids personer	Pct. af befolkning (16-66 år)	Fuldtids personer	Pct. af befolkning (16-66 år)		Fuldtids personer Pct.	Pct. af befolkning (16-66 år)
A-dagpenge	866	3,4	818	3,3	-5,5%	3,4	-7,8%
Kontanthjælp i alt	390	1,6	461	1,8	18,2%	2,8	6,8%
<i>Kontanthjælp match 1</i>	117	0,5	139	0,6	18,8%	0,6	1,7%
<i>Kontanthjælp match 2</i>	242	1,0	275	1,1	13,6%	1,4	5,1%
<i>Kontanthjælp match 3</i>	27	0,1	46	0,2	70,4%	0,8	17,5%
Starthjælp	14	0,1	16	0,1	14,3%	0,1	6,9%
Introduktionsydelse	82	0,3	114	0,5	39,0%	0,2	10,7%
Revalidering	98	0,4	103	0,4	5,1%	0,4	-13,1%
Forrevalidering	32	0,1	13	0,1	-59,4%	0,1	-3,5%
Sygedagpenge	657	2,6	659	2,6	0,3%	2,3	-6,2%
Ledighedsydelse	94	0,4	117	0,5	24,5%	0,5	10,1%
Fleksjob	463	1,8	454	1,8	-1,9%	1,7	1,9%
Førtidspension	1.820	7,2	1.861	7,5	2,3%	6,8	0,7%
I alt	4.516	17,9	4.616	18,6	2,2%	18,3	-1,0%
Uden førtidspension	2.696	10,7	2.755	11,1	2,2%	11,5	1,6%
Efterløn	1.246	5,0	1.175	4,7	-5,7%	3,8	-8,4%

Kilde: www.jobindsats.dk

Tabellen viser:

- I september 2011 modtog i alt 4.616 personer, svarende til 18,6% af befolkningen i Jammerbugt Kommune en forsørgelsesydelse. Til sammenligning modtog 18,3% af den nordjyske befolkning en forsørgelsesydelse på samme tidspunkt.
- I Jammerbugt er det samlede antal personer, der modtager en forsørgelsesydelse steget med 2,2% på et år. I Nordjylland er der i samme periode sket et fald på 1%.
- Stigningen i Jammerbugt Kommune sker primært på baggrund af en stigning i modtagere af kontant- og starthjælp, introduktionsydelse samt ledighedsydelse.
- I samme periode er der sket et fald i modtagere af A-dagpenge og forrevalidering.
- Udviklingen i Jammerbugt adskiller sig fra udviklingen i Nordjylland ved at have en procentvis stor stigning i modtagere af kontant- og starthjælp, introduktionsydelse og ledighedsydelse. Modsat har Jammerbugt haft et procentvis større fald end Nordjylland for modtagere af forrevalidering.

Beskæftigelsesministerens mål 1 – Arbejdskraftreserven¹

Mål 1: Styrket indsats for at virksomhederne får den arbejdskraft, de har behov for.

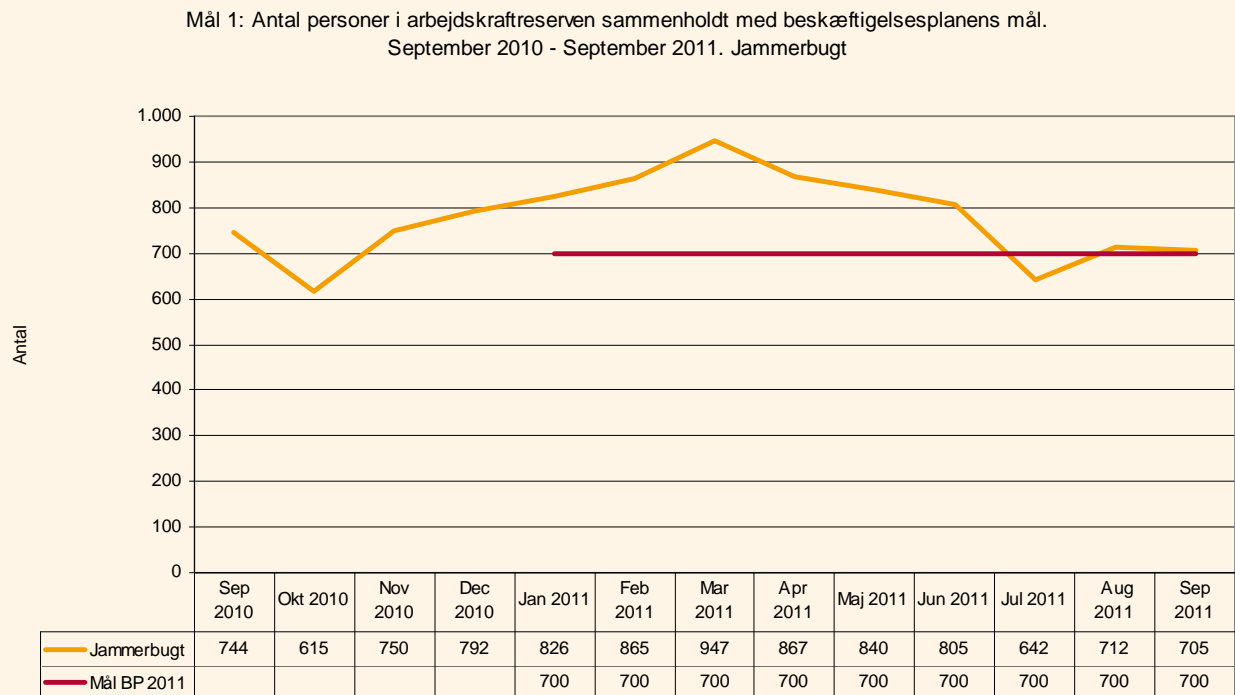
Sammenfatning af analysen af Jobcenter Jammerbugts resultater vedrørende mål 1:

- I september 2011 var der 705 personer i arbejdskraftreserven i Jammerbugt.
- Arbejdskraftreserven er faldet med 8% fra september 2010 til september 2011. I samme periode har der været et fald i Nordjylland på 4%.
- 73% af de ledighedsberørte i målgruppen i Jammerbugt var i juni 2011 berørt af 3 måneders sammenhængende offentlig forsørgelse og indgår dermed i arbejdskraftreserven.
- Der er sket et fald i antallet af dagpengemodtagere i arbejdskraftreserven på 10% i perioden september 2010 til september 2011.
- For kontant- og starthjælpsmodtagere i arbejdskraftreserven er der sket en stigning i antallet på 4% i perioden september 2010 til september 2011.

¹ Arbejdskraftreserven består af jobklare dagpengemodtagere samt kontant- og starthjælpsmodtagere, der har haft 3 måneders sammenhængende offentlig forsørgelse.

Opfølgingsrapport Jammerbugt

1. Arbejdskraftreserven og målet

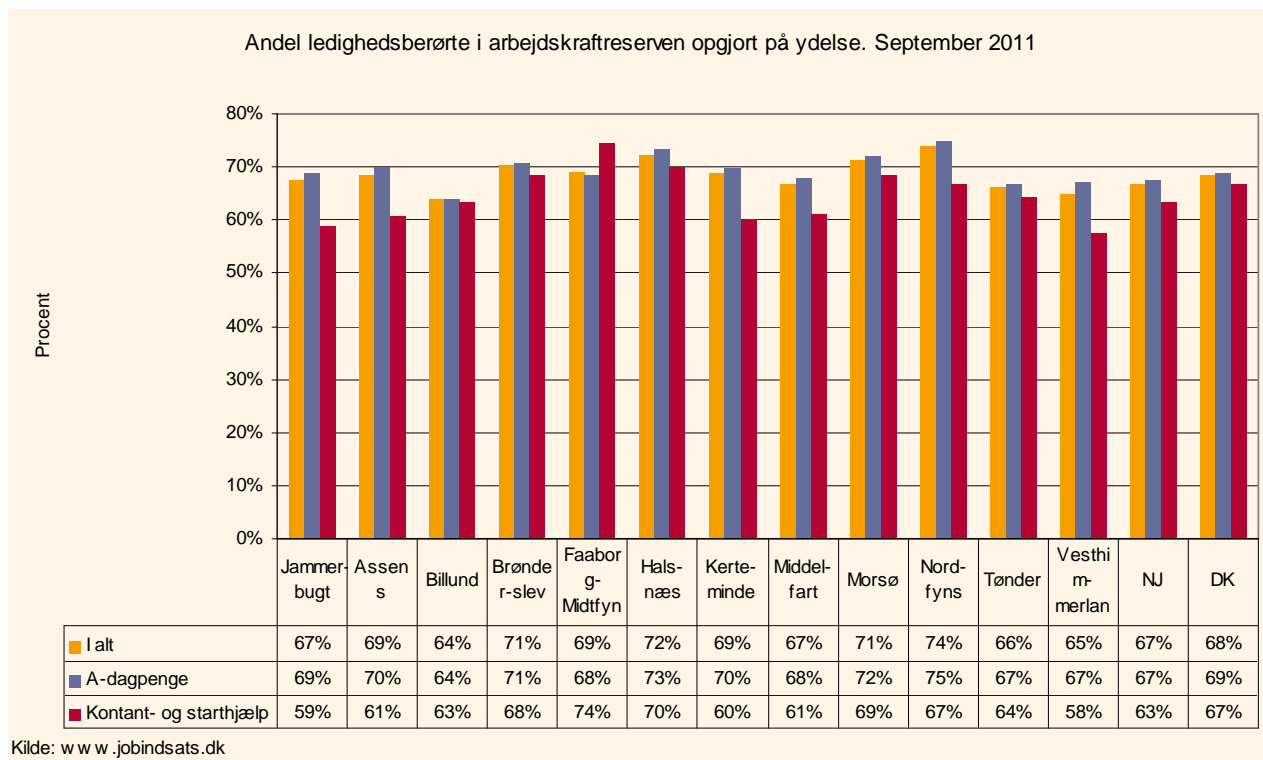


Kilde: www.jobindsats.dk

Figuren og tabellen viser:

- Af beskæftigelsesplan 2011 fremgår, at målet er, at arbejdskraftreserven i december 2011 skal begrænses til 700 personer. I september 2011 var 705 personer i arbejdskraftreserven.
- I perioden januar 2011 til september 2011 er antallet af personer i arbejdskraftreserven faldet fra 826 til 705 personer.
- Samlet set er det sket et fald i antallet af personer i arbejdskraftreserven fra 744 i september 2010 til 705 i september 2011.

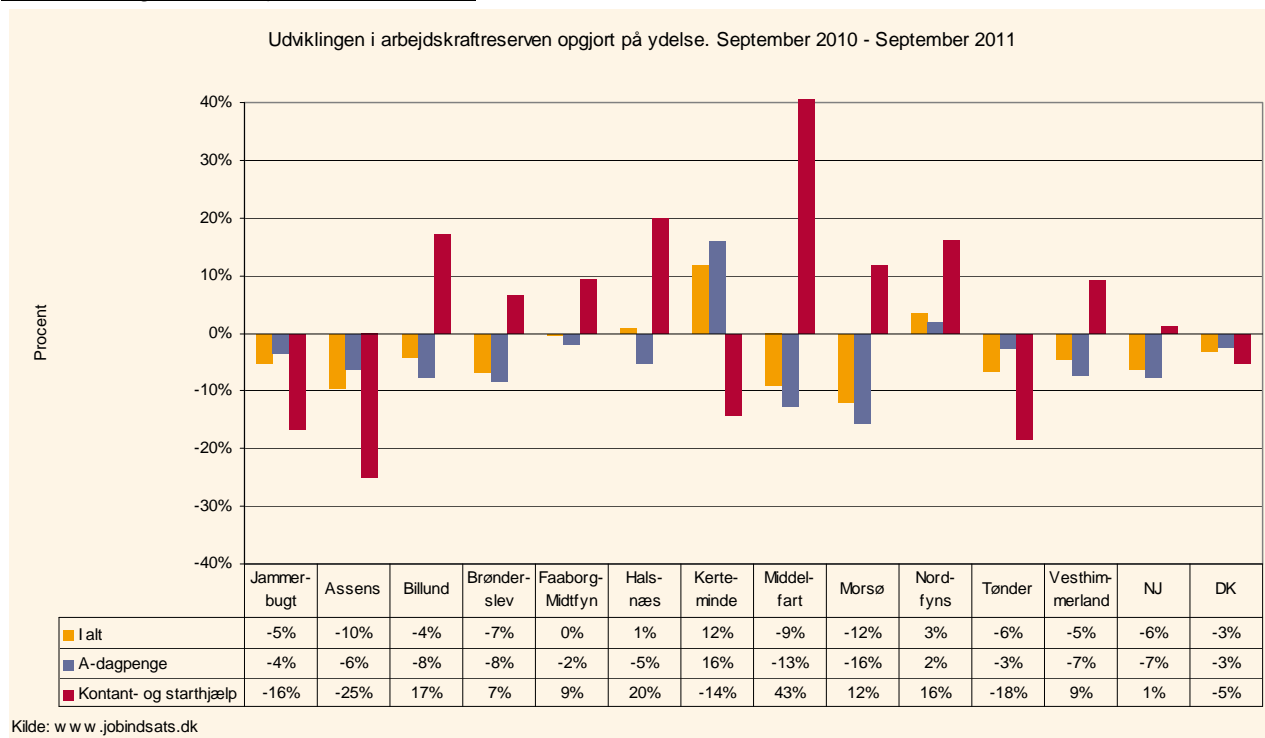
2. Arbejdskraftreservens andel af de ledighedsberørte



Figuren viser:

- 67% af de ledighedsberørte i målgruppen i Jammerbugt Kommune var i september 2011 berørt af 3 måneders sammenhængende offentlig forsørgelse og indgår dermed i arbejdskraftreserven. Andelen ligger på niveau med Nordjylland og lidt under landet som helhed. I klyngen varierer andelen fra 64% i Billund til 74% i Nordfyns kommune.
- 69% af de ledighedsberørte dagpengemodtagere er i arbejdskraftreserven, hvilket ligger over andelen i Nordjylland og på niveau i forhold til landsplan. I klyngen varierer andelen af ledighedsberørte i arbejdskraftreserven for A-dagpengemodtagere fra 64% i Billund til 75% i Nordfyns kommune.
- 59% af de ledighedsberørte kontant- og starthjælpsmodtagere er i arbejdskraftreserven, hvilket er under niveauet i forhold til Nordjylland og på landsplan. Her varierer andelen i klyngen fra 58% i Vesthimmerland til 74% i Faaborg-Midtfyn.

3: Udviklingen i arbejdskraftreserven



Udviklingen i arbejdskraftreserven opgjort på personer. September 2010 – September 2011

	Jammerbugt	Assens	Billund	Brønderslev	Faaborg-Midtfyn	Halsnæs	Kerteminde	Middelfart	Morsø	Nordfyns	Tønder	Vesthimmerland	NJ	DK
I alt	-39	-102	-13	-50	-5	7	68	-61	-63	25	-51	-33	-764	-3.549
A-dagpenge	-23	-55	-20	-55	-18	-28	79	-80	-71	13	-17	-44	-783	-2.282
Kontant- og start	-16	-47	7	5	13	35	-11	19	8	12	-34	11	19	-1.267

Figuren og tabellen viser:

- Arbejdskraftreserven i Jammerbugt er faldet med 5% i perioden september 2010 til september 2011, hvilket svarer til i alt 39 personer. Dette er et mindre fald end i Nordjylland og større end i landet som helhed. Udviklingen i klyngen varierer fra et fald på 12% på Mors til en stigning på 12% i Kerteminde.
- I Jammerbugt er der sket et fald i antallet af dagpengemodtagere i arbejdskraftreserven på 4% svarende til 23 personer. Det er et mindre fald end i Nordjylland og et større end i landet som helhed. I forhold til klyngen varierer udviklingen fra et fald på 16% på Mors til en stigning på 16% i Kerteminde.
- Udviklingen i antal kontant- og starthjælpsmodtagere i arbejdskraftreserven i Jammerbugt viser et fald på 16% svarende til 16 personer. I Nordjylland har der været en stigning på 1% og på landsplan har der været et fald på 5%. I forhold til klyngen varierer udviklingen fra et fald på 25% i Assens til en stigning på 43% i Middelfart.

Beskæftigelsesministeriets mål 2 – Personer på permanent offentlig forsørgelse²

Mål 2: Styrket indsats for at begrænse antallet af personer på permanent offentlig forsørgelse.

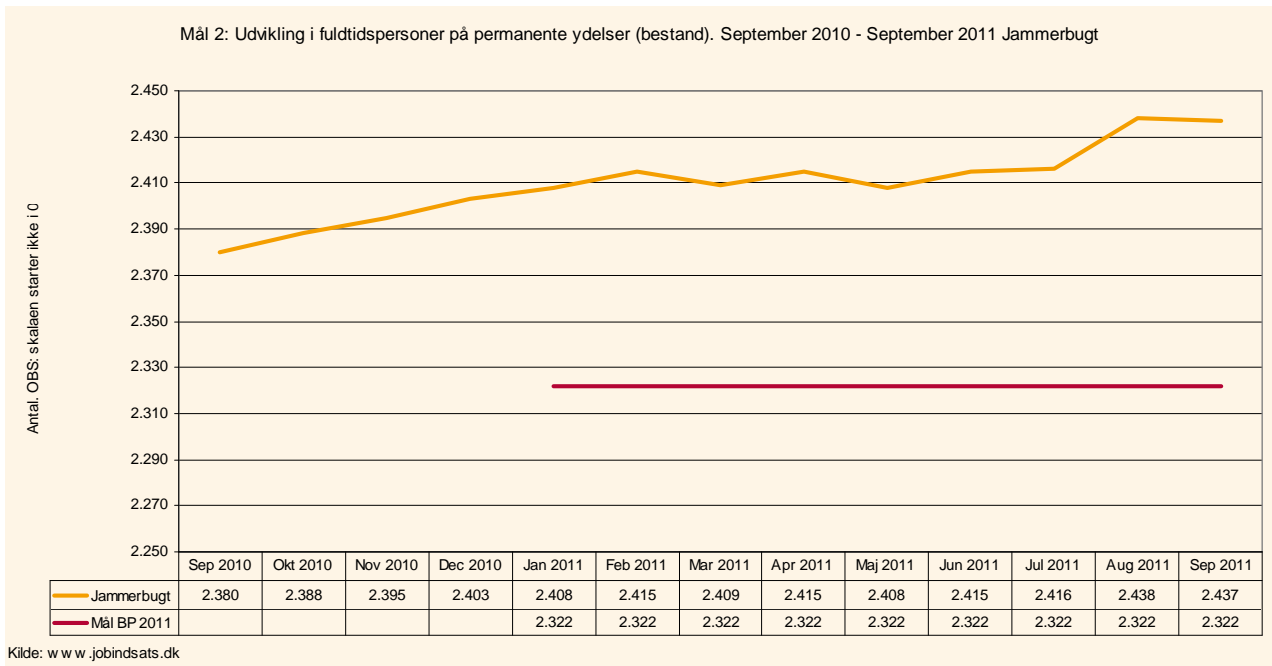
Sammenfatning af analysen af Jammerbugt Kommunes resultater vedrørende mål 2:

- Jammerbugt Kommune havde i september 2011 i alt 2.437 fuldtidspersoner på permanent offentlig forsørgelse.
- Antallet af personer på permanent offentlig forsørgelse har i perioden september 2010 til september 2011 været stigende Jammerbugt.
- Der har i perioden september 2010 til september 2011 været et fald i tilgangen til fleksjob og ledighedsydelse samt en stigning i tilgangen til førtidspension.

² Permanent offentlig forsørgelse omfatter ledighedsydelse, fleksjob og førtidspension.

Opfølgingsrapport Jammerbugt

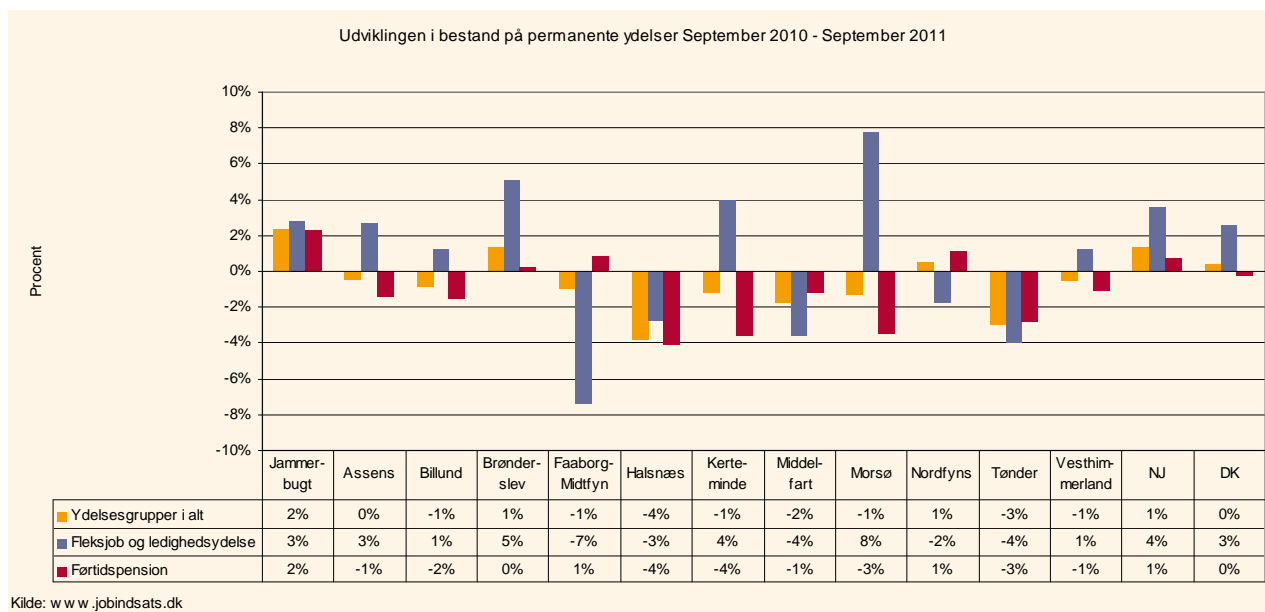
- 1: Permanente ydelser – Bestand



Figuren og tabellen viser:

- Af Beskæftigelsesplan 2011 fremgår, at antallet af personer på permanente offentlige ydelser skal begrænses til 2.322 i december 2011. Jammerbugt havde i september 2011 i alt 2.437 fuldtidspersoner på permanent offentlig forsørgelse.
- Antallet af personer på permanente offentlige ydelser har i perioden september 2010 til september 2011 været stigende fra 2.380 til 2.437.

2: Udviklingen i antal personer på permanent offentlig forsørgelse



Udviklingen i antal personer på permanente offentlige ydelser. September 2010 til september 2011

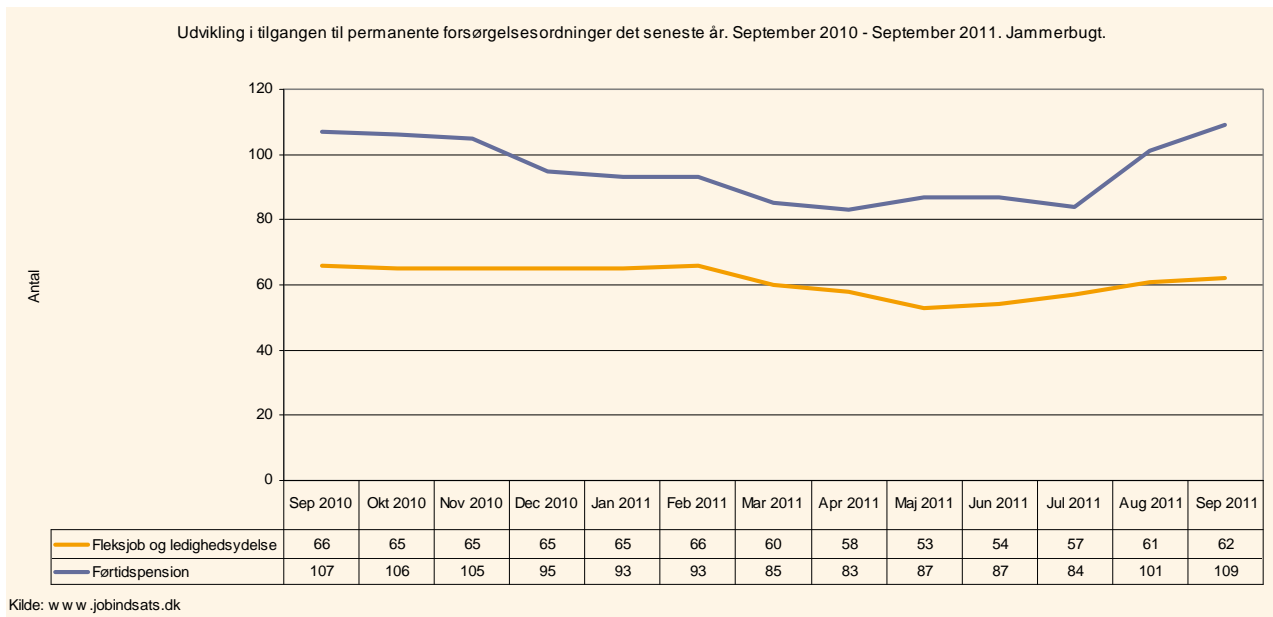
	Jammerbugt	Assens	Billund	Brønderslev	Faaborg-Midtfyn	Halsnæs	Kerterminde	Middelfart	Morsø	Nordfyns	Tønder	Vesthimmerland	NJ	DK
Ydelsesgrupper i alt	57	-12	-15	29	-35	-73	-19	-44	-25	10	-78	-13	474	1.211
Fleksjob og ledighedsydelse	16	18	5	25	-59	-10	19	-21	28	-7	-17	7	284	1.771
Førtidspension	41	-30	-20	4	24	-63	-38	-23	-53	17	-61	-20	190	-560

Kilde: Jobindsats

Figuren og tabellen viser:

- I Jammerbugt steg antallet af personer på permanent offentlig forsørgelse med 2%, svarende til 57 personer i perioden september 2010 til september 2011. I Nordjylland var stigningen på 1% og på landsplan var antallet uændret. I forhold til klyngen varierer udviklingen fra et fald på 4% i Halsnæs til en stigning på 2% i Jammerbugt.
- Opgjort på ydelse fremgår det, at udviklingen i Jammerbugt primært skyldes en stigning i antal personer på førtidspension. Jammerbugt har her oplevet en stigning på 2% svarende til 41 personer. I Nordjylland var stigningen på 1%. I forhold til klyngen varierer udviklingen fra et fald på 4% i Halsnæs og Kerterminde til en stigning på 2% i Jammerbugt.
- Udviklingen i antallet i fleksjobs og ledighedsydelse viser, at Jammerbugt har haft en stigning på 3%, svarende til 16 personer. I Nordjylland har der været en stigning på 4%. Udviklingen i klyngen varierer fra en stigning på 8% på Mors til et fald på 7% i Faaborg-Midtfyn.

3: Tilgangen til permanent offentlig forsørgelse³

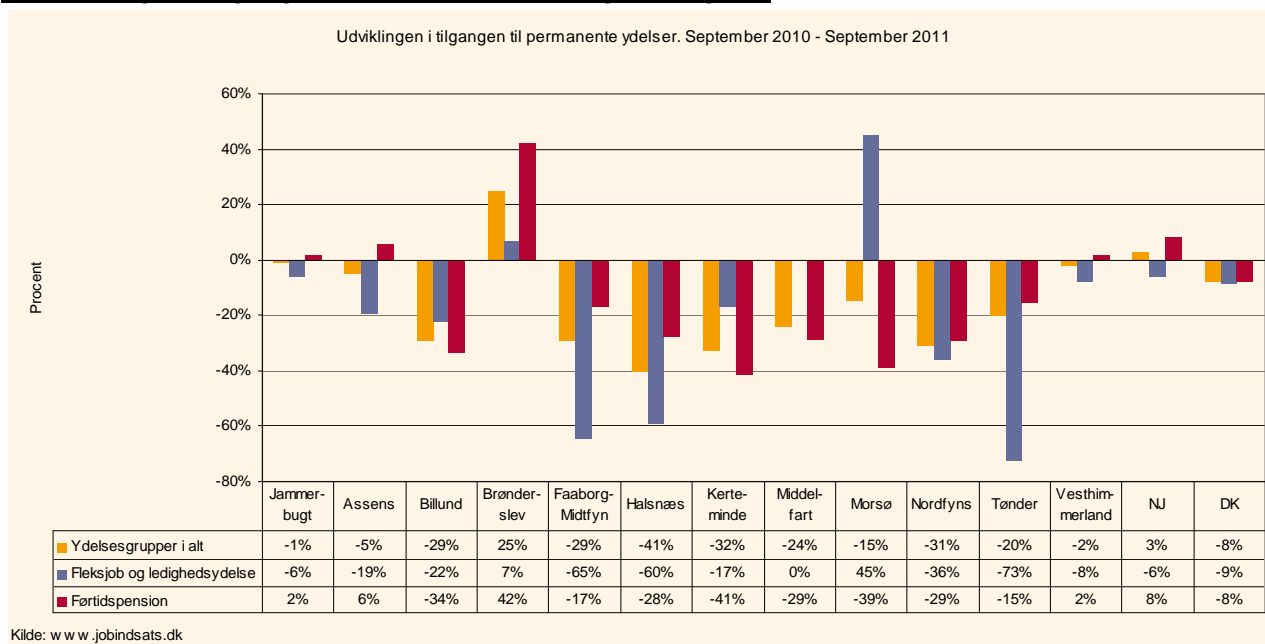


Figuren og tabellen viser:

- Tilgangen til førtidspension i Jammerbugt har samlet set været stigende fra september 2010 til september 2011. Der er sket en stigning fra 107 personer i september 2010 til 109 personer i september 2011.
- Tilgangen til fleksjob og ledighedsydelse i Jammerbugt har samlet set været faldende i perioden september 2010 til september 2011. Der er sket et fald fra 66 personer i september 2010 til 62 personer i september 2011.

³ Opgørelsen viser tilgangen i det rullende år, der slutter med f.eks. maj 2011. Desuden indgår kun den første permanente offentlige ydelse, som personen overgår til.

4: Udviklingen i tilgangen til permanent offentlig forsørgelse⁴



Udviklingen i tilgangen til permanente ydelser opgjort på antal personer. September 2010 – September 2011

	Jammerbugt	Assens	Billund	Brønderslev	Faaborg-Midtfyn	Halsnæs	Kerteminde	Middelfart	Morsø	Nordfyns	Tønder	Vesthimmerland	NJ	DK
Ydelsesgrupper i alt	-2	-10	-49	31	-92	-42	-36	-30	-17	-49	-25	-4	65	-1.834
Fleksjob og ledighedsydelse	-4	-16	-14	4	-53	-25	-7	0	15	-18	-8	-6	-60	-680
Førtidspension	2	6	-35	27	-39	-17	-29	-30	-32	-31	-17	2	125	-1.154

Kilde: Jobindsats.dk

Figuren og tabellen viser:

- I Jammerbugt har der det seneste år været et fald på 1% svarende til 2 personer i tilgangen til permanente offentlige ydelser. I forhold til klyngen varierer udviklingen fra et fald på 41% i Halsnæs til en stigning på 25% i Brønderslev. I Nordjylland er der sket en stigning i tilgangen på 3%, mens der på landsplan er sket et fald på 8%.
- Jammerbugt har haft et fald i tilgangen til fleksjob og ledighedsydelse på 6%, svarende til 4 personer. I samme periode har der været et fald i Nordjylland på 6%. I forhold til klyngen varierer udviklingen fra en stigning på 45% på Mors til et fald på 73% i Tønder.
- Vedrørende førtidspension så har Jammerbugt oplevet en stigning på 2%, svarende til 2. I samme periode er tilgangen til førtidspension i Nordjylland steget med 8%. I forhold til klyngen varierer udviklingen fra en stigning på 42% i Brønderslev til et fald på 41% i Kerteminde.

⁴ Opgørelsen viser tilgangen i det rullende år, der slutter med f.eks. juni 2011. Desuden indgår kun den første permanente offentlige ydelse, som personen overgår til.

Beskæftigelsesministeriets mål 3 – Ungeindsatsen

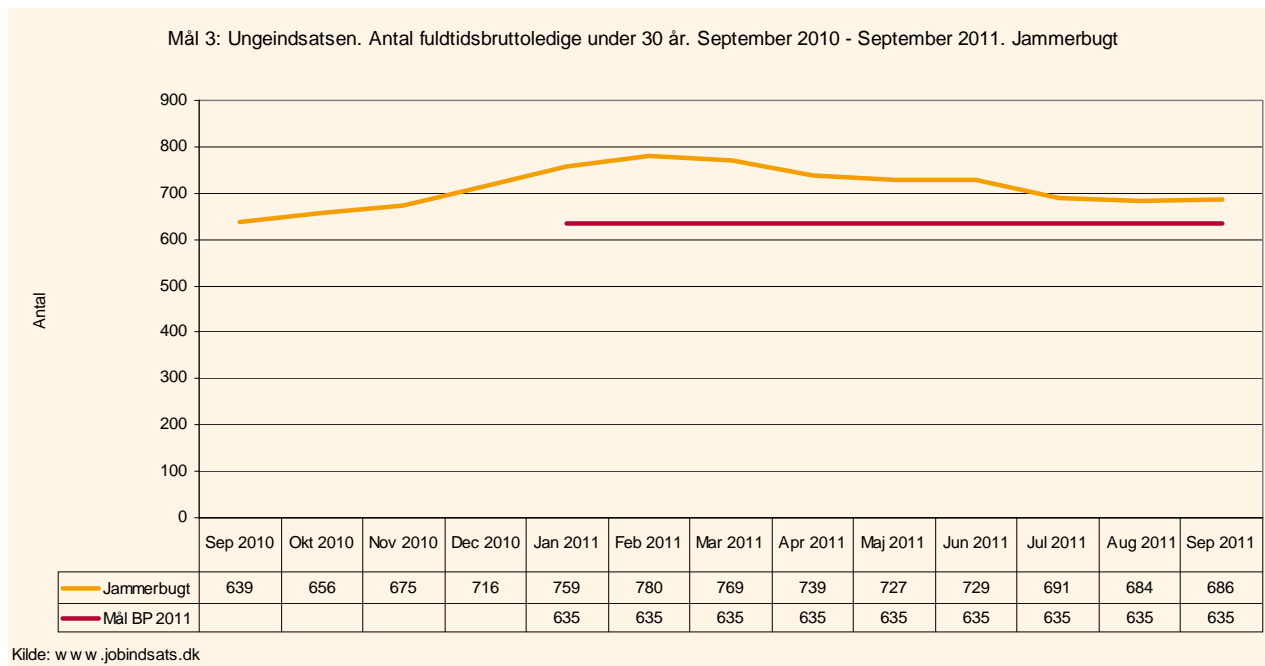
Mål 3: *Styrket indsats for at få unge på offentlig forsørgelse i job eller uddannelse*

Sammenfatning af analysen af Jammerbugt Kommunes resultater vedrørende mål 3.

- I september 2011 var der 686 unge under 30 år på offentlig forsørgelse i Jammerbugt.
- Antallet af unge under 30 år på offentlig forsørgelse er i perioden september 2010 til september 2011 steget med 7%, hvilket svarer til 47 personer.
- I september 2011 var der 245 jobklare (match 1) unge under 30 år, 191 indsatsklare (match 2) unge under 30 år og 38 unge under 30 år, som vurderes midlertidige passive (match 3).
- Antallet af A-dagpengemodtagere under 30 år er faldet med 4,5 % i perioden september 2010 til september 2011. I samme periode er antallet af kontanthjælpsmodtagere under 30 år steget med 32,2%.

Opfølgingsrapport Jammerbugt

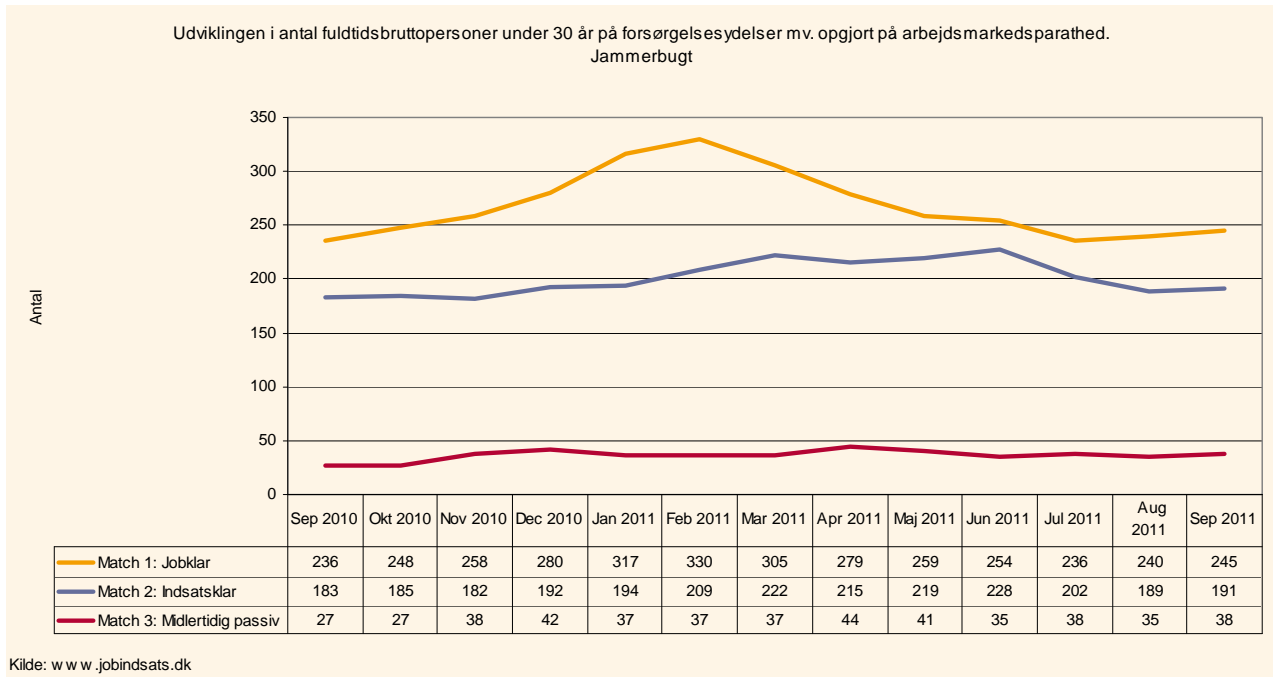
1. Ungeindsatsen og målet



Figuren og tabellen viser:

- Af beskæftigelsesplan 2011 fremgår det, at antallet af unge på offentlig forsørgelse under 30 år skal begrænses til 635 personer i december 2011. I september 2011 var der 686 unge under 30 år på offentlig forsørgelse i Jammerbugt.
- Antallet af unge på offentlig forsørgelse i Jammerbugt er steget fra 639 til 686 personer i perioden september 2010 til september 2011, svarende til 47 fuldtidsledige personer.

2: Unge og deres arbejdsmarkedsparathed



Figuren viser:

- I september 2011 var der 245 unge på offentlig forsørgelse i Jammerbugt, der vurderes umiddelbart jobklare, 191 unge vurderes at have problemer ud over ledighed men kan deltage i et beskæftigelsesrettet aktiveringstilbud og 38 unge vurderes midlertidige passive og kan dermed ikke deltage i et beskæftigelsesrettet tilbud.
- Antallet af jobklare unge er steget fra 236 til 245 personer i perioden september 2010 til september 2011. Dog er der fra februar 2011 til september 2011 sket et fald 330 til 245 personer.
- Der er sket en stigning i antallet af unge, der vurderes at have problemer ud over ledighed.

Opfølgingsrapport Jammerbugt

3: Unge opgjort på ydelsesgrupper

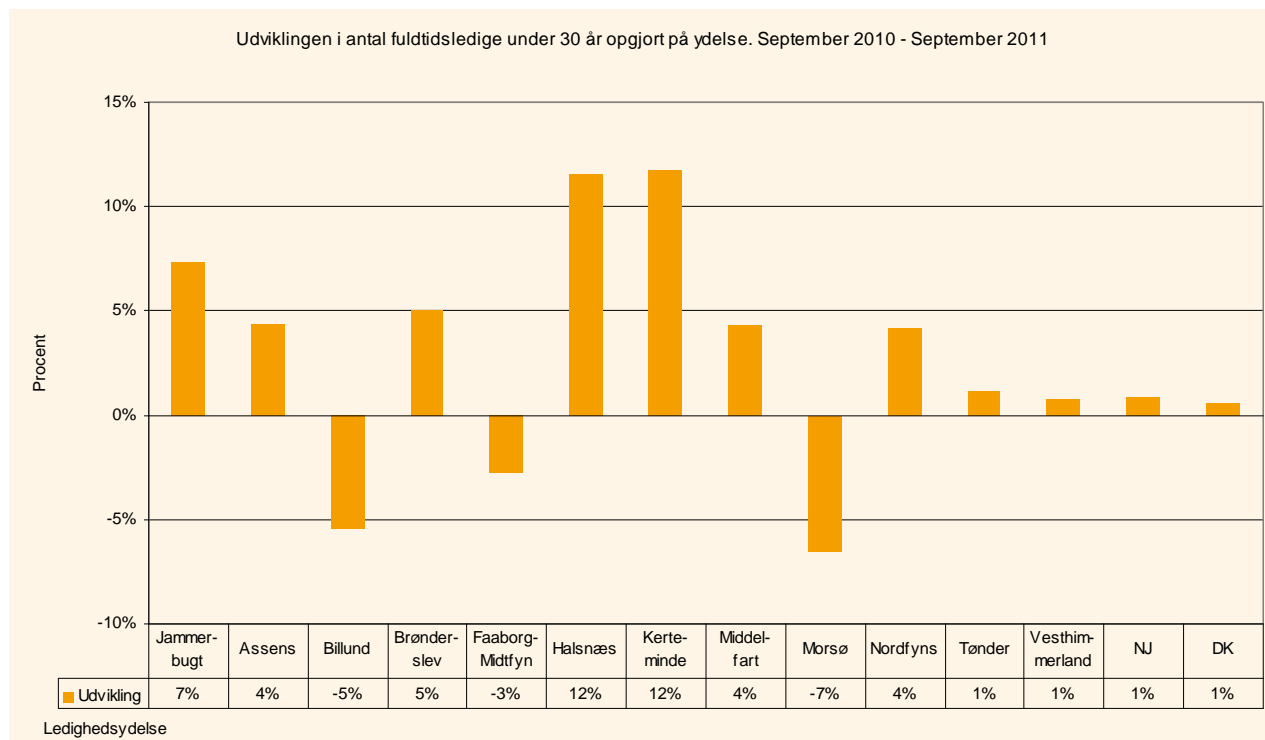
Oversigt over unge på offentlige forsørgelsesydelse - Jammerbugt					
	sep-10	sep-11	Udvikling	Nordjylland	Hele landet
	Fuldtids- personer	Fuldtids- personer	Fuldtids- personer Pct.	Fuldtids- personer Pct.	Fuldtids- personer Pct.
A-dagpenge	133	127	-4,5%	-4,1%	-1,6%
Kontanthjælp	180	238	32,2%	9,9%	5,9%
Heraf match 1	66	78	18,2%	0,8%	-4,3%
Heraf match 2	98	139	41,8%	22,9%	12,7%
Heraf match 3	13	19	46,2%	-1,3%	12,9%
Starthjælp	6	6	0,0%	-19,1%	-2,8%
Revalidering	9	11	22,2%	-27,1%	-15,8%
Forrevalidering	30	10	-66,7%	-11,8%	-12,3%
Introduktionsydelse	41	50	22,0%	10,9%	20,4%
Sygedagpenge	86	77	-10,5%	-12,6%	-14,6%
Fleksjob	15	12	-20,0%	-1,9%	-7,0%
Ledighedsydelse	3	3	0,0%	13,5%	12,1%
Førtidspension	137	152	10,9%	8,2%	4,7%
I alt	640	686	7,2%	0,8%	0,6%

Kilde: www.jobindsats.dk

Tabellen viser:

- Der er samlet set sket en stigning i antallet af unge på offentlig forsørgelse i perioden september 2010 til september 2011.
- Antallet af A-dagpengemodtagere under 30 år er faldet med 4,5% i perioden september 2010 til september 2011. I samme periode er antallet af kontanthjælpsmodtagere under 30 år samlet set steget med 32,2%. Primært er stigningen sket for de indsatsklare kontanthjælpsmodtagere (match 2) og de midlertidige passive (match 3).
- Jammerbugt har yderligere haft en stigning i modtagere af introduktionsydelse og førtidspension.

4: Udviklingen i unge ydelsesmodtagere under 30 år



Udviklingen i ydelsesmodtagere under 30 år, opgjort på antal personer. September 2010 – September 2011

	Jammerbugt	Assens	Billund	Brønderslev	Faaborg-Midtfyn	Halsnæs	Kerteminde	Middelfart	Morsø	Nordfyns	Tønder	Vesthimmerland	NJ	DK
Udvikling	47	30	-22	35	-23	59	44	20	-30	20	8	6	92	561

Kilde: Jobindsats.dk

Figuren og tabellen viser:

- Fra september 2010 til september 2011 er antallet af fuldtidsledige under 30 år på offentlig forsørgelse i Jammerbugt steget med 7%, svarende til 45 personer. I Nordjylland har der i samme periode været en stigning på 1%, svarende til 92 personer.
- I forhold til klyngen varierer udviklingen fra en stigning på 12% i Halsnæs og Kerteminde til et fald på 7 % på Mors.

Beskæftigelsesministeriets mål 4 – Personer med ikke-vestlig baggrund på offentlig forsørgelse

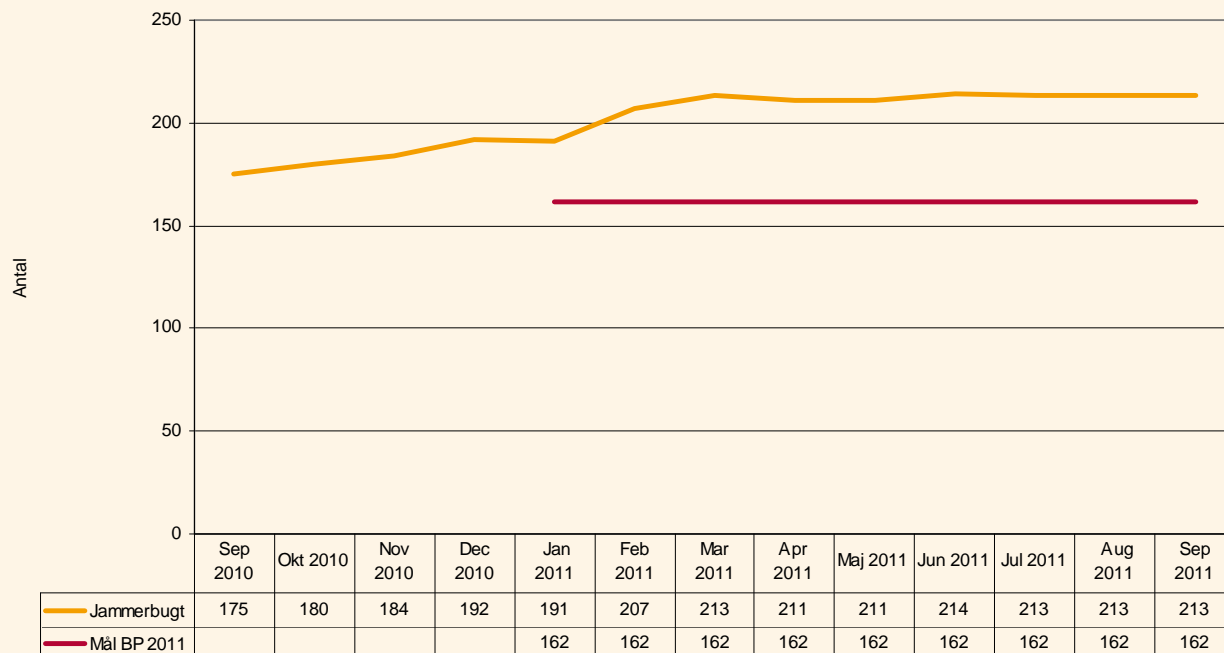
Mål 4: *Styrket indsats for at integrere ikke-vestlige indvandrere og efterkommere på arbejdsmarkedet.*

Sammenfatning af analysen af Jammerbugts resultater vedrørende mål 4.

- I september 2011 var der 213 personer med ikke-vestlig baggrund i Jammerbugt som modtog en offentlig ydelse.
- Der er samlet set sket en stigning i antallet af personer med ikke-vestlig baggrund på offentlig forsørgelse på 22% svarende til 38 personer, i perioden september 2010 til september 2011.
- I Nordjylland er der i perioden september 2010 til september 2011 sket en stigning på 2%.
- Der har i Jammerbugt været en stigning i målgruppen på ydelsesområderne: A-dagpenge, kontanthjælp (match 1), introduktionsydelse og førtidspension.

Opfølgingsrapport Jammerbugt

Mål 4: Antal ikke-vestlige indvandrere og efterkommere på offentlige forsørgelsesydelse.
September 2010 - September 2011. Jammerbugt



Kilde: www.jobindsats.dk

Figuren og tabellen viser:

- Af beskæftigelsesplan 2011 fremgår det, at antallet af personer med ikke-vestlig baggrund, som modtager offentlig forsørgelse, skal begrænses til 162 personer (fuldtidspersoner i ledighed og aktivering) i december 2011.
- I september 2011 var der 213 personer med ikke-vestlig baggrund i Jammerbugt, som modtog en offentlig ydelse.
- Antallet af personer med ikke-vestlig baggrund på offentlig forsørgelse er steget fra 175 personer i september 2010 til 213 personer i september 2011.

Opfølgingsrapport Jammerbugt

2: Personer med ikke-vestlig baggrund opgjort på ydelsesgrupper

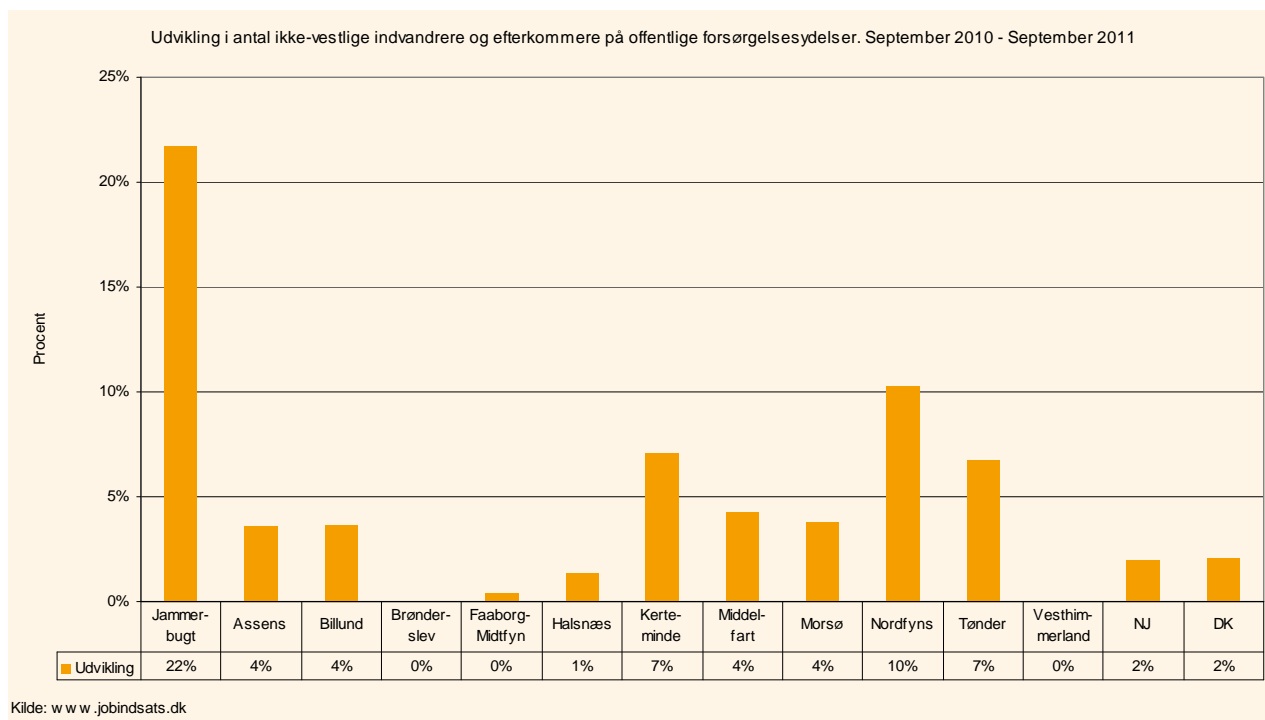
Oversigt over ikke-vestlige indvandrere og efterkommere på offentlige forsørgelsesydelse - Jammerbugt					
	sep-10	sep-11	Udvikling	Nordjylland	Hele landet
	Fuldtids- personer	Fuldtids- personer	Fuldtids- personer Pct.	Fuldtids- personer Pct.	Fuldtids- personer Pct.
A-dagpenge	19	21	10,5%	-5,9%	0,6%
Kontanthjælp	18	18	0,0%	-5,1%	-0,2%
<i>Heraf match 1</i>	5	9	80,0%	-13,4%	-8,3%
<i>Heraf match 2</i>	7	5	-28,6%	-8,0%	-0,7%
<i>Heraf match 3</i>	0	4	0,0%	3,5%	9,0%
Starthjælp	12	10	-16,7%	7,6%	-1,9%
Revalidering	2	3	50,0%	-23,8%	-19,6%
Forrevalidering	0	0	0,0%	-33,3%	-19,8%
Introduktionsydelse	82	114	39,0%	12,8%	16,7%
Sygedagpenge	7	8	14,3%	-0,8%	-7,8%
Fleksjob	5	5	0,0%	-1,9%	4,5%
Ledighedsydelse	0	0	0,0%	4,1%	9,4%
Førtidspension	29	35	20,7%	11,6%	6,6%
I alt	174	214	23,0%	2,0%	2,1%

Kilde: www.jobindsats.dk

Tabellen viser:

- Der er sket en stigning i antallet over ikke-vestlige indvandrere og efterkommere på offentlige forsørgelsesydelse på 23 % i perioden september 2010 til september 2011. I Nordjylland er der i samme periode sket en stigning på 2%.
- Der har i Jammerbugt været en stigning i antallet på ydelsesgrupperne A-dagpenge, kontanthjælp (match 1), introduktionsydelse og førtidspension.

3: Udviklingen i ikke vestlige indvandrere og efterkommere på offentlig forsørgelse



Udvikling i antal personer med ikke vestlig baggrund på offentlig forsørgelse. September 2010- september 2011

	Jammerbugt	Assens	Billund	Brønderslev	Faaborg-Midtfyn	Halsnæs	Kerteminde	Middelfart	Morsø	Nordfyns	Tønder	Vesthimmerland	NJ	DK
Udvikling	38	6	8	0	1	6	8	12	5	14	20	0	85	

Kilde: Jobindsats.dk

Figuren og tabellen viser:

- Fra september 2010 til september 2011 er antallet af personer med ikke vestlig baggrund på offentlig forsørgelse steget med 22% i Jammerbugt, hvilket svarer til 38 personer. I samme periode har der i Nordjylland været en stigning på 2%.
- I forhold til klyngen varierer udviklingen fra en uændret i Brønderslev, Fåborg-Midtfyn og Vesthimmerland til en stigning på 22% i Jammerbugt.

Personer i aktivering

Beskæftigelsesministeren satte i sommeren 2010 ekstra fokus på jobcentrenes aktivering af borgere på offentlig forsørgelse.

Med langtidsledighedspakken samt de nye refusionsregler er der desuden kommet særligt fokus på jobcentrenes anvendelse af virksomhedsrettede tilbud i aktiveringsindsatsen.

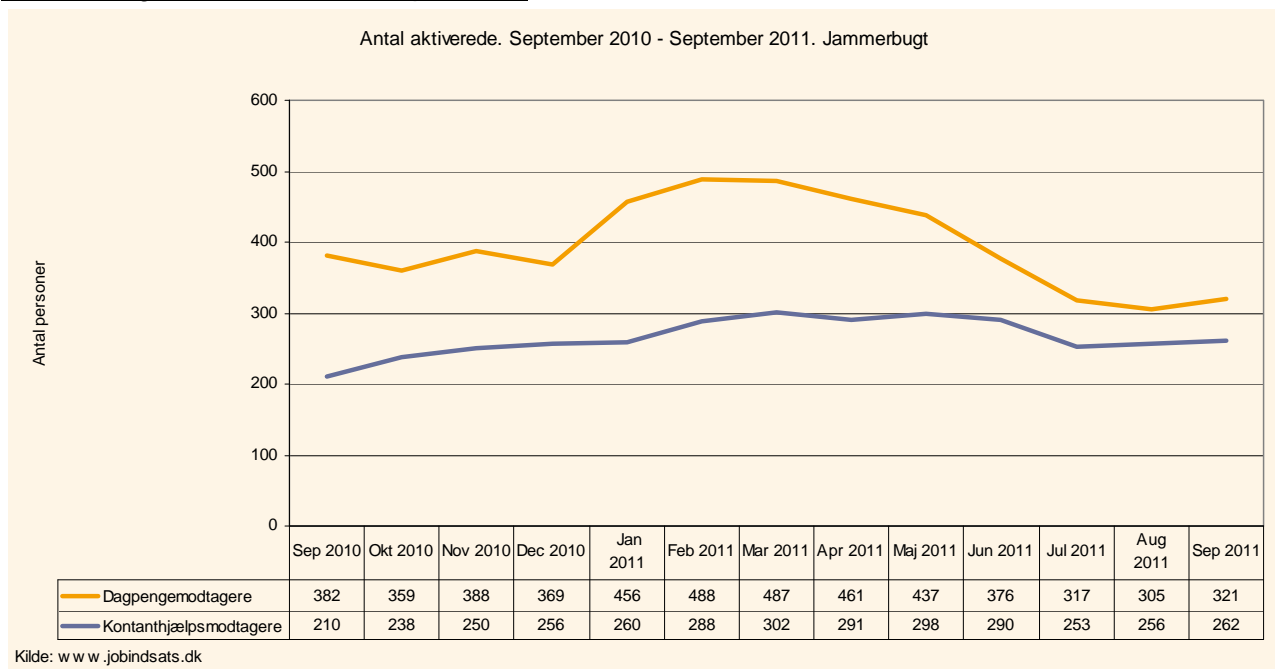
I dette afsnit sættes der derfor fokus på omfanget af aktivering for A-dagpenge, kontant- og start-hjælpsmodtagere samt hvilke tilbud, der oftest benyttes til aktivering.

Sammenfatning af analyse af personer i aktivering:

- I perioden september 2010 til september 2011 er der sket et fald i antallet af fuldtidsaktiverede A-dagpengemodtagere. I samme periode er der sket en stigning i antallet af fuldtidsaktiverede kontant- og starthjælpsmodtagere,
- A-dagpengemodtagere i Jammerbugt deltager i højere grad i et virksomhedsrettet tilbud, end det gør sig gældende for både jobklare og indsatsklare kontant- og starthjælpsmodtagere.
- Af de fuldtidsaktiverede jobklare kontant- og starthjælpsmodtagere i Jammerbugt deltager 44% i et virksomhedsrettet tilbud.
- Af de fuldtidsaktiverede indsatsklare kontant- og starthjælpsmodtagere deltager 16% i et virksomhedsrettet tilbud, hvilket er den laveste andel i klyngen.
- Andelen af aktiveringsberørte for de indsatsklare kontant- og starthjælpsmodtagere udgør 87,3% og er dermed den højeste andel i klyngen.
- For A-dagpengemodtagere udgør andelen af aktiveringsberørte 40,2%.
- For de jobklare kontant- og starthjælpsmodtagere udgør andelen af aktiveringsberørte 81,3%.

Opfølgingsrapport Jammerbugt

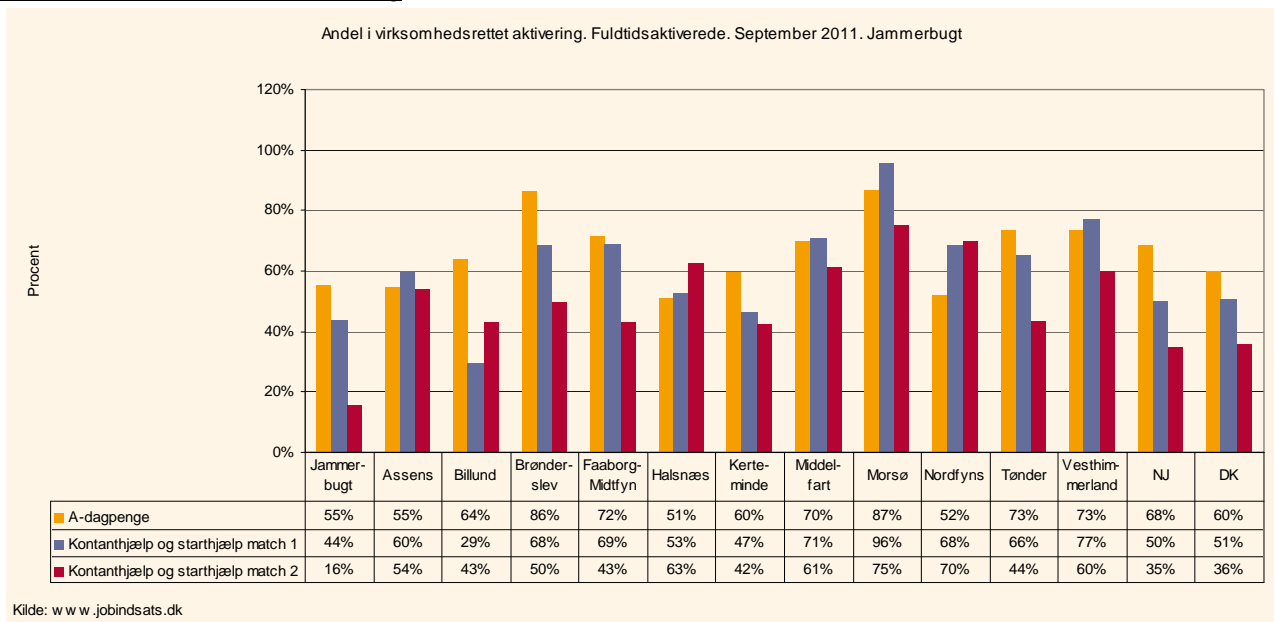
1: Udvikling i fuldtidsaktiverede personer



Figuren viser:

- Der er i perioden september 2010 til september 2011 sket et fald i antallet af fuldtidsaktiverede A-dagpengemodtagere fra 382 personer til 321 personer.
- Fra september 2010 til september 2011 er der sket en stigning i antallet af fuldtidsaktiverede kontant- og starthjælpsmodtagere fra 210 personer til 262 personer.

2: Virksomhedsrettet aktivering⁵

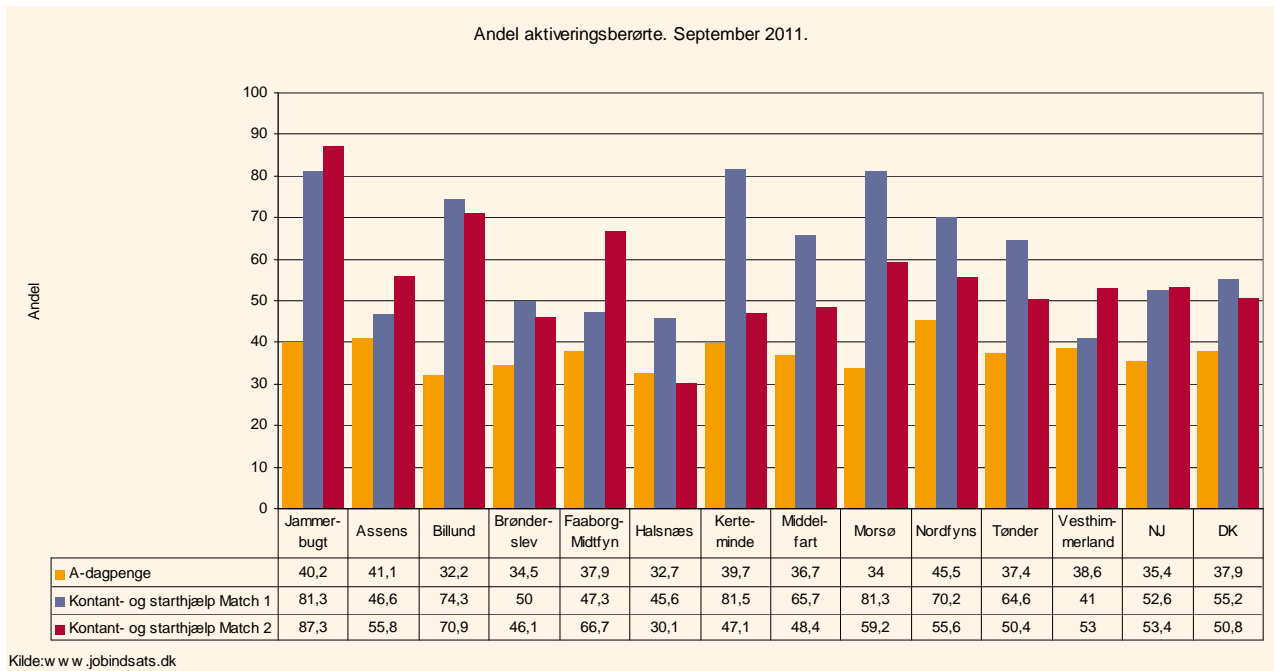


Figuren viser:

- I Jammerbugt deltager A-dagpengemodtagere i højere grad i et virksomhedsrettet tilbud, end det gør sig gældende for både jobklare og indsatsklare kontant- og starthjælpsmodtagere. Det samme gør sig gældende for Nordjylland.
- Af de fuldtidsaktiverede A-dagpengemodtagere i Jammerbugt deltager 55% i et virksomhedsrettet tilbud. Andelen i Nordjylland er 68%. Andelen i klyngen varierer fra 51 % i Halsnæs til 87% på Mors.
- Af de fuldtidsaktiverede jobklare kontant- og starthjælpsmodtagere i Jammerbugt deltager 44% i et virksomhedsrettet tilbud. Andelen i Nordjylland er på 50%. Andelen i klyngen varierer fra 29% i Billund til 96 % på Mors.
- Af de fuldtidsaktiverede indsatsklare kontant- og starthjælpsmodtagere i Jammerbugt deltager 16% i et virksomhedsrettet tilbud. Andelen i Nordjylland er på 35%. Andelen i klyngen varierer fra 16% i Jammerbugt til 75% på Mors

⁵ I opgørelsen af de virksomhedsrettede tilbud indgår privat og offentlig løntilskud samt virksomhedspraktik.

3. Andel af aktiveringsberørte



Figuren og tabellen viser:

- I Jammerbugt har 40,2% af A-dagpengemodtagerne i september 2011 berørt af aktivering, hvor andelen for Nordjylland var 35,4%. I forhold til klyngen varierede andelen fra 32,2% i Billund til 45,5% i Nordfyns kommune.
- For de jobklare kontant- og starthjælpsmodtagere i Jammerbugt var 81,3% berørt af aktivering i september 2011, hvor andelen i Nordjylland udgjorde 52,6%. I forhold til klyngen varierede andelen fra 41% i Vesthimmerland til 81,5% i Kerteminde.
- For de indsatsklare kontant- og starthjælpsmodtagere i Jammerbugt var 87,3% berørt af aktivering i september 2011, hvor andelen i Nordjylland udgjorde 53,4%. I forhold til klyngen varierede andelen fra 30,1% i Halsnæs til 87,3% i Jammerbugt.