

Indholdsfortegnelse:

Indledning	Side 3
• Formål	Side 3
• Indhold og opbygning	Side 3
• Sammenligningsgrundlag	Side 5
• Problematik vedr. opgørelse af rettidighed	Side 5
• Problematik omkring metodevalg	Side 6
Samlet sammenfatning af Resultatrevision 2009	Side 7
Scorecard Ministermål	Side 10
• Ministermål 1 - Arbejdskraftreserven	Side 10
○ Samlet udvikling	Side 10
○ A-dagpenge	Side 11
○ Kontant- og starthjælp	Side 12
○ Sammenfatning	Side 12
• Ministermål 2 - Sygedagpengeforløb over 26 uger	Side 13
○ Samlet	Side 13
○ Delvis syge/raskmelding	Side 14
• Ministermål 3 - Unge på offentlig forsørgelse	Side 15
○ Samlet udvikling	Side 15
○ A-dagpenge	Side 16
○ Kontant- og starthjælp	Side 17
○ Sammenfatning	Side 18
Sammenfatning af Scorecard Ministermål	Side 19

Resultatoversigten	Side 20
• Arbejdsmarkedsparate	Side 20
• Ikke-arbejdsmarkedsparate	Side 21
• Sygedagpengeforløb	Side 22
• Revalidering	Side 23
• Fleksjob	Side 24
• Ledighedsydelse	Side 25
• Førtidspension	Side 26
• Aktiveringsgrader	Side 28
Sammenfatning af Resultatoversigten	Side 29
Scorecard Rettidighed	Side 31
• Jobsamtaler	Side 31
• Første aktiveringstilbud	Side 31
• Gentagne aktiveringstilbud	Side 31
• A-dagpenge	Side 32
• Kontant- og starthjælp	Side 32
Sammenfatning af Scorecard Rettidighed	Side 34
Besparesespotentiale	Side 35
• A-dagpenge	Side 35
• Introduktionsydelse	Side 35
• Revalidering inkl. forrevalidering	Side 36
• Sygedagpenge	Side 36
• Førtidspension	Side 37
Sammenfatning af Besparesespotentiale	Side 38
Afsluttende bemærkninger	Side 39
Bilag	Side 40

Indledning

Formål

Den aktive beskæftigelsesindsats er en nødvendig forudsætning for at opfylde de beskæftigelsespolitiske mål, og dermed muligheden for at nedbringe antallet af personer på offentlig forsørgelse. Resultatrevisionen viser, om jobcenteret har gennemført den nødvendige indsats og opnået gode resultater derved. Indsatsen og resultatet af disse sammenholdes med sammenlignelige jobcentre og anviser dermed områder, hvor jobcentret med fordel kan sætte ind for at opnå en mere effektiv indsats. Således afdækkes, hvor der evt. specifikt er behov for at forbedre indsatsen og hvad det betyder økonomisk, hvis jobcentret – på forskellige områder – lægger sig på linje med sammenlignelige jobcentre.

Indhold og opbygning

Resultatrevision 2009 indeholder analyser og kommentarer til fire overordnede områder:

- Scorecard Ministermål
- Resultatoversigten
- Scorecard Rettidighed
- Besparelspotentialet

Scorecard Ministermål

Beskæftigelsesministeren udmelder hvert år et antal mål for den beskæftigelsespolitiske indsats i det følgende år. Scorecard Ministermål viser jobcentrets udvikling ift. samme måned sidste år på hvert af de udmeldte ministermål. Ligeledes vises tilsvarende udviklinger i klyngen (se afsnit om sammenligningsgrundlag, side 5). Jobcentrene sorteres herefter i scorecardet, så det jobcenter med den bedste samlede udvikling ligger øverst. Den samlede placering er således en gennemsnitlig placering beregnet på baggrund af placeringer på de enkelte ministermål. I 2009 var ministermålene rettet mod indsatsen vedr. antallet af ledige i arbejdskraftreserven, antallet af borgere på sygedagpengeforløb over 26 uger samt antallet af unge under 30 år på offentlig forsørgelse.

Resultatoversigten

viser de senest opdaterede data for jobcentrets indsats og resultaterne af denne på de enkelte forsørgelsesområder. Udviklingen vises i forhold til måneden før og i forhold til samme måned året før. Udviklingen sammenlignes med det højeste niveau i klyngen og den gennemsnitlige årlige udvikling i klyngen. I Resultatoversigten er det muligt at følge udviklingen i antallet af personer, der er på offentlige forsørgelsesydelse og afdække, hvorledes udviklingen her adskiller sig fra den gennemsnitlige udvikling i klyngen. Sammenligningen kan herefter danne grundlag for en vurdering af, om der er særlige ydelsesgrupper, der fremover med fordel bør kunne sættes ind overfor med henblik på at reducere antallet af personer på den givne ydelse.

I resultatoversigten uddybes udviklingen på Ministerens tre mål, og derfor er kommentarer hertil medtaget i afsnittet Scorecard Ministermål. Kommentarer til resultatoversigtens sidste afsnit vedrørende Rettidighed er ligeledes mere naturligt medtaget under afsnittet Scorecard Rettidighed.

Resultatrevision 2009 - Jobcenter Thisted

Scorecard Rettidighed

Erfaringen viser, at tidlig og hyppig kontakt er et effektivt middel ift. målet om at få den enkelte borger så hurtigt tilbage i ordinær beskæftigelse som muligt. Derfor måles samtlige jobcentre på rettidighed vedr. jobsamtaler såvel som rettidighed på første og gentagne aktiveringstilbud for henholdsvis A-dagpenge og kontant- og starthjælp. Første aktiveringstilbud og gentagne aktiveringstilbud for kontant- og starthjælp er opdelt på arbejdsmarkedsparate og ikke-arbejdsmarkedsparate, idet målsætningerne er forskellige for disse grupper. Målsætningerne for hver af målingerne fremgår af scorecardet.

Scorecard Rettidighed indeholder alle jobcentre på én gang og dækker en periode på et kvartal. Jobcentrene sammenlignes ikke direkte, men rangordnes efter evnen til at leve op til minimumskravene til indsatsen. Scorecardet sorteres således, at de jobcentre, der har opnået eller er nærmest en rettidig indsats, ligger øverst. En opnået målsætning angives med grønt.

I kolonnen "Manglende antal jobsamtaler og aktiveringstilbud til tiden for opnået målsætning" vises det antal samtaler og aktiveringstilbud det enkelte jobcenter mangler for at opnå alle rettidighedsmålsætningerne (se i øvrigt afsnittet omkring problematik vedr. opgørelse af rettidighed).

Besparesespotentialet

Beskæftigelsesindsatsen skal understøtte, at modtagere af offentlige forsørgelsesydelse hurtigst muligt opnår ordinær beskæftigelse eller bliver selvforsørgende på anden vis, idet mange personer på forsørgelsesydelse medfører høje udgifter til forsørgelse og aktivering samt færre skatteindtægter for stat og kommune.

Besparesespotentialet viser således, hvor mange penge kommunen potentielt kan spare på forsørgelsesydelse i løbet af et år, hvis kommunen nedbringer andelen af fuldtidspersoner af befolkningen mellem 16-66 år på offentlige forsørgelsesydelse til samme niveau som gennemsnittet i klyngen. Opgørelsen udtrykker en nettobesparelse, da de statslige refusioner er fratrukket. Et negativt besparesespotentiale kan forekomme, hvis andelen af fuldtidspersoner af befolkningen i jobcentret er lavere end gennemsnittet i klyngen. Negative besparesespotentiale regnes ikke med i det samlede besparesespotentiale for alle forsørgelsesydelse.

Tabellen viser besparesespotentialet i mio. kr. for den valgte kommune opdelt i ydelsesgrupperne A-dagpenge, kontant- og starthjælp (arbejdsmarkedsparate og ikke-arbejdsmarkedsparate), introduktionsydelse, revalidering inkl. forrevalidering, sygedagpenge, ledighedsydelse og førtidspension. Besparesespotentialet indikerer således, hvor indsatsen kan ændres eller intensiveres, så antallet af fuldtidspersoner på de enkelte forsørgelsesydelse nedbringes.

De indledende afsnit er udarbejdet på baggrund af "Vejledning til udarbejdelse af resultatrevisionen" jf. notat af 12. marts 2009 fra Arbejdsmarkedsstyrelsen - se www.jobindsats.dk under "Publikationer".

Sammenligningsgrundlag

Alle jobcentre er placeret i en fast gruppe af jobcentre med sammenlignelige rammevilkår (klyngerne) og måles altid op mod denne faste gruppe af jobcentre. Jobcenter Thisted's klynge består ud over Jobcentret selv af Faxe, Køge, Lemvig, Næstved, Varde og Vejen.

At jobcentre har samme rammevilkår betyder konkret, at en række grundlæggende træk med betydning for, hvor lang tid borgerne kan forventes at modtage offentlig forsørgelse, er fælles. Jobcentrene er opdelt i klynger på baggrund af en meget omfattende statistisk undersøgelse - se www.jobindsats.dk under "Publikationer".

Der gøres opmærksom på, at sammenligningsgrundlaget for Jobcenter Thisted i resultatoversigten er beregnet på baggrund af gennemsnittet for de øvrige jobcentre i klyngen (altså ekskl. Jobcenter Thisted). Man kan således ikke umiddelbart sætte de enkelte jobcentres resultater i forhold til klyngen overfor hinanden, idet gennemsnittet for klyngen vil være forskellig, afhængig af om man ser på resultatoversigten for Thisted eller for et af de resterende jobcentre i klyngen.

Problematik vedr. opgørelse af rettidighed

Det er til enhver tid målet, at alle borgere tilbydes samtaler og aktiveringstilbud til tiden. Der er dog en problematik ift. opgørelsen af rettidighed, idet rettidighedsopgørelserne fra Jobindsats.dk ikke er korrigeret for personer, der er fritaget fra aktivering. Jf. AKL § 13c er borgere med fx misbrugsproblemer, svære psykiske og sociale problemer, sygemeldte, der afventer operation, lægelige undersøgelser eller afklaring af arbejdsevnen fritaget for tilbud. Arbejdsmarkedsstyrelsen har derfor sat mål for rettidighed under hensyntagen hertil. Målene er forskellige for hhv. A-dagpenge, kontant- og starthjælp:

- A-dagpenge
 - mål for rettidighed = 90 %
 - forventet andel fritaget for aktivering = 10 %

- Arbejdsmarkedsparate kontant- og starthjælpsmodtagere
 - mål for rettidighed = 80 %
 - forventet andel fritaget for aktivering = 20 %

- Ikke-arbejdsmarkedsparate kontant- og starthjælpsmodtagere
 - mål for rettidighed = 75 %
 - forventet andel fritaget for aktivering = 25 %

Hvis en kommune ligger under målet, vil det derfor ikke umiddelbart være muligt at konkludere, at kommunen gør en dårlig indsats. Det kan i stedet skyldes, at den pågældende kommune er i den uheldige situation, at der er en større andel, som er fritaget for aktivitet, end den af arbejdsmarkedsstyrelsen forudsatte andel.

Resultatrevision 2009 - Jobcenter Thisted

Dette gør sig blandt andet gældende for Jobcenter Thisted. I gruppen af ikke-arbejdsmarkedsparate er der en klar overvægt af borgere med sådanne problemer ud over ledighed. Der er i 1. kv. 2010 foretaget nærmere analyse af rettidigheden netop her, der viser at reglerne for ret og pligt er overholdt i samtlige sager, hvor borgeren er i stand til at møde i et tilbud.

I april 2010 indføres de nye matchkategorier, der blandt andet vil medføre, at alle borgere fritaget for aktivering fremover vil ligge i den nye matchgruppe 3. Det vil formodentlig betyde, at ovenstående problematik falder væk i Resultatrevision 2010.

Problematik omkring metodevalg

Selve opgørelsesmetoden kan i nogle tilfælde give et forkert billede af den aktuelle udvikling, idet der ikke opgøres på gennemsnit for hele året. I stedet slås ned på en enkelt måned, som sammenlignes med hhv. samme måned året før og blot måneden før. Hvis denne måned afviger markant fra den generelle udvikling, kan det give et forkert billede af jobcentrets indsats. Indsatsen på området i løbet af året bliver således i en vis udstrækning underordnet, når Jobcentrets resultater skal gøres op.

Resultatrevisionens fire oversigter bliver ikke ændret efter offentliggørelse. Det er naturligvis en fordel, da man således ikke skal tjekke data løbende. Det giver dog en række udfordringer, såfremt man efterfølgende ønsker at trække supplerende data på jobindsats.dk., idet disse data kan være opdaterede i forhold hertil.

Da udviklingen vises for det seneste år, tages der ikke højde for resultaterne af tidligere års indsats på de enkelte områder. Hvis jobcentret har et godt udgangspunkt f.eks. i form af en relativt lille arbejdskraftreserve, kan jobcentret have svært ved at nedbringe arbejdskraftreserven yderligere for at opnå en god udvikling. Hvis det er tilfældet, kan jobcentret bemærke det i kommentarerne til tabellen. Det ville dog være formålstjenligt, hvis oversigterne blev suppleret med oplysninger om niveauet, som udviklingen kunne måles i forhold til.

Jobcentrene har en ret stor grad af valgfrihed i forbindelse med udarbejdelse af resultatrevisionen. Det betyder, at det ikke er muligt direkte at sammenligne de enkelte jobcentres Resultatrevision for det pågældende år.

Samlet sammenfatning af Resultatrevision 2009

Resultatrevisionen rummer nøgletal og kommentarer ift. udviklingen på en lang række områder og således et hav af informationer. Der indledes derfor med en overordnet sammenfatning af de væsentligste pointer, der dog ikke kan stå alene. Årsagsforklaringer er medtaget under hvert enkelt hovedafsnit og bør læses for at give det retvisende billede af Jobcenter Thisted's indsats på beskæftigelsesområdet gennem 2009.

Scorecard - Ministermål:

- Jobcenter Thisted ligger på en samlet fjerdeplads på Scorecard Ministermål i december 2009.
- Ministermål 1 er ikke opfyldt. Arbejdskraftreserven er steget 152 pct. det seneste år. Jobcenter Thisted havde dog et meget lavt udgangspunkt i 2008, hvorfor den procentvise stigning er blevet meget mere markant.
- Ministermål 2 er opfyldt, idet antallet af sygedagpengeforløb over 26 uger er faldet 4 pct. det seneste år. Gennemsnittet for resten af klyngen er til sammenligning en stigning på 2 pct. i samme periode.
- Der er dog stadig rum for forbedring på sygedagpengeområdet som helhed. Jobcenter Thisted ligger også i 2009 på et højt niveau, når der sammenlignes med niveauet for klyngen, hele landet såvel som for Region Nordjylland.
- Ministermål 3 er ikke opfyldt. Antallet af Unge på offentlig forsørgelse er steget 43 pct. over det seneste år. Jobcenter Thisted ligger dog 3 pct. point bedre end gennemsnit for klyngen.
- Jobcenter Thisted havde i december 2009 en ledighedsprocent på 4,4 - således på niveau med gennemsnit for klyngen, under landsgennemsnittet og næstbedst i hele Region Nordjylland.
- På baggrund af den finansielle krise og dennes afsmittende effekt, der stadig påvirker konjunkturerne på hele arbejdsmarkedet, vurderes Jobcenter Thisted samlede indsats på ministermålene at være tilfredsstillende.

Resultatoversigten:

Arbejdsmarkedsparete

- Antallet af arbejdsmarkedsparete fuldtidspersoner er steget til 1.142 personer i dec. 2009 - 83 pct. over det seneste år og således 2 pct. point mindre end gennemsnit for resten af klyngen. Jobcenter Thisted havde et meget lavt udgangspunkt i 2008, hvorfor den procentvise stigning er blevet mere markant.

Resultatrevision 2009 - Jobcenter Thisted

Ikke-arbejdsmarkedsparate

- Antallet af ikke-arbejdsmarkedsparate kontanthjælpsmodtagere er steget til 334 personer i dec. 2009 – altså med 2 pct. over det seneste år. Her tegner Jobcenter Thisted sig således for den bedste udvikling i klyngen, hvor den gennemsnitlige udvikling til sammenligning er steget 19 pct.

Sygedagpengeforløb

- Antallet af fuldtidspersoner på sygedagpenge er faldet til 850 personer i dec. 2009 – således 6 pct. det seneste år overfor klyngens fald på 4 pct. Forløb over 52 uger bidrager med det største fald på 9 pct. overfor klyngens fald på 5 pct.
- Jobcenter Thisted har dog stadig et højere niveau af personer på sygedagpenge svarende til en andel på 2,9 pct. sammenlignet med hele landet (andel på 2,7 pct.) og Region Nordjylland (andel på 2,4 pct.) opgjort i perioden 4. kv. 08 til 3. kv. 09.

Revalidering

- Antallet af borgere på revalidering er steget til 173 personer i dec. 2009 – altså med 3 pct. overfor klyngens gennemsnitlige fald på 3 pct. Revalidering er en af de parametre, der med succes benyttes med henblik på opkvalificering og/eller omplacering af borgere i perioder med stigende ledighed.

Fleksjob

- Thisted ligger på niveau med den gennemsnitlige udvikling i klyngen, idet antallet af borgere i fleksjob er steget til 705 personer i dec. 2009 – således steget 3 pct. over det seneste år overfor klyngens 2 pct. i samme periode. Jobcenter Thisted formår altså fortsat at etablere nye fleksjob, på trods af lavkonjunktur.

Ledighedsydelse

- Antallet af borgere på ledighedsydelse er steget 54 pct. over det seneste år til 165 personer i dec. 2009. En markant dårligere udvikling end klyngens gennemsnitlige stigning på 13 pct. Antal forløb over 13 uger er 78 i december 2009 og således steget 50 pct. i perioden december 2008 til december 2009. Jobcenter Thisted ligger her et stykke over gennemsnit for klyngen, der tegner sig for en stigning på 22 pct.
- Jobcenter Thisted havde et meget lavere udgangspunkt i antallet af borgere på ledighedsydelse i 2008 end klyngen. Der er etableret rigtig mange nye fleksjob gennem 2009, men tilgangen af nyvisiterede borgere har dog været betydeligt større.

Førtidspension

- Antallet af borgere på førtidspension er steget 1 pct. over det seneste år til 2.685 i dec. 2009, mens klyngens gennemsnitlige udvikling har været 0 pct. Et generelt fald i tilkendelsen af førtidspensioner i 2. halvår af 2009 har blandt andet været medvirkende årsag til denne udvikling.

Aktiveringsgrad

- For A-dagpenge- og kontanthjælpsmodtagere har Jobcenter Thisted en aktiveringsgrad på i alt 24 pct. i december 2009 og ligger således over det gennemsnitlige niveau for resten af klyngen på 23 pct.

Scorecard Rettidighed:

- Rettidigheden på A-dagpenge er flot over hele linjen, ligesom afholdte jobsamtaler vedr. kontant- og starthjælpsmodtagere. Første aktiveringstilbud for de arbejdsmarkedsparete kontant- og starthjælpsmodtagere ligger lidt under målet, mens de resterende rettidighedsandele i Jobcenter Thisted ligger en del lavere end målene. Dette gør sig dog også gældende for størstedelen af Jobcentrene i klyngen.
- Der er i hele 4. kv. 2009 total set 36 samtaler/tilbud, der ikke er afholdt rettidigt. Primært grundet borgerne er fritaget for tilbud ifm. misbrug, sygdom, barsel eller lignende. I 1. kv. 2010 er foretaget intern analyse af rettidigheden for de ikke-arbejdsmarkedsparete. Her var reglerne for ret og pligt overholdt i samtlige sager. Jobcenter Thisted er da også fritaget for skærpet tilsyn vedr. rettidighed.
- Nettotilgangen af sager er steget eksplosivt. Det har givet et ekstra arbejdspress i jobcentret og dermed vanskelighed ved at overholde rettidigheden. Etablering af CAB - Center for Afklaring og Beskæftigelse - sikrer nu løbende tilpasning af tilbudsviften overfor samtlige af Jobcentrets målgrupper og på sigt muligheden for at hæve rettidighedsniveauet igen.
- Jobcenter Thisted er placeret på en delt 4. plads på landsplan
- Jobcenter Thisted er placeret på en delt 2. plads af alle Jobcentre i klyngen
- Jobcenter Thisted er placeret bedst af alle jobcentre i Region Nordjylland

Besparelsespotentialer:

Oversigten over Besparelsespotentialer, viser følgende:

A-dagpenge;	2,7 mio. kr.
Introduktionsydelse;	1,0 mio. kr.
Revalidering, inkl. forrevalidering;	6,6 mio. kr.
Sygedagpenge;	6,9 mio. kr.
(Førtidspension;	48,0 mio. kr., svarende til 740 personer.)

Som det fremgår af bemærkninger under de enkelte områder, kan der kun forventes et reelt besparelsespotentialer på sygedagpenge - dog kun tilnærmelsesvis.

Scorecard Ministermål

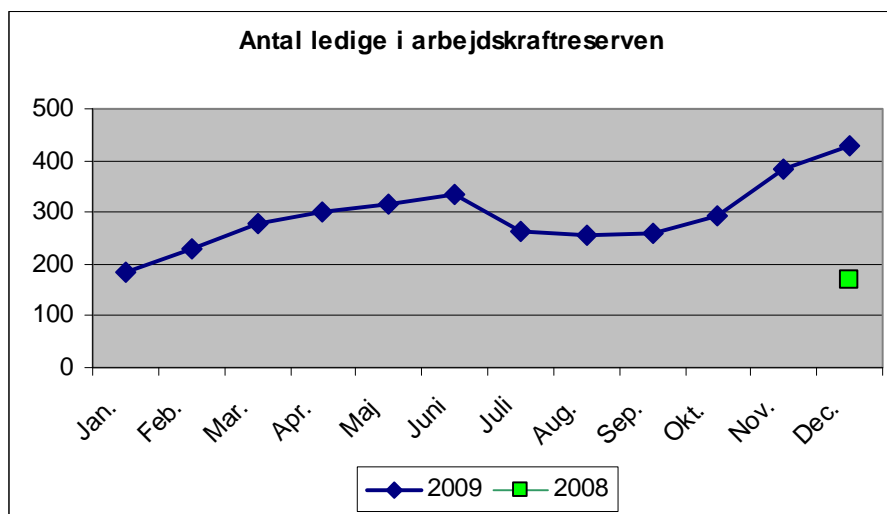
Ministermål 1- Arbejdskraftreserven

1) Arbejdskraftreserven

"Jobcentrene skal sikre, at antallet af ledige med mere end tre måneders sammenhængende ledighed bliver nedbragt."

Samlet udvikling:

	2008	2009
Jan.		184
Feb.		229
Mar.		278
Apr.		302
Maj		316
Juni		336
Juli		263
Aug.		256
Sep.		258
Okt.		294
Nov.		384
Dec.	170	429



Kilde: Jobindsats.dk

Anm.: Arbejdskraftreserven omfatter personer, der er fuldtidsbruttoledige (ledighed og aktivering) den sidste hele uge i måneden, og som forinden havde 12 ugers sammenhængende fuldtidsbruttoledighed. Data for dec. 2008 er medtaget, da resultatet måles i forhold hertil.

Antallet af ledige med mere end tre måneders sammenhængende ledighed er steget eksplosivt med 152 pct. siden december 2008 og er således 429 i december 2009. Gennemsnittet for klyngen er til sammenligning steget 116 pct. i samme periode. Jobcenter Thisted ligger således placeret på en femteplads i klyngen ift. Ministermål 1 - Arbejdskraftreserven. Udviklingen skyldes den finansielle krise og dennes afsmittende effekt på hele arbejdsmarkedsområdet gennem 2009. Det lavere aktivitetsniveau har medført en tilpasning til den ændrede efterspørgsel efter arbejdskraft, idet flere virksomheder har afskediget medarbejdere i større omfang. Jf. normale sæsonudsving er antallet af ledige faldet hen over sommermånederne for igen at stige voldsomt i efteråret. Med en ledighedsprocent på 4,4 i december 2009 ligger Jobcenter Thisted dog, trods den store stigning i Arbejdskraftreserven, på niveau med gennemsnittet for klyngen, under landsgennemsnittet (4,6 pct.) og næstbedst i Region Nordjylland. Kommuner med et lavt udgangspunkt i ledigheden har alt andet lige haft større procentvise stigninger end kommuner med et højere udgangspunkt.

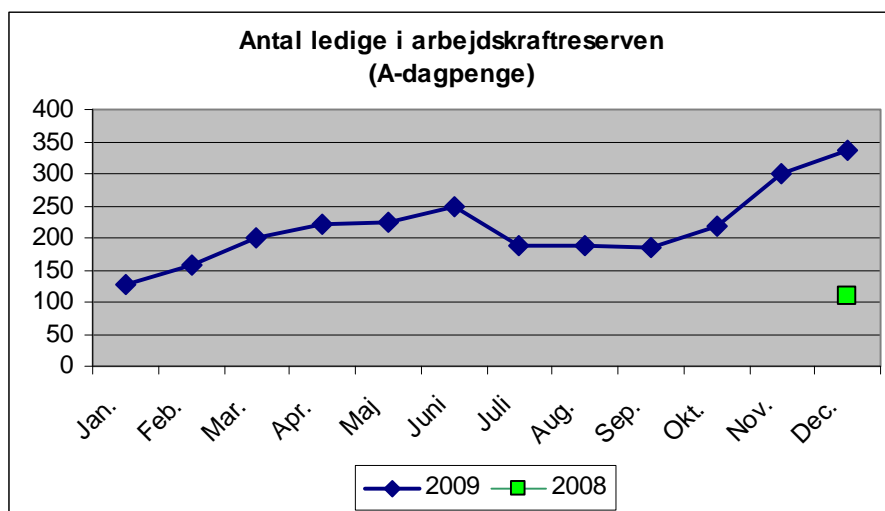
Ministerens Mål 1 er således ikke opfyldt, hvilket er en forventet effekt af de store konjunkturændringer på hele arbejdsmarkedsområdet - også i Thisted Kommune.

Resultatrevision 2009 - Jobcenter Thisted

Der forventes fortsat fald i beskæftigelsen og stigende ledighed i hele Beskæftigelsesregion Nordjylland også gennem 2010, selvom hastigheden formodentligt vil aftage. En ekstraordinær indsats bør således fortsat iværksættes for at begrænse tilgangen af ledige yderligere. Der er dog store forskelle i udviklingen på henholdsvis A-dagpenge og Kontant- og starthjælpsområdet, der derfor uddybes nærmere nedenfor.

A-dagpenge:

	2008	2009
Jan.		126
Feb.		158
Mar.		201
Apr.		220
Maj		225
Juni		247
Juli		189
Aug.		187
Sep.		186
Okt.		217
Nov.		301
Dec.	108	336



Kilde: Jobindsats.dk

Anm.: Arbejdskraftreserven omfatter personer, der er fuldtidsbruttoledige (ledighed og aktivering) den sidste hele uge i måneden, og som forinden havde 12 ugers sammenhængende fuldtidsbruttoledighed. Data for dec. 2008 er medtaget, da resultatet måles i forhold hertil.

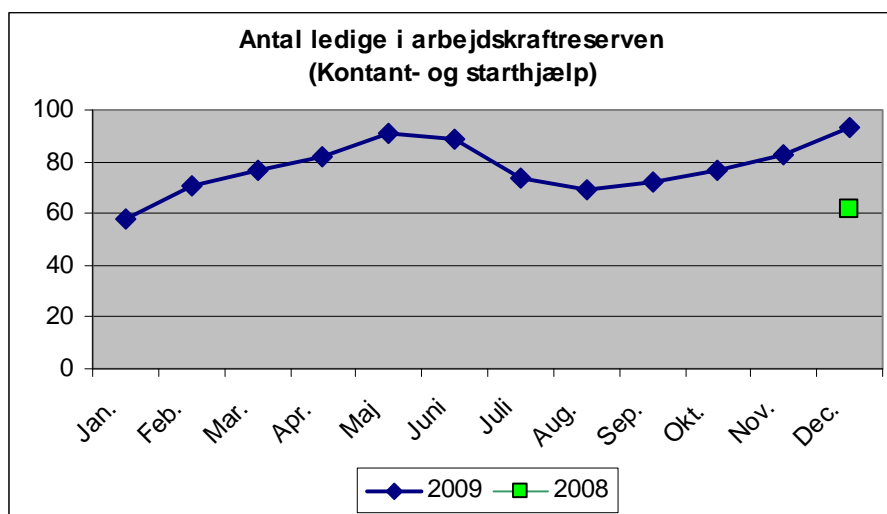
Udviklingen på A-dagpenge alene følger den samlede udvikling i Arbejdskraftreserven. Med en stigning på 211 pct. i perioden december 2008 til december 2009 er udviklingen dog mere markant. Antallet af ledige A-dagpengemodtagere er således 336 i december 2009. Den gennemsnitlige udvikling i klyngen har været stort set identisk med en stigning på 209 pct. Forud for finanskrisen lå Jobcenter Thisted med en historisk lav ledighed på omkring 1 pct. (juli 2008). Antallet af ledige på A-dagpenge er dog særdeles konjunkturfølsomt, så ikke overraskende har følgevirkningen af den finansielle krise været størst her. Et forhold, der også er gældende for den gennemsnitlige udvikling i klyngen. Det er også på A-dagpengeområdet, at den fortsatte stigning i ledigheden forventes at blive størst.

En stor del af stigningen i Arbejdskraftreserven skyldes den stigende ledighed blandt de unge. Derfor har fokus gennem 2009 primært været rettet mod denne gruppe bl.a. med igangsætning af 4 forskellige ungeforløb – heraf 3 specifikt målrettet A-dagpengemodtagere. Alle forløbene afsluttes senest i april 2010. Herefter vurderes effekten af de enkelte forløb, hvilket vil ligge til grund for tilrettelæggelsen af den fremtidige indsats - med udgangspunkt i den mest effektive model. Der er i 2010 fortsat aftale med Anden Aktør omkring HIG (for nyledige over 30 år), ligesom en række kontaktføløb er planlagt - specifikt målrettet 30-54 årige hhv. med og uden erhvervsfaglig uddannelse, borgere der er fyldt 55 år, LVU (borgere med længerevarende uddannelser) hhv. over og under 30 år og unge uden uddannelse - primært rettet mod unge over 25 år, da unge under 25 år er omfattet af uddannelsespåbud.

Resultatrevision 2009 - Jobcenter Thisted

Kontant- og starthjælp:

	2008	2009
Jan.		58
Feb.		71
Mar.		77
Apr.		82
Maj		91
Juni		89
Juli		74
Aug.		69
Sep.		72
Okt.		77
Nov.		83
Dec.	62	93



Kilde: Jobindsats.dk

Anm.: Arbejdskraftreserven omfatter personer, der er fuldtidsbruttoledige (ledighed og aktivering) den sidste hele uge i måneden, og som forinden havde 12 ugers sammenhængende fuldtidsbruttoledighed. Data for dec. 2008 er medtaget, da resultatet måles i forhold hertil.

På kontant- og starthjælpsområdet viser udviklingen i perioden december 2008 til december 2009 en stigning på 50 pct. Antallet af borgere på kontant- og starthjælp er således 93 i december 2009. Området er sædvanligvis ikke så konjunkturfølsomt. Dette til trods ligger Jobcenter Thisted en del over den gennemsnitlige udvikling for klyngen på 41 pct. Jobcenter Thisted har dog en højere andel af ufaglærte, primært ansat i industrien, som grundet den finansielle krise er blevet ramt af ledighed. En del af disse har været tilknyttet arbejdsmarkedet gennem flere år uden at være medlem af en A-kasse.

Allerede i 2009 iværksatte Jobcenter Thisted en øget indsats på området for at imødegå den uheldige udvikling. Erfaringen viser, at etablering af aktive tilbud på "rigtige" arbejdspladser øger borgernes mulighed for at komme i eller tilbage til ordinær beskæftigelse. Der blev således med succes indgået samarbejdsaftaler med to større virksomheder i lokalområdet. Modellen bredes ud i 2010 ved etablering af 10 egentlige virksomhedscentre i Thisted. Jf. ovenstående vil der også på kontant- og starthjælpsområdet tilrettelægges en indsats ud fra erfaringer med ungeforløbene - nye forløb hos Anden Aktør vil evt. være en mulighed her.

Sammenfatning:

Den eksplosive stigning i arbejdskraftreserven Jobcenter Thisted har oplevet det seneste år, skyldes en stigning på kontant- og starthjælpsområdet såvel som på A-dagpengeområdet. Stigningen har været mest markant i antallet af A-dagpengemodtagere. Udviklingen skyldes primært følgevirkningerne af den finansielle krise i 2008, der medførte lavkonjunktur og afskedigelser også gennem 2009. Med en ledighedsprocent på 4,4 i december 2009 ligger Jobcenter Thisted dog, trods den store stigning, stadig på niveau med gennemsnittet for klyngen, under landsgennemsnittet og næstbedst i Region Nordjylland. Der er i 2009/primo 2010 allerede igangsat aktiviteter for at imødegå den uheldige udvikling. Der bør dog fortsat iværksættes en ekstraordinær indsats for at begrænse tilgangen af ledige yderligere.

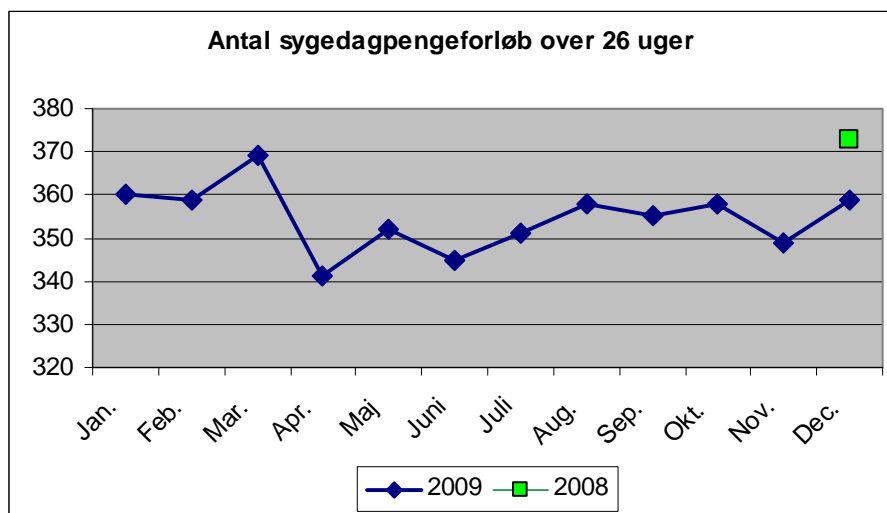
Ministermål 2 - Sygedagpengeforløb over 26 uger

2) Sygedagpengeforløb over 26 uger

"Jobcentrene skal sikre, at antallet af sygedagpengeforløb på over 26 uger bliver nedbragt i forhold til året før."

Samlet:

	2008	2009
Jan.		360
Feb.		359
Mar.		369
Apr.		341
Maj		352
Juni		345
Juli		351
Aug.		358
Sep.		355
Okt.		358
Nov.		349
Dec.	373	359



Kilde: Jobindsats.dk

Anm.: Antal sygedagpengeforløb over 26 uger omfatter alle forløb i perioden med over 26 ugers varighed. Tilgang af sygedagpengeforløb over 26 uger omfatter forløb, der i perioden opnår en varighed på over 26 uger. Afgang af sygedagpengeforløb over 26 uger omfatter forløb af over 26 ugers varighed, som afsluttes i den valgte periode. Et forløb (over 26 uger) betragtes som afsluttet, hvis personen ikke modtager sygedagpenge den efterfølgende dag. Andel ift. alle sygedagpengeforløb er opgjort som andel af sygedagpengeforløb med en varighed på over 26 uger ud af samtlige sygedagpengeforløb i perioden. Andel ift. sygedagpengeforløb over 8 uger er opgjort som andel af sygedagpengeforløb med en varighed på over 26 uger ud af samtlige sygedagpengeforløb i perioden med en varighed på over 8 uger. Varigheden af sygedagpengeforløb beregnes fra første fraværsdag. Data for dec. 2008 er medtaget, da resultatet måles i forhold hertil.

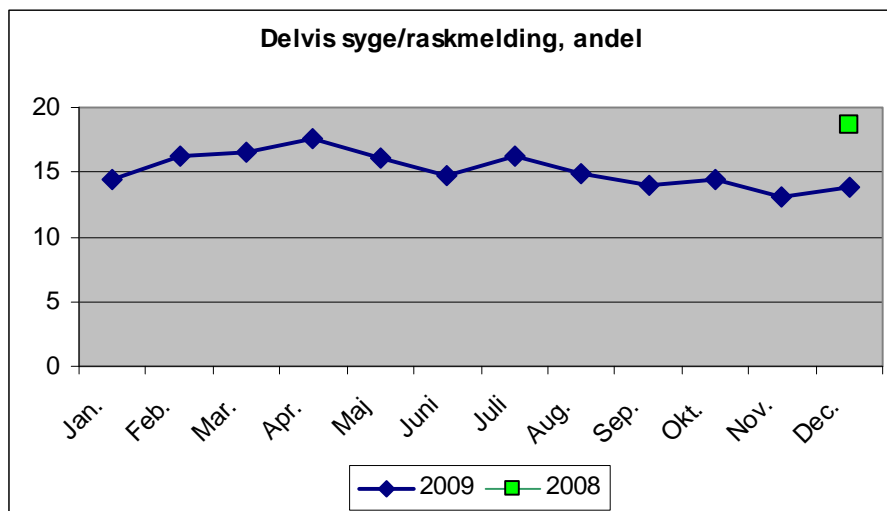
Antallet af sygedagpengeforløb over 26 uger er faldet 4 pct. gennem det seneste år til 359 sygedagpengeforløb i december 2009. Ministermål 2 er således opfyldt. Gennemsnittet for resten af klyngen er til sammenligning en stigning på 2 pct. i samme periode. Jobcenter Thisted ligger derved med en placering på en tredjeplads på Scorecard vedr. Ministermål 2, hvilket må anses for tilfredsstillende. Der er dog stadig rum for forbedring, idet Jobcenter Thisted stadig har et højt niveau af sygedagpengemodtagere ift. andel af befolkningen, både når der sammenlignes med klyngen, Region Nordjylland såvel som med hele landet - se kommentar under resultatoversigten, side 22. Sygedagpengeområdet bør således fortsat have øget opmærksomhed i Jobcentrets fremtidige beskæftigelsesindsats.

I 2009 har der været øget fokus på faglig sparring, interne opkvalificerende kurser og udvikling af nye arbejdsgange. Lovgivningsændringer på området har medført en tidligere kontakt til arbejdsgiver med henblik på hurtigere tilbagevenden til arbejdspladsen. Her er delvis syge/raskmelding et effektivt redskab, der nu bør benyttes i højere grad - ligesom "aktivt tilbud til sygemeldte" gives til de borgere, der ikke umiddelbart kan delvis syge/raskmeldes eller tilbydes praktik i egen virksomhed.

Resultatrevision 2009 - Jobcenter Thisted

Delvis syge/raskmelding:

	2008	2009
Jan.		14,5
Feb.		16,2
Mar.		16,5
Apr.		17,6
Maj		16,1
Juni		14,7
Juli		16,3
Aug.		14,9
Sep.		14,0
Okt.		14,5
Nov.		13,1
Dec.	18,6	13,9



Kilde: Jobindsats.dk

Anm.: Pr. 1. juni 2008 er arbejdsgiverperioden øget fra 15-21 dage. Dette vil isoleret set medføre færre og kortere sygedagpengeforløb. Pga. efterregistreringer vil specielt den seneste måned der findes data for blive øget ved næste opdatering. En delvis raskmelding/sygemelding giver mulighed for at arbejde delvist trods sygdom. Data for dec. 2008 er medtaget, da resultatet måles i forhold hertil.

Andelen af delvis syge/raskmeldinger er faldet med 25 pct. i perioden dec. 08 til dec. 09, med andele svingende mellem 13,1 og 18,6. Det er ikke i overensstemmelse med anbefalinger på området.

Der er formuleret et lokalt mål i Jobcenter Thisted's Beskæftigelsesplan for 2010 netop vedr. andelen af delvis syge/raskmeldte, hvor der løbende vil blive fulgt op på indsatsen. Det vil alt andet lige øge muligheden for, at sygemeldte borgere hurtigere, men mere gradvist kan vende tilbage til arbejdsmarkedet.

Center for Afklaring og Beskæftigelse (CAB) er netop etableret i Thisted Kommune. Her forventes de mere fleksible og tilpassede forløb som "Aktivt tilbud til sygemeldte", "Funktionsafklaring" og "Psykiske lidelser" ligeledes at øge hastigheden ift. afklaring af den enkelte borger og dermed bidrage til et fortsat fald i antallet af sygedagpengesager også i 2010.

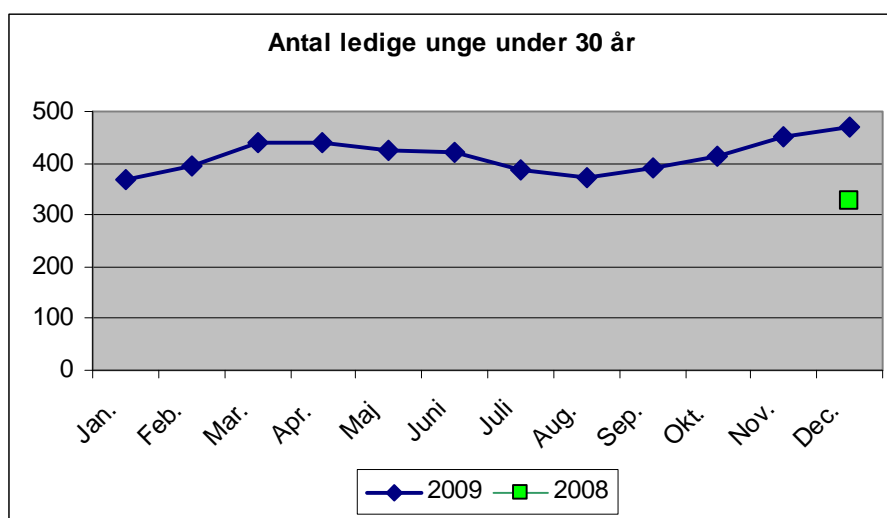
Ministermål 3 - Unge på offentlig forsørgelse

3) Unge på offentlig forsørgelse

"Jobcentre skal sikre, at antallet af unge kontanthjælps-, starthjælps-, introduktionsydelses- og dagpengemodtagere under 30 år bliver nedbragt i forhold til året før".

Samlet udvikling:

	2008	2009
Jan.		368
Feb.		396
Mar.		438
Apr.		441
Maj		425
Juni		422
Juli		388
Aug.		374
Sep.		390
Okt.		412
Nov.		452
Dec.	327	469



Kilde: Jobindsats.dk

Anm.: Kontanthjælp mv. indeholder udover kontanthjælp også starthjælp og introduktionsydelse. For dagpengemodtagere er ledighed opgjort ekskl. ferieledighed. Data for dec. 2008 er medtaget, da resultatet måles i forhold hertil.

Antallet af unge på offentlig forsørgelse er steget til 469 i december 2009 svarende til 43 pct. i perioden december 2008 til december 2009. Ministermål 3 er således ikke opfyldt. Gennemsnittet for resten af klyngen er dog til sammenligning steget med 46 pct. Jobcenter Thisted ligger dermed placeret på en fjerdeplads på Ministermål 3.

Ungeområdet er i lige så høj grad, som den samlede arbejdskraftreserve, påvirket af konjunkturændringerne på arbejdsmarkedet. Unge uden uddannelse og med få års erhvervs erfaring afskediges oftest først, når virksomhederne tilpasser deres arbejdsstyrke. Byggefagene og industrien, der beskæftiger mange unge - i særdeleshed mænd - har været hårdest ramt af krisen. Således er der en overvægt af ledige, unge mænd med ingen eller kortvarig, faglig uddannelse - typisk fra brancher, der normalt betegnes som "mandefag". Der er således en stor udfordring i at motivere de unge til at påbegynde en ny uddannelse og/eller foretage et egentligt brancheskift.

Jobcenter Thisted har, med midler fra Det Lokale Beskæftigelsesråd, igangsat 4 forskellige jobsøgnings-/afklaringsforløb målrettet de arbejdsmarkedsparate unge. Initiativet forventes at begrænse stigningen i antallet af unge på forsørgelse og således sikre, at flere påbegynder en uddannelse - i særdeleshed inden for fag, der kan imødegå det fremtidige behov på arbejdsmarkedet.

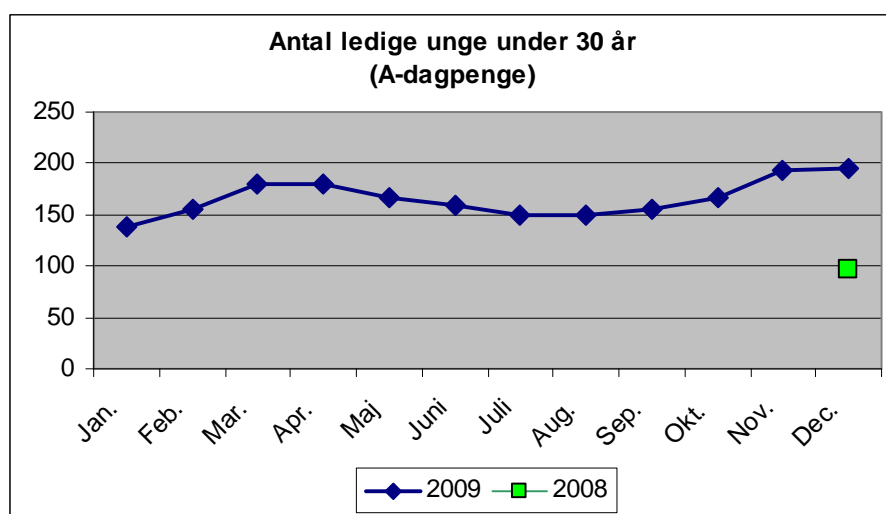
Resultatrevision 2009 - Jobcenter Thisted

Alle 4 forløb afsluttes primo 2. kvartal. Evalueringen af disse vil, med udgangspunkt i den mest effektive model, danne baggrund for de forløb, der i fremtiden afvikles for unge arbejdsmarkedsparate.

Der er store forskelle på udviklingen i antallet af unge under 30 år på hhv. A-dagpenge og kontant- og starthjælpsområdet. Områderne er derfor uddybet yderligere nedenfor.

A-dagpenge:

	2008	2009
Jan.		138
Feb.		155
Mar.		180
Apr.		179
Maj		166
Juni		160
Juli		149
Aug.		149
Sep.		156
Okt.		167
Nov.		193
Dec.	96	195



Kilde: Jobindsats.dk

Anm.: For dagpengemodtagere er ledighed opgjort ekskl. ferieledighed. Data for dec. 2008 er medtaget, da resultatet måles i forhold hertil.

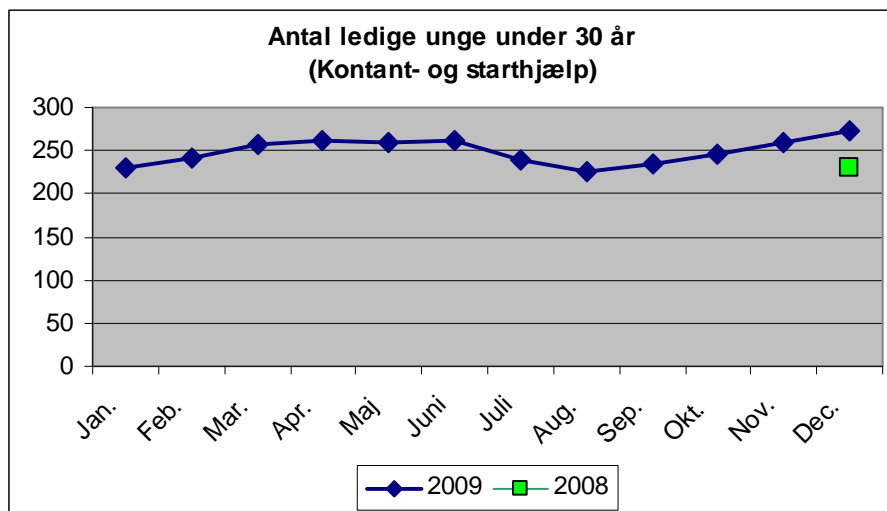
Antallet af unge under 30 år på A-dagpenge er steget til 195 i december 2009 – altså blot 1 pct. siden november 2009. Udviklingen over året viser dog en stigning på 103 pct., så antallet er mere end fordoblet i perioden december 2008 til december 2009. Gennemsnittet for klyngen er dog stort set identisk med en stigning på 107 pct.

Jobcenter Thisted har i 2009 samlet indsatsen for de unge, forsikrede ledige på én konsulent. Der er indført hyppigere samtaler og uddannelsespåbud er iværksat. Der er endvidere i 2010 indgået aftale med Anden Aktør, der skal varetage et intensivt kontaktførløb for unge forsikrede ledige uden erhvervskompetencegivende uddannelse. I virksomhedsgruppen - Team Jobservice - er der flyttet ressourcer/opgaver, således, at der nu er 2 virksomhedskonsulenter, der udelukkende arbejder med etablering af praktikker og løntilskud til unge. En ny konsulent skal primært arbejde med forsikrede unge. Der er i øvrigt igangsat 4 nye jobsøgnings-/afklaringsforløb for unge arbejdsmarkedsparate ledige. Initiativerne forventes at have en positiv effekt på at begrænse tilgangen af unge ledige på længere sigt.

Resultatrevision 2009 - Jobcenter Thisted

Kontant- og starthjælp:

	2008	2009
Jan.		231
Feb.		241
Mar.		258
Apr.		262
Maj		259
Juni		262
Juli		238
Aug.		225
Sep.		234
Okt.		245
Nov.		259
Dec.	231	274



Kilde: Jobindsats.dk

Anm.: Kontanthjælp mv. indeholder udover kontanthjælp også starthjælp og introduktionsydelse. Data for dec. 2008 er medtaget, da resultatet måles i forhold hertil.

Antallet af unge kontant- og starthjælpsmodtagere er 274 i december 2009. Stigningen på kontant- og starthjælpsområdet er isoleret set betydeligt mindre end på A-dagpengeområdet – specifikt 18 pct. fra december 2008 til december 2009. Til sammenligning har gennemsnittet i resten af klyngen en stigning på 27 pct. i samme periode. Jobcenter Thisted har således formået at bremse stigningen gennem en målrettet indsats.

	Jan.	Feb.	Mar.	Apr.	Maj	Juni	Juli	Aug.	Sep.	Okt.	Nov.	Dec.
Arbejdsmarkeds- parate												
2009	83	88	100	103	98	99	80	78	86	92	100	103
2008												83
Ikke-arbejdsmarkeds- parate												
2009	148	154	157	158	160	163	158	147	148	153	159	171
2008												148

Kilde: Jobindsats.dk

I Jobcenter Thisted tegner de arbejdsmarkedsparate sig alene for en stigning på 24 pct., mens udviklingen for de ikke arbejdsmarkedsparate viser en stigning på 16 pct.

Arbejdsmarkedsparate

I 2009 har der, i samarbejde med flere forskellige aktører, været iværksat nye aktiveringstilbud til unge kontanthjælpsmodtagere. Et længerevarende forløb hos Anden Aktør - med flere praktikker - har med succes motiveret flere af deltagerne til at gå i gang med ordinær uddannelse. Det nye forløb for unge ledige "Jobsøgning og afklaring for unge" forventes at videreføre dette arbejde med udgangspunkt i de positive erfaringer fra forløbet hos Anden Aktør.

Resultatrevision 2009 - Jobcenter Thisted

Ikke-arbejdsmarkedsparate

Den mindre stigning i antallet af ikke-arbejdsmarkedsparate, unge kontanthjælpsmodtagere er ikke entydig. Der har været en tendens til, at en lidt større gruppe af disse unge er kommet i beskæftigelse gennem 2008, hvor ledigheden var rekord lav. Gennem 2009 er denne tendens ophørt grundet ændring af konjunkturerne.

Jobcenter Thisted er nu inddraget i samarbejdet omkring flere unge, længe før de fylder 18 år, hvilket giver mulighed for at spotte de mere komplekse problemstillinger tidligere. Det forventes at have en positiv effekt på længere sigt, at en særlig indsats nu kan igangsættes hurtigere. Det medfører dog, at flere unge vurderes ikke-arbejdsmarkedsparate, allerede når de fylder 18 år, hvilket kan forklare en del af stigningen gennem 2009. Der er i øvrigt en øget tendens til, at flere og flere unge i højere grad har brug for en særlig tilrettelagt indsats og derved længerevarende tilbud for at opnå tilknytning til arbejdsmarkedet. Tilbud, der ikke har været tilstede i tilfredsstillende omfang gennem 2009. Center for Afklaring og Beskæftigelse (CAB), der netop er etableret i Thisted Kommune, forventes dog at kunne tilbyde de mere fleksible og tilpassede forløb som "Ungeførløbet", "Psykiske lidelser" samt "Misbrug" til netop denne gruppe borgere.

Sammenfatning:

Der er sket mere end en fordobling af unge A-dagpengemodtagere fra december 2008 til december 2009. I samme periode er antallet af unge kontant- og starthjælpsmodtagere blot steget 18 pct., hvor de arbejdsmarkedsparate dog isoleret set tegner sig for en lidt større stigning. Samlet set er unge på offentlig forsørgelse steget 43 pct. gennem det seneste år. Primært en uheldig effekt af de store konjunkturændringer på arbejdsmarkedet. Ministermål 3 er således ikke opfyldt.

En ekstraordinær indsats iværksættes fortsat for at begrænse tilgangen af unge ledige yderligere. Der er således indført hyppigere samtaler og uddannelsespåbud for de unge A-dagpengemodtagere, mens der i 2010 er indgået aftale med Anden Aktør om et intensivt kontaktførløb for unge, der ikke har en erhvervskompetencegivende uddannelse. Ligeledes er der i 2010 iværksat 4 forskellige jobsøgnings-/afklaringsforløb for unge. På baggrund af erfaring fra disse 4 forløb vil Jobcenter Thisted fremadrettet tilrettelægge indsatsen således, at den bedste effekt opnås.

For de ikke-arbejdsmarkedsparate unge forventes Center for Afklaring og Beskæftigelse (CAB) at tilbyde mere fleksible og tilpassede forløb, der kan øge muligheden for, at denne gruppe unge ligeledes kan opnå tilknytning til arbejdsmarkedet.

Sammenfatning af Scorecard - Ministermål

Beskæftigelsesministeren udmelder hvert år et begrænset antal beskæftigelsespolitiske mål i form af indsatsområder, hvor der i det kommende år er behov for et særligt fokus. Der er også i 2009 udmeldt tre landsdækkende indsatsområder og mål på følgende områder:

- Ministermål 1 vedr. Arbejdskraftreserven
- Ministermål 2 vedr. Sygedagpengeforløb over 26 uger
- Ministermål 3 vedr. Ungeområdet

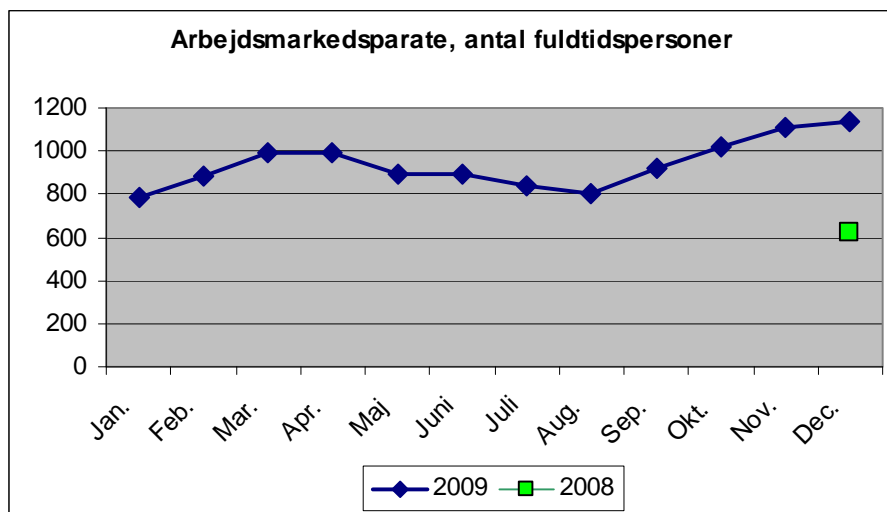
Jobcenter Thisted ligger på en samlet fjerdeplads på Scorecard Ministermål i december 2009. En naturlig konsekvens af, at Jobcenter Thisted lå med en meget lav ledighed, da den finansielle krise indtraf i efteråret 2008. Udviklingen er siden eksploderet med en stigning på 152 pct. på Arbejdskraftreserven i perioden december 2008 til december 2009, mens antallet af Unge på forsørgelse er steget 43 pct. i samme periode. Hverken Ministermål 1 eller 3 er således opfyldt, hvilket dog er et forhold, der gør sig gældende for samtlige Jobcentre i klyngen. Ses på det aktuelle niveau for ledigheden ligger Jobcenter Thisted, trods den store stigning, på niveau med gennemsnittet for klyngen (4,4 pct.) og stadig under landsgennemsnittet samt næstbedst i hele Region Nordjylland.

Antallet af sygedagpengeforløb over 26 uger er faldet 4 pct. gennem det seneste år til 359 sygedagpengeforløb i december 2009. Ministermål 2 er således opfyldt. Gennemsnittet for resten af klyngen har til sammenligning en stigning på 2 pct. i samme periode. Jobcenter Thisted ligger dermed med en placering på en tredjeplads på Scorecard vedr. Ministermål 2, hvilket må anses for tilfredsstillende. Der er dog stadig rum for forbedring, idet Jobcenter Thisted stadig har et højt niveau af sygedagpengemodtagere sammenlignet med klyngen, hele landet såvel som Region Nordjylland.

Resultatoversigten

Arbejdsmarkedsparate:

	2008	2009
Jan.		787
Feb.		881
Mar.		992
Apr.		990
Maj		890
Juni		895
Juli		838
Aug.		806
Sep.		924
Okt.		1021
Nov.		1114
Dec.	626	1142



Kilde: Jobindsats.dk

Anm.: Antal fuldtidspersoner er antal personer omregnet til fuldtidspersoner ved hjælp af den gennemsnitlige varighed på den valgte ydelse inden for den viste periode. Data for dec. 2008 er medtaget, da resultatet måles i forhold hertil.

Antallet af arbejdsmarkedsparate fuldtidspersoner er 1142 i december 2009. En stigning på 83 pct. i forhold til december 2008. Jobcenter Thisted ligger således en anelse under gennemsnittet for klyngen på 85 pct. Udviklingen her er som tidligere nævnt påvirket af de ændrede konjunkturer og den stigende ledighed også i Jobcenter Thisted.

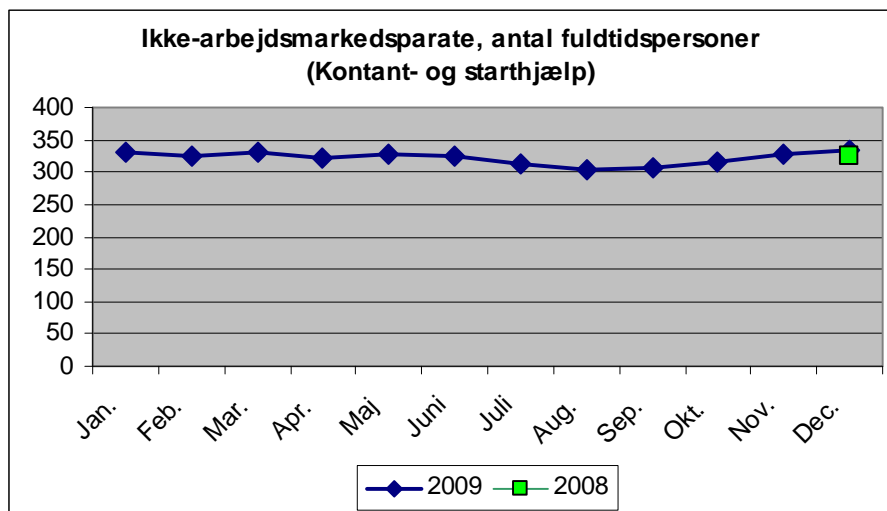
Ses på antal berørte personer er det A-dagpengeområdet, der tegner sig for den største stigning - 76 pct. fra december 2008 til december 2009. Til sammenligning udviser gennemsnittet for resten af klyngen her en stigning på 101 pct. Antal berørte på kontant- og starthjælpsområdet viser en stigning på blot 7 pct. i samme periode. Gennemsnittet for resten af klyngen er her en stigning på 23 pct. Det er således lykkedes Jobcenter Thisted at begrænse stigningen i antallet af berørte arbejdsmarkedsparate mere end sammenlignelige Jobcentre.

I 2009 har fokus primært været rettet mod den stigende ledighed blandt unge bl.a. med igangsætning af 4 forskellige ungeforløb. Erfaringen viser desuden, at etablering af aktive tilbud på "rigtige" arbejdspladser øger borgernes mulighed for at komme i eller tilbage til ordinær beskæftigelse. Der blev således med succes indgået samarbejdsaftaler med to større virksomheder i lokalområdet. Modellen bredes ud i 2010 ved etablering af 10 egentlige virksomhedscentre i Thisted.

Resultatrevision 2009 - Jobcenter Thisted

Ikke-arbejdsmarkedsparete:

	2008	2009
Jan.		332
Feb.		324
Mar.		330
Apr.		322
Maj		328
Juni		325
Juli		314
Aug.		304
Sep.		306
Okt.		317
Nov.		329
Dec.	326	334



Kilde: Jobindsats.dk

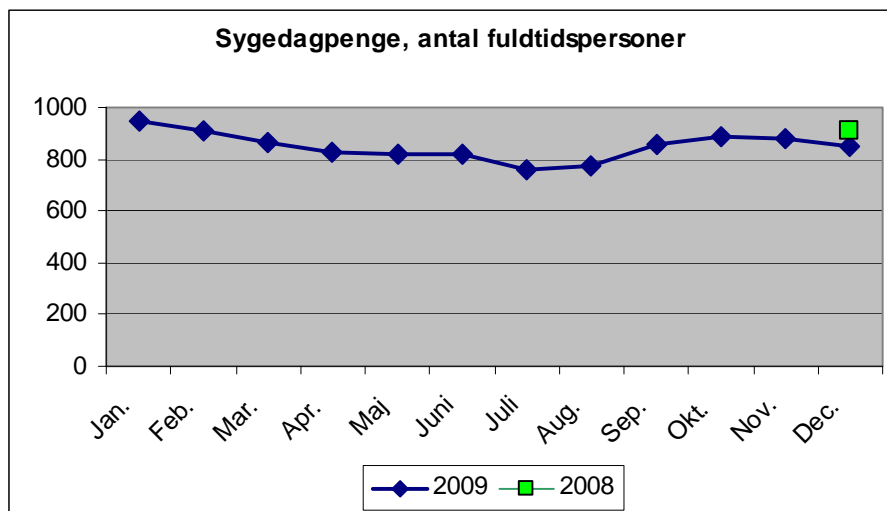
Anm.: Antal fuldtidspersoner er antal personer omregnet til fuldtidspersoner ved hjælp af den gennemsnitlige varighed på den valgte ydelse inden for den viste periode. Ikke-matchkategoriserede ikke-tilmeldte personer er placeret i matchkategorien "Øvrige ikke-arbejdsmarkedsparete". Data for dec. 2008 er medtaget, da resultatet måles i forhold hertil.

Antallet af ikke-arbejdsmarkedsparete fuldtidspersoner er 334 i december 2009. En stigning på 3 pct. i forhold til december 2008. Her har Jobcenter Thisted stort set formået at holde niveauet og undgå en ellers forventet stigning. Således tegner Jobcenter Thisted sig for den bedste udvikling i klyngen, idet gennemsnittet i klyngen til sammenligning har en stigning på 19 pct. i samme periode.

Resultatrevision 2009 - Jobcenter Thisted

Sygedagpenge:

	2008	2009
Jan.		950
Feb.		907
Mar.		867
Apr.		824
Maj		818
Juni		819
Juli		762
Aug.		777
Sep.		859
Okt.		884
Nov.		880
Dec.	909	850



Kilde: Jobindsats.dk

Anm.: Antal fuldtidspersoner er antal personer omregnet til fuldtidspersoner ved hjælp af den gennemsnitlige varighed på den valgte ydelse inden for den viste periode. Pr. 1. juni 2008 er arbejds giverperioden øget fra 15-21 dage. Dette vil isoleret set medføre færre og kortere sygedagpengeforløb. Pga. efterregistreringer vil specielt den seneste måned der findes data for blive øget ved næste opdatering. Data for dec. 2008 er medtaget, da resultatet måles i forhold hertil.

Antallet af fuldtidspersoner på sygedagpenge er 850 i december 2009. Et fald på 6 pct. i forhold til december 2008. Her bidrager forløb over 52 uger med det største fald på 9 pct. i perioden december 2008 til december 2009. Jobcenter Thisted formår således at nedbringe antallet af de helt lange sygedagpengeforløb i lidt højere grad end gennemsnit for resten af klyngen, der i samme periode tegner sig for et fald på 5 pct.

Der er dog stadig rum for forbedring på sygedagpengeområdet som helhed. Jobcenter Thisted ligger også i 2009 på et højt niveau. Ses på det rullende år 4. kv. 2008 til 3. kv. 2009 er andelen af fuldtidspersoner på sygedagpenge i pct. af befolkningen (16-66 årige) 2,9 pct. i Jobcenter Thisted, mens Nordjylland og hele landet ligger med andele på hhv. 2,7 pct. og 2,4 pct. Gennemsnit for klyngen er til sammenligning 2,6 pct.

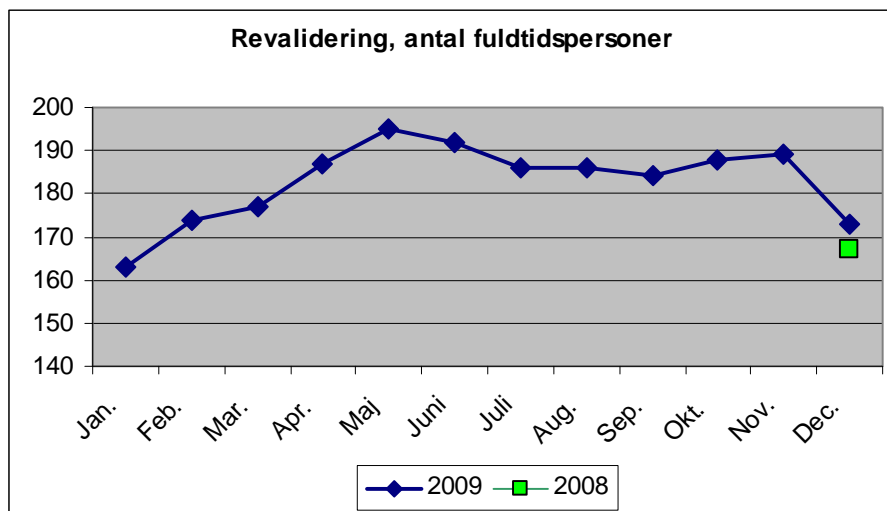
Det er dog et faktum, at Thisted Kommune har en højere grad af beskæftigede indenfor fag og brancher, der i gennemsnit har et højere sygefravær - fx industrien samt området for pleje og omsorg. Det giver en yderligere udfordring ift. at kunne nedbringe antallet af sygedagpengeforløb til et niveau på linie med landet som helhed.

Øget fokus på faglig sparring, interne opkvalificerende kurser, udvikling af nye arbejdsgange, tidligere kontakt til arbejdsgiver mv. er allerede iværksat gennem 2009. Øget brug af delvis syge/raskmelding, praktik i egen virksomhed samt fleksible og tilpassede forløb i CAB (Center for Afklaring og Beskæftigelse) forventes i fællesskab at bidrage til fortsat fald i antallet af sygedagpengesager også i 2010.

Resultatrevision 2009 - Jobcenter Thisted

Revalidering:

	2008	2009
Jan.		163
Feb.		174
Mar.		177
Apr.		187
Maj		195
Juni		192
Juli		186
Aug.		186
Sep.		184
Okt.		188
Nov.		189
Dec.	167	173



Kilde: Jobindsats.dk

Anm.: Antal fuldtidspersoner er antal personer omregnet til fuldtidspersoner ved hjælp af den gennemsnitlige varighed på den valgte ydelse inden for den viste periode. Data for dec. 2008 er medtaget, da resultatet måles i forhold hertil.

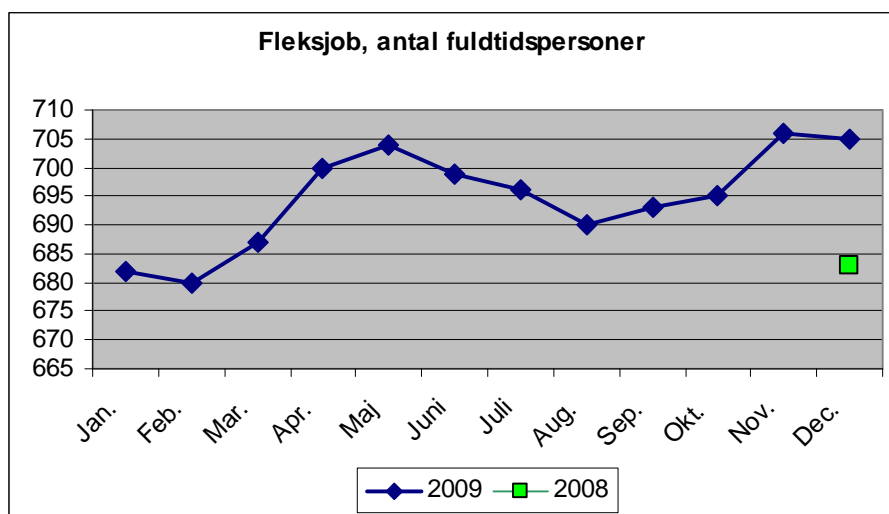
Jobcenter Thisted har 173 fuldtidspersoner på revalidering i december 2009. Det er en mindre stigning på 3 pct. i perioden december 2008 til december 2009. Gennemsnittet i klyngen har til sammenligning et fald på 3 pct. i samme periode. Jobcenter Thisted's tal for december 2009 er dog betydeligt lavere end gennemsnittet for året og dermed ikke retvisende. Selvom udviklingen tilsyneladende er vendt i netop december 2009, har niveauet været betydeligt højere gennem året.

Thisted Kommune har en større andel af ufaglærte borgere, der som oftest er beskæftiget indenfor brancher og fag med større fysiske og psykiske belastninger. Lige nu ligeledes større risiko for ledighed. Trods den eksplosivt stigende ledighed er der forventning om mangel på kvalificeret arbejdskraft på fremtidens lokale arbejdsmarked. Her er revalidering en af de parametre, der med succes kan benyttes med henblik på opkvalificering og/eller omplacering af borgere - i særdeleshed til fag eller brancher indenfor flaskehalsområder. Således kan en tvungen ledighedsperiode bruges konstruktivt. En stigning i antallet af revalideringsforløb er således ikke umiddelbart negativt, hvis det på længere sigt kan afhjælpe flaskehalsproblemer på det lokale arbejdsmarked og nedbringe ledigheden indenfor specifikke faggrupper.

Resultatrevision 2009 - Jobcenter Thisted

Fleksjob:

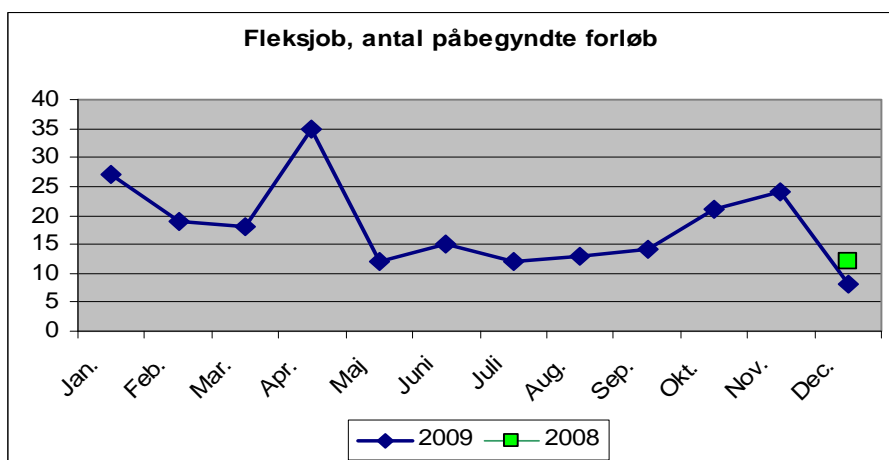
	2008	2009
Jan.		682
Feb.		680
Mar.		687
Apr.		700
Maj		704
Juni		699
Juli		696
Aug.		690
Sep.		693
Okt.		695
Nov.		706
Dec.	683	705



Kilde: Jobindsats.dk

Anm.: Antal fuldtidspersoner er antal personer omregnet til fuldtidspersoner ved hjælp af den gennemsnitlige varighed på den valgte ydelse inden for den viste periode. Data for dec. 2008 er medtaget, da resultatet måles i forhold hertil.

I december 2009 er der 705 fuldtidspersoner i fleksjob i Thisted. En stigning på blot 3 pct. i perioden december 2008 til december 2009. Jobcenter Thisted ligger således stort set på niveau med den gennemsnitlige udvikling i klyngen, der tegner sig for en stigning på 2 pct. Påbegyndte forløb er i december 2009 bare 8 og dermed faldet 33 pct. i perioden december 2008 til december 2009. Gennemsnittet i klyngen er til sammenligning faldet 21 pct. Faldet fra november til december er dog ikke retvisende for den generelle udvikling. I januar 2010 er der igen påbegyndt 18 forløb, hvilket er næsten dobbelt så mange som gennemsnit for klyngen. Det er mere vanskeligt at etablere nye fleksjob i perioder med lavkonjunktur. På trods af dette formår Jobcenter Thisted dog til stadighed at etablere nye fleksjob. En stigning på blot 3 pct. skal således ses i lyset af en større afgang grundet den finansielle krise og en endnu større tilgang, grundet ekstra fokus på etableringen af nye fleksjob gennem 2009.

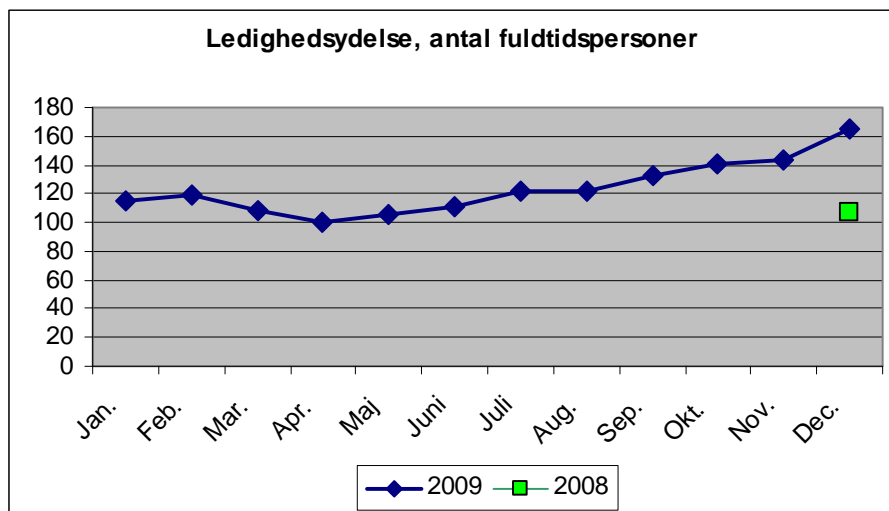


Kilde: Jobindsats.dk Anm.: Antal forløb påbegyndt i perioden er forløb, der er i gang i den viste periode og ikke er i gang dagen før periodens start. Data for dec. 2008 er medtaget, da resultatet måles i forhold hertil.

Resultatrevision 2009 - Jobcenter Thisted

Ledighedsydelse:

	2008	2009
Jan.		115
Feb.		119
Mar.		108
Apr.		100
Maj		105
Juni		111
Juli		122
Aug.		122
Sep.		133
Okt.		141
Nov.		144
Dec.	107	165

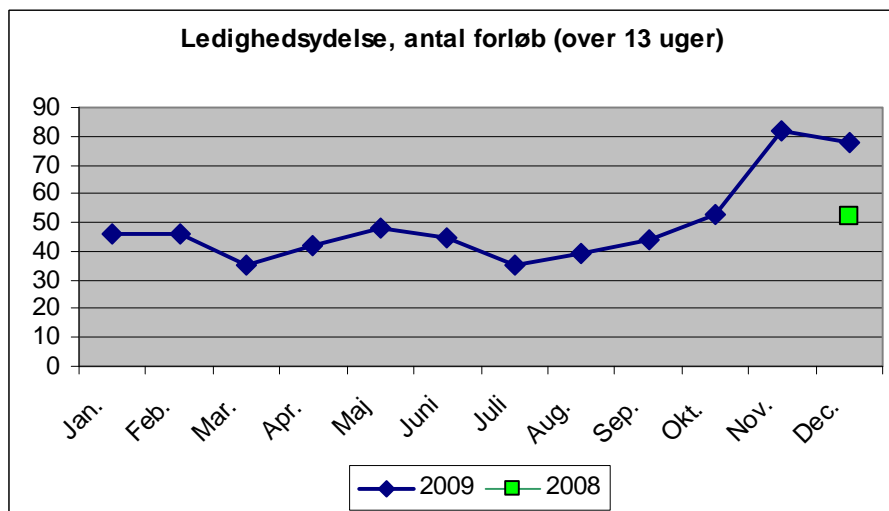


Kilde: Jobindsats.dk

Anm.: Antal fuldtidspersoner er antal personer omregnet til fuldtidspersoner ved hjælp af den gennemsnitlige varighed på den valgte ydelse inden for den viste periode. Data for dec. 2008 er medtaget, da resultatet måles i forhold hertil.

I Jobcenter Thisted modtager 165 fuldtidspersoner ledighedsydelse i december 2009. En stigning på 54 pct. i perioden december 2008 til december 2009. Udviklingen synes desværre at fortsætte, idet der har været en stigning på 15 pct. den seneste måned (siden november 2009). Sammenlignelige jobcentre i klyngen er ikke ramt nær så hårdt, idet stigningen gennem 2009 her blot er på 13 pct.

	2008	2009
Jan.		46
Feb.		46
Mar.		35
Apr.		42
Maj		48
Juni		45
Juli		35
Aug.		39
Sep.		44
Okt.		53
Nov.		82
Dec.	52	78



Kilde: Jobindsats.dk

Anm.: Varighed på ydelsen: Antal forløb på den ydelse er opgjort den sidste udbetalingsdag i perioden. Varigheden af perioden på ydelsen er opgjort som antallet af uger/år, som personerne ubrudt har været på den pågældende ydelse. Data for dec. 2008 er medtaget, da resultatet måles i forhold hertil.

Resultatrevision 2009 - Jobcenter Thisted

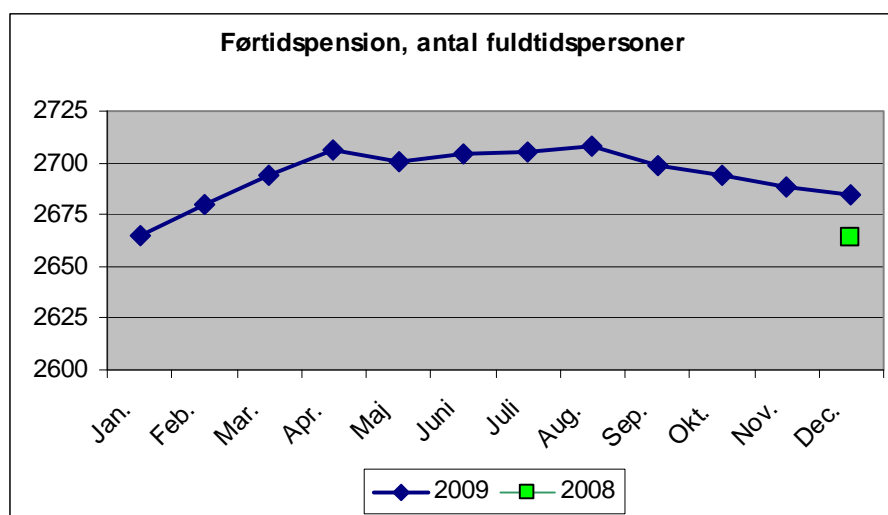
Antal forløb over 13 uger er 78 i december 2009 og således steget 50 pct. i perioden december 2008 til december 2009. Igen ligger Jobcenter Thisted er godt stykke over gennemsnit for klyngen, der tegner sig for en stigning på 22 pct. Et fald på 5 pct. den seneste måned (fra november 2009 til december 2009) er ikke udtryk for en ændring i udviklingen, idet senest opdaterede tal vedr. januar 2010 viser en lille stigning tilbage til niveauet for november 2009.

Årsagen til den store procentvise stigning på ledighedsydelse generelt hænger delvis sammen med, at Jobcenter Thisted i 2008 lå bedst i klyngen ift. antal borgere på ledighedsydelse og således på et niveau, der var lavere end gennemsnittet. Det giver alt andet lige en større procentvis stigning. Samtidig er der sket en opbremsning ift. tilkendelse af førtidspensioner gennem andet halvår af 2009. En stor gruppe borgere er derved i princippet for "dårlige" til at bestride et fleksjob, men endnu ikke afklaret mht. pension.

Antallet af borgere på ledighedsydelse hænger ligeledes sammen med tilgang og afgang af borgere i fleksjob. Der er god erfaring med at etablere virksomhedspraktikker for borgere på ledighedsydelse. Disse fører meget ofte til ansættelse i fleksjob. Der er således etableret rigtig mange nye fleksjob løbende gennem 2009, men afgang kan ikke holde trit med tilgangen af nyvisiterede borgere. Udviklingen viser således, at det er nødvendigt at lave nye tiltag på flere forskellige områder af indsatsen.

Førtidspension:

	2008	2009
Jan.		2.665
Feb.		2.680
Mar.		2.694
Apr.		2.706
Maj		2.701
Juni		2.704
Juli		2.705
Aug.		2.708
Sep.		2.699
Okt.		2.694
Nov.		2.688
Dec.	2.664	2.685

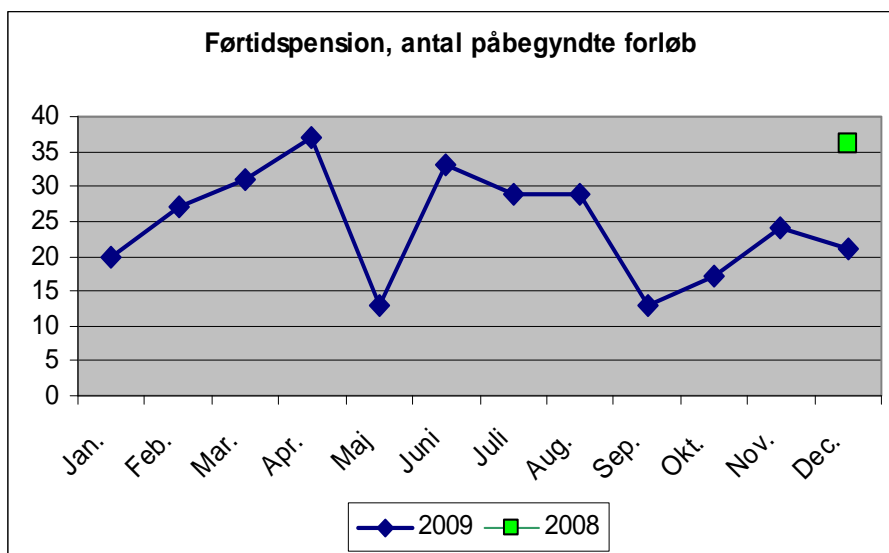


Kilde: Jobindsats.dk

Anm.: Antal fuldtidspersoner er antal personer omregnet til fuldtidspersoner ved hjælp af den gennemsnitlige varighed på den valgte ydelse inden for den viste periode. Det bemærkes, at invaliditetsydelse ikke er medtaget i opgørelsen. Data for dec. 2008 er medtaget, da resultatet måles i forhold hertil.

Resultatrevision 2009 - Jobcenter Thisted

I december 2009 er der 2.685 personer på førtidspension i Thisted. Det er en stigning på 1 pct. i forhold til december 2008. Til sammenligning har de resterende jobcentre i klyngen haft en gennemsnitlig udvikling på 0 pct.



Kilde: Jobindsats.dk

Anm.: Antal forløb påbegyndt i perioden er forløb, der er i gang i den viste periode og ikke er i gang dagen før periodens start. Det bemærkes, at invaliditetsydelse ikke er medtaget i opgørelsen. Data for dec. 2008 er medtaget, da resultatet måles i forhold hertil.

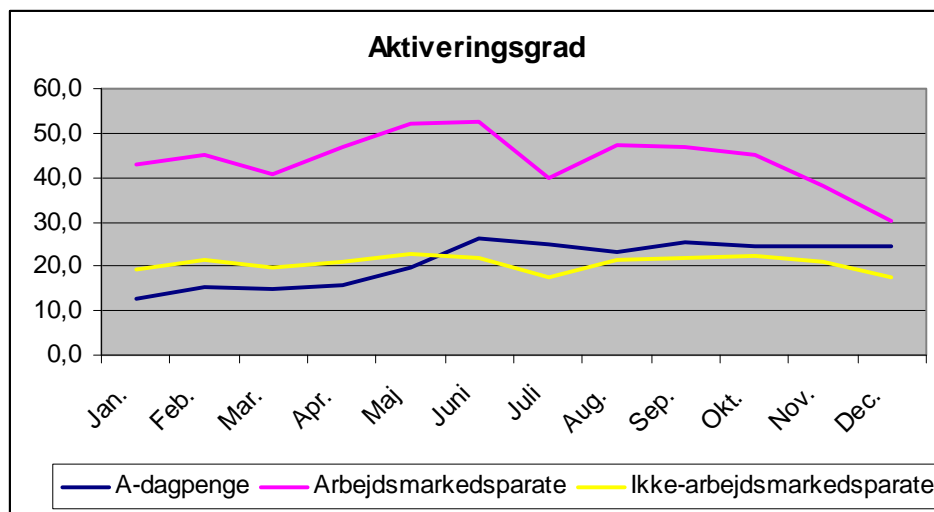
Antallet af påbegyndte forløb er således 21 i december 2009 og dermed faldet 42 pct. ift. december 2008. Gennemsnittet for klyngen er ligeledes faldet, men blot med 20 pct. i samme periode. Der er store udsving i antallet af påbegyndte forløb henover året, selvom den overordnede udvikling viser et fald. Tilkendelsen af førtidspension er bremset i 2. halvår af 2009. Det giver alt andet lige en række problemer på andre områder - fx ledighedsydelse.

Rent historisk adskiller Thisted Kommune sig markant ift. antallet af personer på førtidspension (opgjort i pct. af befolkningen). Således ligger Thisted mellem 2 og 3 pct. point højere end gennemsnittet for klyngen fra år 2004 og frem til i dag. Forholdet skyldes blandt andet erhvervsstrukturen, hvor en større andel af borgere er ufaglærte og ofte ansat i brancher og fag med større risiko for både fysisk og psykisk nedslidning.

Jobcenter Thisted deltager, de næste 18 måneder, i et forsøgsprojekt for unge førtidspensionister. Tilbuddet, der er frivilligt, har det formål at højne livskvaliteten for en række borgere ved at øge muligheden for at få fornyet tilknytningen til arbejdsmarkedet - dog på særlige vilkår (skånejob).

Resultatrevision 2009 - Jobcenter Thisted

Aktiveringsgrader:



Kilde: Jobindsats.dk

Anm.: Aktiveringsgraden angiver den andel af perioden på ydelsen, hvor personerne er i aktivering (ekskl. voksenlærlingeforløb). Der tages højde for antallet af timer i aktivering. Aktivering 37 timer ugentligt regnes som fuld tid. Data for dec. 2008 er medtaget, da resultatet måles i forhold hertil.

Jobcenter Thisted har en aktiveringsgrad på i alt 24 pct. i december 2009 og ligger således 1 pct. point højere end gennemsnit for klyngen. Aktiveringsgraden er steget 3 pct. i perioden december 2008 til december 2009.

Der er markante forskelle i udviklingen for de enkelte målgrupper. Aktiveringsgraden for A-dagpengemodtagere ligger på niveau, med 24 pct., og en stigning på 5 pct. i perioden december 2008 til december 2009. Det er 4 pct. point højere end gennemsnit for klyngen.

Aktiveringsgraden for de arbejdsmarkedsparete kontant- og starthjælpsmodtagere ligger på 30 pct. og dermed et fald på 11 pct. fra december 2008 til december 2009. Således også lavere end gennemsnit for klyngen på 42 pct. Aktiveringsgraden for de ikke-arbejdsmarkedsparete kontant- og starthjælpsmodtagere er faldet med blot 3 pct. til et niveau på 17 pct. Det er ligeledes et stykke under gennemsnit for klyngen på 26 pct.

Der er således rum for forbedring, selvom den lave aktiveringsgrad for f.eks. de ikke-arbejdsmarkedsparete blandt andet skyldes, at flere borgere er fritaget for aktivering grundet barsel, misbrug eller sygdom. Der er stadig en problematik ift. at opgørelserne i Jobindsats.dk ikke tager højde for disse borgere i angivelsen af de specifikke aktiveringsgrader (se afsnittet omkring rettidighed, side 5). For alle målgrupper gælder, at aktiveringsgraden er faldet i sommermånederne, idet flere "Andre Aktører" har holdt ferielukket her.

Der er med etablering af CAB - Center for Afklaring og Beskæftigelse nu mulighed for at sikre løbende tilpasning af tilbudsviften overfor samtlige af Jobcentrets målgrupper. Det vil på sigt øge muligheden for at hæve niveauet for aktiveringsgraden.

Sammenfatning af Resultatoversigt

Arbejdsmarkedsparate

Antallet af arbejdsmarkedsparate fuldtidspersoner er steget med 83 pct. det seneste år til 1.142 personer i december 2009. Ses der på udviklingen i antal berørte personer er antallet af A-dagpengemodtagere steget med 76 pct., mens antallet af kontant- og starthjælpsmodtagere blot er steget 7 pct. Jobcenter Thisted ligger således under gennemsnit for klyngen på begge områder, idet udviklingen her viser stigninger på hhv. 101 pct. og 23 pct. I 2009 har fokus primært været rettet mod den stigende ledighed blandt unge bl.a. med igangsætning af 4 forskellige ungeforløb. Der blev således med succes indgået samarbejdsaftaler med to større virksomheder i lokalområdet. Modellen bredes ud i 2010 ved etablering af 10 egentlige virksomhedscentre i Thisted.

Ikke-arbejdsmarkedsparate

Antallet af ikke-arbejdsmarkedsparate er blot steget 3 pct. det seneste år til 334 fuldtidspersoner i december 2009. Jobcenter Thisted tegner sig således for den bedste udvikling i klyngen. Her er den gennemsnitlige stigning på 19 pct.

Sygedagpengeforløb

Jobcenter Thisted har 850 fuldtidspersoner på sygedagpenge i december 2009 – et mindre fald på 6 pct. i forhold til december 2008. Gennemsnittet for resten af klyngen har et fald på 4 pct. i samme periode. Antallet af forløb over 52 uger er faldet 9 pct. i perioden december 2008 til december 2009, mens gennemsnittet for resten af klyngen er faldet 5 pct. Jobcenter Thisted har dog stadig et højere niveau af personer på sygedagpenge svarende til en andel på 2,9 pct. sammenlignet med hele landet (andel på 2,7 pct.) og Region Nordjylland (andel på 2,4 pct.), samt gns. for klyngen (andel 2,6 pct.) opgjort for perioden 4. kv. 08 til 3. kv. 09. Øget brug af delvis syge/raskmelding, praktik i egen virksomhed samt fleksible og tilpassede forløb i CAB (Center for Afklaring og Beskæftigelse) forventes i fællesskab at bidrage til fortsat fald i antallet af sygedagpengesager også i 2010.

Revalidering

Jobcenter Thisted har 173 fuldtidspersoner på revalidering i december 2009 – en mindre stigning på 3 pct. i forhold til december 2008. Gennemsnittet for klyngen er til sammenligning faldet 3 pct. i samme periode. Thisted ligger således bedre end gennemsnittet for klyngen. Selvom udviklingen tilsyneladende er vendt i netop december 2009, har niveauet dog været betydeligt højere gennem året. I perioder med stigende ledighed er revalidering en af de parametre, der med succes kan benyttes med henblik på opkvalificering og/eller omplacering af borgere – i særdeleshed til fag eller brancher med risiko for flaskehalse på længere sigt. Udviklingen i Thisted anses således for at være positivt. den gennemsnitlige udvikling for klyngen.

Resultatrevision 2009 - Jobcenter Thisted

Fleksjob

I december 2009 er der 705 fuldtidspersoner i fleksjob. Thisted ligger på niveau med den gennemsnitlige udvikling i klyngen med en stigning på 3 pct. overfor klyngens 2 pct. Der er i december 2009 påbegyndt 8 forløb, hvilket er et fald på 33 pct. ift. december 2008. Udviklingen i klyngen er til sammenligning et fald på 21 pct. I januar 2010 er der igen påbegyndt 18 forløb, hvilket er næsten dobbelt så mange, som gennemsnit for klyngen. Jobcenter Thisted formår således til stadighed at etablere nye fleksjob, på trods af, at det er mere vanskeligt i perioder med lavkonjunktur.

Ledighedsydelse

Der er 165 fuldtidspersoner på ledighedsydelse i december 2009. En stigning på 54 pct. siden december 2008. I samme periode har den gennemsnitlige udvikling i klyngen været en stigning på blot 13 pct. Det lave niveau i Thisted i 2008 har alt andet lige givet en høj procentvis stigning i 2009. Samtidig er der sket en opbremsning ift. tilkendelse af førtidspensioner gennem andet halvår af 2009. Der er etableret rigtig mange nye fleksjob løbende gennem 2009, men tilgangen af nyvisiterede borgere har dog været betydeligt større. Udviklingen viser således, at det er nødvendigt at lave nye tiltag på flere forskellige områder af indsatsen.

Førtidspension

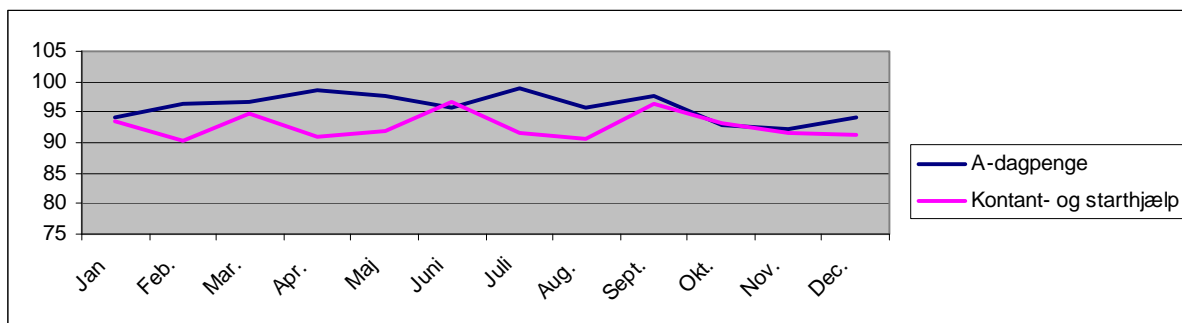
I december 2009 er der 2.685 personer på førtidspension. Det er en stigning på 1 pct. i forhold til december 2008. Sammenlignelige jobcentre i klyngen har haft en gennemsnitlig udvikling på 0 pct. i samme periode. Der er sket en opbremsning i tilkendelse af pension i 2. halvår af 2009. Dette giver dog problemer på andre områder, som fx ledighedsydelse. Jobcenter Thisted deltager, de næste 18 måneder, i et forsøgsprojekt for unge førtidspensionister med det formål at øge disse borgeres mulighed for at vende tilbage til arbejdsmarkedet - dog på særlige vilkår.

Aktiveringsgrad

Jobcenter Thisted har en aktiveringsgrad på i alt 24 pct. i december 2009 - en stigning på 3 pct. point siden december 2008. Resterende jobcentre i klyngen har et gns. på 23 pct. - altså en anelse under. Der er med etablering af CAB - Center for Afklaring og Beskæftigelse nu mulighed for at sikre løbende tilpasning af tilbudsviften overfor samtlige af Jobcentrets målgrupper. Det vil på sigt øge muligheden for at hæve niveauet for aktiveringsgraden.

Scorecard Rettidighed

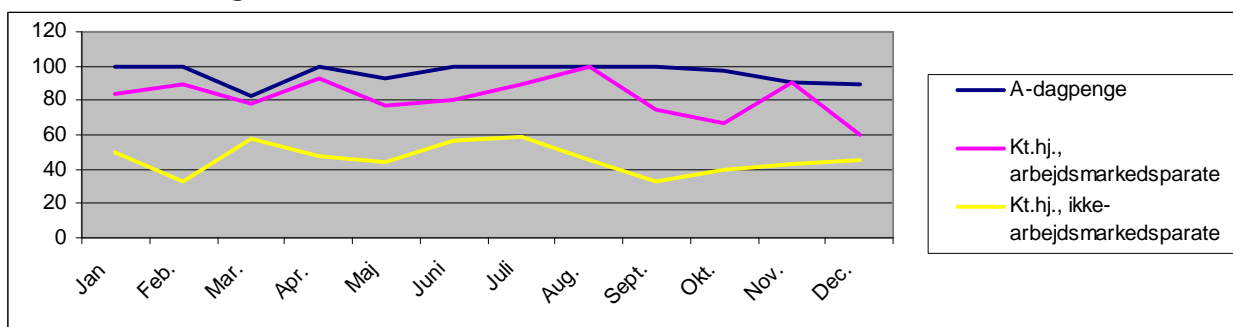
Jobsamtaler:



Kilde: Jobindsats.dk

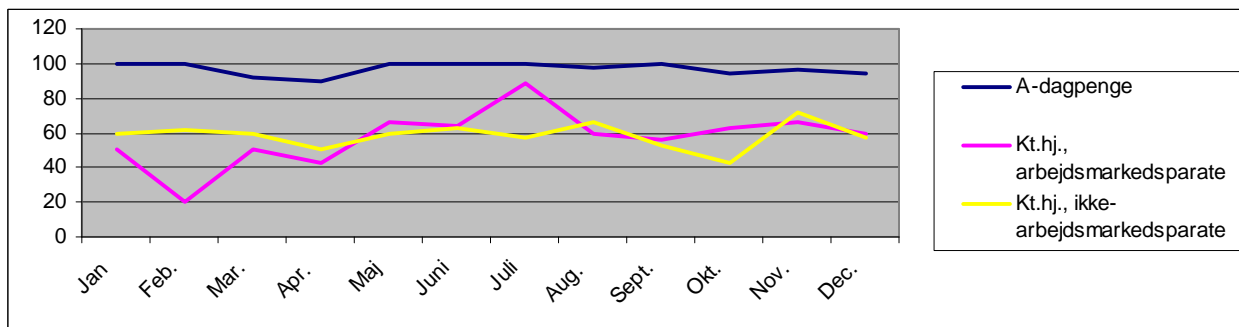
Anm.: Modtagere af A-dagpenge, kontant- og starthjælp har ret til en individuel jobsamtale, senest hver gang personen har modtaget offentlige forsørgelsesydelse eller været i et aktivt tilbud i sammenlagt 3 måneder. Jobsamtaler til tiden opgør det samlede antal gange, personen har fået afholdt en jobsamtale til tiden inden for den valgte periode. For Kontant- og starthjælpsmodtagere gælder det, at rettidighedsopgørelserne er ikke korrigeret for personer, der er fritaget som følge af fx sygdom, barsel.

Første aktiveringstilbud:



Kilde: Jobindsats.dk

Gentagne aktiveringstilbud:



Kilde: Jobindsats.dk

Resultatrevision 2009 - Jobcenter Thisted

A-dagpenge:

Jobcenter Thisted ligger flot med opfyldelse af samtlige mål for rettidighed på A-dagpenge i 4. kvrt. 2009. Andelen er her henholdsvis 93 vedr. afholdte jobsamtaler, 92 for første aktiveringstilbud og 95 vedr. gentagne aktiveringstilbud - og ligger således lidt højere end målsætningen på 90. Jobcenter Thisted er placeret fint på en delt 4. plads på landsplan, næstbedst i klyngen og bedst i hele Region Nordjylland.

I december 2009 alene er rettidigheden vedr. afholdte jobsamtaler faldet til 94 pct. i forhold til december 2008, første aktiveringstilbud er 89 pct. (som i december 2008), mens andelen vedr. gentagne aktiveringstilbud er steget en del til 94 pct. Tallene i december er dog ikke retvisende for hele året, hvor Jobcenter Thisted har ligget betydeligt højere i flere perioder.

Kontant- og starthjælp:

For gruppen af kontant- og starthjælpsmodtagere er tallene i 4. kvrt. 2009 ikke nær så høje som på A-dagpengeområdet. Mål for jobsamtaler er nået, idet andelen her er 92 overfor målet på 90. I december 2009 alene er andelen blot 91, men stadig over målet og over gennemsnittet for resten af klyngen.

Arbejdsmarkedsparate

Mål for de arbejdsmarkedsparate vedr. første såvel som gentagne aktiveringstilbud er 80. Her ligger Jobcenter Thisted under målet med en andel på 72 for første aktiveringstilbud og ligeledes under målet på gentagne aktiveringstilbud med en andel på 63 i 4. kvrt. 2009. I december 2009 alene er tallene lavere, nemlig en andel på 60 for både første og gentagne aktiveringstilbud. Igen er dette ikke retvisende ift. niveauet gennem året.

Der har i efteråret 2009 (sept. - nov.) været en markant stigning i nettotilgangen af sager vedr. arbejdsmarkedsparate kontanthjælpsmodtagere på 218 pct. sammenlignet med samme periode i 2008. Dette sammenholdt med, at en række tilbud hos andre aktører ophørte, inden borgere kunne visiteres til det nye Center for Afklaring og Beskæftigelse, har påvirket rettidigheden betydeligt i netop 4. kvrt. 2009. Stigningen på kontanthjælp fortsætter desværre. I de to første måneder af 2010 er der således en nettotilgang på 450 pct. overfor samme periode i 2009. Alt andet lige giver det et betydeligt ekstra arbejdspress og dermed vanskelighed ved at overholde rettidigheden.

Der er stadig en stor gruppe arbejdsmarkedsparate borgere - der er fritaget fra aktivering, grundet sygdom eller barsel - der alligevel fremgår af opgørelsen (se problematik vedr. opgørelse af rettidighed, side 5).

Resultatrevision 2009 - Jobcenter Thisted

Ikke-arbejdsmarkedsparate

Mål for de ikke-arbejdsmarkedsparate vedr. første såvel som gentagne aktiveringstilbud er 70. Her ligger Jobcenter Thisted under målet vedr. første, såvel som gentagne aktiveringstilbud med andele på hhv. 43 og 57 i 4. kv. 2009. Tallene i december 2009 alene ligger stort set på samme niveau med andele på hhv. 45 og 58. Alt i alt indikerer dette, at Jobcenter Thisted slet ikke overholder ret og pligt, hvilket dog ikke tilfældet. Her gør den nævnte problematik omkring opgørelsesmetode sig igen gældende.

Jf. AKL § 13c er borgere med fx misbrugsproblemer, svære psykiske og sociale problemer, sygemeldte, der afventer operation, lægelige undersøgelser eller afklaring af arbejdsevnen fritaget for tilbud. I gruppen af ikke-arbejdsmarkedsparate er der en klar overvægt af borgere med sådanne problemer ud over ledighed. Der er i 1. kv. 2010 foretaget nærmere analyse af rettidigheden netop her, der viser at reglerne for ret og pligt er overholdt i samtlige sager, hvor borgeren er i stand til at møde i et tilbud.

Samlet

Der er i hele 4. kv. 2009 total set 36 samtaler/tilbud, der ikke er afholdt rettidigt. En stor del af disse er således borgere, der er fritaget for tilbud grundet misbrug, sygdom eller barsel. Der kan dog ikke udsøges nøjagtige data for de 36 borgere, idet Jobindsats.dk ikke kan trække på cpr. numre.

Der er med etablering af CAB - Center for Afklaring og Beskæftigelse - nu mulighed for at sikre løbende tilpasning af tilbudsviften overfor samtlige af Jobcentrets målgrupper. Det vil på sigt øge muligheden for at hæve rettidighedsniveauet igen. Trods lave andele på enkelte områder i 4. kv. 2009 ligger Jobcenter Thisted samlet på en delt 4. plads på landsplan, næstbedst i klyngen og bedst i hele Region Nordjylland. Jobcenter Thisted er i øvrigt fritaget for skærpet tilsyn vedr. rettidighed, netop fordi stikprøver ikke har kunnet påvise brud på ret og pligt.

Sammenfatning af Scorecard Rettidighed

I 4. kv. 2009 ligger Jobcenter Thisted placeret på en delt 4. plads på landsplan – et stykke over de fleste øvrige jobcentre i klyngen og bedst af alle Jobcentre i Region Nordjylland. Rettidigheden på A-dagpenge er flot over hele linjen, ligesom afholdte jobsamtaler vedr. kontant- og starthjælpsmodtagere. Første aktiveringstilbud for de arbejdsmarkedsparate kontant- og starthjælpsmodtagere ligger lidt under målet, mens de resterende rettidighedsandele i Jobcenter Thisted ligger en del lavere end målene. Et forhold der dog også gør sig gældende for størstedelen af de sammenlignelige Jobcentre.

Der er i hele 4. kv. 2009 total set 36 samtaler/tilbud, der ikke er afholdt rettidigt. En stor del af disse skyldes dog borgere, der er fritaget for tilbud grundet misbrug, sygdom, barsel eller lign. De angivne mål kan således ikke forventes opfyldt på alle områder. Der er i 1. kv. 2010 foretaget en intern analyse af rettidigheden for de ikke-arbejdsmarkedsparate, der viser at reglerne for ret og pligt er overholdt i samtlige sager, hvor borgeren er i stand til at møde i et tilbud. Jobcenter Thisted er da også fritaget for skærpet tilsyn vedr. rettidighed.

En markant stigning i nettotilgangen af sager i efteråret 2009 har alt andet lige givet et betydeligt ekstra arbejdspress i Jobcentret og dermed vanskelighed ved at overholde rettidigheden. Med etablering af CAB - Center for Afklaring og Beskæftigelse - kan nu sikres løbende tilpasning af tilbudsviften overfor samtlige af Jobcentrets målgrupper. Det vil på sigt øge muligheden for at hæve rettidighedsniveauet igen.

Besparelsespotentiale

A-dagpenge; besparelsespotentiale 2,7 mio. kr. – svarende til 18 personer.

Jobcenter Thisted ligger lidt under gennemsnittet for klyngen ift. antal fuldtidspersoner på A-dagpenge i pct. af befolkningen, hvilket medfører et mindre besparelsespotentiale. Ses på det aktuelle niveau for ledigheden i december 2009 (der opgøres ift. Arbejdskraftreserven) ligger Jobcenter Thisted, trods den store stigning i ledigheden, dog på niveau med gennemsnit for klyngen (4,4 pct.), under landsgennemsnittet samt næstbedst i hele Region Nordjylland. Det er væsentligt at bemærke, at de kommuner, der hiver gennemsnittet op i klyngen, og således indirekte medfører besparelsespotentialet i Thisted, er kommuner i Region Sjælland, der har haft betydeligt mindre stigninger i ledigheden end kommuner i Region Nordjylland. Jobcenter Thisted ligger således på et særdeles tilfredsstillende niveau, og kan formodentlig ikke indfri besparelsespotentialet på dette område.

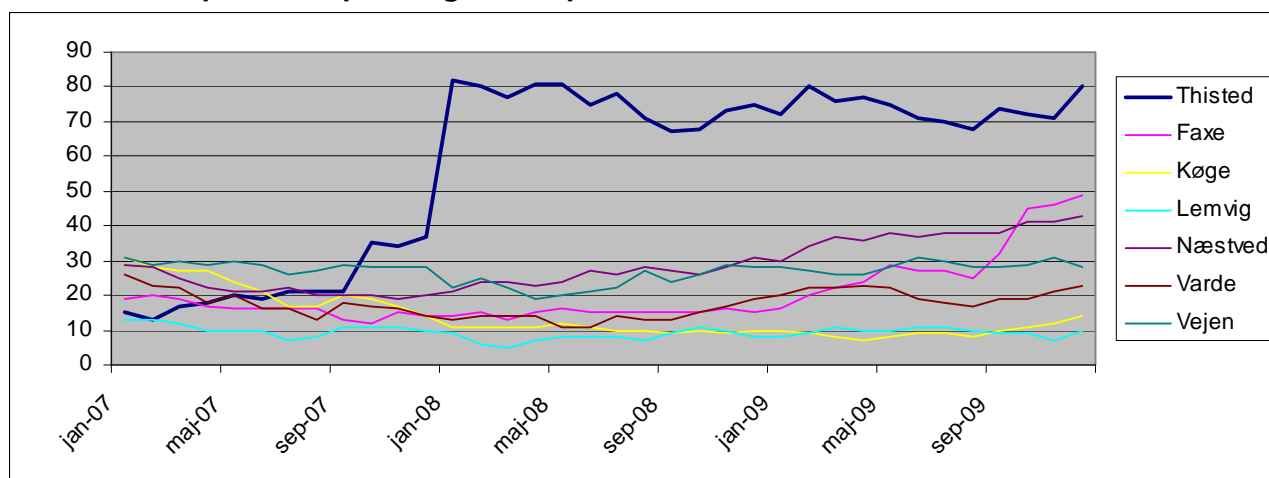
Introduktionsydelse; besparelsespotentiale 1,0 mio. kr. – svarende til 53 personer.

Thisted kommune fik i starten af 2008 pålagt at modtage en del Irakiske tolke og deres familier, hvoraf kun et mindre antal fortsat modtager introduktionsydelse. Siden har Jobcentret dog taget imod større grupper af nye indvandrere – især fra de afrikanske lande. Diagrammet på side 36 viser tydeligt, at der i Thisted Kommune således er en stor overvægt af personer på introduktionsydelse i forhold til de øvrige jobcentre i klyngen.

Denne gruppe nye borgere møder særligt store udfordringer i forhold til at tilegne sig de nødvendige sprogkundskaber, såvel som at tilegne sig et vist kendskab til kulturen på det lokale arbejdsmarked, inden de bliver arbejdsmarkedsparete og kan erhverve ordinære jobs. For mange er det en årelang proces. Besparelsespotentialet er således umiddelbart urealistisk, især på baggrund af den fortsat eksplosivt stigende ledighed. På sigt forventes det dog, at en del af disse borgere kan integreres på arbejdsmarkedet – og dermed blive selvforsørgende. Ministeren har netop udmeldt nyt mål for 2011 vedr. integration af ikke-vestlige indvandrere på det danske arbejdsmarked. Området vil således få øget opmærksomhed i den fremtidige beskæftigelsesindsats også i Jobcenter Thisted.

Resultatrevision 2009 - Jobcenter Thisted

Antal fuldtidspersoner på integrationsydelse:



Kilde: Jobindsats.dk

Anm.: Antal fuldtidspersoner er antal personer omregnet til fuldtidspersoner ved hjælp af den gennemsnitlige varighed på den valgte ydelse inden for den viste periode.

I december 2009 er 0,25 pct. af befolkningen på introduktionsydelse i Thisted Kommune. Faxe Kommune er den kommune i klyngen, som har den næsthøjeste andel, nemlig på 0,13 pct. af befolkningen.

Revalidering, inkl. forrevalidering; - besparelspotentiale 6,6 mio. kr. - svarende til 114 personer.

Thisted har gennem en årelang periode haft en overvægt af personer på længerevarende sygedagpengeforløb. For at bringe disse borgere nærmere arbejdsmarkedet er revalidering et af de redskaber, der med positivt resultat kan anvendes i indsatsen. I særdeleshed i perioder med høj ledighed, men med øget risiko for flaskehalse inden for en række fag og brancher i de kommende år. Det anses derfor ikke for hensigtsmæssigt at nedbringe andelen af borgere på revalidering - tværtimod. På sigt skal disse borgere være med til at sikre efterspørgslen efter arbejdskraft med netop de kompetencer arbejdsmarkedet har behov for.

Sygedagpenge; - besparelspotentiale 6,9 mio. kr. - svarende til 83 personer.

Niveauet for andelen af borgere på sygedagpenge er stadig for højt i Jobcenter Thisted, på trods af, at udviklingen går den rigtige vej. Der kan således opnås et betydeligt besparelspotentiale, hvis indsatsen optimeres og antallet af sygedagpengemodtagere nedbringes yderligere - i særdeleshed de forløb med længst varighed. En del af denne besparelse vil dog øge udgifterne på andre områder - fx revalidering og førtidspension. Sygedagpengeområdet bør således stadig have den allerstørste bevågenhed og interesse.

Resultatrevision 2009 - Jobcenter Thisted

Førtidspension; - besparelspotentiale 48 mio. kr. - svarende til 740 personer.

De demografiske forhold i Jobcenter Thisted har i årevis medført en stor overvægt af borgere på førtidspension i forhold til sammenlignelige kommuner. Når der er befolkningstilvækst i resten af klyngen, bliver andelen af borgere på pension alt andet lige mindre her. I Thisted Kommune har forholdet været omvendt med en fortsat nedgang i befolkningen. Et lavere uddannelsesniveau i kommunen som helhed, og dermed en større andel af borgere ansat i fag med øget risiko for både fysisk og psykisk nedslidning, kan ligeledes tilskrives en del af forklaringen på, hvorfor Thisted rent historisk ligger med et højere niveau af borgere på førtidspension.

Et besparelspotentiale på 740 personer svarer til, at mere end en fjerdedel af borgerne på førtidspension skal have frataget deres ydelse. Det er helt urealistisk. Da proceduren omkring tilkendelse af førtidspension er blevet strammet væsentligt de senere år, er personer på førtidspension borgere med en meget lille restarbejdsevne. Da ledigheden stadig er eksplosivt stigende, er sandsynligheden for, at netop denne gruppe borgere kan vende tilbage til arbejdsmarkedet i nær fremtid minimeret betydeligt. Dette på trods deltager Jobcenter Thisted, de næste 18 måneder, i et forsøgsprojekt for unge førtidspensionister - netop med det formål at få fornyet deres tilknytning til arbejdsmarkedet (skånejob). Besparelspotentialet på 48 mio. kr. påvirkes dog ikke af dette projekt.

Sammenfatning af Besparelspotentiale

Rent historisk adskiller Thisted Kommune sig markant i forhold til antallet af personer på offentlig forsørgelse (opgjort som procentvis andel af befolkningen). Forholdet skyldes blandt andet, at Thisted Kommune ligger i et udkantsområde og dermed adskiller sig fra klyngen på en række demografiske forhold, på trods af, at selve klyngeindplaceringen skulle sikre tilnærmelsesvis sammenlignelige rammevilkår.

Kommunerne i klyngen er i gennemsnit kendetegnet ved en befolkningstilvækst i perioden 2004-2008, hvorfor andelen af borgere på offentlig forsørgelse alt andet lige bliver mindre her. I Thisted Kommune er forholdet omvendt – med en nedgang i befolkningen. Det er væsentligt at være opmærksom på dette, når der angives potentielle besparelser ift. klyngen.

Oversigten over Besparelspotentiale, viser følgende:

A-dagpenge;	2,7 mio. kr.
Introduktionsydelse;	1,0 mio. kr.
Revalidering, inkl. forrevalidering;	6,6 mio. kr.
Sygedagpenge;	6,9 mio. kr.
(Førtidspension;	48,0 mio. kr., svarende til 740 personer.)

- Jobcenter Thisted ligger på et særdeles tilfredsstillende ledighedsniveau i forhold til udviklingen i Region Nordjylland og kan formodentlig ikke indfri besparelspotentialet på A-dagpenge.
- Besparelspotentialet på introduktionsydelse er umiddelbart ikke realistisk, idet Jobcenter Thisted ligger med en betydelig overvægt af personer på introduktionsydelse i forhold til de øvrige jobcentre i klyngen. Borgere med særdeles store udfordringer før en egentlig integration på arbejdsmarkedet er mulig.
- Revalidering et af de redskaber, der med positivt resultat kan anvendes i indsatsen. I særdeleshed i perioder med høj ledighed, men med øget risiko for flaskehalse inden for en række fag og brancher i de kommende år. Det anses derfor ikke for hensigtsmæssigt at nedbringe andelen af borgere på revalidering. Besparelspotentialet forventes derfor ikke indfriet.
- Der kan opnås et betydeligt besparelspotentiale, hvis indsatsen på sygedagpengområdet optimeres og antallet af sygedagpengemodtagere nedbringes yderligere. En del af denne besparelse vil dog øge udgifterne på andre områder – fx revalidering og førtidspension.
- Et besparelspotentiale på 740 personer svarer til, at mere end en fjerdedel af borgerne på førtidspension skal have frataget deres ydelse. Det er helt urealistisk at forvente de store besparelser på dette område.

Afsluttende bemærkninger

Jobcenter Thisted er netop gået i gang med arbejdet omkring beskæftigelsespolitiske udfordringer 2011 og således de første tanker omkring Beskæftigelsesplan 2011 – plan for den beskæftigelsespolitiske indsats i Jobcenter Thisted i 2011. Analysen af Resultatrevision 2009 og dermed resultaterne på de enkelte områder, vil naturligt indgå i det materiale, der vil ligge til grund for de politiske beslutninger på arbejdsmarkedsområdet samt udarbejdelse af selve Beskæftigelsesplan 2011. Resultatrevision 2009 har netop det formål at afdække særlige områder, hvor der med succes kan optimeres eller ændres strategi, ligesom den kan danne baggrund for en overordnet investeringstankegang og dermed prioritering af indsatsen – hvorledes Jobcentrets midler fordeles mest hensigtsmæssigt på de enkelte, også mere krævende, områder.

Ministermål 1 vedr. Arbejdskraftreserven og Ministermål 3 vedr. Ungeområdet er ikke opfyldt i 2009 og bør således fortsat have fuld opmærksom. Dette i tråd med at begge områder fastholdes som Ministermål i 2010. Ministermål 2 vedr. Sygedagpengeforløb er opfyldt. På trods af, at udviklingen her går den rigtige vej, bør indsatsen dog fortsat forbedres – i særdeleshed ift. brugen af delvis syge/raskmeldinger. Igen i tråd med, at sygedagpengeområdet videreføres i Ministermålene for 2010.

Ledighedsydelse er et enkeltområde, der bør have yderligere fokus i Jobcenter Thisted's fremtidige indsats på kort såvel som på lang sigt. Det er dog her væsentligt at have for øje, at området er afhængigt af indsatsen på fleksjobområdet såvel som på området vedr. tilkendelsen af førtidspensioner.

Alt i alt bør de enkelte indsatser, samt vurderingen af de nærmere resultater ift. til interne mål såvel som ministermålene, altid ses i en større sammenhæng. Dels ift. prioritering af ressourcerne på enkeltområderne – også i kommunen som helhed. Ligeledes ift. de faktorer, der ikke umiddelbart kan påvirkes herfra – således den konjunkturændring og de demografiske forskydninger, der er sket i Thisted Kommune i de forgangne år.



Bilag

- A. Scorecard Ministerens Mål nov/dec 2009, opdateret den 28.01.10
- B. Scorecard Ministerens Mål dec/jan 10, opdateret den 16.03.10
- C. Resultatoversigten nov/dec 2009, opdateret den 28.01.10
- D. Resultatoversigten dec/jan10, opdateret den 16.03.10
- E. Scorecard Rettidighed, opdateret den 05.03.10
- F. Besparelspotentiale, opdateret den 16.03.10