

OVERBLIK OVER ARBEJDSMARKEDET  
**NORDJYLLAND**



2. halvår 2010



# INDHOLDSFORTEGNELSE

**MANGE JOB ER VÆK, MEN LEDIGHEDEN ER STEGET MINDRE END FORVENTET**

**Den seneste udvikling i korte træk**

**FALD I BESKÆFTIGELSEN BREMSER LANGSOMT OP**

**Prognose for beskæftigelsen i Nordjylland**

**FØRST STIGNING, MEN FRA 2011 FALD I LEDIGHEDEN**

**Prognose for ledigheden i Nordjylland**

**Udgiver:**

**Beskæftigelsesregion Nordjylland**

**[www.brnordjylland.dk](http://www.brnordjylland.dk)**

# OVERBLIK OVER ARBEJDSMARKEDET

i Nordjylland

## SAMMENFATNING

- Beskæftigelsesregionen venter i sin prognose fortsat faldende beskæftigelse og stigende ledighed, men i aftagende tempo
- Fra 2011 ventes beskæftigelsesfaldet at stoppe, og ledigheden ventes at falde
- Beskæftigelsen ventes at falde med ca. 2.000 fra 4. kvartal 2009 til 4. kvartal 2010 og yderligere med godt 500 frem til 4. kvartal 2011
- Faldet i beskæftigelsen rammer overvejende brancher i den private sektor, mens der i den offentlige sektor ventes næsten uændret beskæftigelse i perioden
- Ledigheden ventes at stige med ca. 900 fuldtidsledige fra 4. kvartal 2009 til 4. kvartal 2010 til ca. 14.500. I 2. kvartal 2011 ventes ledigheden at ligge på ca. 15.000, en stigning på ca. 800 sammenlignet med 2. kvartal 2010. Fra 2. halvår 2011 ventes ledigheden at falde, så ledigheden i 4. kvartal 2011 er på 13.283
- Stigningen i ledigheden forventes at omfatte stort set alle akassegrupper, ligesom stigningen vil være bredt fordelt på aldersgrupper
- Der er kun få rekrutteringsproblemer i Nordjylland. Det drejer sig overvejende om sundhedspersonale som læger og sygeplejersker

Beskæftigelsesregion Nordjylland udgiver 2 gange årligt publikationen 'Arbejdsmarkedsoverblik', hvor den seneste udvikling på det nordjyske arbejdsmarked beskrives i korte træk. 'Arbejdsmarkedsoverblik' indeholder desuden en prognose for udviklingen i beskæftigelse og ledighed i Nordjylland 1-1½ år frem.

## MANGE JOB ER VÆK, MEN LEDIGHEDEN ER STEGET MINDRE END FORVENTET

### Den seneste udvikling i korte træk

Nordjylland oplevede som de øvrige regioner gennem hele 2009 en meget konstant stigning i ledigheden. Dog steg ledigheden relativt mere i Nordjylland end på landsplan, således at Nordjylland i maj 2010, som er den seneste opgørelse, har en ledighedsprocent på 4,9, mens den i hele landet ligger på 4,4.

## Forgæves rekrutteringer

Virksomhederne har i den nuværende situation let ved at rekruttere arbejdskraft, og antallet af forgæves rekrutteringer ligger da også på et meget lavt niveau. 2 gange årligt gennemfører Rambøll for beskæftigelsesregionerne og Arbejdsmarkedsstyrelsen en survey<sup>1</sup>, hvor ca. 14.000 virksomheder over hele landet bliver spurgt, om de har forsøgt at rekruttere medarbejdere, hvor det ikke er lykkedes. Antallet af forgæves rekrutteringer er faldet betydeligt gennem 2009 og 2010.

TABEL 1. ANTAL FORGÆVES REKRUTTERINGER I NORDJYLLAND I FORÅRET 2009 OG 2010

ERHVERVSGRUPPE	ANTAL FORGÆVES REKRUTTERINGER FORÅR 2009	ANTAL FORGÆVES REKRUTTERINGER FORÅR 2010
Akademisk arbejde	106	127
Bygge og anlæg	45	17
Design, formgivning og grafisk arbejde	-	-
Hotel, restauration, køkken, kantine	18	43
Industriel produktion	1	-
It og teleteknik	3	-
Jern, metal og auto	54	-
Kontor, administration, regnskab og finans	108	16
Landbrug, skovbrug, gartneri, fiskeri og dyrepleje	104	60
Ledelse	24	2
Medie, kultur, turisme, idræt og underholdning	-	8
Nærings- og nydelsesmiddel	6	24
Pædagogisk, socialt og kirkeligt arbejde	50	21
Rengøring, ejendomsservice og renovation	-	8
Salg, indkøb og markedsføring	82	13
Sundhed, omsorg og personlig pleje	92	38
Tekstil og beklædning	-	-
Transport, post, lager- og maskinførerarbejde	36	-
Træ, møbel, glas og keramik	-	-
Undervisning og vejledning	28	15
Vagt, sikkerhed og overvågning	-	-
I alt	757	391

Kilde: Survey, virksomhedernes rekruttering, 1. halvår 2009 og 1. halvår 2010

I alt havde virksomhederne 391 forgæves rekrutteringer i foråret 2010 mod 757 i foråret 2009. Det er meget få i forhold til situationen i 2007 og 2008, hvor virksomhederne oplevede mellem 4.000 og 5.000 forgæves rekrutteringer alene i Nordjylland. Der er flest forgæves rekrutteringer i erhvervsgruppen Akademisk arbejde. Her er der hovedsageligt tale om rekruttering til speciallægestillinger. Der ses fortsat forgæves rekrutteringer i erhvervsgruppen

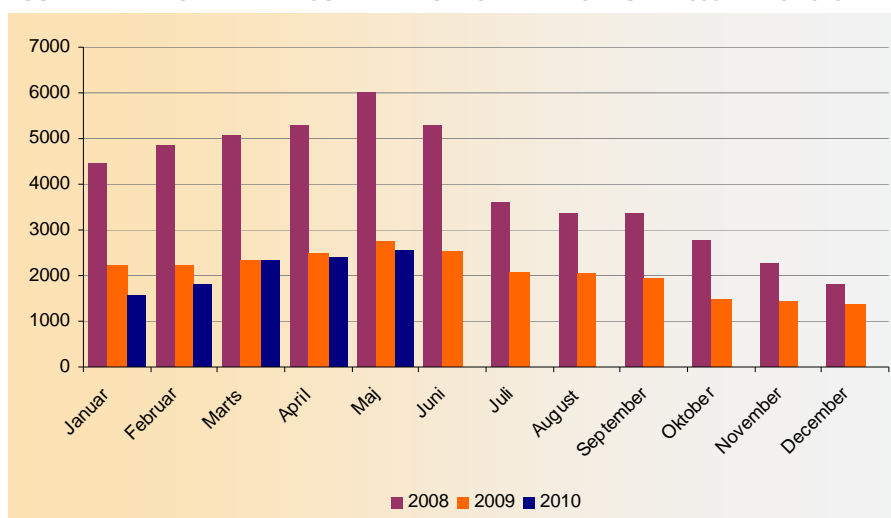
<sup>1</sup> Arbejdsmarkedsstyrelsens og beskæftigelsesregionernes stikprøveundersøgelse er gennemført af Rambøll Management i foråret 2010. 14.030 virksomheder har svaret på, om de har haft problemer med at rekruttere nye medarbejder inden for de sidste 2 måneder. Ca. 1.500 virksomheder er blevet spurgt i Nordjylland. Virksomhederne repræsenterer ca. 48% af landets samlede beskæftigelse.

Landbrug, skovbrug, gartneri, fiskeri og dyrepleje. Her drejer det sig om stillinger som landmand, fodermester, og staldmester

### Ordre på Jobnet

Figur 1 sammenligner antallet af ordre på Jobnet i Nordjylland i 2008, 2009 og indtil maj 2010. Antallet af jobordre toppede i maj 2008 med ca. 6.000 i Nordjylland. Udviklingen i antallet af ordre lå gennem hele 2009 betydeligt lavere, mellem 1.300 og 2.700 annoncerede job om måneden. Fra marts 2010 synes faldet i antallet af jobordre dog at være stoppet, men der er endnu ikke sikre tegn på, at antallet af jobordre er stigende i forhold til 2009. Udviklingen i antallet af opslåede job kan være en tidlig indikator på, hvornår der sker ændringer i udviklingen på arbejdsmarkedet.

FIGUR 1. ANTAL ORDRE PÅ JOBNET I NORDJYLLAND JANUAR 2008 – MAJ 2010



Kilde: Jobindsats.dk

Antallet af job i Jobnet viser kun et udsnit af omsætningen på arbejdsmarkedet. En ny analyse fra Beskæftigelsesregion Syddanmark viser f.eks., at blandt personer, der er blevet ledige løbet af sommeren 2009, og som er kommet i arbejde igen, har næsten halvdelen fundet jobbet via deres netværk eller via uopfordrede henvendelser og ansøgninger til virksomheder. Ca. 10% har fundet deres job i Jobnet. Underliggende er der også i Nordjylland en betydeligt større jobomsætning, end antallet af annoncerede job er udtryk for.

### Den aktuelle arbejdsmarkedsbalance

Som et led i overvågningen af arbejdsmarkedet udarbejder beskæftigelsesregionen hvert halve år en Arbejdsmarkedsbalance, der på stillingsbetegnelsniveau vurderer beskæftigelsesmulighederne for ca. 1.100 stillingsbetegnelser.

Arbejdsmarkedsbalancen er senest offentliggjort ved udgangen af december 2009, og samme balance vil også være gældende i 2. halvår 2010<sup>2</sup>.

På trods af fald i beskæftigelse og stigende ledighed viser arbejdsmarkedsbalancen, at der fortsat er mange fag på arbejdsmarkedet, som vurderes til at have gode beskæftigelsesmuligheder. Ofte kræver job med godt beskæftigelsesmuligheder dog, at man har én eller anden form for uddannelse. Værre ser det ud med job, som normalt kan bestrides af personer med kort eller ingen uddannelse. Her vurderes 2 ud af 3 stillingsbetegnelser til aktuelt at have mindre gode beskæftigelsesmuligheder.

Den økonomiske krise har formentlig forstærket den langsigtede tendens, hvor job med lavt kvalifikationsindhold nedlægges. Dermed er overskuddet af kortuddannet arbejdskraft blevet forøget. Økonomerne er enige om, at det er tvivlsomt, om mange af disse job genopstår. Og hvis de gør, er sandsynligheden for, at de genetableres uden for landets grænser i lande med lavere lønninger end på det danske arbejdsmarked stor.

Arbejdsmarkedsbalancen kan ses på Beskæftigelsesregionens hjemmeside: [www.brnordjylland.dk](http://www.brnordjylland.dk)

### **Arbejdsløsheden stiger, men stigningstakten aftager**

Stigningen i ledigheden i 2009 i Nordjylland såvel som i hele landet er fortsat gennem de første måneder i 2010, men i mere afdæmpet tempo. Den seneste opgørelse fra maj 2010 viste, at der var 12.322 fuldtidsledige, en stigning på 1.129 i forhold til maj måned 2009. Det svarer til en stigning på 10,1%.

Ledighedsprocenten for forsikrede er i Nordjylland på 4,9%, hvilket er højere end i de øvrige regioner. På landsplan er ledighedsprocenten for forsikrede på 4,4%. Konjunkturerne har påvirket Nordjylland i særlig grad, blandt andet fordi landsdelen er præget af erhverv, der er særligt følsomme over for ændringer i konjunkturerne. Det gælder især industri, landbrug og bygge- og anlægssektoren.

---

<sup>2</sup> Arbejdsmarkedsbalancens udsagn om jobmulighederne bygger på en række statistiske data, herunder data for beskæftigelse og omfanget af jobåbninger for de forskellige stillingsbetegnelser. Data for beskæftigelse og jobåbninger kommer fra Danmarks Statistik.

Danmarks Statistik er i øjeblikket i gang med at omlægge en del af statistikken for arbejdsmarkedet, herunder også data for beskæftigelse og jobåbninger. Danmarks Statistik har derfor ikke haft mulighed for at levere det data, der belyser beskæftigelsen for de forskellige stillingsbetegnelser i Arbejdsmarkedsbalancen, til brug for en ny balance.

Derfor har Arbejdsmarkedsstyrelsen og Beskæftigelsesregionerne besluttet at fastholde den nuværende Arbejdsmarkedsbalance i efteråret 2010.

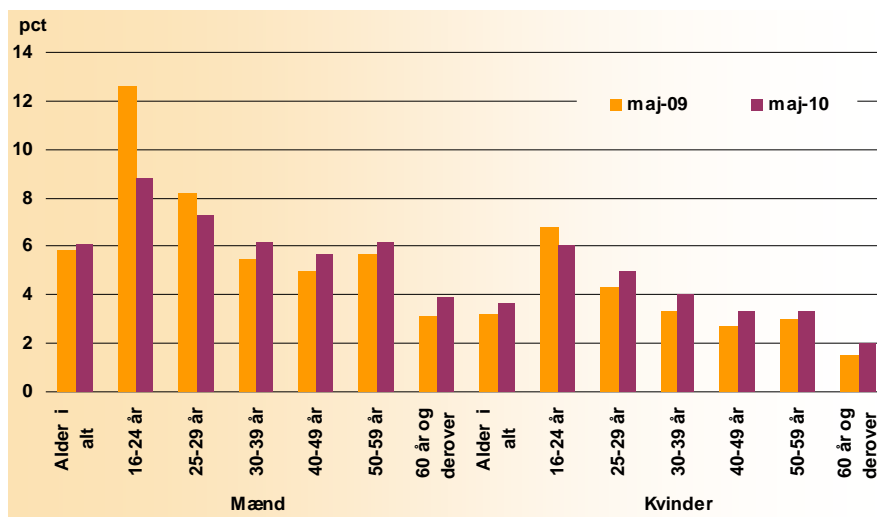
Mænd har hidtil været ramt hårdest af ledighedsstigningerne, men i maj har kvinder haft større stigning end mænd i ledigheden sammenlignet med maj 2009. Mænds ledighed steg i maj med 7,1%, mens kvinders steg med 15,8%. Ledighedsstigningerne er aftaget i de mandsdominerede fag og brancher, mens virkningerne af den økonomiske afmatning har bredt sig til fag og brancher, hvor mange kvinder er beskæftiget, typisk i private serviceerhverv. Næsten to ud af tre i ledighedskøen er dog fortsat mænd. Mænd og kvinders ledighedsprocent ligger på henholdsvis 6,1 og 3,7%.

### Unges ledighed falder

De 16-24 årige mænd har haft et fald i ledigheden på 16,1% i forhold til maj 2009, mens kvinder i samme aldersgruppe har haft næsten uændret ledighed. I aldersgruppen 25-29 årige er tendensen også forskellig for mænd og kvinder. Her falder mænds ledighed med 8,5%, mens kvinders stiger med 14,1%. Netto er ledigheden i ungegruppen faldet med ca. 150 fuldtidsledige fra maj 2009 til maj 2010. Ungeindsatsen samt den stigende tilgang til uddannelsessystemet medvirker til at nedbringe ledigheden for de unge.

Selvom ledigheden er faldet pænt, er især de unge mænd – både forsikrede og ikke-forsikrede – hårdt ramt af ledighed. Figur 2 viser, at de 16-24 årige mænd har den højeste ledighedsprocent i alle aldersgrupper, 8,8, og at kvinder på 60 år og derover har den laveste ledighedsprocent, 2,0.

FIGUR 2. LEDIGHEDSPROCENT I MAJ 2010 SAMMENLIGNET MED MAJ 2009 FOR FORSIKREDE LEDIGE I NORDJYLLAND FORDELT PÅ KØN OG ALDER



Kilde: Danmarks Statistik

I samtlige a-kasser er ledigheden steget med undtagelse af 3F, Fødevarerforbundet og Træ-Industri-Byg. Ledigheden er faldet mest i 3F med 254 i absolutte tal, men mere end hver fjerde ledig i Nordjylland kommer stadig fra 3F.

Prosa og Økonomer har haft de største relative stigninger, mens HK tegner sig for den største stigning i absolutte tal, 248. Byggefag og Træ-Industri-Byg, hvor afskedigelser og tilbagegang i beskæftigelsen satte ind allerede i 2. halvår 2008, har stadig de højeste ledighedsprocenter, henholdsvis 11,5 og 12,7. Danske Sundhedsorganisationer, som blandt andet tæller sygeplejersker, har den laveste ledighedsprocent i a-kasserne på 0,4%.

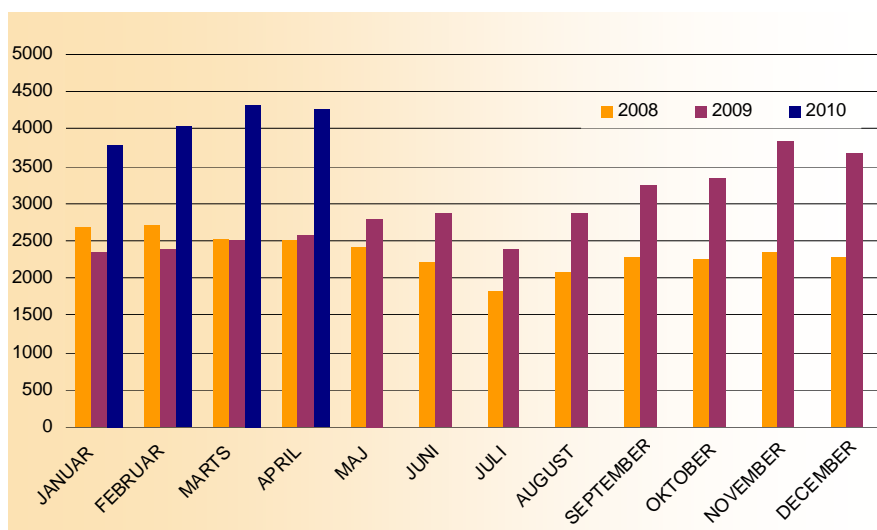
Yderligere materiale og detaljeret statistik, der belyser udviklingen i ledigheden i Nordjylland hver måned, kan ses på [www.brnordjylland.dk](http://www.brnordjylland.dk).

### Aktivering afbøder ledighedsstigninger

Efterhånden som ledigheden stiger, og flere er ledige i længere tid, er der også flere, som aktiveres. Ledige i aktivering tæller ikke med i ledighedsstatistikken. Derfor er aktiveringen med til at dæmpe stigninger i ledigheden.

Figur 3 viser udviklingen i antallet af forsikrede fuldtidsaktiverede fra 2008 til april 2010. Antallet af aktiverede var lavest i juli 2008, hvor ledigheden også satte bundrekord. Antallet af aktiverede ligger betydeligt højere i 2010 end i 2008 og 2009, f.eks. var der i marts 2010, hvor der var flest, ca. 4.300 aktiverede.

FIGUR 3. ANTAL FULDTIDSAKTIVEREDE FORSIKREDE LEDIGE I NORDJYLLAND 2008-APRIL 2010



Kilde: Jobindsats.dk.

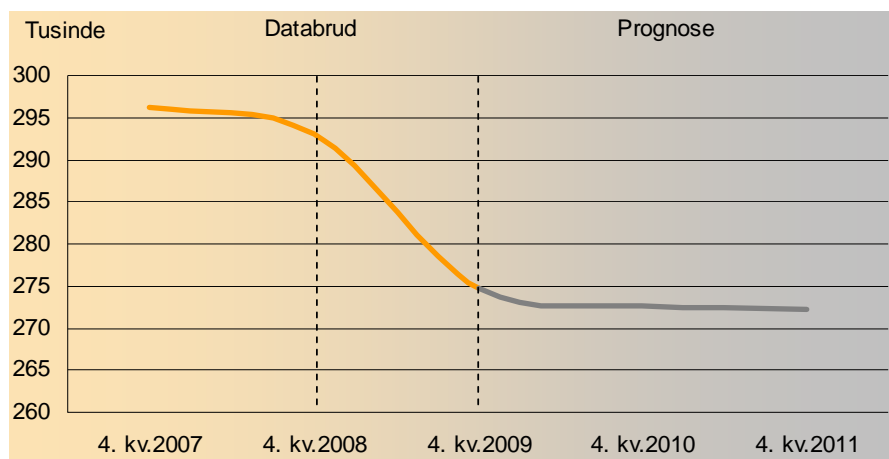
Omregnet til fuldtidsaktiverede var godt 4.200 forsikrede ledige aktiveret i april 2010. Det svarer til, at der var 65% flere i aktivering i april 2010 end i april 2009 – de repræsenterer en stigning på 1.678 fuldtidsaktiverede. Hvis aktiveringsniveauet havde været det samme som i april 2009, ville der altså have været næsten 1.700 flere registrerede ledige.

## FALDET I BESKÆFTIGELSEN AFTAGER YDERLIGERE

### Prognose for beskæftigelsen i Nordjylland

Figur 4 viser Beskæftigelsesregionens prognose frem til 4. kvartal 2011. 4. kvartal 2007 og 2008 er faktiske tal. Faldet i beskæftigelsen ventes at aftage betydeligt fra 4. kvartal 2009 til 4. kvartal 2011.

FIGUR 4. PROGNOSE FOR UDVIKLINGEN I BESKÆFTIGELSEN I NORDJYLLAND I 2010 OG 2011



Kilde, faktiske tal: Danmarks Statistik

Ultimo 2007 var beskæftigelsen i Nordjylland på ca. 296.000, og Beskæftigelsesregionen anslår, at den toppede i midten af 2008 med en rekordhøj beskæftigelse på ca. 298.000. Danmarks Statistik har opgjort, at der ultimo 2008 var ca. 293.000 beskæftigede, hvilket er det seneste officielle tal. Danmarks Statistik har taget en ny metode til opgørelse af beskæftigelsen i brug<sup>3</sup>. Den er første gang anvendt i opgørelsen ultimo 2008 (1. januar 2009). Databrudet betyder, at beskæftigelsen vil være lavere end opgjort ud fra den hidtidige metode. Derfor vurderer Beskæftigelsesregionen, at det fald, der fremgår af figur 4 fra ultimo 2007 til ultimo 2008, reelt er meget begrænset. Det er imidlertid ikke muligt at beregne, hvad der kan tillægges konjunkturudviklingen, og hvad der kan tillægges den nye opgørelsesmetode.

Beskæftigelsesregionen vurderer, at der har været et større fald i beskæftigelsen fra ultimo 2008 til ultimo 2009 på ca. 18.300. Den samlede beskæftigelse i 4. kvartal 2009 vurderes til 274.705. Faldet i beskæftigelsen ramte først industrien samt bygge- og anlægsområdet. Det vurderes, at beskæfti-

<sup>3</sup> Databrud i RAS fra Danmarks Statistik fra 2008 til 2009 betyder, at beskæftigelsesniveauet i 2009 er lavere end med den gamle metode. Konsekvensen af ændringen kan dog ikke opgøres præcist. Beskæftigelsesregionen har ved at sammenligne med arbejdstidsregnskabet (ATR) beregnet, at beskæftigelsen ville være steget med 1,4% fra 2008 til 2009 på landsplan, hvis den gamle opgørelsesmetode var fortsat. I stedet faldt beskæftigelsen med 0,9% på landsplan og 1,0% i Nordjylland. Den nye metode er mere præcis, fordi den bygger på månedlige indberetninger fra virksomhederne via e-indkomstregistret.

gelsen alene i industrien i hele perioden fra 4. kvartal 2008 til udgangen af 2011 vil være faldet med ca. 8.600 og i Bygge og anlæg med ca. 3.500. Især bygge- og anlægsområdet havde et usædvanligt højt aktivitetsniveau i 2007 og 2008, hvorfor det store fald i beskæftigelsen må ses på denne baggrund.

Andre private erhverv har siden mærket nedgangen i den økonomiske aktivitet. For eksempel har brancherne inden for privat service for første gang i flere år oplevet en tilbagegang i beskæftigelsen.

I prognosen for udviklingen gennem 2010, der bl.a. bygger på Finansministeriets vurderinger, ventes der godt 2.000 færre beskæftigede i Nordjylland. Det svarer til et fald på 0,7% og en beskæftigelse på 272.686.

Faldet i beskæftigelsen ventes at aftage i løbet af 2010 og at stagnere i 2011. Ved udgangen af 2011 ventes beskæftigelsen således at være faldet med ca. 500 sammenlignet med udgangen af 2010.

Nordjylland ventes i perioden at få en lidt mere negativ udvikling end resten af landet. Det skyldes regionens erhvervsstruktur, hvor brancherne landbrug, industri og bygge og anlæg udgør en større andel end i hele landet.

Samlet vil perioden ultimo 2008 til ultimo 2011 tegne sig for et beskæftigelsesfald på ca. 20.800.

### **Prognosen for udviklingen i brancherne**

Tabel 2 viser prognosen for udviklingen i beskæftigelsen fordelt på brancher i Nordjylland. 4. kvartal 2008 er faktiske tal. Tilbagegangen i beskæftigelsen har ramt alle brancher i den private sektor, mens den offentlige sektor er gået fri. Strammere finanspolitik og svagere skattegrundlag vil dog fremover medføre større tilbageholdenhed med ansættelser også i den offentlige sektor, som på nogle områder kan komme til at opleve nedgang i antallet af beskæftigede.

Beskæftigelsen i landbruget, som jo er en af de store brancher i landsdelen, ventes at falde. Dels som følge af at den økonomiske afmatning og ringere afsætningsmuligheder har ramt landbruget hårdt, men også som følge af de mere langsigtede strukturelle ændringer i landbruget. Bedrifterne bliver større, og mandskabsbehovet mindre. Der ventes derfor et beskæftigelsesfald, som ligger lidt over prognosens gennemsnit.

Enkelte industribrancher melder om, at der ansættes medarbejdere, f.eks. i vindmølleindustrien. Det er dog tydeligt, at virksomhederne bredt set skal øge produktionen betydeligt, inden der bliver tale om merbeskæftigelse, og inden tabet af job i de forløbne år er overvundet. Der er fortsat ledig kapacitet i virksomhederne, og på baggrund af, at det er denne hovedbranche, der har mistet flest job, skal der skabes mange nye, før der vil blive tale om vækst. Beskæftigelsesregionen venter, at beskæftigelsen i 4. kvartal 2010 vil ligge ca.

3% under beskæftigelsen i 4. kvartal 2009, og at den vil falde yderligere frem til 4. kvartal 2011 med ca. 1%.

Bygge- og anlægsbranchen havde en meget stille periode i vintermånederne, men har på det seneste givet udtryk for en behersket optimisme. Der er dog fortsat usikkerhed om ordresituationen, og det seneste konjunkturbarometer fra Danmarks Statistik viser, at forventningerne til udviklingen i beskæftigelsen fortsat er negative. Beskæftigelsesregionen venter på den baggrund, at beskæftigelsen i bygge- og anlæg i Nordjylland fortsat vil falde mere end det gennemsnitlige beskæftigelsesfald både i 2010 og 2011.

TABEL 2. PROGNOSE FOR UDVIKLINGEN I BESKÆFTIGELSEN I NORDJYLLAND I 2010 og 2011 FORDELT PÅ BRANCHER

FAKTISKE TAL	PROGNOSE				PROCENTVIS ÆNDRING	
	4.kvt.2008	4. kv. 2009	4. kv. 2010	4. kv. 2011	4. kv. 2009-	4.kvt.2010-
Landbrug, skovbrug og fiskeri	13.408	12.893	12.720	12.562	-1,3%	-1,2%
Råstofindvinding	733	697	689	682	-1,1%	-1,0%
Industri	45.986	38.927	37.701	37.309	-3,1%	-1,0%
- <i>Nærings- og nydelsesmiddelindustri</i>	7.639	6.958	6.690	6.569	-3,9%	-1,8%
- <i>Tekstil-, bekædnings- og læderindustri</i>	962	836	818	818	-2,1%	0,0%
- <i>Træ-, papir- og grafisk industri</i>	5.759	4.940	4.794	4.732	-2,9%	-1,3%
- <i>Mineralolie-, kemisk- og plastindu. mv.</i>	6.002	5.439	5.413	5.503	-0,5%	1,7%
- <i>Sten-, ler- og glasindustri mv.</i>	1.885	1.503	1.432	1.414	-4,7%	-1,3%
- <i>Jern- og metalindustri</i>	21.099	17.064	16.567	16.430	-2,9%	-0,8%
- <i>Møbelindustri og anden industri</i>	2.639	2.187	1.986	1.842	-9,2%	-7,3%
Energiforsyning	1.277	1.276	1.313	1.373	2,9%	4,6%
Vandforsyning og renovation	1.878	1.863	1.832	1.879	-1,7%	2,6%
Bygge og anlæg	20.979	18.316	17.777	17.479	-2,9%	-1,7%
Handel	44.606	41.068	40.834	40.717	-0,6%	-0,3%
Transport	12.261	11.163	10.913	10.742	-2,2%	-1,6%
Hoteller og restauranter	9.182	8.467	8.355	8.319	-1,3%	-0,4%
Information og kommunikation	7.001	6.540	6.514	6.529	-0,4%	0,2%
Finansiering og forsikring	6.853	6.414	6.383	6.403	-0,5%	0,3%
Ejendomshandel og udløjning	3.758	3.457	3.392	3.406	-1,9%	0,4%
Vidensservice	11.469	10.781	10.876	11.043	0,9%	1,5%
Rejsebureauer, rengør o.a. operationel service	11.301	10.076	9.920	9.957	-1,6%	0,4%
Offentlig administration, forsvar og politi	15.049	14.795	14.639	14.424	-1,0%	-1,5%
Undervisning	21.572	21.582	21.826	22.128	1,1%	1,4%
Sundhed og socialvæsen	53.470	54.660	55.394	55.740	1,3%	0,6%
- <i>Sundhedsvæsen</i>	17.854	18.106	18.512	18.846	2,2%	1,8%
- <i>Sociale institutioner</i>	35.616	36.553	36.882	36.894	0,9%	0,0%
Kultur og fritid	3.924	3.868	3.847	3.809	-0,6%	-1,0%
Andre serviceydelser mv.	6.606	6.171	6.053	5.967	-1,9%	-1,4%
Uoplyst aktivitet	1.715	1.691	1.708	1.738	1,0%	1,7%
I alt	293.028	274.705	272.686	272.207	-0,7%	-0,2%

Kilde, faktiske tal: Danmarks Statistik

I de private serviceerhverv, hvor Handel og Transport er de store brancher, ventes der en samlet tilbagegang i beskæftigelsen. Det spiller ind, at det private forbrug er afdæmpet og at der er usikkerhed om, hvordan indkomstudviklingen bliver i de kommende år. Effekten af skattelettelser aftager, der er usikkerhed om udviklingen i arbejdsløsheden og virkninger af besparelser i den offentlige sektor.

Der ventes størst tilbagegang inden for handel, hotel og restauration samt transport, mindre tilbagegang og i 2011 mest fremgang inden for vidensservice, information og kommunikation, finansiering og forsikring.

Det ventes, at 2010 og 2011 desuden vil være præget af en mærkbar tilbageholdenhed i den offentlige sektor med at ansætte medarbejdere. Ledige stillinger vil blive holdt vakante i længere tid end ellers, personer kan forlade stillinger, som kommunerne derefter vælger at nedlægge. Der ventes derfor næsten uændret beskæftigelse i branchen 'Sociale institutioner', f.eks. vuggestuer, børnehaver og plejehjem, mens der ventes en mindre fremgang i sundhedsvæsen og inden for undervisning.

I branchen Undervisning, hvor folkeskolerne ganske vist er under pres, betyder den øgede tilgang til erhvervsuddannelser og de videregående uddannelser, at efterspørgslen efter faglærerkapacitet øges.

På trods af svag beskæftigelsesudvikling vil der som følge af den demografiske udvikling være et rekrutteringsbehov mange steder i den offentlige sektor, fordi mange forlader arbejdsmarkedet. Næsten 34.000 eller 35% af alle offentligt ansatte i Nordjylland er 50 år eller derover. I gennemsnit er 28% af de beskæftigede på hele arbejdsmarkedet 50 år eller derover.

## FØRST STIGNING, MEN FRA 2011 FALD I LEDIGHEDEN

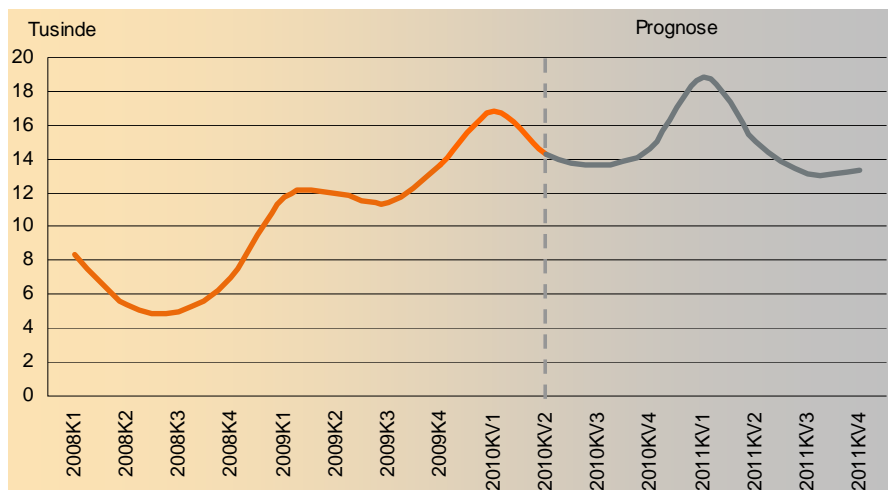
### Prognose for ledigheden i Nordjylland

Beskæftigelsen er faldet langt mere, end ledigheden er steget. Selvom beskæftigelsen ventes at være faldet med mere end 18.000 gennem 2009, ventes ledigheden således 'kun' at være steget med ca. 4.300. Det skyldes, at arbejdsstyrken i samme periode er reduceret betydeligt.

Den hurtige udvidelse af arbejdsstyrken til at kunne matche en situation med høj beskæftigelse i 2007 og 2008 og efterfølgende tilpasningen til en stærkt faldende beskæftigelse i 2009, er udtryk for arbejdsmarkedets og arbejdsstyrkens høje grad af fleksibilitet. Effekterne af denne tilpasning ventes nu at være aftaget, således at spændet mellem ledigheds- og beskæftigelsesfaldet i 2010 og 2011 vil være mindre.

Figur 5 viser Beskæftigelsesregionens prognose for udviklingen i ledigheden det kommende 1½ år. Ledigheden ventes at stige med ca. 900 fuldtidsledige fra 4. kvartal 2009 til 4. kvartal 2010 til ca. 14.500. I 2. kvartal 2011 ventes ledigheden at ligge på ca. 15.000, en stigning på ca. 800 sammenlignet med 2. kvartal 2010. Fra 2. halvår 2011 ventes ledigheden at falde, så ledigheden i 4. kvartal 2011 er på 13.283. Det svarer til et fald på 9,5% eller ca. 2.000 ledige.

FIGUR 5. PROGNOSE FOR UDVIKLINGEN I LEDIGHEDEN I NORDJYLLAND I 2010



Kilde: Faktiske tal, Danmarks Statistik

Stigningen i ledigheden forventes at omfatte stort set alle a-kassegrupper, ligesom stigningen vil være bredt fordelt på aldersgrupper.

Tabel 3 viser beskæftigelsesregionens prognose for, hvordan ledigheden vil udvikle sig i a-kassegrupperne, i aldersgrupperne og for mænd og kvinder. Endelig viser prognosen forventningerne til, hvor mange ledige, jobcentrene vil aktivere.

TABEL 3. PROGNOSE FOR UDVIKLINGEN I LEDIGHEDEN 1 OG 1½ ÅR FREM FORDELT PÅ A-KASSEGRUPPER, ALDER OG KØN. ANTAL FULDTIDSLEDIGE

FAKTISKE TAL	PROGNOSE					ÆNDRING PROCENT 2.kv. 2010- 11	ÆNDRING PROCENT 4.kv. 2010- 11
	4. kvartal 2009	2.kvartal 2010	2.kvartal 2011	4.kvartal 2010	4. kv. 2011		
<b>A-KASSEGRUPPE</b>							
Selvstændige	488	460	480	470	460	4,2%	-2,1%
Akademikere	702	530	550	760	650	3,8%	-14,5%
Funktionærer og tjenestemænd m.v.	731	710	760	780	730	7,0%	-6,4%
Handels- og Kontorfunktionærer (HK)	1.177	1.050	1.100	1.250	1.160	4,8%	-7,2%
Tekniske funktionærer	754	550	580	800	730	5,5%	-8,8%
Byggefag	1.155	1.400	1.450	1.200	1.020	3,6%	-15,0%
Metalarbejdere	1.268	1.200	1.230	1.250	1.100	2,5%	-12,0%
Faglig Fælles a-kasse (3F)	3.926	4.550	4.800	4.220	3.850	5,5%	-8,8%
Nærings- og Nydelsesmiddelarbejdere (NNF)	329	360	380	350	330	5,6%	-5,7%
Fag og Arbejde (FOA)	435	420	450	470	450	7,1%	-4,3%
Øvrige	1.716	1.700	1.840	1.850	1.710	8,2%	-7,6%
Forsikrede ledige, i alt	12.681	12.930	13.620	13.400	12.190	5,3%	-9,0%
Ikke-forsikrede ledige	984	1.331	1.394	1.176	1.093	4,7%	-7,1%
Ledige i alt	13.665	14.261	15.014	14.576	13.283	5,3%	-8,9%
<b>ALDER</b>							
16-24 år	1.433	1.450	1.480	1.450	1.250	2,1%	-13,8%
25-29 år	1.677	1.650	1.680	1.700	1.400	1,8%	-17,6%
30-39 år	3.348	3.700	3.900	3.600	3.450	5,4%	-4,2%
40-49 år	3.525	3.610	3.880	3.800	3.450	7,5%	-9,2%
50-59 år	3.212	3.400	3.600	3.500	3.300	5,9%	-5,7%
60 år og derover	470	451	474	526	433	5,1%	-17,7%
Ledige i alt	13.665	14.261	15.014	14.576	13.283	5,3%	-8,9%
<b>KØN</b>							
Mænd	8.669	8.901	9.214	9.100	7.983	3,5%	-12,3%
Kvinder	4.996	5.360	5.800	5.476	5.300	8,2%	-3,2%
Ledige i alt	13.665	14.261	15.014	14.576	13.283	5,3%	-8,9%
<b>AKTIVEREDE</b>							
Forsikrede aktiverede	4.332	5.842	6.196	6.623	5.906	6,0%	-10,8%
Ledige og forsikrede aktiverede i alt	17.997	20.104	21.210	21.199	19.189	5,5%	-9,5%

Kilde, faktiske tal: Danmarks Statistik

Ledigheden ventes at stige for alle a-kassegrupper i perioden 2. kvartal 2010 til 2. kvartal 2011. Prognosen er usikker for a-kassegrupperne, idet ledigheden i enkelte grupper er så lav, at selv mindre ændringer, vil medføre store procentvise udsving.

Afstanden mellem ledighedsniveauet for mænd og kvinder vil blive mindre i takt med, at beskæftigelsesfaldet aftager og i takt med, at den private sektor igen vil begynde at efterspørge arbejdskraft. Samtidig vil den offentlige sektor, hvor mange kvinder er beskæftiget holde igen med at ansætte medarbejdere.

I prognoseperioden ventes ledigheden at udvikle sig mere positivt for unge end for andre aldersgrupper. Effekterne af en massiv indsats for at få unge i ordinære uddannelser og job, alternativt i tidlige aktiveringsforløb, vil betyde, at ledigheden for de 16-29 årige vil stige mindre fra 2. kvartal 2010 til 2. kvartal 2011 og falde mere end for andre grupper fra 4. kvartal 2010 til 4. kvartal 2011.



## BESKÆFTIGELSESEKONOMI I NORDJYLLAND

Vestre Havnepromenade 9, 3. sal

9000 Aalborg

Tlf.: 7222 3600

E-mail: [brnord@ams.dk](mailto:brnord@ams.dk)

### NYE ANALYSER OM DET REGIONALE ARBEJDSMARKED:

TAL om Nordjylland og de nordjyske kommuner

Pending i Nordjylland – over grænsen til Midtjylland

Unge førtidspensionister

### NÆRMERE OPLYSNINGER OM ARBEJDSMARKEDSBALANCE OG PROGNOSE:

Susanne M. Nielsen, fuldmægtig, e-mail: [smn@ams.dk](mailto:smn@ams.dk), tlf. 72 22 36 05

Lars Pilgaard, fuldmægtig, e-mail: [lpi@ams.dk](mailto:lpi@ams.dk), tlf. 72 22 36 21

[www.brnordjylland.dk](http://www.brnordjylland.dk)

