

## 12.322 ledige i Nordjylland i maj 2010

### Fortsat fald i ledigheden

Antal fuldtidsledige var på 12.322 i maj, og det svarer til en ledighedsprocent på 4,9%. Antallet af fuldtidsledige var på 14.359 i april. Det viser den seneste opgørelse fra Danmarks Statistik.

Hvis antallet af ledige korrigeres for sæsonudsving, svarer det i Nordjylland til 13.300 ledige i maj 2010, og det er et fald på 500 siden april 2010.

### Sammenlignet med maj sidste år er ledigheden faldet i tre nordjyske kommuner

Ledigheden er faldet fra maj 2009 til maj 2010 i Jammerbugt med 12,9%, i Mariagerfjord med 12,6% og i Vesthimmerland med 3,0%. Samlet set dækker faldet over 232 færre fuldtidsledige i disse kommuner. I de øvrige kommuner er ledigheden fortsat steget, sammenlignet med maj sidste år. Dog kan man se, at væksten i ledigheden klinger af.

### Mændenes ledighed forbedres

Det er første gang siden oktober 2007, at mændenes ledighed udvikler sig mindre negativt end kvindernes ledighed. Historisk har kvinderne haft en mere negativ ledighedsudvikling end mændene i Nordjylland. Dette billede har været vendt på hovedet i 31 måneder i træk. I Maj 2010 steg mændenes ledighed imidlertid kun med 7,1% mens kvindernes ledighed steg med 15,8%.

### Ledighedsfald for unge mænd

Ledigheden er faldet med 16,1% for de 16-24 årige og med 8,5% for de 25-29 årige. "Det er positivt, at vi nu kan begynde at se effekten af vores indsats for at nedbringe ungeledigheden", udtaler Regionsdirektør Karsten Simensen.

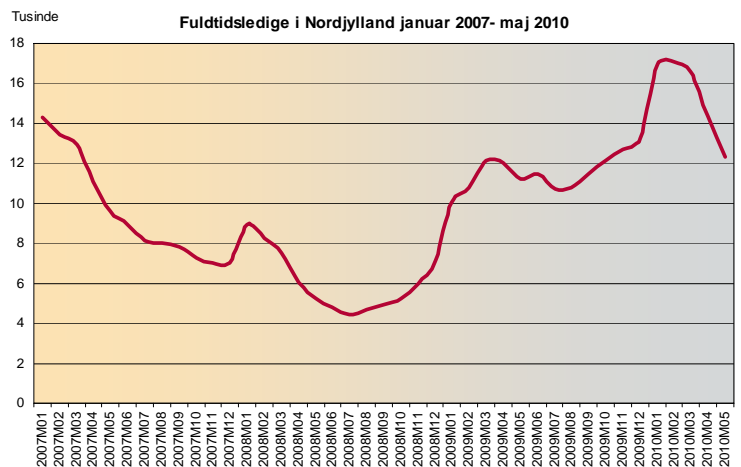
### Ledighedsfald i 3F og dele af industrien

Ledigheden er faldet med 7,2% i 3F, med 4,3% i Fødevarerforbundet og med 7,0% i Træ-industri-Byg.

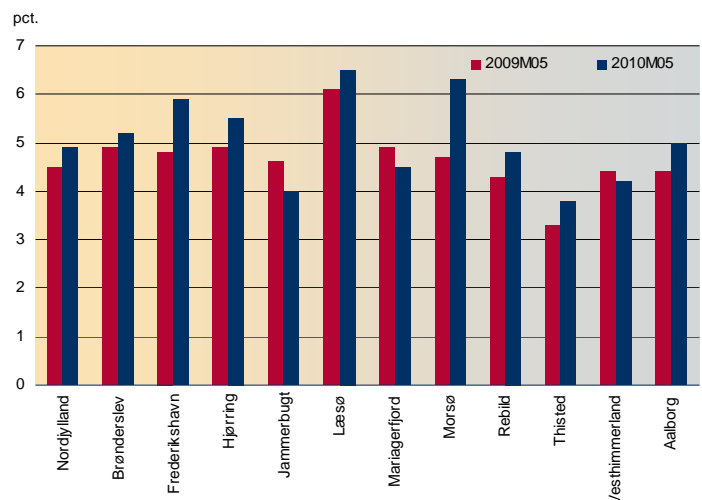
Danske sundhedsorganisationer har den laveste ledighed med kun 0,4% mens byggeriet og træindustrien stadig har en ledighed på over 11%

### Nærmere oplysninger

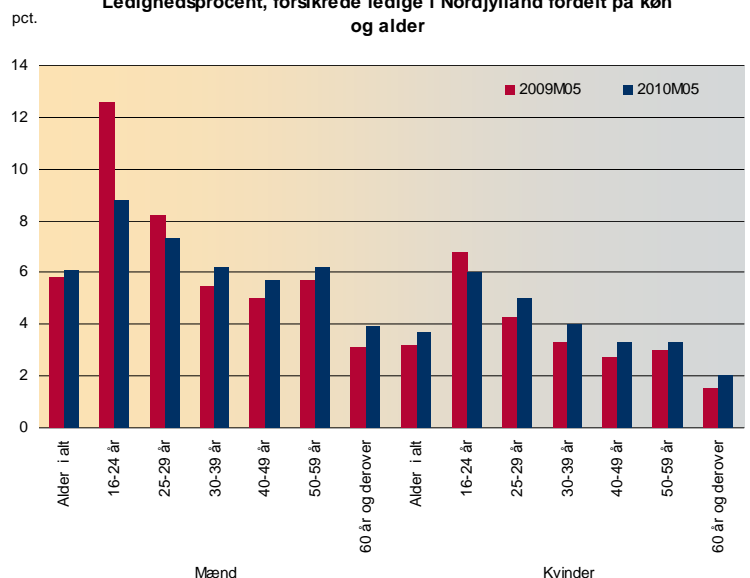
- Fuldmægtig Lars Pilgaard  
tlf: 7222 3621
- Regionsdirektør Karsten Simensen  
tlf: 7222 3602



Ledighedsprocent, forsikrede ledige i Nordjylland, fordelt på kommuner



Ledighedsprocent, forsikrede ledige i Nordjylland fordelt på køn og alder



## Fuldtidsledige og ledighedsprocent i Nordjylland i maj 2010

### Ledigheden fordelt på regioner og kommuner

Ledige	Maj		Udvikling		Ledighedsprocent for forsikrede ledige i maj 2010 og udvikling maj 2009-2010 i procentpoint	
	2009	2010	2009-2010	Procent		
Hele landet	89.971	107.244	17.273	19,2%	4,4	0,7
Region Hovedstaden	26.759	35.588	8.829	33,0%	4,6	1,0
Region Sjælland	12.610	14.666	2.056	16,3%	4,1	0,6
Region Syddanmark	18.663	22.538	3.875	20,8%	4,5	0,8
Region Midtjylland	20.606	21.970	1.364	6,6%	4,2	0,3
Region Nordjylland	11.193	12.322	1.129	10,1%	4,9	0,4
Brønderslev	740	784	44	5,9%	5,2	0,3
Frederikshavn	1.249	1.640	391	31,3%	5,9	1,1
Hjørring	1.415	1.532	117	8,3%	5,5	0,6
Jammerbugt	759	661	-98	-12,9%	4,0	-0,6
Læsø	47	53	6	12,8%	6,5	0,4
Mariagerfjord	898	785	-113	-12,6%	4,5	-0,4
Morsø	406	526	120	29,6%	6,3	1,6
Rebild	538	603	65	12,1%	4,8	0,5
Thisted	600	715	115	19,2%	3,8	0,5
Vesthimmerland	691	670	-21	-3,0%	4,2	-0,2
Aalborg	3.849	4.354	505	13,1%	5,0	0,6

Kilde: Danmarks Statistik; AUF01 og AUP03

### Ledigheden fordelt på køn og alder

Ledige	Maj		Udvikling		Ledighedsprocent for forsikrede ledige i maj 2010 og udvikling maj 2009-2010 i procentpoint	
	2009	2010	2009-2010	Procent		
Mænd	7.290	7.804	514	7,1	6,1	0,3
16-24 år	937	786	-151	-16,1	8,8	-3,8
25-29 år	875	801	-74	-8,5	7,3	-0,9
30-39 år	1.681	1.896	215	12,8	6,2	0,7
40-49 år	1.785	2.075	290	16,2	5,7	0,7
50-59 år	1.743	1.925	182	10,4	6,2	0,5
60 år og derover	268	320	52	19,4	3,9	0,8
Kvinder	3.903	4.518	615	15,8	3,7	0,5
16-24 år	508	512	4	0,8	6,0	-0,8
25-29 år	467	535	68	14,6	5,0	0,7
30-39 år	1.009	1.215	206	20,4	4,0	0,7
40-49 år	943	1.147	204	21,6	3,3	0,6
50-59 år	901	1.002	101	11,2	3,3	0,3
60 år og derover	74	106	32	43,2	2,0	0,5

Kilde: Danmarks Statistik; AUF01 og AUP03

## Fuldtidsledige og ledighedsprocent i Nordjylland i maj 2010

### Ledigheden fordelt på a-kasser

Ledige	Maj	Maj	Udvikling		Ledighedsprocent for forsikrede ledige i maj 2010 og udvikling maj 2009-2010 i procentpoint	
	2009	2010	2009-2010	Procent		
I alt	11.193	12.322	1.129	10,1%	4,9	0,4
Akademikere (AAK)	93	132	39	41,9%	2,8	0,7
Business	67	85	18	26,9%	3,2	0,7
Byggefagenes a-kasse	180	236	56	31,1%	11,5	2,8
Børne- og Ungdomspædagoger (BUPL-A)	85	106	21	24,7%	1,9	0,4
Danske Lønmodtagere (DLA)	327	347	20	6,1%	6,4	0,3
Danske Sundhedsorganisationer (DSA)	25	36	11	44,0%	0,4	0,1
Fag og Arbejde (FOA)	291	409	118	40,5%	2,0	0,5
Faglig Fælles a-kasse (3F)	3.547	3.293	-254	-7,2%	9,5	-0,6
Frie Funktionærer (FFA)	32	45	13	40,6%	3,0	0,4
Funktionærer og Servicefag	43	63	20	46,5%	4,0	1,3
Funktionærer og Tjenestemænd (FTF-A)	194	255	61	31,4%	2,1	0,5
Handels- og Kontorfunktionærer (HK)	821	1.069	248	30,2%	4,3	1,0
Ingeniører (IAK)	138	212	74	53,6%	3,7	1,3
Prosa og Merkonomer	19	40	21	110,5%	5,4	2,8
Journalistik, Kommunikation og Sprog	31	44	13	41,9%	5,1	1,6
Kristelig a-kasse	957	1.044	87	9,1%	5,6	0,3
Ledere	143	237	94	65,7%	2,8	1,1
Lærere (DLF-A)	90	107	17	18,9%	1,3	0,2
Magistre (MA)	92	101	9	9,8%	3,1	0,2
Metalarbejdere	1.126	1.130	4	0,4%	9,0	0,2
Fødevareforbundet (NNF)	281	269	-12	-4,3%	6,6	0,0
Selvstændige (DANA)	60	91	31	51,7%	2,6	0,8
Selvstændige Erhvervsdrivende (ASE)	294	381	87	29,6%	2,5	0,7
Socialpædagoger (SLA)	61	88	27	44,3%	2,0	0,6
Stats- og Teleansatte (STA)	58	64	6	10,3%	2,4	0,3
Teknikere	145	233	88	60,7%	8,6	3,3
Træ-Industri-Byg (TIB)	847	788	-59	-7,0%	12,7	-0,6
Økonomer (CA)	52	63	11	21,2%	3,2	0,3
El-faget	100	192	92	92,0%	6,9	3,3
Ikke forsikrede	995	1.161	166	16,7%	-	-

Kilde: Danmarks Statistik; AUF01 og AUP03