



16.590 ledige i Nordjylland i marts 2010

Lille fald i ledigheden fra februar til marts

Antal fuldtidsledige var på 17.065 i februar og det var faldet til 16.590 i marts, et fald på 475 fuldtidsledige. Sammenlignet med marts 2009 steg antallet af fuldtidsledige med 4.451 fuldtidsledige fra marts 2009 til marts 2010. Det viser den seneste opgørelse fra Danmarks Statistik. Det er en stigning på 36,7%. Ledigheden i Nordjylland er igen steget mindre end i resten af landet, hvor ledigheden steg 45,0% til i alt 129.471 fuldtidsledige.

Hvis antallet af ledige korrigeres for sæsonudsving, svarer det i Nordjylland til 14.400 ledige i marts 2010, og det er et fald på 200 siden februar 2010.

Højeste ledighed i Nordjylland

Ledighedsprocenten for forsikrede ledige er i Nordjylland på 6,9%. Der har dog været et lille fald i ledighedsprocenten i forhold til februar 2010, hvor den var på 7,1%. Nordjylland har stadigvæk den højeste ledighed. Ledighedsprocenten for forsikrede i hele landet er på 5,5%.

Udviklingen i de nordjyske kommuner viser, at ledigheden fra marts 2009 til marts 2010 er steget mest i Rebild, med 51,9%, en stigning på 305 personer, og i Frederikshavn med 50,3%. Her er der blevet 692 flere ledige på et år. Ledigheden er steget mindst på Læsø, nemlig 2,3%, en stigning på 2 personer. Mariagerfjord har haft den næstlaveste stigning, nemlig 30,1%.

Mændene har stadig den højeste ledighed

Det er fortsat mændene, der rammes hårdest af ledighedsstigningen. 3.540 flere mænd er ledige i marts 2010 sammenlignet med marts 2009, mens der er 911 flere ledige kvinder. Mænd og kvinders ledighedsprocent ligger på henholdsvis 9,3 og 4,3.

Ledigheden er steget mindst for de helt unge

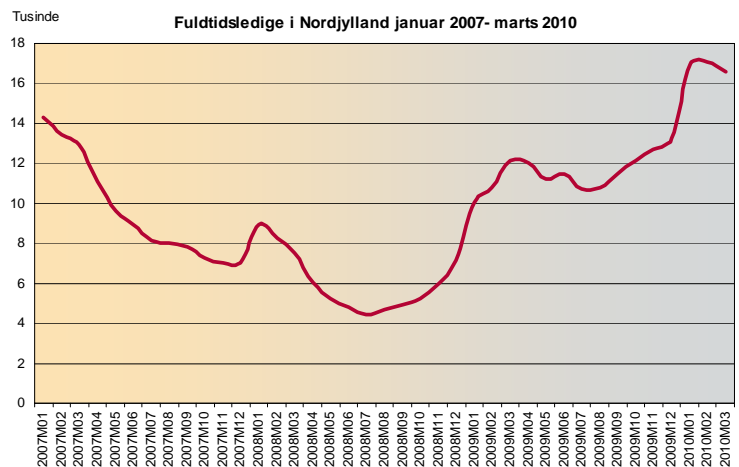
Både blandt mænd og kvinder har de helt unge fortsat den mindste stigning i ledigheden. De unge mænd og kvinder under 30 år har dog stadig de højeste ledighedsprocenter.

Stigning i alle a-kasser - på nær magistrene

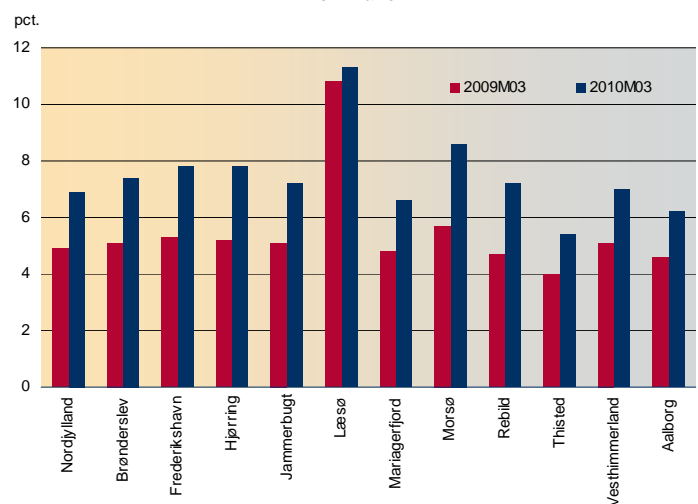
Ledigheden er steget i samtlige a-kasser, undtagen for magistre hvor den er faldet med 5,5%. Faldet dækker dog kun over 6 færre fuldtidsledige magistre. Stigningerne i antal ledige har været størst i 3F og metal med hhv. 1.323 og 443 flere ledige. Danske sundhedsorganisationer har den laveste ledighed med kun 0,7% mens Træ-Industri-Byg har den højeste ledighed med 19,6%.

Nærmere oplysninger

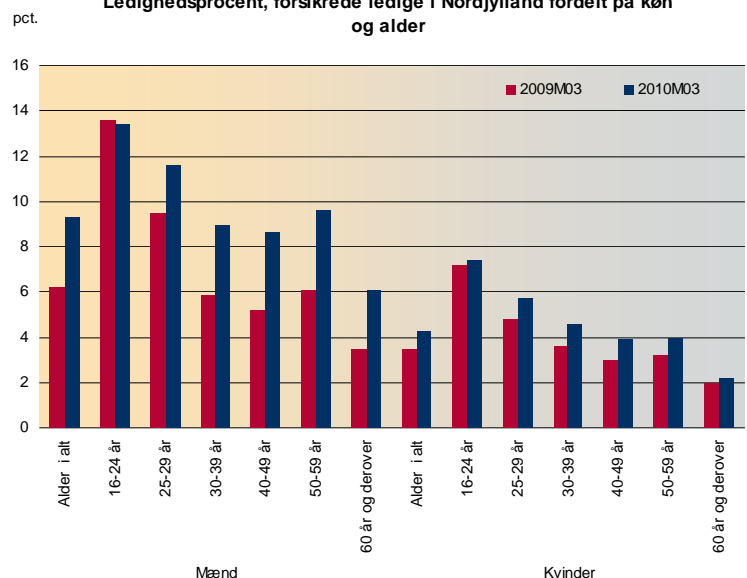
- Fuldmægtig Lars Pilgaard
tlf: 7222 3621
- Regionsdirektør Karsten Simensen
tlf: 7222 3602



Ledighedsprocent, forsikrede ledige i Nordjylland, fordelt på kommuner



Ledighedsprocent, forsikrede ledige i Nordjylland fordelt på køn og alder



Fuldtidsledige og ledighedsprocent i Nordjylland i marts 2010

Ledigheden fordelt på regioner og kommuner

Ledige	Marts	Marts	Udvikling		Ledighedsprocent for forsikrede ledige i marts 2010 og udvikling marts 2009-2010 i procentpoint	
	2009	2010	2009-2010	Procent		
Hele landet	89.288	129.471	40.183	45,0%	5,5	1,8
Region Hovedstaden	26.194	38.031	11.837	45,2%	5,1	1,6
Region Sjælland	13.087	18.462	5.375	41,1%	5,3	1,7
Region Syddanmark	18.627	28.373	9.746	52,3%	5,8	2,1
Region Midtjylland	19.048	27.787	8.739	45,9%	5,4	1,8
Region Nordjylland	12.139	16.590	4.451	36,7%	6,9	2,0
Brønderslev	779	1.081	302	38,8%	7,4	2,3
Frederikshavn	1.376	2.068	692	50,3%	7,8	2,5
Hjørring	1.531	2.107	576	37,6%	7,8	2,6
Jammerbugt	845	1.166	321	38,0%	7,2	2,1
Læsø	86	88	2	2,3%	11,3	0,5
Mariagerfjord	886	1.153	267	30,1%	6,6	1,8
Morsø	492	705	213	43,3%	8,6	2,9
Rebild	588	893	305	51,9%	7,2	2,5
Thisted	732	987	255	34,8%	5,4	1,4
Vesthimmerland	788	1.081	293	37,2%	7,0	1,9
Aalborg	4.036	5.261	1.225	30,4%	6,2	1,6

Kilde: Danmarks Statistik; AU F01 og A UP03

Ledigheden fordelt på køn og alder

Ledige	Marts	Marts	Udvikling		Ledighedsprocent for forsikrede ledige i marts 2010 og udvikling marts 2009-2010 i procentpoint	
	2009	2010	2009-2010	Procent		
Mænd	7.849	11.389	3.540	45,1	9,3	3,1
16-24 år	986	1.038	52	5,3	13,4	-0,2
25-29 år	1.026	1.222	196	19,1	11,6	2,1
30-39 år	1.783	2.643	860	48,2	8,9	3,1
40-49 år	1.875	3.067	1.192	63,6	8,6	3,4
50-59 år	1.888	2.922	1.034	54,8	9,6	3,5
60 år og derover	291	497	206	70,8	6,1	2,6
Kvinder	4.290	5.201	911	21,2	4,3	0,8
16-24 år	527	533	6	1,1	7,4	0,2
25-29 år	535	607	72	13,5	5,7	0,9
30-39 år	1.105	1.395	290	26,2	4,6	1,0
40-49 år	1.054	1.359	305	28,9	3,9	0,9
50-59 år	974	1.196	222	22,8	4,0	0,8
60 år og derover	95	111	16	16,8	2,2	0,2

Kilde: Danmarks Statistik; AU F01 og A UP03

Fuldtidsledige og ledighedsprocent i Nordjylland i marts 2010

Ledigheden fordelt på a-kasser

Ledige	Marts	Marts	Udvikling		Ledighedsprocent for forsikrede ledige i marts 2010 og udvikling marts 2009-2010 i procentpoint	
	2009	2010	2009-2010	Procent		
I alt	12.139	16.590	4.451	36,7%	6,9	2,0
Akademikere (AAK)	81	150	69	85,2%	3,2	1,3
Business	59	105	46	78,0%	4,0	1,8
Byggefagene s a-kasse	203	320	117	57,6%	15,8	6,0
Børne- og Ungdomspædagoger (BUPL-A)	100	124	24	24,0%	2,2	0,4
Danske Lønmodtagere (DLA)	324	450	126	38,9%	8,3	2,2
Danske Sundhedsorganisationer (DSA)	40	58	18	45,0%	0,7	0,2
Fag og Arbejde (FOA)	316	428	112	35,4%	2,2	0,6
Faglig Fælles a-kasse (3F)	4.331	5.654	1.323	30,5%	16,3	4,1
Frie Funktionærer (FFA)	29	63	34	117,2%	4,3	1,9
Funktionærer og Servicefag	57	83	26	45,6%	5,2	1,6
Funktionærer og Tjenestemænd (FTF-A)	217	300	83	38,2%	2,4	0,6
Handels- og Kontorfunktionærer (HK)	796	1.195	399	50,1%	4,8	1,6
Ingeniører (IAK)	94	240	146	155,3%	4,1	2,5
Prosa og Merkonomer	22	38	16	72,7%	5,3	2,4
Journalistik, Kommunikation og Sprog	36	42	6	16,7%	4,8	0,6
Kristelig a-kasse	1.122	1.532	410	36,5%	8,2	2,0
Ledere	125	254	129	103,2%	3,0	1,5
Lærere (DLF-A)	91	106	15	16,5%	1,3	0,2
Magistre (MA)	110	104	-6	-5,5%	3,2	-0,2
Metalarbejdere	969	1.412	443	45,7%	11,3	3,8
Fødevareforbundet (NNF)	277	359	82	29,6%	8,8	2,3
Selvstændige (DANA)	58	100	42	72,4%	2,9	1,2
Selvstændige Erhvervsdrivende (ASE)	328	467	139	42,4%	3,0	1,0
Socialpædagoger (SLA)	82	100	18	22,0%	2,2	0,3
Stats- og Teleansatte (STA)	59	90	31	52,5%	3,4	1,2
Teknikere	124	273	149	120,2%	10,0	5,5
Træ-Industri-Byg (TIB)	923	1.186	263	28,5%	19,6	4,9
Økonomer (CA)	50	80	30	60,0%	4,1	1,3
El-faget	61	182	121	198,4%	6,6	4,4
Ikke forsikrede	1.055	1.093	38	3,6%	-	-

Kilde: Danmarks Statistik; AU F01 og A UP03