

16.641 ledige i Nordjylland i februar 2010

Ledigheden stiger mindst i Nordjylland men ledighedsprocenten er stadig den højeste

Ledigheden i Nordjylland steg med 5.853 fuldtidsledige fra februar 2009 til februar 2010. Det viser den seneste opgørelse fra Danmarks Statistik. Det er en stigning på 54,3%. Ledigheden i Nordjylland er igen steget mindre end i hele landet, hvor ledigheden blev forøget med 62,7% til i alt 128.388 fuldtidsledige.

Hvis antallet af ledige korrigeres for sæsonudsving, svarer det i Nordjylland til 14.500 ledige i februar 2010, en stigning på 100 siden januar 2010.

Højeste ledighed i Nordjylland

Ledighedsprocenten for forsikrede ledige er i Nordjylland på 6,9%. Der har dog været et lille fald i ledighedsprocenten i forhold til januar 2010, hvor den var på 7,0%. Nordjylland har stadigvæk den kedelige position som landsdelen med den højeste ledighed. Ledighedsprocenten for forsikrede i hele landet er på 5,5%.

Udviklingen i de nordjyske kommuner viser, at ledigheden fra februar 2009 til februar 2010 er steget mest i Frederikshavn, med 75,1%, en stigning på 883 personer, og i Rebild med 75%. Her er der blevet 375 flere ledige på et år. Ledigheden er steget mindst på Læsø, nemlig 10,1%, en stigning på 9 personer. Vesthimmerland har haft den næstlaveste stigning, nemlig 42,2%.

Mændene har stadig den højeste ledighed

Det er fortsat mændene, der rammes hårdest af ledighedsstigningen. 4.558 flere mænd er ledige i februar 2010 sammenlignet med 2009, mens der er 1.297 flere ledige kvinder. Mænd og kvinders ledighedsprocent ligger på henholdsvis 9,2 og 4,4.

Ledigheden er steget mindst for de helt unge

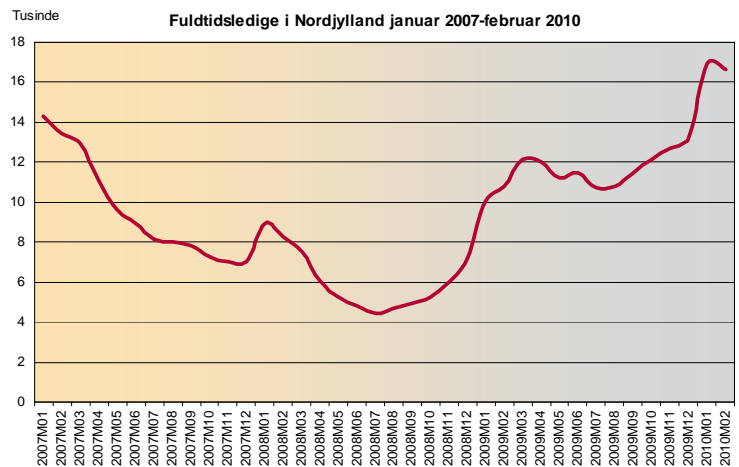
Både blandt mænd og kvinder har de helt unge fortsat den mindste stigning i ledigheden. De unge mænd og kvinder under 30 år har dog stadig de højeste ledighedsprocenter.

Stigning i alle a-kasser

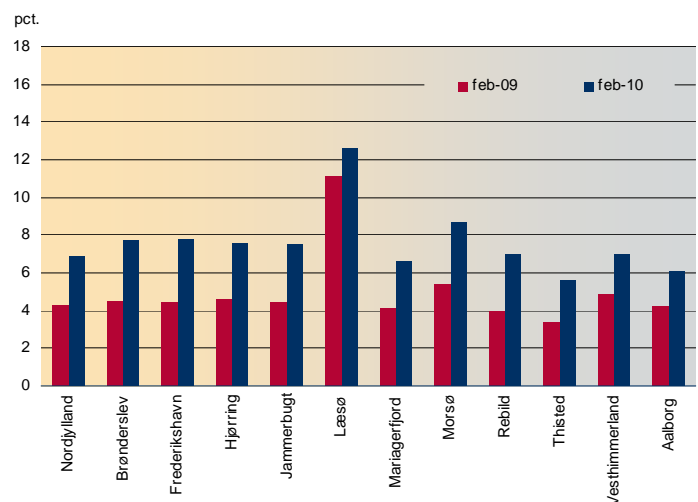
Ledigheden er steget i samtlige a-kasser. Stigningen har været størst i Træ-Industri-Byg. 3F har haft den næststørste stigning målt i procent, men i absolutte tal rammer ledigheden hårdest i 3F, hvor der er 1.957 flere ledige i februar 2010 end i 2009. Også byggefagene og metalarbejderne har haft en stigning, der ligger langt over gennemsnittet.

Nærmere oplysninger

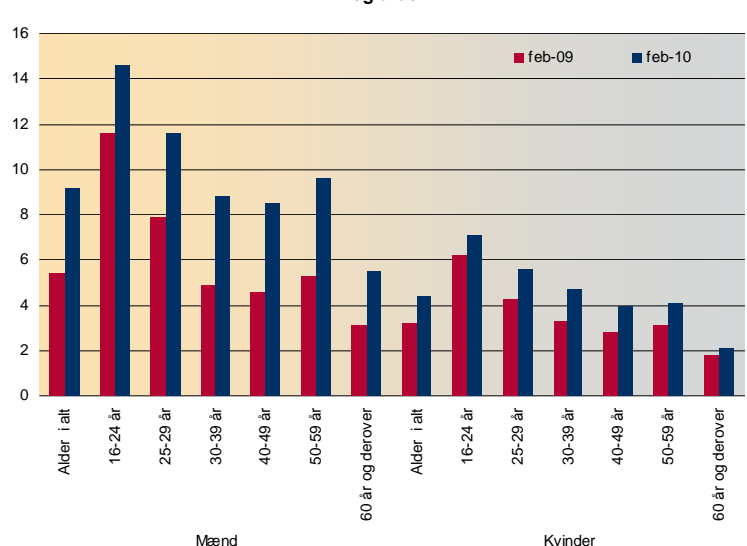
- Fuldmægtig Bente Mjelva
tlf: 7222 3614
- Regionsdirektør Karsten Simensen
tlf: 7222 3602



Ledighedsprocent, forsikrede ledige i Nordjylland, fordelt på kommuner



Ledighedsprocent, forsikrede ledige i Nordjylland fordelt på køn og alder



Fuldtidsledige og ledighedsprocent i Nordjylland i februar 2010

Ledigheden fordelt på regioner og kommuner

Ledige	Februar	Februar	Udvikling		Ledighedsprocent for forsikrede ledige i februar 2010 og udvikling feb 2009-2010 i procentpoint	
	2009	2010	2009-2010	Procent		
Hele landet	78.903	128.388	49.485	62,7%	5,5	2,3
Region Hovedstaden	24.005	37.117	13.112	54,6%	4,9	1,7
Region Sjælland	11.485	17.975	6.490	56,5%	5,2	2,1
Region Syddanmark	16.247	28.429	12.182	75,0%	5,8	2,6
Region Midtjylland	16.184	27.991	11.807	73,0%	5,4	2,4
Region Nordjylland	10.788	16.641	5.853	54,3%	6,9	2,6
Brønderslev	694	1.125	431	62,1%	7,7	3,2
Frederikshavn	1.176	2.059	883	75,1%	7,8	3,4
Hjørring	1.359	2.071	712	52,4%	7,6	3,0
Jammerbugt	730	1.210	480	65,8%	7,5	3,1
Læsø	89	98	9	10,1%	12,6	1,5
Mariagerfjord	746	1.155	409	54,8%	6,6	2,5
Morsø	461	716	255	55,3%	8,7	3,3
Rebild	500	875	375	75,0%	7,0	3,0
Thisted	625	1.018	393	62,9%	5,6	2,2
Vesthimmerlands	760	1.081	321	42,2%	7,0	2,1
Aalborg	3.646	5.233	1.587	43,5%	6,1	1,9

Kilde: Danmarks Statistik; AUF01 og AUP03

Ledigheden fordelt på køn og alder

Ledige	Februar	Februar	Udvikling		Ledighedsprocent for forsikrede ledige i februar 2010 og udvikling feb 2009-2010 i procentpoint	
	2009	2010	2009-2010	Procent		
Mænd i alt	6.788	11.346	4.558	67,1	9,2	3,8
16-24 år	846	1.078	232	27,4	14,6	3,0
25-29 år	858	1.227	369	43,0	11,6	3,7
30-39 år	1.522	2.613	1.091	71,7	8,8	3,9
40-49 år	1.656	3.040	1.384	83,6	8,5	3,9
50-59 år	1.649	2.935	1.286	78,0	9,6	4,3
60 år og derover	258	452	194	75,2	5,5	2,4
Kvinder i alt	3.999	5.296	1.297	32,4	4,4	1,2
16-24 år	475	538	63	13,3	7,1	0,9
25-29 år	476	599	123	25,8	5,6	1,3
30-39 år	1.025	1.416	391	38,1	4,7	1,4
40-49 år	1.004	1.398	394	39,2	4,0	1,2
50-59 år	933	1.239	306	32,8	4,1	1,0
60 år og derover	85	106	21	24,7	2,1	0,3

Kilde: Danmarks Statistik; AUF01 og AUP03

Fuldtidsledige og ledighedsprocent i Nordjylland i februar 2010

Ledigheden fordelt på a-kasser

Ledige	Februar	Februar	Udvikling		Ledighedsprocent for forsikrede ledige i februar 2010 og udvikling feb 2009-2010 i procentpoint	
	2009	2010	2009-2010	Procent		
I alt	10.788	16.641	5.853	54,3%	6,9	2,6
Akademikere (AAK)	90	152	62	68,9%	3,3	1,2
Business	48	115	67	139,6%	4,3	2,5
Byggefagenes a-kasse	154	328	174	113,0%	16,1	8,6
Børne- og Ungdomspædagoger (BUPL-A)	94	125	31	33,0%	2,2	0,5
Danske Lønmodtagere (DLA)	252	465	213	84,5%	8,6	3,8
Danske Sundhedsorganisationer (DSA)	26	37	11	42,3%	0,4	0,1
Fag og Arbejde (FOA)	306	460	154	50,3%	2,3	0,7
Faglig Fælles a-kasse (3F)	3.969	5.926	1.957	49,3%	17,1	6,0
Frie Funktionærer (FFA)	24	68	44	183,3%	4,8	2,8
Funktionærer og Servicefag	48	85	37	77,1%	5,4	2,3
Funktionærer og Tjenestemænd (FTF-A)	163	296	133	81,6%	2,4	1,1
Handels- og Kontorfunktionærer (HK)	756	1.273	517	68,4%	5,1	2,1
Ingeniører (IAK)	81	234	153	188,9%	4,0	2,6
Prosa og Merkonomer	21	40	19	90,5%	5,6	2,8
Journalistik, Kommunikation og Sprog	33	48	15	45,5%	5,5	1,6
Kristelig a-kasse	1.006	1.184	178	17,7%	6,4	0,8
Ledere	103	283	180	174,8%	3,3	2,0
Lærere (DLF-A)	88	104	16	18,2%	1,2	0,2
Magistre (MA)	113	109	-4	-3,5%	3,3	-0,2
Metalarbejdere	743	1.454	711	95,7%	11,6	5,8
Fødevareforbundet (NNF)	277	382	105	37,9%	9,3	2,9
Selvstændige (DANA)	51	95	44	86,3%	2,8	1,3
Selvstændige Erhvervsdrivende (ASE)	274	447	173	63,1%	2,9	1,2
Socialpædagoger (SLA)	72	93	21	29,2%	2,1	0,5
Stats- og Teleansatte (STA)	62	98	36	58,1%	3,7	1,4
Teknikere	99	272	173	174,7%	9,9	6,4
Træ-Industri-Byg (TIB)	783	1.116	333	42,5%	18,3	6,0
Økonomer (CA)	48	85	37	77,1%	4,5	1,8
El-faget	36	162	126	350,0%	5,8	4,5
Ikke forsikrede	969	1.107	138	14,2%	-	-

Kilde: Danmarks Statistik; AUF01 og AUP03