

16.928 ledige i Nordjylland i januar 2010

Ledigheden kravler stadig opad, men ikke så hurtigt som i resten af landet

Ledigheden i Nordjylland steg med 6.854 fuldtidsledige fra januar 2009 til januar 2010. Det viser den seneste opgørelse fra Danmarks Statistik. Det er en stigning på 68%, og dermed er ledigheden i Nordjylland steget mindre end i hele landet, hvor ledigheden blev forøget med 79,3% til i alt 131.604 fuldtidsledige.

Hvis antallet af ledige korrigeres for sæsonudsving, svarer det i Nordjylland til 14.400 ledige i januar 2010, en stigning på 100 siden december 2009.

Højeste ledighed i Nordjylland

Ledighedsprocenten for forsikrede ledige er i Nordjylland på 7,0%, og dermed fastholder Nordjylland den kedelige position som landsdelen med den højeste ledighed. Ledighedsprocenten for forsikrede i hele landet er på 5,7%.

Udviklingen i de nordjyske kommuner viser, at ledigheden er steget mest i Rebild, med 107,8%. Her er der blevet 469 flere ledige på et år, og mindst på Læsø med 9,3%, hvor ledigheden er øget med 10. Nabokommunerne Thisted og Morsø har henholdsvis regionens laveste og næsthøjeste ledighedsprocent.

Udviklingen i ledigheden er stadig mest negativ for mænd. Godt 4.500 flere mænd er ledige i januar 2010 sammenlignet med 2009. Der er næsten 1.700 flere ledige kvinder, og mænd og kvinders ledighedsprocent ligger på henholdsvis 9,1 og 4,8.

50-59 årige kvinder klarer sig rigtig godt

Jo højere alder, jo lavere ledighed. Sådan er mønstret for kvinder. Og det er bemærkelsesværdigt at de 50-59 årige kvinder har næstlaveste ledighedsstigning og næstlaveste ledighedsprocent. For få år siden, før beskæftigelsen for alvor begyndte at stige, var det netop de midaldrende kvinder, som var hårdest ramt af ledighed. Noget tyder på, at arbejdsmarkedet i dag efterspørger deres kvalifikationer i langt højere grad, end det var tilfældet tidligere.

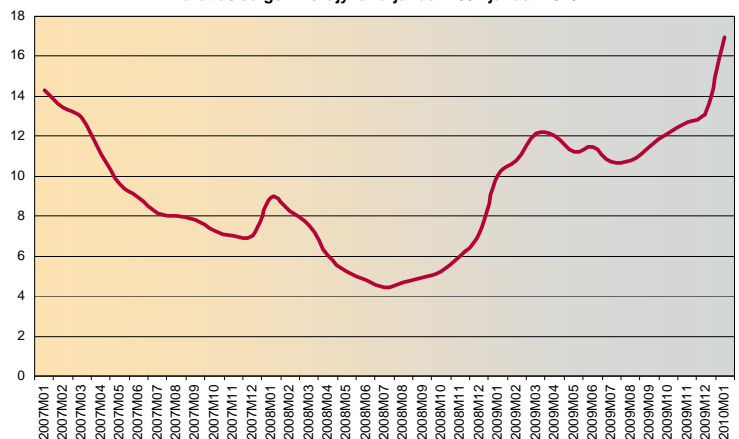
Stigning i alle a-kasser, men mest hos kortuddannede i 3F

Ledigheden er steget i alle a-kasser med undtagelse af DSA, som er uændret. Relativt har EI-faget den største stigning, men i absolutte tal rammer ledigheden hårdest i 3F, hvor der er 1.972 flere ledige i januar 2010 end i 2009. 3F tegner sig da også for 29% af den samlede stigning i Nordjylland.

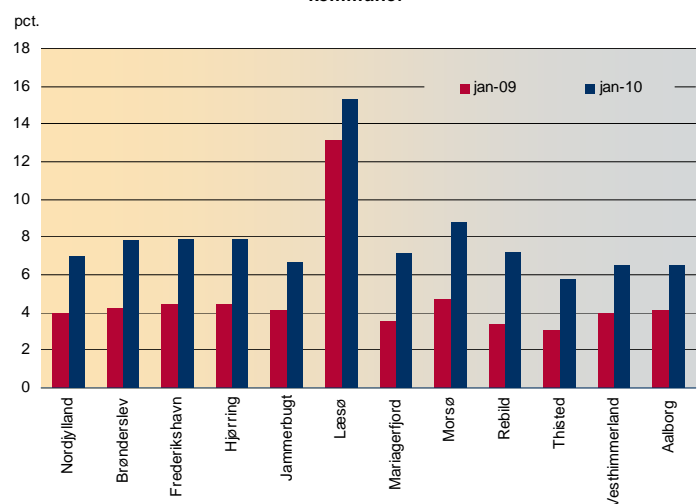
Nærmere oplysninger

- Fuldmægtig Susanne M. Nielsen
tlf: 7222 3605
- Regionsdirektør Karsten Simensen
tlf: 7222 3602

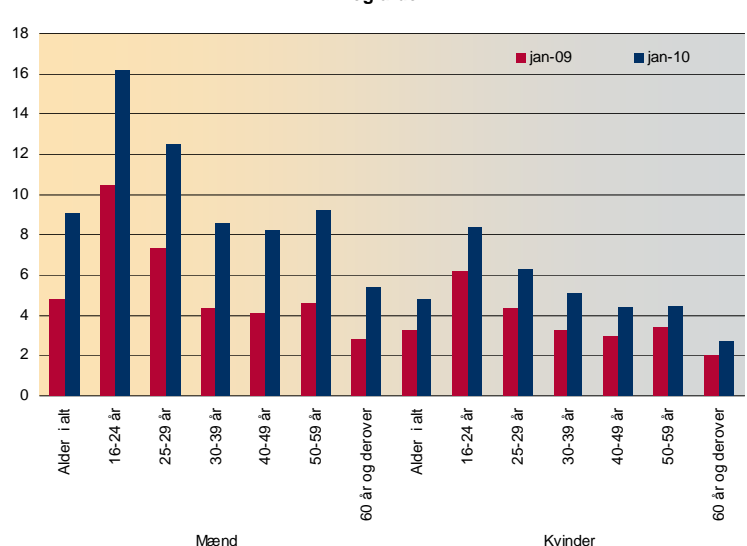
Tusinde Fuldtidsledige i Nordjylland januar 2007-januar 2010



Ledighedsprocent, forsikrede ledige i Nordjylland, fordelt på kommuner



Ledighedsprocent, forsikrede ledige i Nordjylland fordelt på køn og alder



Fuldtidsledige og ledighedsprocent i Nordjylland i januar 2010

Ledigheden fordelt på regioner og kommuner

| Le dige | Januar | Januar | Udvikling | | Ledighedsprocent for forsikrede le dige i januar 2010 og udvikling jan 2009-2010 i procentpoint | |
|---------------------------|--------|---------|-----------|---------|---|-----|
| | 2009 | 2010 | 2009-2010 | Procent | | |
| Hele landet | 73.379 | 131.604 | 58.225 | 79,3% | 5,7 | 2,7 |
| Region Hovedstaden | 23.080 | 38.550 | 15.470 | 67,0% | 5,3 | 2,3 |
| Region Sjælland | 10.640 | 17.923 | 7.283 | 68,4% | 5,2 | 2,3 |
| Region Syddanmark | 14.597 | 28.790 | 14.193 | 97,2% | 5,9 | 3,1 |
| Region Midtjylland | 14.817 | 29.207 | 14.390 | 97,1% | 5,7 | 3,0 |
| Region Nordjylland | 10.074 | 16.928 | 6.854 | 68,0% | 7,0 | 3,0 |
| Brønderslev | 666 | 1.140 | 474 | 71,2% | 7,8 | 3,6 |
| Frederikshavn | 1.154 | 2.070 | 916 | 79,4% | 7,9 | 3,5 |
| Hjørring | 1.276 | 2.169 | 893 | 70,0% | 7,9 | 3,5 |
| Jammerbugt | 680 | 1.091 | 411 | 60,4% | 6,7 | 2,6 |
| Læsø | 107 | 117 | 10 | 9,3% | 15,3 | 2,2 |
| Mariagerfjord | 666 | 1.248 | 582 | 87,4% | 7,1 | 3,6 |
| Morsø | 408 | 719 | 311 | 76,2% | 8,8 | 4,1 |
| Rebild | 435 | 904 | 469 | 107,8% | 7,2 | 3,8 |
| Thisted | 577 | 1.047 | 470 | 81,5% | 5,8 | 2,7 |
| Vesthimmerlands | 626 | 1.009 | 383 | 61,2% | 6,5 | 2,5 |
| Aalborg | 3.479 | 5.413 | 1.934 | 55,6% | 6,5 | 2,4 |

Kilde: Danmarks Statistik; AUF01 og AUP03

Ledigheden fordelt på køn og alder

| Le dige | Januar | Januar | Udvikling | | Ledighedsprocent for forsikrede le dige i januar 2010 og udvikling jan 2009-2010 i procentpoint | |
|-------------------------|--------|--------|-----------|---------|---|-----|
| | 2009 | 2010 | 2009-2010 | Procent | | |
| Mænd i alt | 4.000 | 8.507 | 4.507 | 112,7 | 9,1 | 4,3 |
| 16-24 år | 523 | 901 | 378 | 72,3 | 16,2 | 5,7 |
| 25-29 år | 542 | 1.008 | 466 | 86,0 | 12,5 | 5,2 |
| 30-39 år | 897 | 1.974 | 1.077 | 120,1 | 8,6 | 4,3 |
| 40-49 år | 938 | 2.195 | 1.257 | 134,0 | 8,2 | 4,1 |
| 50-59 år | 929 | 2.111 | 1.182 | 127,2 | 9,2 | 4,6 |
| 60 år og derover | 171 | 319 | 148 | 86,5 | 5,4 | 2,6 |
| Kvinder i alt | 4.062 | 5.739 | 1.677 | 41,3 | 4,8 | 1,5 |
| 16-24 år | 464 | 549 | 85 | 18,3 | 8,4 | 2,2 |
| 25-29 år | 459 | 652 | 193 | 42,0 | 6,3 | 2,0 |
| 30-39 år | 1.010 | 1.526 | 516 | 51,1 | 5,1 | 1,8 |
| 40-49 år | 1.015 | 1.527 | 512 | 50,4 | 4,4 | 1,5 |
| 50-59 år | 1.020 | 1.351 | 331 | 32,5 | 4,5 | 1,1 |
| 60 år og derover | 94 | 132 | 38 | 40,4 | 2,7 | 0,7 |

Kilde: Danmarks Statistik; AUF01 og AUP03

Fuldtidsledige og ledighedsprocent i Nordjylland i januar 2010

Ledigheden fordelt på a-kasser

| Ledige | Januar | Januar | Udvikling | | Ledighedsprocent for forsikrede ledige i januar 2010 og udvikling jan 2009-2010 i procentpoint | |
|--------------------------------------|--------|--------|-----------|---------|--|------|
| | 2009 | 2010 | 2009-2010 | Procent | | |
| I alt | 10.074 | 16.928 | 6.854 | 68,0% | 7,0 | 3,0 |
| Akademikere (AAK) | 97 | 162 | 65 | 67,0% | 3,6 | 1,4 |
| Business | 47 | 123 | 76 | 161,7% | 4,6 | 2,8 |
| Byggefagenes a-kasse | 166 | 355 | 189 | 113,9% | 17,4 | 9,3 |
| Børne- og Ungdomspædagoger (BUPL-A) | 115 | 135 | 20 | 17,4% | 2,4 | 0,3 |
| Danske Lønmodtagere (DLA) | 237 | 455 | 218 | 92,0% | 8,5 | 3,9 |
| Danske Sundhedsorganisationer (DSA) | 20 | 20 | 0 | 0,0% | 0,2 | -0,1 |
| Fag og Arbejde (FOA) | 327 | 501 | 174 | 53,2% | 2,5 | 0,8 |
| Faglig Fælles a-kasse (3F) | 3.745 | 5.717 | 1.972 | 52,7% | 16,5 | 6,0 |
| Frie Funktionærer (FFA) | 20 | 68 | 48 | 240,0% | 4,8 | 3,1 |
| Funktionærer og Servicefag | 49 | 94 | 45 | 91,8% | 6,0 | 2,9 |
| Funktionærer og Tjenestemænd (FTF-A) | 168 | 285 | 117 | 69,6% | 2,3 | 0,9 |
| Handels- og Kontorfunktionærer (HK) | 716 | 1.321 | 605 | 84,5% | 5,3 | 2,5 |
| Ingeniører (IAK) | 77 | 261 | 184 | 239,0% | 4,5 | 3,2 |
| Prosa og Merkonomer | 18 | 43 | 25 | 138,9% | 6,0 | 3,5 |
| Journalistik, Kommunikation og Sprog | 38 | 63 | 25 | 65,8% | 7,2 | 2,8 |
| Kristelig a-kasse | 957 | 1.547 | 590 | 61,7% | 8,4 | 3,0 |
| Ledere | 87 | 291 | 204 | 234,5% | 3,5 | 2,4 |
| Lærere (DLF-A) | 94 | 138 | 44 | 46,8% | 1,6 | 0,5 |
| Magistre (MA) | 107 | 118 | 11 | 10,3% | 3,6 | 0,3 |
| Metalarbejdere | 577 | 1.502 | 925 | 160,3% | 12,0 | 7,5 |
| Fødevareforbundet (NNF) | 290 | 421 | 131 | 45,2% | 10,2 | 3,5 |
| Selvstændige (DANA) | 49 | 95 | 46 | 93,9% | 2,8 | 1,4 |
| Selvstændige Erhvervsdrivende (ASE) | 265 | 446 | 181 | 68,3% | 2,8 | 1,2 |
| Socialpædagoger (SLA) | 55 | 90 | 35 | 63,6% | 2,0 | 0,7 |
| Stats- og Teleansatte (STA) | 58 | 103 | 45 | 77,6% | 3,8 | 1,7 |
| Teknikere | 96 | 285 | 189 | 196,9% | 10,5 | 7,1 |
| Træ-Industri-Byg (TIB) | 622 | 992 | 370 | 59,5% | 16,2 | 6,5 |
| Økonomer (CA) | 46 | 94 | 48 | 104,3% | 5,0 | 2,4 |
| El-faget | 24 | 163 | 139 | 579,2% | 5,9 | 5,0 |
| Ikke forsikrede | 904 | 1.040 | 136 | 15,0% | - | - |

Kilde: Danmarks Statistik; AUF01 og AUP03