



## 17.122 fuldtidsledige i Nordjylland i december 2011

- et fald på 790 på et år

Den nordjyske ledighed er faldet for 14. måned i træk. På landsplan har ledigheden været faldende i 11 måneder i træk.

Faldet i antal fuldtidsledige (inkl. aktiverede) på de 790 fra december 2010 til december 2011 svarer til et fald på 4,4% på et år.

Alle regioner – bortset fra Syddanmark med uændret ledighed - har et fald fra december 2010 til december 2011. Nordjylland og Midtjylland har de største fald i ledigheden på hhv. 4,4% og 4,9%. På landsplan faldt ledigheden med 2,4%

Hvis antallet af fuldtidsledige korrigeres for sæsonudsving, var der 17.289 ledige i december 2011 i Nordjylland. Det er et fald på 227 i forhold til november 2011. På landsplan var der 160.504 ledige sæsonkorrigeret i december, og det er et fald på 1.145 personer i forhold til november 2011.

### Færre ledige mænd og flere ledige kvinder

I mere end et år har denne tendens været tydelig. Mændenes ledighed faldt med 13,4%, mens kvindernes ledighed steg med 8,6%. Alle aldersgrupper af mænd, har haft en faldende bruttoledighed fra december 2010 til december 2011. Omvendt er kvindernes ledighed steget for alle aldersgrupper i samme periode.

### Ledigheden falder i de fleste kommuner

Mariagerfjord, Thisted og Aalborg kommuner har haft de største fald i ledigheden. Hjørring og Vesthimmerland har haft en lille stigning i ledigheden.

### 3F og Metal har de største fald i ledigheden

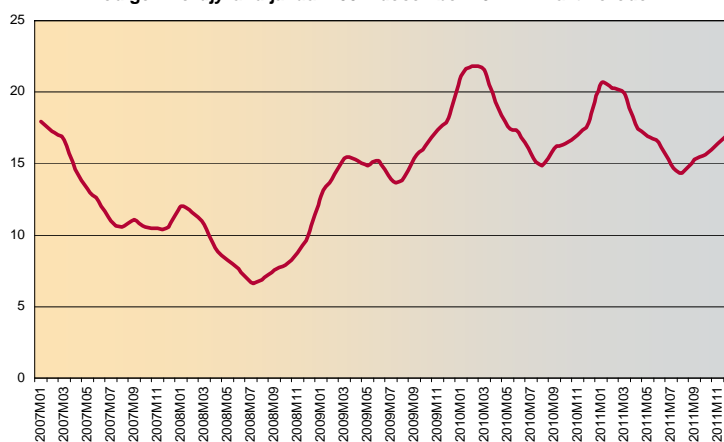
Ledigheden er faldet med 766 fuldtidsledige i 3F (inkl. TIB) i december 2011 sammenlignet med december 2010. Metalarbejderne har det næststørste fald med 295 fuldtidsledige. Der har bl.a. været stigende ledighed i FOA med 174, i Kristelig a-kasse med 128, hos lærerne med 102 og i Danske Sundhedsorganisationer med 84.

"Tallene viser, at det begynder at gå bedre inden for industri og byggeri. Det har en positiv indflydelse på bl.a. ingeniører, teknikere, elektrikere, metalarbejdere og byggefagene generelt. Det er tegn på, at der er ved at komme gang i hjulene igen," udtaler Karsten Simensen, regionsdirektør Beskæftigelsesregion Nordjylland.

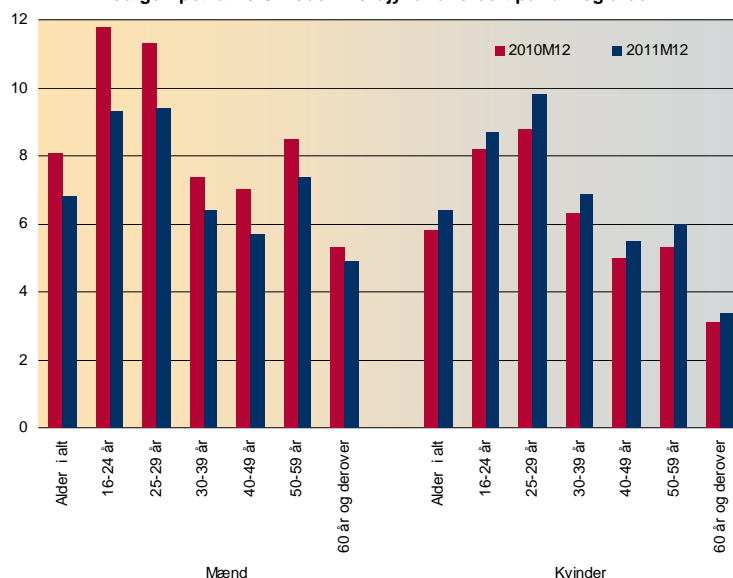
### Nærmere oplysninger

- Fuldmægtig Lars Pilgaard  
tlf: 7222 3621  
Regionsdirektør Karsten Simensen  
Tlf. 72223601

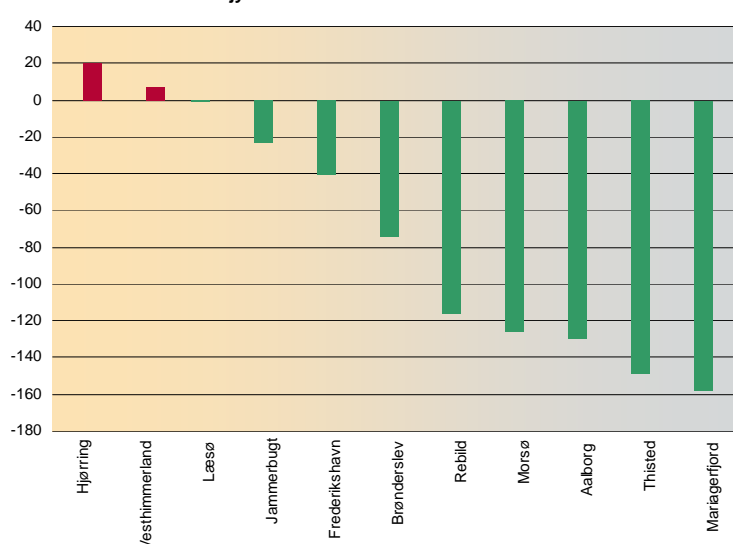
Tusinde Ledige i Nordjylland januar 2007- december 2011 inkl. aktiverede



Ledige i pct. af forsikrede i Nordjylland fordelt på køn og alder



Udviklingen i antal fuldtids bruttoledige i kommunerne i Nordjylland december 2010 - december 2011



## Fuldtidsledige i Nordjylland og i de øvrige regioner i dec. 2011

### Ledigheden fordelt på regioner og kommuner (inkl. aktiverede)

Bruttoledige (inkl. aktiverede)	December		Udvikling		Bruttoledige* i % af forsikrede i december 2011 og udv. siden december 2010 i % point	
	2010	2011	2010-2011	Procent		
Hele landet	161.709	157.869	-3.840	-2,4%	6,2	-0,1
Region Hovedstaden	51.462	50.740	-722	-1,4%	6,2	-0,1
Region Sjælland	23.931	23.176	-755	-3,2%	6,0	-0,2
Region Syddanmark	34.832	34.919	87	0,2%	6,6	0,0
Region Midtjylland	33.375	31.745	-1.630	-4,9%	5,7	-0,4
Region Nordjylland	17.912	17.122	-790	-4,4%	6,6	-0,4
Brønderslev	1.089	1.015	-74	-6,8%	6,5	-0,5
Frederikshavn	2.107	2.066	-41	-1,9%	7,9	0,0
Hjørring	2.170	2.190	20	0,9%	7,6	0,1
Jammerbugt	1.111	1.088	-23	-2,1%	6,4	-0,2
Læsø	93	92	-1	-1,1%	12,5	0,7
Mariagerfjord	1.248	1.090	-158	-12,7%	5,9	-0,8
Morsø	768	642	-126	-16,4%	7,2	-1,6
Rebild	812	696	-116	-14,3%	5,4	-0,9
Thisted	1.135	986	-149	-13,1%	5,2	-0,8
Vesthimmerland	1.096	1.103	7	0,6%	6,4	0,0
Aalborg	6.284	6.154	-130	-2,1%	6,6	-0,2

Kilde: Danmarks Statistik; AUF01 og AUP03, egne beregninger

\* Indeholder dagepængemodtagere + kontanthjælpsmodtagere match 1+ aktiverede fra begge grupper

### Ledigheden fordelt på køn og alder - Region Nordjylland (inkl. aktiverede)

Bruttoledige (inkl. aktiverede)	December		Udvikling		Bruttoledige* i % af forsikrede i december 2011 og udv. siden december 2010 i % point	
	2010	2011	2010-2011	Procent		
Mænd	10.612	9.194	-1.418	-13,4%	6,8	-1,3
16-24 år	1.267	1.175	-92	-7,3%	9,3	-2,5
25-29 år	1.345	1.196	-149	-11,1%	9,4	-1,9
30-39 år	2.308	1.970	-338	-14,6%	6,4	-1,0
40-49 år	2.580	2.086	-494	-19,1%	5,7	-1,3
50-59 år	2.674	2.353	-321	-12,0%	7,4	-1,1
60 år og derover	438	414	-24	-5,5%	4,9	-0,4
Kvinder	7.300	7.928	628	8,6%	6,4	0,6
16-24 år	886	923	37	4,2%	8,7	0,5
25-29 år	1.016	1.127	111	10,9%	9,8	1,0
30-39 år	1.910	2.009	99	5,2%	6,9	0,6
40-49 år	1.732	1.867	135	7,8%	5,5	0,5
50-59 år	1.596	1.821	225	14,1%	6,0	0,7
60 år og derover	160	182	22	13,8%	3,4	0,3

Kilde: Danmarks Statistik; AUF01 og AUP03, egne beregninger

\* Indeholder dagepængemodtagere + kontanthjælpsmodtagere match 1+ aktiverede fra begge grupper

# Fuldtidsledige i Nordjylland fordelt på A-kasser i dec. 2011

## Ledigheden fordelt på a-kasser i Nordjylland (inkl. aktiverede)

Bruttoledige (inkl. aktiverede)	December	December	Udvikling		Bruttoledige* i % af forsikrede i december 2011 og udv. siden december 2010 i % point	
	2010	2011	2010-2011	Procent		
I alt	17.912	17.122	-790	-4,4%	6,6	-0,4
Akademikere (AAK)	241	299	58	24,1%	5,6	0,8
Business	109	89	-20	-18,3%	3,5	-0,6
Byggefagenes a-kasse	297	244	-53	-17,8%	11,5	-2,7
Børne- og Ungdomspædagoger (BUPL-A)	187	236	49	26,2%	4,1	0,8
Danske Sundhedsorganisationer (DSA)	74	158	84	113,5%	1,8	0,9
Det Faglige Hus A-kasse	521	493	-28	-5,4%	8,1	-1,3
El-faget	167	106	-61	-36,5%	3,8	-2,1
Fag og Arbejde (FOA)	731	905	174	23,8%	4,7	0,9
Faglig Fælles a-kasse (3F) (3F fra 1.1.2011 inkl. TIB)	5.624	4.858	-766	-13,6%	12,7	-1,5
Frie Funktionærer (FFA)	79	68	-11	-13,9%	4,5	-0,6
Funktionærer og Servicefag	85	94	9	10,6%	5,1	-0,3
Funktionærer og Tjenestemænd (FTF-A)	360	386	26	7,2%	3,0	0,1
Fødevareforbundet (NNF)	384	328	-56	-14,6%	8,5	-1,1
Handels- og Kontorfunktionærer (HK)	1.624	1.551	-73	-4,5%	6,6	0,1
Ingeniører (IAK)	274	223	-51	-18,6%	3,3	-1,1
Journalistik, Kommunikation og Sprog	76	73	-3	-3,9%	8,5	-0,2
Kristelig a-kasse	1.646	1.774	128	7,8%	8,7	0,2
Ledere	296	267	-29	-9,8%	2,9	-0,5
Lærere (DLF-A)	212	314	102	48,1%	3,7	1,2
Magistre (MA)	177	179	2	1,1%	5,1	-0,4
Metalarbejdere	1.316	1.021	-295	-22,4%	8,4	-2,1
Min akasse	142	174	32	22,5%	5,2	5,2
Selvstændige (DANA)	121	125	4	3,3%	4,0	0,2
Selvstændige Erhvervsdrivende (ASE)	503	553	50	9,9%	3,5	0,3
Socialpædagoger (SLA)	135	178	43	31,9%	3,9	0,9
Teknikere	297	237	-60	-20,2%	9,0	-2,0
Økonomer (CA)	119	158	39	32,8%	7,0	1,3
Ikke forsikrede	2.117	2.032	-85	-4,0%		

Kilde: Danmarks Statistik; AUF01 og AUP03, egne beregninger

\* Indeholder dagepengermodtagere + kontanthjælpsmodtagere match 1+ aktiverede fra begge grupper.