

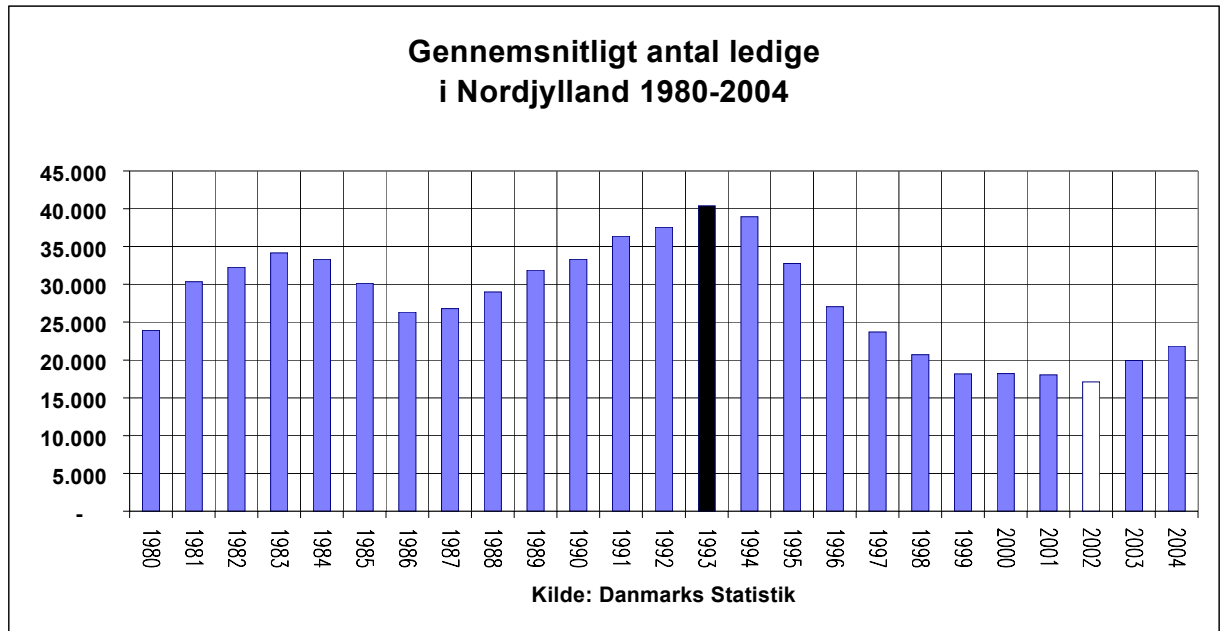


Ledigheden i Nordjylland i året 2004

Ledigheden i året 2004.

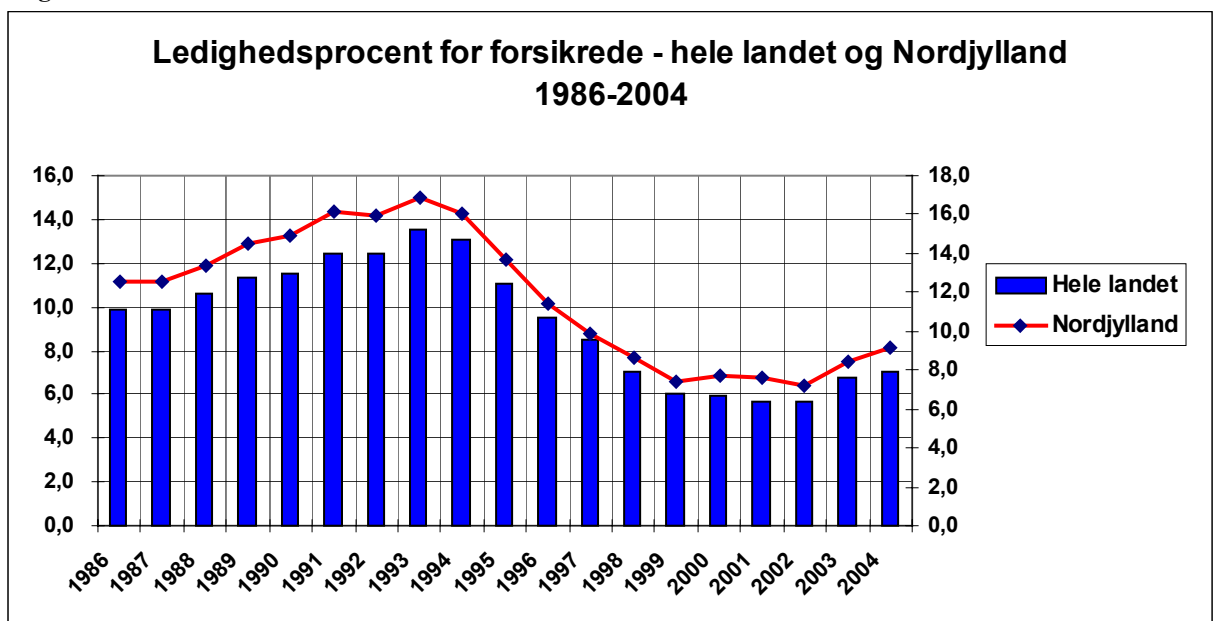
Alt efter tidsperspektiv kan man vurdere ledigheden i året 2004 som høj eller lav. Det gennemsnitlige antal ledige var 21.829, hvilket er en stigning på 9,5% i forhold til 2003. For kvinder var tallet 9,0% og for mændene 9,9%. På landsplan steg ledigheden med 3,4%. Som det fremgår af diagram 1, er ledigheden for 2004 højere end for årene 1998-2003. I 2002 findes den laveste ledigheden i hele perioden. Går man tilbage til midten af 1990'erne, vil man finde en betydelig højere ledighed – med 1993 som toppen med over 40.000 ledige.

Diagram 1



Nordjylland har igennem årene altid haft rollen som et amt med en større ledighed end landet som helhed. Det viser det følgende diagram med ledighedsprocenten for forsikrede.

Diagram 2.



I sammenligningen med resten af landet viser tabel 1, at Nordjylland med hensyn til ledighedsprocent for de forsikrede kun overgås af Bornholm, mens København er på samme niveau..

Tabel 1. Ledighedsprocent for forsikrede.

	året 2003			året 2004		
	Mænd	Kvinder	I alt	Mænd	Kvinder	I alt
København	10,1	8,3	9,2	10,3	8,8	9,6
Frederiksberg	7,7	7,1	7,4	7,9	7,4	7,6
Københavns Amt	6,0	5,3	5,6	6,1	5,8	6,0
Frederiksborg Amt	5,5	5,2	5,3	5,3	5,3	5,3
Roskilde Amt	4,8	5,2	5,0	4,9	5,4	5,1
Vestsjællands Amt	6,0	7,2	6,6	5,7	7,2	6,5
Storstrøms Amt	6,7	7,3	7,0	6,4	7,1	6,8
Bornholm (excl. Christiansø)	9,5	11,6	10,5	9,8	12,2	11,0
Fyns Amt	7,2	7,7	7,4	7,0	8,0	7,5
Sønderjyllands Amt	5,7	7,6	6,6	5,5	7,8	6,6
Ribe Amt	4,9	6,4	5,6	4,7	6,4	5,5
Vejle Amt	5,1	7,1	6,1	5,3	7,3	6,3
Ringkøbing Amt	4,5	7,0	5,7	4,7	7,5	6,1
Århus Amt	7,0	8,0	7,5	6,9	8,1	7,5
Viborg Amt	4,6	6,2	5,4	4,7	6,2	5,4
Nordjyllands Amt	7,7	9,2	8,4	8,4	9,9	9,2

I alt var 65.869 personer i Nordjylland berørt af ledighed i 2004. Det er en stigning på 2,0% i forhold til 2003. Definerer man de personer, som i 2004 har været ledige i mere end 80% af året, i alt 6.314, som langtidsledige, så udgør de 9,6% af samtlige ledighedsberørte. Det betyder, at den stigende ledighed også har betydet, at flere er blevet ramt af den lange ledighed. I 2003 var det således 5.387, i 2002 var det 3.831 og i 2001 4.171. Andelen af såkaldt langtidsledige er steget fra 2003 til 2004, idet 8,3% i 2003 var berørt af ledighed i over 80% af året, mens tallet for 2004 var 9,6%. Grafen viser også, at for en stor del af de ledige har ledigheden været så kort, at den næppe har været et arbejdsmarkedspolitisk problem. Det gælder f.eks. en kortvarig ledighed i forbindelse med et jobskift.

Diagram 3

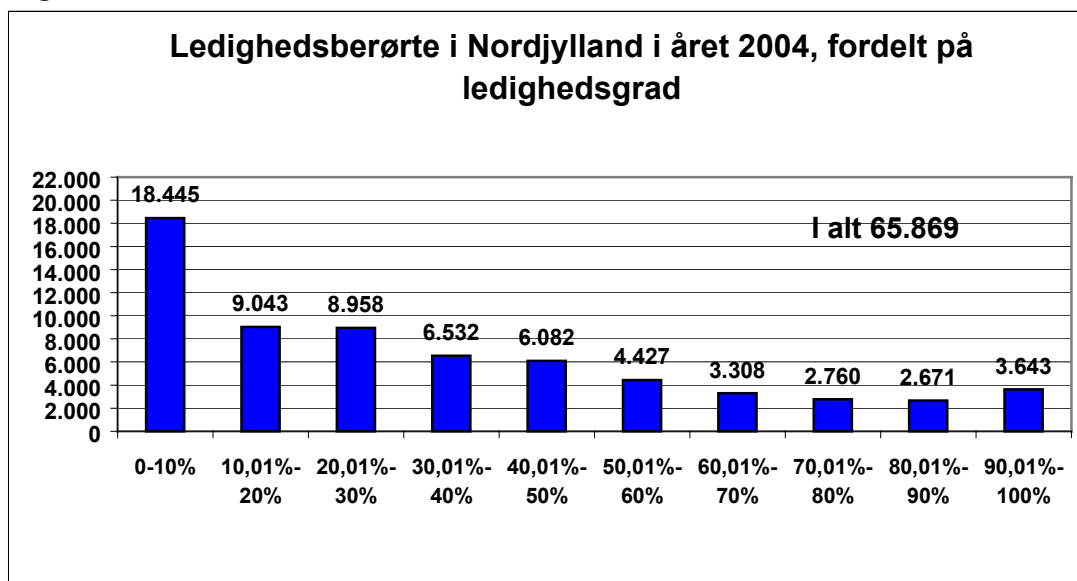


Diagram 4 viser Nordjyllands andel af landets ledighed igennem årene 1990-2004. For alle årene bærer Nordjylland en (for) stor andel af den samlede ledighed. Som gennemsnit for alle årene har Nordjylland 11,7% af landets ledighed, med 11,3% og 12,4% som yderpunkterne. Det er meget, når Nordjylland kun har knap 9% af arbejdsstyrken (ledige og beskæftigede).

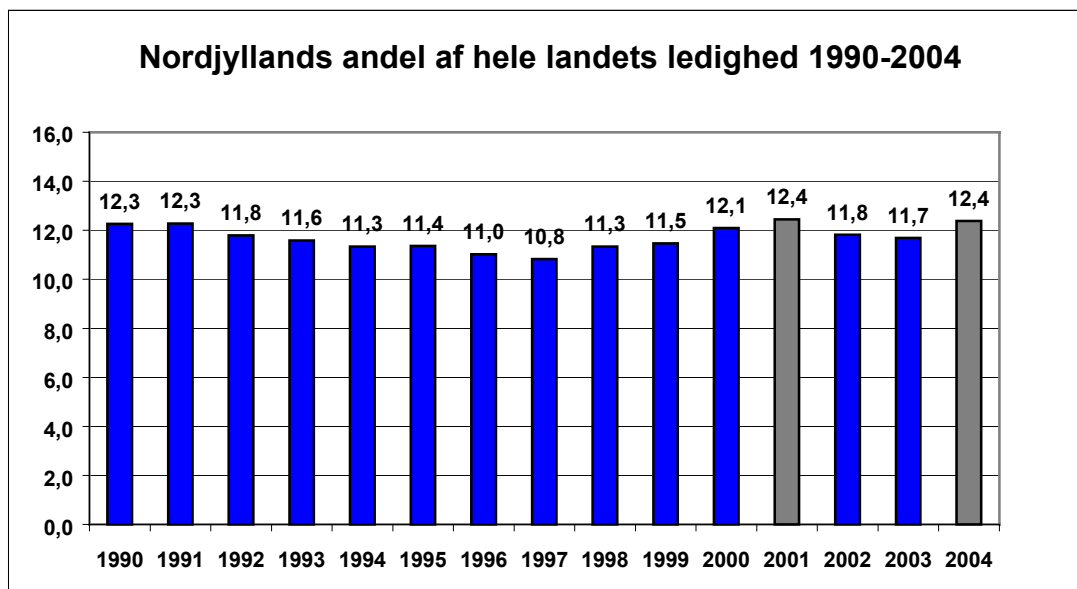


Diagram 4.

Afslutning

Opgørelserne over ledigheden for året 2004 viser, at der er store stigninger i forhold til 2003, og at langtidsledigheden er steget. Sammenligner man med ledigheden over en årrække, så er 2003 dog et år med en ret lav ledighed. Året startede med høj ledighed i forhold til samme måned året før og endte med et beskedent fald i december.

Mange af de mistede arbejdspladser kan forklares med, at strukturerne ændres, så løntunge arbejdspladser flyttes ud af landet for ikke at vende tilbage. Derfor vil det være en udfordring i de kommende år at arbejde for, at de forsvundne industriarbejdspladser erstattes af andre arbejdspladser. Der vil dog stadig være megen industri i landsdelen, så jobbene vil ikke kun kunne findes i IT-verdenen eller i servicesektoren bredt set.

De detaljerede oplysninger om ledighedsudviklingen i 2004 fremgår af bilagene.

Tabel 1. Gennemsnitligt antal ledige i 2004 i hele landet, i Nordjylland og i de nordjyske kommuner og procentvis udvikling i forhold til 2003.

	Mænd		Kvinder		I alt	
	Abs.	Pct.	Abs.	Pct.	Abs.	Pct.
Hele landet	84.575	1,5	91.812	5,2	176.388	3,4
Nordjyllands Amt	10.525	9,9	11.305	9,0	21.829	9,5
Arden	131	7,4	164	3,1	296	5,3
Brovst	173	8,1	202	12,8	375	10,6
Brønderslev	410	11,4	433	12,5	843	11,8
Dronninglund	295	-2,0	360	-3,5	655	-2,7
Farsø	99	0,0	141	-2,8	239	-2,0
Fjerritslev	125	0,0	175	15,1	300	8,3
Frederikshavn	920	-1,1	956	-0,1	1.877	-0,5
Hadsund	172	12,4	222	3,7	395	7,6
Hals	217	8,0	277	20,4	494	14,9
Hirtshals	339	2,4	343	-3,1	682	-0,4
Hjørring	707	6,3	772	4,9	1.479	5,6
Hobro	227	6,6	281	12,4	509	10,2
Læsø	72	-6,5	73	-17,0	145	-12,1
Løgstør	169	2,4	214	8,6	383	5,5
Løkken-Vrå	183	9,6	204	13,3	387	11,5
Nibe	139	16,8	149	12,0	288	14,3
Nørager	67	3,1	87	3,6	154	3,4
Pandrup	295	8,5	380	27,5	676	18,6
Sejlfod	195	18,2	226	27,7	420	22,8
Sindal	193	6,6	222	1,8	415	4,3
Skagen	248	-3,9	353	-3,0	601	-3,4
Skørping	184	7,6	194	9,6	378	8,6
Støvring	187	6,3	280	14,8	467	11,2
Sæby	314	-3,7	386	-7,9	700	-6,0
Aabybro	197	10,1	298	17,8	496	14,8
Aalborg	4.106	20,0	3.678	15,5	7.784	17,8
Aars	160	-4,8	232	6,4	392	1,6

Tabel 2a. Gennemsnitligt antal ledige i 2004 i hele landet fordelt på a-kasse, og procentvis udvikling i forhold til 2003.

	Mænd		Kvinder		I alt	
	Abs.	Pct.	Abs.	Pct.	Abs.	Pct.
Akademikere (AAK)	1.749	4,9	2.141	10,9	3.890	8,1
Blik og Rør	508	-10,1	3	0,0	511	-10,0
Børne- og Ungdomspædagoger (BUPL-A)	355	11,6	2.250	16,6	2.605	15,9
Danske Lønmodtagere (DLA)	674	71,9	583	86,9	1.256	78,7
El-faget	1.060	-6,4	24	14,3	1.083	-6,2
Frie Funktionærer	380	8,9	973	2,7	1.354	4,5
Funktionærer og Servicefag	1.110	1,1	392	4,3	1.502	1,9
Funktionærer og Tjenestemænd (FTF-A)	2.942	-8,3	5.110	-15,4	8.052	-12,9
Handels- og Kontorfunktionærer (HK)	5.156	-2,8	16.685	0,0	21.841	-0,7
Ingeniører (IAK)	2.748	8,7	529	10,7	3.278	9,0
IT-faget og Merkonomer (PROSA)	785	-3,2	263	1,2	1.048	-2,2
Journalistik, Kommunikation og Sprog	581	-3,0	1.174	7,0	1.755	3,5
Kristelig a-kasse	5.707	6,4	8.392	8,0	14.099	7,3
Kvindelige Arbejdere (KAD)	0		7.352	-0,4	7.352	-0,4
Ledere	2.106	-0,9	624	3,5	2.730	0,0
Lærere (DLF-A)	824	93,9	2.050	149,4	2.874	130,7
Magistre	1.924	10,0	2.701	10,2	4.625	10,1
Malerfaget og Maritime	620	-14,4	261	-5,1	881	-11,8
Metalarbejdere	6.277	-2,1	257	7,1	6.534	-1,8
Nærings- og Nydelsesmiddelarbejdere (NNF)	1.459	11,0	1.451	7,6	2.910	9,2
Offentligt Ansatte (OOA)	862	3,9	6.040	-0,4	6.902	0,1
Pædagogmedhjælpere (PMF-A)	350	-2,5	2.503	-3,6	2.852	-3,5
RestaurationsBranchen	1.001	2,1	1.585	-2,9	2.585	-1,0
Selvstændige (DANA)	1.115	-9,3	739	-9,5	1.854	-9,5
Selvstændige Erhvervsdrivende (ASE)	2.841	9,2	2.614	11,3	5.455	10,2
Socialpædagoger (SLA)	390	10,8	1.346	16,4	1.736	15,1
Specialarbejdere (SID)	20.012	-3,8	6.444	-2,2	26.456	-3,4
Stats- og Teleansatte (STA)	618	34,6	464	18,4	1.082	27,1
Sygeplejersker (DSA)	21	61,5	537	55,7	558	56,3
Sælgere	979	-2,7	294	5,0	1.273	-0,9
Teknikere	1.184	3,3	1.601	9,2	2.785	6,7
Træ-Industri-Byg (TIB)	2.997	-7,5	727	-3,1	3.724	-6,6
Økonomer (CA)	1.033	-1,4	780	1,3	1.813	-0,3
Ikke forsikrede	14.209	8,1	12.927	16,1	27.136	11,8
I alt	84.575	1,5	91.812	5,2	176.388	3,4

Tabel 2b. Gennemsnitligt antal ledige i 2004 i Nordjylland, fordelt på a-kasse, og procentvis udvikling i forhold til 2003.

	Mænd		Kvinder		I alt	
	Abs.	Pct.	Abs.	Pct.	Abs.	Pct.
Akademikere (AAK)	125	26,3	135	18,4	260	22,1
Blik og Rør	61	0,0	1	0,0	62	0,0
Børne- og Ungdomspædagoger (BUPL-A)	33	0,0	304	14,7	337	13,1
Danske Lønmodtagere (DLA)	61	117,9	45	136,8	106	125,5
El-faget	178	12,7	3	200,0	180	13,2
Frie Funktionærer	25	19,0	49	8,9	74	10,4
Funktionærer og Servicefag	96	7,9	34	-5,6	130	4,0
Funktionærer og Tjenestemænd (FTF-A)	254	-4,2	483	-12,5	738	-9,7
Handels- og Kontorfunktionærer (HK)	536	4,5	2.216	7,2	2.752	6,6
Ingeniører (IAK)	256	13,3	54	12,5	310	13,1
IT-faget og Merkonomer (PROSA)	50	19,0	17	21,4	67	19,6
Journalistik, Kommunikation og Sprog	25	19,0	62	8,8	88	12,8
Kristelig a-kasse	604	12,5	943	12,0	1.548	12,3
Kvindelige Arbejdere (KAD)	0		1.539	10,6	1.539	10,6
Ledere	228	9,1	59	-4,8	287	5,5
Lærere (DLF-A)	113	71,2	243	102,5	357	91,9
Magistre	126	11,5	168	18,3	294	15,7
Malerfaget og Maritime	127	-3,8	30	11,1	157	-1,3
Metalarbejdere	1.202	6,0	61	-3,2	1.263	5,5
Nærings- og Nydelsesmiddelarbejdere (NNF)	313	46,9	267	27,1	580	37,1
Offentligt Ansatte (OOA)	57	-1,7	847	-1,4	904	-1,3
Pædagogmedhjælpere (PMF-A)	57	21,3	376	2,7	432	4,6
RestaurationsBranchen	89	12,7	223	-1,8	312	2,0
Selvstændige (DANA)	91	3,4	67	-20,2	158	-8,1
Selvstændige Erhvervsdrivende (ASE)	312	3,0	324	15,7	636	9,1
Socialpædagoger (SLA)	42	-10,6	175	12,9	217	7,4
Specialarbejdere (SID)	3.138	3,4	734	-3,9	3.872	1,9
Stats- og Teleansatte (STA)	50	100,0	40	53,8	90	76,5
Sygeplejersker (DSA)	2	100,0	56	47,4	58	48,7
Sælgere	101	3,1	25	-7,4	126	0,8
Teknikere	145	20,8	182	30,0	327	25,8
Træ-Industri-Byg (TIB)	416	7,8	64	12,3	480	8,4
Økonomer (CA)	65	10,2	49	6,5	114	8,6
Ikke forsikrede	1.544	22,1	1.430	16,7	2.974	19,4
I alt	10.525	9,9	11.305	9,0	21.829	9,5

Tabel 3. Gennemsnitligt antal ledige i 2004 i hele landet og i Nordjylland, fordelt på forsikringskategori, og procentvis udvikling i forhold til 2003.

Hele landet

	Mænd		Kvinder		I alt	
	Abs.	Pct.	Abs.	Pct.	Abs.	Pct.
Heltidsforsikrede	70.205	0,3	76.587	3,8	146.792	2,1
Deltidsforsikrede	162	11,7	2.298	-3,9	2.460	-3,0
Ikke forsikrede	14.209	8,1	12.927	16,1	27.136	11,8
I alt	84.575	1,5	91.812	5,2	176.388	3,4

Nordjyllands Amt

Heltidsforsikrede	8.964	8,1	9.620	8,1	18.584	8,1
Deltidsforsikrede	17	21,4	254	3,3	271	4,2
Ikke forsikrede	1.544	22,1	1.430	16,7	2.974	19,4
I alt	10.525	9,9	11.305	9,0	21.829	9,5

Tabel 4. Gennemsnitligt antal ledige i 2004 i hele landet og i Nordjylland, fordelt på alder, og procentvis udvikling i forhold til 2003.

Hele landet

	Mænd		Kvinder		I alt	
	Abs.	Pct.	Abs.	Pct.	Abs.	Pct.
16-17 år	8	60,0	8	0,0	16	23,1
18-19 år	850	6,0	832	11,5	1.682	8,7
20-24 år	6.604	-3,2	5.667	0,7	12.271	-1,4
25-29 år	10.715	-3,9	11.892	2,0	22.607	-0,9
30-34 år	11.248	2,1	14.522	6,1	25.770	4,3
35-39 år	10.751	-0,2	13.738	4,9	24.489	2,6
40-44 år	9.694	6,2	10.913	10,7	20.607	8,5
45-49 år	8.413	2,8	8.340	6,6	16.753	4,7
50-54 år	8.159	2,5	7.681	4,5	15.841	3,5
55-59 år	12.455	2,1	13.925	2,8	26.381	2,5
60-64 år	5.350	8,5	4.098	11,4	9.449	9,8
65-66 år	327	-3,8	195	-11,0	522	-6,6
I alt	84.575	1,5	91.812	5,2	176.388	3,4

Nordjylland

16-17 år	1	0,0	0	-100,0	1	-50,0
18-19 år	137	28,0	125	4,2	262	15,4
20-24 år	973	7,5	812	9,6	1.785	8,4
25-29 år	1.366	7,5	1.429	8,7	2.794	8,0
30-34 år	1.221	13,5	1.568	5,1	2.789	8,6
35-39 år	1.265	9,8	1.576	7,3	2.841	8,4
40-44 år	1.141	12,3	1.346	16,2	2.487	14,4
45-49 år	1.003	6,5	1.082	8,3	2.085	7,5
50-54 år	1.038	8,5	990	6,9	2.028	7,7
55-59 år	1.655	9,7	1.871	9,7	3.526	9,7
60-64 år	697	15,6	489	14,5	1.185	15,0
65-66 år	28	-22,2	16	6,7	45	-13,5
I alt	10.525	9,9	11.305	9,0	21.829	9,5

Tabel 5. Gennemsnitligt antal ledige i 2004 i hele landet og i amterne og procentvis udvikling i forhold til 2003.

	Mænd		Kvinder		I alt	
	Abs.	Pct.	Abs.	Pct.	Abs.	Pct.
København	10.424	1,2	8.910	6,7	19.334	3,7
Frederiksberg	1.506	1,1	1.511	2,4	3.017	1,7
Københavns Amt	8.397	6,5	8.242	12,8	16.639	9,5
Frederiksborg Amt	4.351	-4,1	4.508	2,8	8.859	-0,7
Roskilde Amt	2.841	2,9	3.129	5,7	5.970	4,3
Vestsjællands Amt	4.704	0,1	5.500	5,6	10.204	3,0
Storstrøms Amt	4.014	-4,9	4.218	-2,0	8.232	-3,5
Bornholm (excl. Christiansø)	1.065	2,5	1.221	5,3	2.286	4,0
Fyns Amt	8.349	-2,4	8.843	2,8	17.192	0,2
Sønderjyllands Amt	3.459	-5,1	4.480	1,0	7.939	-1,8
Ribe Amt	2.630	-5,8	3.263	0,6	5.893	-2,4
Vejle Amt	4.921	3,2	6.355	5,0	11.276	4,2
Ringkøbing Amt	3.060	5,8	4.451	7,2	7.511	6,6
Århus Amt	11.536	1,0	12.625	4,7	24.161	2,9
Viborg Amt	2.708	2,4	3.191	-0,3	5.899	0,9
Nordjyllands Amt	10.525	9,9	11.305	9,0	21.829	9,5

Tabel 6. Procent forsikrede ledige i 2003 og 2004 i hele landet, i Nordjylland og i de nordjyske kommuner.

	2003			2004		
	Mænd	Kvinder	I alt	Mænd	Kvinder	I alt
Hele landet	6,5	7,1	6,8	6,5	7,4	7,0
Nordjyllands Amt	7,7	9,2	8,4	8,4	9,9	9,2
Arden	5,7	8,8	7,2	6,1	9,3	7,6
Brovst	7,2	9,1	8,1	8,2	10,9	9,5
Brønderslev	7,5	8,6	8,0	8,2	9,7	8,9
Dronninglund	7,5	9,5	8,4	7,6	9,6	8,6
Farsø	5,3	8,4	6,8	5,4	8,5	6,9
Fjerritslev	6,6	8,8	7,7	6,6	10,0	8,2
Frederikshavn	9,9	11,1	10,5	10,3	11,7	11,0
Hadsund	5,8	9,5	7,6	6,4	9,5	7,8
Hals	7,1	8,6	7,8	7,6	10,1	8,8
Hirtshals	9,4	11,4	10,3	10,1	11,4	10,7
Hjørring	7,2	8,4	7,8	7,5	8,9	8,2
Hobro	5,9	7,6	6,7	6,5	8,7	7,5
Læsø	15,1	19,4	17,1	14,7	16,3	15,5
Løgstør	6,4	8,8	7,6	6,8	9,7	8,2
Løkken-Vrå	8,0	9,4	8,7	8,5	10,4	9,4
Nibe	6,0	7,3	6,6	6,9	7,9	7,4
Nørager	5,1	7,1	6,0	5,0	7,2	6,0
Pandrup	9,2	11,2	10,2	11,0	14,7	12,8
Sejlflo	7,4	9,0	8,2	8,3	10,4	9,3
Sindal	7,4	10,0	8,6	7,6	10,6	9,0
Skagen	8,7	13,8	11,2	8,4	13,6	10,9
Skørping	7,3	8,1	7,7	7,6	8,8	8,2
Støvring	5,4	7,9	6,6	5,6	9,1	7,3
Sæby	7,6	10,5	9,0	7,8	10,5	9,1
Aabybro	6,3	9,2	7,7	6,9	10,6	8,8
Aalborg	8,6	8,7	8,6	9,9	9,6	9,7
Aars	4,9	7,2	6,0	4,8	7,5	6,1

Tabel 7. Procent forsikrede ledige i 2004 i hele landet og i Nordjylland, fordelt på a-kasser

	Hele landet			Nordjylland		
	Mænd	Kvinder	I alt	Mænd	Kvinder	I alt
Akademikere (AAK)	5,6	6,0	5,8	7,2	7,2	7,2
Blik og Rør	6,4	13,9	6,4	8,8	31,6	8,9
Børne- og Ungdomspædagoger (BUPL-A)	4,5	4,7	4,6	5,0	6,9	6,7
Danske Lønmodtagere (DLA)	4,5	5,6	5,0	5,9	7,1	6,3
El-faget	4,5	11,8	4,6	6,9	25,1	7,0
Frie Funktionærer	5,3	7,0	6,4	6,5	8,3	7,6
Funktionærer og Servicefag	6,3	8,1	6,7	7,3	10,9	8,0
Funktionærer og Tjenestemænd (FTF-A)	5,1	5,8	5,5	4,7	6,7	5,8
Handels- og Kontorfunktionærer (HK)	7,7	7,7	7,7	8,6	10,7	10,2
Ingeniører (IAK)	5,0	6,3	5,2	5,7	10,3	6,2
IT-faget og Merkonomer (PROSA)	8,0	6,9	7,7	9,4	9,3	9,3
Journalistik, Kommunikation og Sprog	8,8	10,0	9,6	8,2	13,4	11,3
Kristelig a-kasse	8,0	11,2	9,6	10,1	16,1	13,1
Kvindelige Arbejdere (KAD)	0,0	12,4	12,4	0,0	18,0	18,0
Ledere	3,5	4,2	3,6	4,1	5,0	4,2
Lærere (DLF-A)	3,6	4,1	3,9	4,7	4,9	4,8
Magistre	8,7	11,5	10,2	9,1	11,8	10,4
Malerfaget og Maritime	8,2	9,3	8,5	11,8	10,6	11,6
Metalarbejdere	6,4	8,6	6,5	9,7	14,8	9,9
Nærings- og Nydelsesmiddelarbejdere (NNF)	6,7	12,9	8,8	9,3	17,2	11,8
Offentligt Ansatte (OOA)	4,6	4,4	4,5	4,3	5,7	5,6
Pædagogmedhjælpere (PMF-A)	12,0	12,2	12,1	20,7	21,0	21,0
RestaurationsBranchen	17,2	16,4	16,7	18,9	21,0	20,4
Selvstændige (DANA)	4,5	6,2	5,0	4,5	6,7	5,2
Selvstændige Erhvervsdrivende (ASE)	3,3	6,2	4,2	3,3	7,3	4,6
Socialpædagoger (SLA)	4,8	5,6	5,4	4,8	6,5	6,1
Specialarbejdere (SID)	9,8	16,1	10,8	13,3	20,1	14,2
Stats- og Teleansatte (STA)	3,4	4,9	3,9	3,8	6,4	4,6
Sygeplejersker (DSA)	1,0	0,9	0,9	1,2	1,0	1,0
Sælgere	4,5	7,4	4,9	4,9	8,3	5,3
Teknikere	7,3	12,0	9,5	9,0	14,4	11,4
Træ-Industri-Byg (TIB)	6,9	12,6	7,5	8,9	18,0	9,5
Økonomer (CA)	6,0	6,9	6,4	7,1	8,8	7,8
I alt	6,5	7,4	7,0	8,4	9,9	9,2

Tabel 8. Procent forsikrede ledige i 2004 i hele landet og i Nordjylland fordelt på forsikringskategori.

	Hele landet			Nordjylland		
	Mænd	Kvinder	I alt	Mænd	Kvinder	I alt
Heltidsforsikrede	6,5	7,4	7,0	8,4	9,9	9,2
Deltidsforsikrede	11,0	6,6	6,8	16,3	9,9	10,2
I alt	6,5	7,4	7,0	8,4	9,9	9,2

Tabel 9. Procent forsikrede ledige i 2004 i hele landet og i Nordjylland, fordelt på alder.

	Hele landet			Nordjylland		
	Mænd	Kvinder	I alt	Mænd	Kvinder	I alt
16-17 år	0	0	0	0	0	0
18-19 år	4,8	4,1	4,5	4,6	7,5	5,6
20-24 år	9,6	9,6	9,6	12,5	12,8	12,6
25-29 år	8,7	9,3	9,1	10,7	11,9	11,3
30-34 år	6,6	8,4	7,5	7,9	10,8	9,3
35-39 år	5,5	7,2	6,4	7,1	9,5	8,3
40-44 år	5,2	6	5,6	6,5	8	7,2
45-49 år	5,1	5,2	5,1	6,4	7	6,7
50-54 år	5,4	5,3	5,4	7,2	7,2	7,2
55-59 år	8,3	10	9,1	11,3	14,5	12,8
60-64 år	8,3	9,8	8,9	12	14,4	12,9
65-66 år	5,9	8,2	6,6	6,4	11,5	7,7
I alt	6,5	7,4	7	8,4	9,9	9,2

Tabel 10. Procent forsikrede ledige i 2003 og 2004 i i amterne.

	året 2003			året 2004		
	Mænd	Kvinder	I alt	Mænd	Kvinder	I alt
København	10,1	8,3	9,2	10,3	8,8	9,6
Frederiksberg	7,7	7,1	7,4	7,9	7,4	7,6
Københavns Amt	6,0	5,3	5,6	6,1	5,8	6,0
Frederiksborg Amt	5,5	5,2	5,3	5,3	5,3	5,3
Roskilde Amt	4,8	5,2	5,0	4,9	5,4	5,1
Vestsjællands Amt	6,0	7,2	6,6	5,7	7,2	6,5
Storstrøms Amt	6,7	7,3	7,0	6,4	7,1	6,8
Bornholm (excl. Christiansø)	9,5	11,6	10,5	9,8	12,2	11,0
Fyns Amt	7,2	7,7	7,4	7,0	8,0	7,5
Sønderjyllands Amt	5,7	7,6	6,6	5,5	7,8	6,6
Ribe Amt	4,9	6,4	5,6	4,7	6,4	5,5
Vejle Amt	5,1	7,1	6,1	5,3	7,3	6,3
Ringkøbing Amt	4,5	7,0	5,7	4,7	7,5	6,1
Århus Amt	7,0	8,0	7,5	6,9	8,1	7,5
Viborg Amt	4,6	6,2	5,4	4,7	6,2	5,4
Nordjyllands Amt	7,7	9,2	8,4	8,4	9,9	9,2