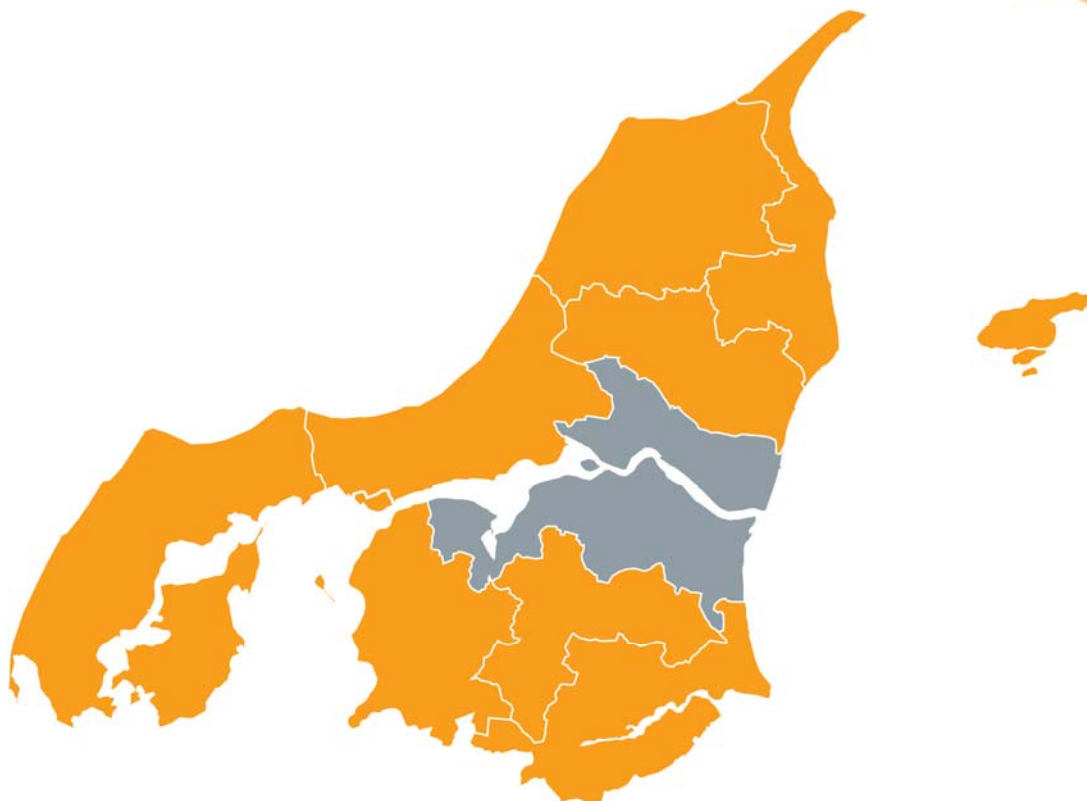




TAL OM:

# Aalborg Kommune

Senest opdateret: September 2011



**BESKÆFTIGELSESREGION  
NORDJYLLAND**

## TAL OM

Beskæftigelsesregion Nordjylland sætter på sin hjemmeside fokus på en række emner om de enkelte nordjyske kommuner og Nordjylland. Hensigten med oversigten er at give et hurtigt og overskueligt indblik i bl.a. beskæftigelsesmæssige forhold. Målgruppen er kommuner og jobcentre og andre med interesse for arbejdsmarkedet og den beskæftigelsesmæssige situation. Informationerne er tilgængelige på hjemmesiden som en samlet fil om den enkelte kommune. Oplysningerne offentliggøres og opdateres løbende på Beskæftigelsesregion Nordjyllands hjemmeside [www.brnordjylland.dk](http://www.brnordjylland.dk).

### TAL OM indeholder følgende emner:

1. **Befolkningens alder før, nu og frem til 2040**
2. **Befolkningens socioøkonomiske status og udvikling**
3. **Befolkningens alder – status og udvikling**
4. **Befolkningens uddannelse – status og udvikling**
5. **Befolkningens herkomst – status og udvikling**
6. **Befolkning og køn – status og udvikling**
7. **Beskæftigelsen fordelt på branche**
8. **De beskæftigedes alder – 2009 og 2010**
9. **Andel beskæftigede over 50 år**
10. **Mænd og kvinders beskæftigelse**
11. **Erhvervsfrekvens**
12. **Indvandrere og efterkommeres erhvervsfrekvens**
13. **Antal ledige**

## Generelle noter

"Befolkningen" vil i materialet<sup>1</sup> være betegnelsen for den andel af befolkningen, der er i den erhvervsaktive alder, som defineres i resten af materialet som 16-64 år.

---

I 2009 skete der et databrud i RAS-tallene, som bruges i tabellerne i Tal Om. En ny opgørelsesmetode betyder, at beskæftigelsesniveauet i 2009 og 2010 er lavere, end det ville have været med den gamle opgørelsesmetode. Tallene for 2010 er helt sammenlignelige med dem for 2009, mens det er sværere at sammenligne med tal fra 2008 og bagud.

Den nye metode er en mere præcis indikator, fordi den bygger på månedlige indberetninger fra virksomhederne via e-indkomstregistret. I den gamle metode byggede beskæftigelsesvurderingen på indberetninger fra virksomhederne en gang årligt. Der kunne opstå større usikkerhed om beskæftigelsesniveauet i den sidste uge i november, som er referencetidspunktet. Med den nye opgørelsesmetode indberettes der månedligt, og der foreligger derfor en indberetning for november måned, som giver et mere præcist billede af beskæftigelsen i den sidste uge i november måned.

---

Bemærk, at antallet af arbejdsløse for 2010 (som er brugt i befolkningens socioøkonomiske status) ikke umiddelbart kan sammenlignes med antal fuldtidsledige for 2010 (brugt på side 16). Det skyldes, at antallet af arbejdsløse stammer fra den registerbaserede arbejdsstyrkestatistik. Her opgøres hele befolkningens socioøkonomiske status en gang årligt i den sidste uge i november måned. Her tæller én person én gang.

Antal fuldtidsledige i 2010 er et gennemsnit af antallet af fuldtidsledige i hele året 2010. Antal fuldtidsledige er således et beregnet tal. Det opgøres, hvor mange timer hver enkelt person har været ledig. En fuldtidsledig svarer til 37 timers ledighed pr. uge i 52 uger. Derefter beregnes antal fuldtidsledige ud fra en gennemsnitlig ledighed på 37 timer pr. uge i 52 uger.

---

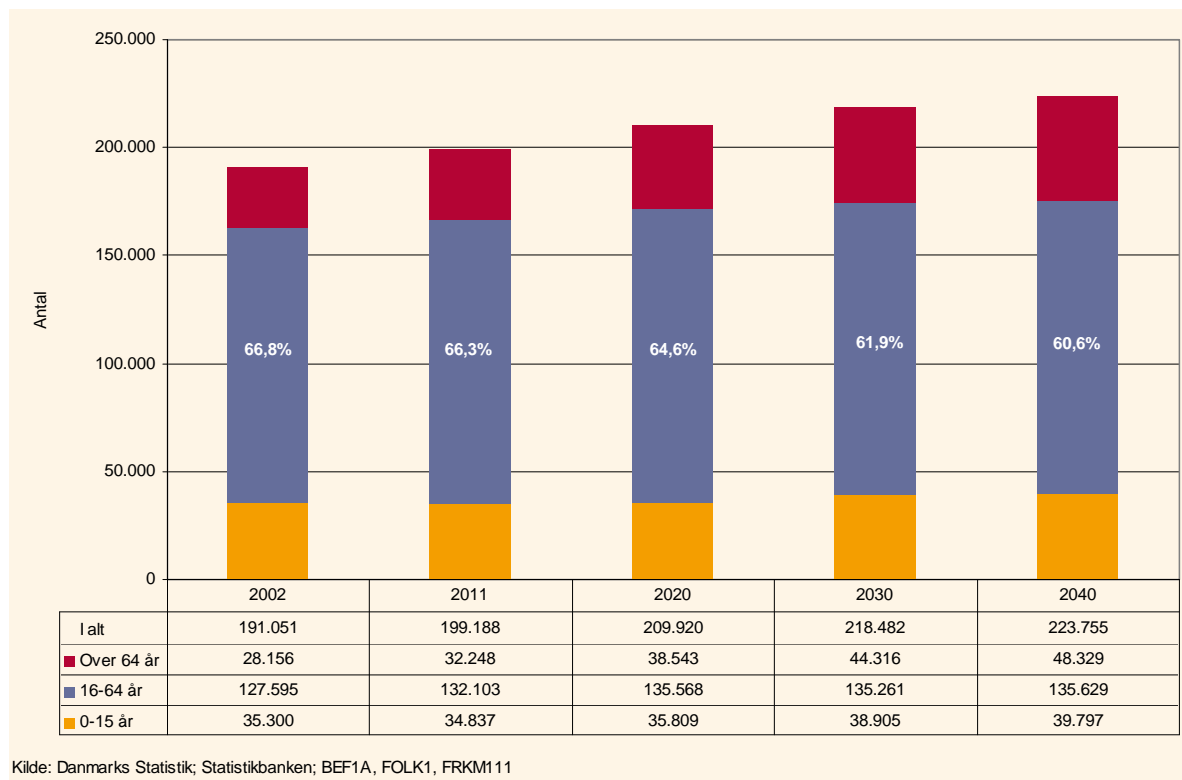
<sup>1</sup> Med undtagelse af tabellen på side 4 "Befolkningens alder før, nu og frem til 2040"

## 1. Befolkningens alder før, nu og frem til 2040

Udviklingen i befolkningens størrelse og alderssammensætning har betydning for, hvor stor arbejdsstyrken kan blive. Arbejdsstyrken består af de beskæftigede og de ledige, der er til rådighed for arbejdsmarkedet. I Aalborg er 72,3% af befolkningen i arbejdsstyrken pr. 1. januar 2011.

Hvert år udarbejder Danmarks Statistik en fremskrivning af befolkningen. Den seneste går til 2040. Dermed kan kommunerne få et billede af, hvor mange i den arbejdsdygtige alder der i fremtiden vil kunne indgå i arbejdsstyrken.

BEFOLKNINGEN EFTER ALDER I AALBORG KOMMUNE I 2002 OG 2011 OG FREMSKREVET TIL 2040



Kilde: Danmarks Statistik; Statistikbanken; BEF1A, FOLK1, FRKM111

Figuren viser befolkningen i Aalborg Kommune i 2002 og 2011 og fremskrivninger af befolkningen til 2020, 2030 og 2040.

Det samlede befolkningstal er steget med godt 8.100 de seneste 10 år, og ifølge fremskrivningen forventes denne udvikling at fortsætte, således at der i 2040 vil være ca. 24.500 flere personer i Aalborg end i 2011. Det svarer til en stigning på 12,3%.

Den andel af befolkningen, som er i den erhvervsaktive alder, og som arbejdsstyrken skal komme fra, forventes at blive mindre. I 2011 er 66,3% af befolkningen i aldersgruppen 16-64 år. Det er 132.103 personer. Fremskrivningen viser, at andelen formentlig vil falde til 64,6% i 2020, 61,9% i 2030 og 60,6% i 2040.

Gruppen på 65 og derover år står for den helt store stigning - fra at udgøre 16,0% i 2011 til at udgøre 21,6% i 2040. Det forventes altså, at lidt over hver 5. person i befolkningen vil være over 65 år i 2040.

## 2. Befolkningens socioøkonomiske status og udvikling

Befolkningen vil i de følgende afsnit være betegnelsen for den andel af befolkningen, der er i den erhvervsaktive alder. Den erhvervsaktive alder defineres i resten af materialet som 16-64 år.

Befolkningen kan opdeles på en række socioøkonomiske parametre. Der er de beskæftigede og de arbejdsløse. Disse to grupper udgør tilsammen arbejdsstyrken.

Arbejdsstyrken er et mål for udbuddet af arbejdskraft. De beskæftigede er et mål for efterspørgslen efter arbejdskraft på arbejdsmarkedet. Den arbejdskraft, der bliver udbudt, men som ikke er efterspurgt af virksomhederne, er gruppen af arbejdsløse. Der er desuden en række personer uden for arbejdsstyrken. Det er bl.a. personer under uddannelse, pensionister og personer på orlov.

Personerne i arbejdsstyrken og personerne uden for arbejdsstyrken udgør samlet hele befolkningen.

### BEFOLKNINGEN (16-64 ÅR) EFTER SOCIOØKONOMISK STATUS I AALBORG KOMMUNE 2001-2010

			2010	Udvikling 2001-2010	
				Absolut	Procent
Befolkning	Arbejdsstyrke	Beskæftigede	90.892	-1.814	-2,0%
		Arbejdsløse	3.992	-1.734	-30,3%
		(Beskæftigede + arbejdsløse)	94.884	-3.548	-3,6%
	Uden for arbejdsstyrken		36.404	7.639	26,6%
Befolkning i alt (arbejdsstyrken + uden for arbejdsstyrken)			131.288	4.091	3,2%

Kilde: Danmarks Statistik; Statistikbanken; Ras1 & Ras 207, egne beregninger

I 2010 var der en samlet befolkning i aldersgruppen 16-64 år på 131.288 personer i Aalborg Kommune. Heraf var 90.892 beskæftigede og 3.962 var arbejdsløse. Der var 36.404 personer uden for arbejdsstyrken.

Befolkningstallet for de 16-64 årige er steget i Aalborg Kommune i modsætning til resten af Nordjylland, hvor befolkningstallet falder. Udviklingen i tiåret 2000 til 2010 i Aalborg viser, at befolkningstallet for de 16-64 årige er steget med 4.091, hvilket svarer til en stigning på 3,2%. I hele Nordjylland er der et fald på 1,1%.

Væksten i befolkningstallet i Aalborg Kommune er fordelt på et fald på 3.548 i arbejdsstyrken og en stigning på 7.639 uden for arbejdsstyrken.

### 3. Befolkningens alder – status og udvikling

Befolkningen kan opdeles på alder og på socioøkonomiske parametre. Forskydningerne imellem de enkelte aldersgrupper er interessante at belyse, fordi man f.eks. kan få en idé om, hvordan arbejdsstyrken kan øges gennem inddragelse af nogle af dem, der står uden for arbejdsstyrken.

Her er befolkningen opdelt på aldersgrupperne 16-34 år, 35-54 år og 55-64 år. Det vil sige den arbejdsdygtige alder. Aldersudviklingen viser bl.a., at der de kommende år vil være en stor aldersbetiget tilbagetrækning fra arbejdsmarkedet.

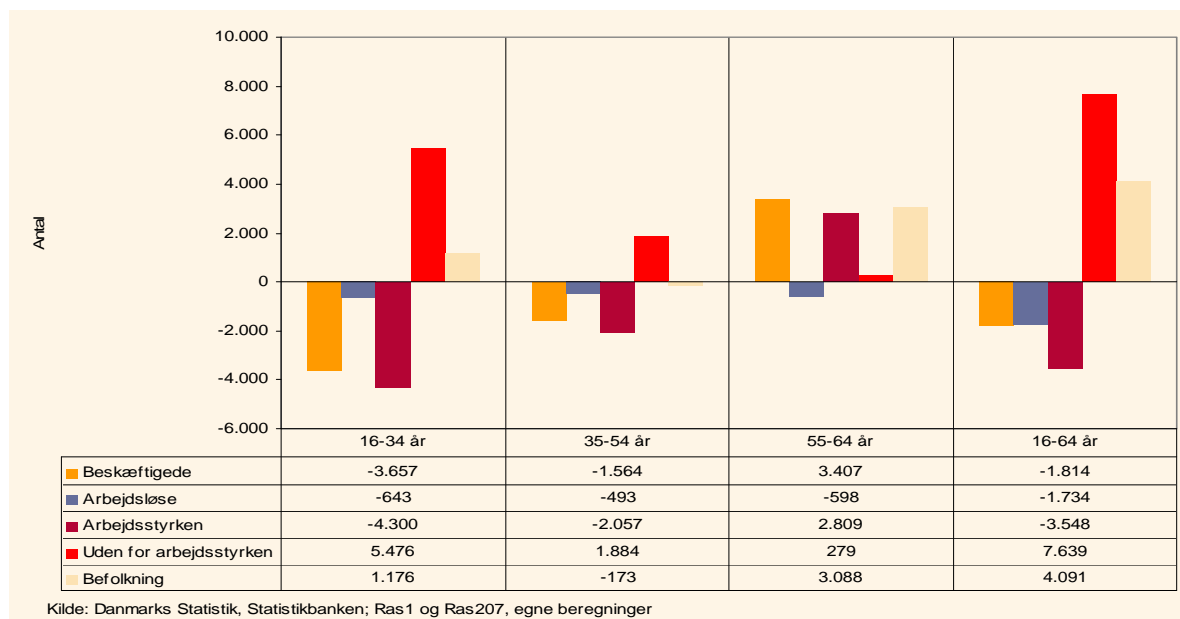
#### ALDER OG SOCIOØKONOMISK STATUS I AALBORG I 2010

Alder	Beskæftigede	Arbejdsløse	Arbejdsstyrken	Uden for arbejdsstyrken	Befolkning
16-34 år	35.476	1.528	37.004	18.167	55.171
35-54 år	41.477	1.904	43.381	8.427	51.808
55-64 år	13.939	560	14.499	9.810	24.309
16-64 år	90.892	3.992	94.884	36.404	131.288

Kilde: Danmarks Statistik; Statistikbanken; Ras207, egne beregninger

I 2010 var der 37.004 16-34 årige personer i arbejdsstyrken. Af dem var 35.476 beskæftigede og 1.528 arbejdsløse. I alt var der i befolkningen 55.171 16-34 årige, heraf var 18.167 uden for arbejdsstyrken.

#### UDVIKLING I BEFOLKNINGEN (16-64 ÅR) I AALBORG KOMMUNE FORDELT PÅ ALDER OG SOCIOØKONOMISK STATUS FRA 2001 TIL 2010



Figuren viser, hvordan befolkningens alderssammensætning har ændret sig fra 2001 til 2010. Antallet i befolkningen i aldersgruppen 35-54 år er faldet, mens der er stigningen i både den yngre og den ældre gruppe. Samlet er befolkningstallet for de 16-64 årige steget med 4.091.

I arbejdsstyrken er der forsvundet 4.300 16-34 årige og 2.057 35-54 årige, mens der er 2.809 flere 55-64 årige. I samtlige aldersgrupper er der blevet færre arbejdsløse.

Der er et fald i beskæftigelsen på 1.814. Kun aldersgruppen 55-64 år har en stigning, på 3.407. Arbejdsstyrken er nemlig vokset i denne aldersgruppe med 2.809. De beskæftigede er blevet ældre. Udviklingen viser, at aldersbetiget afgang fra arbejdsmarkedet kan blive en udfordring fremover, fordi det bliver vanskeligt at sikre et tilstrækkeligt udbud af arbejdskraft som følge af små ungdomsårgange.

## 4. Befolkningens uddannelse – status og udvikling

Befolkningen kan opdeles i grupper efter uddannelsesniveau og på socioøkonomiske parametre. Det fremgår bl.a., at kortuddannede har større risiko for at blive ledige end personer med videregående uddannelse, og at uddannelse øger muligheden for at komme i beskæftigelse.

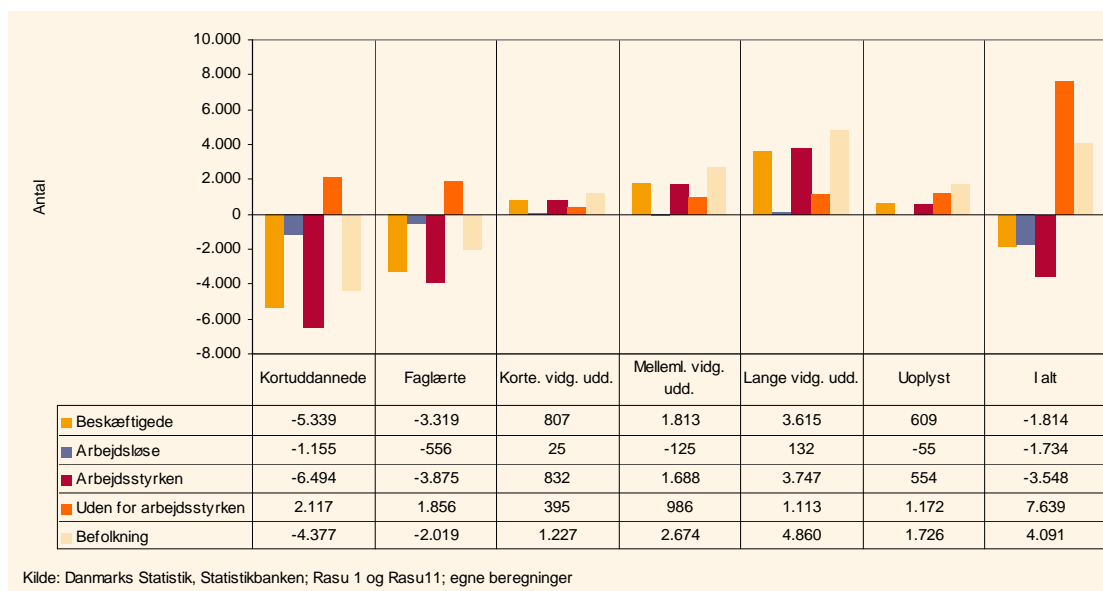
### BEFOLKNINGENS (16-64 ÅR) UDDANNELSESSAMMENSÆTNING I AALBORG KOMMUNE I 2010

	Beskæftigede	Arbejdsløse	Arbejdsstyrken	Uden for arbejdsstyrken	Befolkning (16-64 år)
Kortuddannede	28.202	1.361	29.563	20.878	50.441
Faglærte	30.469	1.682	32.151	7.612	39.763
Korte. vidg. udd.	5.210	227	5.437	861	6.298
Melleml. vidg. udd.	14.562	239	14.801	2.246	17.047
Lange vidg. udd.	10.782	407	11.189	2.019	13.208
Uoplyst	1.667	76	1.743	2.788	4.531
I alt	90.892	3.992	94.884	36.404	131.288

Kilde: Danmarks Statistik, Statistikbanken; Rasu11; egne beregninger

Tabellen viser de 16-64 åriges uddannelsesniveau i Aalborg Kommune i 2010. Der var 50.441 kortuddannede personer uden erhvervskompetencegivende uddannelse. Af dem var 28.202 i beskæftigelse, mens 1.361 var arbejdsløse.

### UDVIKLING I BEFOLKNINGENS (16-64 ÅR) UDDANNELSE OG SOCIOØKONOMISK STATUS I AALBORG KOMMUNE I 2001 TIL 2010



Kilde: Danmarks Statistik, Statistikbanken; Rasu 1 og Rasu11; egne beregninger

Figuren viser udviklingen 2001 til 2010 i befolkning og arbejdsstyrke m.v. fordelt på uddannelsesniveau. Udviklingen går i retning af øget efterspørgsel (flere beskæftigede) efter personer med videregående uddannelse og fald i efterspørgslen efter kortuddannet og faglært arbejdskraft. Arbejdsløsheden er ganske vist faldet for de kortuddannede med 1.155, men det skyldes ikke, at efterspørgslen på kortuddannet arbejdskraft er steget, tværtimod. Beskæftigelsen for de kortuddannede i perioden er nemlig faldet. Arbejdsstyrken for de kortuddannede er imidlertid faldet endnu mere, med 6.494, hvilket er årsagen til, at der også er færre ledige i denne gruppe end for 10 år siden.

Beskæftigelsen for faglærte er faldet med 3.319, mens arbejdsløsheden er faldet med 556. Samlet er arbejdsstyrken faldet med 3.875. Udbuddet af arbejdskraft er steget ganske meget for alle grupper med videregående uddannelse, men de er også efterspurgte. Arbejdsmarkedet har dog kun til en vis grad kunnet aftage det større udbud, idet arbejdsløsheden er steget lidt for dem med en kort, videregående uddannelse og for dem med en lang, videregående uddannelse. For de mellem-lange, videregående uddannelse er der et fald i ledigheden.

## 5. Befolkningens herkomst – status og udvikling

Befolkningen kan opdeles i grupper efter herkomst og på socioøkonomiske parametre. Her er befolkningen opdelt på herkomst fordelt på indvandrere og efterkommere fra vestlige lande, indvandrere og efterkommere fra ikke-vestlige lande og personer med dansk oprindelse.<sup>2</sup> Det fremgår bl.a., at der bliver færre personer med dansk oprindelse og flere med udenlandsk oprindelse, og at arbejdsmarkedet har brug for tilgangen af arbejdskraft fra udlandet.

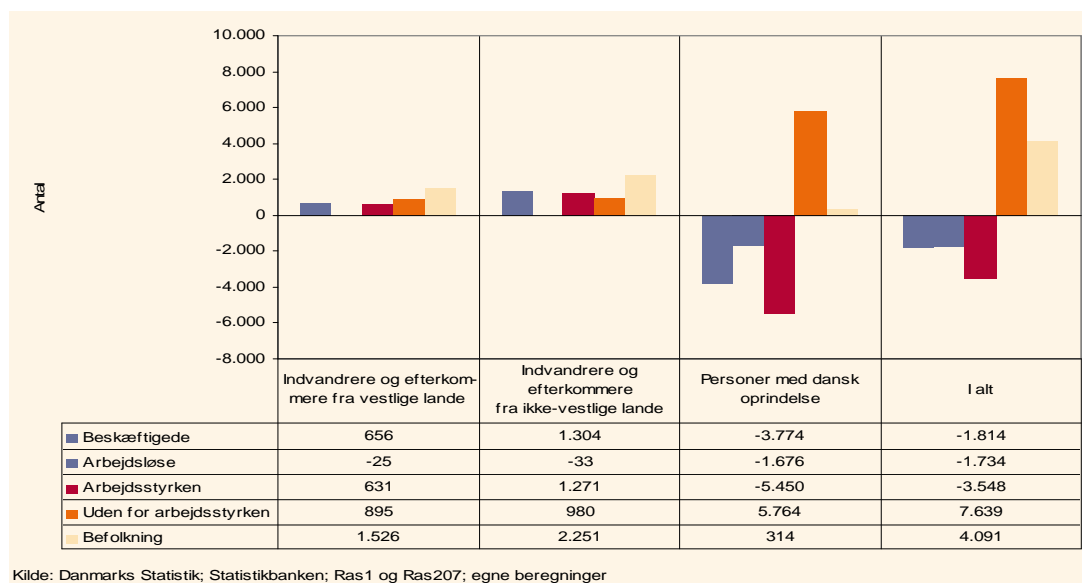
### BEFOLKNINGEN (16-64 ÅR) EFTER SOCIOØKONOMISK STATUS OG HERKOMST I AALBORG KOMMUNE I 2010

	Indvandrere og efterkommere fra vestlige lande	Indvandrere og efterkommere fra ikke-vestlige lande	Personer med dansk oprindelse	I alt
Beskæftigede	2.304	3.274	85.314	90.892
Arbejdsløse	109	259	3.624	3.992
Arbejdsstyrken	2.413	3.533	88.938	94.884
Uden for arbejdsstyrken	2.004	3.378	31.022	36.404
Befolkning	4.417	6.911	119.960	131.288

Kilde: Danmarks Statistik; Statistikbanken; Ras1; egne beregninger

Tabellen viser, at der var 4.417 indvandrere og efterkommere fra vestlige lande, 6.911 indvandrere og efterkommere fra ikke-vestlige lande og 119.960 personer med en dansk oprindelse i alderen 16-64 år i Aalborg Kommune. Af disse var 2.304 indvandrere og efterkommere fra vestlige lande i beskæftigelse. 3.274 fra ikke-vestlige lande var i beskæftigelse. For personer med dansk oprindelse var 85.314 i beskæftigelse. 52,2% af indvandrere i befolkningen fra vestlige lande er i beskæftigelse, og 47,4% af indvandrere i befolkningen fra ikke-vestlige lande er i beskæftigelse, mens 71,1% af befolkningen med dansk oprindelse er i beskæftigelse.

### UDVIKLING I BEFOLKNINGEN (16-64 ÅR) EFTER HERKOMST OG SOCIOØKONOMISKE STATUS I AALBORG KOMMUNE I 2001 TIL 2010



Arbejdsstyrken er steget for både indvandrere og efterkommere fra vestlige og fra ikke-vestlige lande. Derimod har der været et betydeligt fald i arbejdsstyrken på 5.450 for personer med dansk oprindelse. Den samlede beskæftigelse er faldet med 1.814. Faldet havde været større, hvis der ikke var kommet flere i arbejde fra gruppen af indvandrere og efterkommere fra vestlige og ikke-vestlige lande.

<sup>2</sup> Vestlige lande: Alle EU-lande plus Andorra, Island, Liechtenstein, Monaco, Norge, San Marino, Schweiz, Vatikanstaten, Canada, USA, Australien og New Zealand. Fra 1. januar 2007 er Bulgarien og Rumænien en del af EU. De indgår fra samme dato i Vestlige lande. Ikke-vestlige lande: Alle øvrige lande.

## 6. Befolkningen og køn – status og udvikling

Befolkningen kan opdeles efter køn og på socioøkonomiske parametre. Køn er interessant at belyse, fordi det viser, om der sker forskydninger blandt mænd og kvinder. Det fremgår bl.a., at kvinders beskæftigelse stiger væsentlig mere end mænds.

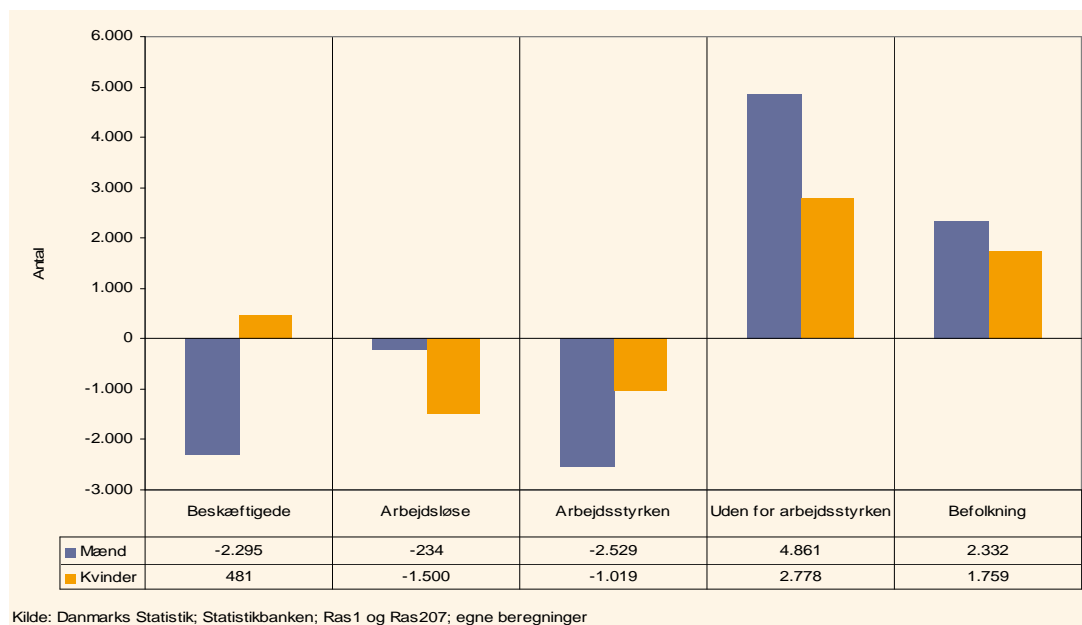
### BEFOLKNINGEN (16-64 ÅR) FORDELT PÅ KØN OG SOCIOØKONOMISK STATUS I 2010 I AALBORG

	Mænd	Kvinder	I alt
Beskæftigede	46.907	43.985	90.892
Arbejdsløse	2.712	1.280	3.992
Arbejdsstyrken	49.619	45.265	94.884
Uden for arbejdsstyrken	17.307	19.097	36.404
Befolkning	66.926	64.362	131.288

Kilde: Danmarks Statistik; Statistikbanken; Ras207; egne beregninger

I 2010 var der 46.907 beskæftigede mænd og 43.985 beskæftigede kvinder i Aalborg Kommune. Det fremgår desuden, at der var 2.712 arbejdsløse mænd og 1.280 arbejdsløse kvinder. 17.307 mænd og 19.097 kvinder var uden for arbejdsstyrken.

### UDVIKLING I BEFOLKNINGEN (16-64 ÅR) EFTER KØN OG SOCIOØKONOMISKE STATUS I AALBORG KOMMUNE I 2001-2010



Kilde: Danmarks Statistik; Statistikbanken; Ras1 og Ras207; egne beregninger

Figuren viser udviklingen i beskæftigelse, arbejdsløshed, arbejdsstyrke, befolkning for mænd og kvinder i perioden 2001 til 2010. Kvinder deltager i stigende grad på arbejdsmarkedet og har i perioden bidraget til beskæftigelsen med 481, mens der er blevet 2.295 færre beskæftigede mænd. Arbejdsløsheden er faldet klart mere for kvinder end for mænd.

Antallet af personer uden for arbejdsstyrken stiger for begge køn. Antallet af mænd uden for arbejdsstyrken er steget betydeligt med 4.861 personer, og antallet af kvinder er steget med 2.778.

## 7. Beskæftigelsen fordelt på brancher

En kommunes udviklingsmuligheder er meget afhængig af, hvordan erhvervsstrukturen er sammensat, og hvordan den udvikler sig. Denne tabel viser erhvervsstrukturen, nemlig antal beskæftigede med arbejdssted i området, og dermed også antal arbejdspladser i kommunen.

BESKÆFTIGEDE MED ARBEJDSSTED I AALBORG KOMMUNE OG NORDJYLLAND, 2010 SAMT UDVIKLING 2009-2010

	Aalborg 2010		Aalborg Udvikling 2009-2010		Nordjylland Udvikling 2009-2010	
	Absolut	Andel	Absolut	Procent	Procent	Andel
Landbrug, skovbrug og fiskeri	1.321	1,3%	-54	-3,9%	-4,6%	4,2%
Råstofindvinding	42	0,0%	0	0,0%	-8,5%	0,2%
<b>Landbrug, fiskeri, råstof i alt</b>	<b>1.363</b>	<b>1,4%</b>	<b>-54</b>	<b>-3,8%</b>	<b>-4,8%</b>	<b>4,3%</b>
Føde-, drikke- og tobaksvarerindustri	1.773	1,8%	-59	-3,2%	-7,8%	3,5%
Tekstil- og læderindustri	515	0,5%	-98	-16,0%	-16,7%	0,4%
Træ- og papirindustri, trykkerier	975	1,0%	-153	-13,6%	-10,8%	1,5%
Olieraffinaderier mv.	3	0,0%	0	0,0%	-40,0%	0,0%
Kemisk industri	22	0,0%	3	15,8%	-11,2%	0,2%
Medicinalindustri	29	0,0%	-3	-9,4%	-2,7%	0,1%
Plast-, glas- og betonindustri	1.083	1,1%	-464	-30,0%	-24,5%	1,5%
Metalindustri	1.901	1,9%	-513	-21,3%	-22,5%	2,3%
Elektronikindustri	351	0,4%	-166	-32,1%	-19,8%	0,5%
Fremst. af elektrisk udstyr	180	0,2%	-31	-14,7%	-23,7%	0,5%
Maskinindustri	1.800	1,8%	-397	-18,1%	-19,0%	2,4%
Transportmiddelindustri	140	0,1%	-40	-22,2%	-12,4%	0,3%
Møbel og anden industri mv.	468	0,5%	-50	-9,7%	-13,3%	1,3%
<b>Industri i alt</b>	<b>9.240</b>	<b>9,3%</b>	<b>-1.971</b>	<b>-17,6%</b>	<b>-16,3%</b>	<b>14,4%</b>
Energiforsyning	666	0,7%	136	25,7%	-1,3%	0,4%
Vandforsyning og renovation	558	0,6%	104	22,9%	10,9%	0,6%
<b>Energi- og vandforsyning i alt</b>	<b>1.224</b>	<b>1,2%</b>	<b>240</b>	<b>24,4%</b>	<b>5,2%</b>	<b>1,0%</b>
<b>Bygge og anlæg</b>	<b>5.217</b>	<b>5,3%</b>	<b>-858</b>	<b>-14,1%</b>	<b>-15,4%</b>	<b>6,5%</b>
Handel	15.310	15,5%	-1.415	-8,5%	-7,0%	14,7%
Transport	3.838	3,9%	-400	-9,4%	-7,9%	3,7%
Hoteller og restauranter	3.113	3,1%	-141	-4,3%	-2,6%	3,1%
Forlag, tv og radio	437	0,4%	57	15,0%	-1,8%	0,4%
Telekommunikation	1.651	1,7%	58	3,6%	2,5%	0,7%
It- og informationstjenester	2.491	2,5%	-103	-4,0%	-7,3%	1,3%
Finansiering og forsikring	2.710	2,7%	-68	-2,4%	-5,5%	2,4%
Ejendomshandel og udlejning	1.242	1,3%	-70	-5,3%	-4,0%	1,2%
Rådgivning mv.	2.955	3,0%	-162	-5,2%	-0,6%	2,3%
Forskning og udvikling	128	0,1%	8	6,7%	0,4%	0,1%
Reklame og øvrige erhvervsservice	1.028	1,0%	2	0,2%	0,3%	1,0%
Rejsebureauer, rengøring og anden operationel	4.949	5,0%	-249	-4,8%	-8,3%	4,0%
<b>Privat service i alt</b>	<b>39.852</b>	<b>40,3%</b>	<b>-2.483</b>	<b>-5,9%</b>	<b>-5,8%</b>	<b>34,9%</b>
Offentlig administration, forsvar og politi	7.338	7,4%	416	6,0%	3,7%	5,9%
Undervisning	9.828	9,9%	468	5,0%	3,5%	8,6%
Sundhedsvæsen	8.857	9,0%	227	2,6%	4,7%	6,6%
Sociale institutioner	11.850	12,0%	-384	-3,1%	1,3%	13,8%
Kultur og fritid	1.603	1,6%	101	6,7%	4,0%	1,4%
Andre serviceydelser mv.	2.016	2,0%	9	0,4%	-0,3%	2,1%
<b>Offentlig service i alt</b>	<b>41.492</b>	<b>42,0%</b>	<b>837</b>	<b>2,1%</b>	<b>2,8%</b>	<b>38,4%</b>
<b>Uoplyst aktivitet</b>	<b>480</b>	<b>0,5%</b>	<b>14</b>	<b>3,0%</b>	<b>-4,4%</b>	<b>0,5%</b>
<b>I alt</b>	<b>98.868</b>	<b>100,0%</b>	<b>-4.275</b>	<b>-4,1%</b>	<b>-5,0%</b>	<b>100,0%</b>

Kilde: Danmarks statistik; statistikbanken; RASA1

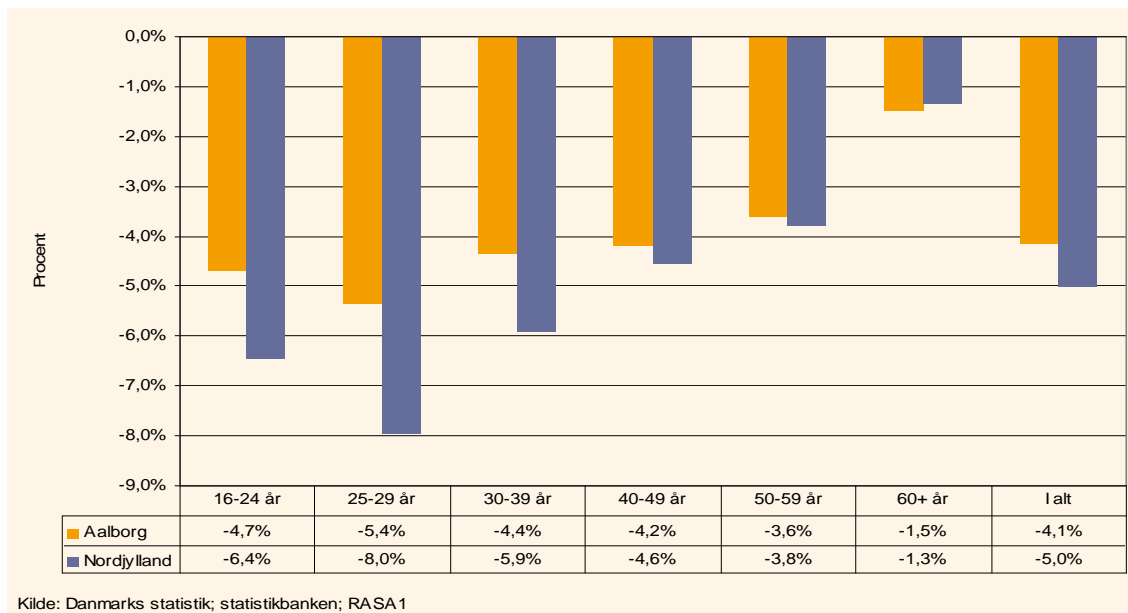
I 2010 var der 98.868 beskæftigede med arbejdssted i Aalborg Kommune. Der er et fald på 4,1% i forhold til 2009. Målt i procent er faldet mindre end i Region Nordjylland som helhed, hvor beskæftigelsen faldt med 5,0%. I Aalborg Kommune har der været et fald inden for alle hovedbrancher, med undtagelse af offentlig service og uoplyste aktiviteter. Faldet har været størst inden for Industrien med 17,6% og Bygge- og anlæg med 14,1%. Beskæftigelsen er derimod steget inden for Offentlig service, her er det især inden for Offentlige administration, at der er sket en stigning i beskæftigelsen.

Branchernes andel af den samlede beskæftigelse viser, at arbejdspladserne inden for hovedbrancherne Privat handel og service og Offentlig service udgør en større andel i Aalborg Kommune end i Nordjylland som helhed. 40,3% af beskæftigelsen i Aalborg Kommune findes inden for privat service, hvor tallet for hele regionen er 34,9%.

## 8. De beskæftigedes alder 2009 og 2010

Figuren viser udviklingen i de beskæftigedes alderssammensætning. De beskæftigede er her opgjort som personer, der har arbejdssted i kommunen, og som er 16 år og derover. I Nordjylland har der fra 2009 til 2010 været et fald i antallet af beskæftigede med arbejdssted i regionen på 5% mod Aalborgs fald på 4,1%.

UDVIKLING I ANTAL BESKÆFTIGEDE MED ARBEJDSSTED I AALBORG KOMMUNE OG I NORDJYLLAND I 2010 FORDELT PÅ ALDERSGRUPPER



Det er markant, at der er sket et fald i beskæftigelsen for alle aldersgrupper og for både Nordjylland og Aalborg. Det største fald er der for de 25-29 årige i Aalborg og i Nordjylland.

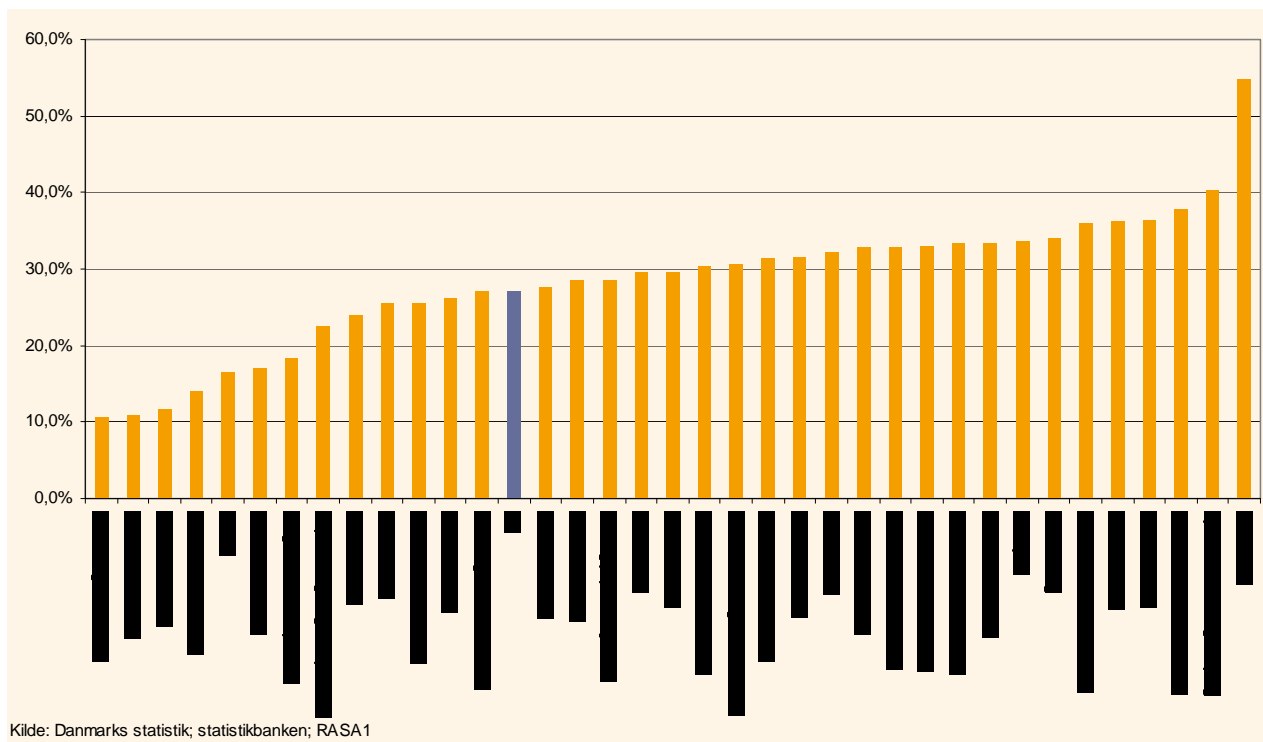
Faldene i beskæftigelsen er dog mindre i Aalborg Kommune for alle aldersgrupperne, med undtagelse af de 60+ årige, hvor Aalborg har et lidt større fald end resten af Nordjylland.

## 9. Andel beskæftigede over 50 år

Befolkningen bliver ældre, og det kan blive en udfordring fremover at skaffe et tilstrækkeligt udbud af arbejdskraft. Denne udfordring er selvfølgelig større eller mindre afhængig af, hvilken branche der ses på.

Figuren herunder viser andelen af beskæftigede på 50 år og derover fordelt på brancher. Der er tale om beskæftigede med arbejdssted i kommunen. Hvis der er en stor andel beskæftigede på 50 år og derover i en branche, vil der sandsynligvis være et stort behov for rekruttering af arbejdskraft inden for de nærmeste år – med mindre beskæftigelsen i den pågældende branche går tilbage.

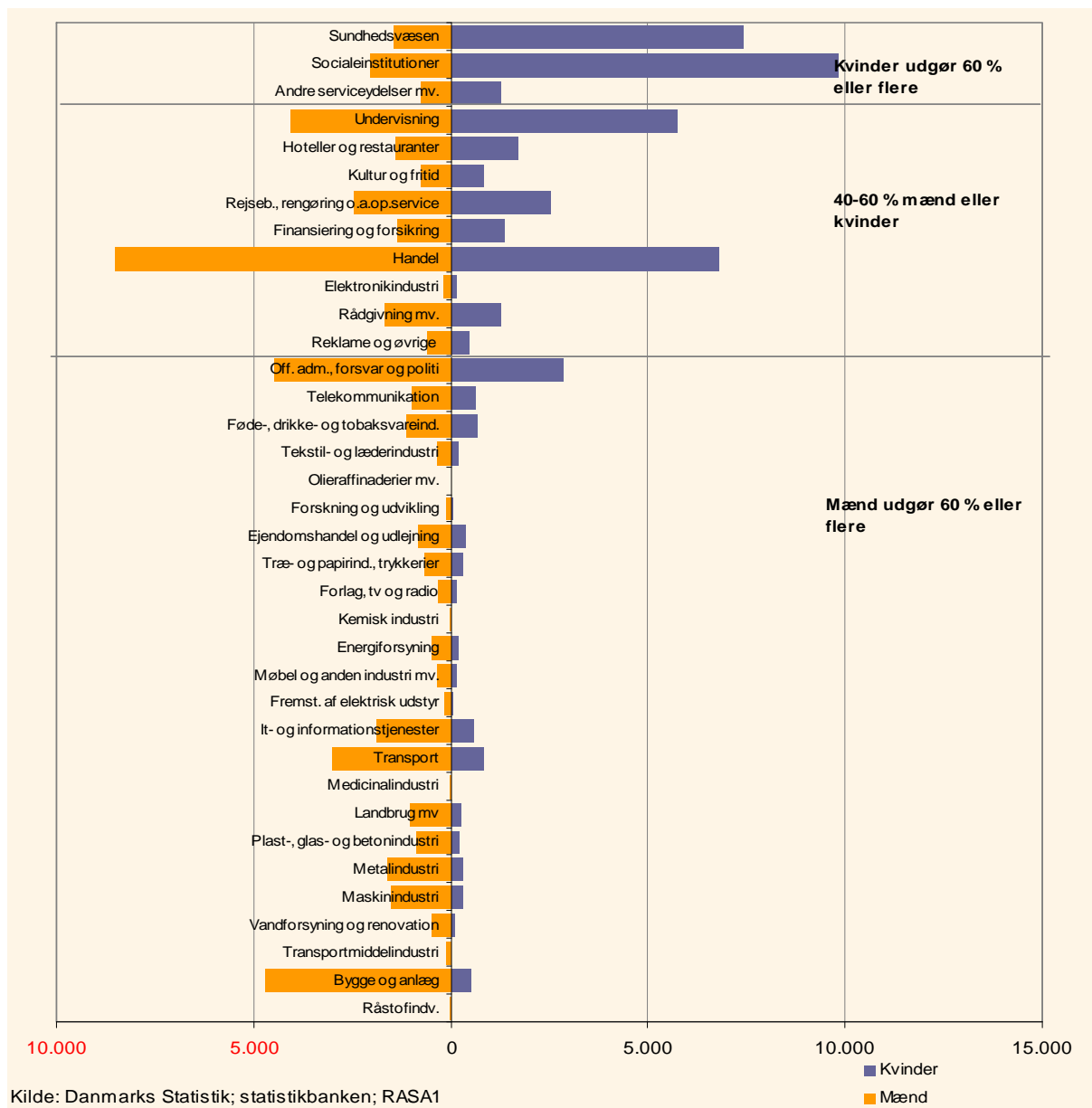
ANDEL BESKÆFTIGEDE MED ARBEJDSSTED I AALBORG KOMMUNE PÅ 50 ÅR OG DEROVER FORDELT PÅ BRANCHER I 2010



## 10. Mænd og kvinders beskæftigelse

Arbejdsmarkedet er kønsopdelt. I denne opgørelse vurderer vi, at en branche har en skæv kønsfordeling, hvis det ene køn udgør 60% eller mere. Det bliver vanskeligere at få den fornødne arbejdskraft, når man i nogle fag og brancher stort set kun kan eller vil rekruttere fra det ene køn.

ANTAL BESKÆFTIGEDE I AALBORG KOMMUNE I 2010 FORDELT PÅ BRANCHE OG KØN.



Figuren viser, hvor mange mænd og kvinder, der er beskæftiget på arbejdspladserne i Aalborg Kommune fordelt på brancher. Handel er den enkeltbranche, hvor flest mænd er beskæftiget. Her er dog også mange kvinder, og det er en branche, hvor der overordnet set er balance. Sociale institutioner er den enkeltbranche, hvor flest kvinder er beskæftiget, og kvinder udgør 82,9% af de beskæftigede her. Bygge og anlægsbranchen er den branche, hvor der arbejder færrest kvinder, idet kun 9,5% er kvinder.

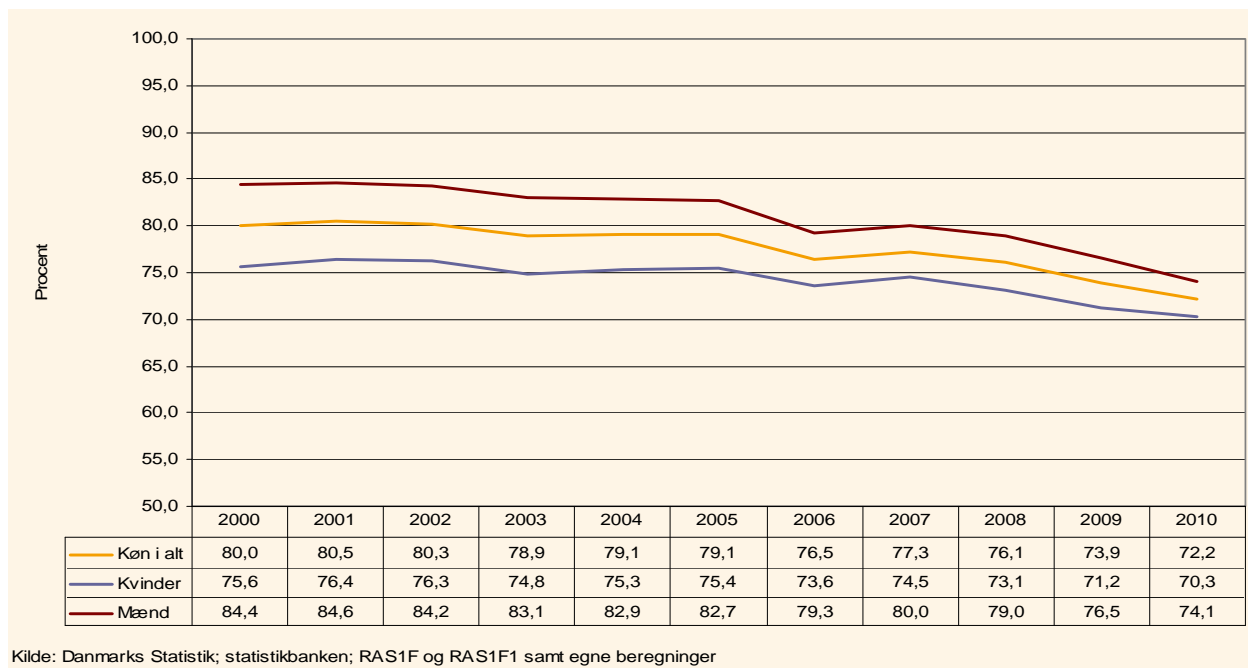
44% af de beskæftigede i Aalborg arbejder i en branche med skæv kønsfordeling, hvilket er noget mindre end i hele Nordjylland med 50%.

## 11. Erhvervsfrekvens

Erhvervsfrekvens er et udtryk for, hvor stor en andel af befolkningen i den erhvervsaktive alder, der er i arbejdsstyrken. Det vil sige, at de er på arbejdsmarkedet som beskæftiget eller ledig.

I den følgende opgørelse er erhvervsfrekvensen beregnet ud fra de 16-64 årige i befolkningen. Erhvervsfrekvensen er traditionelt højere for mænd end for kvinder, men forskellen bliver mindre og mindre. Forskelle i erhvervsfrekvens kan bruges til at vurdere, om der i nogle befolkningsgrupper kan være et potentiale for at få flere ind i arbejdsstyrken.

### UDVIKLING I ERHVERVSFREKVENSI I AALBORG KOMMUNE 2000-2010 FORDELT PÅ KØN



Aalborg har i 2010 en lavere erhvervsfrekvens – 72,2 – end hele Nordjylland på 73,8. Erhvervsfrekvensen var i 2000 på 80 og er i store træk faldet siden da.

I figuren kan man følge udviklingen i mænd og kvinders erhvervsfrekvens i Aalborg fra 2000-2010. Mænds erhvervsfrekvens er faldet fra 84,4% til 74,1%, og kvinders erhvervsfrekvens er faldet fra 75,6 til 70,3.

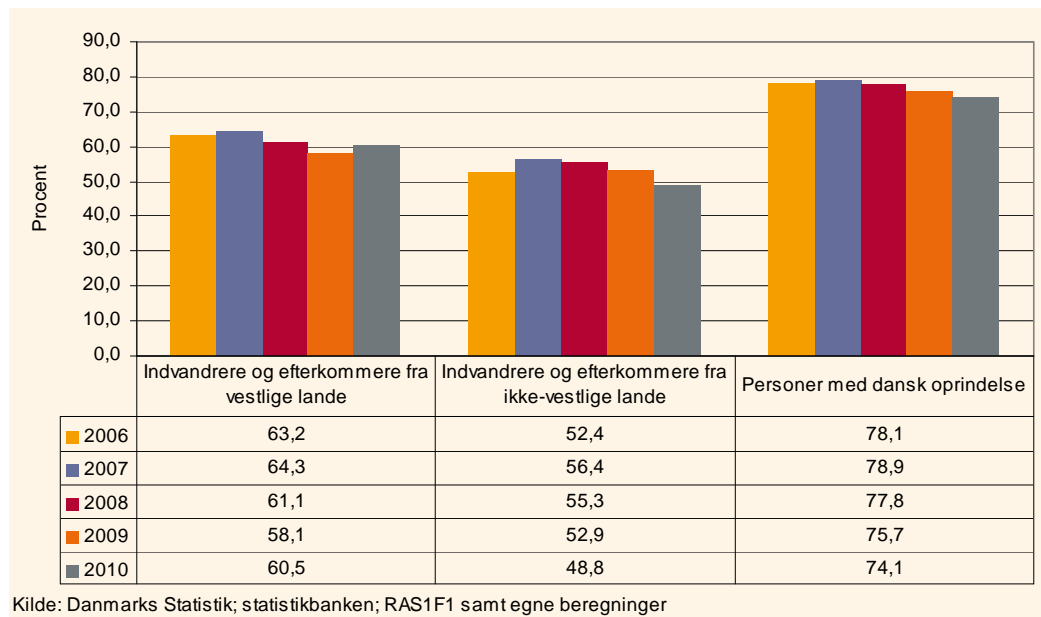
Forskellen i mænd og kvinders erhvervsfrekvens er i perioden blevet lidt mindre. Forskellen var i 2000 på 8,8 procentpoint, mens den i 2010 var på 3,8 procentpoint.

## 12. Indvandrere og efterkommeres erhvervsfrekvens

Nordjylland har i de kommende år behov for at øge arbejdsstyrken, fordi den demografiske udvikling trækker i retning af færre unge og flere ældre i befolkningen.

Her er job til flere indvandrere en mulighed for vækst. Derfor er det interessant at se på, hvordan det er gået med i indvandreres og efterkommeres erhvervsfrekvens. Erhvervsfrekvensen betegner den andel af befolkningen, som er i arbejdsstyrken. Figuren viser indvandreres og efterkommeres erhvervsfrekvens.<sup>3</sup>

### INDVANDRERE OG EFTERKOMMERES ERHVERVSFREKVENNS 2006-2010. AALBORG KOMMUNE



I Aalborg Kommune har der fra 2006 til 2010 været et fald i de vestlige indvandreres og efterkommeres erhvervsfrekvens, fra 63,2 til 60,5.

Der er ligeledes et fald i erhvervsfrekvensen for indvandrere og efterkommere fra ikke-vestlige lande fra 52,4 til 48,8.

For personer med dansk oprindelse er der sket et fald fra 78,1 i 2006 til 74,1 i 2010.

<sup>3</sup> I gruppen af indvandrere indgår personer, der er født i udlandet af forældre, der begge (eller den ene, hvis der ikke findes oplysninger om den anden) er udenlandske statsborgere eller født i udlandet. Hvis der ikke findes oplysninger om nogen af forældrene, og personen er født i udlandet, opfattes personen også som indvandrer.

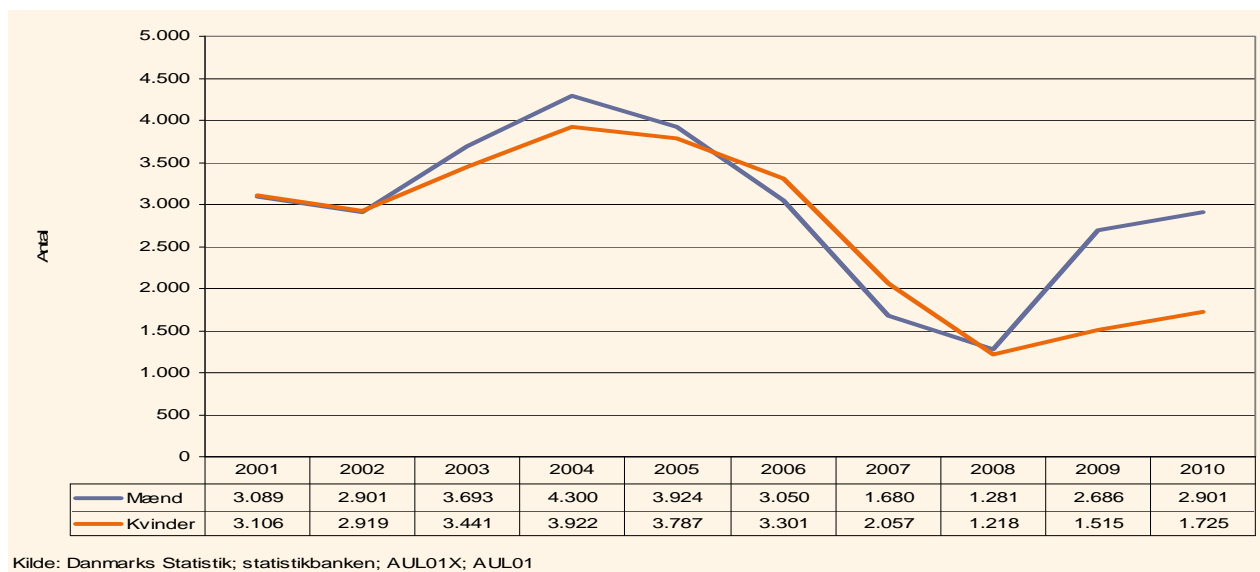
Vestlige lande: alle EU-lande plus Andorra, Island, Liechtenstein, Monaco, Norge, San Marino, Schweiz, Vatikanstaten, Canada, USA, Australien og New Zealand. Ikke-vestlige lande: alle øvrige lande. Fra 1. januar 2007 er Bulgarien og Rumænien en del af EU. De indgår fra samme dato i vestlige lande.

### 13. Antal ledige

Den mest enkle måde at opgøre ledigheden på er at tælle antallet af ledige op. Den opgørelse, der er anvendt i figuren, er antallet af ledige omregnet til fuldtidsledige. Denne beregning foretages af Danmarks Statistik<sup>4</sup>. Opgørelsen handler om forsikrede ledige og ledige kontanthjælpsmodtagere, der er arbejdsmarkedsparate.

Udviklingen i ledigheden gennemgik nogle bemærkelsesværdige udsving i perioden 2001-2010. Ledigheden toppede i 2004, hvorefter Nordjylland - og hele landet - oplevede et vedvarende og meget markant fald i ledigheden frem til midten af 2008. Udviklingen i ledigheden afspejler blandt andet den aktuelle konjunkturudvikling. I den forløbne periode har denne udvikling sat sig nogle særlige spor i forholdet mellem mænd og kvinders ledighed.

#### ANTAL FULDTIDSLEDIGE 2001-2010 I AALBORG KOMMUNE FORDELT PÅ KØN



I perioden 2001 til 2009 toppede ledigheden i Aalborg Kommune i 2004 med 8.222 fuldtidsledige. Siden faldt ledigheden frem til 2008, hvor ledighedsniveauet var ekstraordinært lavt. Siden er ledigheden steget, så det samlede tal i 2010 var på 4.626, altså stadig et stykke fra niveauet i 2004.

Figuren viser, at der fra 2002 til 2005 var flere ledige mænd end kvinder. Det mønster er atypisk for det nordjyske arbejdsmarked som helhed, men skyldes erhvervsstrukturen i Aalborg Kommune med en stor andel beskæftigede i privat og offentlig service, hvor der er mange kvinder.

Fra 2005 til 2008, hvor beskæftigelsen især steg i bygge- og anlæg, var der igen flest ledige kvinder, men samtidig markante fald i ledigheden for begge køn. Fra 2008 begyndte ledigheden igen at stige – især fordi mænd blev afskediget i stort tal i industrien og i bygge og anlæg.

Samlet set er mænds ledighed faldet med 6% og kvinders faldet med 45% i perioden 2001-2010.

<sup>4</sup> Bemærk den generelle note vedr. opgørelsen af ledighed på side 3.

**TAL OM - Kommentarer og spørgsmål kan rettes til:**  
Beskæftigelsesregion Nordjylland - kontaktpersoner:

- Kurt Nielsen tlf: 7222 3604 - mail: [kni@ams.dk](mailto:kni@ams.dk)
- Anne Korup Nielsen tlf: 7222 3638 - mail: [akn@ams.dk](mailto:akn@ams.dk)
- Lars Pilgaard tlf: 7222 3621 - mail: [lpi@ams.dk](mailto:lpi@ams.dk)
- Susanne M. Nielsen tlf: 7222 3605 - mail: [smn@ams.dk](mailto:smn@ams.dk)



Beskæftigelsesregion Nordjylland

Nybrogade 16, 1. og 2. sal - 9000 Aalborg

Tlf: 7222 3600 - Mail: [brnord@ams.dk](mailto:brnord@ams.dk) - [www.brnordjylland.dk](http://www.brnordjylland.dk)