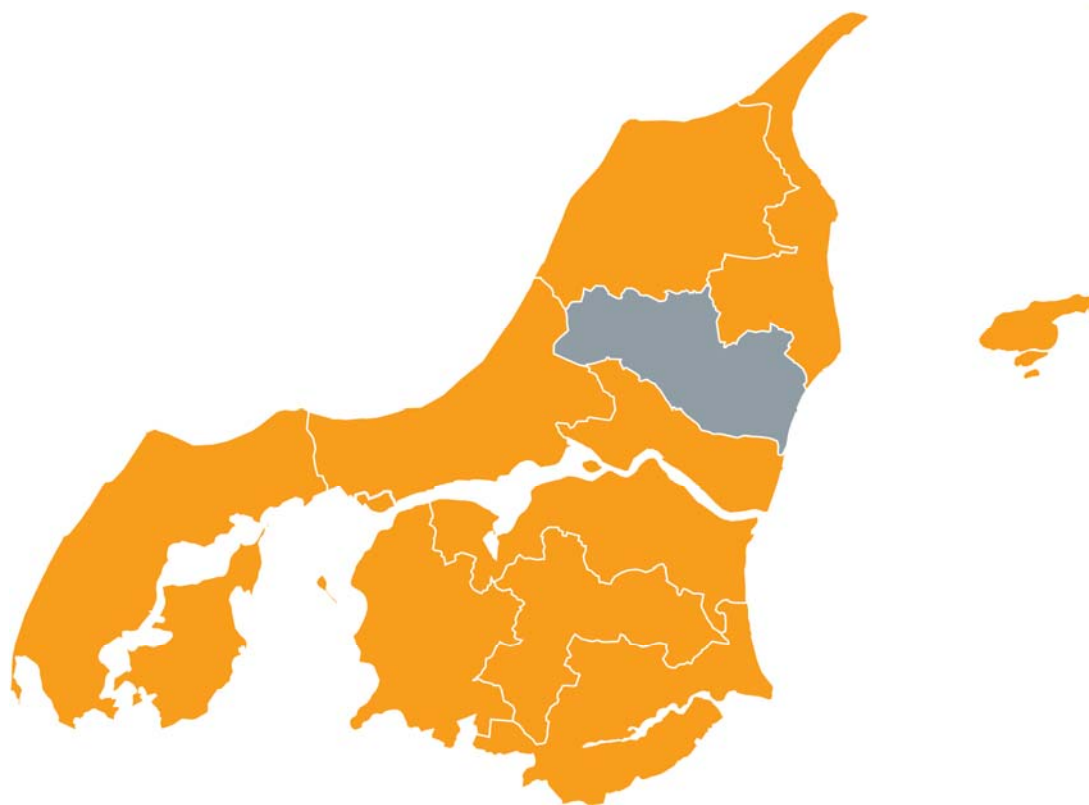




TAL OM:

# Brønderslev Kommune

Senest opdateret: September 2011



**BESKÆFTIGELSESREGION  
NORDJYLLAND**

## TAL OM

Beskæftigelsesregion Nordjylland sætter på sin hjemmeside fokus på en række emner om de enkelte nordjyske kommuner og Nordjylland. Hensigten med oversigten er at give et hurtigt og overskueligt indblik i bl.a. beskæftigelsesmæssige forhold. Målgruppen er kommuner og jobcentre og andre med interesse for arbejdsmarkedet og den beskæftigelsesmæssige situation. Informationerne er tilgængelige på hjemmesiden som en samlet fil om den enkelte kommune. Oplysningerne offentliggøres og opdateres løbende på Beskæftigelsesregion Nordjyllands hjemmeside [www.br nordjylland.dk](http://www.br nordjylland.dk).

**TAL OM indeholder følgende emner:**

- 1. Befolkningens alder før, nu og frem til 2040**
- 2. Befolkningens socioøkonomiske status og udvikling**
- 3. Befolkningens alder – status og udvikling**
- 4. Befolkningens uddannelse – status og udvikling**
- 5. Befolkningens herkomst – status og udvikling**
- 6. Befolkningen og køn – status og udvikling**
- 7. Beskæftigelse fordelt på branche**
- 8. De beskæftigedes alder – 2009 og 2010**
- 9. Andel beskæftigede over 50 år**
- 10. Mænd og kvinders beskæftigelse**
- 11. Erhvervsfrekvens**
- 12. Indvandrere og efterkommeres erhvervsfrekvens**
- 13. Antal ledige**

## Generelle noter

"Befolkningen" vil i materialet<sup>1</sup> være betegnelsen for den andel af befolkningen, der er i den erhvervsaktive alder, som defineres i resten af materialet som 16-64 år.

---

I 2009 skete der et databrud i RAS-tallene, som bruges i tabellerne i Tal Om. En ny opgørelsesmetode betyder, at beskæftigelsesniveauet i 2009 og 2010 er lavere, end det ville have været med den gamle opgørelsesmetode. Tallene for 2010 er helt sammenlignelige med dem for 2009, mens det er sværere at sammenligne med tal fra 2008 og bagud.

Den nye metode er en mere præcis indikator, fordi den bygger på månedlige indberetninger fra virksomhederne via e-indkomstregistret. I den gamle metode byggede beskæftigelsesvurderingen på indberetninger fra virksomhederne en gang årligt. Der kunne opstå større usikkerhed om beskæftigelsesniveauet i den sidste uge i november, som er referencetidspunktet. Med den nye opgørelsesmetode indberettes der månedligt, og der foreligger derfor en indberetning for november måned, som giver et mere præcist billede af beskæftigelsen i den sidste uge i november måned.

---

Bemærk, at antallet af arbejdsløse for 2010 (som er brugt i befolkningens socioøkonomiske status) ikke umiddelbart kan sammenlignes med antal fuldtidsledige for 2010 (brugt på side 16). Det skyldes, at antallet af arbejdsløse stammer fra den registerbaserede arbejdsstyrkestatistik. Her opgøres hele befolkningens socioøkonomiske status en gang årligt i den sidste uge i november måned. Her tæller én person én gang.

Antal fuldtidsledige i 2010 er et gennemsnit af antallet af fuldtidsledige i hele året 2010. Antal fuldtidsledige er således et beregnet tal. Det opgøres, hvor mange timer hver enkelt person har været ledig. En fuldtidsledig svarer til 37 timers ledighed pr. uge i 52 uger. Derefter beregnes antal fuldtidsledige ud fra en gennemsnitlig ledighed på 37 timer pr. uge i 52 uger.

---

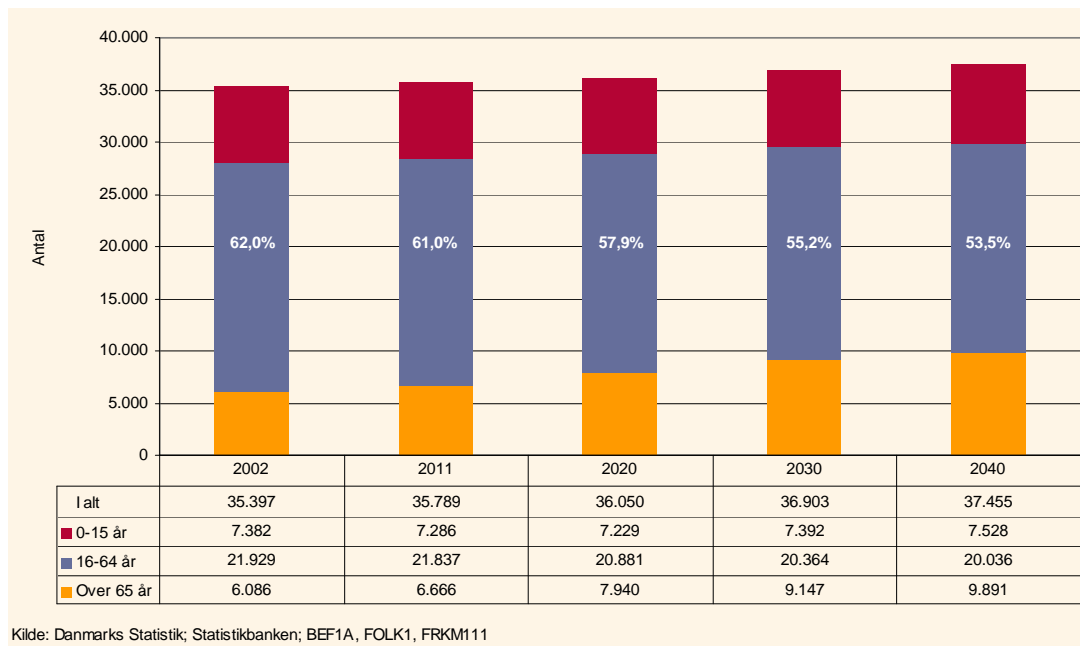
<sup>1</sup> Med undtagelse af tabellen på side 4 "Befolkningens alder før, nu og frem til 2040"

## 1. Befolkningens alder før, nu og frem til 2040

Udviklingen i befolkningens størrelse og alderssammensætning har betydning for, hvor stor arbejdsstyrken kan blive. Arbejdsstyrken består af de beskæftigede og de ledige, der er til rådighed for arbejdsmarkedet. I Brønderslev er 75% af befolkningen i arbejdsstyrken pr. 1. januar 2011.

Hvert år udarbejder Danmarks Statistik en fremskrivning af befolkningen. Den seneste går til 2040. Dermed kan kommunerne få et billede af, hvor mange i den arbejdsdygtige alder der i fremtiden vil kunne indgå i arbejdsstyrken.

### BEFOLKNINGEN EFTER ALDER I BRØNDERSLEV KOMMUNE I 2002 OG 2011 OG FREMSKREVET TIL 2040



Figuren viser befolkningen i Brønderslev Kommune i 2002 og 2011 og fremskrivninger af befolkningen til 2020, 2030 og 2040.

Det samlede befolkningstal er steget med ca. 400 personer de seneste 10 år, og ifølge fremskrivningen forventes denne udvikling at fortsætte, så der i 2040 vil være ca. 1.670 flere personer i Brønderslev end i 2011. Det svarer til en stigning på 4,7%. Brønderslev Kommune er en af de få kommuner i Nordjylland, hvor der forventes en stigning i befolkningstallet.

Den andel af befolkningen, som er i den erhvervsaktive alder, og som arbejdsstyrken skal komme fra, forventes dog at blive mindre. I 2011 er 61% af befolkningen i aldersgruppen 16-64 år. Det er 21.837 personer. Fremskrivningen viser, at andelen formentlig vil falde til 57,9% i 2020, 55,2% i 2030 og 53,5% i 2040. I alt forventes et fald på 1.800 personer frem til 2040.

Gruppen på 65 og derover år står for den helt store stigning - fra at udgøre 18,6% i 2011 til at udgøre 26,4% i 2040. Det forventes altså, at næsten hver 4. person i befolkningen vil være over 65 år i 2040. Antalsmæssigt forventes en stigning på 3.225 personer.

Andelen af 0-15 årige forventes at forblive på 20% i hele perioden. Antalsmæssigt forventes dog en lille stigning på 3% - svarende til ca. 240 personer.

## 2. Befolkningens socioøkonomiske status og udvikling

Befolkningen vil i de følgende afsnit være betegnelsen for den andel af befolkningen, der er i den erhvervsaktive alder. Den erhvervsaktive alder defineres i resten af materialet som 16-64 år.

Befolkningen kan opdeles på en række socioøkonomiske parametre. Der er de beskæftigede og de arbejdsløse. Disse to grupper udgør tilsammen arbejdsstyrken.

Arbejdsstyrken er et mål for udbuddet af arbejdskraft. De beskæftigede er et mål for efterspørgslen efter arbejdskraft på arbejdsmarkedet. Den arbejdskraft, der bliver udbudt, men som ikke er efterspurgt af virksomhederne, er gruppen af arbejdsløse. Der er desuden en række personer uden for arbejdsstyrken. Det er bl.a. personer under uddannelse, pensionister og personer på orlov.

Personerne i arbejdsstyrken og personerne uden for arbejdsstyrken udgør samlet hele befolkningen.

### BEFOLKNINGEN (16-64 ÅR) EFTER SOCIOØKONOMISK STATUS I BRØNDERSLEV KOMMUNE 2001-2010

			Udvikling 2001-2010		
			2010	Absolut	Procent
Befolkning	Arbejdsstyrke	Beskæftigede	15.754	-760	-4,6%
		Arbejdsløse	737	-422	-36,4%
		(Beskæftigede + arbejdsløse)	16.491	-1.182	-6,7%
	Uden for arbejdsstyrken	5.501	1.234	28,9%	
Befolkning i alt (arbejdsstyrken + uden for arbejdsstyrken)			21.992	52	0,2%

Kilde: Danmarks Statistik; Statistikbanken; Ras 1 & Ras 207, egne beregninger

I 2010 var der en samlet befolkning i aldersgruppen 16-64 år på 21.992 personer i Brønderslev Kommune. Heraf var 15.754 beskæftigede og 737 var arbejdsløse. Der var 5.501 personer uden for arbejdsstyrken.

Befolkningstallet for de 16-64 årige er steget i Brønderslev Kommune. Udviklingen i tiåret 2001 til 2010 i Brønderslev viser, at befolkningstallet for de 16-64 årige er steget med 52, hvilket er en stigning på 0,2%. I hele Nordjylland er der et fald på 1,1%.

Den lille stigning i befolkningstallet i Brønderslev Kommune er fordelt på et fald på 1.182 i arbejdsstyrken og en stigning i gruppen af personer uden for arbejdsstyrken på 1.234.

### 3. Befolkningens alder – status og udvikling

Befolkningen kan opdeles på alder og på socioøkonomiske parametre. Ved at se på forskydninger mellem de enkelte aldersgrupper kan man få en idé om, hvordan arbejdsstyrken kan øges ved at inddrage nogen af dem, der står uden for arbejdsstyrken.

Herunder er befolkningen opdelt på aldersgrupperne 16-34 år, 35-54 år og 55-64 år. Det vil sige den arbejdsdygtige alder. Aldersudviklingen viser bl.a., at der de kommende år vil være en stor, aldersbetinget tilbagetrækning fra arbejdsmarkedet.

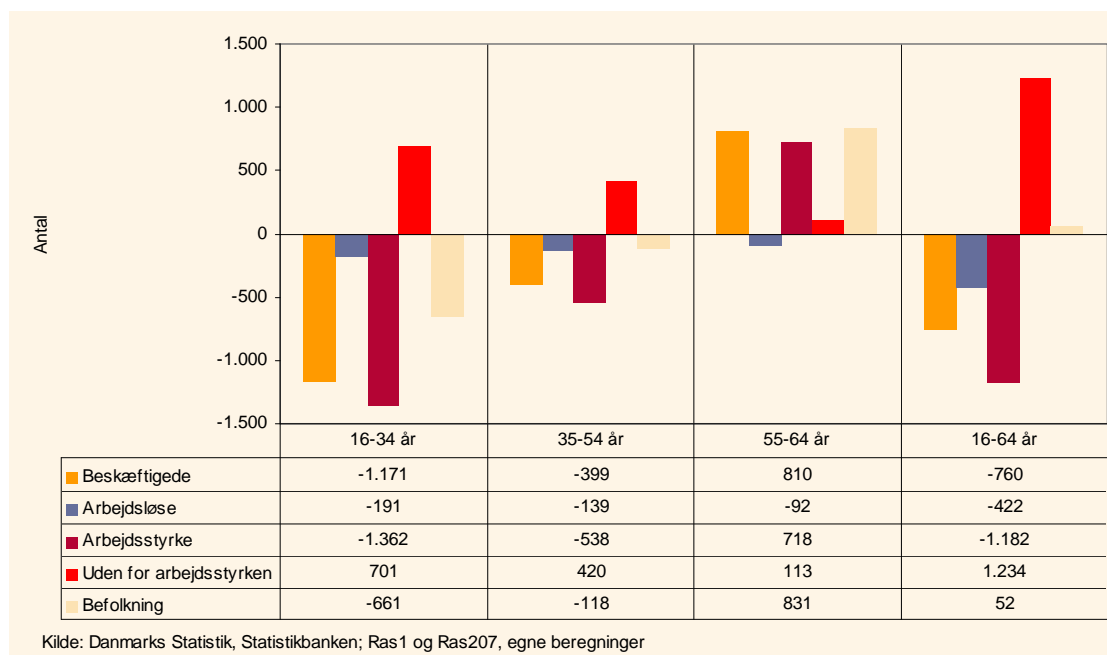
#### ALDER OG SOCIOØKONOMISK STATUS I BRØNDERSLEV KOMMUNE I 2010

Alder	Beskæftigede	Arbejdsløse	Arbejdsstyrken	Uden for arbejdsstyrken	Befolkning
16-34 år	4.575	274	4.849	2.096	6.945
35-54 år	8.289	365	8.654	1.495	10.149
55-64 år	2.890	98	2.988	1.910	4.898
I alt	15.754	737	16.491	5.501	21.992

Kilde: Danmarks Statistik; Statistikbanken; Ras207, egne beregninger

I 2010 var der 4.849 16-34 årige personer i arbejdsstyrken. Af dem var 4.575 beskæftigede og 274 arbejdsløse. I alt var der i befolkningen 6.945 16-34 årige, heraf var 2.096 uden for arbejdsstyrken.

#### UDVIKLING I BEFOLKNINGEN (16-64 ÅR) I BRØNDERSLEV KOMMUNE FORDELT PÅ ALDER OG SOCIOØKONOMISK STATUS. 2001- 2010



Kilde: Danmarks Statistik, Statistikbanken; Ras1 og Ras207, egne beregninger

Figuren viser, hvordan befolkningens alderssammensætning har ændret sig fra 2001 til 2010. Antallet i befolkningen i aldersgruppen 16-34 år og 35-54 år er faldet, mens der er en stigning i den ældre gruppe. Samlet er befolkningstallet for de 16-64 årige steget med 52.

I arbejdsstyrken er der forsvundet 1.362 16-34 årige og 538 35-54 årige, mens der er 718 flere 55-64 årige.

Der er et fald i beskæftigelsen på 760. Kun aldersgruppen 55-64 år har en stigning, på 810. De beskæftigede er altså blevet ældre. Udviklingen viser, at aldersbetinget afgang fra arbejdsmarkedet kan blive en udfordring fremover, fordi det bliver vanskeligt at sikre et tilstrækkeligt udbud af arbejdskraft som følge af små ungdomsårgange.

## 4. Befolkningens uddannelse – status og udvikling

Befolkningen kan opdeles i grupper efter uddannelsesniveau og socioøkonomiske parametre. Det fremgår bl.a., at kortuddannede har større risiko for at blive ledige end personer med videregående uddannelse, og at uddannelse øger muligheden for at komme i beskæftigelse.

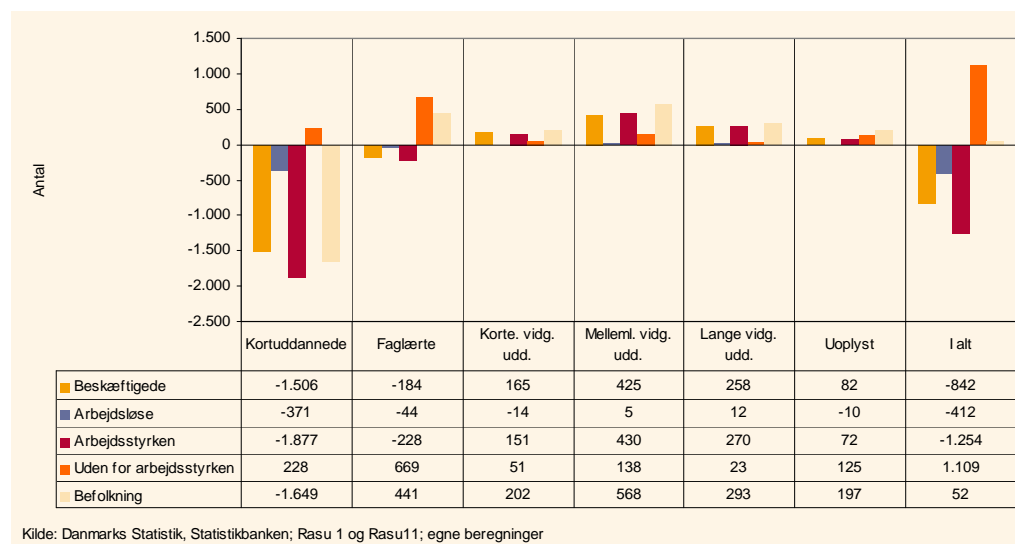
**BEFOLKNINGENS (16-64 ÅR) UDDANNESESSAMMENSÆTNING I BRØNDERSLEV KOMMUNE I 2010**

	Beskæftigede	Arbejdsløse	Arbejdsstyrken	Uden for arbejdsstyrken	Befolkning (16-64 år)
Kortuddannede	4.615	246	4.861	3.235	8.096
Faglærte	6.735	397	7.132	1.478	8.610
Korte. vidg. udd.	1.033	24	1.057	125	1.182
Melleml. vidg. udd.	2.370	36	2.406	323	2.729
Lange vidg. udd.	797	23	820	64	884
Uoplyst	204	11	215	276	491
I alt	15.754	737	16.491	5.501	21.992

Kilde: Danmarks Statistik, Statistikbanken; Rasu11; egne beregninger

Tabellen viser de 16-64 åriges uddannelsesniveau i Brønderslev Kommune i 2010. Der var 8.096 kortuddannede personer uden erhvervskompetencegivende uddannelse. Af dem var 4.615 i beskæftigelse, mens 246 var arbejdsløse.

**UDVIKLING I BEFOLKNINGENS (16-64 ÅR) UDDANNELSE OG SOCIOØKONOMISK STATUS I BRØNDERSLEV KOMMUNE. 2001-2010.**



Kilde: Danmarks Statistik, Statistikbanken; Rasu 1 og Rasu11; egne beregninger

Figuren viser udviklingen 2001 til 2010 i befolkning og arbejdsstyrke m.v. fordelt på uddannelsesniveau. Udviklingen går i retning af øget efterspørgsel (flere beskæftigede) efter personer med videregående uddannelser og fald i efterspørgslen efter kortuddannet og faglært arbejdskraft. Arbejdsløsheden er ganske vist faldet for de kortuddannede med 835, men det skyldes ikke, at efterspørgslen på kortuddannet arbejdskraft er steget, tværtimod. Beskæftigelsen for de kortuddannede i perioden er nemlig også faldet. Arbejdsstyrken for de kortuddannede er imidlertid faldet endnu mere, med 1.877, hvilket er årsagen til, at der også er færre ledige i denne gruppe end for 10 år siden.

Beskæftigelsen for faglærte er faldet med 184, mens arbejdsløsheden er faldet med 44. Samlet er arbejdsstyrken faldet med 228.

Udbuddet af arbejdskraft er steget for alle grupper med videregående uddannelse, men de er også efterspurgt. Ledigheden er dog kun faldet for personer med korte videregående uddannelser. Det er dog ganske få personer, der står for stigningen i ledigheden for de mellemlange og lange, videregående uddannelser.

## 5. Befolkningens herkomst – status og udvikling

Befolkningen kan opdeles i grupper efter herkomst og på socioøkonomiske parametre. Her er befolkningen opdelt på herkomst fordelt på indvandrere og efterkommere fra vestlige lande, indvandrere og efterkommere fra ikke-vestlige lande og personer med dansk oprindelse.<sup>2</sup> Det fremgår bl.a., at der bliver færre personer med dansk oprindelse og flere med udenlandsk oprindelse, og at arbejdsmarkedet har brug for tilgangen af arbejdskraft fra udlandet.

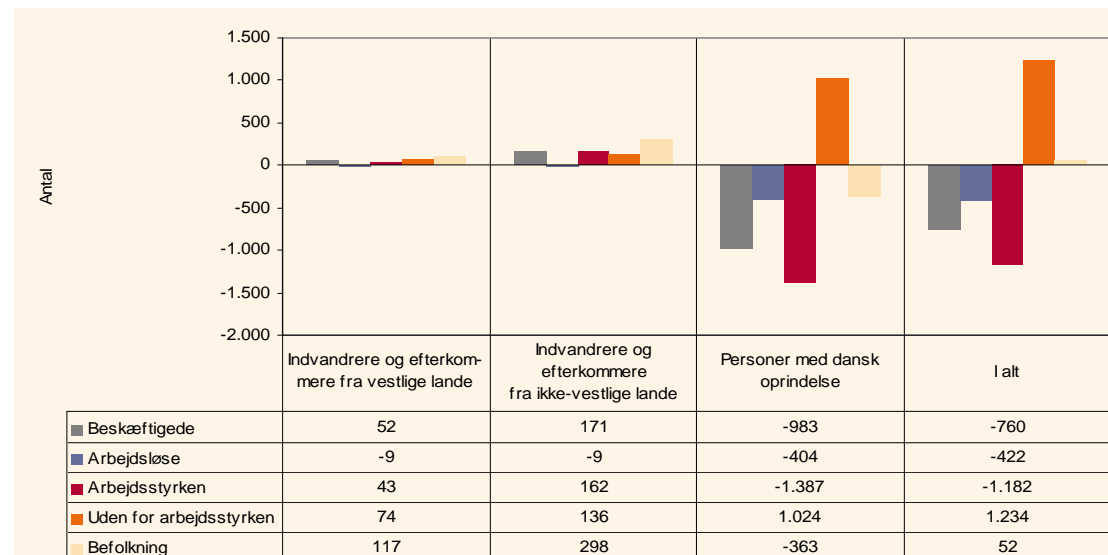
### BEFOLKNINGEN (16-64 ÅR) EFTER SOCIOØKONOMISK STATUS OG HERKOMST I BRØNDERSLEV KOMMUNE I 2010

	Indvandrere og efterkommere fra vestlige lande	Indvandrere og efterkommere fra ikke-vestlige lande	Personer med dansk oprindelse	I alt
Beskæftigede	228	284	15.242	15.754
Arbejdsløse	10	22	705	737
Arbejdsstyrken	238	306	15.947	16.491
Uden for arbejdsstyrken	140	293	5.068	5.501
Befolkning	378	599	21.015	21.992

Kilde: Danmarks Statistik; Statistikbanken; Ras207; egne beregninger

Tabellen viser, at der var 378 indvandrere og efterkommere fra vestlige lande, 599 indvandrere og efterkommere fra ikke-vestlige lande og 21.015 personer med dansk oprindelse i alderen 16-64 år i Brønderslev Kommune. Af disse var 228 indvandrere og efterkommere fra vestlige lande i beskæftigelse, 284 fra ikke-vestlige lande var i beskæftigelse. For personer med dansk oprindelse var 15.242 i beskæftigelse. 60% af indvandrere i befolkningen fra vestlige lande er i beskæftigelse, og 47% af indvandrere i befolkningen fra ikke-vestlige lande er i beskæftigelse, mens 73% af befolkningen med dansk oprindelse er i beskæftigelse.

### UDVIKLING I BEFOLKNINGEN (16-64 ÅR) EFTER HERKOMST OG SOCIOØKONOMISK STATUS I BRØNDERSLEV KOMMUNE. 2001-2010



Kilde: Danmarks Statistik; Statistikbanken; Ras1 og Ras207; egne beregninger

Arbejdsstyrken er steget for både indvandrere og efterkommere fra vestlige og fra ikke-vestlige lande. Derimod har der været et betydeligt fald i arbejdsstyrken på 1.387 personer med dansk oprindelse. Den samlede beskæftigelse er faldet med 760. Faldet havde været større, hvis der ikke var kommet flere i arbejde fra gruppen af indvandrere og efterkommere fra vestlige og ikke-vestlige lande.

<sup>2</sup> Vestlige lande: Alle EU-lande plus Andorra, Island, Liechtenstein, Monaco, Norge, San Marino, Schweiz, Vatikanstaten, Canada, USA, Australien og New Zealand. Fra 1. januar 2007 er Bulgarien og Rumænien en del af EU. De indgår fra samme dato i Vestlige lande. Ikke-vestlige lande: Alle øvrige lande.

## 6. Befolkningen og køn – status og udvikling

Befolkningen kan opdeles efter køn og på socioøkonomiske parametre. Køn er interessant at belyse, fordi det viser, om der sker forskydninger blandt mænd og kvinder.

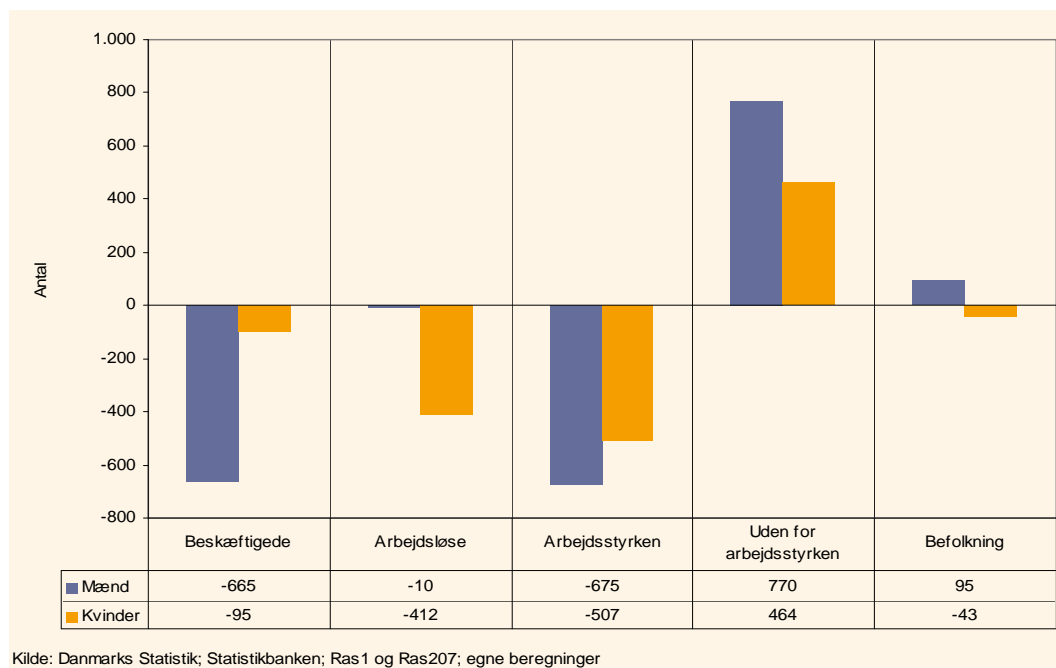
### BEFOLKNINGEN (16-64 ÅR) FORDELT PÅ KØN OG SOCIOØKONOMISK STATUS I 2010 I BRØNDERSLEV

	Mænd	Kvinder	I alt
Beskæftigede	8.314	7.440	15.754
Arbejdsløse	496	241	737
Arbejdsstyrken	8.810	7.681	16.491
Uden for arbejdsstyrken	2.503	2.998	5.501
Befolkning	11.313	10.679	21.992

Kilde: Danmarks Statistik; Statistikbanken; Ras207; egne beregninger

I 2010 var der 8.314 beskæftigede mænd og 7.440 beskæftigede kvinder i Brønderslev Kommune. Det fremgår desuden, at der var 496 arbejdsløse mænd og 241 arbejdsløse kvinder. 2.503 mænd og 2.998 kvinder var uden for arbejdsstyrken.

### UDVIKLING I BEFOLKNINGEN (16-64 ÅR) EFTER KØN OG SOCIOØKONOMISK STATUS I BRØNDERSLEV KOMMUNE I 2001-2010



Kilde: Danmarks Statistik; Statistikbanken; Ras1 og Ras207; egne beregninger

Figuren viser udviklingen i beskæftigelse, arbejdsløshed, arbejdsstyrke, befolkning for mænd og kvinder i perioden 2001 til 2010. Både mænd og kvinder har et fald i beskæftigelsen, størst fald for mænd. Ligeledes har både mænd og kvinder faldt i arbejdsløsheden, her har kvinder det største fald.

Antallet af personer uden for arbejdsstyrken stiger for begge køn. Antallet af mænd uden for arbejdsstyrken er steget betydeligt med 770 personer, og antallet af kvinder er steget med 464.

## 7. Beskæftigelsen fordelt på brancher

En kommunes udviklingsmuligheder er meget afhængig af, hvordan erhvervsstrukturen er sammensat, og hvordan den udvikler sig. Denne tabel viser erhvervsstrukturen, nemlig antal beskæftigede med arbejdssted i området, og dermed også antal arbejdspladser i kommunen.

BESKÆFTIGEDE MED ARBEJDSSTED I BRØNDERSLEV KOMMUNE OG NORDJYLLAND 2010, samt udvikling 2009-2010

	Brønderslev Kommune		Brønderslev Kommune		Nordjylland	
	2010		Udvikling 2009-2010		Udvikling 2009-2010	
	Absolut	Andel	Absolut	Procent	Procent	Andel
Landbrug, skovbrug og fiskeri	952	7,3%	-11	-1,1%	-4,6%	4,2%
Råstofindvinding	5	0,0%	0	0,0%	-8,5%	0,2%
<b>Landbrug, fiskeri, råstof i alt</b>	<b>957</b>	<b>7,3%</b>	<b>-11</b>	<b>-1,1%</b>	<b>-4,8%</b>	<b>4,3%</b>
Føde-, drikke- og tobaksvareindustri	119	0,9%	-13	-9,8%	-7,8%	3,5%
Tekstil- og læderindustri	5	0,0%	0	0,0%	-16,7%	0,4%
Træ- og papirindustri, trykkerier	179	1,4%	-45	-20,1%	-10,8%	1,5%
Olieraffinaderier mv.	0	0,0%	0	0,0%	-40,0%	0,0%
Kemisk industri	23	0,2%	-4	-14,8%	-11,2%	0,2%
Medicinalindustri	0	0,0%	0	0,0%	-2,7%	0,1%
Plast-, glas- og betonindustri	240	1,8%	-71	-22,8%	-24,5%	1,5%
Metalindustri	572	4,4%	-192	-25,1%	-22,5%	2,3%
Elektronikindustri	26	0,2%	-8	-23,5%	-19,8%	0,5%
Fremst. af elektrisk udstyr	162	1,2%	11	7,3%	-23,7%	0,5%
Maskinindustri	112	0,9%	-44	-28,2%	-19,0%	2,4%
Transportmiddelindustri	94	0,7%	70	291,7%	-12,4%	0,3%
Møbel og anden industri mv.	166	1,3%	16	10,7%	-13,3%	1,3%
<b>Industri i alt</b>	<b>1.698</b>	<b>12,9%</b>	<b>-280</b>	<b>-14,2%</b>	<b>-16,3%</b>	<b>14,4%</b>
Energiforsyning	18	0,1%	-20	-52,6%	-1,3%	0,4%
Vandforsyning og renovation	53	0,4%	-6	-10,2%	10,9%	0,6%
<b>Energi- og vandforsyning i alt</b>	<b>71</b>	<b>0,5%</b>	<b>-26</b>	<b>-26,8%</b>	<b>5,2%</b>	<b>1,0%</b>
<b>Bygge og anlæg</b>	<b>929</b>	<b>7,1%</b>	<b>-78</b>	<b>-7,7%</b>	<b>-15,4%</b>	<b>6,5%</b>
Handel	1.910	14,6%	-213	-10,0%	-7,0%	14,7%
Transport	447	3,4%	-41	-8,4%	-7,9%	3,7%
Hoteller og restauranter	246	1,9%	-8	-3,1%	-2,6%	3,1%
Forlag, tv og radio	22	0,2%	4	22,2%	-1,8%	0,4%
Telekommunikation	56	0,4%	-9	-13,8%	2,5%	0,7%
It- og informationstjenester	43	0,3%	-47	-52,2%	-7,3%	1,3%
Finansiering og forsikring	354	2,7%	-6	-1,7%	-5,5%	2,4%
Ejendomshandel og udlejning	138	1,1%	22	19,0%	-4,0%	1,2%
Rådgivning mv.	232	1,8%	-1	-0,4%	-0,6%	2,3%
Forskning og udvikling	0	0,0%	0	0,0%	0,4%	0,1%
Reklame og øvrige erhvervs-service	313	2,4%	25	8,7%	0,3%	1,0%
Rejsebureauer, rengøring og anden operativ service	536	4,1%	-122	-18,5%	-8,3%	4,0%
<b>Privat service i alt</b>	<b>4.297</b>	<b>32,8%</b>	<b>-396</b>	<b>-8,4%</b>	<b>-5,8%</b>	<b>34,9%</b>
Offentlig administration, forsvar og politi	386	2,9%	44	12,9%	3,7%	5,9%
Undervisning	1.008	7,7%	17	1,7%	3,5%	8,6%
Sundhedsvæsen	914	7,0%	82	9,9%	4,7%	6,6%
Sociale institutioner	2.343	17,9%	36	1,6%	1,3%	13,8%
Kultur og fritid	133	1,0%	1	0,8%	4,0%	1,4%
Andre serviceydelser mv.	273	2,1%	-13	-4,5%	-0,3%	2,1%
<b>Offentlig service i alt</b>	<b>5.057</b>	<b>38,5%</b>	<b>167</b>	<b>3,4%</b>	<b>2,8%</b>	<b>38,4%</b>
<b>Uoplyst aktivitet</b>	<b>110</b>	<b>0,8%</b>	<b>7</b>	<b>6,8%</b>	<b>-4,4%</b>	<b>0,5%</b>
<b>I alt</b>	<b>13.119</b>	<b>100,0%</b>	<b>-617</b>	<b>-4,5%</b>	<b>-5,0%</b>	<b>100,0%</b>

Kilde: Danmarks statistik; statistikbanken; RASA1

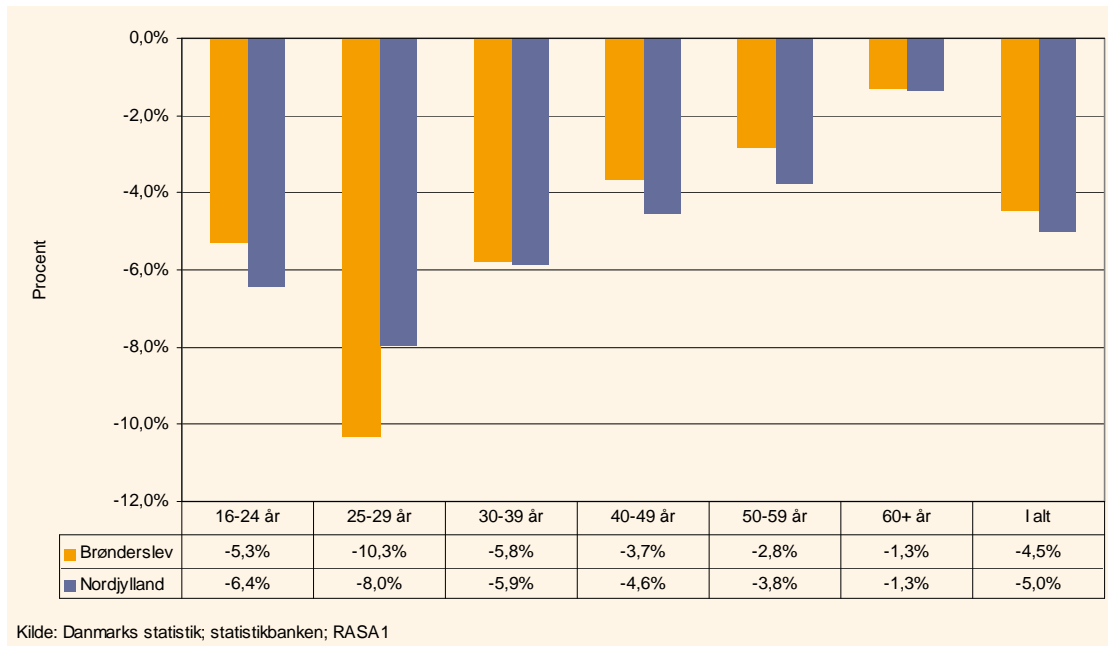
I 2010 var der 13.119 beskæftigede med arbejdssted i Brønderslev Kommune. Der er et fald på 4,5% i forhold til 2009. Målt i procent er faldet lidt mindre end i Nordjylland, hvor beskæftigelsen faldt med 5%. I Brønderslev Kommune har der været et fald inden for næsten alle hovedbrancher, undtagen offentlig service. Faldet har været størst inden for energi- og vandforsyning med 26,8% og industri med 14,2. Danmarks Statistik har oplyst, at den store ændring i energi- og vandforsyning overvejende kan skyldes, at beskæftigelsen nu registreres under serviceområdet.

Branchernes andel af den samlede beskæftigelse viser, at arbejdspladserne inden for hovedbrancherne landbrug, fiskeri og råstofindvinding samt bygge- og anlæg udgør en større andel i Brønderslev Kommune end i Nordjylland.

## 8. De beskæftigedes alder 2009 og 2010

Figuren viser udviklingen i de beskæftigedes alderssammensætning. De beskæftigede er her opgjort som personer, der har arbejdssted i kommunen, og som er 16 år og derover. I Nordjylland har der fra 2009 til 2010 været et fald i antallet af beskæftigede med arbejdssted i regionen på 5% mod i Brønderslev fald på 4,5%.

UDVIKLING I ANTAL BESKÆFTIGEDE MED ARBEJDSSTED I BRØNDERSLEV KOMMUNE OG I NORDJYLLAND I 2010 FORDELT PÅ ALDERSGRUPPER



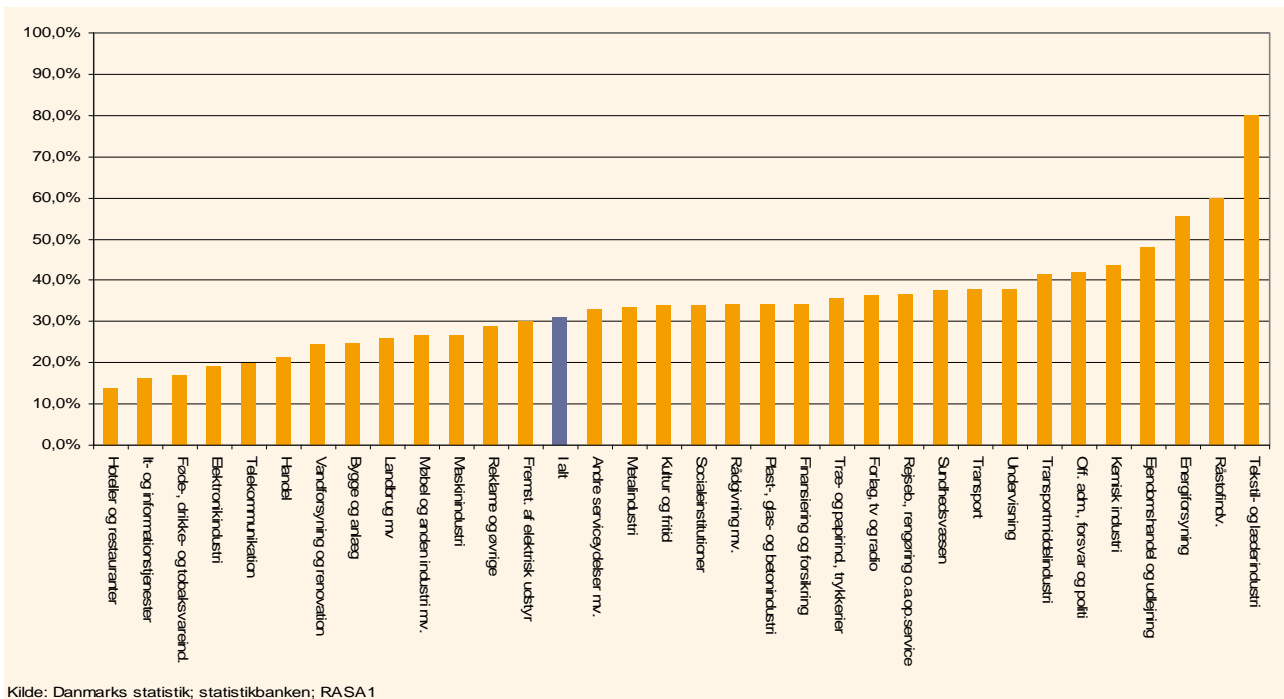
Det er markant, at der er sket et fald i beskæftigelsen for alle aldersgrupper i både Nordjylland som helhed og i Brønderslev. Det største fald er der blandt 25-29 årige. Generelt er beskæftigelsen faldet mest i de yngre aldersgrupper – 16-39 år. Dette er ligeledes gældende i resten af Nordjylland.

## 9. Andel beskæftigede over 50 år

Befolkningen bliver ældre, og det kan blive en udfordring fremover at skaffe et tilstrækkeligt udbud af arbejdskraft. Denne udfordring er selvfølgelig større eller mindre afhængig af, hvilken branche der ses på.

Figuren herunder viser andelen af beskæftigede på 50 år og derover fordelt på brancher. Der er tale om beskæftigede med arbejdssted i kommunen. Hvis der er en stor andel beskæftigede på 50 år og derover i en branche, vil der sandsynligvis være et stort behov for rekruttering af arbejdskraft inden for de nærmeste år – med mindre beskæftigelsen i den pågældende branche går tilbage.

### ANDEL BESKÆFTIGEDE MED ARBEJDSSTED I BRØNDERSLEV KOMMUNE PÅ 50 ÅR OG DEROVER FORDELT PÅ BRANCHER I 2010



Brønderslev Kommune har relativt flere beskæftigede på 50 år og derover end hele Nordjylland. 31,1% af de beskæftigede med arbejdssted i Brønderslev Kommune er 50 år eller derover, mens andelen i hele Nordjylland er på 29,9%. I alt er ca. 4.050 af de beskæftigede i Brønderslev Kommune 50 år eller mere, så der skal rekrutteres et betydeligt antal personer i de kommende år for at få besat de job, som de ældre forlader.

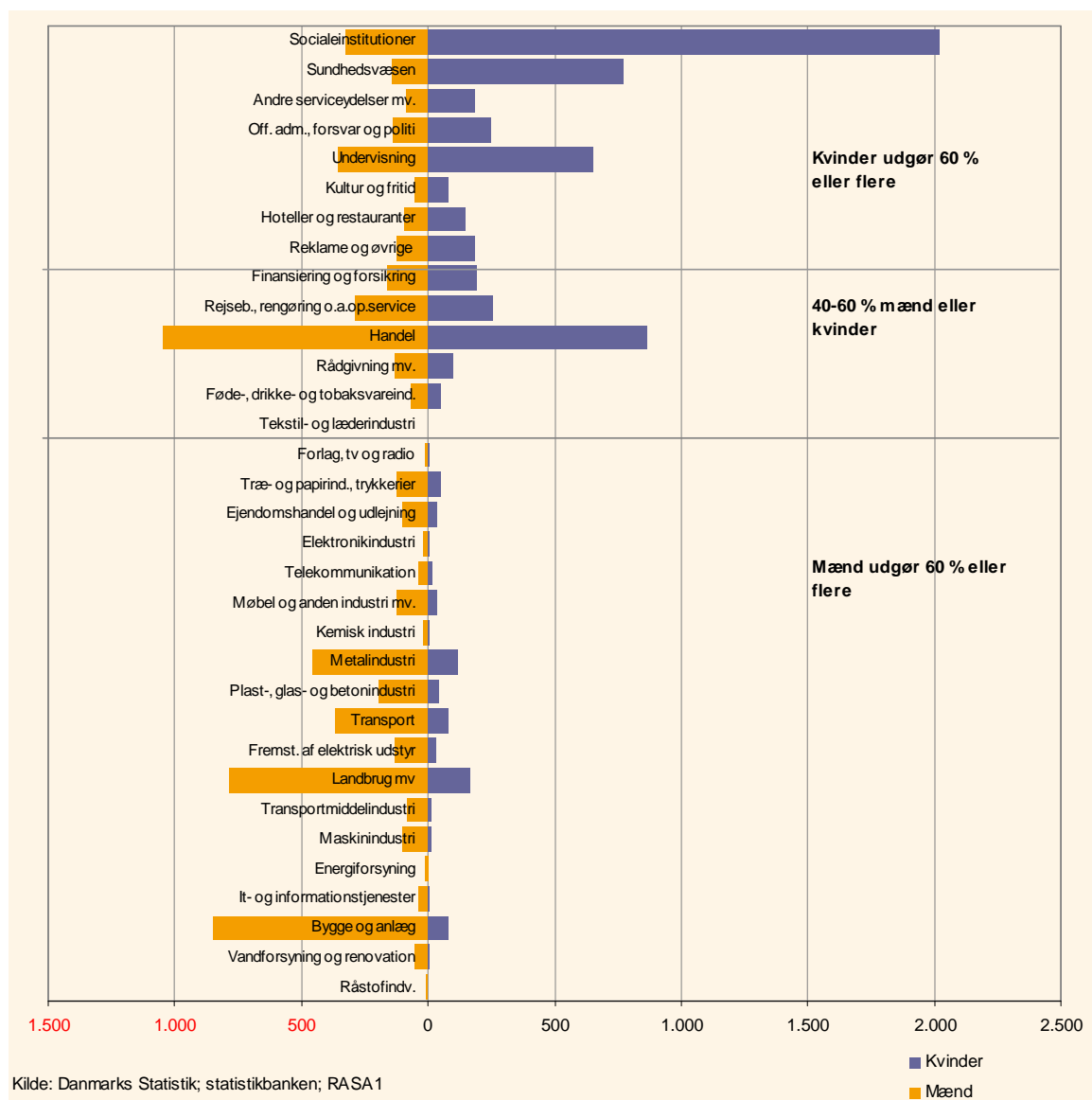
Der er stor forskel på alderssammensætningen i de forskellige brancher. Brancherne Hotel og restaurant og IT- og informationstjenester, som traditionelt er "unge" brancher, har kun hhv. 13,8% og 16,3% over 50 år.

Inden for brancherne Tekstil- og læderindustri, Råstofindvinding og Energiforsyning er over halvdelen 50 år og derover. Der er dog tale om små brancher. Men også i store, offentlige brancher som offentlig administration, forsvar og politi samt undervisning og sundhedsvæsen er over 35% 50 år og derover.

## 10. Mænd og kvinders beskæftigelse

Arbejdsmarkedet er kønsopdelt. I denne opgørelse vurderer vi, at en branche har en skæv kønsfordeling, hvis det ene køn udgør 60% eller mere. Det bliver vanskeligere at få den fornødne arbejdskraft, når man i nogle fag og brancher stort set kun kan eller vil rekruttere fra det ene køn.

ANTAL BESKÆFTIGEDE I BRØNDERSLEV KOMMUNE I 2010 FORDELT PÅ BRANCHE OG KØN.



Figuren viser, hvor mange mænd og kvinder, der er beskæftiget på arbejdspladserne i Brønderslev Kommune fordelt på brancher. Den enkeltbranche der antalsmæssigt beskæftiger flest kvinder, er Sociale institutioner. Her er der ansat ca. 2.020 kvinder, hvilket svarer til 86,2% af den samlede beskæftigelse i branchen.

Handel er den branche, hvor der antalsmæssigt er flest mænd beskæftiget. Ca. 1.040 mænd er beskæftigede inden for denne branche – hvilket svarer til 54,7% af den samlede beskæftigelse i branchen.

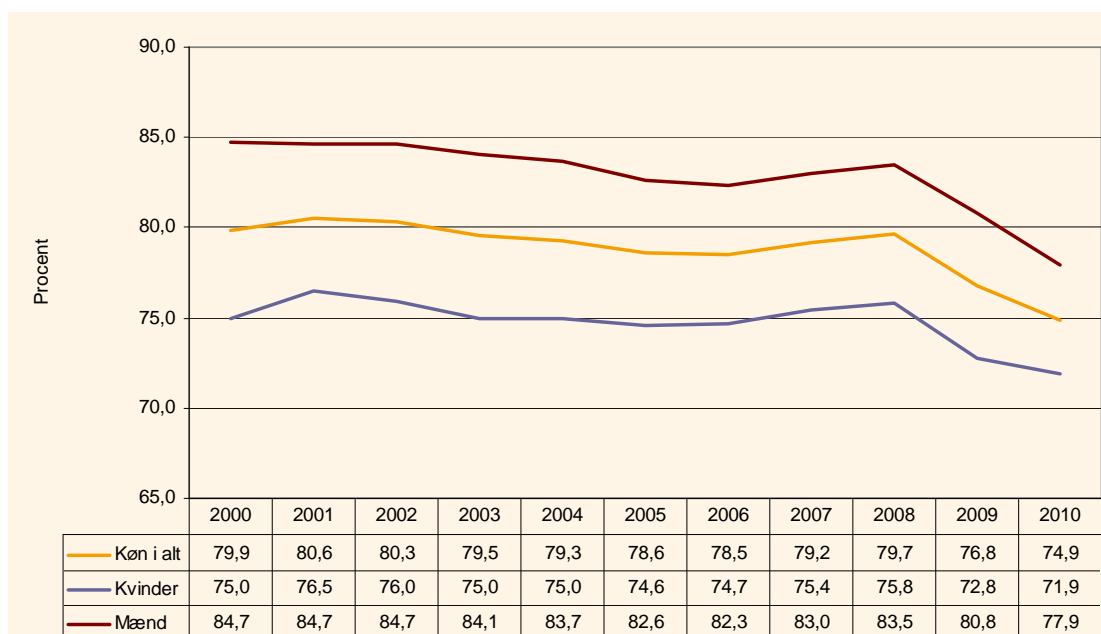
60% af de beskæftigede i Brønderslev arbejder i en branche med skæv kønsfordeling, hvilket er et højere niveau end hele Nordjylland, hvor 50% er beskæftiget i en branche med skæv kønsfordeling.

## 11. Erhvervsfrekvens

Erhvervsfrekvens er et udtryk for, hvor stor en andel af befolkningen i den erhvervsaktive alder, der er i arbejdsstyrken. Det vil sige, at de er på arbejdsmarkedet som beskæftiget eller ledig.

I den følgende opgørelse er erhvervsfrekvensen beregnet ud fra de 16-64 årige i befolkningen. Erhvervsfrekvensen er traditionelt højere for mænd end for kvinder, men forskellen bliver mindre og mindre. Forskelle i erhvervsfrekvens kan bruges til at vurdere, om der i nogle befolkningsgrupper kan være et potentiale for at få flere ind i arbejdsstyrken.

### UDVIKLING I ERHVERVSFREKVENSI I BRØNDERSLEV KOMMUNE 2000-2010 FORDELT PÅ KØN



Kilde: Danmarks Statistik; statistikbanken; RAS1F og RAS1F1 samt egne beregninger

Brønderslev har i 2010 en højere erhvervsfrekvens – 74,9 – end hele Nordjylland på 73,8. Erhvervsfrekvensen toppede i 2001 med 80,6. Siden da er erhvervsfrekvensen faldet, især inden for de seneste år er der sket et stort fald til 74,9 i 2010.

I figuren kan man ligeledes følge udviklingen i mænd og kvinders erhvervsfrekvens i Brønderslev fra 2000-2010. Mænds erhvervsfrekvens er faldet fra 84,7 til 77,9, og kvinders erhvervsfrekvens er faldet fra 75 til 71,9. Mænds erhvervsfrekvens er således faldet væsentlig mere end kvinders.

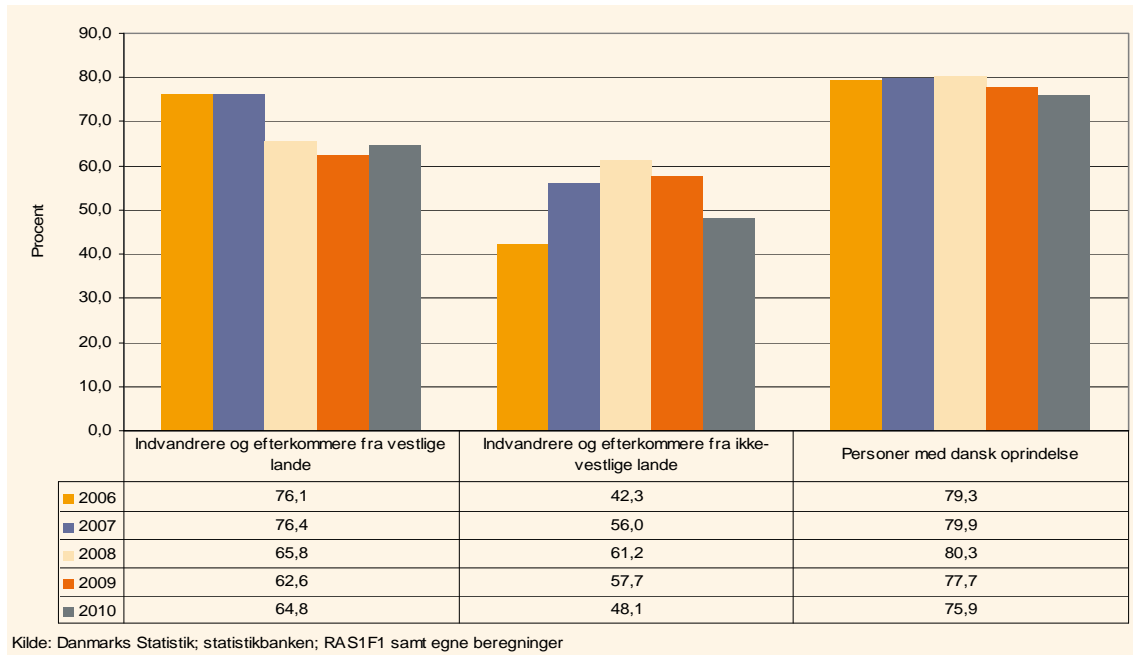
Forskellen i mænd og kvinders erhvervsfrekvens er i perioden således blevet lidt mindre. Forskellen var i 2000 på 9,7 procentpoint, mens den i 2010 var på 6 procentpoint.

## 12. Indvandrere og efterkommeres erhvervsfrekvens

Nordjylland har i de kommende år behov for at øge arbejdsstyrken, fordi den demografiske udvikling trækker i retning af færre unge og flere ældre i befolkningen.

Her er job til flere indvandrere en mulighed for vækst. Derfor er det interessant at se på, hvordan det er gået med indvandreres og efterkommeres erhvervsfrekvens. Erhvervsfrekvensen betegner den andel af befolkningen, som er i arbejdsstyrken. Figuren viser indvandreres og efterkommeres erhvervsfrekvens.<sup>3</sup>

### INDVANDRERE OG EFTERKOMMERES ERHVERVSFREKVENS 2006-2010, BRØNDERSLEV KOMMUNE



I Brønderslev Kommune har der siden 2007 været et fald i indvandrere og efterkommere fra vestlige landes erhvervsfrekvens. Erhvervsfrekvensen er faldet fra 76,4 i 2007 til 64,8 i 2010. Den er dog steget fra 2009 til 2010.

For indvandrere og efterkommere fra ikke-vestlige lande var der en stor stigning frem til 2008, og erhvervsfrekvensen toppede med 61,2. Efterfølgende er der sket et fald, og erhvervsfrekvensen er i 2010 på 48,1.

For personer med dansk oprindelse er der sket et fald fra 79,3 i 2006 til 75,9 i 2010.

De beskæftigede indvandrere og efterkommere udgør i Brønderslev 3,2% af den samlede beskæftigelse. I Nordjylland udgør andelen 4,8%.

<sup>3</sup> I gruppen af indvandrere indgår personer, der er født i udlandet af forældre, der begge (eller den ene, hvis der ikke findes oplysninger om den anden) er udenlandske statsborgere eller født i udlandet. Hvis der ikke findes oplysninger om nogen af forældrene, og personen er født i udlandet, opfattes personen også som indvandrer.

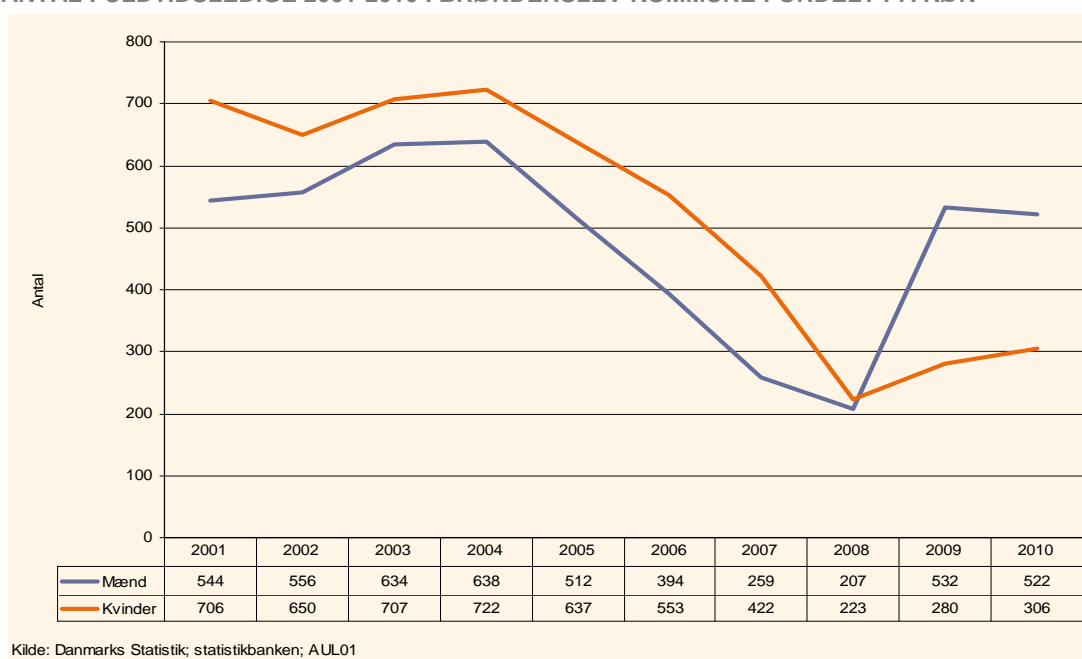
Vestlige lande: alle EU-lande plus Andorra, Island, Liechtenstein, Monaco, Norge, San Marino, Schweiz, Vatikanstaten, Canada, USA, Australien og New Zealand. Ikke-vestlige lande: alle øvrige lande. Fra 1. januar 2007 er Bulgarien og Rumænien en del af EU. De indgår fra samme dato i vestlige lande.

## 13. Antal ledige

Den mest enkle måde at opgøre ledigheden på er at tælle antallet af ledige. Den opgørelse, der er anvendt i figuren, er antallet af ledige omregnet til fuldtidsledige. Denne beregning foretages af Danmarks Statistik<sup>4</sup>. Opgørelsen handler om forsikrede ledige og ledige kontanthjælpsmodtagere, der er arbejdsmarkedsparate.

Udviklingen i ledigheden gennemgik nogle bemærkelsesværdige udsving i perioden 2001-2010. Ledigheden toppede i 2004, hvorefter Nordjylland - og hele landet - oplevede et vedvarende og meget markant fald i ledigheden frem til midten af 2008. Udviklingen i ledigheden afspejler blandt andet den aktuelle konjunkturudvikling. I den forløbne periode har denne udvikling sat sig nogle særlige spor i forholdet mellem mænd og kvinders ledighed.

ANTAL FULDTIDSLIDIGE 2001-2010 I BRØNDERSLEV KOMMUNE FORDELT PÅ KØN



Kilde: Danmarks Statistik; statistikbanken; A.U.L01

I perioden 2001 til 2010 toppede ledigheden i Brønderslev Kommune i 2004 med 1.360 fuldtidsledige. Siden faldt ledigheden frem til 2008, hvor ledighedsniveauet var ekstraordinært lavt. Siden er ledigheden steget, så det samlede tal i 2010 var på 828, altså stadig et stykke fra niveauet i 2003.

Figuren viser, at der fra 2001 til 2008 var færre ledige mænd end kvinder. Fra 2008 begyndte ledigheden igen at stige – især fordi mænd blev afskediget i stort tal i bl.a. industrien og i bygge og anlæg.

Samlet set er mænds ledighed faldet med 4% og kvinders faldet med 57% i perioden 2001-2010.

<sup>4</sup> Bemærk den generelle note vedr. opgørelsen af ledighed på side 3.

**TAL OM - Kommentarer og spørgsmål kan rettes til:  
Beskæftigelsesregion Nordjylland - kontaktpersoner:**

- Kurt Nielsen tlf: 7222 3604 - mail: [kni@ams.dk](mailto:kni@ams.dk)
- Anne Korup Nielsen tlf: 7222 3638 - mail: [akn@ams.dk](mailto:akn@ams.dk)
- Lars Pilgaard tlf: 7222 3621 - mail: [lpi@ams.dk](mailto:lpi@ams.dk)
- Susanne M. Nielsen tlf: 7222 3605 - mail: [smn@ams.dk](mailto:smn@ams.dk)



Beskæftigelsesregion Nordjylland

Nybrogade 16, 1. og 2. sal - 9000 Aalborg

Tlf: 7222 3600 - Mail: [brnord@ams.dk](mailto:brnord@ams.dk) - [www.brnordjylland.dk](http://www.brnordjylland.dk)