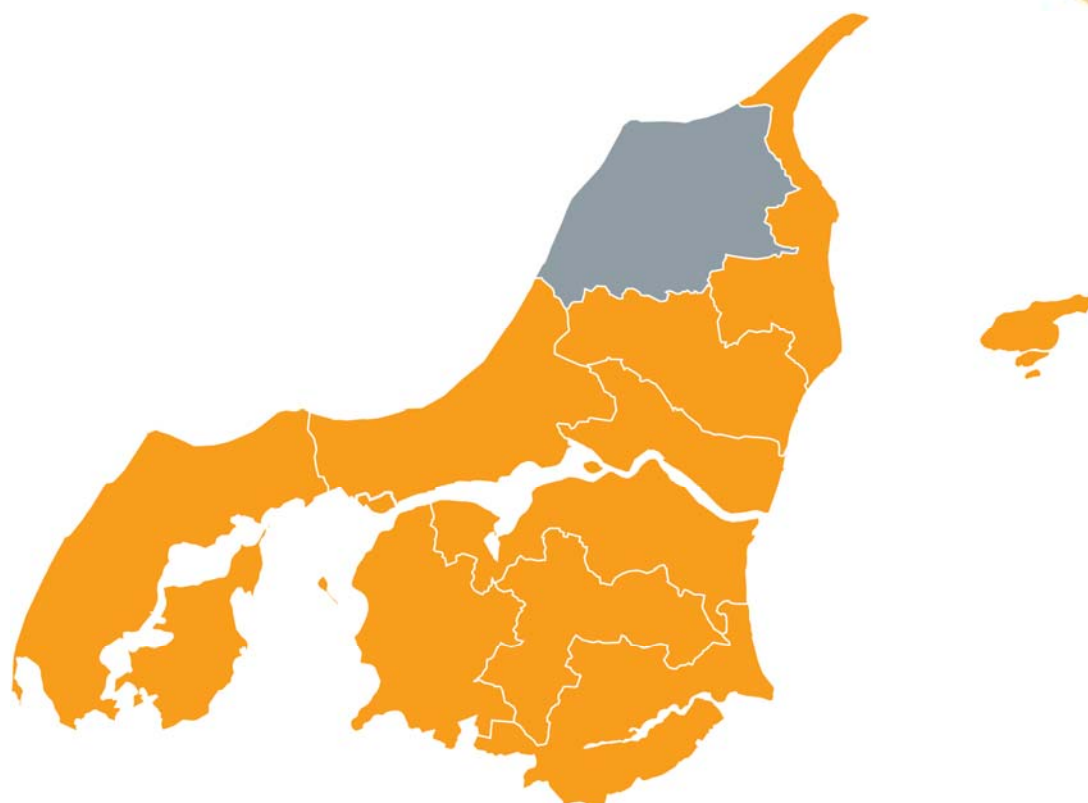




TAL OM:

# Hjørring Kommune

Senest opdateret: September 2011



**BESKÆFTIGELSESREGION  
NORDJYLLAND**

## TAL OM

Beskæftigelsesregion Nordjylland sætter på sin hjemmeside fokus på en række emner om de enkelte nordjyske kommuner og på Nordjylland. Hensigten med oversigten er at give et hurtigt og overskueligt indblik i bl.a. beskæftigelsesmæssige forhold. Målgruppen er jobcentre og andre med interesse for arbejdsmarkedet og den beskæftigelsesmæssige situation. Informationerne er tilgængelige på hjemmesiden som en samlet fil om Nordjylland og om den enkelte kommune. Oplysningerne offentliggøres og opdateres løbende på Beskæftigelsesregion Nordjyllands hjemmeside [www.brnordjylland.dk](http://www.brnordjylland.dk).

### TAL OM indeholder følgende emner:

1. **Befolkningens alder før, nu og frem til 2040**
2. **Befolkningens socioøkonomiske status og udvikling**
3. **Befolkningens alder – status og udvikling**
4. **Befolkningens uddannelse – status og udvikling**
5. **Befolkningens herkomst – status og udvikling**
6. **Befolkningen og køn – status og udvikling**
7. **Beskæftigelse fordelt på branche**
8. **De beskæftigedes alder – 2009 og 2010**
9. **Andel beskæftigede over 50 år**
10. **Mænd og kvinders beskæftigelse**
11. **Erhvervsfrekvens**
12. **Indvandrere og efterkommeres erhvervsfrekvens**
13. **Antal ledige**

## Generelle noter

"Befolkningen" vil i materialet<sup>1</sup> være betegnelsen for den andel af befolkningen, der er i den erhvervsaktive alder, som defineres i resten af materialet som 16-64 år.

---

I 2009 skete der et databrud i RAS-tallene, som bruges i tabellerne i Tal Om. En ny opgørelsesmetode betyder, at beskæftigelsesniveauet i 2009 og 2010 er lavere, end det ville have været med den gamle opgørelsesmetode. Tallene for 2010 er helt sammenlignelige med dem for 2009, mens det er sværere at sammenligne med tal fra 2008 og bagud.

Den nye metode er en mere præcis indikator, fordi den bygger på månedlige indberetninger fra virksomhederne via e-indkomstregistret. I den gamle metode byggede beskæftigelsesvurderingen på indberetninger fra virksomhederne en gang årligt. Der kunne opstå større usikkerhed om beskæftigelsesniveauet i den sidste uge i november, som er referencetidspunktet. Med den nye opgørelsesmetode indberettes der månedligt, og der foreligger derfor en indberetning for november måned, som giver et mere præcist billede af beskæftigelsen i den sidste uge i november måned.

---

Bemærk, at antallet af arbejdsløse for 2010 (som er brugt i befolkningens socioøkonomiske status) ikke umiddelbart kan sammenlignes med antal fuldtidsledige for 2010 (brugt på side 16). Det skyldes, at antallet af arbejdsløse stammer fra den registerbaserede arbejdsstyrkestatistik. Her opgøres hele befolkningens socioøkonomiske status en gang årligt i den sidste uge i november måned. Her tæller én person én gang.

Antal fuldtidsledige i 2010 er et gennemsnit af antallet af fuldtidsledige i hele året 2010. Antal fuldtidsledige er således et beregnet tal. Det opgøres, hvor mange timer hver enkelt person har været ledig. En fuldtidsledig svarer til 37 timers ledighed pr. uge i 52 uger. Derefter beregnes antal fuldtidsledige ud fra en gennemsnitlig ledighed på 37 timer pr. uge i 52 uger.

---

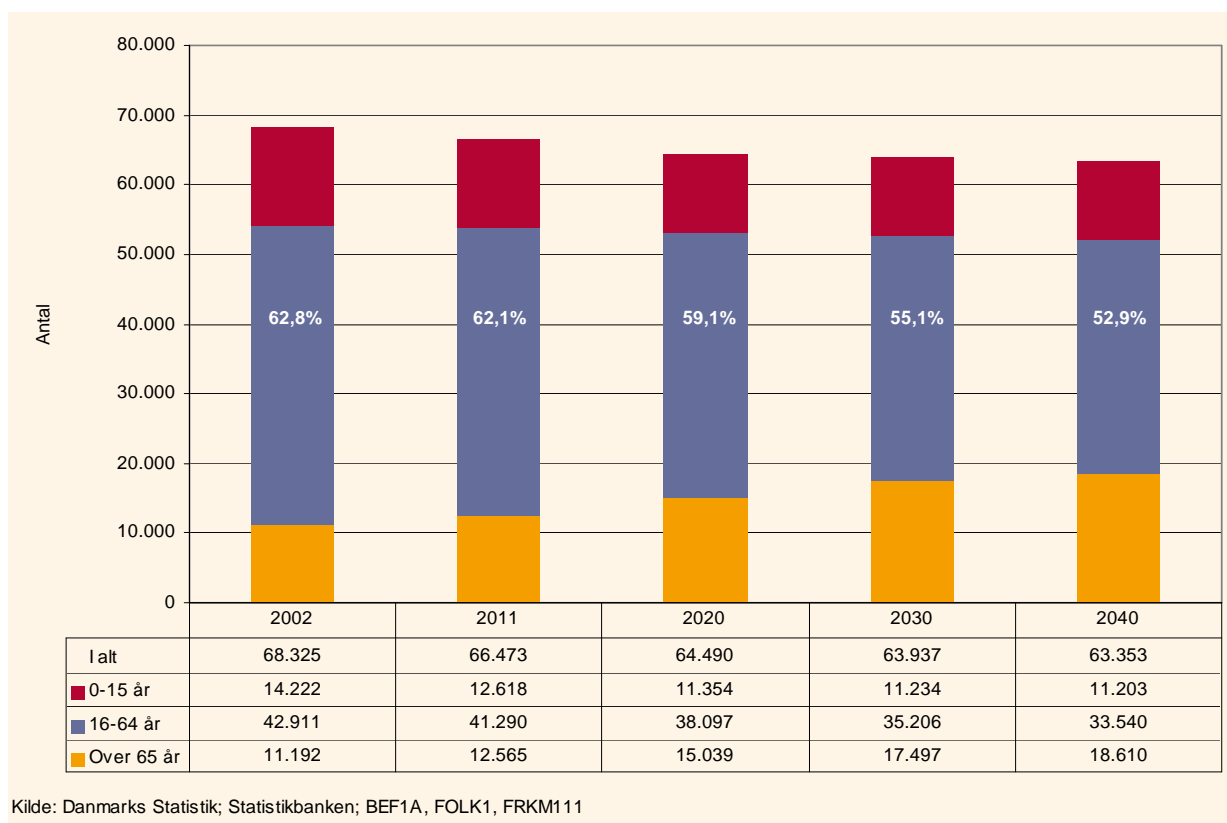
<sup>1</sup> Med undtagelse af tabellen på side 4 "Befolkningens alder før, nu og frem til 2040"

# 1. Befolkningens alder før, nu og frem til 2040

Udviklingen i befolkningens størrelse og alderssammensætning har betydning for, hvor stor arbejdsstyrken kan blive. Arbejdsstyrken består af de beskæftigede og de ledige, der er til rådighed for arbejdsmarkedet. I Hjørring er 74,2% af befolkningen i arbejdsstyrken pr. 1. januar 2011.

Hvert år udarbejder Danmarks Statistik en fremskrivning af befolkningen. Den seneste går til 2040. Dermed kan man bl.a. få et billede af, hvor mange i den arbejdsdygtige alder der i fremtiden vil kunne indgå i arbejdsstyrken.

## BEFOLKNINGEN EFTER ALDER I HJØRRING I 2002 OG 2011 OG FREMSKREVET TIL 2040



Figuren viser befolkningen i Hjørring i 2002 og 2011 og fremskrivninger af befolkningen til 2020, 2030 og 2040.

Det samlede befolkningstal – som ikke fremgår af figuren – er faldet med godt 1.900 de seneste 10 år, og ifølge fremskrivningen forventes denne udvikling at fortsætte, så der i 2040 vil være ca. 3.100 færre personer i Hjørring end i 2011. Det svarer til et fald på 5%.

Den andel af befolkningen, som er i den erhvervsaktive alder, og som arbejdsstyrken skal komme fra, forventes at blive mindre. I 2011 er 62,1% af befolkningen i aldersgruppen 16-64 år. Det er 41.290 personer. Fremskrivningen viser, at andelen formentlig vil falde til 59,1% i 2020, 55,1% i 2030 og 52,9% i 2040.

Gruppen på 65 år og derover står for den store stigning - fra ca. 12.500 i 2011 til 18.600 i 2040 – en stigning på ca. 48%. Det forventes altså, at knap hver 3. person i befolkningen vil være over 64 i 2040.

## 2. Befolkningens socioøkonomiske status og udvikling

Befolkningen vil i de følgende afsnit være betegnelsen for den andel af befolkningen, der er i den erhvervsaktive alder. Den erhvervsaktive alder defineres i resten af materialet som 16-64 år.

Befolkningen kan opdeles på en række socioøkonomiske parametre. Det er de beskæftigede og de arbejdsløse. Disse to grupper udgør tilsammen arbejdsstyrken.

Arbejdsstyrken er et mål for udbuddet af arbejdskraft. De beskæftigede er et mål for efterspørgslen efter arbejdskraft på arbejdsmarkedet. Den arbejdskraft, der bliver udbudt, men som ikke er efterspurgt af virksomhederne, er gruppen af arbejdsløse. Der er desuden en række personer uden for arbejdsstyrken. Det er bl.a. personer under uddannelse, pensionister og personer på orlov.

Personerne i arbejdsstyrken og personerne uden for arbejdsstyrken udgør samlet hele befolkningen.

### BEFOLKNINGEN (16-64 ÅR) EFTER SOCIOØKONOMISK STATUS I HJØRRING KOMMUNE, 2001-2010

			2010	Udvikling 2001-2010	
				Absolut	Procent
Befolkning	Arbejdsstyrke	Beskæftigede	29.563	-2.826	-8,7%
		Arbejdsløse	1.361	-715	-34,4%
		(Beskæftigede + arbejdsløse)	30.924	-3.541	-10,3%
	Uden for arbejdsstyrken		10.735	2.243	26,4%
Befolkning i alt (arbejdsstyrken + uden for arbejdsstyrken)			41.659	-1.298	-3,0%

Kilde: Danmarks Statistik; Statistikbanken; Ras 1 & Ras 207, egne beregninger

I 2010 var der en samlet befolkning i aldersgruppen 16-64 år på 41.659 personer i Hjørring. Heraf var 29.563 beskæftigede og 1.361 var arbejdsløse. Der var 10.735 personer uden for arbejdsstyrken.

Arbejdsløsheden for de 16-64 årige er faldet med 715 personer. Det skyldes dog ikke en stigende beskæftigelse, den er faldet med 2.826. Arbejdsløsheden er derimod trukket ned af en faldende arbejdsstyrke.

### 3. Befolkningens alder – status og udvikling

Befolkningen kan opdeles på alder og på socioøkonomiske parametre. Forskydningerne imellem de enkelte aldersgrupper er interessante at belyse, fordi man f.eks. kan få en idé om, hvordan arbejdsstyrken kan øges gennem inddragelse af nogle af dem, der står uden for arbejdsstyrken.

Her er befolkningen opdelt på aldersgrupperne 16-34 år, 35-54 år og 55-64 år. Det vil sige den arbejdsdygtige alder. Aldersudviklingen viser bl.a., at der de kommende år vil være en stor aldersbetiget tilbagetrækning fra arbejdsmarkedet.

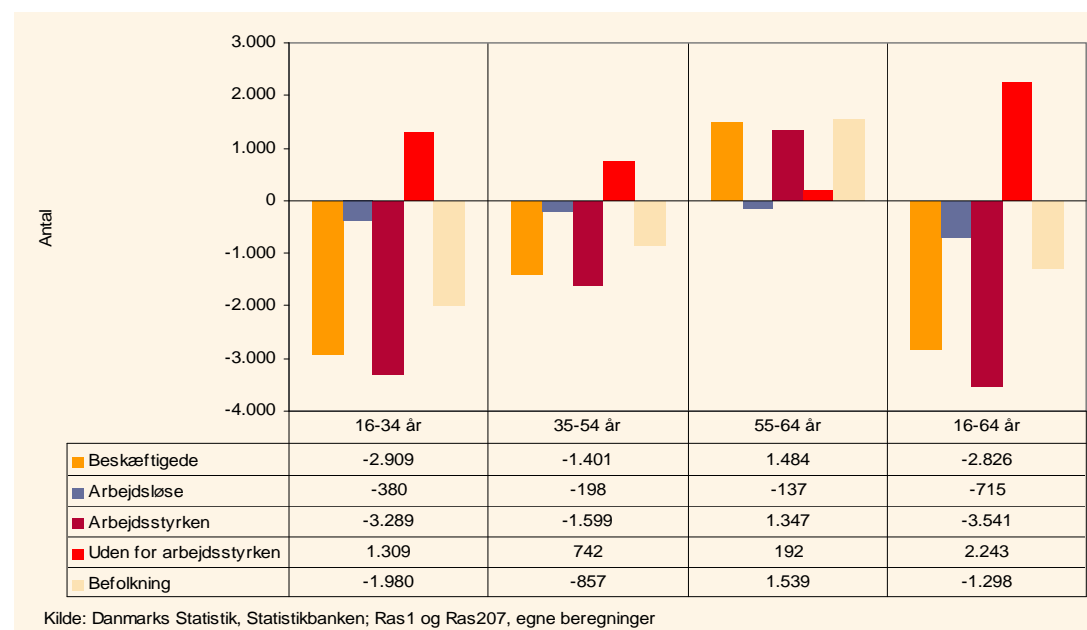
#### ALDER OG SOCIOØKONOMISK STATUS I HJØRRING I 2010

Alder	Beskæftigede	Arbejdsløse	Arbejdsstyrken	Uden for arbejdsstyrken	Befolkning
16-34 år	8.770	474	9.244	4.140	13.384
35-54 år	15.265	679	15.944	2.918	18.862
55-64 år	5.528	208	5.736	3.677	9.413
I alt	29.563	1.361	30.924	10.735	41.659

Kilde: Danmarks Statistik; Statistikbanken; Ras207, egne beregninger

I 2010 var der 30.924 16-34 årige personer i arbejdsstyrken. Af dem var 29.563 beskæftigede og 1.361 arbejdsløse. I alt var der i befolkningen 41.659 årige, heraf var 10.735 uden for arbejdsstyrken. Det er bl.a. dem, der er under uddannelse. For de øvrige aldersgrupper er det tilsvarende opgørelser.

#### UDVIKLING I BEFOLKNINGEN (16-64 ÅR) I HJØRRING FORDELT PÅ ALDER OG SOCIOØKONOMISK STATUS 2001- 2010



Figuren viser, hvordan befolkningens alderssammensætning har ændret sig fra 2001 til 2010. Antallet i befolkningen i aldersgrupperne 16-34 og 35-54 år er faldet, mens der er en stigning i gruppen af 55-64 årige. Samlet er befolkningstallet for de 16-64 årige faldet med knap 1.300. I arbejdsstyrken er der forsvundet 3.289 16-34 årige og 1.599 35-54 årige, mens der er 1.347 flere 55-66 årige. I samtlige aldersgrupper er der blevet færre arbejdsløse. Der er et samlet fald i beskæftigelsen på 2.826. Kun aldersgruppen 55-64 år har en stigning, på 1.484. Udbuddet af arbejdskraft i arbejdsstyrken er vokset mindre end efterspørgslen, og derfor er arbejdsløsheden faldet for de 55-64 årige. For de andre aldersgrupper er det en faldende arbejdsstyrke der trækker arbejdsløsheden ned.

Udviklingen viser, at aldersbetiget afgang fra arbejdsmarkedet kan blive en udfordring fremover, fordi det bliver vanskeligt at sikre et tilstrækkeligt udbud af arbejdskraft som følge af små ungdomsårgange.

## 4. Befolkningens uddannelse – status og udvikling

Befolkningen kan opdeles i grupper efter uddannelsesniveau og på socioøkonomiske parametre. Det fremgår bl.a., at kortuddannede har større risiko for at blive ledige end personer med videregående uddannelse, og at uddannelse øger muligheden for at komme i beskæftigelse.

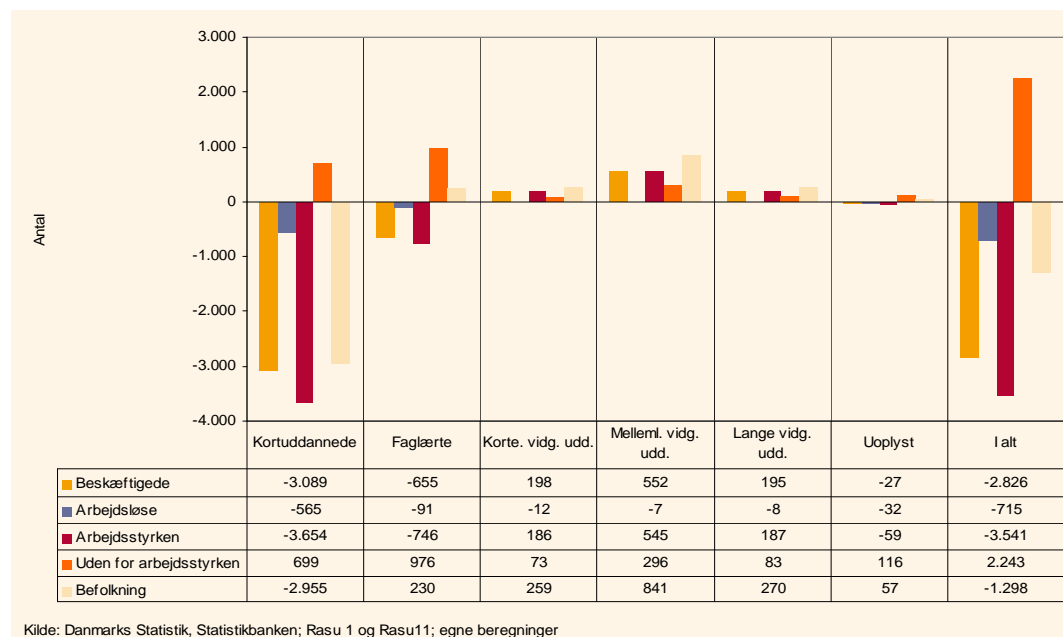
### BEFOLKNINGENS (16-64 ÅR) UDDANNELSESSAMMENSÆTNING I HJØRRING KOMMUNE I 2010

	Beskæftigede	Arbejdsløse	Arbejdsstyrken	Uden for arbejdsstyrken	Befolkning (16-64 år)
Kortuddannede	9.571	525	10.096	6.457	16.553
Faglærte	12.038	663	12.701	2.721	15.422
Korte. vidg. udd.	1.699	53	1.752	231	1.983
Melleml. vidg. udd.	4.600	67	4.667	658	5.325
Lange vidg. udd.	1.205	25	1.230	172	1.402
Uoplyst	450	28	478	496	974
I alt	29.563	1.361	30.924	10.735	41.659

Kilde: Danmarks Statistik, Statistikbanken; Rasu11; egne beregninger

Tabellen viser de 16-64 åriges uddannelsesniveau i Hjørring 2010. Der var 16.553 kortuddannede personer uden en erhvervskompetencegivende uddannelse. Af dem var 9.571 i beskæftigelse, mens 525 var arbejdsløse. Samme opgørelser er der for de øvrige uddannelsesgrupper.

### UDVIKLING I BEFOLKNINGENS (16-64 ÅR) UDDANNELSE OG SOCIOØKONOMISK STATUS I HJØRRING 2001-2010



Kilde: Danmarks Statistik, Statistikbanken; Rasu 1 og Rasu11; egne beregninger

Figuren viser udviklingen 2001 til 2010 i befolkning og arbejdsstyrke m.v. fordelt på uddannelsesniveau. Udviklingen går i retning af øget efterspørgsel (flere beskæftigede) efter personer med videregående uddannelse og fald i efterspørgslen efter kortuddannet og faglært arbejdskraft. Arbejdsløsheden er ganske vist faldet for de kortuddannede med 565, men det skyldes ikke, at efterspørgslen på kortuddannet arbejdskraft er steget, tværtimod. Beskæftigelsen for de kortuddannede i perioden er nemlig faldet med 3.089. Arbejdsstyrken for de kortuddannede er imidlertid faldet endnu mere, med 699, hvilket er årsagen til, at der også er færre ledige i denne gruppe end for 10 år siden.

Beskæftigelsen for faglærte er faldet med 655. Arbejdsstyrken er faldet lidt mere end beskæftigelsen, og derfor er arbejdsløsheden faldet for denne gruppe. Finanskrisen er kraftigt medvirkende til den faldende beskæftigelse for faglærte. Fremover forventes en stigende efterspørgsel efter faglærte. Udbuddet af arbejdskraft - i form af arbejdsstyrken - er steget for alle grupper med videregående uddannelse, og de har også været efterspurgt. Derfor er arbejdsløsheden faldet en smule for disse grupper.

## 5. Befolkningens herkomst – status og udvikling

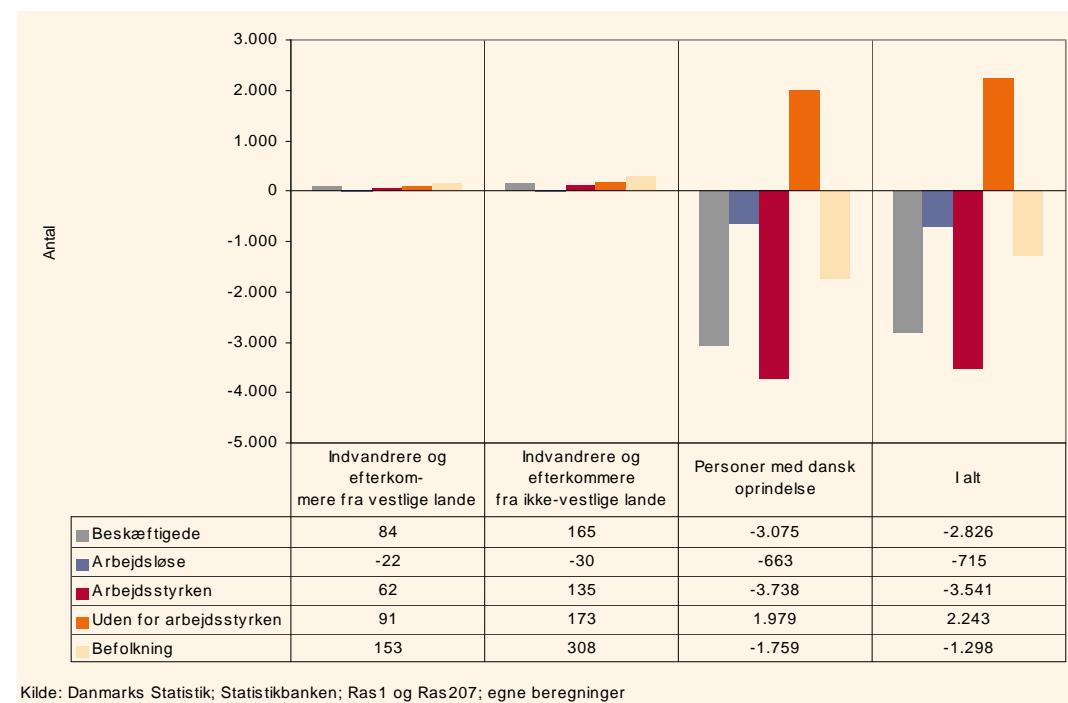
Befolkningen kan opdeles i grupper efter herkomst og på socioøkonomiske parametre. Her er befolkningen opdelt på herkomst fordelt på indvandrere og efterkommere fra vestlige lande, indvandrere og efterkommere fra ikke-vestlige lande og personer med dansk oprindelse.<sup>2</sup> Det fremgår bl.a., at der bliver færre personer med dansk oprindelse og flere med udenlandsk oprindelse, og at arbejdsmarkedet har brug for tilgangen af arbejdskraft fra udlandet.

### BEFOLKNINGEN EFTER (16-64 ÅR) SOCIOØKONOMISK STATUS OG HERKOMST I HJØRRING I 2010

	Indvandrere og efterkommere fra vestlige lande	Indvandrere og efterkommere fra ikke-vestlige lande	Personer med dansk oprindelse	I alt
Beskæftigede	566	664	28.333	29.563
Arbejdsløse	19	65	1.277	1.361
Arbejdsstyrken	585	729	29.610	30.924
Uden for arbejdsstyrken	343	584	9.808	10.735
Befolkning	928	1.313	39.418	41.659

Kilde: Danmarks Statistik; Statistikbanken; Ras1; egne beregninger

### UDVIKLING I BEFOLKNINGEN (16-64 ÅR) EFTER HERKOMST OG SOCIOØKONOMISK STATUS I HJØRRING, 2001 - 2010



Tabellen viser, at der var 928 indvandrere og efterkommere fra vestlige lande, 1.313 indvandrere og efterkommere fra ikke-vestlige lande og 39.418 personer med en dansk oprindelse i alderen 16-64 år i Hjørring. 566 indvandrere og efterkommere fra vestlige lande var i beskæftigelse. 664 fra ikke-vestlige lande var i beskæftigelse. For personer med dansk oprindelse var 28.333 i beskæftigelse. 61,0% af indvandrere i befolkningen fra vestlige lande er i beskæftigelse, og 50,6% af indvandrere i befolkningen fra ikke-vestlige lande er i beskæftigelse, mens det samme gælder 71,9% af befolkningen med dansk oprindelse.

Arbejdsstyrken er steget for både indvandrere og efterkommere fra vestlige og fra ikke-vestlige lande. Derimod har der været et betydeligt fald i arbejdsstyrken på 3.738 for personer med dansk oprindelse. Den samlede beskæftigelse er faldet med 2.826. Faldet havde været endnu større, hvis der ikke var kommet flere i arbejde fra gruppen af indvandrere og efterkommere fra vestlige og ikke-vestlige lande.

<sup>2</sup> Vestlige lande: Alle EU-lande plus Andorra, Island, Liechtenstein, Monaco, Norge, San Marino, Schweiz, Vatikanstaten, Canada, USA, Australien og New Zealand. Fra 1. januar 2007 er Bulgarien og Rumænien en del af EU. De indgår fra samme dato i Vestlige lande. Ikke-vestlige lande: Alle øvrige lande.

## 6. Befolkningen og køn – status og udvikling

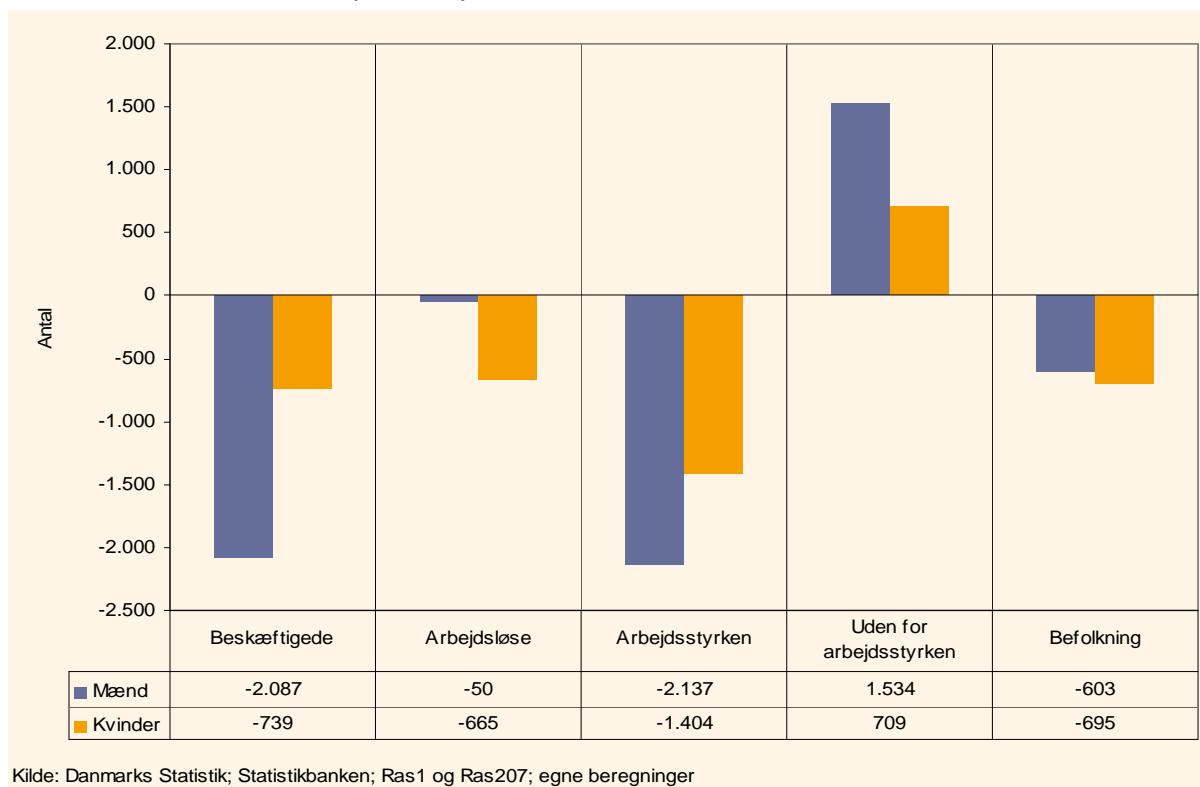
Befolkningen kan opdeles efter køn og på socioøkonomiske parametre. Køn er interessant at belyse, fordi det viser, om der sker forskydninger blandt mænd og kvinder.

### BEFOLKNINGEN (16-64 ÅR) FORDELT PÅ KØN OG SOCIOØKONOMISK STATUS I 2010 I HJØRRING

	Mænd	Kvinder	I alt
Beskæftigede	15.276	14.287	29.563
Arbejdsløse	930	431	1.361
Arbejdsstyrken	16.206	14.718	30.924
Uden for arbejdsstyrken	4.938	5.797	10.735
Befolkning	21.144	20.515	41.659

Kilde: Danmarks Statistik; Statistikbanken; Ras207; egne beregninger

### UDVIKLING I BEFOLKNINGEN (16-64 ÅR) EFTER KØN OG SOCIOØKONOMISK STATUS I HJØRRING, 2001-2010



I 2010 var der 15.276 beskæftigede mænd og 14.287 beskæftigede kvinder i Hjørring. Det fremgår desuden, at der var 930 arbejdsløse mænd og 431 arbejdsløse kvinder. 4.938 mænd og 5.797 kvinder var uden for arbejdsstyrken.

Figuren viser udviklingen i beskæftigelse, arbejdsløshed, arbejdsstyrke, befolkning for mænd og kvinder i perioden 2001 til 2010. Faldet i mændenes beskæftigelse er på 2.087, mens der er blevet 739 færre kvinder i beskæftigelse. Arbejdsløsheden er faldet klart mere for kvinder end for mænd.

Antallet af personer uden for arbejdsstyrken stiger for begge køn. Antallet af mænd uden for arbejdsstyrken er steget med 1.534 mænd, og antallet af kvinder er steget med 709.

## 7. Beskæftigelsen fordelt på brancher

Regionens udviklingsmuligheder er meget afhængig af, hvordan erhvervsstrukturen er sammensat, og hvordan den udvikler sig. Denne tabel viser erhvervsstrukturen, nemlig antal beskæftigede med arbejdssted i området, og dermed også antal arbejdspladser.

### BESKÆFTIGEDE MED ARBEJDSSTED I HJØRRING KOMMUNE OG NORDJYLLAND 2010 OG UDVIKLING 2009-2010

	Hjørring		Hjørring		Nordjylland	
	2010		Udvikling 2009-2010		Udvikling 2009-2010	
	Absolut	Andel	Absolut	Procent	Procent	Andel
Landbrug, skovbrug og fiskeri	1.489	5,4%	-116	-7,2%	-4,6%	4,2%
Råstofindvinding	3	0,0%	0	0,0%	-8,5%	0,2%
<b>Landbrug, fiskeri, råstof i alt</b>	<b>1.492</b>	<b>5,4%</b>	<b>-116</b>	<b>-7,2%</b>	<b>-4,8%</b>	<b>4,3%</b>
Føde-, drikke- og tobaksvarerindustri	1.136	4,1%	-315	-21,7%	-7,8%	3,5%
Tekstil- og læderindustri	75	0,3%	-10	-11,8%	-16,7%	0,4%
Træ- og papirindustri, trykkerier	282	1,0%	-17	-5,7%	-10,8%	1,5%
Olieraffinaderier mv.	0	0,0%	-1	-100,0%	-40,0%	0,0%
Kemisk industri	0	0,0%	0	0,0%	-11,2%	0,2%
Medicinalindustri	231	0,8%	-5	-2,1%	-2,7%	0,1%
Plast-, glas- og betonindustri	383	1,4%	-31	-7,5%	-24,5%	1,5%
Metalindustri	239	0,9%	-56	-19,0%	-22,5%	2,3%
Elektronikindustri	0	0,0%	0	0,0%	-19,8%	0,5%
Fremst. af elektrisk udstyr	0	0,0%	0	0,0%	-23,7%	0,5%
Maskinindustri	264	1,0%	-14	-5,0%	-19,0%	2,4%
Transportmiddelindustri	103	0,4%	-65	-38,7%	-12,4%	0,3%
Møbel og anden industri mv.	475	1,7%	-33	-6,5%	-13,3%	1,3%
<b>Industri i alt</b>	<b>3.188</b>	<b>11,5%</b>	<b>-547</b>	<b>-14,6%</b>	<b>-16,3%</b>	<b>14,4%</b>
Energiforsyning	103	0,4%	-5	-4,6%	-1,3%	0,4%
Vandforsyning og renovation	294	1,1%	11	3,9%	10,9%	0,6%
<b>Energi- og vandforsyning i alt</b>	<b>397</b>	<b>1,4%</b>	<b>6</b>	<b>1,5%</b>	<b>5,2%</b>	<b>1,0%</b>
<b>Bygge og anlæg</b>	<b>2.161</b>	<b>7,8%</b>	<b>-540</b>	<b>-20,0%</b>	<b>-15,4%</b>	<b>6,5%</b>
Handel	4.088	14,8%	-177	-4,2%	-7,0%	14,7%
Transport	1.068	3,9%	-79	-6,9%	-7,9%	3,7%
Hoteller og restauranter	992	3,6%	-1	-0,1%	-2,6%	3,1%
Forlag, tv og radio	106	0,4%	-30	-22,1%	-1,8%	0,4%
Telekommunikation	59	0,2%	2	3,5%	2,5%	0,7%
It- og informationstjenester	212	0,8%	2	1,0%	-7,3%	1,3%
Finansiering og forsikring	579	2,1%	-59	-9,2%	-5,5%	2,4%
Ejendomshandel og udlejning	364	1,3%	27	8,0%	-4,0%	1,2%
Rådgivning mv.	477	1,7%	-1	-0,2%	-0,6%	2,3%
Forskning og udvikling	83	0,3%	7	9,2%	0,4%	0,1%
Reklame og øvrige erhvervsservice	222	0,8%	-11	-4,7%	0,3%	1,0%
Rejsebureauer, rengøring og anden operationel sen	1.094	4,0%	-114	-9,4%	-8,3%	4,0%
<b>Privat service i alt</b>	<b>9.344</b>	<b>33,8%</b>	<b>-434</b>	<b>-4,4%</b>	<b>-5,8%</b>	<b>34,9%</b>
Offentlig administration, forsvar og politi	1.749	6,3%	20	1,2%	3,7%	5,9%
Undervisning	2.127	7,7%	9	0,4%	3,5%	8,6%
Sundhedsvæsen	2.284	8,3%	312	15,8%	4,7%	6,6%
Sociale institutioner	3.671	13,3%	248	7,2%	1,3%	13,8%
Kultur og fritid	425	1,5%	16	3,9%	4,0%	1,4%
Andre serviceydelser mv.	638	2,3%	-44	-6,5%	-0,3%	2,1%
<b>Offentlig service i alt</b>	<b>10.894</b>	<b>39,4%</b>	<b>561</b>	<b>5,4%</b>	<b>2,8%</b>	<b>38,4%</b>
<b>Uoplyst aktivitet</b>	<b>156</b>	<b>0,6%</b>	<b>-11</b>	<b>-6,6%</b>	<b>-4,4%</b>	<b>0,5%</b>
<b>I alt</b>	<b>27.632</b>	<b>100,0%</b>	<b>-1.081</b>	<b>-3,8%</b>	<b>-5,0%</b>	<b>100,0%</b>

Kilde: Danmarks statistik; statistikbanken; RASA1

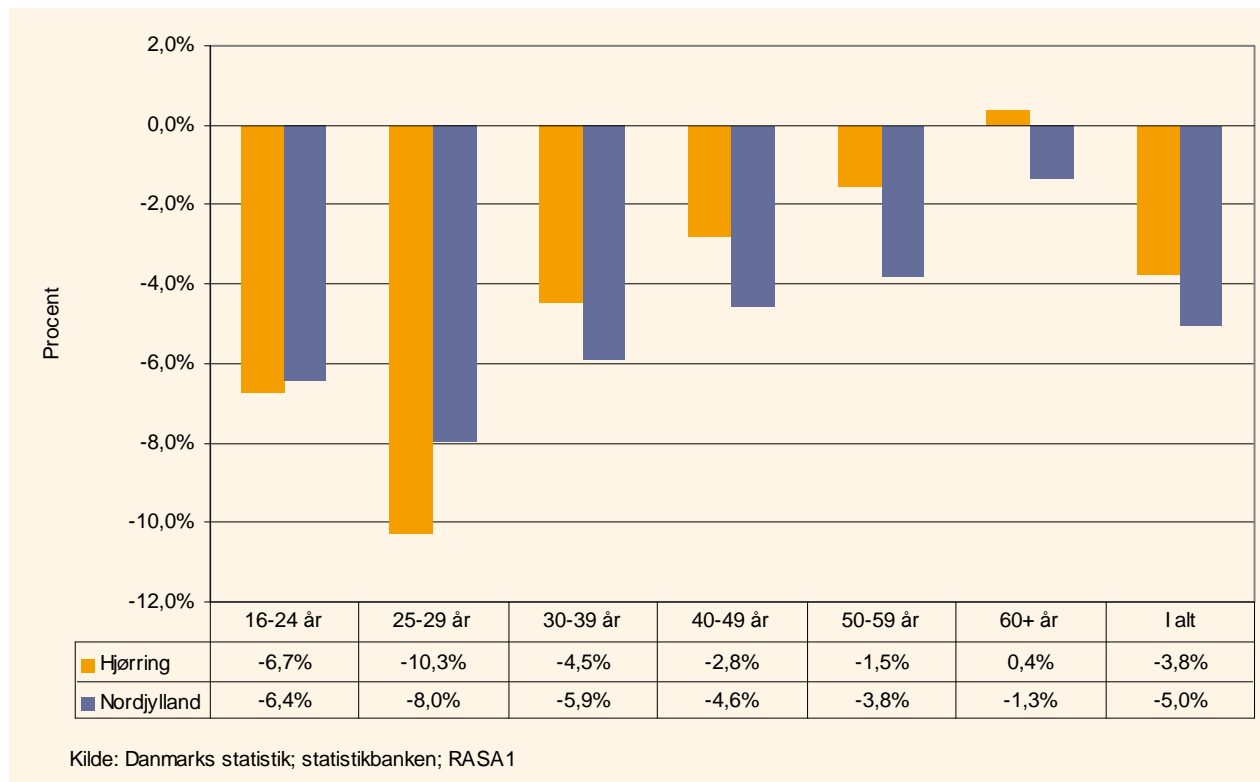
I 2010 var der 27.632 beskæftigede med arbejdssted i Hjørring. Der er et fald på 3,8% i forhold til 2009. Målt i procent er faldet mindre end i Nordjylland under et som var på 5,0%. I Hjørring har der været et fald inden for alle hovedbrancher, med undtagelse af offentlig service. Faldet har været størst inden for bygge og anlæg med 20,0%, industri med 14,6% og i landbruget med 7,2%.

Branchernes andel af den samlede beskæftigelse viser, at der er en relativ overvægt i arbejdspladser inden for hovedbrancherne landbrug, bygge og anlæg og offentlig service.

## 8. De beskæftigedes alder 2009 og 2010

Figuren viser udviklingen i de beskæftigedes alderssammensætning. De beskæftigede er her opgjort som personer, der har arbejdssted i Hjørring, og som er 16 år og derover. I Hjørring har der fra 2009 til 2010 været et fald i antallet af beskæftigede efter arbejdssted på 3,8% mod 5,0% i Nordjylland under et.

### UDVIKLING I ANTAL BESKÆFTIGEDE MED ARBEJDSSTED I HJØRRING OG I NORDJYLLAND I 2010 FORDELT PÅ ALDERSGRUPPER



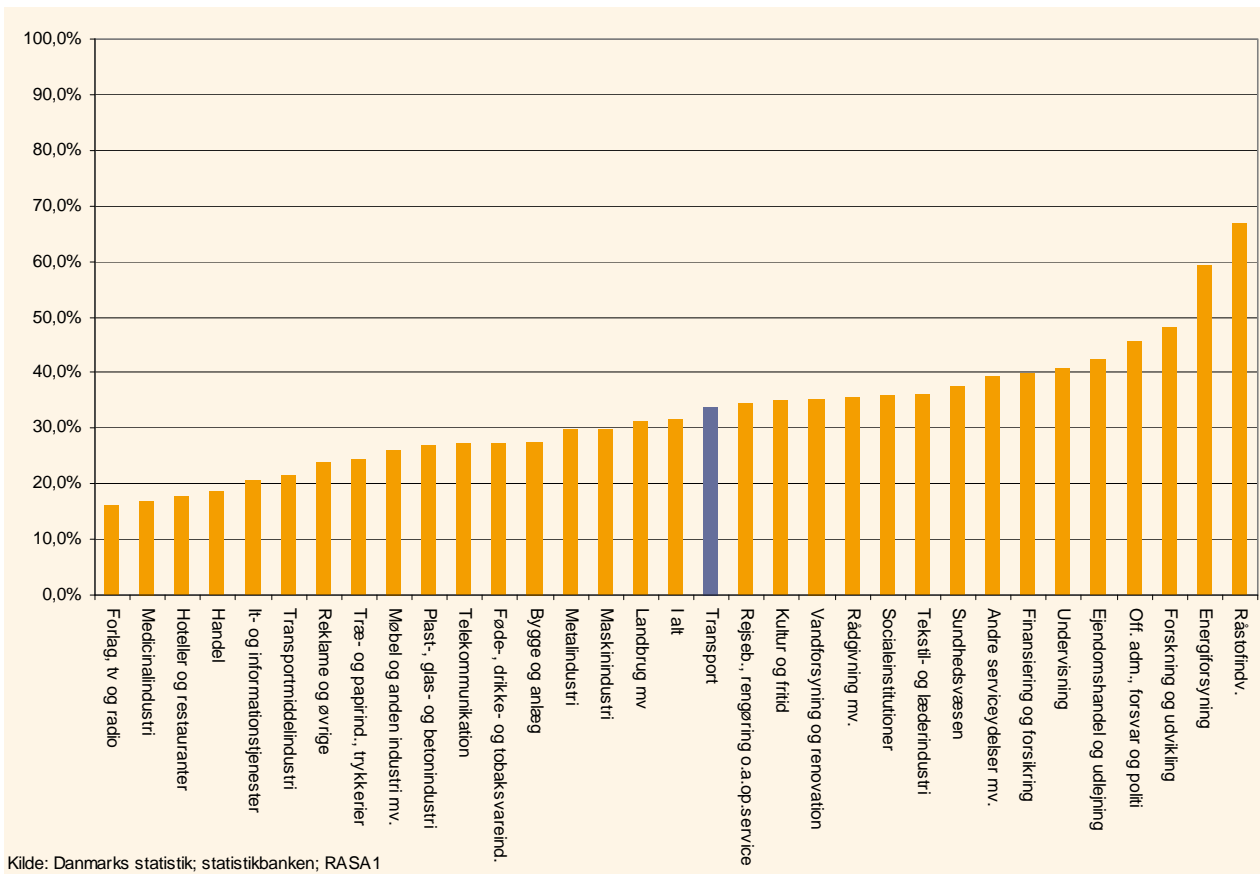
Det er markant, at der er sket et fald i beskæftigelsen for næsten alle aldersgrupper både i Hjørring og for Nordjylland under et. Der har været en lille vækst i Hjørring i beskæftigelsen for de over 60 årige. Det største fald i beskæftigelsen er for 25-29 årige i Hjørring med 10,3%.

## 9. Andel beskæftigede over 50 år

Befolkningen bliver ældre, og det kan blive en udfordring fremover at skaffe et tilstrækkeligt udbud af arbejdskraft. Denne udfordring er selvfølgelig større eller mindre afhængig af, hvilken branche der ses på.

Figuren herunder viser andelen af beskæftigede på 50 år og derover fordelt på brancher. Der er tale om beskæftigede med arbejdssted i Hjørring. Hvis der er en stor andel beskæftigede på 50 år og derover i en branche, vil der sandsynligvis være et stort behov for rekruttering af arbejdskraft inden for de nærmeste år – med mindre beskæftigelsen i den pågældende branche går tilbage.

ANDEL BESKÆFTIGEDE MED ARBEJDSSTED I HJØRRING PÅ 50 ÅR OG DEROVER FORDELT PÅ BRANCHER I 2010



31,7% af de beskæftigede med arbejdssted i Hjørring er 50 år eller derover, så der skal rekrutteres et betydeligt antal personer i de kommende år for at få besat de job, som de ældre forlader.

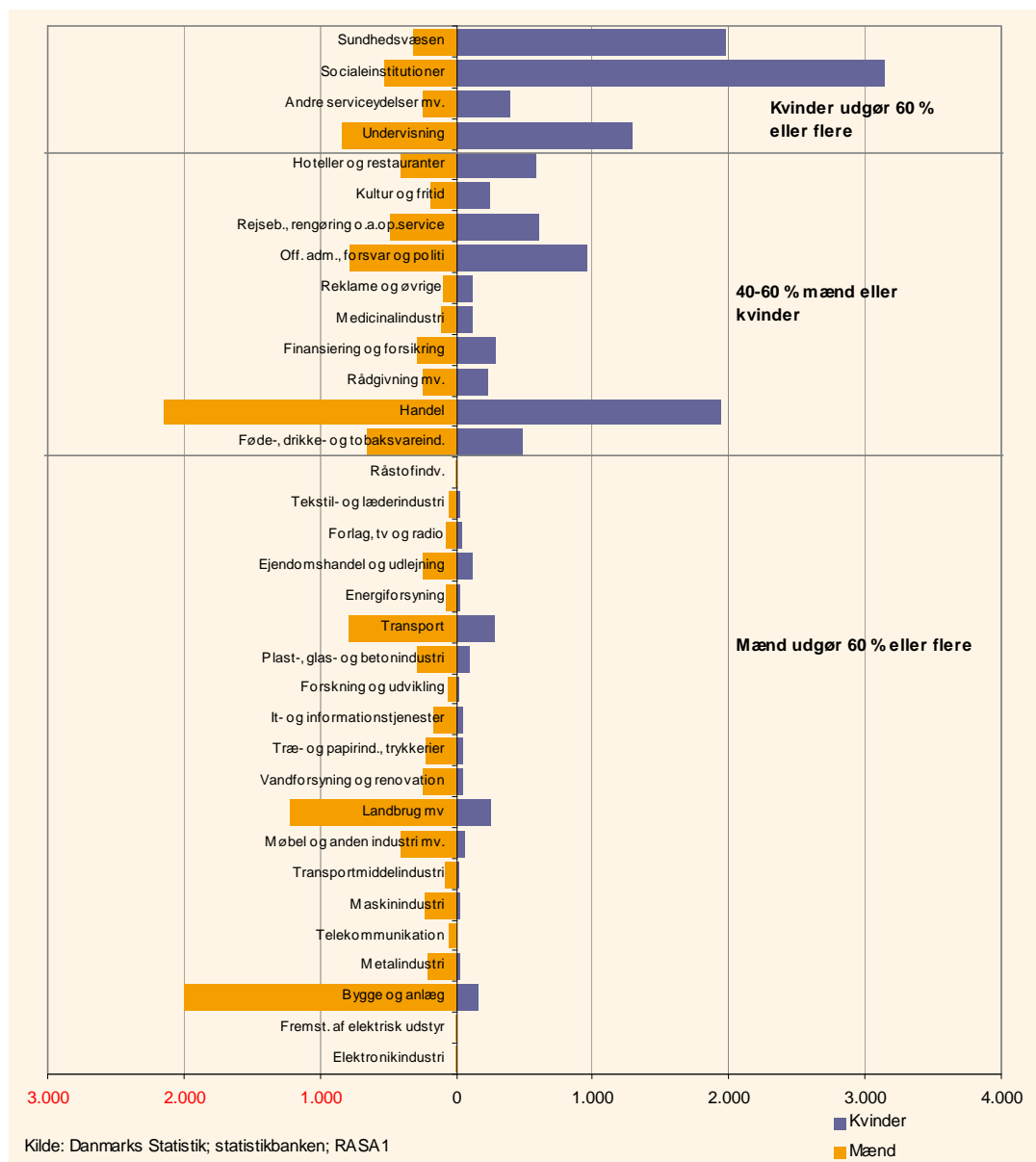
Der er stor forskel på alderssammensætningen i de forskellige brancher. Branchen forlag, tv og radio og telekommunikation og branchen medicinalindustri ligger i den lave ende med under 17% ansatte som er over 50 år. Råstofindvinding og energiforsyning ligger i den anden ende med et højt aldersgennemsnit med omkring 60% over 50 år. Der er dog tale om forholdsvis små brancher.

I de store brancher i den offentlige sektor, undervisning, andre serviceydelser, offentlig administration, sociale institutioner og sundhedsvæsen, ligger andelen af beskæftigede på 50 år og derover på over 30%. Inden for offentlig administration er det f.eks. 45,6% af de beskæftigede der er 50 år og derover.

## 10. Mænd og kvinders beskæftigelse

Arbejdsmarkedet er kønsopdelt. I denne opgørelse vurderer vi, at en branche har en skæv kønsfordeling, hvis det ene køn udgør 60% eller mere. Det bliver vanskeligere at få den fornødne arbejdskraft, når man i nogle fag og brancher stort set kun kan eller vil rekruttere fra det ene køn.

ANTAL BESKÆFTIGEDE I HJØRRING I 2010 FORDELT PÅ BRANCHE OG KØN.



Figuren viser, hvor mange mænd og kvinder, der er beskæftiget på arbejdspladserne i Hjørring fordelt på brancher. Handel er den enkeltbranche, hvor flest mænd er beskæftiget. Her er dog også mange kvinder, og det er en branche, hvor der overordnet set er balance. Sociale institutioner er den enkeltbranche, hvor flest kvinder er beskæftiget, og kvinder udgør 85,7% af de beskæftigede her. Bygge og anlægsbranchen er den branche, hvor der arbejder færrest kvinder, idet kun 7,5% er kvinder.

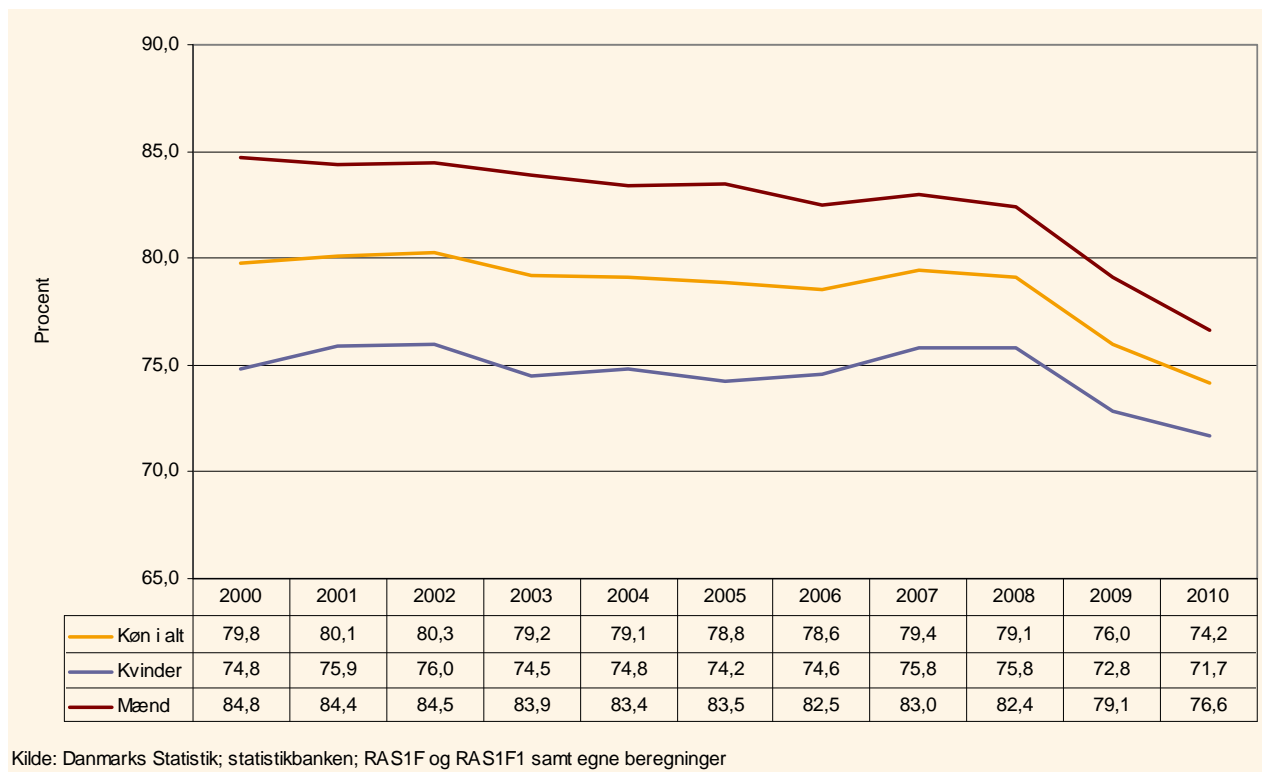
48% af de beskæftigede i Hjørring arbejder i en branche med skæv kønsfordeling.

## 11. Erhvervsfrekvens

Erhvervsfrekvens er et udtryk for, hvor stor en andel af befolkningen i den erhvervsaktive alder, der er i arbejdsstyrken. Det vil sige, at de er på arbejdsmarkedet som beskæftiget eller ledig.

I den følgende opgørelse er erhvervsfrekvensen beregnet ud fra de 16-64 årige i befolkningen. Erhvervsfrekvensen er traditionelt højere for mænd end for kvinder, men forskellen bliver mindre og mindre. Forskelle i erhvervsfrekvens kan bruges til at vurdere, om der i nogle befolkningsgrupper kan være et potentiale for at få flere ind i arbejdsstyrken.

### UDVIKLING I ERHVERVSFREKVENSI I HJØRRING, 2000-2010 FORDELT PÅ KØN



Erhvervsfrekvensen var i 2000 på 79,8 og er i store træk faldet siden da – med 2010 som året med det laveste tal, 74,2

I figuren kan man følge udviklingen i mænds og kvinders erhvervsfrekvens i Hjørring fra 2000-2010. Mænds erhvervsfrekvens er faldet fra 84,8% til 76,6%, og kvinders erhvervsfrekvens er faldet fra 74,8 til 71,7.

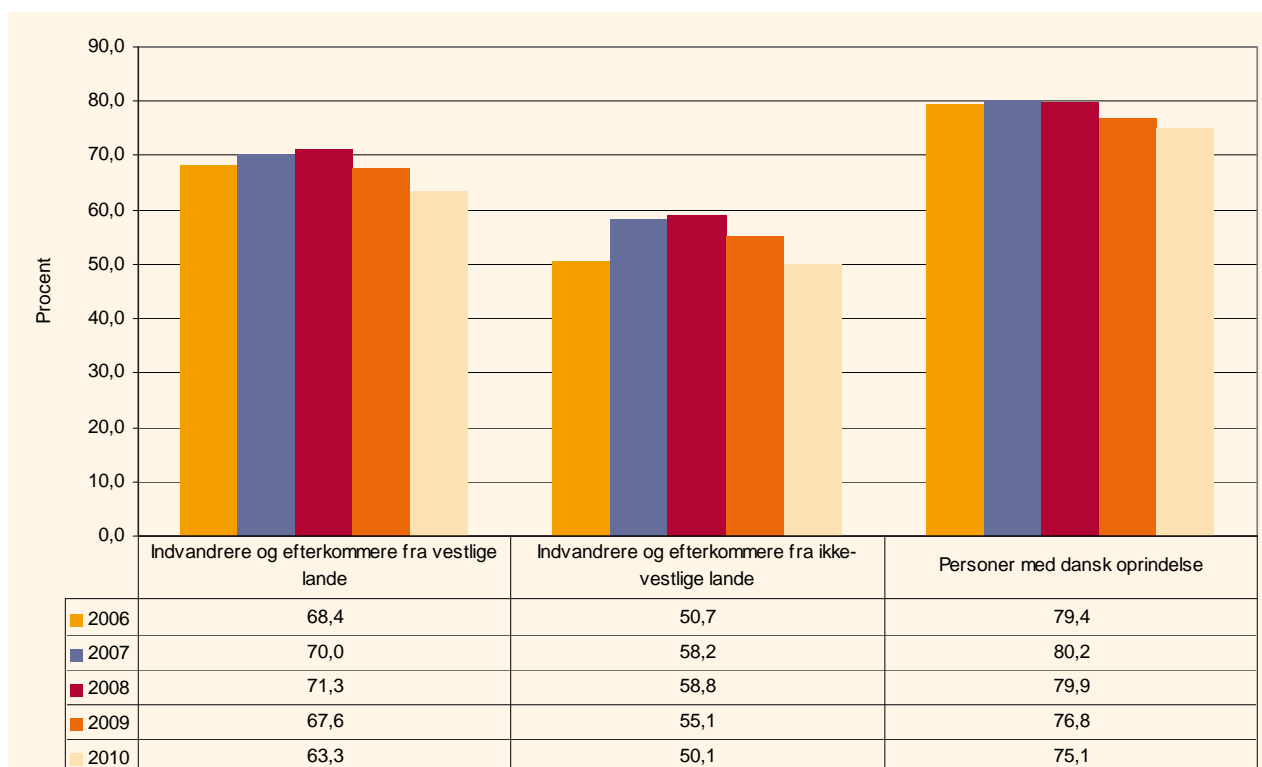
Forskellen i mænds og kvinders erhvervsfrekvens er i perioden blevet lidt mindre. Forskellen var i 2000 på 10,0 procentpoint, mens den i 2010 var på 4,9 procentpoint.

## 12. Indvandrere og efterkommeres erhvervsfrekvens

Hjørring og resten af Nordjylland har i de kommende år behov for at øge arbejdsstyrken, fordi den demografiske udvikling trækker i retning af færre unge og flere ældre i befolkningen.

Her er job til flere indvandrere en mulighed for vækst. Derfor er det interessant at se på, hvordan det er gået med i indvandreres og efterkommeres erhvervsfrekvens. Erhvervsfrekvensen betegner den andel af befolkningen, som er i arbejdsstyrken. Figuren viser indvandreres og efterkommeres erhvervsfrekvens.<sup>3</sup>

INDVANDRERE OG EFTERKOMMERES ERHVERVSFREKVENNS 2006-2010. HJØRRING



Kilde: Danmarks Statistik; statistikbanken; RAS1F1 samt egne beregninger

I Hjørring har der fra 2006 til 2010 været et fald i de vestlige indvandreres og efterkommeres erhvervsfrekvens, fra 68,4 til 63,3.

Der er ligeledes et fald i erhvervsfrekvensen for indvandrere og efterkommere fra ikke-vestlige lande fra 50,7 til 50,1

For personer med dansk oprindelse er der sket et fald fra 79,4 i 2006 til 75,1 i 2010.

<sup>3</sup> I gruppen af indvandrere indgår personer, der er født i udlandet af forældre, der begge (eller den ene, hvis der ikke findes oplysninger om den anden) er udenlandske statsborgere eller født i udlandet. Hvis der ikke findes oplysninger om nogen af forældrene, og personen er født i udlandet, opfattes personen også som indvandrer.

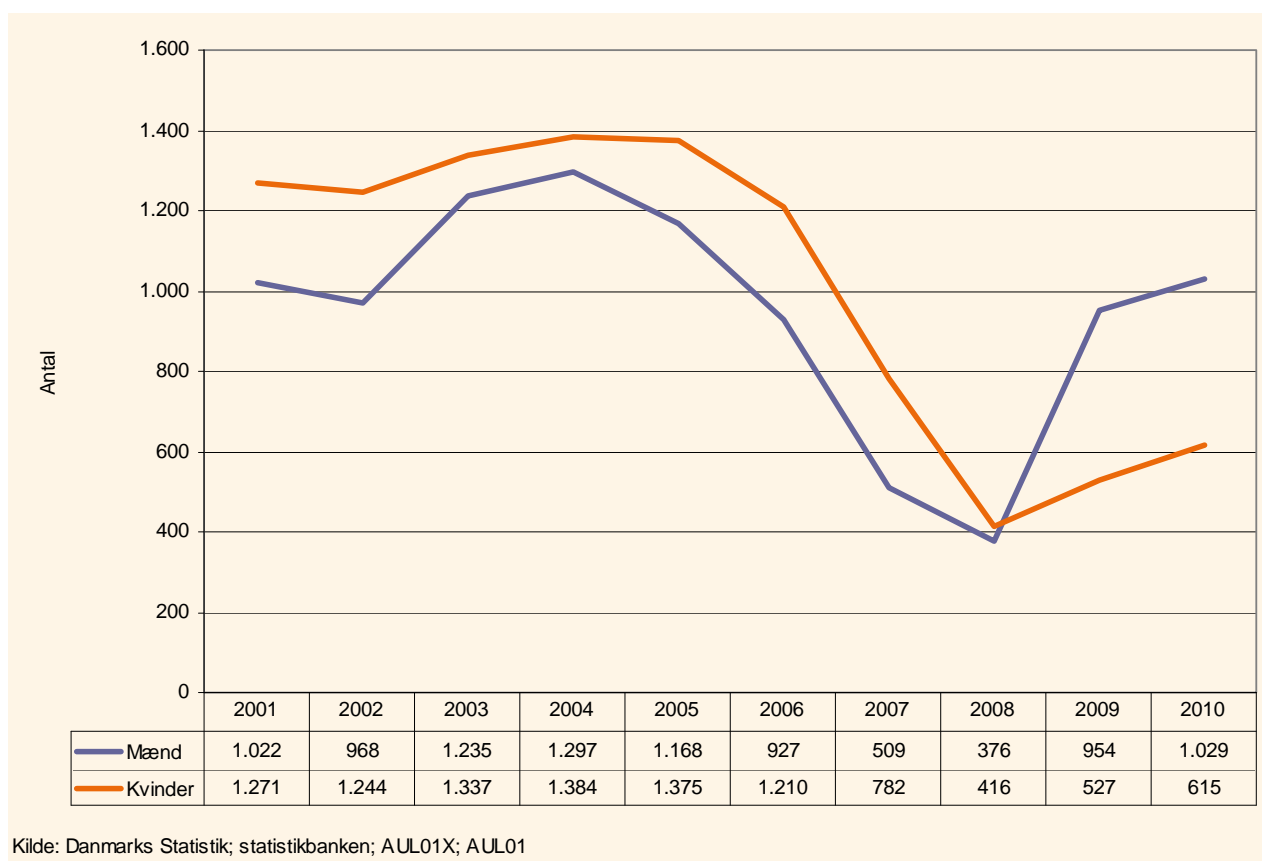
Vestlige lande: alle EU-lande plus Andorra, Island, Liechtenstein, Monaco, Norge, San Marino, Schweiz, Vatikanstaten, Canada, USA, Australien og New Zealand. Ikke-vestlige lande: alle øvrige lande. Fra 1. januar 2007 er Bulgarien og Rumænien en del af EU. De indgår fra samme dato i vestlige lande.

### 13. Antal ledige

Den mest enkle måde at opgøre ledigheden på er at tælle antallet af ledige op. Den opgørelse, der er anvendt i figuren, er antallet af ledige omregnet til fuldtidsledige. Denne beregning foretages af Danmarks Statistik<sup>4</sup>. Opgørelsen handler om forsikrede ledige og ledige kontanthjælpsmodtagere, der er arbejdsmarkedsparate.

Udviklingen i ledigheden gennemgik nogle bemærkelsesværdige udsving i perioden 2001-2010. Ledigheden toppede i 2004, hvorefter Hjørring, Nordjylland - og hele landet - oplevede et vedvarende og meget markant fald i ledigheden frem til midten af 2008. Udviklingen i ledigheden afspejler blandt andet den aktuelle konjunkturudvikling. I den forløbne periode har denne udvikling sat sig nogle særlige spor i forholdet mellem mænd og kvinders ledighed.

ANTAL FULDTIDSLLEDIGE 2001-2010 I HJØRRING FORDELT PÅ KØN



I perioden 2001 til 2010 toppede ledigheden i Hjørring i 2004 med 2.572 fuldtidsledige. Siden faldt ledigheden frem til 2008, hvor ledighedsniveauet var ekstraordinært lavt på 792. Siden er ledigheden steget, så det samlede tal i 2010 var på 1.644, altså et stykke fra niveauet i 2004, men mere end en fordobling i forhold til 2008.

Figuren viser, at der frem til og med året 2008 var flere ledige kvinder end mænd.

Fra 2008 begyndte ledigheden igen at stige – især fordi mænd blev afskediget i stort tal i industrien og i bygge og anlæg.

Samlet set er mænds ledighed næsten uændret og kvinders ledighed er faldet med 52% i perioden 2001-2010.

<sup>4</sup> Bemærk den generelle note vedr. opgørelsen af ledighed på side 3.

**TAL OM - Kommentarer og spørgsmål kan rettes til:**  
Beskæftigelsesregion Nordjylland - kontaktpersoner:

- Kurt Nielsen tlf: 7222 3604 - mail: [kni@ams.dk](mailto:kni@ams.dk)
- Anne Korup Nielsen tlf: 7222 3638 - mail: [akn@ams.dk](mailto:akn@ams.dk)
- Lars Pilgaard tlf: 7222 3621 - mail: [lpi@ams.dk](mailto:lpi@ams.dk)
- Susanne M. Nielsen tlf: 7222 3605 - mail: [smn@ams.dk](mailto:smn@ams.dk)



Nybrogade 16, 1. og 2. sal - 9000 Aalborg

Tlf: 7222 3600 - Mail: [brnord@ams.dk](mailto:brnord@ams.dk) - [www.brnordjylland.dk](http://www.brnordjylland.dk)