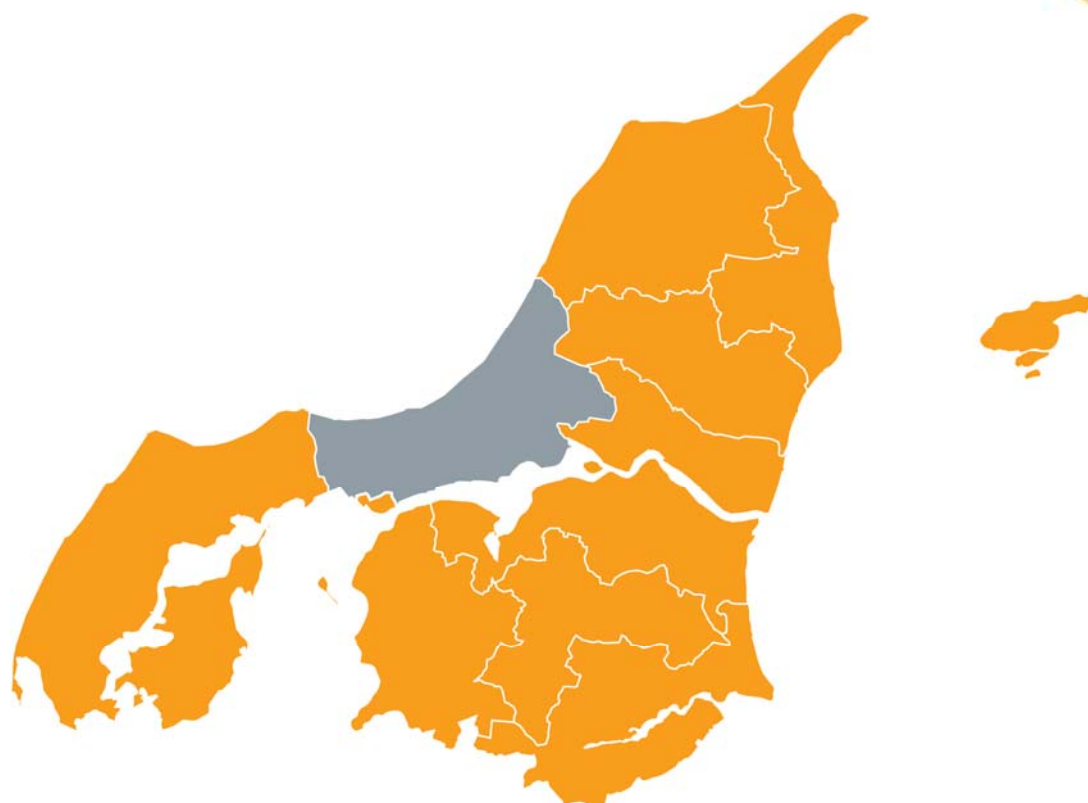




TAL OM:

Jammerbugt Kommune

Senest opdateret: September 2011



**BESKÆFTIGELSESREGION
NORDJYLLAND**

TAL OM

Beskæftigelsesregion Nordjylland sætter på sin hjemmeside fokus på en række emner om de enkelte nordjyske kommuner og på Nordjylland. Hensigten med oversigten er at give et hurtigt og overskueligt indblik i bl.a. beskæftigelsesmæssige forhold. Målgruppen er jobcentre og andre med interesse for arbejdsmarkedet og den beskæftigelsesmæssige situation. Informationerne er tilgængelige på hjemmesiden som en samlet fil om Nordjylland og om den enkelte kommune. Oplysningerne offentliggøres og opdateres løbende på Beskæftigelsesregion Nordjyllands hjemmeside www.brnordjylland.dk.

TAL OM indeholder følgende emner:

1. **Befolkningens alder før, nu og frem til 2040**
2. **Befolkningens socioøkonomiske status og udvikling**
3. **Befolkningens alder – status og udvikling**
4. **Befolkningens uddannelse – status og udvikling**
5. **Befolkningens herkomst – status og udvikling**
6. **Befolkning og køn – status og udvikling**
7. **Beskæftigelsen fordelt på branche**
8. **De beskæftigedes alder – 2009 og 2010**
9. **Andel beskæftigede over 50 år**
10. **Mænd og kvinders beskæftigelse**
11. **Erhvervsfrekvens**
12. **Indvandrere og efterkommeres erhvervsfrekvens**
13. **Antal ledige**

Generelle noter

"Befolkningen" vil i materialet¹ være betegnelsen for den andel af befolkningen, der er i den erhvervsaktive alder, som defineres i resten af materialet som 16-64 år.

I 2009 skete der et databrud i RAS-tallene, som bruges i tabellerne i Tal Om. En ny opgørelsesmetode betyder, at beskæftigelsesniveauet i 2009 og 2010 er lavere, end det ville have været med den gamle opgørelsesmetode. Tallene for 2010 er helt sammenlignelige med dem for 2009, mens det er sværere at sammenligne med tal fra 2008 og bagud.

Den nye metode er en mere præcis indikator, fordi den bygger på månedlige indberetninger fra virksomhederne via e-indkomstregistret. I den gamle metode byggede beskæftigelsesvurderingen på indberetninger fra virksomhederne en gang årligt. Der kunne opstå større usikkerhed om beskæftigelsesniveauet i den sidste uge i november, som er referencetidspunktet. Med den nye opgørelsesmetode indberettes der månedligt, og der foreligger derfor en indberetning for november måned, som giver et mere præcist billede af beskæftigelsen i den sidste uge i november måned.

Bemærk, at antallet af arbejdsløse for 2010 (som er brugt i befolkningens socioøkonomiske status) ikke umiddelbart kan sammenlignes med antal fuldtidsledige for 2010 (brugt på side 16). Det skyldes, at antallet af arbejdsløse stammer fra den registerbaserede arbejdsstyrkestatistik. Her opgøres hele befolkningens socioøkonomiske status en gang årligt i den sidste uge i november måned. Her tæller én person én gang.

Antal fuldtidsledige i 2010 er et gennemsnit af antallet af fuldtidsledige i hele året 2010. Antal fuldtidsledige er således et beregnet tal. Det opgøres, hvor mange timer hver enkelt person har været ledig. En fuldtidsledig svarer til 37 timers ledighed pr. uge i 52 uger. Derefter beregnes antal fuldtidsledige ud fra en gennemsnitlig ledighed på 37 timer pr. uge i 52 uger.

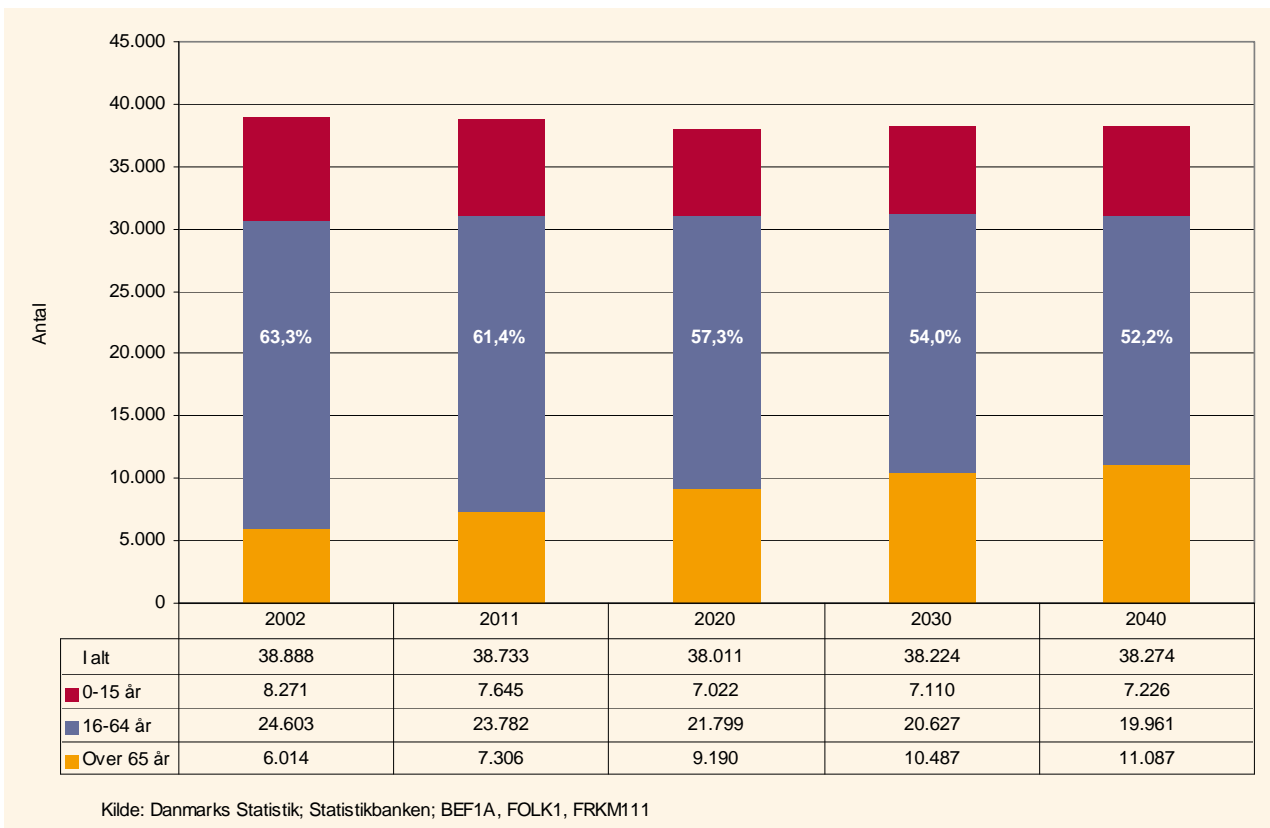
¹ Med undtagelse af tabellen på side 4 "Befolkningens alder før, nu og frem til 2040"

1. Befolkningens alder før, nu og frem til 2040

Udviklingen i befolkningens størrelse og alderssammensætning har betydning for, hvor stor arbejdsstyrken kan blive. Arbejdsstyrken består af de beskæftigede og de ledige, der er til rådighed for arbejdsmarkedet. I Jammerbugt er 73,9% af befolkningen i arbejdsstyrken pr. 1. januar 2011.

Hvert år udarbejder Danmarks Statistik en fremskrivning af befolkningen. Den seneste går til 2040. Dermed kan man bl.a. få et billede af, hvor mange i den arbejdsdygtige alder der i fremtiden vil kunne indgå i arbejdsstyrken.

BEFOLKNINGEN EFTER ALDER I JAMMERBUGT I 2002 OG 2011 OG FREMSKREVET TIL 2040



Figuren viser befolkningen i Jammerbugt i 2002 og 2011 og fremskrivninger af befolkningen til 2020, 2030 og 2040.

Det samlede befolkningstal – som ikke fremgår af figuren – er faldet med 155 de seneste 10 år, og ifølge fremskrivningen forventes denne udvikling at fortsætte så der i 2040 vil være ca. 460 færre personer i Jammerbugt end i 2010. Det svarer til et fald på 1%.

Den andel af befolkningen, som er i den erhvervsaktive alder, og som arbejdsstyrken skal komme fra, forventes at blive mindre. I 2011 er 61,4% af befolkningen i aldersgruppen 16-64 år. Det er 17.745 personer. Fremskrivningen viser, at andelen formentlig vil falde til 57,3% i 2020, 54,0% i 2030 og 52,2% i 2040.

Gruppen på 65 og derover år står for den helt store stigning - fra ca. 7.300 i 2011 til 11.100 i 2040 – en stigning på ca. 52%. Det forventes altså, at knap hver 3. person i befolkningen vil være over 64 i 2040.

2. Befolkningens socioøkonomiske status og udvikling

Befolkningen vil i de følgende afsnit være betegnelsen for den andel af befolkningen, der er i den erhvervsaktive alder. Den erhvervsaktive alder defineres i resten af materialet som 16-64 år.

Befolkningen kan opdeles på en række socioøkonomiske parametre. Det er de beskæftigede og de arbejdsløse. Disse to grupper udgør tilsammen arbejdsstyrken.

Arbejdsstyrken er et mål for udbuddet af arbejdskraft. De beskæftigede er et mål for efterspørgslen efter arbejdskraft på arbejdsmarkedet. Den arbejdskraft, der bliver udbudt, men som ikke er efterspurgt af virksomhederne, er gruppen af arbejdsløse. Der er desuden en række personer uden for arbejdsstyrken. Det er bl.a. personer under uddannelse, pensionister og personer på orlov.

Personerne i arbejdsstyrken og personerne uden for arbejdsstyrken udgør samlet hele befolkningen.

BEFOLKNINGEN (16-64 ÅR) EFTER SOCIOØKONOMISK STATUS I JAMMERBUGT KOMMUNE, 2001-2010

			Udvikling 2001-2010		
			2010	Absolut	Procent
Befolkning	Arbejdsstyrke	Beskæftigede	17.114	-2.090	-10,9%
		Arbejdsløse	631	-507	-44,6%
		(Beskæftigede + arbejdsløse)	17.745	-2.597	-12,8%
Uden for arbejdsstyrken			6.273	1.934	44,6%
Befolkning i alt (arbejdsstyrken + uden for arbejdsstyrken)			24.018	-663	-2,7%

Kilde: Danmarks Statistik; Statistikbanken; Ras 1 & Ras 207, egne beregninger

I 2010 var der en samlet befolkning i aldersgruppen 16-64 år på 24.018 personer i Jammerbugt. Heraf var 17.114 beskæftigede og 631 var arbejdsløse. Der var 6.273 personer uden for arbejdsstyrken.

Antallet af arbejdsløse er faldet med 507 i perioden 2001-2010. Forklaringen herpå er at finde i et stort fald i arbejdsstyrken, og ikke i en stigende beskæftigelse – den er faldet med 2.090 i samme periode. Samtidig har der været en vækst i antal personer uden for arbejdsstyrken med 1.934 personer og et samlet fald i befolkningstallet på 663 personer.

3. Befolkningens alder – status og udvikling

Befolkningen kan opdeles på alder og på socioøkonomiske parametre. Forskydningerne imellem de enkelte aldersgrupper er interessante at belyse, fordi man f.eks. kan få en idé om, hvordan arbejdsstyrken kan øges gennem inddragelse af nogle af dem, der står uden for arbejdsstyrken.

Her er befolkningen opdelt på aldersgrupperne 16-34 år, 35-54 år og 55-64 år. Det vil sige den arbejdsdygtige alder. Aldersudviklingen viser bl.a., at der de kommende år vil være en stor aldersbetinget tilbagetrækning fra arbejdsmarkedet.

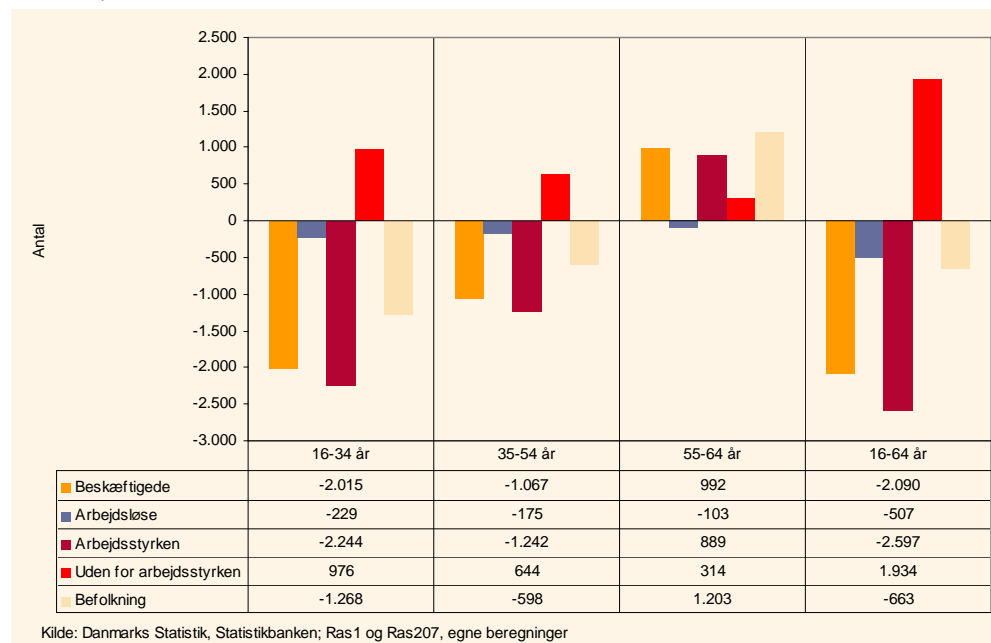
ALDER OG SOCIOØKONOMISK STATUS I JAMMERBUGT I 2010

Alder	Beskæftigede	Arbejdsløse	Arbejdsstyrken	Uden for arbejdsstyrken	Befolkning
16-34 år	4.721	199	4.920	2.219	7.139
35-54 år	8.937	317	9.254	1.747	11.001
55-64 år	3.456	115	3.571	2.307	5.878
I alt	17.114	631	17.745	6.273	24.018

Kilde: Danmarks Statistik; Statistikbanken; Ras207, egne beregninger

I 2010 var der 4.920 16-34 årige personer i arbejdsstyrken. Af dem var 4.721 beskæftigede og 199 arbejdsløse. I alt var der i befolkningen 7.139 16-34 årige, heraf var 2.219 uden for arbejdsstyrken. Det er bl.a. dem, der er under uddannelse. For de øvrige aldersgrupper er det tilsvarende opgørelser.

UDVIKLING I BEFOLKNINGEN (16-64 ÅR) I JAMMERBUGT FORDELT PÅ ALDER OG SOCIOØKONOMISK STATUS, 2001- 2010



Figuren viser, hvordan befolkningens alderssammensætning har ændret sig fra 2001 til 2010. Antallet i befolkningen i aldersgrupperne 16-34 og 35-54 år er samlet set faldet, mens der er en stigning i gruppen af 55-64 årige. Samlet er befolkningstallet for de 16-64 årige faldet med knap 700.

I arbejdsstyrken er der forsvundet 2.244 16-34 årige og 1.242 35-54 årige, mens der er 889 flere 55-64 årige. I samtlige aldersgrupper er der blevet færre arbejdsløse, men kun for de 55-64 årige skyldes det en stigende beskæftigelse.

Arbejdsstyrken er kun vokset for de 55-64 årige med 889 personer. Beskæftigelsen er samtidig steget med lidt mere med 992 og derfor er ledigheden faldet med 103 personer. De beskæftigede er blevet ældre. Udviklingen viser, at aldersbetinget afgang fra arbejdsmarkedet kan blive en udfordring fremover, fordi det bliver vanskeligt at sikre et tilstrækkeligt udbud af arbejdskraft som følge af små ungdomsårgange.

4. Befolkningens uddannelse – status og udvikling

Befolkningen kan opdeles i grupper efter uddannelsesniveau og på socioøkonomiske parametre. Det fremgår bl.a., at kortuddannede har større risiko for at blive ledige end personer med videregående uddannelse, og at uddannelse øger muligheden for at komme i beskæftigelse.

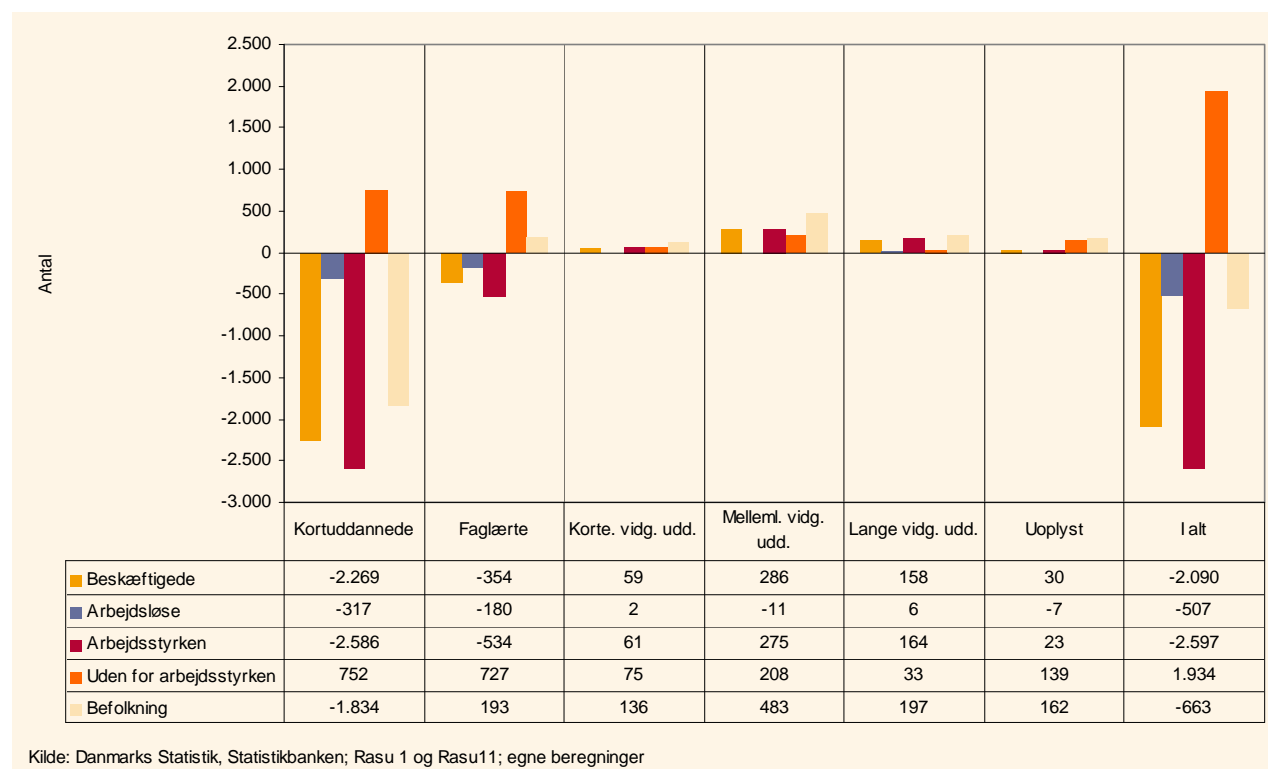
BEFOLKNINGENS (16-64 ÅR) UDDANNELSESSAMMENSÆTNING I JAMMERBUGT KOMMUNE I 2010

	Beskæftigede	Arbejdsløse	Arbejdsstyrken	Uden for arbejdsstyrken	Befolkning (16-64 år)
Kortuddannede	5.646	265	5.911	3.738	9.649
Faglærte	7.376	263	7.639	1.631	9.270
Korte. vidg. udd.	965	31	996	132	1.128
Melleml. vidg. udd.	2.164	26	2.190	369	2.559
Lange vidg. udd.	692	23	715	82	797
Uoplyst	271	23	294	321	615
I alt	17.114	631	17.745	6.273	24.018

Kilde: Danmarks Statistik, Statistikbanken; Rasu11; egne beregninger

Tabellen viser de 16-64 åriges uddannelsesniveau i Jammerbugt i 2010. Der var 9.649 kortuddannede personer uden erhvervskompetencegivende uddannelse. Af dem var 5.646 i beskæftigelse, mens 265 var arbejdsløse. Samme opgørelser er der for de øvrige uddannelsesgrupper.

UDVIKLING I BEFOLKNINGENS (16-64 ÅR) UDDANNELSE OG SOCIOØKONOMISK STATUS I JAMMERBUGT, 2001- 2010



Figuren viser udviklingen 2001 til 2010 i befolkning og arbejdsstyrke m.v. fordelt på uddannelsesniveau. Udviklingen går i retning af øget efterspørgsel (flere beskæftigede) efter personer med videregående uddannelse og fald i efterspørgslen efter kortuddannet og faglært arbejdskraft. Arbejdsløsheden er ganske vist faldet for de kortuddannede med 317, men det skyldes ikke, at efterspørgslen på kortuddannet arbejdskraft er steget, tværtimod. Beskæftigelsen for de kortuddannede i perioden er nemlig faldet med 2.269. Arbejdsstyrken for de kortuddannede er imidlertid faldet endnu mere, med 2.586, hvilket er årsagen til, at der også er færre ledige i denne gruppe end for 10 år siden.

Udbuddet af faglært arbejdskraft (arbejdsstyrken) er steget med 501, men beskæftigelsen er steget endnu mere med 585, derfor er arbejdsløsheden faldet med 84 fra 2001-2010.

Udbuddet af arbejdskraft er ligeledes steget for grupperne med videregående uddannelse, men de er også efterspurgt. Arbejdsmarkedet har stort set kunnet optage det øgede udbud af personer med en videregående uddannelse. Arbejdsløsheden har derfor stort set holdt sig i ro for disse grupper.

5. Befolkningens herkomst – status og udvikling

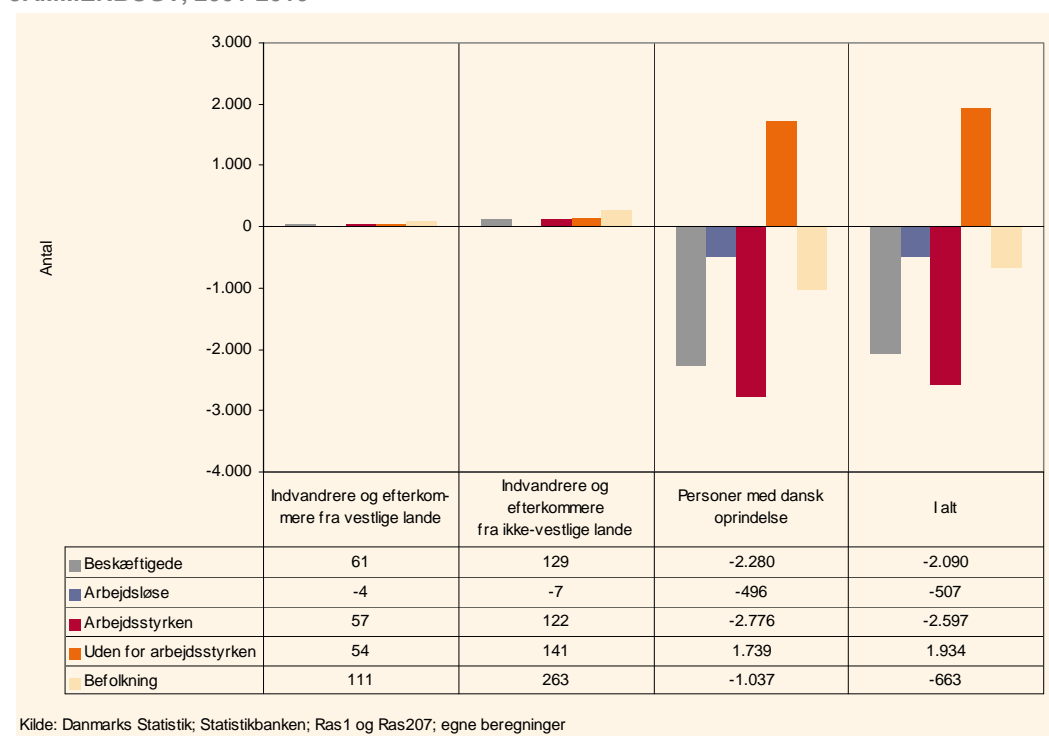
Befolkningen kan opdeles i grupper efter herkomst og på socioøkonomiske parametre. Her er befolkningen opdelt på herkomst fordelt på indvandrere og efterkommere fra vestlige lande, indvandrere og efterkommere fra ikke-vestlige lande og personer med dansk oprindelse.² Det fremgår bl.a., at der bliver færre personer med dansk oprindelse og flere med udenlandsk oprindelse, og at arbejdsmarkedet har brug for tilgangen af arbejdskraft fra udlandet.

BEFOLKNINGEN (16-64 ÅR) EFTER SOCIOØKONOMISK STATUS OG HERKOMST I JAMMERBUGT I 2010

	Indvandrere og efterkommere fra vestlige lande	Indvandrere og efterkommere fra ikke-vestlige lande	Personer med dansk oprindelse	I alt
Beskæftigede	289	243	16.582	17.114
Arbejdsløse	13	9	609	631
Arbejdsstyrken	302	252	17.191	17.745
Uden for arbejdsstyrken	140	275	5.858	6.273
Befolkning	442	527	23.049	24.018

Tabellen viser, at der var 442 indvandrere og efterkommere fra vestlige lande, 527 indvandrere og efterkommere fra ikke-vestlige lande og 23.049 personer med en dansk oprindelse i alderen 16-64 år i Jammerbugt. 289 indvandrere og efterkommere fra vestlige lande var i beskæftigelse. 243 fra ikke-vestlige lande var i beskæftigelse. For personer med dansk oprindelse var 16.582 i beskæftigelse. 65,4% af indvandrere i befolkningen fra vestlige lande er i beskæftigelse, og 46,1% af indvandrere i befolkningen fra ikke-vestlige lande er i beskæftigelse, mens det samme gælder 71,9% af befolkningen med dansk oprindelse.

UDVIKLING I BEFOLKNINGEN (16-64 ÅR) EFTER HERKOMST OG SOCIOØKONOMISKE STATUS I JAMMERBUGT, 2001-2010



Arbejdsstyrken er steget for både indvandrere og efterkommere fra vestlige og fra ikke-vestlige lande. Derimod har der været et betydeligt fald i arbejdsstyrken på 2.776 for personer med dansk oprindelse. Den samlede beskæftigelse er faldet med 2.090. Faldet havde været endnu større, hvis der ikke var kommet flere i arbejde fra gruppen af indvandrere og efterkommere fra vestlige og ikke-vestlige lande.

² Vestlige lande: Alle EU-lande plus Andorra, Island, Liechtenstein, Monaco, Norge, San Marino, Schweiz, Vatikanstaten, Canada, USA, Australien og New Zealand. Fra 1. januar 2007 er Bulgarien og Rumænien en del af EU. De indgår fra samme dato i Vestlige lande. Ikke-vestlige lande: Alle øvrige lande.

6. Befolkningen og køn – status og udvikling

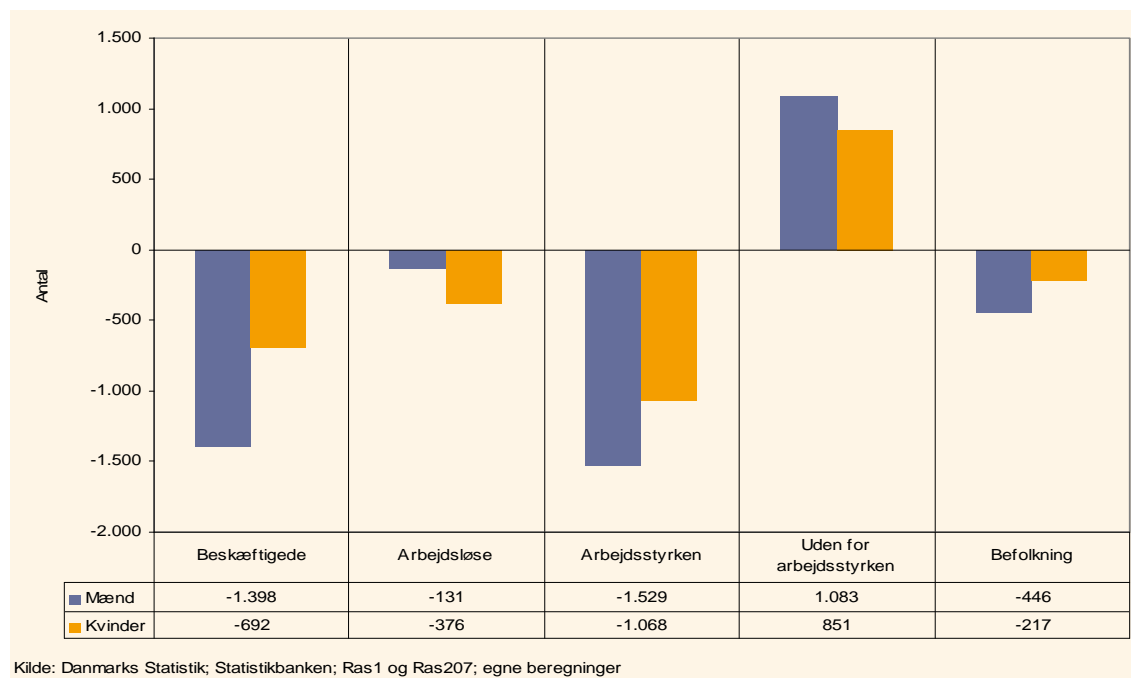
Befolkningen kan opdeles efter køn og på socioøkonomiske parametre. Køn er interessant at belyse, fordi det viser, om der sker forskydninger blandt mænd og kvinder..

BEFOLKNINGEN (16-64 ÅR) FORDELT PÅ KØN OG SOCIOØKONOMISK STATUS I 2010 I JAMMERBUGT

	Mænd	Kvinder	I alt
Beskæftigede	9.055	8.059	17.114
Arbejdsløse	395	236	631
Arbejdsstyrken	9.450	8.295	17.745
Uden for arbejdsstyrken	2.849	3.424	6.273
Befolkning	12.299	11.719	24.018

Kilde: Danmarks Statistik; Statistikbanken; Ras207; egne beregninger

UDVIKLING I BEFOLKNINGEN (16-64 ÅR) EFTER KØN OG SOCIOØKONOMISKE STATUS I JAMMERBUGT 2001-2010



Kilde: Danmarks Statistik; Statistikbanken; Ras1 og Ras207; egne beregninger

I 2010 var der 9.055 beskæftigede mænd og 8.059 beskæftigede kvinder i Jammerbugt. Det fremgår desuden, at der var 395 arbejdsløse mænd og 236 arbejdsløse kvinder. 2.849 mænd og 3.424 kvinder var uden for arbejdsstyrken.

Figuren viser udviklingen i beskæftigelse, arbejdsløshed, arbejdsstyrke, befolkning for mænd og kvinder i perioden 2001 til 2010. Faldet i mændenes beskæftigelse er på 1.398, mens der er blevet 692 færre kvinder i beskæftigelse. Arbejdsløsheden er faldet klart mere for kvinder end for mænd.

Antallet af personer uden for arbejdsstyrken stiger for begge køn. Antallet af mænd uden for arbejdsstyrken er steget mest med 1.083 personer, og antallet af kvinder er steget med 851.

7. Beskæftigelsen fordelt på brancher

Regionens udviklingsmuligheder er meget afhængig af, hvordan erhvervsstrukturen er sammensat, og hvordan den udvikler sig. Denne tabel viser erhvervsstrukturen, nemlig antal beskæftigede med arbejdssted i området, og dermed også antal arbejdspladser.

BESKÆFTIGEDE MED ARBEJDSSTED I JAMMERBUGT KOMMUNE OG NORDJYLLAND. 2010 OG UDVIKLING 2001-2010

	Jammerbugt		Jammerbugt		Nordjylland	
	2010		Udvikling 2009-2010		Udvikling 2009-2010	
	Absolut	Andel	Absolut	Procent	Procent	Andel
Landbrug, skovbrug og fiskeri	1.039	7,9%	-44	-4,1%	-4,6%	4,2%
Råstofindvinding	33	0,3%	-5	-13,2%	-8,5%	0,2%
Landbrug, fiskeri, råstof i alt	1.072	8,2%	-49	-4,4%	-4,8%	4,3%
Føde-, drikke- og tobaksvarerindustri	755	5,8%	-86	-10,2%	-7,8%	3,5%
Tekstil- og læderindustri	9	0,1%	3	50,0%	-16,7%	0,4%
Træ- og papirindustri, trykkerier	77	0,6%	1	1,3%	-10,8%	1,5%
Olieraffinaderier mv.	0	0,0%	0	0,0%	-40,0%	0,0%
Kemisk industri	1	0,0%	0	0,0%	-11,2%	0,2%
Medicinalindustri	1	0,0%	0	0,0%	-2,7%	0,1%
Plast-, glas- og betonindustri	85	0,6%	-16	-15,8%	-24,5%	1,5%
Metalindustri	129	1,0%	-48	-27,1%	-22,5%	2,3%
Elektronikindustri	154	1,2%	-37	-19,4%	-19,8%	0,5%
Fremst. af elektrisk udstyr	311	2,4%	-68	-17,9%	-23,7%	0,5%
Maskinindustri	242	1,8%	-39	-13,9%	-19,0%	2,4%
Transportmiddelindustri	8	0,1%	-3	-27,3%	-12,4%	0,3%
Møbel og anden industri mv.	148	1,1%	-141	-48,8%	-13,3%	1,3%
Industri i alt	1.920	14,7%	-434	-18,4%	-16,3%	14,4%
Energiforsyning	24	0,2%	-2	-7,7%	-1,3%	0,4%
Vandforsyning og renovation	31	0,2%	-5	-13,9%	10,9%	0,6%
Energi- og vandforsyning i alt	55	0,4%	-7	-11,3%	5,2%	1,0%
Bygge og anlæg	966	7,4%	-197	-16,9%	-15,4%	6,5%
Handel	1.835	14,0%	-54	-2,9%	-7,0%	14,7%
Transport	523	4,0%	11	2,1%	-7,9%	3,7%
Hoteller og restauranter	524	4,0%	56	12,0%	-2,6%	3,1%
Forlag, tv og radio	124	0,9%	3	2,5%	-1,8%	0,4%
Telekommunikation	1	0,0%	0	0,0%	2,5%	0,7%
It- og informationstjenester	42	0,3%	-24	-36,4%	-7,3%	1,3%
Finansiering og forsikring	207	1,6%	-131	-38,8%	-5,5%	2,4%
Ejendomshandel og udlejning	284	2,2%	-37	-11,5%	-4,0%	1,2%
Rådgivning mv.	164	1,3%	-7	-4,1%	-0,6%	2,3%
Forskning og udvikling	0	0,0%	0	0,0%	0,4%	0,1%
Reklame og øvrige erhvervsservice	143	1,1%	10	7,5%	0,3%	1,0%
Rejsebureauer, rengøring og anden operationel service	636	4,9%	5	0,8%	-8,3%	4,0%
Privat service i alt	4.483	34,2%	-168	-3,6%	-5,8%	34,9%
Offentlig administration, forsvar og politi	328	2,5%	-12	-3,5%	3,7%	5,9%
Undervisning	1.082	8,3%	42	4,0%	3,5%	8,6%
Sundhedsvæsen	328	2,5%	11	3,5%	4,7%	6,6%
Sociale institutioner	2.286	17,5%	127	5,9%	1,3%	13,8%
Kultur og fritid	182	1,4%	0	0,0%	4,0%	1,4%
Andre serviceydelser mv.	302	2,3%	11	3,8%	-0,3%	2,1%
Offentlig service i alt	4.508	34,4%	179	4,1%	2,8%	38,4%
Uoplyst aktivitet	86	0,7%	-2	-2,3%	-4,4%	0,5%
I alt	13.090	100,0%	-678	-4,9%	-5,0%	100,0%

Kilde: Danmarks statistik; statistikbanken; RASA1

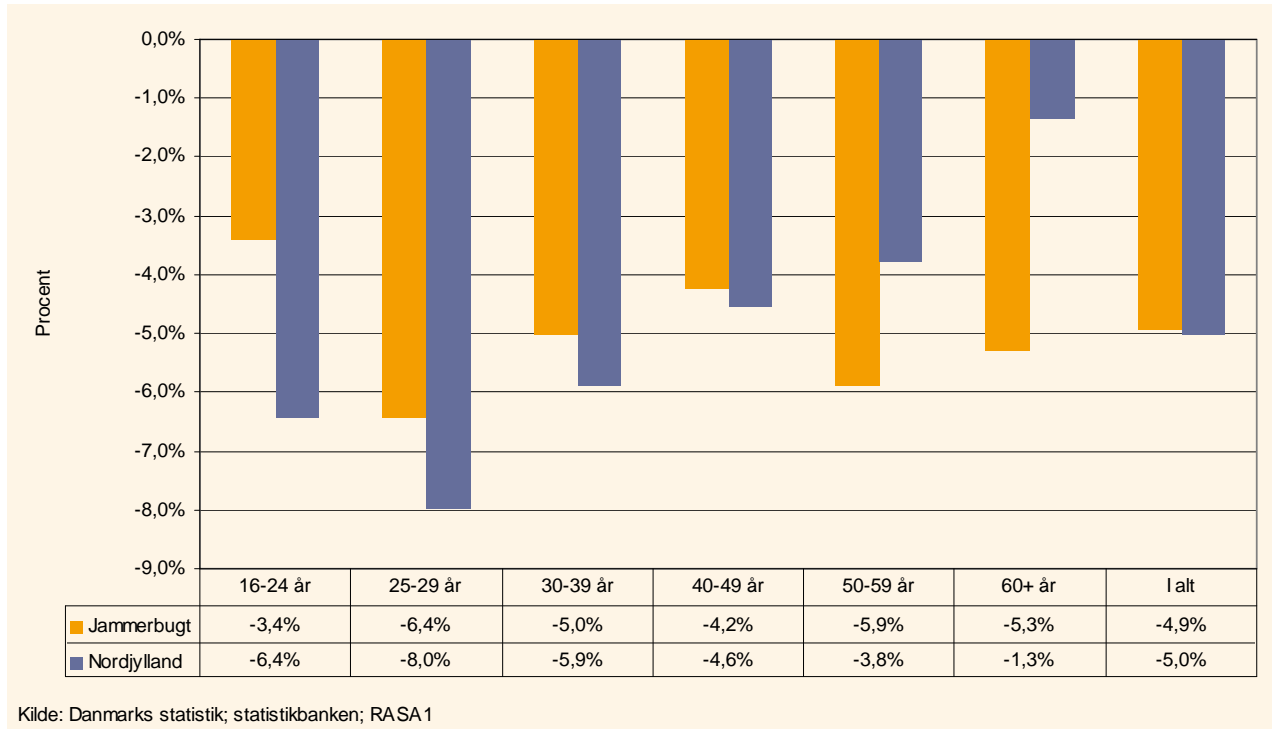
I 2010 var der 13.090 beskæftigede med arbejdssted i Jammerbugt. Det er et fald på 4,9% i forhold til 2009. Målt i procent er faldet næsten det samme som i Nordjylland med et fald på 5,0%. I Jammerbugt har der været et fald inden for alle hovedbrancher, med undtagelse af offentlig service. Faldet har været størst inden for Industrien med 18,4% og Bygge- og anlæg med 16,9%. Beskæftigelsen er steget med 4,1% inden for Offentlig service.

Branchernes andel af den samlede beskæftigelse viser, at arbejdspladserne inden for hovedbrancherne Landbrug, Industri og Byggeri udgør en større andel i Jammerbugt end i Nordjylland under et, og at privat og offentlig service udgør en mindre andel.

8. De beskæftigedes alder 2009 og 2010

Figuren viser udviklingen i de beskæftigedes alderssammensætning. De beskæftigede er her opgjort som personer, der har arbejdssted i Jammerbugt, og som er 16 år og derover. I Jammerbugt har der fra 2009 til 2010 været et fald i antallet af beskæftigede med arbejdssted i Jammerbugt på 4,9% mod hele Nordjyllands fald på 5,0%.

UDVIKLING I ANTAL BESKÆFTIGEDE MED ARBEJDSSTED I JAMMERBUGT OG I NORDJYLLAND I 2010 FORDELT PÅ ALDERSGRUPPER



Det er markant, at der er sket et fald i beskæftigelsen for alle aldersgrupper og for både Jammerbugt og Nordjylland under et. Det største fald i Jammerbugt er der for de 25-29 årige.

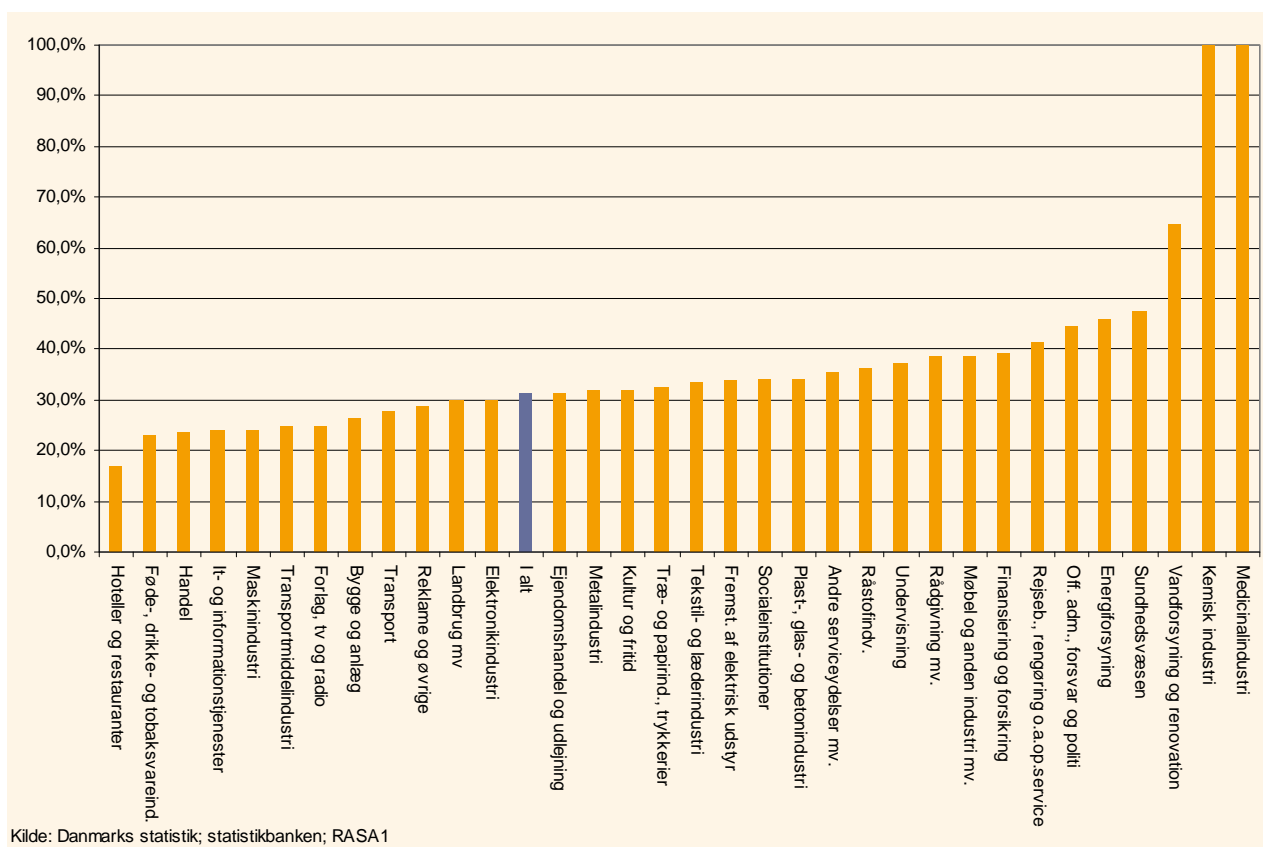
I Jammerbugt er der et markant større fald i beskæftigelsen for de over 50 årige end i Nordjylland som helhed.

9. Andel beskæftigede over 50 år

Befolkningen bliver ældre, og det kan blive en udfordring fremover at skaffe et tilstrækkeligt udbud af arbejdskraft. Denne udfordring er selvfølgelig større eller mindre afhængig af, hvilken branche der ses på.

Figuren herunder viser andelen af beskæftigede på 50 år og derover fordelt på brancher. Der er tale om beskæftigede med arbejdssted i Jammerbugt. Hvis der er en stor andel beskæftigede på 50 år og derover i en branche, vil der sandsynligvis være et stort behov for rekruttering af arbejdskraft inden for de nærmeste år – med mindre beskæftigelsen i den pågældende branche går tilbage.

ANDEL BESKÆFTIGEDE MED ARBEJDSSTED I JAMMERBUGT PÅ 50 ÅR OG DEROVER FORDELT PÅ BRANCHER I 2010



31,1% af de beskæftigede med arbejdssted i Jammerbugt er 50 år eller derover, så der skal rekrutteres et betydeligt antal personer i de kommende år for at få besat de job, som de ældre forlader.

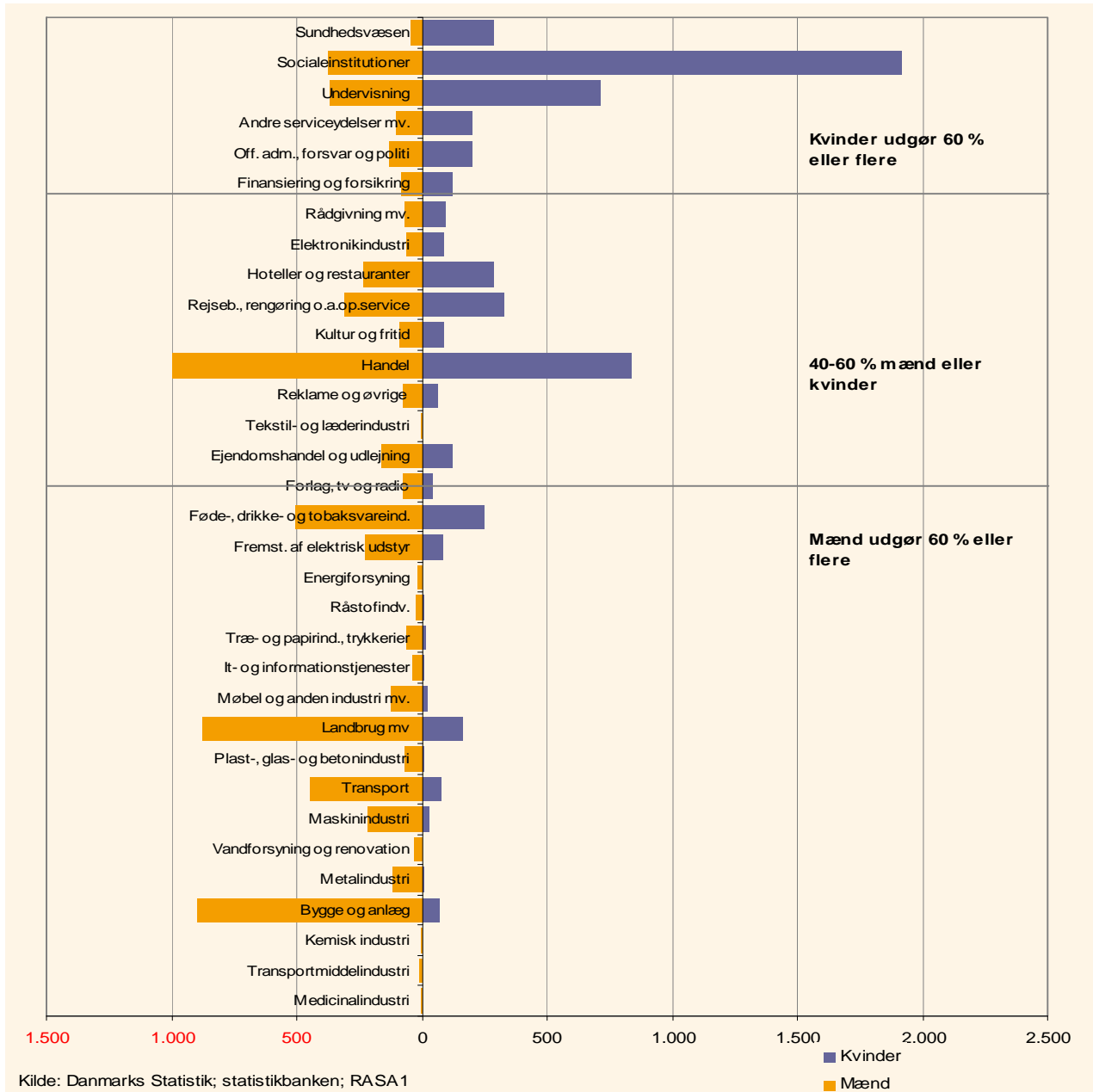
Der er stor forskel på alderssammensætningen i de forskellige brancher. Brancherne Hotel og restauration og Fødevarerindustri ligger i bunden med hhv. 17% og 23% beskæftigede, som er 50 år og derover.

I de store brancher i den Offentlige sektor, Undervisning, Andre serviceydelser, Offentlig administration, Sociale institutioner og Sundhedsvæsen, ligger andelen af beskæftigede på 50 år og derover på over 30%. Inden for sundhedsvæsenet er f.eks. 47,6% af de beskæftigede 50 år og derover.

10. Mænd og kvinders beskæftigelse

Arbejdsmarkedet er kønsopdelt. I denne opgørelse vurderer vi, at en branche har en skæv kønsfordeling, hvis det ene køn udgør 60% eller mere. Det bliver vanskeligere at få den fornødne arbejdskraft, når man i nogle fag og brancher stort set kun kan eller vil rekruttere fra det ene køn.

ANTAL BESKÆFTIGEDE I JAMMERBUGT I 2010 FORDELT PÅ BRANCHE OG KØN.



Figuren viser, hvor mange mænd og kvinder, der er beskæftiget på arbejdspladserne i Jammerbugt fordelt på brancher. Handel er den enkeltbranche, hvor flest mænd er beskæftiget. Her er dog også mange kvinder, og det er en branche, hvor der overordnet set er balance. Sociale institutioner er den enkeltbranche, hvor flest kvinder er beskæftiget, og kvinder udgør 45,7% af de beskæftigede her. Bygge og anlægsbranchen er den branche, hvor der arbejder færrest kvinder, idet kun 7,1% er kvinder.

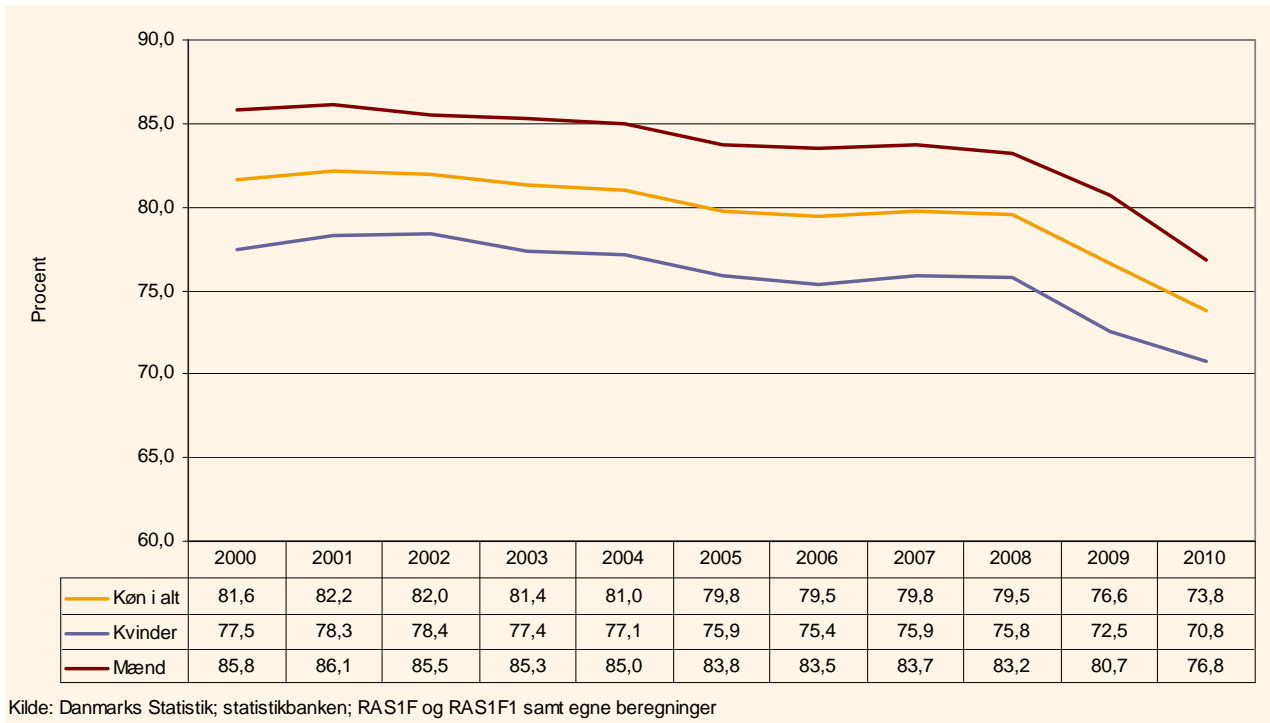
54% af de beskæftigede i Jammerbugt arbejder i en branche med skæv kønsfordeling.

11. Erhvervsfrekvens

Erhvervsfrekvens er et udtryk for, hvor stor en andel af befolkningen i den erhvervsaktive alder, der er i arbejdsstyrken. Det vil sige, at de er på arbejdsmarkedet som beskæftiget eller ledig.

I den følgende opgørelse er erhvervsfrekvensen beregnet ud fra de 16-64 årige i befolkningen. Erhvervsfrekvensen er traditionelt højere for mænd end for kvinder, men forskellen bliver mindre og mindre. Forskelle i erhvervsfrekvens kan bruges til at vurdere, om der i nogle befolkningsgrupper kan være et potentiale for at få flere ind i arbejdsstyrken.

UDVIKLING I ERHVERVSFREKVENSI I JAMMERBUGT 2001-2010 FORDELT PÅ KØN



Erhvervsfrekvensen var i 2000 på 81,6 og er i store træk faldet siden da – med 2010 som året med det laveste tal, 73,8.

I figuren kan man følge udviklingen i mænd og kvinders erhvervsfrekvens i Jammerbugt fra 2000-2010. Mænds erhvervsfrekvens er faldet fra 85,8% til 76,8%, og kvinders erhvervsfrekvens er faldet fra 77,5 til 70,8.

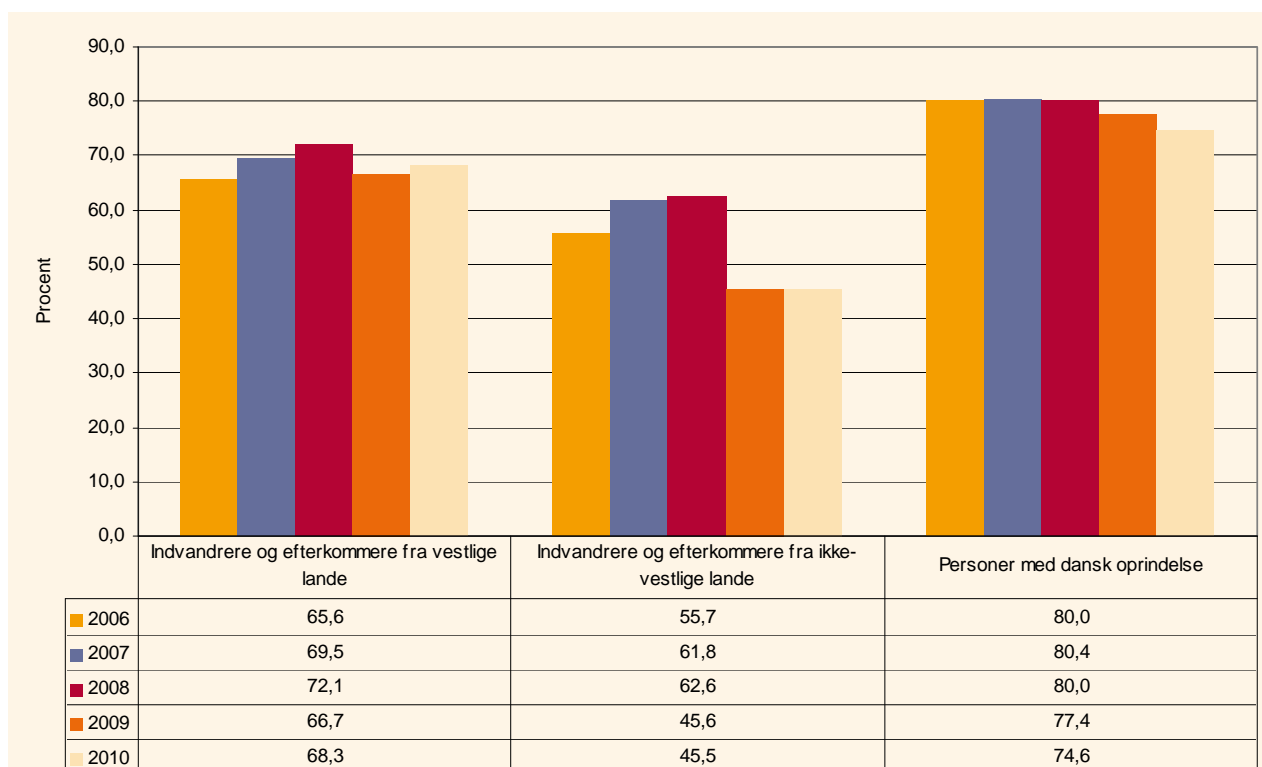
Forskellen i mænd og kvinders erhvervsfrekvens er i perioden blevet lidt mindre. Forskellen var i 2000 på 8,8 procentpoint, mens den i 2010 var på 6,0 procentpoint.

12. Indvandrere og efterkommeres erhvervsfrekvens

Nordjylland har i de kommende år behov for at øge arbejdsstyrken, fordi den demografiske udvikling trækker i retning af færre unge og flere ældre i befolkningen. Det gælder også i Jammerbugt.

Her er job til flere indvandrere en mulighed for vækst. Derfor er det interessant at se på, hvordan det er gået med i indvandreres og efterkommeres erhvervsfrekvens. Erhvervsfrekvensen betegner den andel af befolkningen, som er i arbejdsstyrken. Figuren viser indvandreres og efterkommeres erhvervsfrekvens.³

INDVANDRERE OG EFTERKOMMERES ERHVERVSFREKVENST 2006-2010. JAMMERBUGT



Kilde: Danmarks Statistik; statistikbanken; RAS1F1 samt egne beregninger

I Jammerbugt har der fra 2006 til 2010 været en stigning i de vestlige indvandreres og efterkommeres erhvervsfrekvens, fra 65,6% til 68,3%.

For indvandrere og efterkommere fra ikke-vestlige lande har der været et fald fra 55,7% til 45,5%.

For personer med dansk oprindelse er der sket et fald fra 80,0% i 2006 til 74,6% i 2010.

³ I gruppen af indvandrere indgår personer, der er født i udlandet af forældre, der begge (eller den ene, hvis der ikke findes oplysninger om den anden) er udenlandske statsborgere eller født i udlandet. Hvis der ikke findes oplysninger om nogen af forældrene, og personen er født i udlandet, opfattes personen også som indvandrer.

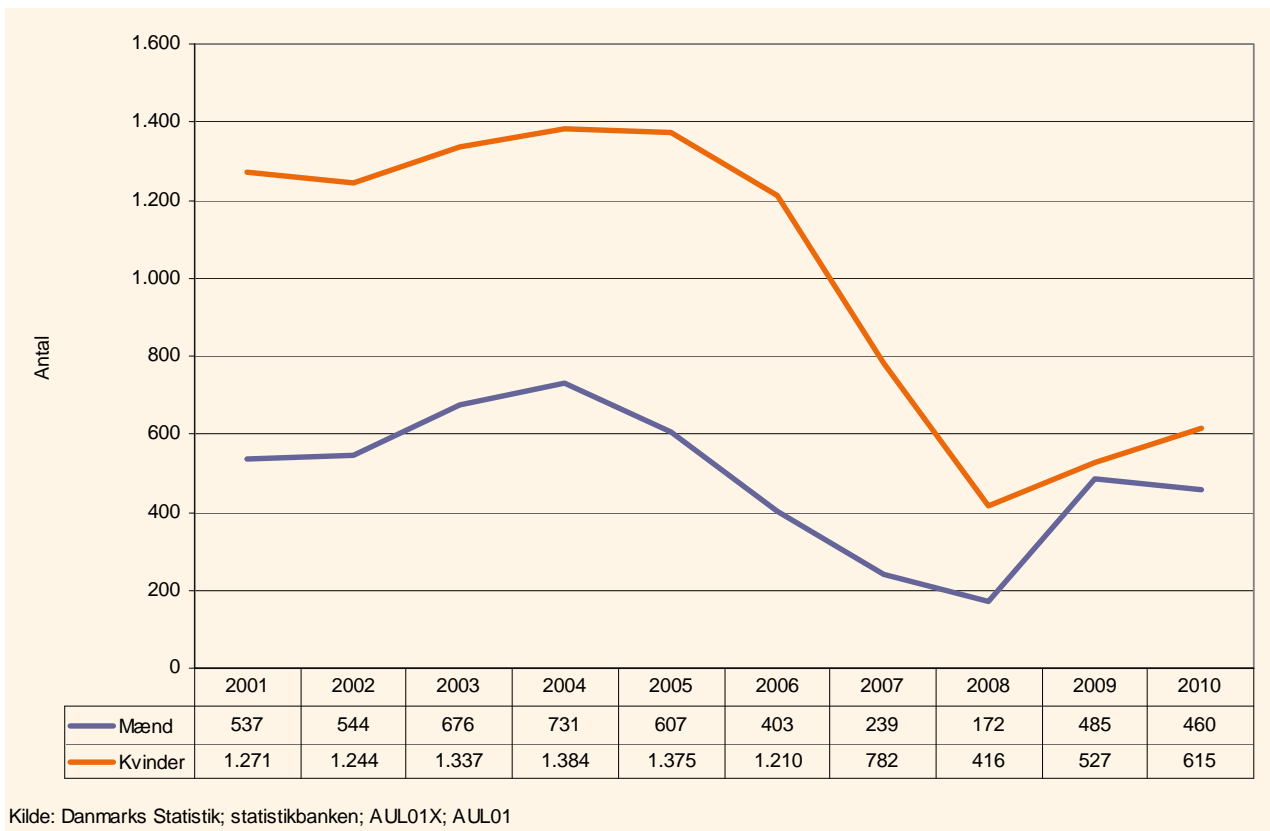
Vestlige lande: alle EU-lande plus Andorra, Island, Liechtenstein, Monaco, Norge, San Marino, Schweiz, Vatikanstaten, Canada, USA, Australien og New Zealand. Ikke-vestlige lande: alle øvrige lande. Fra 1. januar 2007 er Bulgarien og Rumænien en del af EU. De indgår fra samme dato i vestlige lande.

13. Antal ledige

Den mest enkle måde at opgøre ledigheden på er at tælle antallet af ledige op. Den opgørelse, der er anvendt i figuren, er antallet af ledige omregnet til fuldtidsledige. Denne beregning foretages af Danmarks Statistik⁴. Opgørelsen handler om forsikrede ledige og ledige kontanthjælpsmodtagere, der er arbejdsmarkedsparate.

Udviklingen i ledigheden gennemgik nogle bemærkelsesværdige udsving i perioden 2001-2010. Ledigheden toppede i 2004, hvorefter Jammerbugt, Nordjylland - og hele landet - oplevede et vedvarende og meget markant fald i ledigheden frem til midten af 2008. Udviklingen i ledigheden afspejler blandt andet den aktuelle konjunkturudvikling. I den forløbne periode har denne udvikling sat sig nogle særlige spor i forholdet mellem mænd og kvinders ledighed.

ANTAL FULDTIDSLEDIGE 2001-2010 I JAMMERBUGT FORDELT PÅ KØN



I perioden 2001 til 2004 toppede ledigheden i Jammerbugt i 2004 med 2.115 fuldtidsledige. Siden faldt ledigheden frem til 2008, hvor ledighedsniveauet var ekstraordinært lavt. Siden er ledigheden steget, så det samlede tal i 2010 var på 1.075, altså stadig et stykke fra niveauet i 2004, men næsten en fordobling i forhold til 2008.

Figuren viser, at der gennem hele perioden har været flere ledige kvinder end mænd.

Fra 2008 begyndte ledigheden igen at stige – især fordi mænd blev afskediget i stort tal i industrien og i bygge og anlæg. I 2009 var mændenes og kvindernes ledighed meget tæt på samme niveau.

Samlet set er mænds ledighed faldet med 14% og kvinders med 52% i perioden 2001-2010.

⁴ Bemærk den generelle note vedr. opgørelsen af ledighed på side 3.

TAL OM - Kommentarer og spørgsmål kan rettes til:
Beskæftigelsesregion Nordjylland - kontaktpersoner:

- Kurt Nielsen tlf: 7222 3604 - mail: kni@ams.dk
- Anne Korup Nielsen tlf: 7222 3638 - mail: akn@ams.dk
- Lars Pilgaard tlf: 7222 3621 - mail: lpi@ams.dk
- Susanne M. Nielsen tlf: 7222 3605 - mail: smn@ams.dk



Nybrogade 16, 1. og 2. sal - 9000 Aalborg

Tlf: 7222 3600 - Mail: brnord@ams.dk - www.brnordjylland.dk