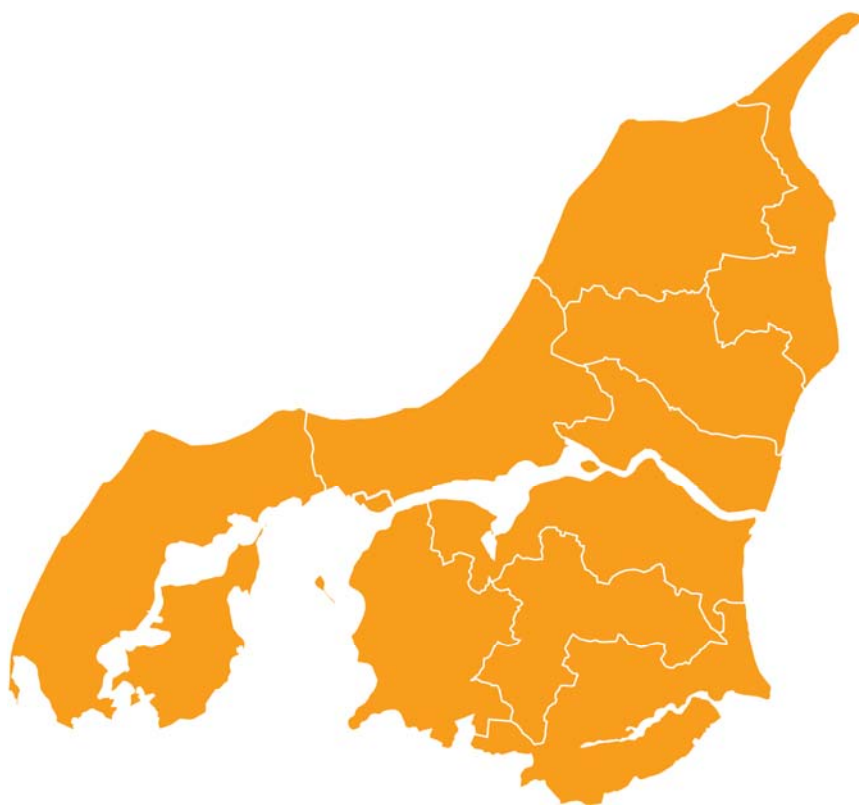




TAL OM:

# Læsø Kommune

Senest opdateret: September 2011



**BESKÆFTIGELSESREGION  
NORDJYLLAND**

## TAL OM

Beskæftigelsesregion Nordjylland sætter på sin hjemmeside fokus på en række emner om de enkelte nordjyske kommuner og Nordjylland. Hensigten med oversigten er at give et hurtigt og overskueligt indblik i bl.a. beskæftigelsesmæssige forhold. Målgruppen er kommuner og jobcentre og andre med interesse for arbejdsmarkedet og den beskæftigelsesmæssige situation. Informationerne er tilgængelige på hjemmesiden som en samlet fil om den enkelte kommune. Oplysningerne offentliggøres og opdateres løbende på Beskæftigelsesregion Nordjyllands hjemmeside [www.brnordjylland.dk](http://www.brnordjylland.dk).

**TAL OM indeholder følgende emner:**

- 1. Befolkningens alder før, nu og frem til 2040**
- 2. Befolkningens socioøkonomiske status og udvikling**
- 3. Befolkningens alder – status og udvikling**
- 4. Befolkningens uddannelse – status og udvikling**
- 5. Befolkningens herkomst – status og udvikling**
- 6. Befolkning og køn – status og udvikling**
- 7. Beskæftigelsen fordelt på branche**
- 8. De beskæftigedes alder – 2009 og 2010**
- 9. Andel beskæftigede over 50 år**
- 10. Mænd og kvinders beskæftigelse**
- 11. Erhvervsfrekvens**
- 12. Indvandrere og efterkommeres erhvervsfrekvens**
- 13. Antal ledige**

## Generelle noter

"Befolkningen" vil i materialet<sup>1</sup> være betegnelsen for den andel af befolkningen, der er i den erhvervsaktive alder, som defineres i resten af materialet som 16-64 år.

---

I 2009 skete der et databrud i RAS-tallene, som bruges i tabellerne i Tal Om. En ny opgørelsesmetode betyder, at beskæftigelsesniveauet samt erhvervsfrekvensen i 2009 og 2010 er lavere, end det ville have været med den gamle opgørelsesmetode. Tallene for 2010 er helt sammenlignelige med dem for 2009, mens det er sværere at sammenligne med tal fra 2008 og bagud.

Den nye metode er en mere præcis indikator, fordi den bygger på månedlige indberetninger fra virksomhederne via e-indkomstregistret. I den gamle metode byggede beskæftigelsesvurderingen på indberetninger fra virksomhederne en gang årligt. Der kunne opstå større usikkerhed om beskæftigelsesniveauet i den sidste uge i november, som er referencetidspunktet. Med den nye opgørelsesmetode indberettes der månedligt, og der foreligger derfor en indberetning for november måned, som giver et mere præcist billede af beskæftigelsen i den sidste uge i november måned.

---

Bemærk, at antallet af arbejdsløse for 2010 (som er brugt i befolkningens socioøkonomiske status) ikke umiddelbart kan sammenlignes med antal fuldtidsledige for 2010 (brugt på side 16). Det skyldes, at antallet af arbejdsløse stammer fra den registerbaserede arbejdsstyrkestatistik. Her opgøres hele befolkningens socioøkonomiske status en gang årligt i den sidste uge i november måned. Her tæller én person én gang.

Antal fuldtidsledige i 2010 er et gennemsnit af antallet af fuldtidsledige i hele året 2010. Antal fuldtidsledige er således et beregnet tal. Det opgøres, hvor mange timer hver enkelt person har været ledig. En fuldtidsledig svarer til 37 timers ledighed pr. uge i 52 uger. Derefter beregnes antal fuldtidsledige ud fra en gennemsnitlig ledighed på 37 timer pr. uge i 52 uger.

---

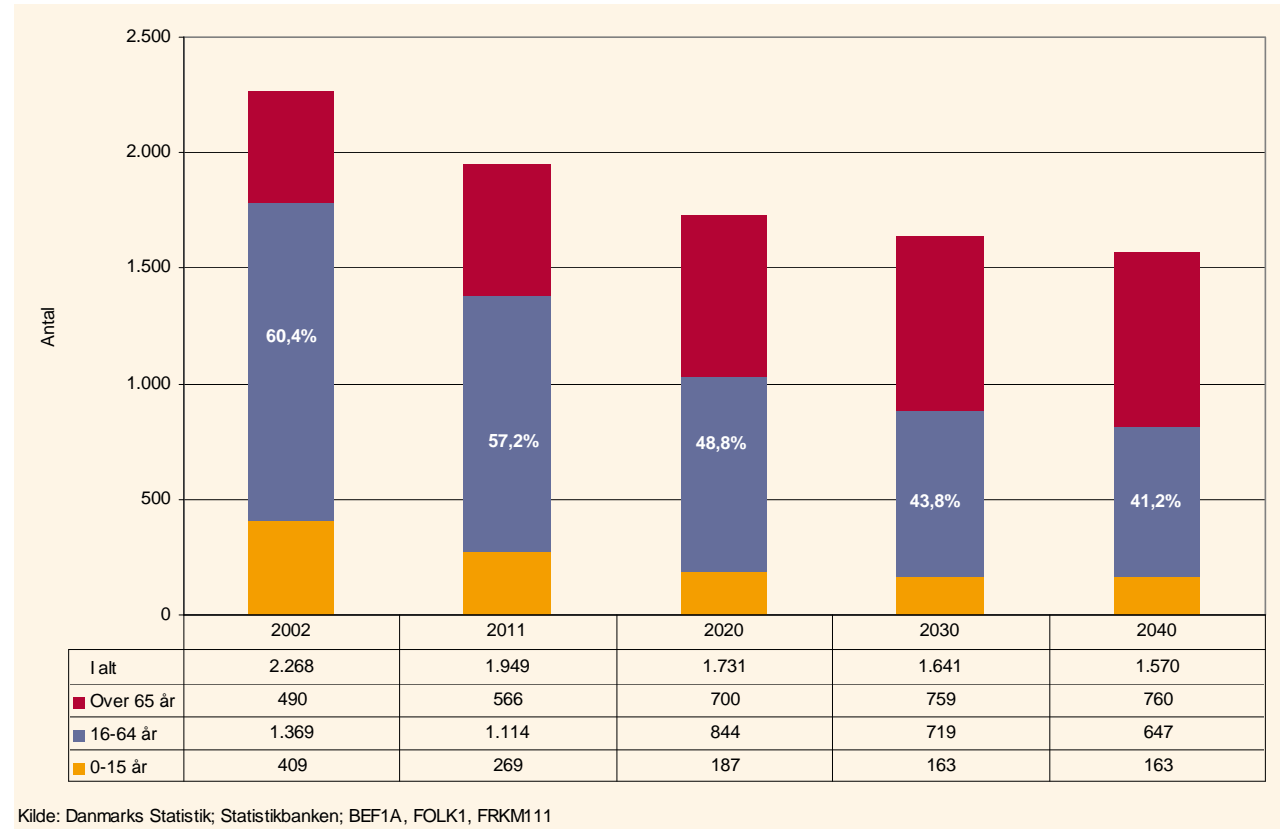
<sup>1</sup> Med undtagelse af tabellen på side 4 "Befolkningens alder før, nu og frem til 2040"

## 1. Befolkningens alder før, nu og frem til 2040

Udviklingen i befolkningens størrelse og alderssammensætning har betydning for, hvor stor arbejdsstyrken kan blive. Arbejdsstyrken består af de beskæftigede og de ledige, der er til rådighed for arbejdsmarkedet. I Læsø er 73% af befolkningen i arbejdsstyrken pr. 1. januar 2011.

Hvert år udarbejder Danmarks Statistik en fremskrivning af befolkningen. Den seneste går til 2040. Dermed kan kommunerne få et billede af, hvor mange i den arbejdsdygtige alder der i fremtiden vil kunne indgå i arbejdsstyrken.

### BEFOLKNINGEN EFTER ALDER I LÆSØ KOMMUNE I 2002 OG 2011 OG FREMSKREVET TIL 2040



Kilde: Danmarks Statistik; Statistikbanken; BEF1A, FOLK1, FRKM11

Figuren viser befolkningen i Læsø Kommune i 2002 og 2011 og fremskrivninger af befolkningen til 2020, 2030 og 2040.

Det samlede befolkningstal er faldet med ca. 300 personer de seneste 10 år, og ifølge fremskrivningen forventes denne udvikling at fortsætte, så der i 2040 vil være ca. 380 færre personer på Læsø end i 2011. Det svarer til et fald på 19,4%.

Den andel af befolkningen, som er i den erhvervsaktive alder, og som arbejdsstyrken skal komme fra, forventes at blive meget mindre. I 2011 er 57,2% af befolkningen i aldersgruppen 16-64 år. Det er 1.114 personer. Fremskrivningen viser, at andelen formentlig vil falde til 48,8% i 2020, 43,8% i 2030 og 41,2% i 2040. I alt forventes et fald på 467 personer frem til 2040.

Gruppen på 65 og derover år står derimod for en stor stigning - fra at udgøre 29% i 2011 til at udgøre 48,4% i 2040. Det forventes altså, at halvdelen af befolkningen vil være over 65 år i 2040. Antalsmæssigt forventes en stigning på 194 personer.

Andelen af 0-15 årige forventes at falde i perioden. Fra 269 personer i 2011 til 163 i 2040.

## 2. Befolkningens socioøkonomiske status og udvikling

Befolkningen vil i de følgende afsnit være betegnelsen for den andel af befolkningen, der er i den erhvervsaktive alder. Den erhvervsaktive alder defineres i resten af materialet som 16-64 år.

Befolkningen kan opdeles på en række socioøkonomiske parametre. Der er de beskæftigede og de arbejdsløse. Disse to grupper udgør tilsammen arbejdsstyrken.

Arbejdsstyrken er et mål for udbuddet af arbejdskraft. De beskæftigede er et mål for efterspørgslen efter arbejdskraft på arbejdsmarkedet. Den arbejdskraft, der bliver udbudt, men som ikke er efterspurgt af virksomhederne, er gruppen af arbejdsløse. Der er desuden en række personer uden for arbejdsstyrken. Det er bl.a. personer under uddannelse, pensionister og personer på orlov.

Personerne i arbejdsstyrken og personerne uden for arbejdsstyrken udgør samlet hele befolkningen.

**BEFOLKNINGEN (16-64 ÅR) EFTER SOCIOØKONOMISK STATUS I LÆSØ KOMMUNE 2001-2010**

			2010	Udvikling 2001-2010	
				Absolut	Procent
Befolkning	Arbejdsstyrke	Beskæftigede	756	-217	-22,3%
		Arbejdsløse	71	-31	-30,4%
		(Beskæftigede + arbejdsløse)	827	-248	-23,1%
	Uden for arbejdsstyrken		310	18	6,2%
Befolkning i alt (arbejdsstyrken + uden for arbejdsstyrken)			1.137	-230	-16,8%

Kilde: Danmarks Statistik; Statistikbanken; Ras 1 & Ras 207, egne beregninger

I 2010 var der en samlet befolkning i aldersgruppen 16-64 år på 1.134 personer i Læsø Kommune. Heraf var 756 beskæftigede og 71 var arbejdsløse. Der var 310 personer uden for arbejdsstyrken.

Befolkningstallet for de 16-64 årige er steget i Læsø Kommune. Udviklingen i tiåret 2001 til 2010 på Læsø viser, at befolkningstallet for de 16-64 årige er faldet med 230, hvilket er et fald på 16,8%. I hele Nordjylland er der et fald på 1,1%.

Faldet i befolkningstallet i Læsø Kommune er fordelt på et fald på 248 i arbejdsstyrken og en stigning i gruppen af personer uden for arbejdsstyrken på 18.

### 3. Befolkningens alder – status og udvikling

Befolkningen kan opdeles på alder og på socioøkonomiske parametre. Forskydningerne imellem de enkelte aldersgrupper er interessante at belyse, fordi man f.eks. kan få en idé om, hvordan arbejdsstyrken kan øges gennem inddragelse af nogle af dem, der står uden for arbejdsstyrken.

Her er befolkningen opdelt på aldersgrupperne 16-34 år, 35-54 år og 55-64 år. Det vil sige den arbejdsdygtige alder. Aldersudviklingen viser bl.a., at der de kommende år vil være en stor aldersbetonet tilbagetrækning fra arbejdsmarkedet.

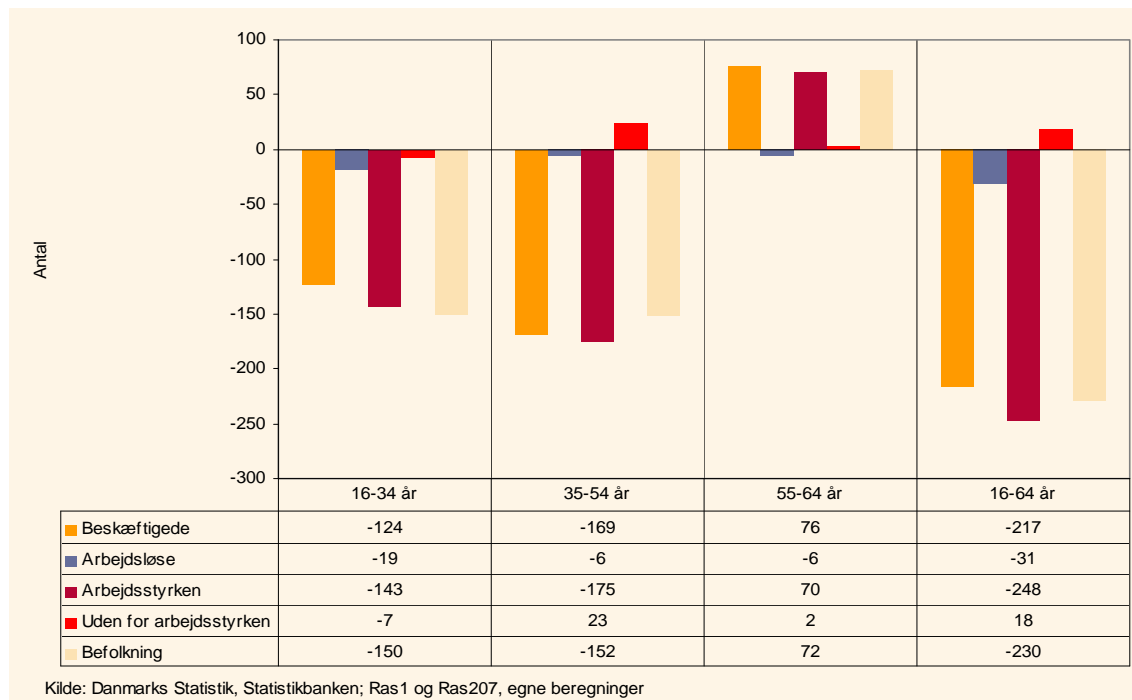
#### ALDER OG SOCIOØKONOMISK STATUS I LÆSØ I 2010

Alder	Beskæftigede	Arbejdsløse	Arbejdsstyrken	Uden for arbejdsstyrken	Befolkning
16-34 år	120	13	133	54	187
35-54 år	406	40	446	75	521
55-64 år	230	18	248	181	429
16-64 år	756	71	827	310	1.137

Kilde: Danmarks Statistik; Statistikbanken; Ras207, egne beregninger

I 2010 var der 133 16-34 årige personer i arbejdsstyrken. Af dem var 120 beskæftigede og 13 arbejdsløse. I alt var der i befolkningen 187 16-34 årige, heraf var 54 uden for arbejdsstyrken.

#### UDVIKLING I BEFOLKNINGEN (16-64 ÅR) I LÆSØ KOMMUNE FORDELT PÅ ALDER OG SOCIOØKONOMISK STATUS, 2001- 2010



Figuren viser, hvordan befolkningens alderssammensætning har ændret sig fra 2001 til 2010. Antallet i befolkningen i aldersgruppen 16-34 år og 35-54 år er faldet, mens der er en stigning i den ældre gruppe. Samlet er befolkningstallet for de 16-64 årige faldet med 230.

I arbejdsstyrken er der forsvundet 143 16-34 årige og 175 35-54 årige, mens der er 70 flere 55-64 årige.

Der er et fald i beskæftigelsen på 217. Kun aldersgruppen 55-64 år har en stigning, på 76. De beskæftigede er altså blevet ældre. Udviklingen viser, at aldersbetonet afgang fra arbejdsmarkedet kan blive en udfordring fremover, fordi det bliver vanskeligt at sikre et tilstrækkeligt udbud af arbejdskraft som følge af små ungdomsårgange.

## 4. Befolkningens uddannelse – status og udvikling

Befolkningen kan opdeles i grupper efter uddannelsesniveau og socioøkonomiske parametre. Det fremgår bl.a., at kortuddannede har større risiko for at blive ledige end personer med videregående uddannelse, og at uddannelse øger muligheden for at komme i beskæftigelse.

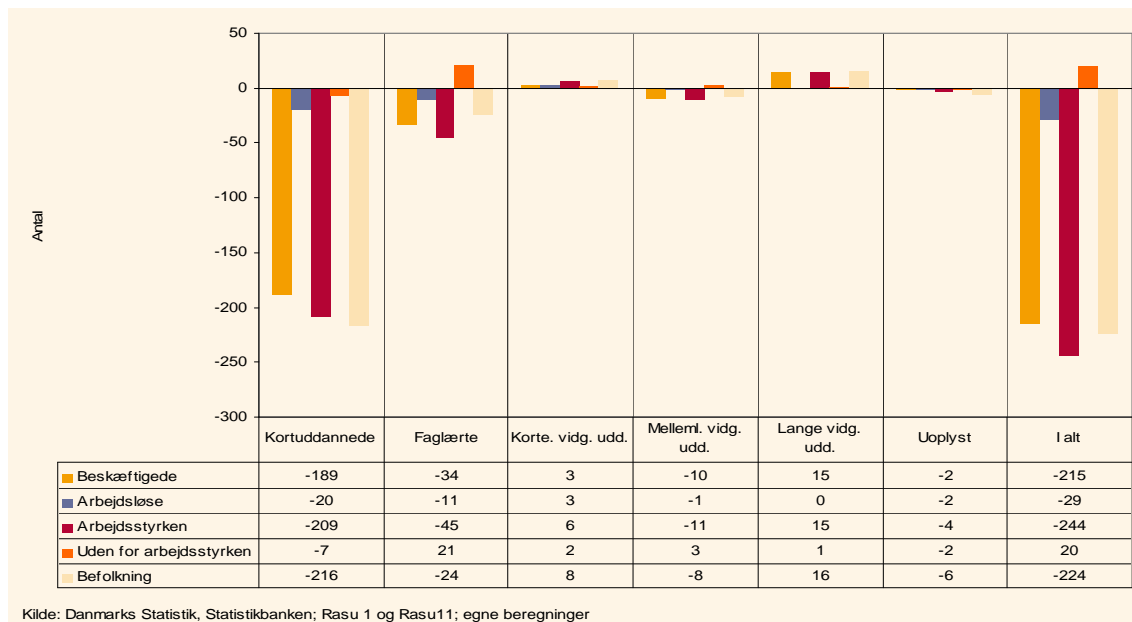
**BEFOLKNINGENS (16-64 ÅR) UDDANNELSESSAMMENSÆTNING I LÆSØ KOMMUNE I 2010**

	Beskæftigede	Arbejdsløse	Arbejdsstyrken	Uden for arbejdsstyrken	Befolkning (16-64 år)
Kortuddannede	281	34	315	187	502
Faglærte	319	29	348	82	430
Korte. vidg. udd.	27	4	31	4	35
Melleml. vidg. udd.	91	2	93	25	118
Lange vidg. udd.	31	1	32	6	38
Uoplyst	7	1	8	6	14
I alt	756	71	827	310	1.137

Kilde: Danmarks Statistik, Statistikbanken; Rasu11; egne beregninger

Tabellen viser de 16-64 åriges uddannelsesniveau i Læsø Kommune i 2010. Der var 502 kortuddannede personer uden erhvervskompetencegivende uddannelse. Af dem var 281 i beskæftigelse, mens 34 var arbejdsløse og 187 var uden for arbejdsstyrken.

**UDVIKLING I BEFOLKNINGENS (16-64 ÅR) UDDANNELSE OG SOCIOØKONOMISK STATUS I LÆSØ KOMMUNE. 2001-2010.**



Figuren viser udviklingen 2001 til 2010 i befolkning og arbejdsstyrke m.v. fordelt på uddannelsesniveau. Udviklingen går i retning af øget efterspørgsel (flere beskæftigede) efter personer med videregående uddannelser og stor fald i efterspørgslen efter kortuddannet arbejdskraft. Arbejdsløsheden er ganske vist faldet for de kortuddannede med 20, men det skyldes ikke, at efterspørgslen på kortuddannet arbejdskraft er steget, tværtimod. Beskæftigelsen for de kortuddannede i perioden er nemlig også faldet. Arbejdsstyrken for de kortuddannede er imidlertid faldet endnu mere, med 209, hvilket er årsagen til, at der også er færre ledige i denne gruppe end for 10 år siden.

Beskæftigelsen for faglærte er faldet med 34, mens arbejdsløsheden er faldet med 11. Samlet er arbejdsstyrken faldet med 45.

Udbuddet af arbejdskraft er steget for personer med korte og lange videregående uddannelser. Der er sket en stigning i arbejdsstyrken af personer med videregående uddannelser.

## 5. Befolkningens herkomst – status og udvikling

Befolkningen kan opdeles i grupper efter herkomst og på socioøkonomiske parametre. Her er befolkningen opdelt på herkomst fordelt på indvandrere og efterkommere fra vestlige lande, indvandrere og efterkommere fra ikke-vestlige lande og personer med dansk oprindelse.<sup>2</sup> Det fremgår bl.a., at der bliver færre personer med dansk oprindelse og flere med udenlandsk oprindelse, og at arbejdsmarkedet har brug for tilgangen af arbejdskraft fra udlandet.

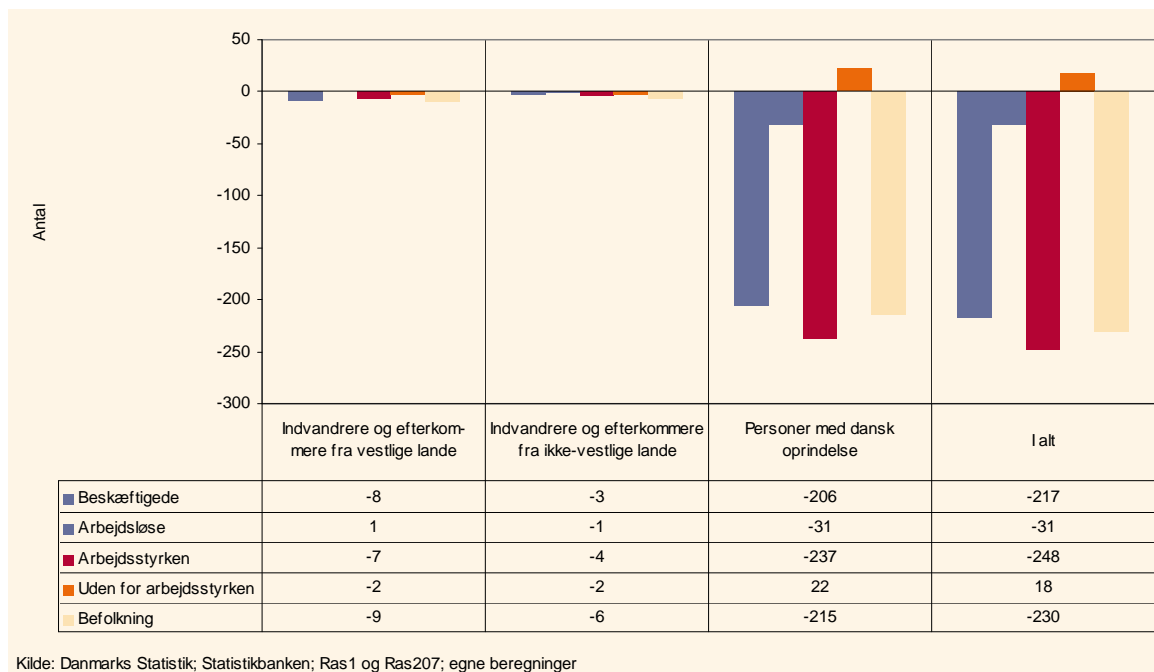
### BEFOLKNINGEN (16-64 ÅR) EFTER SOCIOØKONOMISK STATUS OG HERKOMST I LÆSØ KOMMUNE I 2010

	Indvandrere og efterkommere fra vestlige lande	Indvandrere og efterkommere fra ikke-vestlige lande	Personer med dansk oprindelse	I alt
Beskæftigede	20	1	735	756
Arbejdsløse	3	0	68	71
Arbejdsstyrken	23	1	803	827
Uden for arbejdsstyrken	9	3	298	310
Befolkning	32	4	1.101	1.137

Kilde: Danmarks Statistik; Statistikbanken; Ras1; egne beregninger

Tabellen viser, at der var 32 indvandrere og efterkommere fra vestlige lande, 4 indvandrere og efterkommere fra ikke-vestlige lande og 1.101 personer med dansk oprindelse i alderen 16-64 år i Læsø Kommune. Af disse var 20 indvandrere og efterkommere fra vestlige lande i beskæftigelse, 1 fra ikke-vestlige lande var i beskæftigelse. For personer med dansk oprindelse var 735 i beskæftigelse. 63% af indvandrere i befolkningen fra vestlige lande er i beskæftigelse, og 25% af indvandrere i befolkningen fra ikke-vestlige lande er i beskæftigelse, mens 67% af befolkningen med dansk oprindelse er i beskæftigelse.

### UDVIKLING I BEFOLKNINGEN (16-64 ÅR) EFTER HERKOMST OG SOCIOØKONOMISK STATUS I LÆSØ KOMMUNE. 2001-2010



Arbejdsstyrken er faldet for både indvandrere og efterkommere fra vestlige og fra ikke-vestlige lande samt for personer med dansk oprindelse. Den samlede beskæftigelse er faldet med 217. Derimod er der fald i antallet af personer uden for arbejdsstyrken for indvandrere og efterkommere både fra vestlige og ikke-vestlige lande. Der har været en stigning blandt personer med dansk oprindelse.

<sup>2</sup> Vestlige lande: Alle EU-lande plus Andorra, Island, Liechtenstein, Monaco, Norge, San Marino, Schweiz, Vatikanstaten, Canada, USA, Australien og New Zealand. Fra 1. januar 2007 er Bulgarien og Rumænien en del af EU. De indgår fra samme dato i Vestlige lande. Ikke-vestlige lande: Alle øvrige lande.

## 6. Befolkningen og køn – status og udvikling

Befolkningen kan opdeles efter køn og på socioøkonomiske parametre. Køn er interessant at belyse, fordi det viser, om der sker forskydninger blandt mænd og kvinder.

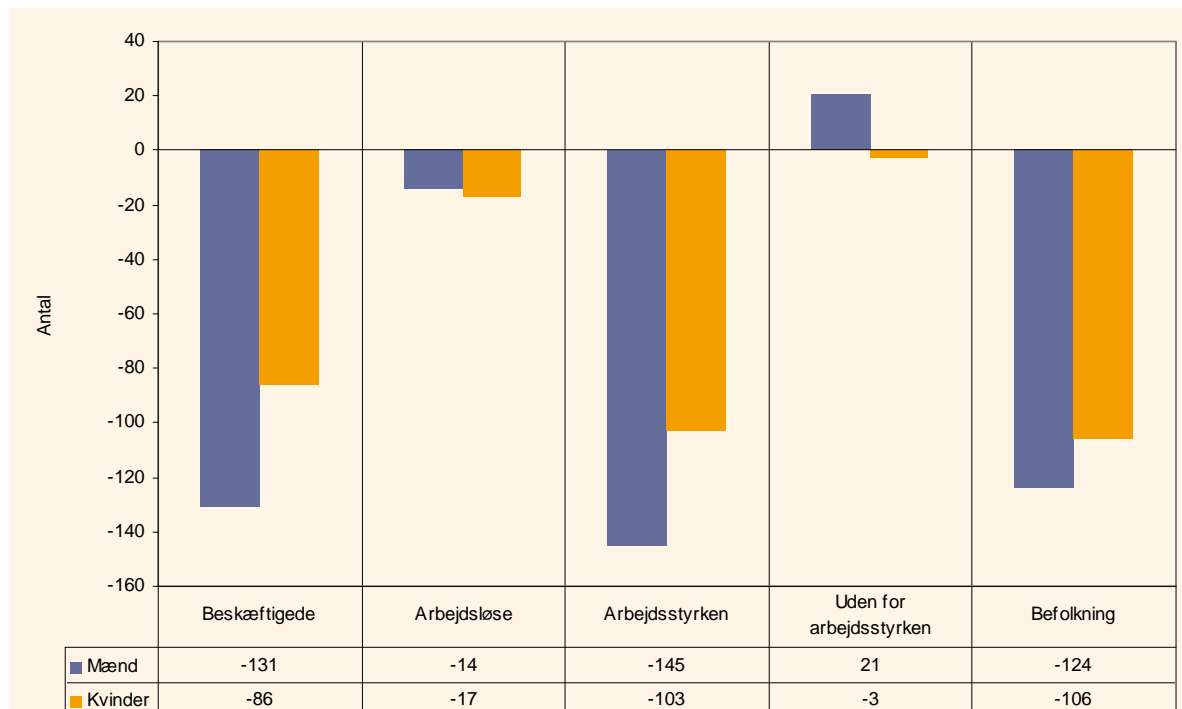
### BEFOLKNINGEN (16-64 ÅR) FORDELT PÅ KØN OG SOCIOØKONOMISK STATUS I 2010 I LÆSØ

	Mænd	Kvinder	I alt
Beskæftigede	401	355	756
Arbejdsløse	42	29	71
Arbejdsstyrken	443	384	827
Uden for arbejdsstyrken	154	156	310
Befolkning	597	540	1.137

Kilde: Danmarks Statistik; Statistikbanken; Ras207; egne beregninger

I 2010 var der 401 beskæftigede mænd og 355 beskæftigede kvinder i Læsø Kommune. Det fremgår desuden, at der var 42 arbejdsløse mænd og 29 arbejdsløse kvinder. 154 mænd og 156 kvinder var uden for arbejdsstyrken.

### UDVIKLING I BEFOLKNINGEN (16-64 ÅR) EFTER KØN OG SOCIOØKONOMISK STATUS I LÆSØ KOMMUNE I 2001-2010



Kilde: Danmarks Statistik; Statistikbanken; Ras1 og Ras207; egne beregninger

Figuren viser udviklingen i beskæftigelse, arbejdsløshed, arbejdsstyrke, befolkning for mænd og kvinder i perioden 2001 til 2010. Både mænd og kvinder har et fald i beskæftigelsen, størst fald for mænd. Ligeledes har både mænd og kvinder faldt i arbejdsløsheden, her har kvinder det største fald.

Antallet af personer uden for arbejdsstyrken stiger for mænd, imens det er faldet lidt for kvinder. Antallet af mænd uden for arbejdsstyrken er steget med 21 personer, og antallet af kvinder er faldet med 3 personer.

## 7. Beskæftigelsen fordelt på brancher

En kommunes udviklingsmuligheder er meget afhængig af, hvordan erhvervsstrukturen er sammensat, og hvordan den udvikler sig. Denne tabel viser erhvervsstrukturen, nemlig antal beskæftigede med arbejdssted i området, og dermed også antal arbejdspladser i kommunen.

BESKÆFTIGEDE MED ARBEJDSSTED I LÆSØ KOMMUNE OG NORDJYLLAND, 2010 OG UDVIKLINGEN 2009-2010

	Læsø 2010		Læsø Udvikling 2009-2010		Nordjylland Udvikling 2009-2010	
	Absolut	Andel	Absolut	Procent	Procent	Andel
Landbrug, skovbrug og fiskeri	94	13,4%	-30	-24,2%	-4,6%	4,2%
Råstofindvinding	16	2,3%	-6	-27,3%	-8,5%	0,2%
<b>Landbrug, fiskeri, råstof i alt</b>	<b>110</b>	<b>15,6%</b>	<b>-36</b>	<b>-24,7%</b>	<b>-4,8%</b>	<b>4,3%</b>
Føde-, drikke- og tobaksvareindustri	2	0,3%	-5	-71,4%	-7,8%	3,5%
Tekstil- og læderindustri	5	0,7%	0	0,0%	-16,7%	0,4%
Træ- og papirindustri, trykkerier	0	0,0%	0	0,0%	-10,8%	1,5%
Olieraffinaderier mv.	0	0,0%	0	0,0%	-40,0%	0,0%
Kemisk industri	1	0,1%	0	0,0%	-11,2%	0,2%
Medicinalindustri	0	0,0%	0	0,0%	-2,7%	0,1%
Plast-, glas- og betonindustri	2	0,3%	0	0,0%	-24,5%	1,5%
Metalindustri	0	0,0%	0	0,0%	-22,5%	2,3%
Elektronikindustri	0	0,0%	0	0,0%	-19,8%	0,5%
Fremst. af elektrisk udstyr	0	0,0%	0	0,0%	-23,7%	0,5%
Maskinindustri	0	0,0%	0	0,0%	-19,0%	2,4%
Transportmiddelindustri	0	0,0%	0	0,0%	-12,4%	0,3%
Møbel og anden industri mv.	6	0,9%	0	0,0%	-13,3%	1,3%
<b>Industri i alt</b>	<b>16</b>	<b>2,3%</b>	<b>-5</b>	<b>-23,8%</b>	<b>-16,3%</b>	<b>14,4%</b>
Energiforsyning	1	0,1%	0	0,0%	-1,3%	0,4%
Vandforsyning og renovation	0	0,0%	0	0,0%	10,9%	0,6%
<b>Energi- og vandforsyning i alt</b>	<b>1</b>	<b>0,1%</b>	<b>0</b>	<b>0,0%</b>	<b>5,2%</b>	<b>1,0%</b>
<b>Bygge og anlæg</b>	<b>49</b>	<b>7,0%</b>	<b>-13</b>	<b>-21,0%</b>	<b>-15,4%</b>	<b>6,5%</b>
Handel	124	17,6%	-8	-6,1%	-7,0%	14,7%
Transport	76	10,8%	-9	-10,6%	-7,9%	3,7%
Hoteller og restauranter	31	4,4%	-14	-31,1%	-2,6%	3,1%
Forlag, tv og radio	2	0,3%	0	0,0%	-1,8%	0,4%
Telekommunikation	0	0,0%	0	0,0%	2,5%	0,7%
It- og informationstjenester	2	0,3%	0	0,0%	-7,3%	1,3%
Finansiering og forsikring	16	2,3%	0	0,0%	-5,5%	2,4%
Ejendomshandel og udlejning	5	0,7%	-5	-50,0%	-4,0%	1,2%
Rådgivning mv.	2	0,3%	-1	-33,3%	-0,6%	2,3%
Forskning og udvikling	0	0,0%	0	0,0%	0,4%	0,1%
Reklame og øvrige erhvervsservice	3	0,4%	-1	-25,0%	0,3%	1,0%
Rejsebureauer, rengøring og anden operationel service	29	4,1%	4	16,0%	-8,3%	4,0%
<b>Privat service i alt</b>	<b>290</b>	<b>41,3%</b>	<b>-34</b>	<b>-10,5%</b>	<b>-5,8%</b>	<b>34,9%</b>
Offentlig administration, forsvar og politi	36	5,1%	-4	-10,0%	3,7%	5,9%
Undervisning	37	5,3%	-2	-5,1%	3,5%	8,6%
Sundhedsvæsen	10	1,4%	-7	-41,2%	4,7%	6,6%
Sociale institutioner	134	19,1%	-2	-1,5%	1,3%	13,8%
Kultur og fritid	6	0,9%	-1	-14,3%	4,0%	1,4%
Andre serviceydelser mv.	8	1,1%	-3	-27,3%	-0,3%	2,1%
<b>Offentlig service i alt</b>	<b>231</b>	<b>32,9%</b>	<b>-19</b>	<b>-7,6%</b>	<b>2,8%</b>	<b>38,4%</b>
<b>Uoplyst aktivitet</b>	<b>6</b>	<b>0,9%</b>	<b>0</b>	<b>0,0%</b>	<b>-4,4%</b>	<b>0,5%</b>
<b>I alt</b>	<b>703</b>	<b>100,0%</b>	<b>-107</b>	<b>-13,2%</b>	<b>-5,0%</b>	<b>100,0%</b>

Kilde: Danmarks statistik; statistikbanken; RASA1

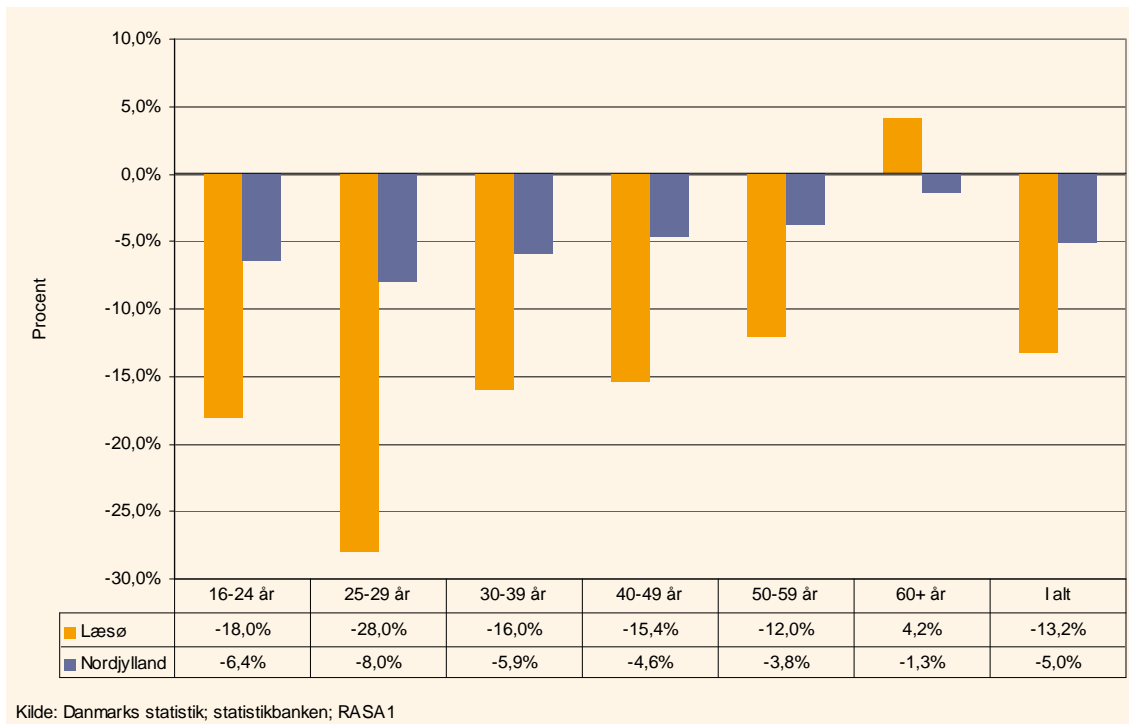
I 2010 var der 703 beskæftigede med arbejdssted i Læsø Kommune. Der er et fald på 13,2% i forhold til 2009. Målt i procent er faldet væsentlig større end i Nordjylland, hvor beskæftigelsen faldt med 5%. I Læsø Kommune har der været et fald inden for næsten alle hovedbrancher, undtagen Energi- og vandforsyning, der er på samme niveau som i 2009. Faldet har været størst inden for landbrug, fiskeri og råstof med 24,7% samt industri med 23,8%.

Branchernes andel af den samlede beskæftigelse viser, at arbejdspladserne inden for hovedbrancherne landbrug, fiskeri og råstofindvinding samt privat service udgør en større andel i Læsø Kommune end i Nordjylland.

## 8. De beskæftigedes alder 2009 og 2010

Figuren viser udviklingen i de beskæftigedes alderssammensætning. De beskæftigede er her opgjort som personer, der har arbejdssted i kommunen, og som er 16 år og derover. I Nordjylland har der fra 2009 til 2010 været et fald i antallet af beskæftigede med arbejdssted i regionen på 5% mod i Læsø fald på 13,2%.

UDVIKLING I ANTAL BESKÆFTIGEDE MED ARBEJDSSTED I LÆSØ KOMMUNE OG I NORDJYLLAND I 2010 FORDELT PÅ ALDERSGRUPPER



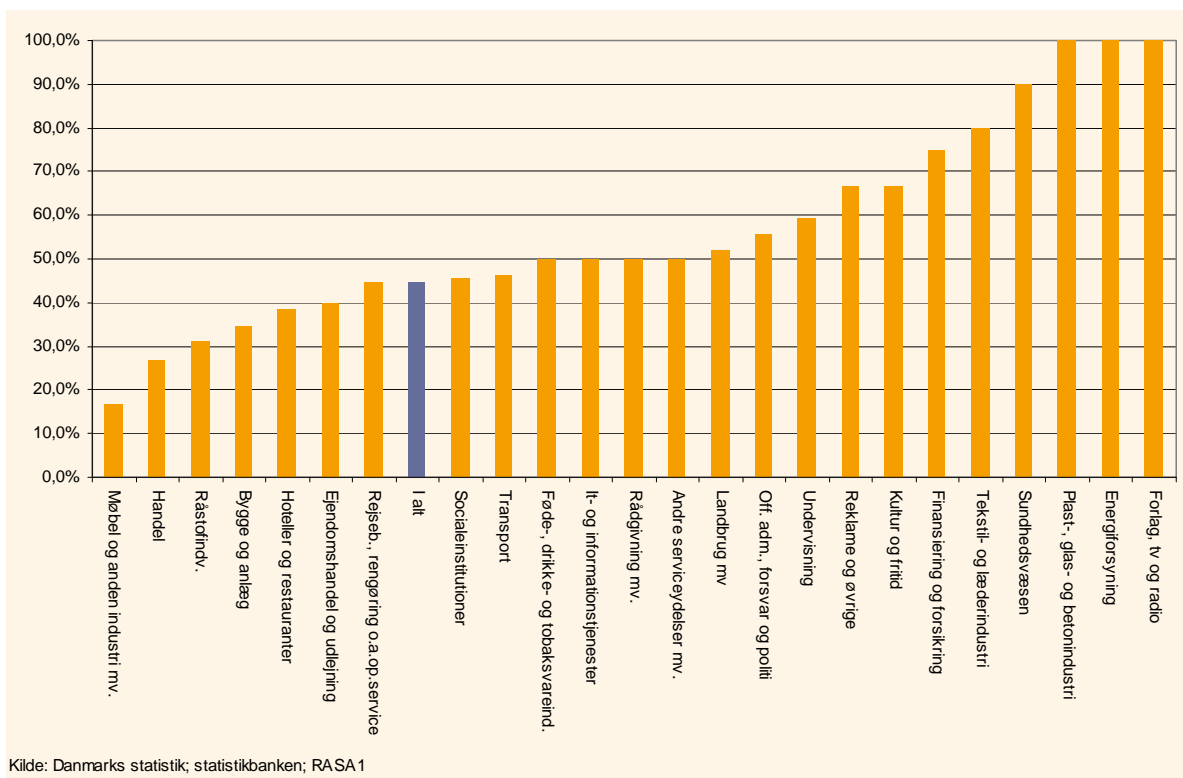
Det er markant, at der er sket et fald i beskæftigelsen for alle på Læsø – den eneste aldersgruppe der er steget er personer på 60 år og derover. Det største fald er der blandt 25-29 årige. Dette er ligeledes gældende i resten af Nordjylland.

## 9. Andel beskæftigede over 50 år

Befolkningen bliver ældre, og det kan blive en udfordring fremover at skaffe et tilstrækkeligt udbud af arbejdskraft. Denne udfordring er selvfølgelig større eller mindre afhængig af, hvilken branche der ses på.

Figuren herunder viser andelen af beskæftigede på 50 år og derover fordelt på brancher. Der er tale om beskæftigede med arbejdssted i kommunen. Hvis der er en stor andel beskæftigede på 50 år og derover i en branche, vil der sandsynligvis være et stort behov for rekruttering af arbejdskraft inden for de nærmeste år – med mindre beskæftigelsen i den pågældende branche går tilbage.

ANDEL BESKÆFTIGEDE MED ARBEJDSSTED I LÆSØ KOMMUNE PÅ 50 ÅR OG DEROVER FORDELT PÅ BRANCHER I 2010



Læsø Kommune har relativt flere beskæftigede på 50 år og derover end hele Nordjylland. 44,9% af de beskæftigede med arbejdssted i Læsø Kommune er 50 år eller derover, mens andelen i hele Nordjylland er på 29,9%. I alt er 313 af de beskæftigede i Læsø Kommune 50 år eller mere, så der skal rekrutteres et betydeligt antal personer i de kommende år for at få besat de job, som de ældre forlader.

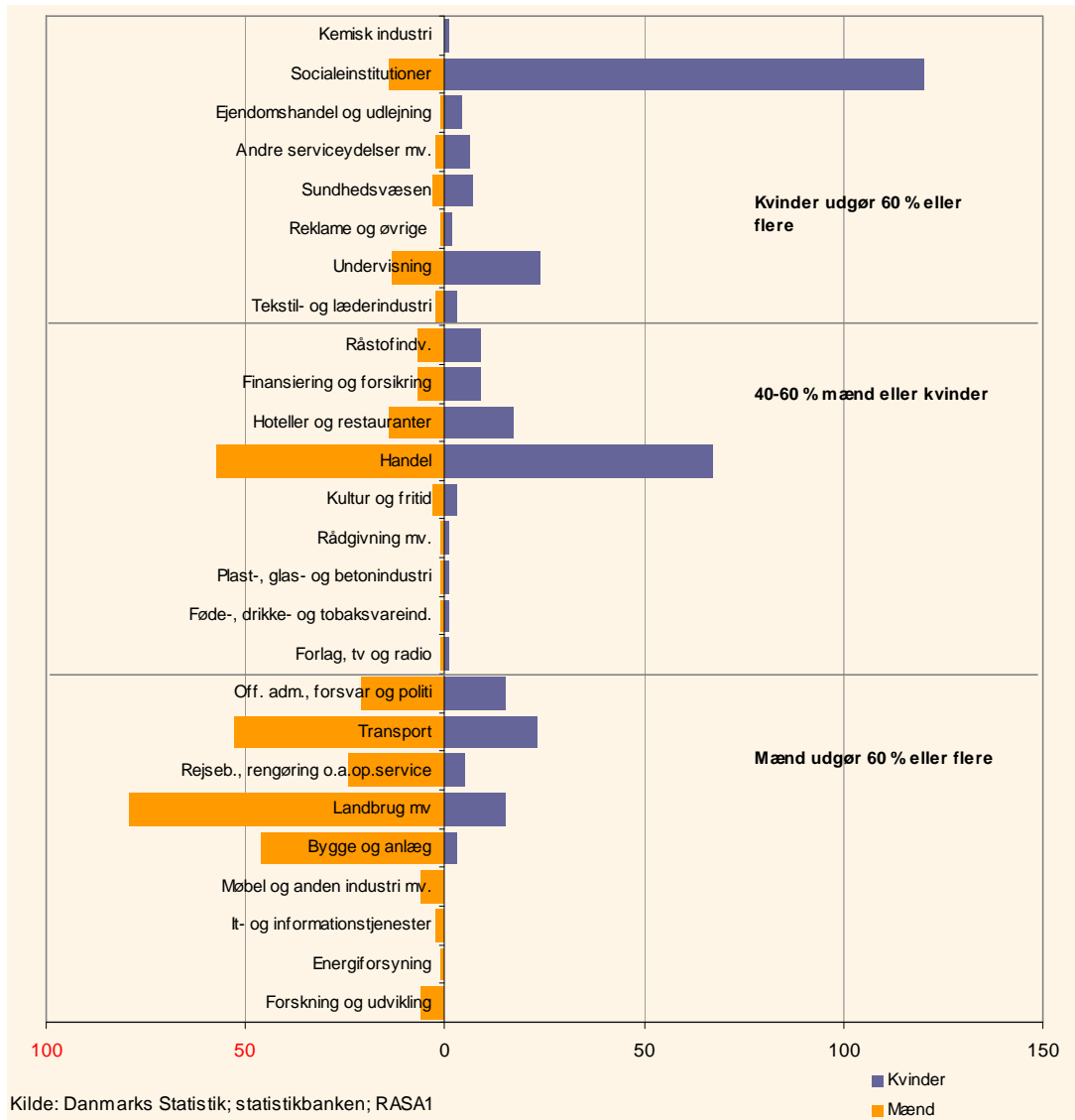
Der er stor forskel på alderssammensætningen i de forskellige brancher. Brancherne Møbel og anden industri samt Handel har kun hhv. 16,7% og 26,6% over 50 år.

I 15 ud af de 25 brancher der er repræsenteret på Læsø har en alderssammensætning hvor 50% eller derover er 50 år eller derover. Indenfor de offentlige brancher er 52% 50 år og derover.

## 10. Mænd og kvinders beskæftigelse

Arbejdsmarkedet er kønsopdelt. I denne opgørelse vurderer vi, at en branche har en skæv kønsfordeling, hvis det ene køn udgør 60% eller mere. Det bliver vanskeligere at få den fornødne arbejdskraft, når man i nogle fag og brancher stort set kun kan eller vil rekruttere fra det ene køn.

ANTAL BESKÆFTIGEDE I LÆSØ KOMMUNE I 2010 FORDELT PÅ BRANCHE OG KØN.



Figuren viser, hvor mange mænd og kvinder, der er beskæftiget på arbejdspladserne i Læsø Kommune fordelt på brancher. Den enkeltbranche der antalsmæssigt beskæftiger flest kvinder, er inden for Sociale institutioner. Her er der ansat 120 kvinder, hvilket svarer til 89,6% af den samlede beskæftigelse i branchen.

Landbrug er den branche, hvor der antalsmæssigt er flest mænd beskæftiget. Ca. 79 mænd er beskæftigede inden for denne branche – hvilket svarer til 84% af den samlede beskæftigelse i branchen.

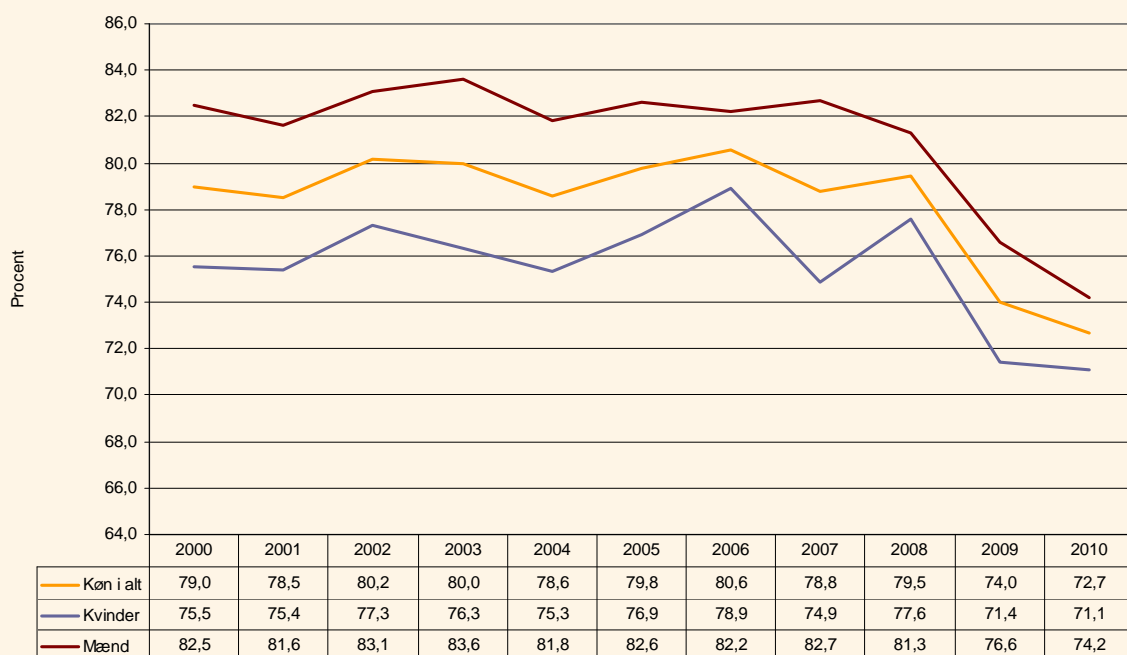
58% af de beskæftigede i Læsø arbejder i en branche med skæv kønsfordeling, hvilket er et højere niveau end hele Nordjylland, hvor 50% er beskæftiget i en branche med skæv kønsfordeling.

## 11. Erhvervsfrekvens

Erhvervsfrekvens er et udtryk for, hvor stor en andel af befolkningen i den erhvervsaktive alder, der er i arbejdsstyrken. Det vil sige, at de er på arbejdsmarkedet som beskæftiget eller ledig.

I den følgende opgørelse er erhvervsfrekvensen beregnet ud fra de 16-64 årige i befolkningen. Erhvervsfrekvensen er traditionelt højere for mænd end for kvinder, men forskellen bliver mindre og mindre. Forskelle i erhvervsfrekvens kan bruges til at vurdere, om der i nogle befolkningsgrupper kan være et potentiale for at få flere ind i arbejdsstyrken.

### UDVIKLING I ERHVERVSFREKVENSI I LÆSØ KOMMUNE 2000-2010 FORDELT PÅ KØN



Kilde: Danmarks Statistik; statistikbanken; RAS1F og RAS1F1 samt egne beregninger

Læsø har i 2010 en lavere erhvervsfrekvens – 72,7 – end hele Nordjylland på 73,8. Erhvervsfrekvensen toppede i 2002 med 80,2. Siden da er erhvervsfrekvensen faldet, især inden for de seneste år er der sket et stort fald til 72,7 i 2010.

I figuren kan man ligeledes følge udviklingen i mænds og kvinders erhvervsfrekvens i Læsø fra 2000-2010. Mænds erhvervsfrekvens er faldet fra 82,5 til 74,2, og kvinders erhvervsfrekvens er faldet fra 75,5 til 71,1. Mænds erhvervsfrekvens er således faldet væsentlig mere end kvinders.

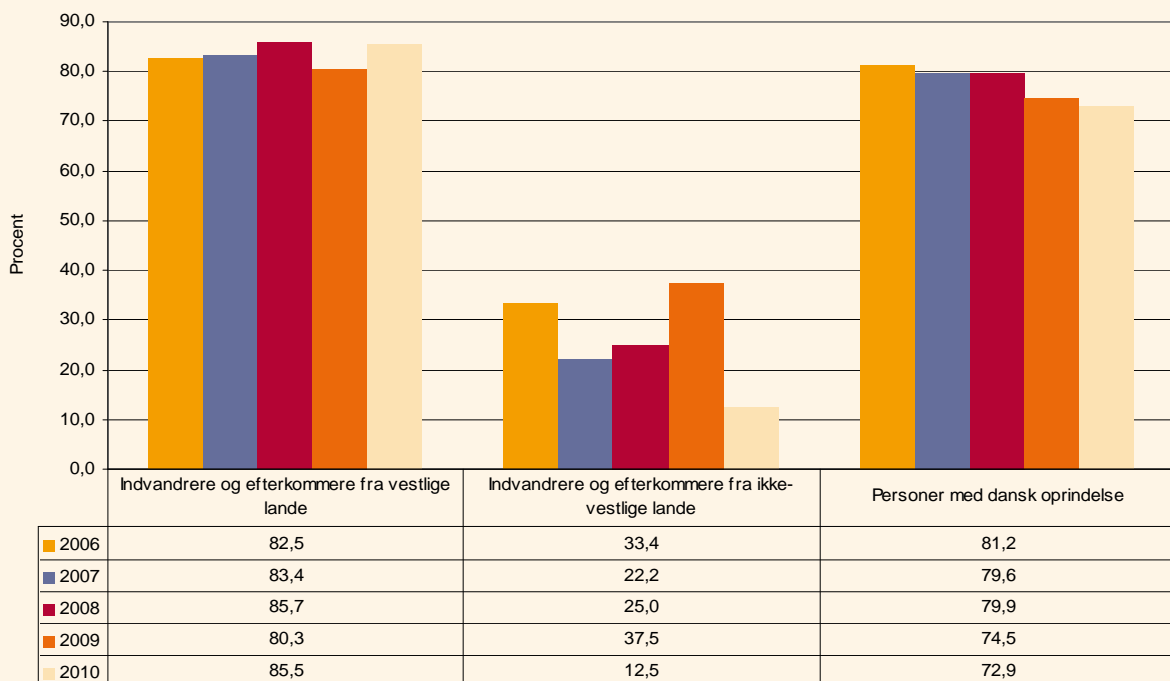
Forskellen i mænds og kvinders erhvervsfrekvens er i perioden således blevet lidt mindre. Forskellen var i 2000 på 7 procentpoint, mens den i 2010 var på 3,1 procentpoint.

## 12. Indvandrere og efterkommeres erhvervsfrekvens

Nordjylland har i de kommende år behov for at øge arbejdsstyrken, fordi den demografiske udvikling trækker i retning af færre unge og flere ældre i befolkningen.

Her er job til flere indvandrere en mulighed for vækst. Derfor er det interessant at se på, hvordan det er gået med indvandreres og efterkommeres erhvervsfrekvens. Erhvervsfrekvensen betegner den andel af befolkningen, som er i arbejdsstyrken. Figuren viser indvandreres og efterkommeres erhvervsfrekvens.<sup>3</sup>

INDVANDRERE OG EFTERKOMMERES ERHVERVSFREKVENS 2006-2010, LÆSØ KOMMUNE



Kilde: Danmarks Statistik; statistikbanken; RAS1F1 samt egne beregninger

I Læsø Kommune har erhvervsfrekvensen for indvandrere og efterkommere fra vestlige lande i årene 2006-2010 været højere end erhvervsfrekvensen for personer med dansk oprindelse.

For indvandrere og efterkommere fra ikke-vestlige lande var der en stor stigning frem til 2009, og erhvervsfrekvensen toppede med 37,5. Efterfølgende er der sket et fald, og erhvervsfrekvensen er i 2010 på 12,5.

For personer med dansk oprindelse er der sket et fald fra 81,2 i 2006 til 72,9 i 2010.

De beskæftigede indvandrere og efterkommere udgør i Læsø 2,8% af den samlede beskæftigelse. I Nordjylland udgør andelen 4,8%.

<sup>3</sup> I gruppen af indvandrere indgår personer, der er født i udlandet af forældre, der begge (eller den ene, hvis der ikke findes oplysninger om den anden) er udenlandske statsborgere eller født i udlandet. Hvis der ikke findes oplysninger om nogen af forældrene, og personen er født i udlandet, opfattes personen også som indvandrer.

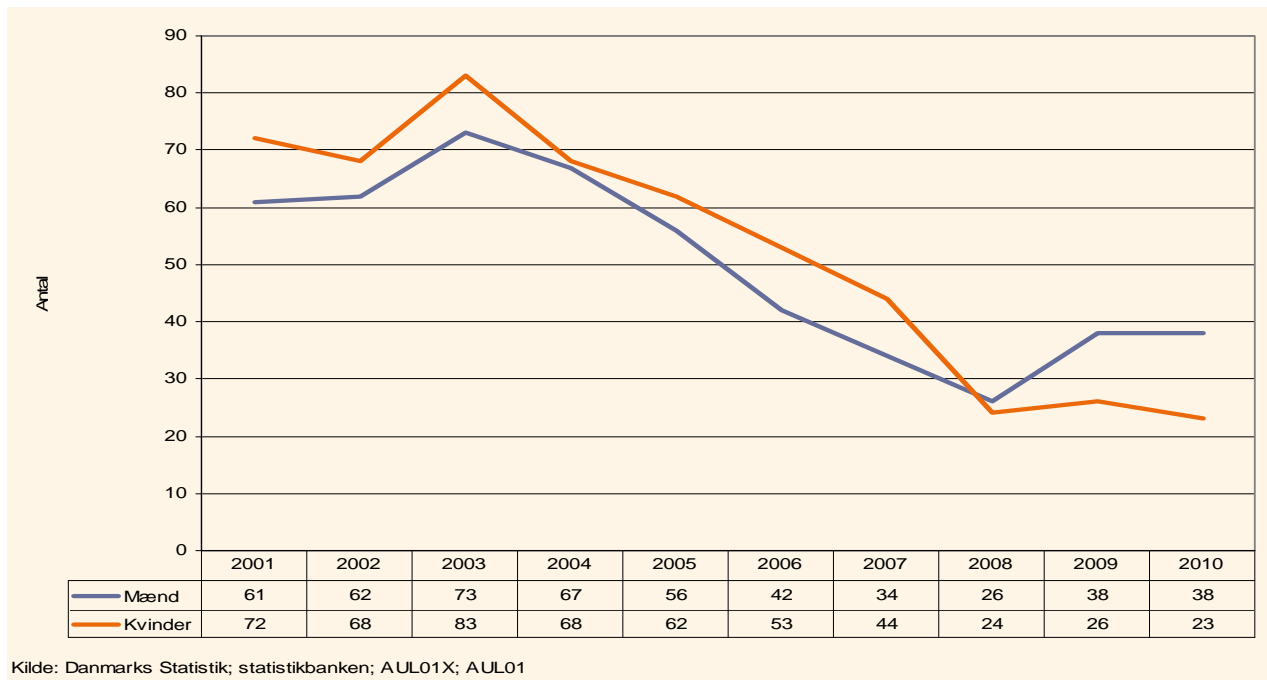
Vestlige lande: alle EU-lande plus Andorra, Island, Liechtenstein, Monaco, Norge, San Marino, Schweiz, Vatikanstaten, Canada, USA, Australien og New Zealand. Ikke-vestlige lande: alle øvrige lande. Fra 1. januar 2007 er Bulgarien og Rumænien en del af EU. De indgår fra samme dato i vestlige lande.

### 13. Antal ledige

Den mest enkle måde at opgøre ledigheden på er at tælle antallet af ledige. Den opgørelse, der er anvendt i figuren, er antallet af ledige omregnet til fuldtidsledige. Denne beregning foretages af Danmarks Statistik<sup>4</sup>. Opgørelsen handler om forsikrede ledige og ledige kontanthjælpsmodtagere, der er arbejdsmarkedsparate.

Udviklingen i ledigheden gennemgik nogle bemærkelsesværdige udsving i perioden 2001-2010. Ledigheden toppede i 2004, hvorefter Nordjylland - og hele landet - oplevede et vedvarende og meget markant fald i ledigheden frem til midten af 2008. Udviklingen i ledigheden afspejler blandt andet den aktuelle konjunkturudvikling. I den forløbne periode har denne udvikling sat sig nogle særlige spor i forholdet mellem mænd og kvinders ledighed.

#### ANTAL FULDTIDSLEDIGE 2001-2010 I LÆSØ KOMMUNE FORDELT PÅ KØN



Kilde: Danmarks Statistik; statistikbanken; AUL01X; AUL01

I perioden 2001 til 2010 toppede ledigheden i Læsø Kommune i 2003 med 156 fuldtidsledige. Siden faldt ledigheden frem til 2008, hvor ledighedsniveauet var ekstraordinært lavt. Siden er ledigheden steget, så det samlede tal i 2010 var på 61, altså stadig et stykke fra niveauet i 2003.

Figuren viser, at der fra 2001 til 2008 var færre ledige mænd end kvinder. Fra 2008 begyndte ledigheden igen at stige – især fordi mænd blev afskediget i stort tal i bl.a. industrien og i bygge og anlæg.

Samlet set er mænds ledighed faldet med 38% og kvinders faldet med 68% i perioden 2001-2010.

<sup>4</sup> Bemærk den generelle note vedr. opgørelsen af ledighed på side 3.

**TAL OM - Kommentarer og spørgsmål kan rettes til:  
Beskæftigelsesregion Nordjylland - kontaktpersoner:**

- Kurt Nielsen tlf: 7222 3604 - mail: [kni@ams.dk](mailto:kni@ams.dk)
- Anne Korup Nielsen tlf: 7222 3638 - mail: [akn@ams.dk](mailto:akn@ams.dk)
- Lars Pilgaard tlf: 7222 3621 - mail: [lpi@ams.dk](mailto:lpi@ams.dk)
- Susanne M. Nielsen tlf: 7222 3605 - mail: [smn@ams.dk](mailto:smn@ams.dk)



Beskæftigelsesregion Nordjylland

Nybrogade 16, 1. og 2. sal - 9000 Aalborg

Tlf: 7222 3600 - Mail: [brnord@ams.dk](mailto:brnord@ams.dk) - [www.brnordjylland.dk](http://www.brnordjylland.dk)