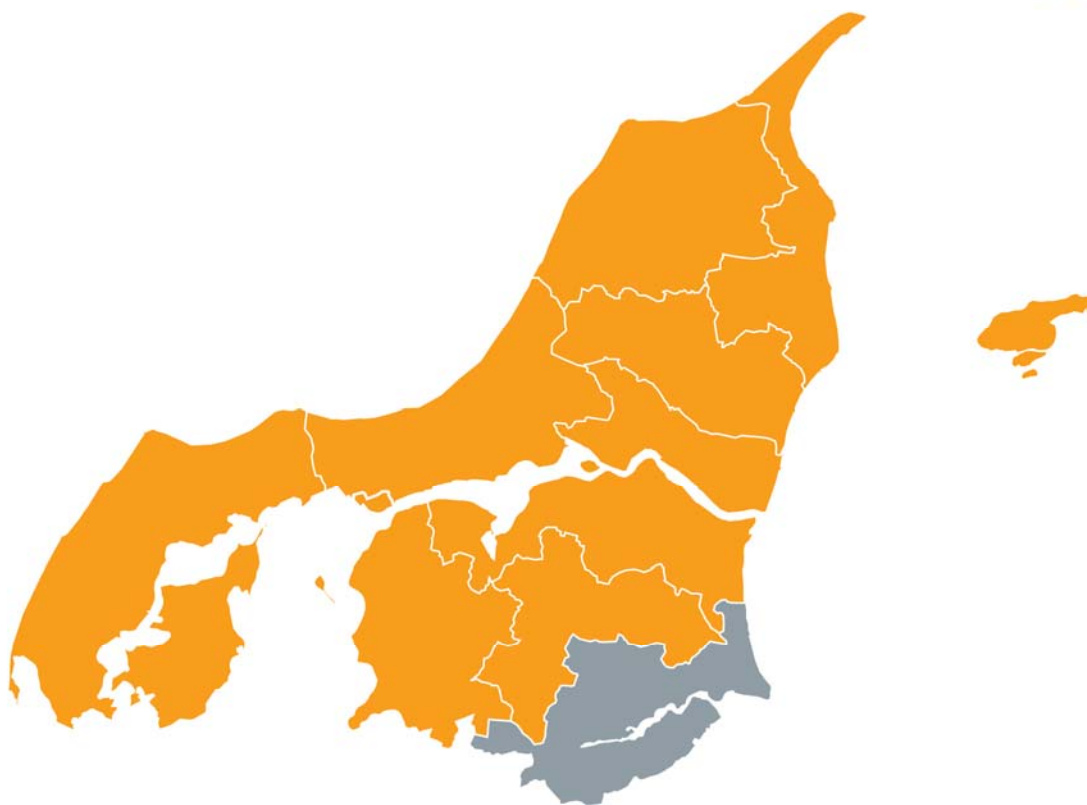




TAL OM:

Mariagerfjord Kommune

Senest opdateret: September 2011



**BESKÆFTIGELSESREGION
NORDJYLLAND**

TAL OM

Beskæftigelsesregion Nordjylland sætter på vores hjemmeside fokus på en række emner om de enkelte nordjyske kommuner samt om Nordjylland. Hensigten med oversigten er at give et hurtigt og overskueligt indblik i bl.a. beskæftigelsesmæssige forhold. Målgruppen er kommunerne og jobcentre og dels andre med interesse for arbejdsmarkedet og den beskæftigelsesmæssige situation. Informationerne vil være tilgængelige på hjemmesiden som en samlet fil om den enkelte kommune. Oplysningerne offentliggøres og opdateres løbende på Beskæftigelsesregion Nordjyllands hjemmeside www.brnordjylland.dk.

TAL OM indeholder følgende emner:

1. **Befolkningens alder før, nu og frem til 2040**
2. **Befolkningens socioøkonomiske status og udvikling**
3. **Befolkningens alder – status og udvikling**
4. **Befolkningens uddannelse – status og udvikling**
5. **Befolkningens herkomst – status og udvikling**
6. **Befolkning og køn – status og udvikling**
7. **Beskæftigelsen fordelt på branche**
8. **De beskæftigedes alder – 2009 og 2010**
9. **Andel beskæftigede over 50 år**
10. **Mænd og kvinders beskæftigelse**
11. **Erhvervsfrekvens**
12. **Indvandrere og efterkommeres erhvervsfrekvens**
13. **Antal ledige**

Generelle noter

"Befolkningen" vil i materialet¹ være betegnelsen for den andel af befolkningen, der er i den erhvervsaktive alder, den erhvervsaktive alder defineres i resten af materialet som 16-64 år.

I 2009 skete der et databrud i RAS-tallene, som bruges i tabellerne i Tal Om. En ny opgørelsesmetode betyder, at beskæftigelsesniveauet i 2009 og 2010 er lavere, end det ville have været med den gamle opgørelsesmetode. Tallene for 2010 er helt sammenlignelige med dem fra 2009, mens det er sværere at sammenligne med tal fra 2008 og bagud.

Den nye metode er en mere præcis indikator, fordi den bygger på månedlige indberetninger fra virksomhederne via e-indkomstregistret. I den gamle metode byggede beskæftigelsesvurderingen på indberetninger fra virksomhederne en gang årligt. Der kunne opstå større usikkerhed om beskæftigelsesniveauet i den sidste uge i november, som er referencetidspunktet. Med den nye opgørelsesmetode indberettes der månedligt og der foreligger derfor en indberetning for november måned, som giver et mere præcist billede af beskæftigelsen i den sidste uge i november måned.

Bemærk, at antallet af arbejdsløse for 2010 (som er brugt i befolkningens socioøkonomiske status) ikke umiddelbart kan sammenlignes med antal fuldtidsledige for 2010 (brugt på side 16). Det skyldes, at antallet af arbejdsløse stammer fra den registerbaserede arbejdsstyrkestatistik. Her opgøres hele befolkningens socioøkonomiske status en gang årligt i den sidste uge i november måned. Her tæller én person én gang.

Antal fuldtidsledige i 2010 er et gennemsnit af antallet af fuldtidsledige i hele året 2010. Antal fuldtidsledige er således et beregnet tal. Det opgøres, hvor mange timer hver enkelt person har været ledig. En fuldtidsledig svarer til 37 timers ledighed pr. uge i 52 uger. Derefter beregnes antal fuldtidsledige ud fra en gennemsnitlig ledighed på 37 timer pr. uge i 52 uger.

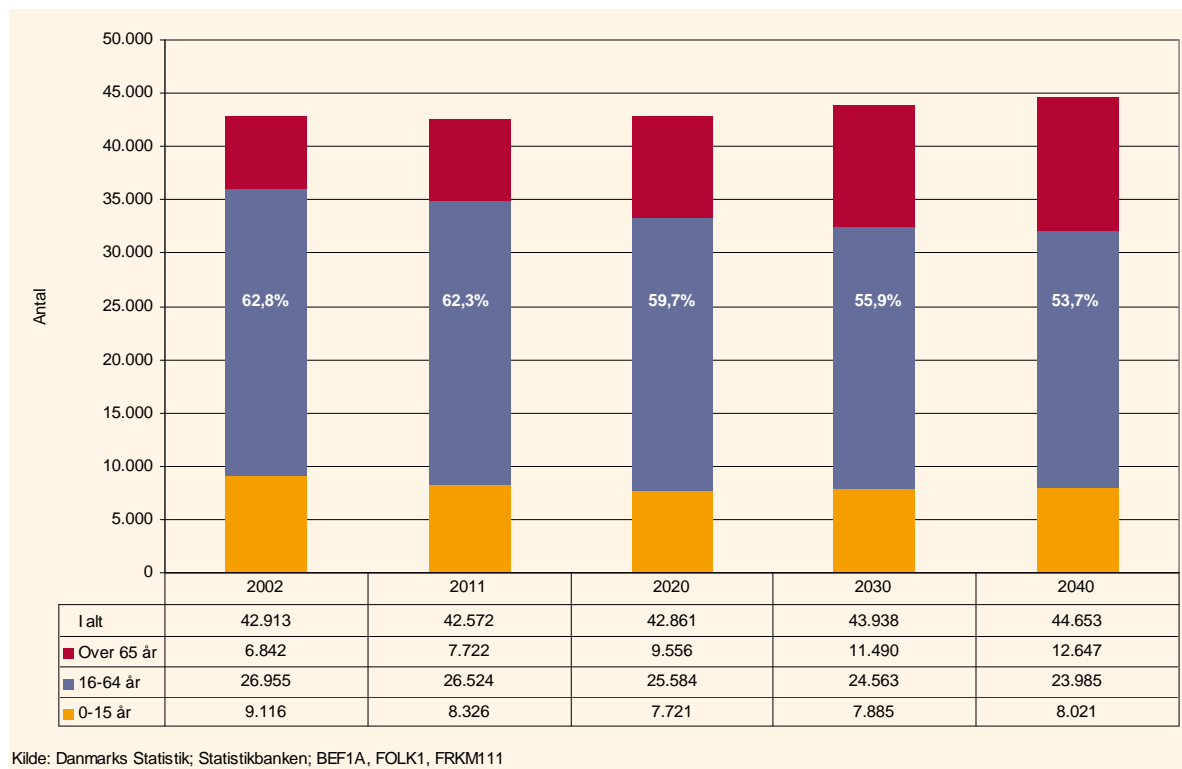
¹ Med undtagelse af tabellen på side 4 "Befolkningens alder før, nu og frem til 2040"

1. Befolkningens alder før, nu og frem til 2040

Udviklingen i befolkningens størrelse og alderssammensætning har betydning for, hvor stor arbejdsstyrken kan blive. Arbejdsstyrken består af de beskæftigede og ledige, der er til rådighed for arbejdsmarkedet. I Mariagerfjord er 75,1% af befolkningen i arbejdsstyrken.

Hvert år udarbejder Danmarks Statistik en fremskrivning af befolkningen. Den seneste går til 2040. Dermed kan kommunerne få et billede af, hvor mange i den arbejdsdygtige alder der i fremtiden vil kunne indgå i arbejdsstyrken.

BEFOLKNINGEN EFTER ALDER I MARIAGERFJORD KOMMUNE I 2002 OG 2011 OG FREMSKREVET FREM TIL 2040



Figuren viser befolkningen i Mariagerfjord Kommune i 2002 og 2011 og fremskrivninger af befolkningen til 2020, 2030 og 2040.

Det samlede befolkningstal er faldet med 341 personer de seneste 10 år, men ifølge fremskrivningen forventes udviklingen at vende, således at der i 2040 vil være 2.081 flere personer i Mariagerfjord Kommune end i 2011. Det er især ældre over 65 år, der bliver flere af i kommunen.

Den andel af befolkningen, som er i den erhvervsaktive alder, og som arbejdsstyrken skal komme fra, forventes at blive mindre. I 2011 er 62,3% af befolkningen i aldersgruppen 16-64 år, hvilket svarer til 26.524 personer. Fremskrivningen viser, at andelen formentlig vil falde til 59,7% i 2020, 55,9% i 2030 og 53,7% i 2040.

Gruppen på 65 år og derover forventes at stå for en større stigning – fra at udgøre 7.722 personer i 2011 til at udgøre 12.647 i 2040. Det forventes altså, at mere end hver fjerde person i befolkningen vil være over 65 år i 2040.

2. Befolkningens socioøkonomiske status og udvikling

Befolkningen vil i de følgende afsnit være betegnelsen for den andel af befolkningen, der er i den erhvervsaktive alder. Den erhvervsaktive alder defineres i resten af materialet som 16-64 år.

Befolkningen kan opdeles på en række socioøkonomiske parametre. Der er de beskæftigede og de arbejdsløse. Disse to grupper udgør tilsammen arbejdsstyrken.

Arbejdsstyrken er et mål for udbuddet af arbejdskraft på arbejdsmarkedet. De beskæftigede er et mål for efterspørgslen efter arbejdskraft på arbejdsmarkedet. Den arbejdskraft der bliver udbudt, men som ikke er efterspurgt af virksomhederne, er gruppen af arbejdsløse. Der er desuden en række personer uden for arbejdsstyrken. Det er bl.a. personer under uddannelse, pensionister og på orlov.

Personerne i arbejdsstyrken og personerne uden for arbejdsstyrken udgør samlet set hele befolkningen.

BEFOLKNINGEN (16-64 ÅR) EFTER SOCIOØKONOMISK STATUS I MARIAGERFJORD KOMMUNE 2001-2010

			2010	Udvikling 2001-2010	
				Absolut	Procent
Befolkning	Arbejdsstyrke	Beskæftigede	19.128	-1.384	-6,7%
		Arbejdsløse	916	47	5,4%
		(Beskæftigede + arbejdsløse)	20.044	-1.337	-6,3%
	Uden for arbejdsstyrken		6.643	1.175	21,5%
Befolkning i alt (arbejdsstyrken + uden for arbejdsstyrken)			26.687	-162	-0,6%

Kilde: Danmarks Statistik; Statistikbanken; Ras 1 & Ras 207, egne beregninger

I 2010 var der en samlet befolkning i aldersgruppen 16-64 år på 26.687 personer i Mariagerfjord Kommune. Heraf var 19.128 beskæftigede og 916 var arbejdsløse. Der var 6.643 personer udenfor arbejdsstyrken.

Befolkningstallet for de 16-64 årige er faldet i Mariagerfjord Kommune. Udviklingen i tiåret 2001 til 2010 viser, at befolkningstallet for de 16-64 årige er faldet med 162 personer svarende til et fald på 0,6%.

Tilbagegangen i befolkningstallet i Mariagerfjord Kommune er fordelt på et fald på 1.337 i arbejdsstyrken samt en stigning i gruppen af personer uden for arbejdsstyrken på 1.175.

3. Befolkningens alder – status og udvikling

Befolkningen kan opdeles på alder og efter socioøkonomiske parametre. Ved at se på forskydninger mellem de enkelte aldersgrupper kan man få en idé om, hvordan arbejdsstyrken kan øges ved at inddrage nogle af dem, der står uden for arbejdsstyrken.

Herunder er befolkningen opdelt på aldersgrupperne 16-34 år, 35-54 år og 55-64 år. Det vil sige den arbejdsdygtige alder. Aldersudviklingen viser bl.a., at der de kommende år vil være en stor aldersbetinget tilbagetrækning fra arbejdsmarkedet.

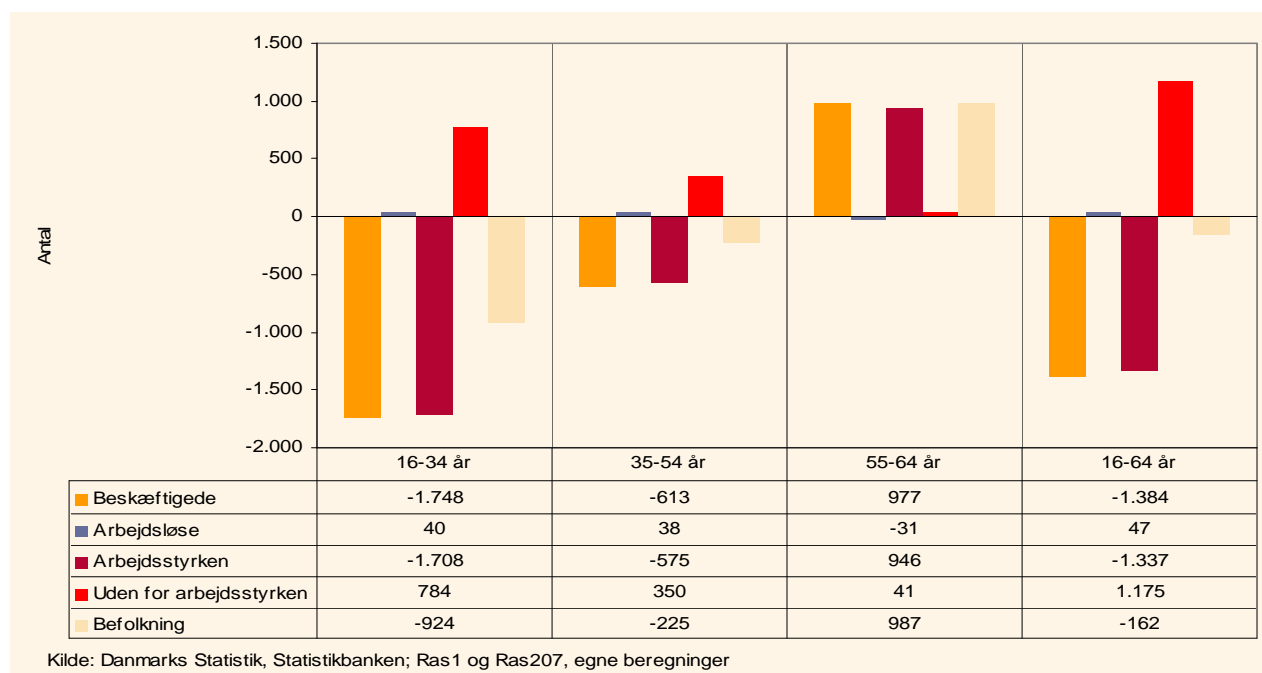
ALDER OG SOCIOØKONOMISK STATUS I MARIAGERFJORD KOMMUNE I 2010

Alder	Beskæftigede	Arbejdsløse	Arbejdsstyrken	Uden for arbejdsstyrken	Befolkning
16-34 år	5.535	320	5.855	2.574	8.429
35-54 år	10.044	448	10.492	1.810	12.302
55-64 år	3.549	148	3.697	2.259	5.956
16-64 år	19.128	916	20.044	6.643	26.687

Kilde: Danmarks Statistik; Statistikbanken; Ras207, egne beregninger

I 2010 var der 5.855 16-34 årige personer i arbejdsstyrken. Af dem var 5.535 beskæftigede og 320 arbejdsløse. I alt var der i befolkningen 8.429 16-34 årige, heraf var 2.574 uden for arbejdsstyrken.

UDVIKLING I BEFOLKNINGEN (16-64 ÅR) I MARIAGERFJORD KOMMUNE FORDELT PÅ ALDER OG SOCIOØKONOMISK STATUS FRA 2001 TIL 2010



Figuren viser, hvordan befolkningens sammensætning har ændret sig fra 2001 til 2010. Antallet i befolkningen i aldersgruppen 16-34 år og 35-54 år er faldet, men der er sket en stigning i aldersgruppen 55-64 år. Samlet set er befolkningstallet for de 16-64 årige faldet med 162.

I arbejdsstyrken er der forsvundet 1.708 16-34 årige og 575 35-54 årige, mens der er blevet 946 flere 55-64 årige. I aldersgrupperne 16-34 år og 36-54 år er der blevet flere arbejdsløse. Der er et fald i den samlede beskæftigelse på 1.384. Kun aldersgruppen 55-64 år har haft en stigning, på 977. Arbejdsstyrken er nemlig vokset i denne aldersgruppe med 946 og de beskæftigede er blevet ældre.

Udviklingen vider, at aldersbetinget afgang fra arbejdsmarkedet kan blive en udfordring, fordi det bliver vanskeligt at sikre et tilstrækkeligt udbud af arbejdskraft som følger af små ungdomsårgange

4. Befolkningens uddannelse – status og udvikling

Befolkningen kan opdeles i grupper efter uddannelsesniveau og efter socioøkonomiske parametre. Det fremgår bl.a., at kortuddannede har større risiko for at blive ledige end personer med videregående uddannelse, og at uddannelse øger muligheden for at komme i beskæftigelse.

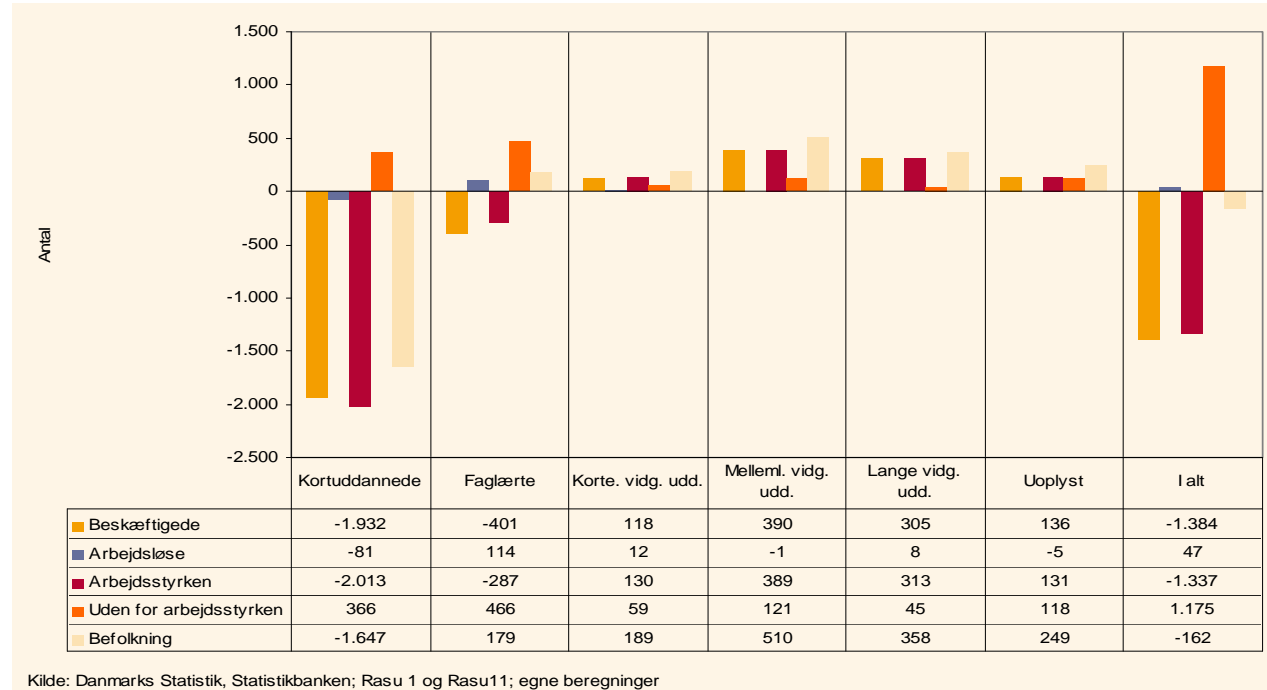
BEFOLKNINGENS (16-64 ÅR) UDDANNELSESSAMMENSÆTNING I MARIAGERFJORD KOMMUNE I 2010

	Beskæftigede	Arbejdsløse	Arbejdsstyrken	Uden for arbejdsstyrken	Befolkning (16-64 år)
Kortuddannede	6.156	328	6.484	4.104	10.588
Faglærte	7.888	465	8.353	1.611	9.964
Korte. vidg. udd.	1.190	43	1.233	156	1.389
Melleml. vidg. udd.	2.635	41	2.676	340	3.016
Lange vidg. udd.	910	23	933	98	1.031
Uoplyst	349	16	365	334	699
I alt	19.128	916	20.044	6.643	26.687

Kilde: Danmarks Statistik, Statistikbanken; Rasu11; egne beregninger

Tabellen viser, at de 16-64 åriges uddannelsesniveau i Mariagerfjord Kommune i 2010. Der var 10.588 kortuddannede. Af dem var 6.156 i beskæftigelse, mens 328 var arbejdsløse.

BEFOLKNINGENS UDVIKLING FORDELT PÅ UDDANNELSE OG SOCIOØKONOMISK STATUS FRA 2001 TIL 2010



Kilde: Danmarks Statistik, Statistikbanken; Rasu 1 og Rasu11; egne beregninger

Figuren viser udviklingen 2001 til 2010 i befolkning og arbejdsstyrke fordelt på uddannelsesniveau. Udviklingen går i retning af øget efterspørgsel efter personer med videregående uddannelse og fald i efterspørgslen efter kortuddannet og faglært arbejdskraft. Arbejdsløsheden er ganske vist faldet for de kortuddannede med 81, men det skyldes ikke, at efterspørgslen er steget, tværtimod. Beskæftigelsen for de kortuddannede er nemlig faldet med 1.932. Arbejdsstyrken for de kortuddannede er imidlertid faldet mere end beskæftigelsen, og dette er årsagen til, at der er færre ledige i denne gruppe end for 10 år siden.

Beskæftigelsen for faglærte er faldet med 401, mens arbejdsløsheden er faldet med 114. Samlet er arbejdsstyrken faldet med 287.

Udbuddet af arbejdskraft er steget for alle grupper med videregående uddannelser, men de er også efterspurgte. Der er blevet over 800 flere beskæftigede med videregående uddannelse. Samtidig er arbejdsløsheden kun steget med 19 i denne gruppe.

5. Befolkningens herkomst – status og udvikling

Befolkningen kan opdeles i grupper efter herkomst og socioøkonomiske parametre. Her er befolkningen opdelt på herkomst fordelt på indvandrere og efterkommere fra vestlige lande, indvandrere og efterkommere fra ikke-vestlige lande og personer med dansk oprindelse.² Det fremgår bl.a., at der bliver færre personer med dansk oprindelse og flere med udenlandsk oprindelse, og at arbejdsmarkedet har brug for tilgangen af arbejdskraft fra udlandet.

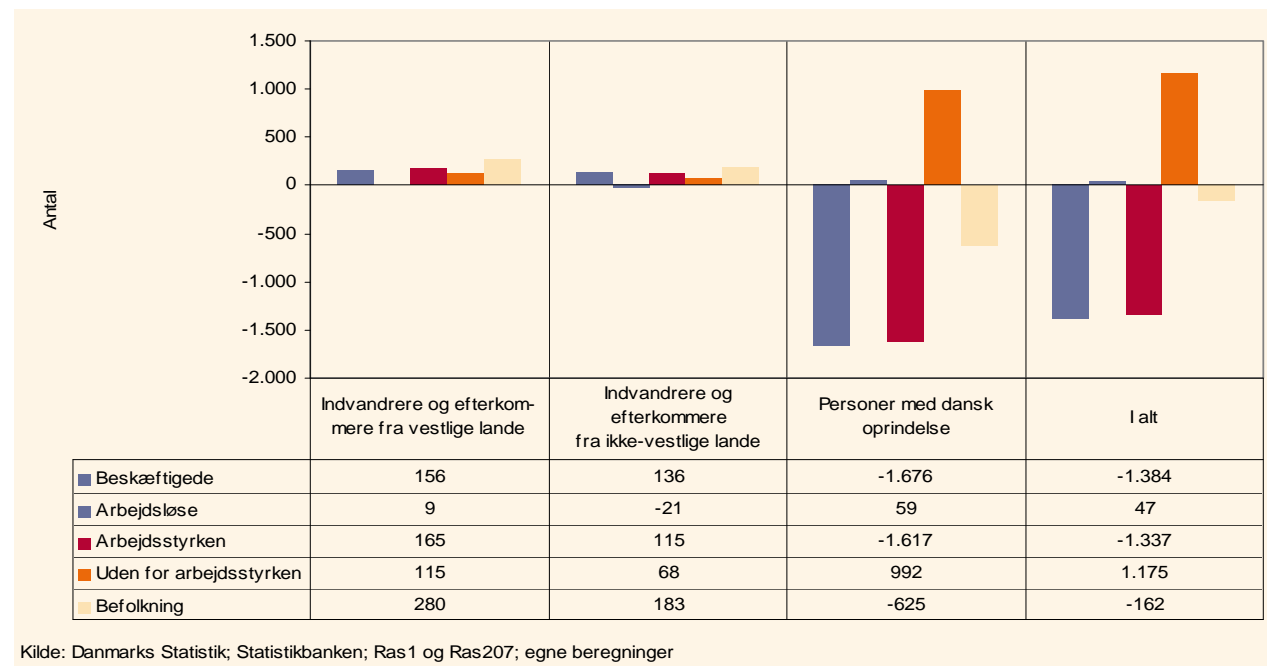
BEFOLKNINGEN (16-64 ÅR) EFTER SOCIOØKONOMISK STATUS OG HERKOMST I MARIAGERFJORD KOMMUNE I 2010

	Indvandrere og efterkommere fra vestlige lande	Indvandrere og efterkommere fra ikke-vestlige lande	Personer med dansk oprindelse	I alt
Beskæftigede	423	410	18.295	19.128
Arbejdsløse	18	42	856	916
Arbejdsstyrken	441	452	19.151	20.044
Uden for arbejdsstyrken	231	365	6.047	6.643
Befolkning	672	817	25.198	26.687

Kilde: Danmarks Statistik; Statistikbanken; Ras1; egne beregninger

Tabellen viser, at der i 2010 var 672 indvandrere og efterkommere fra vestlige lande, 817 indvandrere og efterkommere fra ikke-vestlige lande og 25.198 personer med danske oprindelse i alderen 16-64 år i Mariagerfjord Kommune. Af dem var 423 indvandrere og efterkommere fra vestlige lande i beskæftigelse. 410 fra ikke-vestlige lande var i beskæftigelse. For personer med danske oprindelse var 18.295 i beskæftigelse.

UDVIKLING I BEFOLKNINGEN (16-64 ÅR) EFTER HERKOMST OG SOCIOØKONOMISKE STATUS I MARIAGERFJORD KOMMUNE 2001 TIL 2010



Arbejdsstyrken er steget for både indvandrere og efterkommere fra vestlige og fra ikke-vestlige lande, men det har langt fra været tilstrækkeligt til at kompensere for tilbagegangen i arbejdsstyrken. Der har nemlig været et fald på 1.617 for personer med dansk oprindelse og netto er arbejdsstyrken faldet med 1.337.

Den samlede beskæftigelse er faldet med 1.384. Faldet havde været større, såfremt der ikke var kommet flere i arbejde fra gruppen af indvandrere og efterkommere fra vestlige og ikke-vestlige lande.

² Vestlige lande: Alle EU-lande plus Andorra, Island, Liechtenstein, Monaco, Norge, San Marino, Schweiz, Vatikanstaten, Canada, USA, Australien og New Zealand. Fra 1. januar 2007 er Bulgarien og Rumænien en del af EU. De indgår fra samme dato i Vestlige lande. Ikke-vestlige lande: Alle øvrige lande.

6. Befolkningen og køn – status og udvikling

Befolkningen kan opdeles efter køn og socioøkonomiske parametre. Køn er interessant at belyse, fordi det viser, om der sker forskydninger blandt mænd og kvinder.

BEFOLKNINGEN (16-64 ÅR) FORDELT PÅ KØN OG SOCIOØKONOMISK STATUS I 2010 I MARIAGERFJORD KOMMUNE

	Mænd	Kvinder	I alt
Beskæftigede	10.105	9.023	19.128
Arbejdsløse	595	321	916
Arbejdsstyrken	10.700	9.344	20.044
Uden for arbejdsstyrken	3.044	3.599	6.643
Befolkning	13.744	12.943	26.687

Kilde: Danmarks Statistik; Statistikbanken; Ras207; egne beregninger

I 2010 var der 10.105 beskæftigede mænd og 9.023 beskæftigede kvinder i Mariagerfjord Kommune. Det fremgår desuden, at der var 595 arbejdsløse mænd og 321 arbejdsløse kvinder. 3.044 mænd og 3.599 kvinder var udenfor arbejdsstyrken.

UDVIKLING I BEFOLKNINGEN (16-64 ÅR) EFTER KØN OG SOCIOØKONOMISKE STATUS I MARIAGERFJORD KOMMUNE I 2001-2010



Kilde: Danmarks Statistik; Statistikbanken; Ras1 og Ras207; egne beregninger

Figuren viser udviklingen i beskæftigelse, arbejdsløshed, arbejdsstyrke og befolkning for mænd og kvinder i perioden 2011 til 2010. Både mænd og kvinder har et fald i beskæftigelsen.

Arbejdsløsheden er i perioden steget for mændene med 208 personer, mens kvinderne har oplevet et fald på 161.

Antallet af personer udenfor arbejdsstyrken stiger for begge køn, mest for mænd, hvor 811 flere end for 10 år siden er uden for arbejdsstyrken

7. Beskæftigelsen fordelt på brancher

En kommunes udviklingsmuligheder er meget afhængig af, hvordan erhvervsstrukturen er sammensat og hvordan den udvikler sig. Denne tabel viser erhvervsstrukturen, nemlig antal beskæftigede med arbejdssted i området og dermed også antal arbejdspladser i kommunen.

BESKÆFTIGEDE MED ARBEJDSSTED I MARIAGERFJORD KOMMUNE OG NORDJYLLAND, 2010 SAMT UDVIKLING 2009-2010

	Mariagerfjord 2010		Mariagerfjord Udvikling 2009-2010		Nordjylland Udvikling 2009-2010	
	Absolut	Andel	Absolut	Procent	Procent	Andel
Landbrug, skovbrug og fiskeri	865	4,5%	-73	-7,8%	-4,6%	4,2%
Råstofindvinding	166	0,9%	-4	-2,4%	-8,5%	0,2%
Landbrug, fiskeri, råstof i alt	1.031	5,4%	-77	-6,9%	-4,8%	4,3%
Føde-, drikke- og tobaksvarerindustri	877	4,6%	-45	-4,9%	-7,8%	3,5%
Tekstil- og læderindustri	17	0,1%	-10	-37,0%	-16,7%	0,4%
Træ- og papirindustri, trykkerier	174	0,9%	-54	-23,7%	-10,8%	1,5%
Olieraffinaderier mv.	0	0,0%	-1	-100,0%	-40,0%	0,0%
Kemisk industri	284	1,5%	-37	-11,5%	-11,2%	0,2%
Medicinalindustri	48	0,3%	-2	-4,0%	-2,7%	0,1%
Plast-, glas- og betonindustri	634	3,3%	-230	-26,6%	-24,5%	1,5%
Metalindustri	845	4,4%	-261	-23,6%	-22,5%	2,3%
Elektronikindustri	64	0,3%	-9	-12,3%	-19,8%	0,5%
Fremst. af elektrisk udstyr	149	0,8%	-43	-22,4%	-23,7%	0,5%
Maskinindustri	744	3,9%	-131	-15,0%	-19,0%	2,4%
Transportmiddelindustri	3	0,0%	-1	-25,0%	-12,4%	0,3%
Møbel og anden industri mv.	173	0,9%	-15	-8,0%	-13,3%	1,3%
Industri i alt	4.012	21,0%	-839	-17,3%	-16,3%	14,4%
Energiforsyning	25	0,1%	1	4,2%	-1,3%	0,4%
Vandforsyning og renovation	70	0,4%	0	0,0%	10,9%	0,6%
Energi- og vandforsyning i alt	95	0,5%	1	1,1%	5,2%	1,0%
Bygge og anlæg	1.202	6,3%	-177	-12,8%	-15,4%	6,5%
Handel	2.990	15,7%	-334	-10,0%	-7,0%	14,7%
Transport	726	3,8%	-57	-7,3%	-7,9%	3,7%
Hoteller og restauranter	397	2,1%	31	8,5%	-2,6%	3,1%
Forlag, tv og radio	73	0,4%	-25	-25,5%	-1,8%	0,4%
Telekommunikation	21	0,1%	-4	-16,0%	2,5%	0,7%
It- og informationstjenester	59	0,3%	8	15,7%	-7,3%	1,3%
Finansiering og forsikring	436	2,3%	-7	-1,6%	-5,5%	2,4%
Ejendomshandel og udlejning	143	0,7%	-15	-9,5%	-4,0%	1,2%
Rådgivning mv.	424	2,2%	29	7,3%	-0,6%	2,3%
Forskning og udvikling	20	0,1%	-5	-20,0%	0,4%	0,1%
Reklame og øvrige erhvervsservice	221	1,2%	-9	-3,9%	0,3%	1,0%
Rejsebureauer, rengøring og anden operationel service	523	2,7%	-86	-14,1%	-8,3%	4,0%
Privat service i alt	6.033	31,6%	-474	-7,3%	-5,8%	34,9%
Offentlig administration, forsvar og politi	721	3,8%	72	11,1%	3,7%	5,9%
Undervisning	1.459	7,6%	43	3,0%	3,5%	8,6%
Sundhedsvæsen	942	4,9%	42	4,7%	4,7%	6,6%
Socialeinstitutioner	2.861	15,0%	158	5,8%	1,3%	13,8%
Kultur og fritid	221	1,2%	14	6,8%	4,0%	1,4%
Andre serviceydelser mv.	390	2,0%	-7	-1,8%	-0,3%	2,1%
Offentlig service i alt	6.594	34,6%	322	5,1%	2,8%	38,4%
Uoplyst aktivitet	110	0,6%	-5	-4,3%	-4,4%	0,5%
I alt	19.077	100,0%	-1.249	-6,1%	-5,0%	100,0%

Kilde: Danmarks statistik; statistikbanken; RASA1

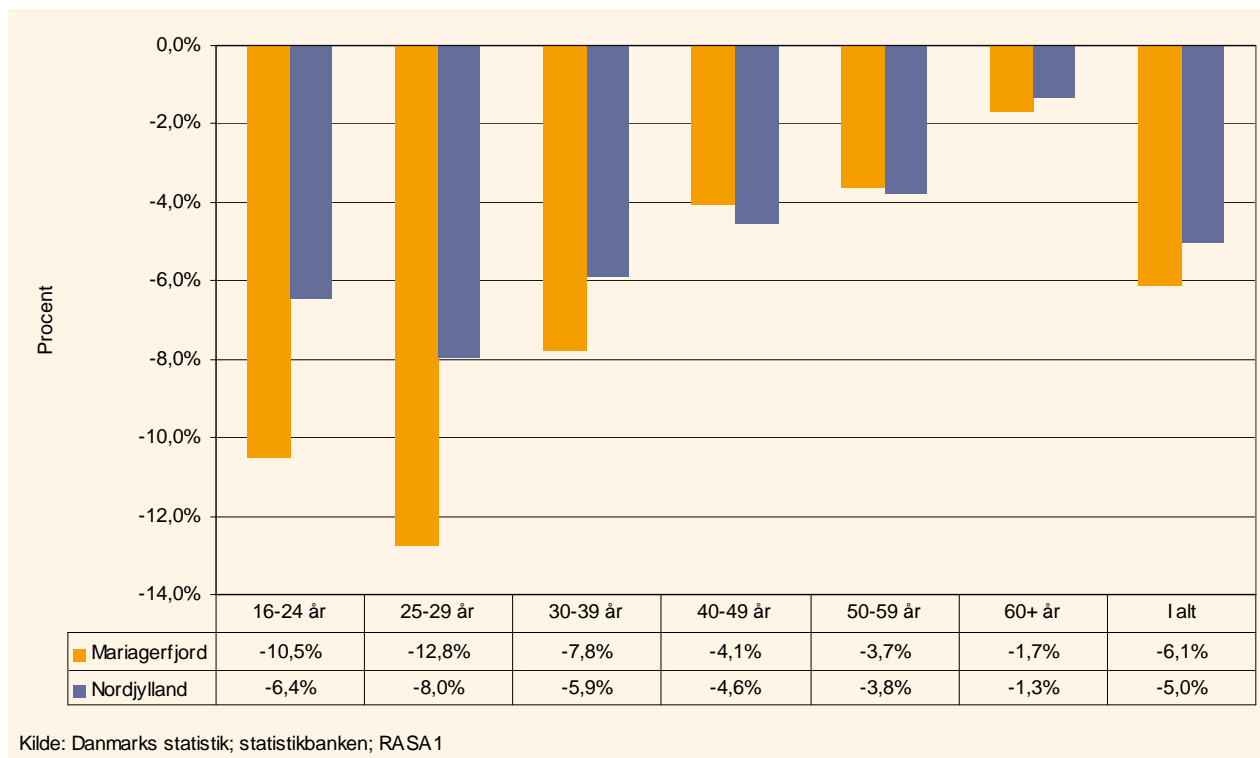
I 2010 var der 19.077 beskæftigede med arbejdssted i Mariagerfjord Kommune. Der er et fald på 6,1% i forhold til 2009. Relativt er der forsvundet flere arbejdspladser i Mariagerfjord end i Nordjylland som helhed. Der er der sket et fald inden for alle hovedbrancherne, med undtagelse af offentlig service samt energi – og vandforsyning. Det samme billede ses i regionen.

Branchernes andel af den samlede beskæftigelse viser, at arbejdspladserne inden for offentlig service, privat service og industri udgør størstedelen af beskæftigelsen i Mariagerfjord Kommune.

8. De beskæftigedes alder 2009 og 2010

Figuren viser udviklingen i de beskæftigedes alderssammensætning. De beskæftigede er her opgjort som personer, der har arbejdssted i kommunen, og som er 16 år og derover. I Nordjylland har der fra 2009 til 2010 været et fald i antallet af beskæftigede med arbejdssted i regionen på 5%.

UDVIKLING I ANTAL BESKÆFTIGEDE MED ARBEJDSSTED I MARIAGERFJORD KOMMUNE OG I NORDJYLLAND FRA 2009 TIL 2010 FORDELT PÅ ALDERSGRUPPER



Beskæftigelsen er faldet relativt mere i Mariagerfjord Kommune end i Nordjylland. Kun i aldersgruppen 50-59 år er udviklingen på linje med landsdelen.

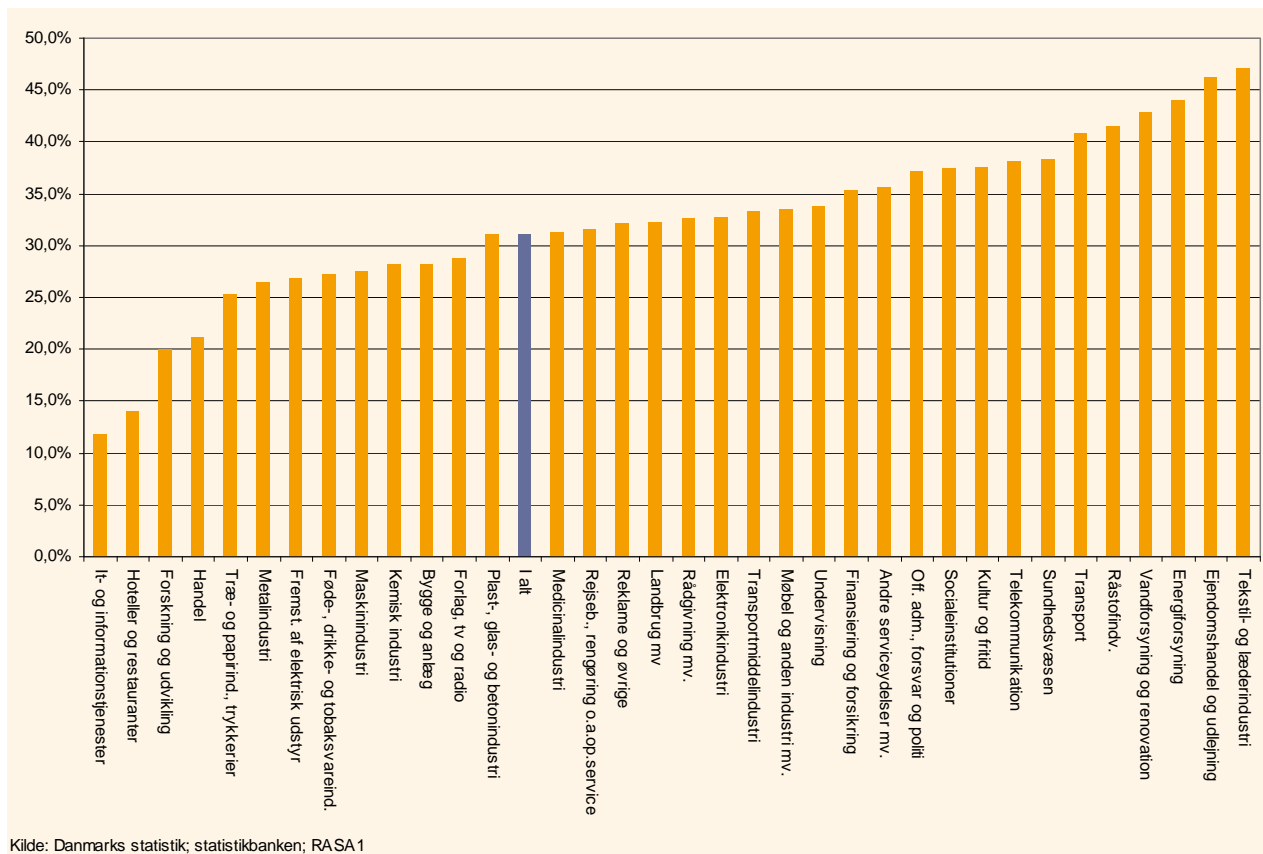
Der er 6,1% færre med arbejdssted i Mariagerfjord Kommune i 2010 end i 2009. Beskæftigelsen er faldet i alle aldersgrupper. Størst er faldet for de 25-29 årige, med 12,8% og mindst for aldersgruppen 60 år og derover, hvor beskæftigelsen er faldet med 1,7%.

9. Andel beskæftigede over 50 år

Befolkningen bliver ældre, og det kan blive en udfordring fremover at skaffe et tilstrækkeligt udbud af arbejdskraft. Denne udfordring er større eller mindre afhængig af hvilken branche, der ses på.

Figuren herunder viser andelen af beskæftigede på 50 år og derover fordelt på brancher. Der er tale om beskæftigede med arbejdssted i kommunen. Hvis der er en stor andel beskæftigede på 50 år og derover i en branche, vil der være et stort behov for rekruttering af arbejdskraft inden for de nærmeste år – med mindre beskæftigelsen i den pågældende branche går tilbage.

ANDEL BESKÆFTIGEDE MED ARBEJDSSTED I MARIAGERFJORD KOMMUNE PÅ 50 ÅR OG DEROVER FORDELT PÅ BRANCHER I 2010



Mariagerfjord Kommune har relativt flere beskæftigede på 50 år og derover end hele Nordjylland. 31,1% af de beskæftigede med arbejdssted i Mariagerfjord Kommune er 50 år eller derover, mens andelen i Nordjylland udgør 29,9%. I alt er 5.894 af de beskæftigede i Mariagerfjord kommune 50 år eller derover, så der skal rekrutteres et betydeligt antal personer i de kommende år for at få besat de job, som de ældre forlader.

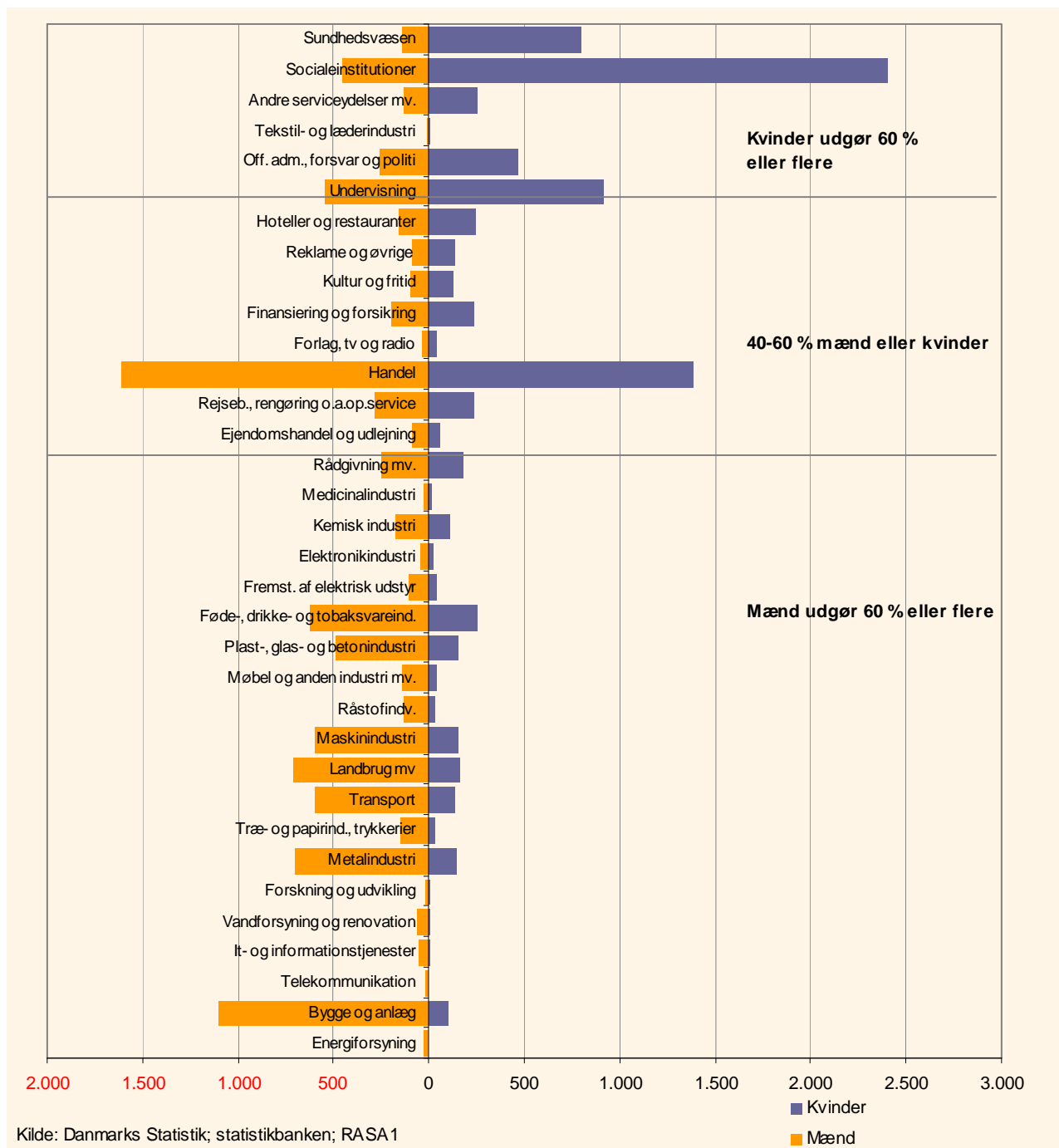
Der er stor forskel på alderssammensætningen i brancherne. Brancherne IT- og informationstjenester, hotel og restauration samt detailhandel har den laveste andel beskæftigede, som er 50 år og derover.

I de store offentlige brancher har sundhedsvæsen 38,3% på 50 år og derover, sociale institutioner har 37,4% og offentlig administration 37,2%.

10. Mænd og kvinders beskæftigelse

Arbejdsmarkedet er kønsopdelt. I denne opgørelse vurderer vi, at en branche har en skæv kønsfordeling, hvis det ene køn udgør 60% eller mere. Det bliver vanskeligere at få den fornødne arbejdskraft, når man i nogle fag og brancher stort set kun kan eller vil rekruttere fra det ene køn.

ANTAL BESKÆFTIGEDE I MARIAGERFJORD KOMMUNE I 2010 FORDELT PÅ BRANCHE OG KØN.



Figuren viser, hvor mange mænd og kvinder, der er beskæftiget på arbejdspladserne i Mariagerfjord Kommune i 2010 fordelt på brancher.

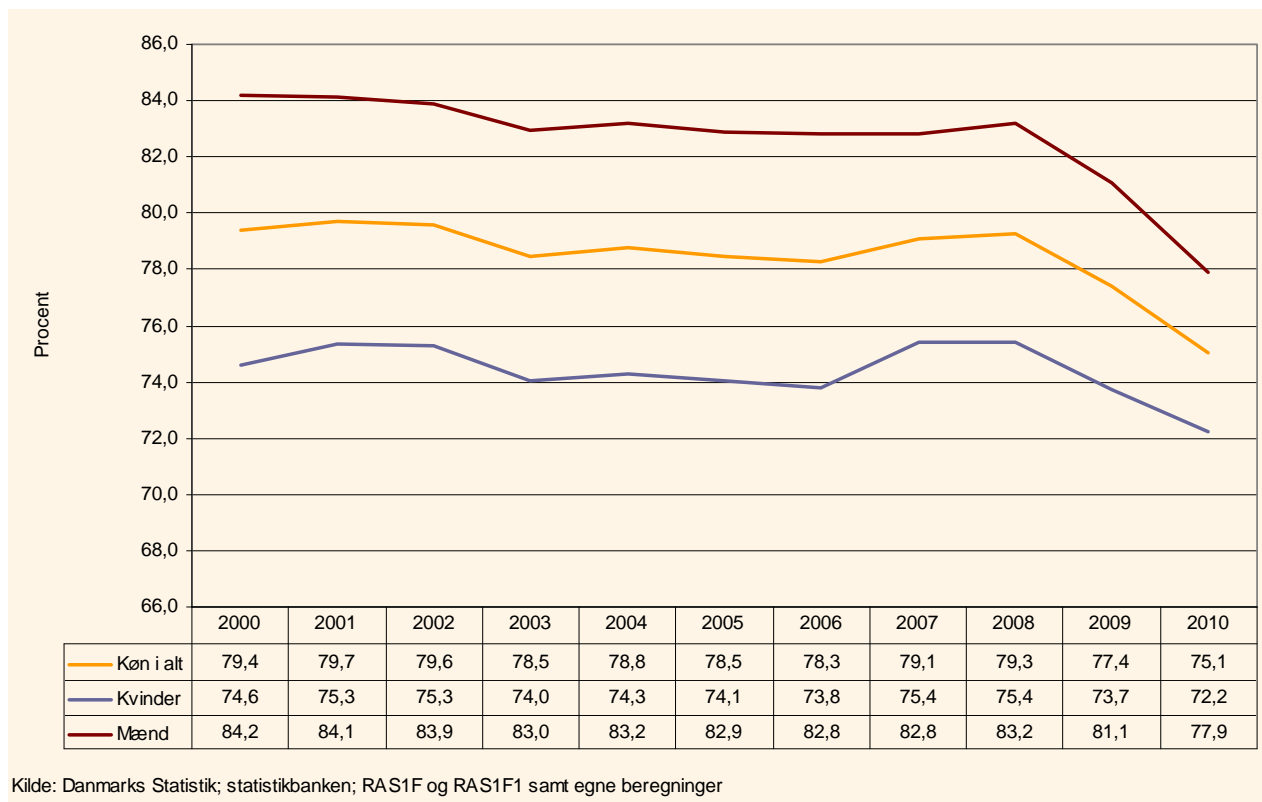
Bygge og anlæg er den branche, hvor flest mænd er beskæftiget, i alt 1.101. Sociale institutioner er den branche, hvor flest kvinder er beskæftiget, i alt 2.406. Begge brancher er stærkt kønsopdelte. 56% af de beskæftigede i Mariagerfjord Kommune arbejder i en branche med skæv kønsfordeling. I Nordjylland er andelen 50%.

11. Erhvervsfrekvens

Erhvervsfrekvens er et udtryk for, hvor stor en andel af befolkningen i den erhvervsaktive alder, der er i arbejdsstyrken. Det vil sige, at de er på arbejdsmarkedet som beskæftigede eller ledige.

I den følgende opgørelse er erhvervsfrekvensen beregnet ud fra de 16-64 årige i befolkningen. Erhvervsfrekvensen er traditionelt højere for mænd end for kvinder, men forskellen bliver mindre og mindre. Forskelle i erhvervsfrekvensen kan bruges til at vurdere, om der i nogle befolkningsgrupper kan være et potentiale for at få flere ind i arbejdsstyrken.

UDVIKLING I ERHVERVSFREKVENSI I MARIAGERFJORD KOMMUNE 2000-2010 FORDELT PÅ KØN



Mariagerfjord har i 2010 en højere erhvervsfrekvens – 75,1 – end hele Nordjylland på 73,8. Erhvervsfrekvensen var i 2000 på 79,4 og har siden 2002 været faldende.

I figuren kan man følge udviklingen i mænds og kvinders erhvervsfrekvens i Mariagerfjord Kommune fra 2000 til 2010. Mænds erhvervsfrekvens er faldet fra 84,25 til 77,9% og kvinders erhvervsfrekvens er faldet fra 74,6% til 72,2%.

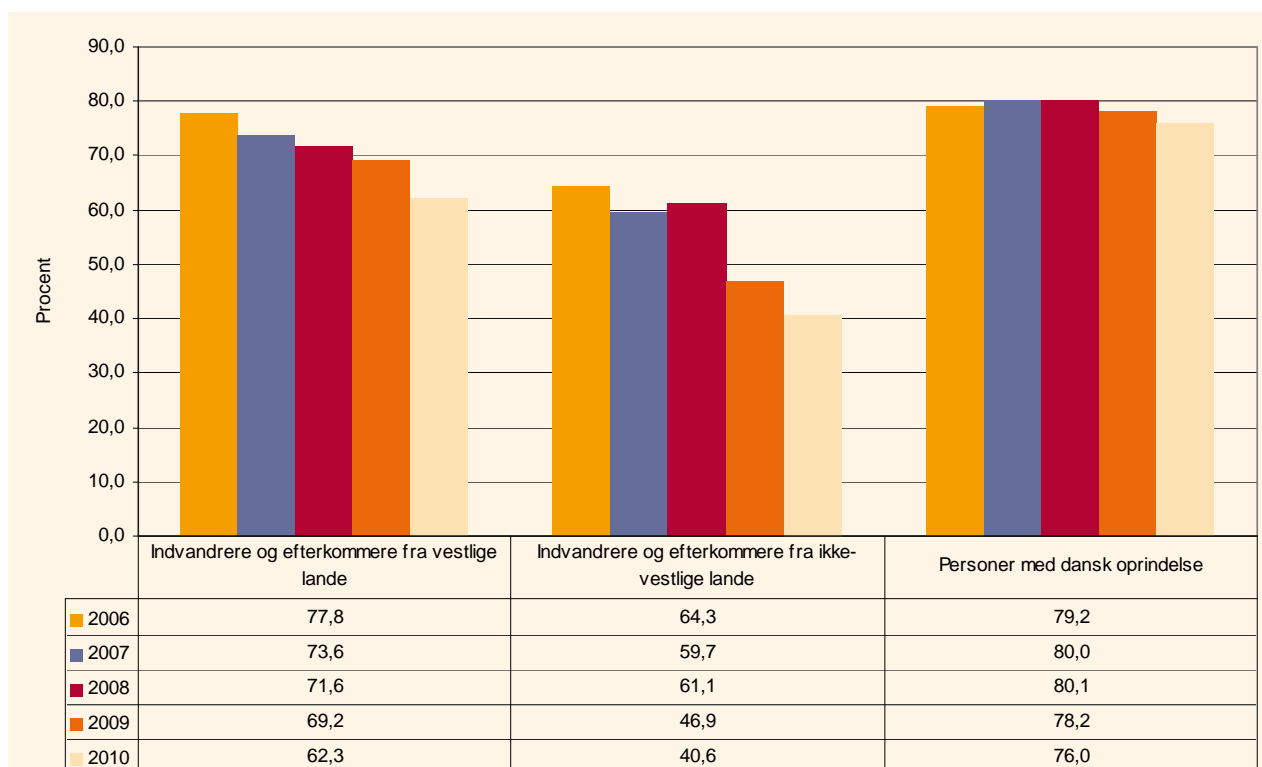
Forskellen i mænds og kvinders erhvervsfrekvens er i perioden blevet mindre. Forskellen var i 2000 på 9,6 procentpoint, mens den i 2010 er på 5,7 procentpoint.

11. Indvandrere og efterkommeres erhvervsfrekvens

Nordjylland har i de kommende år behov for at øge arbejdsstyrken, fordi den demografiske udvikling trækker i retning af færre unge og flere ældre i befolkningen.

Her er job til flere indvandrere en mulighed for vækst. Derfor er det interessant at se på, hvordan det er gået med indvandreres og efterkommeres erhvervsfrekvens. Erhvervsfrekvensen betegner den andel af befolkningen, som er i arbejdsstyrken. Figuren viser indvandreres og efterkommeres erhvervsfrekvens.³

INDVANDRERE OG EFTERKOMMERES ERHVERVSFREKVENNS 2006-2010. MARIAGERFJORD KOMMUNE



Kilde: Danmarks Statistik; statistikbanken; RAS1F1 samt egne beregninger

I Mariagerfjord Kommune har der fra 2006 til 2010 været et fald i antallet af indvandrere og efterkommere fra både vestlige og ikke-vestlige.

Erhvervsfrekvensen for indvandrere og efterkommere fra vestlige lande er i perioden faldet fra 77,8 til 62,3 og for indvandrere og efterkommere fra ikke-vestlige lande er den faldet fra 64,3 til 40,6.

For personer med dansk oprindelse er erhvervsfrekvensen i perioden faldet fra 79,2 til 76,0.

³ I gruppen af indvandrere indgår personer, der er født i udlandet af forældre der begge (eller den ene, hvis der ikke findes oplysninger om den anden) er udenlandske statsborgere eller født i udlandet. Hvis der ikke findes oplysninger om nogen af forældrene og personen er født i udlandet, opfattes personen også som indvandrer.

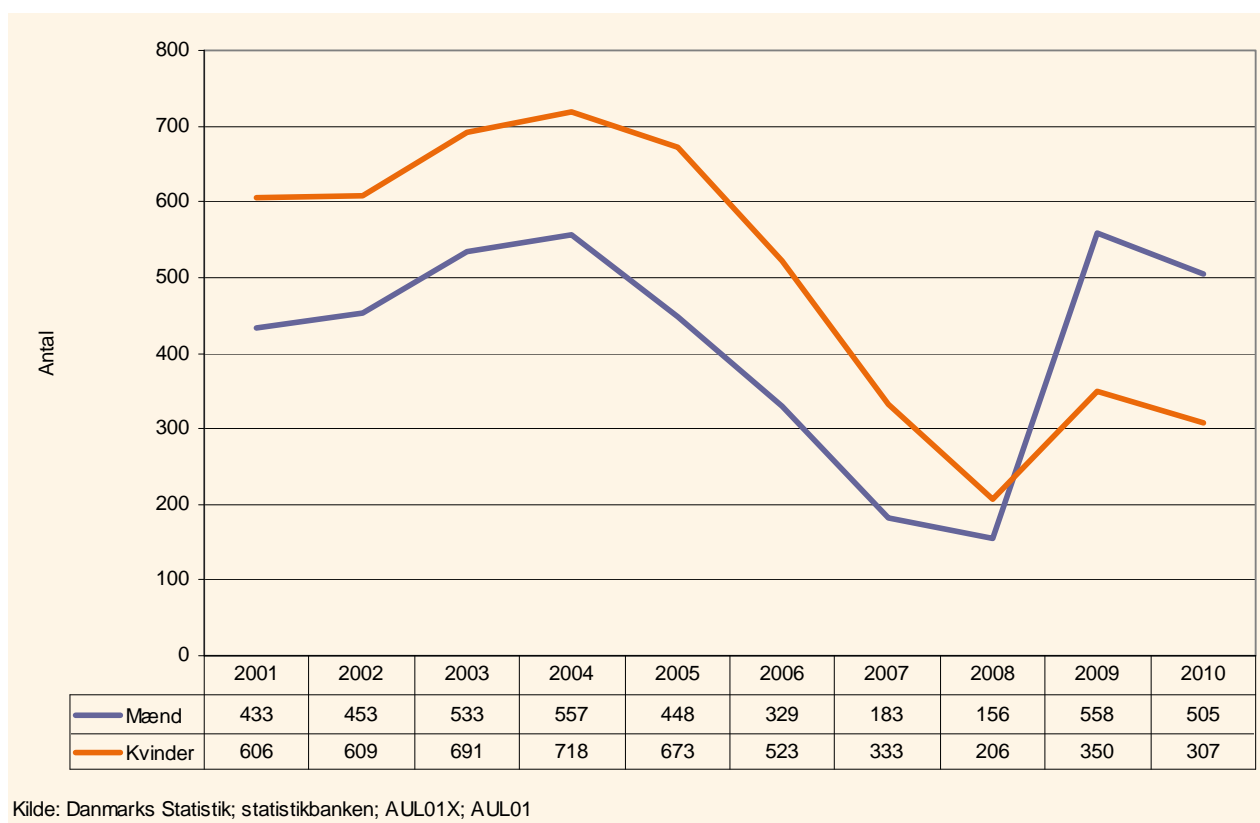
Vestlige lande: alle EU-lande plus Andorra, Island, Liechtenstein, Monaco, Norge, San Marino, Schweiz, Vatikanstaten, Canada, USA, Australien og New Zealand. Ikke-vestlige lande: alle øvrige lande. Fra 1. januar 2007 er Bulgarien og Rumænien en del af EU. De indgår fra samme dato i vestlige lande.

13. Antal ledige

Den mest enkle måde at opgøre ledigheden på er, at tælle antallet af ledige op. Den opgørelse, der er anvendt i figuren, er antallet af ledige omregnet til fuldtidsledige. Denne beregning foretages af Danmarks Statistik⁴. Opgørelsen handler om forsikrede ledige og ledige kontanthjælpsmodtagere, der er arbejdsmarkedsparate.

Udviklingen i ledigheden gennemgik nogle bemærkelsesværdige udsving i perioden 2001-2010. Ledigheden toppede i 2004, hvorefter Nordjylland såvel som hele landet oplevede et vedvarende og meget markant fald i ledigheden frem til midten af 2008. Udviklingen i ledigheden afspejler blandt andet den aktuelle konjunkturudvikling. I den forløbne periode har denne udvikling sat sig nogle særlige spor i forholdet mellem mænd og kvinders ledighed.

ANTAL FULDTIDSLLEDIGE 2001-2010 I MARIAGERFJORD KOMMUNE FORDELT PÅ KØN



Kilde: Danmarks Statistik; statistikbanken; AUL01X; AUL01

I perioden 2001 til 2010 toppede ledigheden i Mariagerfjord Kommune i 2004 med 1.275 fuldtidsledige. Siden faldt ledigheden frem til 2008, hvor ledighedsniveauet var ekstraordinært lavt, 362. Siden er ledigheden steget, så det samlede tal i 2010 var på 812, dog stadig et stykke fra niveauet i 2004.

Figuren viser, at der fra 2001 til 2008 var flere ledige kvinder end mænd. Fra 2009 begyndte ledigheden igen at stige især i bygge- og anlægsbranchen samt i industrien, hvor navnlig mænd blev afskediget i stort tal.

Samlet set er mænds ledighed steget med 17% og kvinders er faldet med 49% i perioden 2001-2010,

⁴ Bemærk den generelle note vedr. opgørelsen af ledighed på side 3.



TAL OM - Kommentarer og spørgsmål kan rettes til:
Beskæftigelsesregion Nordjylland - kontaktpersoner:

- Kurt Nielsen tlf: 7222 3604 - mail: kni@ams.dk
- Anne Korup Nielsen tlf: 7222 3638 - mail: akn@ams.dk
- Lars Pilgaard tlf: 7222 3621 - mail: lpi@ams.dk
- Susanne M. Nielsen tlf: 7222 3605 - mail: smn@ams.dk



Nybrogade 16, 1. og 2. sal - 9000 Aalborg

Tlf: 7222 3600 - Mail: brnord@ams.dk - www.brnordjylland.dk