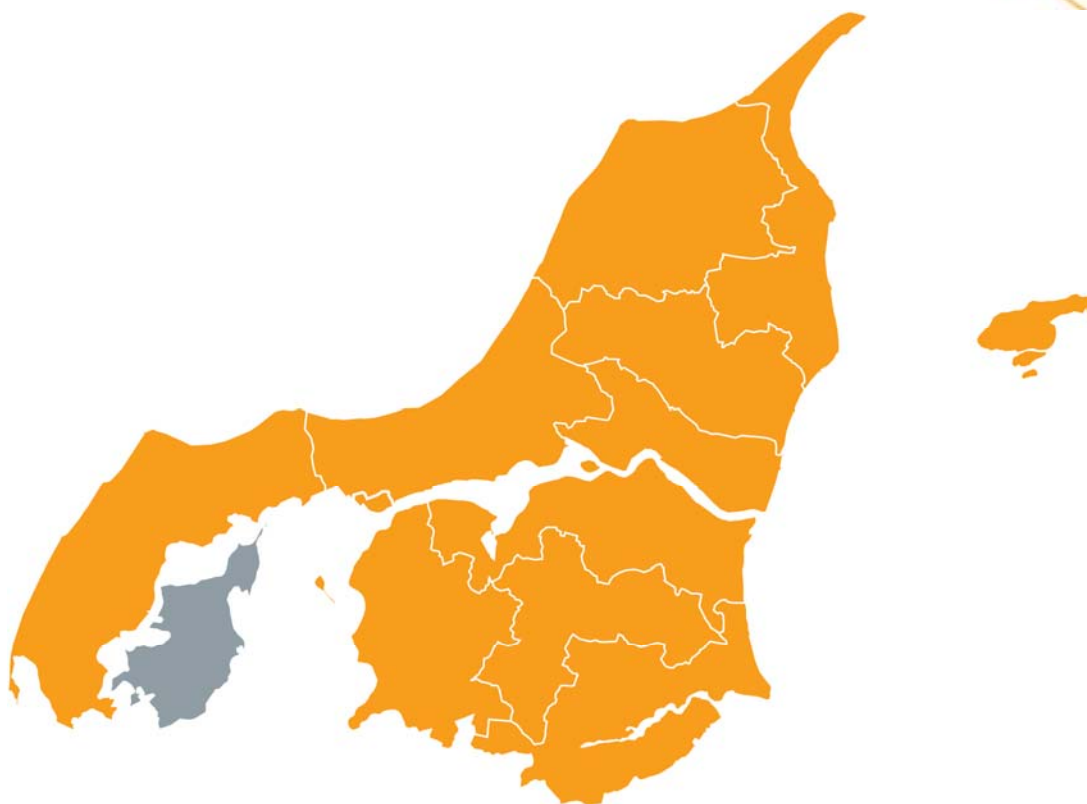




TAL OM:

Morsø Kommune

Senest opdateret: September 2011



**BESKÆFTIGELSESEKSTYRELSEN
NORDJYLLAND**

TAL OM

Beskæftigelsesregion Nordjylland sætter på vores hjemmeside fokus på en række emner om de enkelte nordjyske kommuner samt om Nordjylland. Hensigten med oversigten er at give et hurtigt og overskueligt indblik i bl.a. beskæftigelsesmæssige forhold. Målgruppen er kommunerne og jobcentre og dels andre med interesse for arbejdsmarkedet og den beskæftigelsesmæssige situation. Informationerne vil være tilgængelige på hjemmesiden som en samlet fil om den enkelte kommune. Oplysningerne offentliggøres og opdateres løbende på Beskæftigelsesregion Nordjyllands hjemmeside www.brnordjylland.dk.

TAL OM indeholder følgende emner:

1. **Befolkningens alder før, nu og frem til 2040**
2. **Befolkningens socioøkonomiske status og udvikling**
3. **Befolkningens alder – status og udvikling**
4. **Befolkningens uddannelse – status og udvikling**
5. **Befolkningens herkomst – status og udvikling**
6. **Befolkning og køn – status og udvikling**
7. **Beskæftigelsen fordelt på branche**
8. **De beskæftigedes alder – 2009 og 2010**
9. **Andel beskæftigede over 50 år**
10. **Mænd og kvinders beskæftigelse**
11. **Erhvervsfrekvens**
12. **Indvandrere og efterkommeres erhvervsfrekvens**
13. **Antal ledige**

Generelle noter

"Befolkningen" vil i materialet¹ være betegnelsen for den andel af befolkningen, der er i den erhvervsaktive alder, den erhvervsaktive alder defineres i resten af materialet som 16-64 år.

I 2009 skete der et databrud i RAS-tallene, som bruges i tabellerne i Tal Om. En ny opgørelsesmetode betyder, at beskæftigelsesniveauet i 2009 og 2010 er lavere, end det ville have været med den gamle opgørelsesmetode. Tallene for 2010 er helt sammenlignelige med dem fra 2009, mens det er sværere at sammenligne med tal fra 2008 og bagud.

Den nye metode er en mere præcis indikator, fordi den bygger på månedlige indberetninger fra virksomhederne via e-indkomstregistret. I den gamle metode byggede beskæftigelsesvurderingen på indberetninger fra virksomhederne en gang årligt. Der kunne opstå større usikkerhed om beskæftigelsesniveauet i den sidste uge i november, som er referencetidspunktet. Med den nye opgørelsesmetode indberettes der månedligt og der foreligger derfor en indberetning for november måned, som giver et mere præcist billede af beskæftigelsen i den sidste uge i november måned.

Bemærk, at antallet af arbejdsløse for 2010 (som er brugt i befolkningens socioøkonomiske status) ikke umiddelbart kan sammenlignes med antal fuldtidsledige for 2010 (brugt på side 16). Det skyldes, at antallet af arbejdsløse stammer fra den registerbaserede arbejdsstyrkestatistik. Her opgøres hele befolkningens socioøkonomiske status en gang årligt i den sidste uge i november måned. Her tæller én person én gang.

Antal fuldtidsledige i 2010 er et gennemsnit af antallet af fuldtidsledige i hele året 2010. Antal fuldtidsledige er således et beregnet tal. Det opgøres, hvor mange timer hver enkelt person har været ledig. En fuldtidsledig svarer til 37 timers ledighed pr. uge i 52 uger. Derefter beregnes antal fuldtidsledige ud fra en gennemsnitlig ledighed på 37 timer pr. uge i 52 uger.

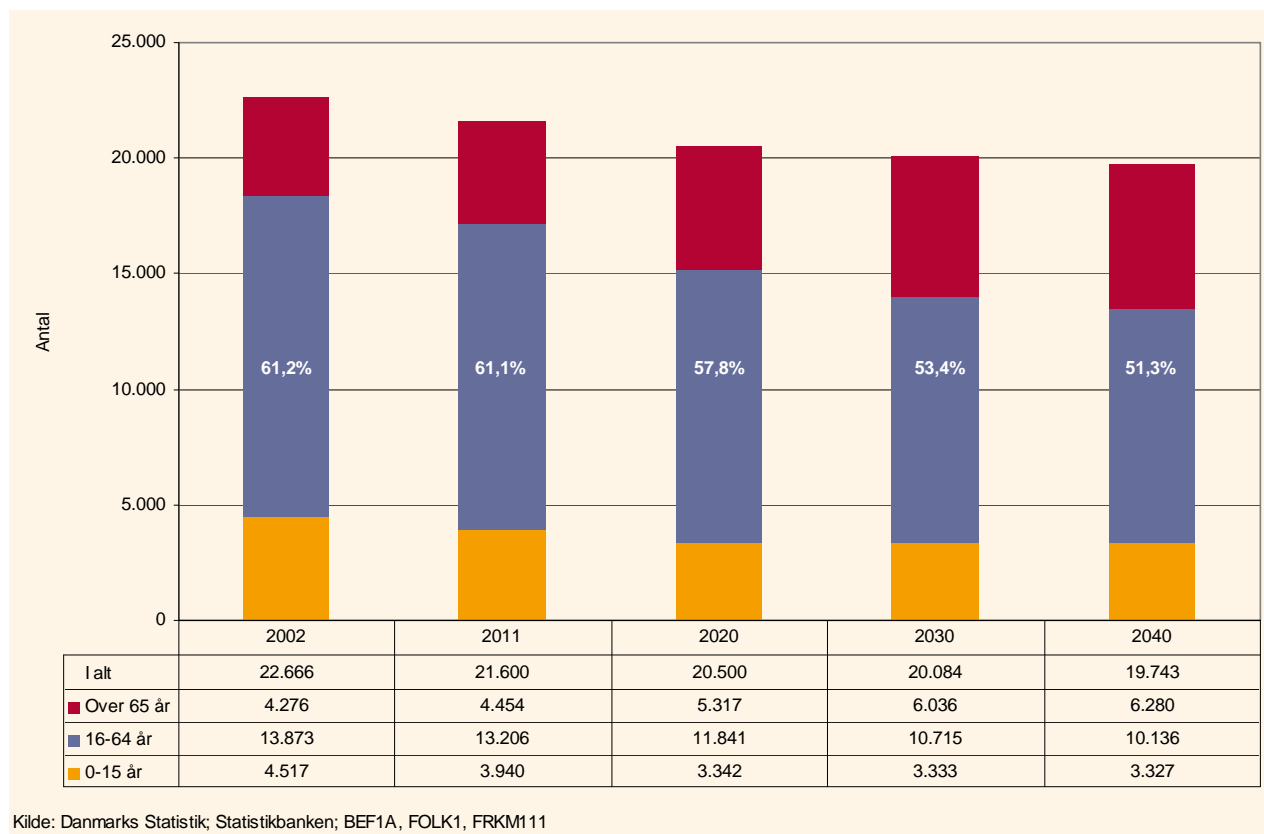
¹ Med undtagelse af tabellen på side 4 "Befolkningens alder før, nu og frem til 2040"

1. Befolkningens alder før, nu og frem til 2040

Udviklingen i befolkningens størrelse og alderssammensætning har betydning for, hvor stor arbejdsstyrken kan blive. Arbejdsstyrken består af de beskæftigede og ledige, der er til rådighed for arbejdsmarkedet. I Morsø er 71,9% af befolkningen i arbejdsstyrken pr. 1.januar 2011.

Hvert år udarbejder Danmarks Statistik en fremskrivning af befolkningen. Den seneste går til 2040. Dermed kan kommunerne få et billede af, hvor mange i den arbejdsdygtige alder der i fremtiden vil kunne indgå i arbejdsstyrken.

BEFOLKNINGEN EFTER ALDER I MORSØ KOMMUNE I 2002 OG 2011 OG FREMSKREVET TIL 2040



Figuren viser befolkningen i Morsø Kommune i 2002 og 2011 og fremskrivninger af befolkningen til 2020, 2030 og 2040.

Det samlede befolkningstal - som ikke fremgår af figuren - er faldet med 1.066 personer de seneste 10 år, og ifølge fremskrivningen forventes denne udvikling at fortsætte, således at der i 2040 vil være 1.857 personer færre end i 2011. Det svarer til et forventet fald på 8,6%.

Den andel af befolkningen, som er i den erhvervsdygtige alder, og som arbejdsstyrken skal komme fra, forventes at bliver mindre. I 2002 var 61,2% af befolkningen at finde i aldersgruppen 16-64 år. Det svarer til 13.206 personer. I 2011 var denne andel faldet til 61,1%. Fremskrivningen viser, at andelen formentlig vil falde til 57,8 % i 2020, 53,4% i 2030 og 51,3% i 2040. Det vil sige, at der vil være næsten lige så mange personer i den arbejdsdygtige alder, som der er personer uden for den arbejdsdygtige alder.

2. Befolkningens socioøkonomiske status og udvikling

Befolkningen vil i de følgende afsnit være betegnelsen for den andel af befolkningen, der er i den erhvervsaktive alder. Den erhvervsaktive alder defineres i resten af materialet som 16-64 år.

Befolkningen kan opdeles på en række socioøkonomiske parametre. Der er de beskæftigede og de arbejdsløse. Disse to grupper udgør tilsammen for arbejdsstyrken.

Arbejdsstyrken er et mål for udbuddet af arbejdskraft på arbejdsmarkedet. De beskæftigede er et mål for efterspørgslen efter arbejdskraft på arbejdsmarkedet. Den arbejdskraft der bliver udbudt, men som ikke er efterspurgt af virksomhederne, er gruppen af arbejdsløse. Der er desuden en række personer uden for arbejdsstyrken. Det er bl.a. personer under uddannelse, pensionister og på orlov.

Personerne i arbejdsstyrken og personerne uden for arbejdsstyrken udgør samlet set hele befolkningen.

BEFOLKNINGEN (16-64 ÅR) EFTER SOCIOØKONOMISK STATUS I MORSØ KOMMUNE 2001-2010

		2010	Udvikling 2001-2010		
			Absolut	Procent	
Befolkning	Arbejdsstyrke	Beskæftigede	9.147	-1601	-14,9%
		Arbejdsløse	494	139	39,2%
		(Beskæftigede + arbejdsløse)	9.641	-1462	-13,2%
	Uden for arbejdsstyrken	3.770	890	30,9%	
Befolkning i alt (arbejdsstyrken + uden for arbejdsstyrken)		13.411	-572	-4,1%	

Kilde: Danmarks Statistik; Statistikbanken; Ras 1 & Ras 207, egne beregninger

I 2010 var der en samlet befolkning i aldersgruppen 16-64 år på 13.411 personer i Morsø Kommune. Heraf var 9.147 beskæftigede og 494 var arbejdsløse. Der var 3.770 personer uden for arbejdsstyrken.

Befolkningstallet for de 16-64 årige er faldet i Morsø Kommune ligesom i Nordjylland som helhed. Udviklingen i tiåret 2001 til 2010 i Morsø viser, at befolkningstallet for de 16-64 årige er faldet med 572, hvilket svarer til et fald på 4,1 %. I hele Nordjylland er der et fald på 1,1%.

Tilbagegangen i befolkningstallet i Morsø Kommune er fordelt på et fald på 1.462 i arbejdsstyrken og en stigning i gruppen af personer uden for arbejdsstyrken på 890.

3. Befolkningens alder – status og udvikling

Befolkningen kan opdeles på alder og efter socioøkonomiske parametre. Ved at se på forskydninger mellem de enkelte aldersgrupper kan man få en idé om, hvordan arbejdsstyrken kan øges ved at inddrage nogle af dem, der står uden for arbejdsstyrken

Herunder er befolkningen opdelt på aldersgrupperne 16-34 år, 35-54 år og 55-64 år. Det vil sige den arbejdsdygtige alder. Aldersudviklingen viser bl.a., at der de kommende år vil være en stor aldersbetinget tilbagetrækning fra arbejdsmarkedet

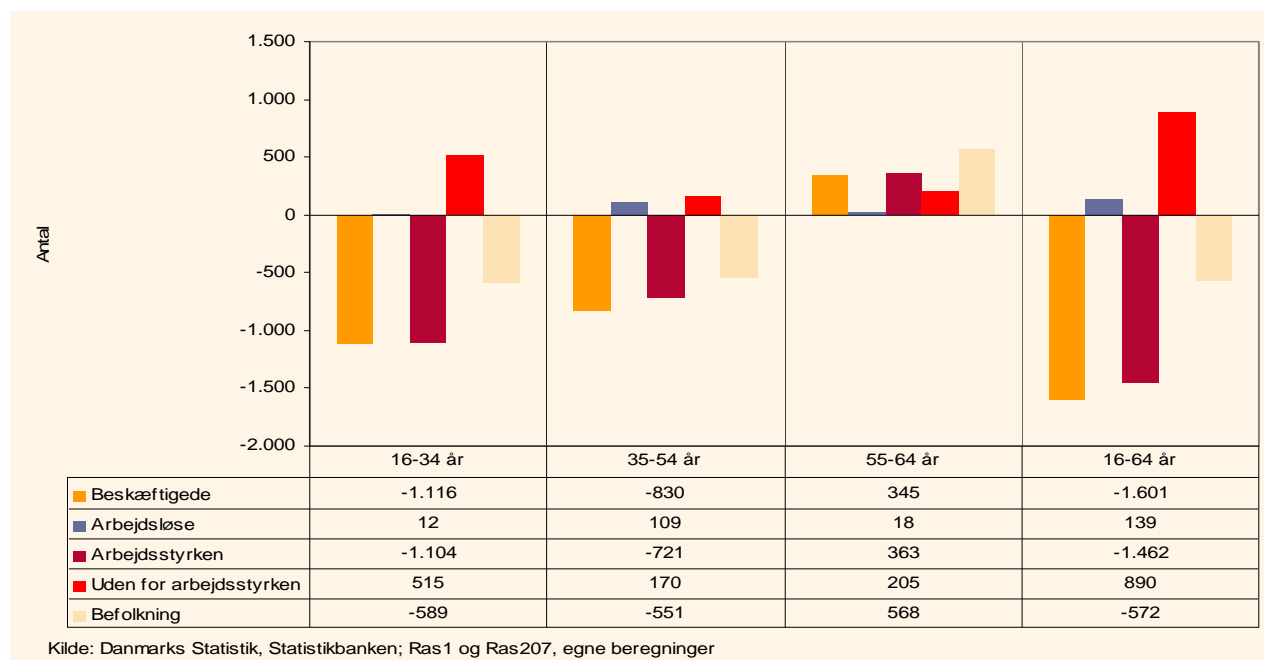
ALDER OG SOCIOØKONOMISK STATUS I MORSØ KOMMUNE I 2010

Alder	Beskæftigede	Arbejdsløse	Arbejdsstyrken	Uden for arbejdsstyrken	Befolkning
16-34 år	2.668	136	2.804	1.276	4.080
35-54 år	4.668	275	4.943	1.090	6.033
55-64 år	1.811	83	1.894	1.404	3.298
16-64 år	9.147	494	9.641	3.770	13.411

Kilde: Danmarks Statistik; Statistikbanken; Ras207, egne beregninger

I 2010 var der 2.804 16-34 årige personer i arbejdsstyrken. Af dem var 2.668 i beskæftigelse og 136 arbejdsløse. I alt var der i befolkningen 4.080 16-34-årige, heraf var 1.276 uden for arbejdsstyrken.

UDVIKLING I BEFOLKNINGEN (16-64 ÅR) I MORSØ KOMMUNE FORDELT PÅ ALDER OG SOCIOØKONOMISK STATUS FRA 2001 TIL 2010



Figuren viser, hvordan befolkningens alderssammensætning har ændret sig fra 2001 til 2010. Antallet i befolkningen i aldersgruppen 16-34 år samt 35-54 år er faldet, mens der er en stigning i den ældre gruppe. Samlet set er befolkningstallet for de 16-64 årige faldet med 572.

I arbejdsstyrken er der forsvundet 1.104 16-34 årige og 721 35-54 årige, mens der 363 flere 55-64 årige. I samtlige aldersgrupper er der blevet flere arbejdsløse. Der er et fald i den samlede beskæftigelse på 1.601. Kun aldersgruppen 55-64 år har haft en stigning på 345. Arbejdsstyrken er nemlig vokset i denne aldersgruppe med 363, og de beskæftigede er blevet ældre.

Udviklingen viser, at aldersbetinget afgang fra arbejdsmarkedet kan blive en udfordring fremover, fordi det bliver vanskeligt at sikre et tilstrækkeligt udbud af arbejdskraft som følge af små ungdomsårgange.

4. Befolkningens uddannelse - status og udvikling

Befolkningen kan opdeles i grupper efter uddannelsesniveau og efter socioøkonomiske parametre. Det fremgår bl.a., at kortuddannede har større risiko for at blive ledige end personer med videregående uddannelse, og at uddannelse øger muligheden for at komme i beskæftigelse.

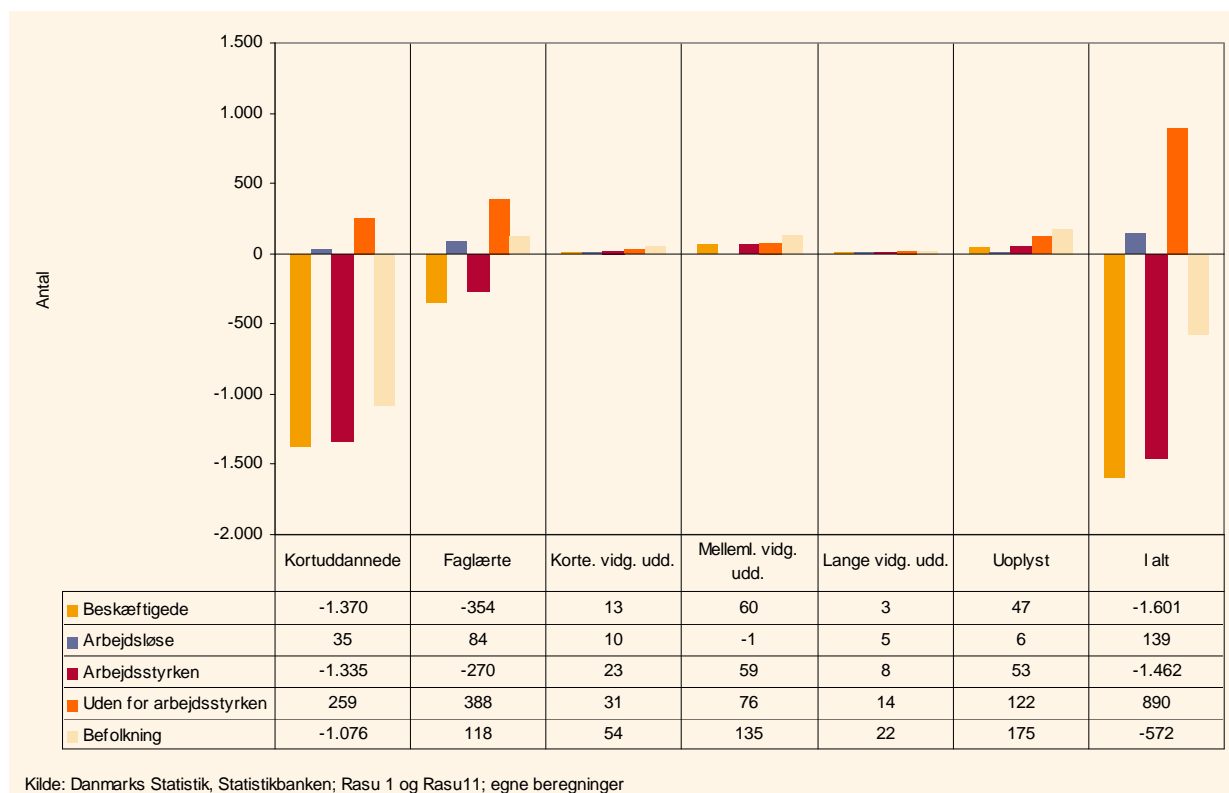
BEFOLKNINGENS (16-64 ÅR) UDDANNELSESSAMMENSÆTNING I MORSØ KOMMUNE I 2010

	Beskæftigede	Arbejdsløse	Arbejdsstyrken	Uden for arbejdsstyrken	Befolkning (16-64 år)
Kortuddannede	3.256	234	3.490	2.322	5.812
Faglærte	3.883	210	4.093	940	5.033
Korte. vidg. udd.	469	15	484	80	564
Melleml. vidg. udd.	1.068	13	1.081	187	1.268
Lange vidg. udd.	303	8	311	34	345
Uoplyst	168	14	182	207	389
I alt	9.147	494	9.641	3.770	13.411

Kilde: Danmarks Statistik, Statistikbanken; Rasu11; egne beregninger

Tabellen viser de 16-64 åriges uddannelsesniveau i Morsø Kommune i 2010. Der var 5.812 kortuddannede personer. Af dem var 3.256 i beskæftigelse, mens 234 var arbejdsløse.

BEFOLKNINGENS UDVIKLING FORDELT PÅ UDDANNELSE OG SOCIOØKONOMISK STATUS FRA 2001 TIL 2010



Figuren viser udviklingen fra 2001 til 2010 i befolkning og arbejdsstyrke fordelt på uddannelsesniveau. Efterspørgslen er øget efter personer med videregående uddannelse og faldet efter kortuddannede og faglært arbejdskraft. Beskæftigelsen for de kortuddannede er faldet med 1.370 samtidig er arbejdsstyrken faldet med 1.335.

Beskæftigelsen for faglærte er faldet med 354, mens arbejdsløsheden er steget med 84. Samlet er arbejdsstyrken faldet med 270. Faldet i arbejdsstyrken har dæmpet en større stigning i ledigheden.

Udbuddet af arbejdskraft er steget for alle grupper med videregående uddannelse, men de er også efterspurgt. Der er blevet 76 flere beskæftigede med videregående uddannelse. Samtidig er arbejdsløsheden kun steget med 14 i denne gruppe.

5. Befolkningens herkomst – status og udvikling

Befolkningen kan opdeles i grupper efter herkomst og socioøkonomiske parametre. Her er den opdelt på herkomst fordelt på indvandrere og efterkommere fra vestlige lande, indvandrere og efterkommere fra ikke-vestlige lande og personer med dansk oprindelse.² Det fremgår bl.a., at der bliver færre personer med dansk oprindelse og flere med udenlandsk oprindelse, og at arbejdsmarkedet har brug for tilgangen af arbejdskraft fra udlandet.

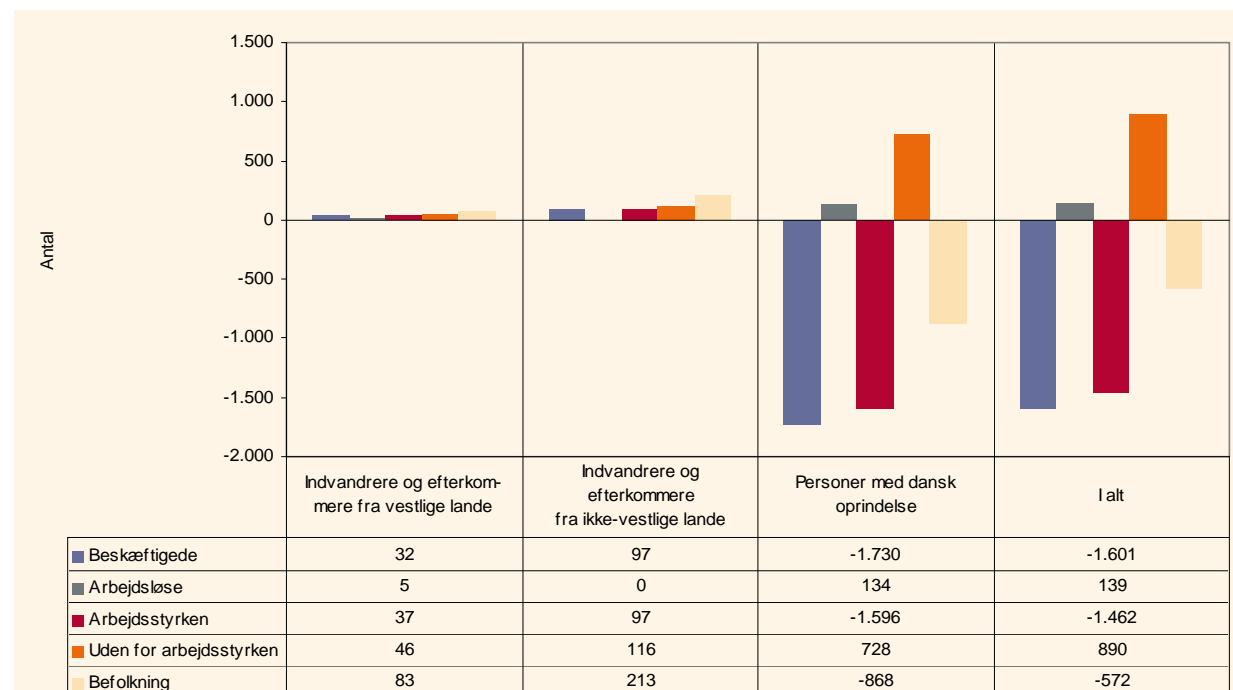
BEFOLKNINGEN (16-64 ÅR) EFTER SOCIOØKONOMISK STATUS OG HERKOMST I MORSØ KOMMUNE I 2010

	Indvandrere og efterkommere fra vestlige lande	Indvandrere og efterkommere fra ikke-vestlige lande	Personer med dansk oprindelse	I alt
Beskæftigede	158	145	8.844	9.147
Arbejdsløse	11	8	475	494
Arbejdsstyrken	169	153	9.319	9.641
Uden for arbejdsstyrken	98	185	3.487	3.770
Befolkning	267	338	12.806	13.411

Kilde: Danmarks Statistik; Statistikbanken; Ras1; egne beregninger

Tabellen viser, at der i 2010 var 267 indvandrere og efterkommere fra vestlige lande, 338 indvandrere og efterkommere fra ikke-vestlige lande og 12.806 personer med en dansk oprindelse i alderen 16-64 år i Morsø Kommune. Af dem var 158 indvandrere og efterkommere fra vestlige lande i beskæftigelse. 145 fra ikke-vestlige lande var i beskæftigelse. For personer med dansk oprindelse var 8.844 i beskæftigelse. 59,1 % indvandrere fra vestlige lande var i beskæftigelse, og 42,8% af indvandrere fra ikke-vestlige land. 69% med dansk oprindelse er i beskæftigelse.

UDVIKLING I BEFOLKNINGEN (16-64 ÅR) EFTER HERKOMST OG SOCIOØKONOMISKE STATUS I MORSØ KOMMUNE I 2001 TIL 2010



Kilde: Danmarks Statistik; Statistikbanken; Ras1 og Ras207; egne beregninger

Arbejdsstyrken er steget for både indvandrere og efterkommere fra vestlige og ikke-vestlige lande, men det har langt fra været tilstrækkeligt til at kompensere for tilbagegangen i arbejdsstyrken. Der har nemlig været et fald på 1.596 for personer med dansk oprindelse, og netto er arbejdsstyrken faldet med 1.462.

Den samlede beskæftigelse er faldet med 1.601. Faldet havde været større, såfremt der ikke var kommet flere i arbejde fra gruppen af indvandrere og efterkommere fra vestlige og ikke-vestlige lande.

² Vestlige lande: Alle EU-lande plus Andorra, Island, Liechtenstein, Monaco, Norge, San Marino, Schweiz, Vatikanstaten, Canada, USA, Australien og New Zealand. Fra 1. januar 2007 er Bulgarien og Rumænien en del af EU. De indgår fra samme dato i Vestlige lande. Ikke-vestlige lande: Alle øvrige lande.

6. Befolkningen og køn – status og udvikling

Befolkningen kan opdeles efter køn og socioøkonomiske parametre. På den måde kan man vise, om der sker forskydninger blandt mænd og kvinder.

BEFOLKNINGEN (16-64 ÅR) FORDELT PÅ KØN OG SOCIOØKONOMISK STATUS I 2010 I MORSØ KOMMUNE

	Mænd	Kvinder	I alt
Beskæftigede	4.881	4.266	9.147
Arbejdsløse	343	151	494
Arbejdsstyrken	5.224	4.417	9.641
Uden for arbejdsstyrken	1.728	2.042	3.770
Befolkning	6.952	6.459	13.411

Kilde: Danmarks Statistik; Statistikbanken; Ras207; egne beregninger

I 2010 var der 4.881 beskæftigede mænd og 4.266 beskæftigede kvinder i Morsø Kommune. Det fremgår desuden, at der var 343 arbejdsløse mænd og 151 arbejdsløse kvinder. 1.728 mænd og 2.042 kvinder var uden for arbejdsstyrken.

UDVIKLING I BEFOLKNINGEN (16-64 ÅR) EFTER KØN OG SOCIOØKONOMISKE STATUS I MORSØ KOMMUNE I 2001-2010



Kilde: Danmarks Statistik; Statistikbanken; Ras1 og Ras207; egne beregninger

Figuren viser udviklingen i beskæftigelse, arbejdsløshed, arbejdsstyrke for mænd og kvinder i perioden 2001 til 2010. Beskæftigelsen er faldet med 564 for kvinderne og 1.037 for mændene. Samtidig er arbejdsløsheden faldet for kvinder og steget for mændene.

Antallet af personer udenfor arbejdsstyrken stiger for begge køn, mest for mænd hvor 618 flere end for 10 år siden er udenfor arbejdsstyrken.

7. Beskæftigelsen fordelt på brancher

En kommunes udviklingsmuligheder er meget afhængig af, hvordan erhvervsstrukturen er sammensat og hvordan den udvikler sig. Denne tabel viser erhvervsstrukturen, nemlig antal beskæftigede med arbejdssted i kommunen og dermed også antal arbejdspladser.

BESKÆFTIGEDE MED ARBEJDSSTED I MORSØ KOMMUNE OG NORDJYLLAND, 2010 SAMT UDVIKLING 2009-2010

	Morsø		Morsø		Nordjylland	
	2010		Udvikling 2009-2010		Udvikling 2009-2010	
	Absolut	Andel	Absolut	Procent	Procent	Andel
Landbrug, skovbrug og fiskeri	698	7,7%	-2	-0,3%	-4,6%	4,2%
Råstofindvinding	53	0,6%	-12	-18,5%	-8,5%	0,2%
Landbrug, fiskeri, råstof i alt	751	8,3%	-14	-1,8%	-4,8%	4,3%
Føde-, drikke- og tobaksvarerindustri	190	2,1%	-42	-18,1%	-7,8%	3,5%
Tekstil- og læderindustri	14	0,2%	-5	-26,3%	-16,7%	0,4%
Træ- og papirindustri, trykkerier	614	6,8%	0	0,0%	-10,8%	1,5%
Oljeraffinaderier mv.	0	0,0%	0	0,0%	-40,0%	0,0%
Kemisk industri	67	0,7%	-10	-13,0%	-11,2%	0,2%
Medicinalindustri	0	0,0%	0	0,0%	-2,7%	0,1%
Plast-, glas- og betonindustri	87	1,0%	-13	-13,0%	-24,5%	1,5%
Metalindustri	125	1,4%	-15	-10,7%	-22,5%	2,3%
Elektronikindustri	1	0,0%	0	0,0%	-19,8%	0,5%
Fremst. af elektrisk udstyr	1	0,0%	0	0,0%	-23,7%	0,5%
Maskinindustri	325	3,6%	-126	-27,9%	-19,0%	2,4%
Transportmiddelindustri	12	0,1%	-13	240,0%	-12,4%	0,3%
Møbel og anden industri mv.	417	4,6%	-130	-23,8%	-13,3%	1,3%
Industri i alt	1.853	20,5%	-354	-16,0%	-16,3%	14,4%
Energiforsyning	30	0,3%	8	36,4%	-1,3%	0,4%
Vandforsyning og renovation	37	0,4%	1	2,8%	10,9%	0,6%
Energi- og vandforsyning i alt	67	0,7%	9	15,5%	5,2%	1,0%
Bygge og anlæg	665	7,3%	-133	-16,7%	-15,4%	6,5%
Handel	1.204	13,3%	-24	-2,0%	-7,0%	14,7%
Transport	295	3,3%	-36	-10,9%	-7,9%	3,7%
Hoteller og restauranter	246	2,7%	-25	-9,2%	-2,6%	3,1%
Forlag, tv og radio	80	0,9%	-21	-20,8%	-1,8%	0,4%
Telekommunikation	1	0,0%	-1	-50,0%	2,5%	0,7%
It- og informationstjenester	11	0,1%	-4	-26,7%	-7,3%	1,3%
Finansiering og forsikring	288	3,2%	-21	-6,8%	-5,5%	2,4%
Ejendomshandel og udlejning	62	0,7%	-1	-1,6%	-4,0%	1,2%
Rådgivning mv.	138	1,5%	-31	-18,3%	-0,6%	2,3%
Forskning og udvikling	11	0,1%	4	57,1%	0,4%	0,1%
Reklame og øvrige erhvervsservice	23	0,3%	1	4,5%	0,3%	1,0%
Rejsebureauer, rengøring og anden operationel service	289	3,2%	-10	-3,3%	-8,3%	4,0%
Privat service i alt	2.648	29,3%	-169	-6,0%	-5,8%	34,9%
Offentlig administration, forsvar og politi	291	3,2%	4	1,4%	3,7%	5,9%
Undervisning	711	7,9%	43	6,4%	3,5%	8,6%
Sundhedsvæsen	294	3,2%	-57	-16,2%	4,7%	6,6%
Sociale institutioner	1.400	15,5%	60	4,5%	1,3%	13,8%
Kultur og fritid	126	1,4%	-19	-13,1%	4,0%	1,4%
Andre serviceydelser mv.	192	2,1%	-22	-10,3%	-0,3%	2,1%
Offentlig service i alt	3.014	33,3%	9	0,3%	2,8%	38,4%
Uoplyst aktivitet	50	0,6%	-10	-16,7%	-4,4%	0,5%
I alt	9.048	100,0%	-662	-6,8%	-5,0%	100,0%

Kilde: Danmarks statistik; statistikbanken; RASA1

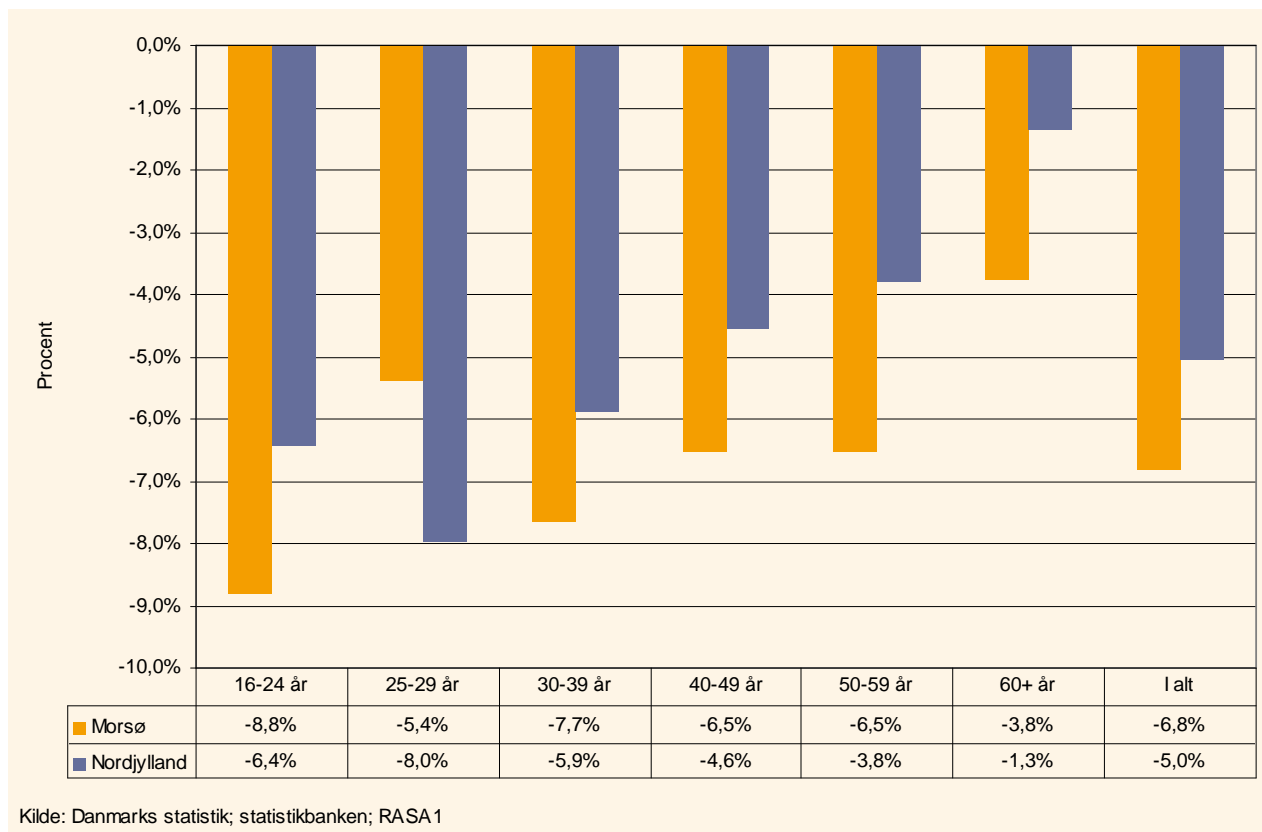
I 2010 var der 9.048 beskæftigede med arbejdssted i Morsø Kommune. Der er et fald 6,8% i forhold til 2009. Relativt er der forsvundet flere arbejdspladser i Morsø Kommune end i Nordjylland som helhed, hvor beskæftigelsen faldt med 5,0%. I Morsø Kommune er der sket et fald inden for alle hovedbrancherne, med undtagelse af offentlig service og energi- og vandforsyning.

Branchernes andel af den samlede beskæftigelse viser, at arbejdspladserne indenfor hovedbrancherne industri og landbrug udgør en større andel end i Nordjylland.

8. De beskæftigedes alder 2009 og 2010

Figuren viser udviklingen i de beskæftigedes alderssammensætning. De beskæftigede er her opgjort som personer, der har arbejdssted i kommunen, og som er 16 år og derover. I Nordjylland har der fra 2009 til 2010 været et fald i antallet af beskæftigede med arbejdssted i regionen på 5 %.

UDVIKLING I ANTAL BESKÆFTIGEDE MED ARBEJDSSTED I MORSØ KOMMUNE OG I NORDJYLLAND I 2010 FORDELT PÅ ALDERSGRUPPER



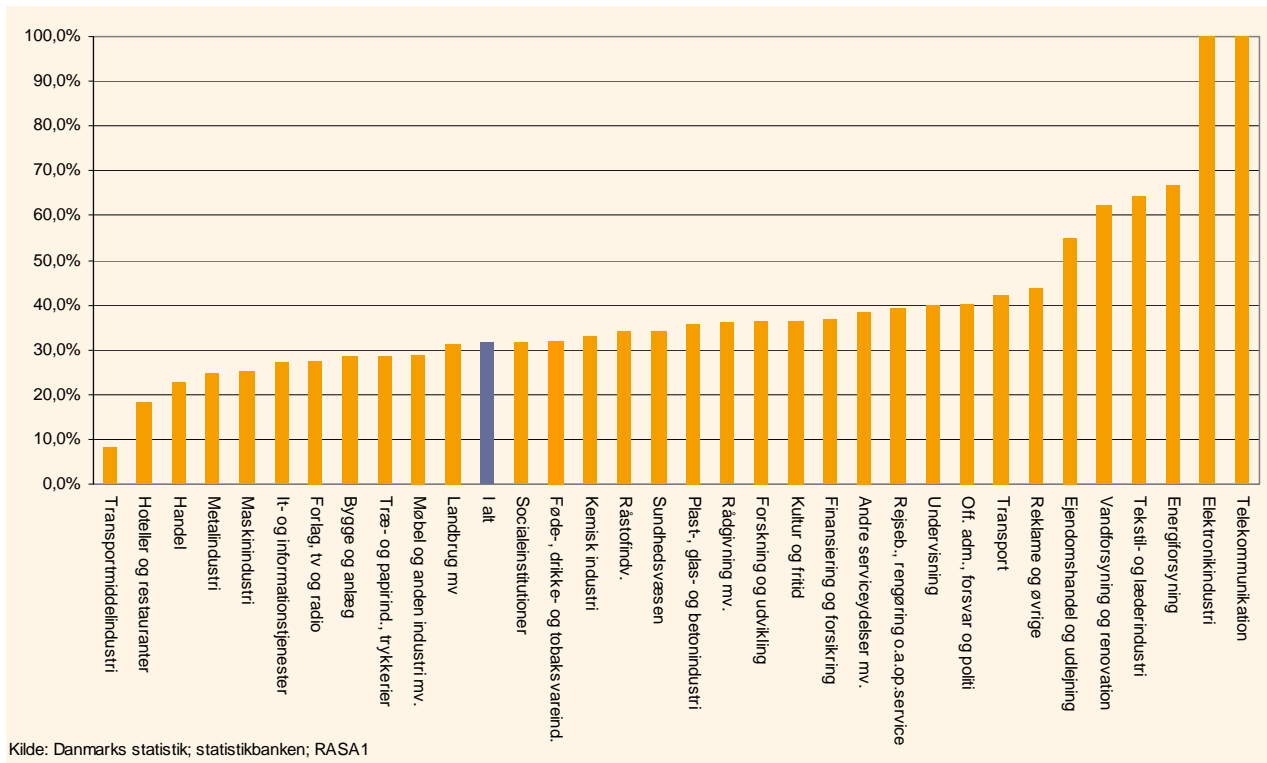
Beskæftigelsen er faldet relativt mere i Morsø Kommune end i Nordjylland. Kun i aldersgruppen 25-29 år har Morsø haft et mindre fald end Nordjylland som helhed. Der er 6,8% færre med arbejdssted i Morsø Kommune i 2010 end i 2009. Beskæftigelsen er faldet i alle aldersgrupper. Mest for de 16-24 årige, hvor den er faldet med 8,8% og mindst for de 60 årige og derover, hvor beskæftigelsen er faldet med 3,8%.

9. Andel beskæftigede over 50 år

Befolkningen bliver ældre, og det kan blive en udfordring fremover at sikre et tilstrækkeligt udbud af arbejdskraft. Denne udfordring er større eller mindre afhængig af, hvilken branche der ses på.

Figuren herunder viser andelen af beskæftigede på 50 år og derover fordelt på brancher. Der er tale om beskæftigede med arbejdssted i kommunen. Hvis der er en stor andel beskæftigede på 50 år og derover i en branche, vil der sandsynligvis være et stort behov for rekruttering af arbejdskraft inden for de nærmeste år – med mindre beskæftigelsen i den pågældende branche går tilbage.

ANDEL BESKÆFTIGEDE MED ARBEJDSSTED I MORSØ KOMMUNE PÅ 50 ÅR OG DEROVER FORDELT PÅ BRANCHER I 2010



Kilde: Danmarks statistik; statistikbanken; RASA1

Morsø Kommune har relativt flere beskæftigede på 50 år og derover end hele Nordjylland. 31,8% af de beskæftigede med arbejdssted i Morsø Kommune er 50 år eller derover, mens andelen i Nordjylland er på 29,9%. I alt er der 2.857 af de beskæftigede i Morsø Kommune 50 år eller mere, så der skal rekrutteres et betydeligt antal personer i de kommende år for at få besat de job, som de ældre forlader.

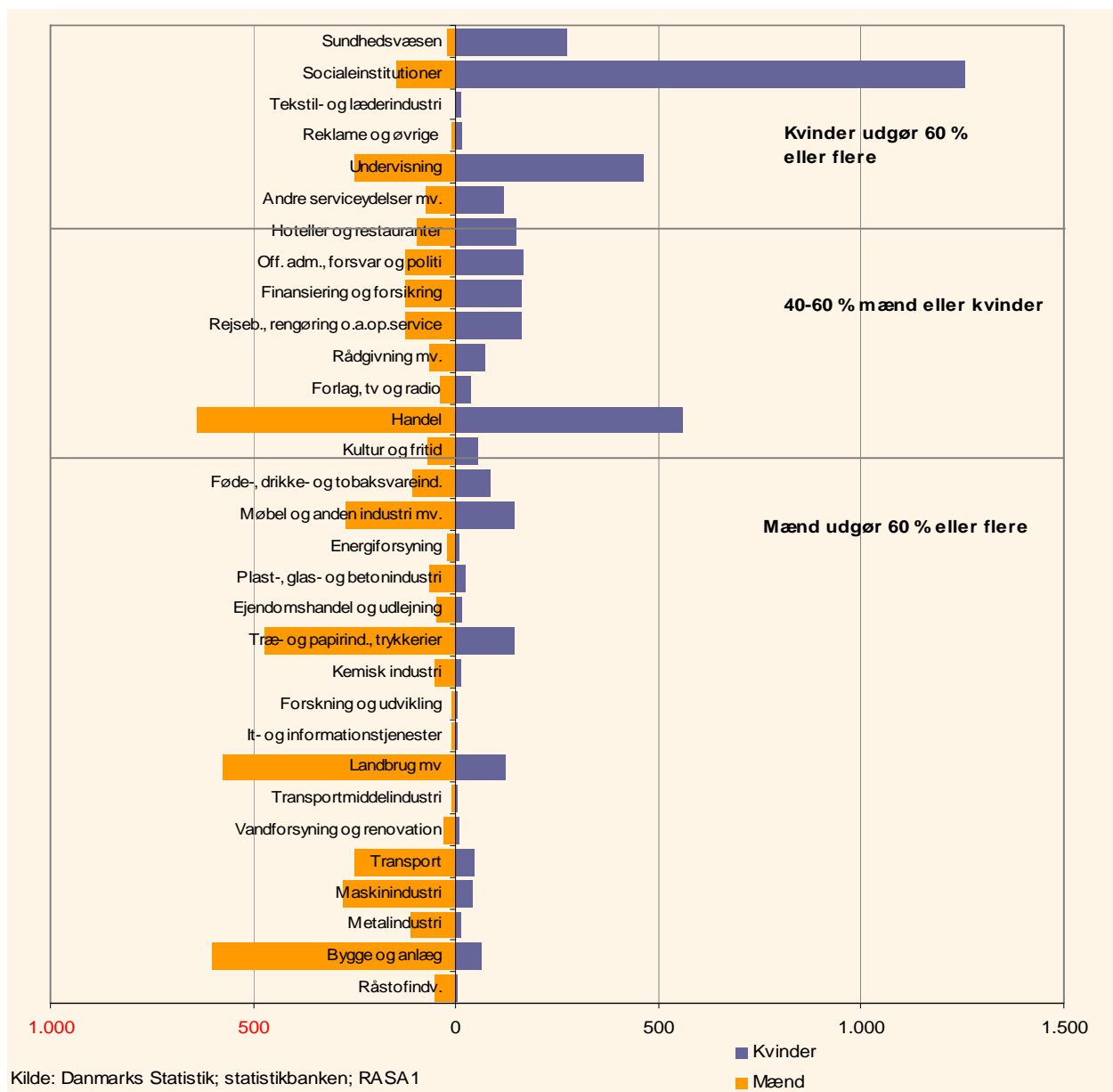
Der er stor forskel på alderssammensætningen i brancherne. Brancherne hotel og restauranter samt handel har lav andel af beskæftigede, som er 50 år og derover.

I de store offentlige brancher har sundhedsvæsen 34% på 50 år og derover og offentlig administration 40,2%.

10. Mænd og kvinders beskæftigelse

Arbejdsmarkedet er kønsopdelt. I denne opgørelse vurderer vi, at en branche har en skæv kønsfordeling, hvis det ene køn udgør 60% eller mere. Det bliver vanskeligere at få den fornødne arbejdskraft, når man i nogle fag og brancher stort set kun kan eller vil rekruttere fra det ene køn.

ANTAL BESKÆFTIGEDE I MORSØ KOMMUNE I 2010 FORDELT PÅ BRANCHE OG KØN.



Figuren viser, hvor mange mænd og kvinder, der er beskæftigede på arbejdspladserne i Morsø Kommune fordelt på brancher. Bygge- og anlæg er den enkeltbranche, hvor flest mænd er beskæftigede. Her er der kun få kvinder, 65, en branche med en skæv kønsfordeling. Sociale institutioner er den enkeltbranche, hvor flest kvinder er beskæftigede, nemlig 1.255. Her er kun 145 mænd beskæftigede. Begge brancher er stærkt kønsopdelte.

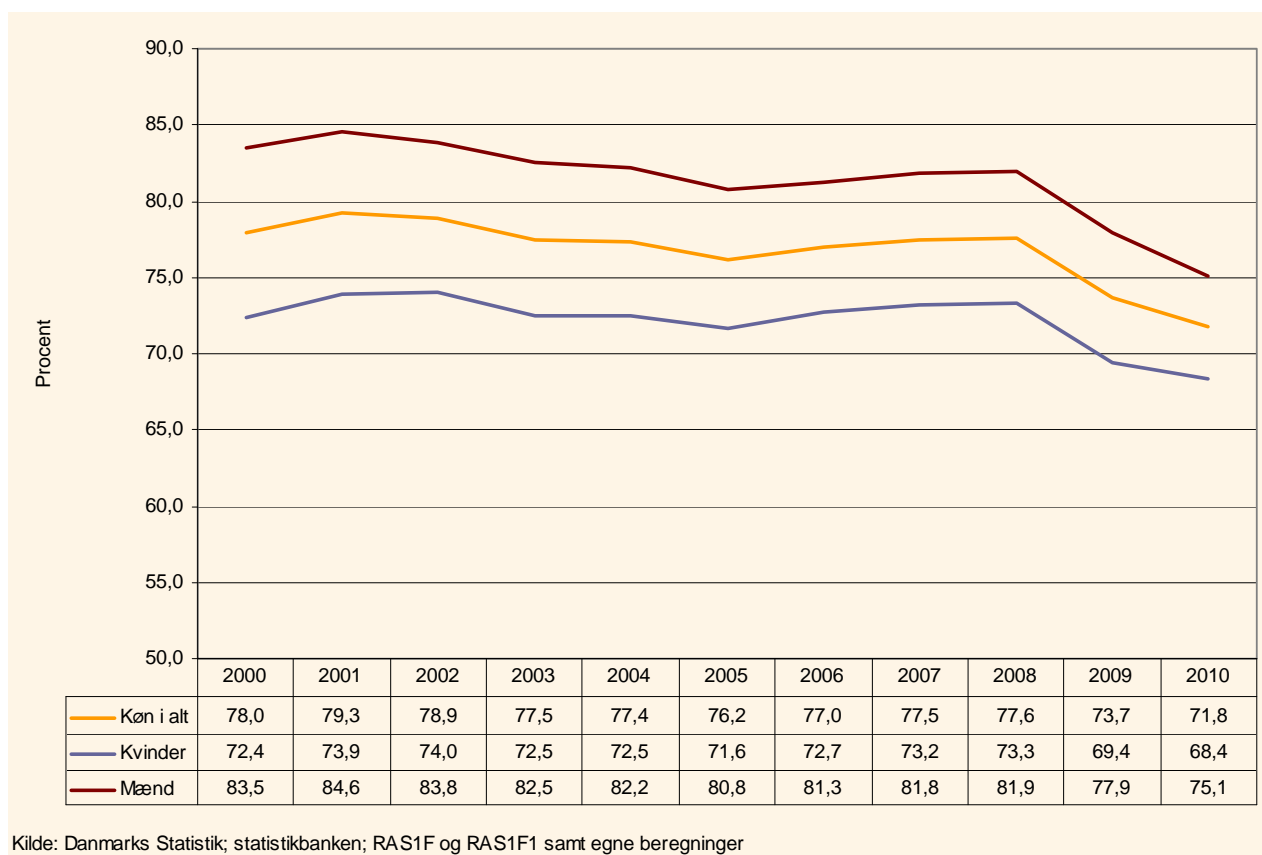
I alt arbejder 57% af de beskæftigede i Morsø i en branche med en skæv kønsopdeling, hvilket er en noget større andel end i hele Nordjylland med 50%

11. Erhvervsfrekvens

Erhvervsfrekvens er et udtryk for, hvor stor en andel af befolkningen i den erhvervsaktive alder, der er i arbejdsstyrken. Det vil sige, at de er på arbejdsmarkedet som beskæftigede eller ledige.

I den følgende opgørelse er erhvervsfrekvensen beregnet ud fra de 16-64 årige i befolkningen. Erhvervsfrekvensen er traditionelt højere for mænd end for kvinder, men forskellen bliver mindre og mindre. Forskelle i erhvervsfrekvensen kan bruges til at vurdere, om der i nogle befolkningsgrupper kan være et potentiale for at få flere ind i arbejdsstyrken.

UDVIKLINGEN I ERHVERVSFREKVENSI I MORSØ KOMMUNE 2000-2010 FORDELTE PÅ KØN



Kilde: Danmarks Statistik; statistikbanken; RAS1F og RAS1F1 samt egne beregninger

Morsø har i 2010 en lavere erhvervsfrekvens – 71,8 – end i hele Nordjylland på 73,8. Erhvervsfrekvensen var i 2000 på 78,0 og har fra 2001 til 2005 været faldende for igen at stige i perioden 2006 til 2008, men de seneste to år er der sket et tydeligt fald.

I figuren kan man følge udviklingen i mænd og kvinders erhvervsfrekvens i Morsø Kommune fra 2000 til 2010. Mændenes erhvervsfrekvens er faldet fra 83,5 til 75,1, og kvinders erhvervsfrekvens er faldet fra 72,4 til 68,4.

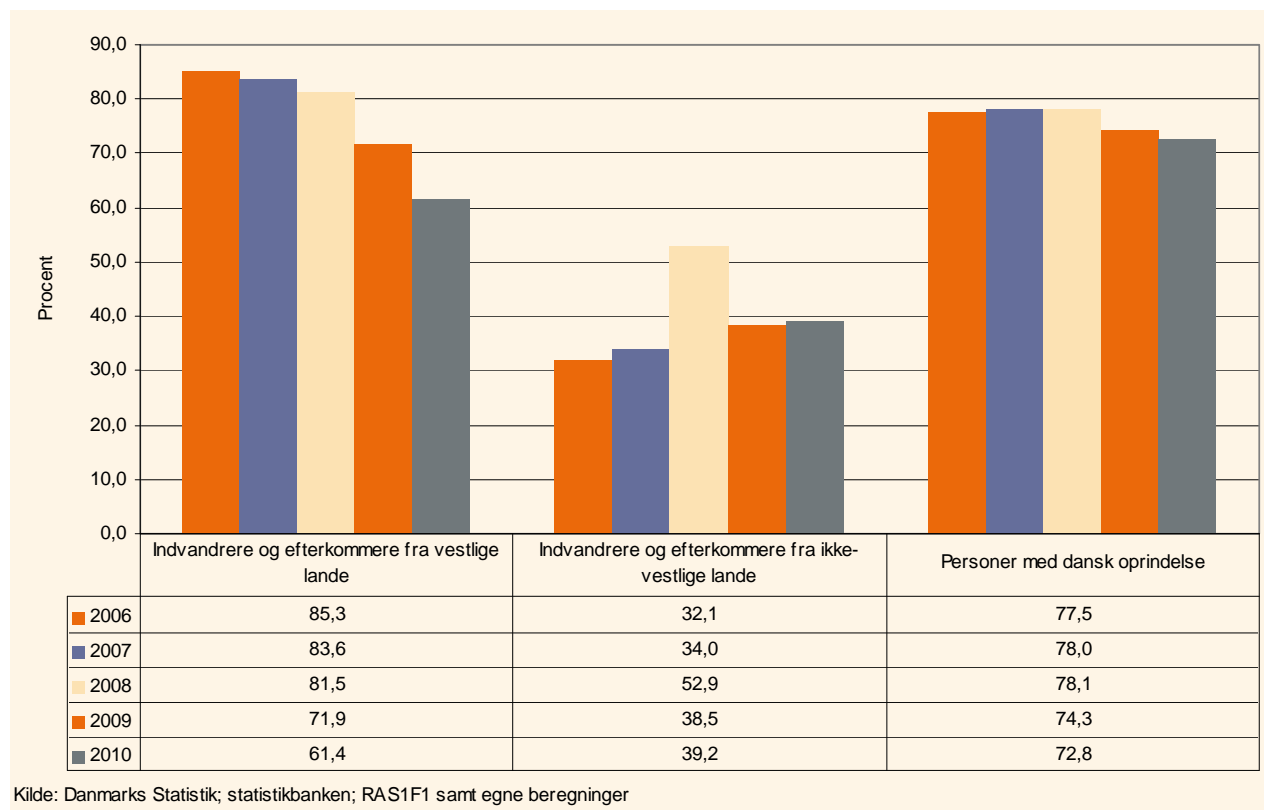
Forskellen i mænd og kvinders erhvervsfrekvens er i perioden blevet lidt mindre. Forskellen var i 2000 på 11,1 procentpoint, mens den i 2010 er på 6,7 procentpoint.

12. Indvandrere og efterkommeres erhvervsfrekvens

Nordjylland har i de kommende år behov for at øge arbejdsstyrken, fordi den demografiske udvikling trækker i retning af færre unge og flere ældre i befolkningen.

Her er job til flere indvandrere en mulighed for vækst. Derfor er det interessant at se på, hvordan det er gået med indvandreres og efterkommeres erhvervsfrekvens. Erhvervsfrekvensen betegner den andel af befolkningen, som er i arbejdsstyrken. Figuren viser indvandreres og efterkommeres erhvervsfrekvens.³

INDVANDRERE OG EFTERKOMMERES ERHVERVSFREKVENNS 2006-2010. MORSØ KOMMUNE



I Morsø Kommune har der fra 2006 til 2010 været et fald i de vestlige indvandrere og efterkommeres erhvervsfrekvens fra 85,3 til 61,4.

Der er til gengæld en stigning på 7,1 procentpoint i erhvervsfrekvensen for indvandrere og efterkommere fra ikke-vestlige land fra 32,1 i 2006 til 39,2 i 2010.

For personer med dansk oprindelse er erhvervsfrekvensen faldet fra 77,5 til 72,8 i perioden 2006 til 2010.

³ I gruppen af indvandrere indgår personer, der er født i udlandet af forældre der begge (eller den ene, hvis der ikke findes oplysninger om den anden) er udenlandske statsborgere eller født i udlandet. Hvis der ikke findes oplysninger om nogen af forældrene og personen er født i udlandet, opfattes personen også som indvandrer.

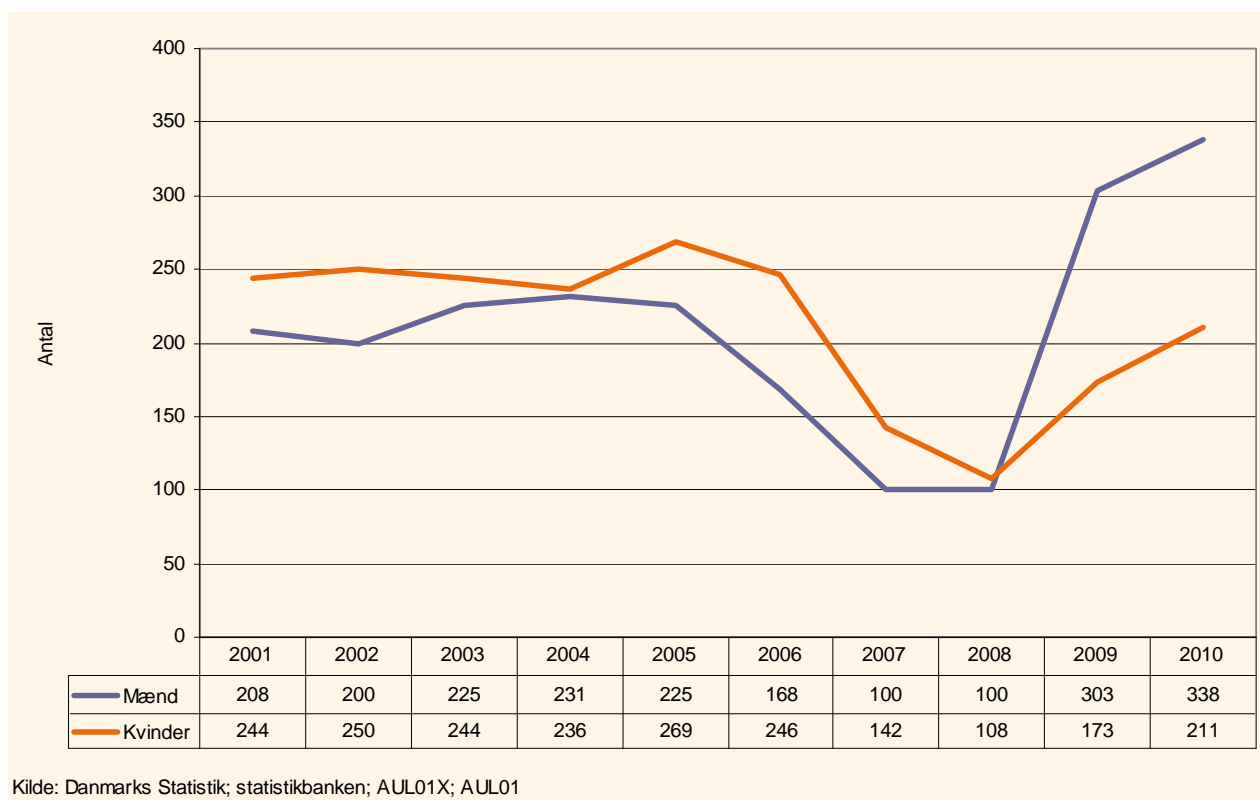
Vestlige lande: alle EU-lande plus Andorra, Island, Liechtenstein, Monaco, Norge, San Marino, Schweiz, Vatikanstaten, Canada, USA, Australien og New Zealand. Ikke-vestlige lande: alle øvrige lande. Fra 1. januar 2007 er Bulgarien og Rumænien en del af EU. De indgår fra samme dato i vestlige lande.

13. Antal ledige

Den mest enkle måde at opgøre ledigheden på, er at tælle antallet af ledige op. Den opgørelse, der er anvendt i figuren, er antallet af ledige omregnet til fuldtidsledige. Denne beregning foretages af Danmarks Statistik⁴.

Udviklingen i ledigheden gennemgik nogle bemærkelsesværdige udsving i perioden 2001-2010. Ledigheden toppede i 2004, hvorefter Nordjylland - og hele landet - oplevede et vedvarende og meget markant fald i ledigheden frem til midten af 2008. Udviklingen i ledigheden afspejler blandt andet den aktuelle konjunkturudvikling. I den forløbne periode har denne udvikling sat sig nogle særlige spor i forholdet mellem mænd og kvinders ledighed.

ANTAL FULDTIDSLEDIGE 2001-2010 I MORSØ KOMMUNE FORDELT PÅ KØN



I perioden 2001 til 2010 toppede ledigheden i Morsø Kommune i 2005 med 494 fuldtidsledige. Siden faldt ledigheden frem til 2008, hvor ledighedsniveauet var ekstraordinært lavt, 208. Siden er ledigheden steget så det samlede tal i 2010 var på 549, som ligger over niveauet for 2005.

Figuren viser, at der fra 2001 til 2008 var flere ledige kvinder end mænd. Fra midten af 2008 begyndte ledigheden at stige igen for begge køn dog mest for mændene.

Samlet set er mænds ledighed steget med 63% og kvinders faldet med 14 % i perioden 2001-2010

⁴ Bemærk den generelle note vedr. opgørelsen af ledighed på side 3.

TAL OM - Kommentarer og spørgsmål kan rettes til:
Beskæftigelsesregion Nordjylland - kontaktpersoner:

- Kurt Nielsen tlf: 7222 3623 - mail: @ams.dk
- Anne Korup Nielsen tlf: 7222 3638 - mail: akn@ams.dk
- Lars Pilgaard tlf: 7222 3621 - mail: lpi@ams.dk
- Susanne M. Nielsen tlf: 7222 3605 - mail: smn@ams.dk



Nybrogade 16, 1. og 2. sal - 9000 Aalborg

Tlf: 7222 3600 - Mail: brnord@ams.dk - www.brnordjylland.dk