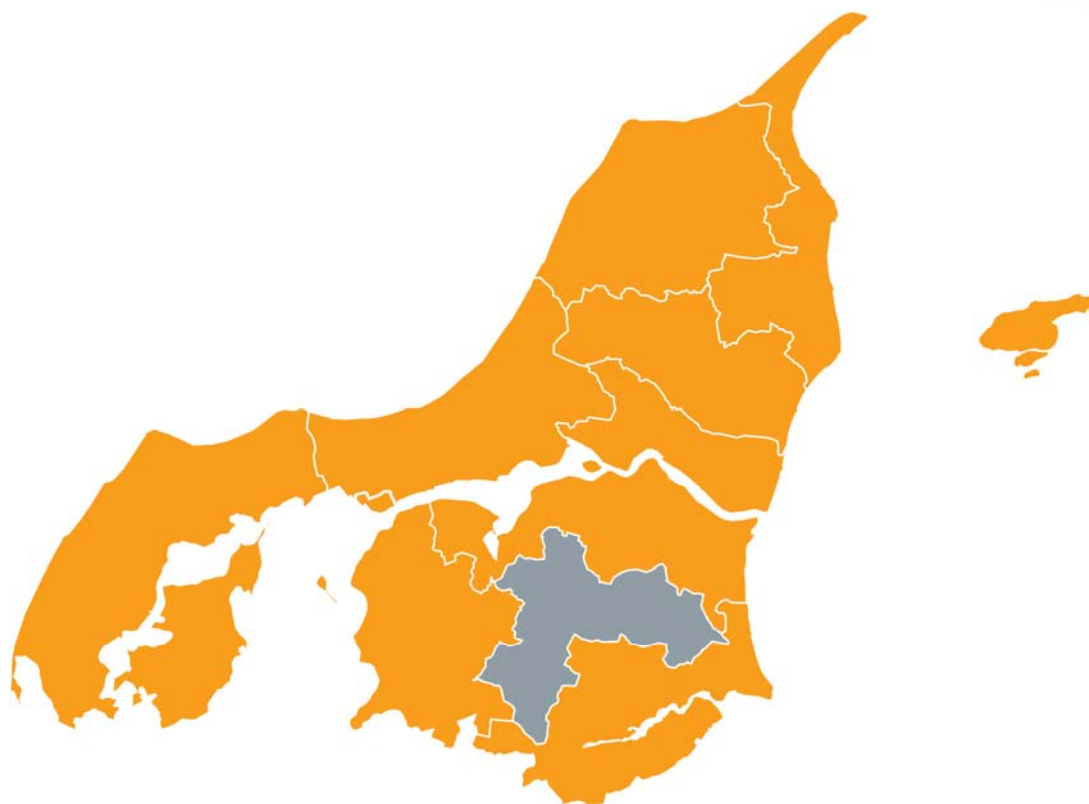




TAL OM:

# Rebild Kommune

Senest opdateret: September 2011



**BESKÆFTIGELSESREGION  
NORDJYLLAND**

## TAL OM

Beskæftigelsesregion Nordjylland sætter på sin hjemmeside fokus på en række emner om de nordjyske kommuner og Nordjylland. Hensigten med oversigten er at give et hurtigt og overskueligt indblik i bl.a. beskæftigelsesmæssige forhold. Målgruppen er kommuner, jobcentre og andre med interesse for arbejdsmarkedet og den beskæftigelsesmæssige situation. Informationerne er tilgængelige på hjemmesiden som en samlet fil om den enkelte kommune. Oplysningerne offentliggøres og opdateres løbende på Beskæftigelsesregion Nordjyllands hjemmeside [www.br nordjylland.dk](http://www.br nordjylland.dk).

### TAL OM indeholder følgende emner:

1. **Befolkningens alder før, nu og frem til 2040**
2. **Befolkningens socioøkonomiske status og udvikling**
3. **Befolkningens alder – status og udvikling**
4. **Befolkningens uddannelse – status og udvikling**
5. **Befolkningens herkomst – status og udvikling**
6. **Befolkning og køn – status og udvikling**
7. **Beskæftigelsen fordelt på branche**
8. **De beskæftigedes alder – 2009 og 2010**
9. **Andel beskæftigede over 50 år**
10. **Mænd og kvinders beskæftigelse**
11. **Erhvervsfrekvens**
12. **Indvandrere og efterkommeres erhvervsfrekvens**
13. **Antal ledige**

## Generelle noter

"Befolkningen" vil i materialet<sup>1</sup> være betegnelsen for den andel af befolkningen, der er i den erhvervsaktive alder, som defineres i resten af materialet som 16-64 år.

---

I 2009 skete der et databrud i RAS-tallene, som bruges i tabellerne i Tal Om. En ny opgørelsesmetode betyder, at beskæftigelsesniveauet i 2009 og 2010 er lavere, end det ville have været med den gamle opgørelsesmetode. Tallene for 2010 er helt sammenlignelige med dem for 2009, mens det er sværere at sammenligne med tal fra 2008 og bagud.

Den nye metode er en mere præcis indikator, fordi den bygger på månedlige indberetninger fra virksomhederne via e-indkomstregistret. I den gamle metode byggede beskæftigelsesvurderingen på indberetninger fra virksomhederne en gang årligt. Der kunne opstå større usikkerhed om beskæftigelsesniveauet i den sidste uge i november, som er referencetidspunktet. Med den nye opgørelsesmetode indberettes der månedligt, og der foreligger derfor en indberetning for november måned, som giver et mere præcist billede af beskæftigelsen i den sidste uge i november måned.

---

Bemærk, at antallet af arbejdsløse for 2010 (som er brugt i befolkningens socioøkonomiske status) ikke umiddelbart kan sammenlignes med antal fuldtidsledige for 2010 (brugt på side 16). Det skyldes, at antallet af arbejdsløse stammer fra den registerbaserede arbejdsstyrkestatistik. Her opgøres hele befolkningens socioøkonomiske status en gang årligt i den sidste uge i november måned. Her tæller én person én gang.

Antal fuldtidsledige i 2010 er et gennemsnit af antallet af fuldtidsledige i hele året 2010. Antal fuldtidsledige er således et beregnet tal. Det opgøres, hvor mange timer hver enkelt person har været ledig. En fuldtidsledig svarer til 37 timers ledighed pr. uge i 52 uger. Derefter beregnes antal fuldtidsledige ud fra en gennemsnitlig ledighed på 37 timer pr. uge i 52 uger.

---

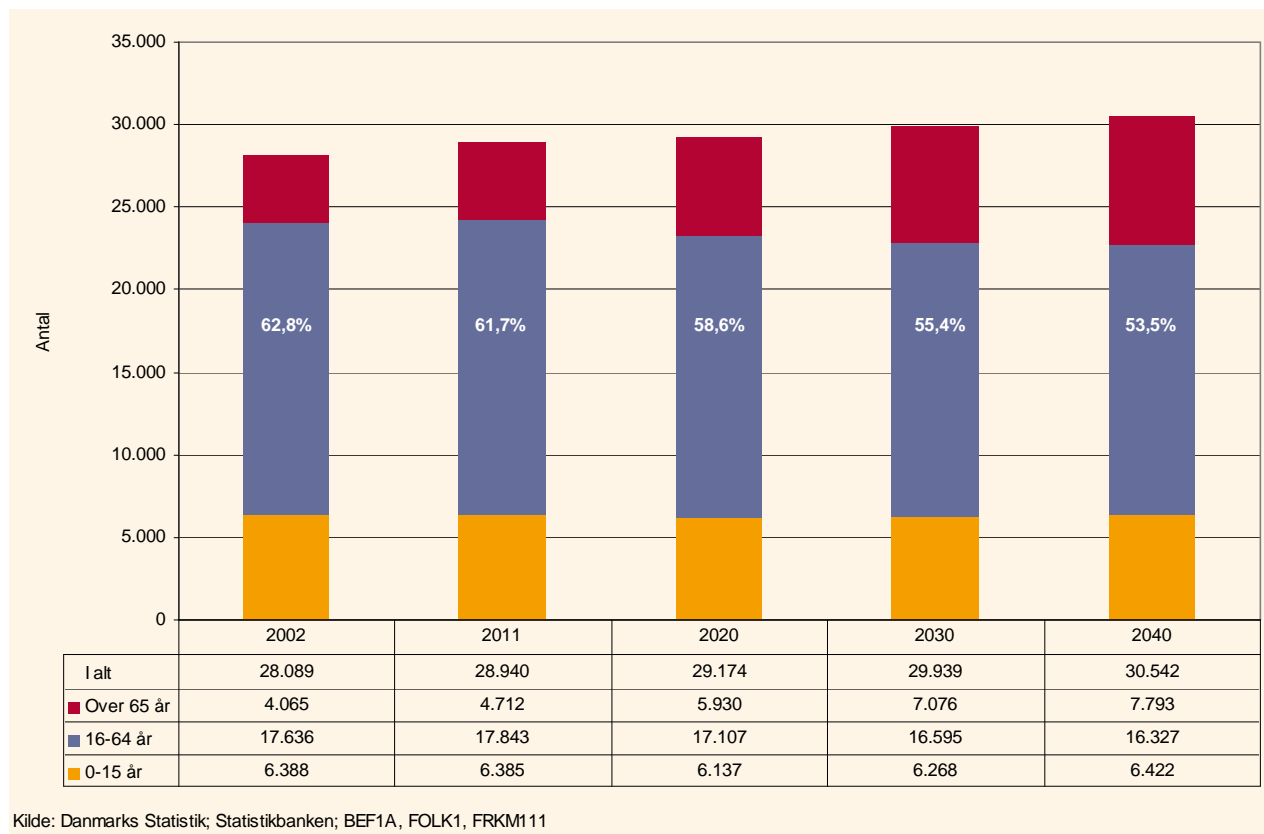
<sup>1</sup> Med undtagelse af tabellen på side 4 "Befolkningens alder før, nu og frem til 2040"

## 1. Befolkningens alder før, nu og frem til 2040

Udviklingen i befolkningens størrelse og alderssammensætning har betydning for, hvor stor arbejdsstyrken kan blive. Arbejdsstyrken består af de beskæftigede og de ledige, der er til rådighed for arbejdsmarkedet. I Rebild er 79,6% af befolkningen i arbejdsstyrken pr. 1. januar 2011.

Hvert år udarbejder Danmarks Statistik en fremskrivning af befolkningen. Den seneste går til 2040. Dermed kan kommunerne få et billede af, hvor mange i den arbejdsdygtige alder der i fremtiden vil kunne indgå i arbejdsstyrken.

### BEFOLKNINGEN EFTER ALDER I REBILD KOMMUNE I 2002 OG 2011 OG FREMSKREVET TIL 2040



Kilde: Danmarks Statistik; Statistikbanken; BEF1A, FOLK1, FRKM11

Figuren viser befolkningen i Rebild Kommune i 2002 og 2011 og fremskrivninger af befolkningen til 2020, 2030 og 2040.

Det samlede befolkningstal er steget med ca. 850 de seneste 10 år, og ifølge fremskrivningen forventes denne udvikling at fortsætte, således at der i 2040 vil være ca. 1.600 flere personer i Rebild end i 2011. Det er især ældre over 65, der bliver flere af i kommunen.

Den andel af befolkningen, som er i den erhvervsaktive alder, og som arbejdsstyrken skal komme fra, forventes at blive mindre. I 2011 er 61,7% af befolkningen i aldersgruppen 16-64 år. Det er 17.843 personer. Fremskrivningen viser, at andelen formentlig vil falde til 58,6% i 2020, 55,4% i 2030 og 53,5% i 2040.

Gruppen på 65 år og derover står for en større stigning - fra at udgøre 4.712 i 2011 til at udgøre næsten 8.000 i 2040. Det forventes altså, at mere end hver fjerde person i befolkningen vil være over 65 år i 2040. I 2002 var 14,5% over 65 år.

## 2. Befolkningens socioøkonomiske status og udvikling

Befolkningen vil i de følgende afsnit være betegnelsen for den andel af befolkningen, der er i den erhvervsaktive alder. Den erhvervsaktive alder defineres i resten af materialet som 16-64 år.

Befolkningen kan opdeles på en række socioøkonomiske parametre. Der er de beskæftigede og de arbejdsløse. Disse to grupper udgør tilsammen arbejdsstyrken.

Arbejdsstyrken er et mål for udbuddet af arbejdskraft. De beskæftigede er et mål for efterspørgslen efter arbejdskraft på arbejdsmarkedet. Den arbejdskraft, der bliver udbudt, men som ikke er efterspurgt af virksomhederne, er gruppen af arbejdsløse. Der er desuden en række personer uden for arbejdsstyrken. Det er bl.a. personer under uddannelse, pensionister og personer på orlov.

Personerne i arbejdsstyrken og personerne uden for arbejdsstyrken udgør hele befolkningen.

BEFOLKNINGEN (16-64 ÅR) EFTER SOCIOØKONOMISK STATUS I REBILD KOMMUNE 2001-2010  
(BESKÆFTIGEDE MED BOPÆL)

			2010	Udvikling 2001-2010	
				Absolut	Procent
Befolkning	Arbejdsstyrke	Beskæftigede	13.632	-426	-3,0%
		Arbejdsløse	618	0	0,0%
		(Beskæftigede + arbejdsløse)	14.250	-426	-2,9%
	Uden for arbejdsstyrken		3.655	756	26,1%
Befolkning i alt (arbejdsstyrken + uden for arbejdsstyrken)			17.905	330	1,9%

Kilde: Danmarks Statistik; Statistikbanken; Ras 1 & Ras 207, egne beregninger

I 2010 var der en samlet befolkning i aldersgruppen 16-64 år på 17.905 personer i Rebild Kommune. Heraf var 13.632 beskæftigede og 618 var arbejdsløse. Der var 3.655 personer uden for arbejdsstyrken.

Befolkningstallet for de 16-64 årige er steget i Rebild Kommune i modsætning til den samlede udvikling i Nordjylland som helhed. I tiåret 2001 til 2010 i Rebild er befolkningstallet for de 16-64 årige steget med 330, hvilket svarer til en stigning på 1,9%. I hele Nordjylland er der et fald på 1,1%.

Fremgangen i befolkningstallet i Rebild Kommune er fordelt som et fald på 426 i arbejdsstyrken og en stigning på 756 uden for arbejdsstyrken.

### 3. Befolkningens alder – status og udvikling

Befolkningen kan opdeles på alder og efter socioøkonomiske parametre. Ved at se på forskydninger mellem de enkelte aldersgrupper kan man få en idé om, hvordan arbejdsstyrken kan øges ved at inddrage nogen af dem, der står uden for arbejdsstyrken.

Herunder er befolkningen opdelt på aldersgrupperne 16-34 år, 35-54 år og 55-64 år. Det vil sige den arbejdsdygtige alder. Aldersudviklingen viser bl.a., at der de kommende år vil være en stor, aldersbetinget tilbagetrækning fra arbejdsmarkedet.

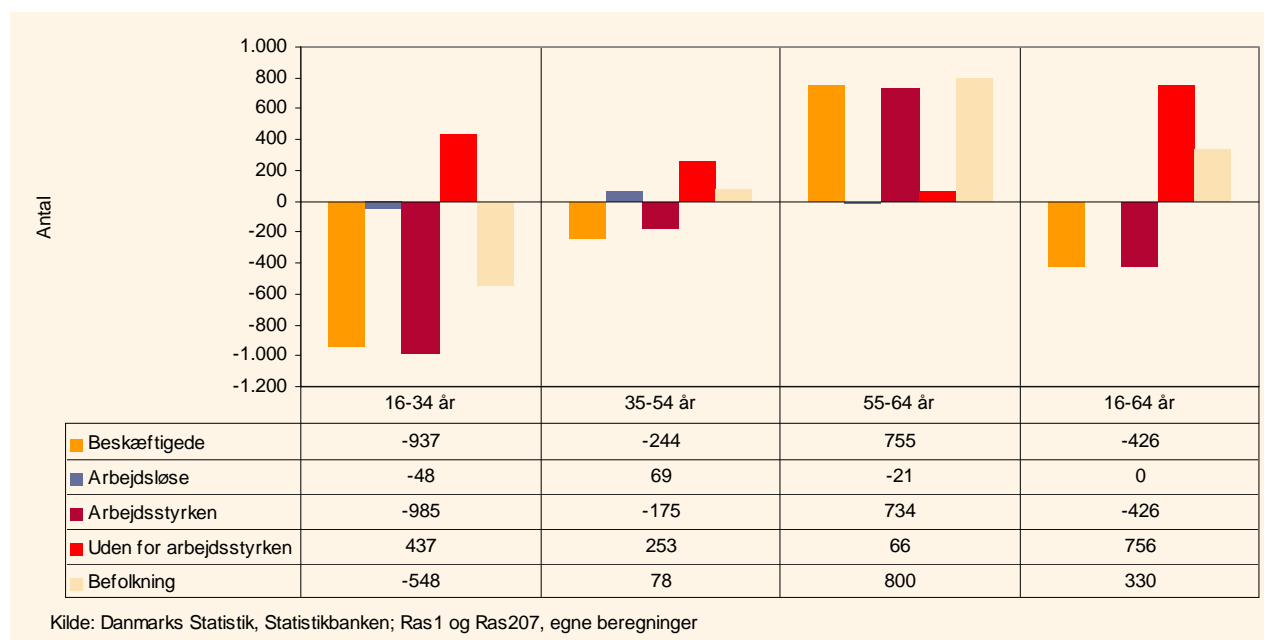
#### BEFOLKNINGEN (16-14 ÅR) FORDELT PÅ ALDER OG SOCIOØKONOMISK STATUS I REBILD KOMMUNE I 2010

Alder	Beskæftigede	Arbejdsløse	Arbejdsstyrken	Uden for arbejdsstyrken	Befolkning
16-34 år	3.817	167	3.984	1.418	5.402
35-54 år	7.348	354	7.702	942	8.644
55-64 år	2.467	97	2.564	1.295	3.859
16-64 år	13.632	618	14.250	3.655	17.905

Kilde: Danmarks Statistik; Statistikbanken; Ras207, egne beregninger

I 2010 var der 3.984 16-34 årige personer i arbejdsstyrken. Af dem var 3.817 beskæftigede og 167 arbejdsløse. I alt var der i befolkningen 5.402 16-34 årige, heraf var 1.418 uden for arbejdsstyrken.

#### UDVIKLING I BEFOLKNINGEN (16-64 ÅR) I REBILD KOMMUNE FORDELT PÅ ALDER OG SOCIOØKONOMISK STATUS FRA 2001 TIL 2010



Figuren viser, hvordan befolkningens alderssammensætning har ændret sig fra 2000 til 2010. Antallet i befolkningen i aldersgruppen 16-54 år er faldet, mens der er stigning i den ældre gruppe. Samlet er befolkningstallet for de 16-64 årige faldet med 426.

I arbejdsstyrken er der forsvundet 985 16-34 årige og 175 35-54 årige, mens der er 734 flere 55-64 årige. Kun blandt de 35-54 årige er der blevet flere arbejdsløse. Der er et fald i den samlede beskæftigelse på 426. Kun aldersgruppen 55-64 år har en stigning, på 755. Arbejdsstyrken er nemlig vokset i denne aldersgruppe med 734, og de beskæftigede er blevet ældre.

Udviklingen viser, at aldersbetinget afgang fra arbejdsmarkedet er en udfordring, fordi det bliver vanskeligt at sikre et tilstrækkeligt udbud af arbejdskraft som følge af små ungdomsårgange.

## 4. Befolkningens uddannelse – status og udvikling

Befolkningen kan opdeles i grupper efter uddannelsesniveau og efter socioøkonomiske parametre. Det fremgår bl.a., at kortuddannede har større risiko for at blive ledige end personer med videregående uddannelse, og at uddannelse øger muligheden for at komme i beskæftigelse.

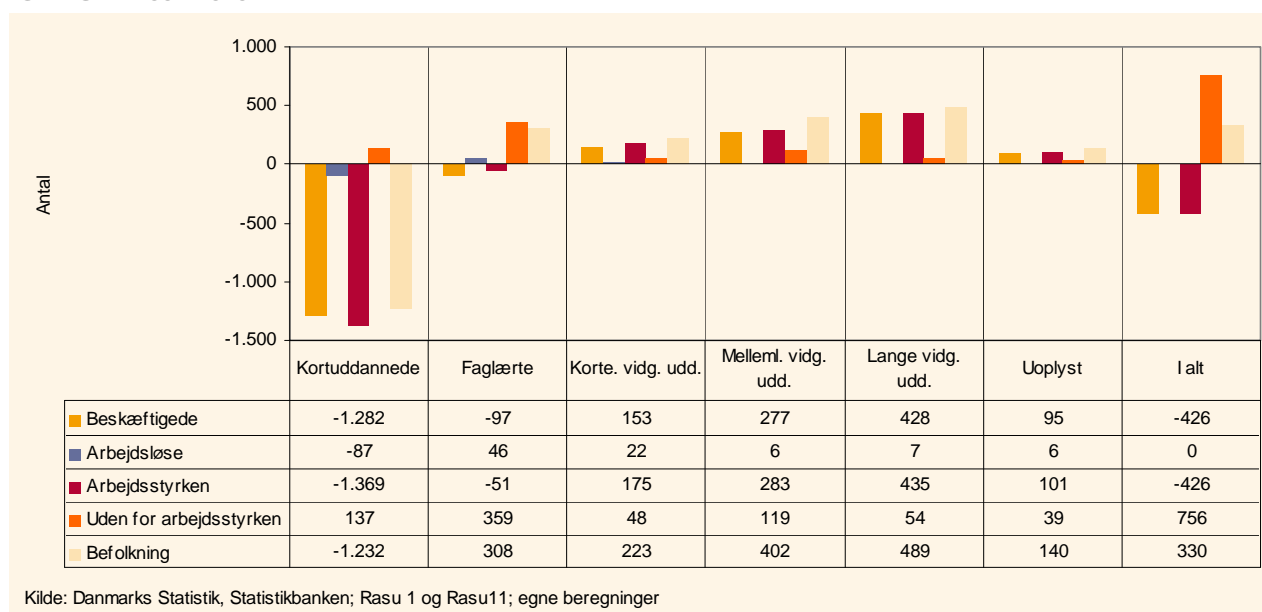
### BEFOLKNINGENS (16-64 ÅR) UDDANNELSESSAMMENSÆTNING I REBILD KOMMUNE I 2010

	Beskæftigede	Arbejdsløse	Arbejdsstyrken	Uden for arbejdsstyrken	Befolkning (16-64 år)
Kortuddannede	3.970	213	4.183	2.107	6.290
Faglærte	5.325	285	5.610	943	6.553
Korte. vidg. udd.	919	47	966	96	1.062
Melleml. vidg. udd.	2.028	33	2.061	246	2.307
Lange vidg. udd.	1.152	26	1.178	95	1.273
Uoplyst	238	14	252	168	420
I alt	13.632	618	14.250	3.655	17.905

Kilde: Danmarks Statistik, Statistikbanken; Rasu11; egne beregninger

Tabellen viser de 16-64 åriges uddannelsesniveau i Rebild Kommune i 2010. Der var 6.290 kortuddannede personer. Af dem var 3.970 i beskæftigelse, mens 213 var arbejdsløse.

### UDVIKLINGEN I BEFOLKNINGENS (16-64 ÅR) UDDANNELSE OG SOCIOØKONOMISKE STATUS I REBILD KOMMUNE 2001-2010



Kilde: Danmarks Statistik, Statistikbanken; Rasu 1 og Rasu11; egne beregninger

Figuren viser udviklingen 2001 til 2010 i befolkning og arbejdsstyrke fordelt på uddannelsesniveau. Efterspørgslen er øget efter personer med videregående uddannelse og faldet efter kortuddannet og faglært arbejdskraft. Der er ganske vist 87 færre kortuddannede arbejdsløse, men det skyldes ikke, at efterspørgslen er steget, tværtimod. Beskæftigelsen for de kortuddannede er nemlig også faldet – med 1.282. Arbejdsstyrken for de kortuddannede er faldet mere end beskæftigelsen, og dette er netop årsagen til, at der er færre ledige i denne gruppe end for 10 år siden.

Beskæftigelsen for faglærte er faldet med 97, mens arbejdsløsheden er steget med 46. Samlet er arbejdsstyrken faldet med 51. Faldet i arbejdsstyrken har dæmpet en større stigning i ledigheden.

Udbuddet af arbejdskraft er steget for alle grupper med videregående uddannelse, men de er også efterspurgt. Der er blevet over 850 flere beskæftigede med videregående uddannelse. Samtidig er arbejdsløsheden kun steget med 35 i denne gruppe.

## 5. Befolkningens herkomst – status og udvikling

Befolkningen kan opdeles i grupper efter herkomst og socioøkonomiske parametre. Her er den opdelt på herkomst fordelt på indvandrere og efterkommere fra vestlige lande, indvandrere og efterkommere fra ikke-vestlige lande og personer med dansk oprindelse.<sup>2</sup> Det fremgår bl.a., at der bliver færre personer med dansk oprindelse og flere med udenlandsk oprindelse, og at arbejdsmarkedet har brug for tilgangen af arbejdskraft fra udlandet.

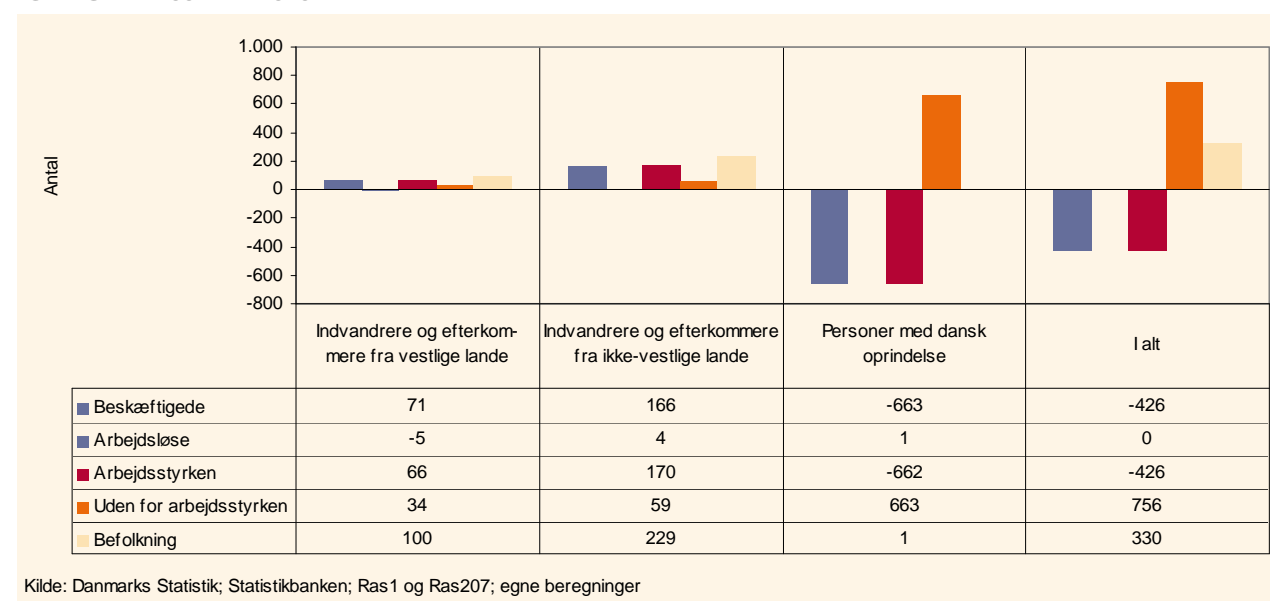
### BEFOLKNINGEN (16-64 ÅR) EFTER SOCIOØKONOMISK STATUS OG HERKOMST I REBILD KOMMUNE I 2010

	Indvandrere og efterkommere fra vestlige lande	Indvandrere og efterkommere fra ikke-vestlige lande	Personer med dansk oprindelse	I alt
Beskæftigede	248	262	13.122	13.632
Arbejdsløse	5	14	599	618
Arbejdsstyrken	253	276	13.721	14.250
Uden for arbejdsstyrken	93	195	3.367	3.655
Befolkning	346	471	17.088	17.905

Kilde: Danmarks Statistik; Statistikbanken; Ras1; egne beregninger

Tabellen viser, at der i 2010 var 346 indvandrere og efterkommere fra vestlige lande, 471 indvandrere og efterkommere fra ikke-vestlige lande og 17.088 personer med en dansk oprindelse i alderen 16-64 år i Rebild Kommune. Af dem var 248 indvandrere og efterkommere fra vestlige lande i beskæftigelse. 262 fra ikke-vestlige lande var i beskæftigelse. For personer med dansk oprindelse var 13.122 i beskæftigelse. 71,7% af indvandrere fra vestlige lande er i beskæftigelse, og 55,6% af indvandrere fra ikke-vestlige lande. 76,8% med dansk oprindelse er i beskæftigelse.

### UDVIKLING I BEFOLKNINGEN (16-64 ÅR) EFTER HERKOMST OG SOCIOØKONOMISK STATUS I REBILD KOMMUNE I 2001 TIL 2010



Arbejdsstyrken er steget for både indvandrere og efterkommere fra vestlige og fra ikke-vestlige lande, men det har langt fra været tilstrækkeligt til at kompensere for tilbagegangen i arbejdsstyrken. Der har nemlig været et betydeligt fald på 662 for personer med dansk oprindelse, og netto er arbejdsstyrken skrumpet med 426.

Den samlede beskæftigelse er faldet med 426. Faldet havde været større, hvis der ikke var kommet flere i arbejde fra gruppen af indvandrere og efterkommere fra vestlige og ikke-vestlige lande.

<sup>2</sup> Vestlige lande: Alle EU-lande plus Andorra, Island, Liechtenstein, Monaco, Norge, San Marino, Schweiz, Vatikanstaten, Canada, USA, Australien og New Zealand. Fra 1. januar 2007 er Bulgarien og Rumænien en del af EU. De indgår fra samme dato i Vestlige lande. Ikke-vestlige lande: Alle øvrige lande.

## 6. Befolkning og køn – status og udvikling

Befolkningen kan opdeles efter køn og socioøkonomiske parametre. På den måde kan man vise, om der sker forskydninger blandt mænd og kvinder. Det fremgår blandt andet, at kvinders beskæftigelse er steget væsentligt mere end mænds i det seneste 10 år.

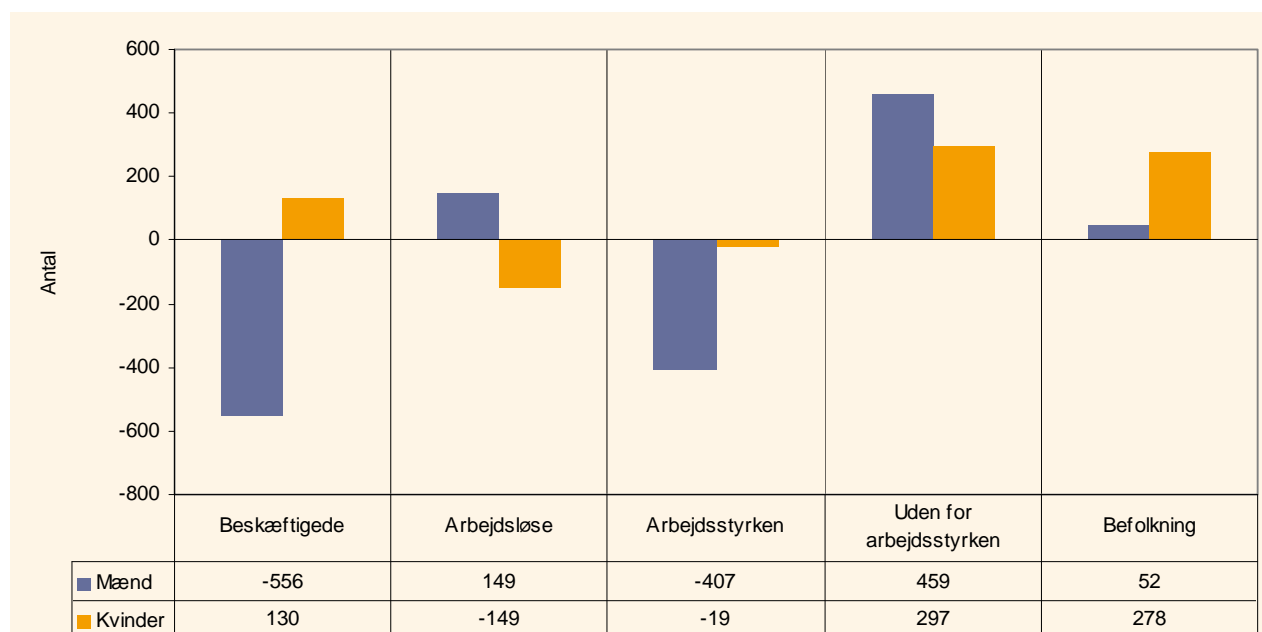
### BEFOLKNINGEN (16-64 ÅR) FORDELT PÅ KØN OG SOCIOØKONOMISK STATUS I 2010 I REBILD

	Mænd	Kvinder	I alt
Beskæftigede	7.214	6.418	13.632
Arbejdsløse	417	201	618
Arbejdsstyrken	7.631	6.619	14.250
Uden for arbejdsstyrken	1.613	2.042	3.655
Befolkning	9.244	8.661	17.905

Kilde: Danmarks Statistik; Statistikbanken; Ras207; egne beregninger

I 2010 var der 7.214 beskæftigede mænd og 6.418 beskæftigede kvinder i Rebild Kommune. Det fremgår desuden, at der var 417 arbejdsløse mænd og 201 arbejdsløse kvinder. 1.613 mænd og 2.042 kvinder var uden for arbejdsstyrken.

### UDVIKLING I BEFOLKNINGEN (16-64 ÅR) EFTER KØN OG SOCIOØKONOMISKE STATUS I REBILD KOMMUNE I 2001-2010



Kilde: Danmarks Statistik; Statistikbanken; Ras1 og Ras207; egne beregninger

Figuren viser udviklingen i beskæftigelse, arbejdsløshed, arbejdsstyrke og befolkning for mænd og kvinder i perioden 2001 til 2010. Kvinder deltager i stigende grad på arbejdsmarkedet, men for begge køn betyder den demografiske udvikling i Rebild Kommune, at der i perioden er 407 færre mænd og 19 færre kvinder i arbejdsstyrken. 556 færre mænd og 130 flere kvinder i kommunen er beskæftiget i 2010 end for 10 år siden. I samme periode er arbejdsløsheden steget med 149 for mænd, mens den er faldet med 149 for kvinder.

Antallet af personer uden for arbejdsstyrken stiger for begge køn, mest for mænd, hvor 459 flere end for 10 år siden er uden for arbejdsstyrken.

## 7. Beskæftigelsen fordelt på brancher

En kommunes udviklingsmuligheder er meget afhængig af, hvordan erhvervsstrukturen er sammensat, og hvordan den udvikler sig. Denne tabel viser erhvervsstrukturen, nemlig antal beskæftigede med arbejdssted i kommunen, og dermed også antal arbejdspladser.

BESKÆFTIGEDE MED ARBEJDSSTED I REBILD KOMMUNE OG I NORDJYLLAND, 2010 SAMT UDVIKLING 2009-2010

	Rebild		Rebild		Nordjylland	
	2010		Udvikling 2009-2010		Udvikling 2009-2010	
	Absolut	Andel	Absolut	Procent	Procent	Andel
Landbrug, skovbrug og fiskeri	920	9,1%	2	0,2%	-4,6%	4,2%
Råstofindvinding	9	0,1%	0	0,0%	-8,5%	0,2%
<b>Landbrug, fiskeri, råstof i alt</b>	<b>929</b>	<b>9,2%</b>	<b>2</b>	<b>0,2%</b>	<b>-4,8%</b>	<b>4,3%</b>
Føde-, drikke- og tobaksvarerindustri	234	2,3%	-36	-13,3%	-7,8%	3,5%
Tekstil- og læderindustri	2	0,0%	-1	-33,3%	-16,7%	0,4%
Træ- og papirindustri, trykkerier	63	0,6%	-7	-10,0%	-10,8%	1,5%
Oljeraffinerier mv.	0	0,0%	0	0,0%	-40,0%	0,0%
Kemisk industri	6	0,1%	-1	-14,3%	-11,2%	0,2%
Medicinalindustri	0	0,0%	0	0,0%	-2,7%	0,1%
Plast-, glas- og betonindustri	183	1,8%	-138	-43,0%	-24,5%	1,5%
Metalindustri	540	5,3%	-74	-12,1%	-22,5%	2,3%
Elektronikindustri	46	0,5%	-20	-30,3%	-19,8%	0,5%
Fremsk. af elektrisk udstyr	80	0,8%	-21	-20,8%	-23,7%	0,5%
Maskinindustri	387	3,8%	-183	-32,1%	-19,0%	2,4%
Transportmiddelindustri	216	2,1%	-5	-2,3%	-12,4%	0,3%
Møbel og anden industri mv.	26	0,3%	-4	-13,3%	-13,3%	1,3%
<b>Industri i alt</b>	<b>1.783</b>	<b>17,6%</b>	<b>-490</b>	<b>-21,6%</b>	<b>-16,3%</b>	<b>14,4%</b>
Energiforsyning	25	0,2%	1	4,2%	-1,3%	0,4%
Vandforsyning og renovation	16	0,2%	-2	-11,1%	10,9%	0,6%
<b>Energi- og vandforsyning i alt</b>	<b>41</b>	<b>0,4%</b>	<b>-1</b>	<b>-2,4%</b>	<b>5,2%</b>	<b>1,0%</b>
<b>Bygge og anlæg</b>	<b>988</b>	<b>9,8%</b>	<b>-185</b>	<b>-15,8%</b>	<b>-15,4%</b>	<b>6,5%</b>
Handel	1.344	13,3%	-115	-7,9%	-7,0%	14,7%
Transport	341	3,4%	-19	-5,3%	-7,9%	3,7%
Hoteller og restauranter	388	3,8%	4	1,0%	-2,6%	3,1%
Forlag, tv og radio	106	1,0%	-1	-0,9%	-1,8%	0,4%
Telekommunikation	8	0,1%	5	166,7%	2,5%	0,7%
It- og informationstjenester	101	1,0%	4	4,1%	-7,3%	1,3%
Finansiering og forsikring	149	1,5%	-6	-3,9%	-5,5%	2,4%
Ejendomshandel og udlejning	65	0,6%	-1	-1,5%	-4,0%	1,2%
Rådgivning mv.	178	1,8%	-5	-2,7%	-0,6%	2,3%
Forskning og udvikling	7	0,1%	-1	-12,5%	0,4%	0,1%
Reklame og øvrige erhvervsservice	101	1,0%	-11	-9,8%	0,3%	1,0%
Rejsebureauer, rengøring og anden operationel	272	2,7%	-24	-8,1%	-8,3%	4,0%
<b>Privat service i alt</b>	<b>3.060</b>	<b>30,2%</b>	<b>-170</b>	<b>-5,3%</b>	<b>-5,8%</b>	<b>34,9%</b>
Offentlig administration, forsvar og politi	253	2,5%	-53	-17,3%	3,7%	5,9%
Undervisning	829	8,2%	15	1,8%	3,5%	8,6%
Sundhedsvæsen	325	3,2%	-13	-3,8%	4,7%	6,6%
Sociale institutioner	1.592	15,7%	-44	-2,7%	1,3%	13,8%
Kultur og fritid	84	0,8%	13	18,3%	4,0%	1,4%
Andre serviceydelser mv.	180	1,8%	3	1,7%	-0,3%	2,1%
<b>Offentlig service i alt</b>	<b>3.263</b>	<b>32,2%</b>	<b>-79</b>	<b>-2,4%</b>	<b>2,8%</b>	<b>38,4%</b>
<b>Uoplyst aktivitet</b>	<b>58</b>	<b>0,6%</b>	<b>-11</b>	<b>-15,9%</b>	<b>-4,4%</b>	<b>0,5%</b>
<b>I alt</b>	<b>10.122</b>	<b>100,0%</b>	<b>-934</b>	<b>-8,4%</b>	<b>-5,0%</b>	<b>100,0%</b>

Kilde: Danmarks statistik; statistikbanken; RASA1

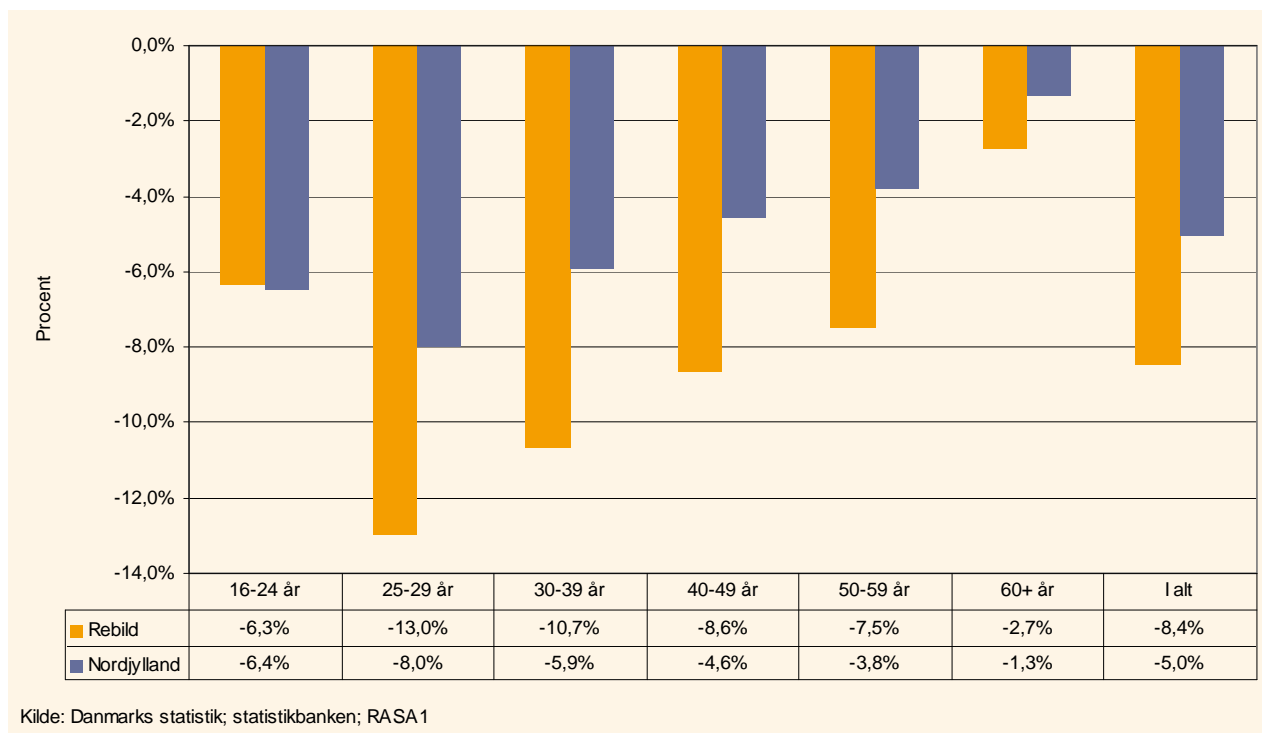
Sammenlignet med Nordjylland har Rebild Kommune en erhvervsstruktur med relativt flere beskæftigede i branchen landbrug, fiskeri, råstof m.v. og i industrien. Relativt færre er beskæftiget i privat og offentlig service.

I 2010 var der 10.122 beskæftigede med arbejdssted i Rebild Kommune. Der er et fald på 8,4% i forhold til 2009. Relativt er der forsvundet flere arbejdspladser i Rebild Kommune end i Nordjylland som helhed, hvor beskæftigelsen faldt med 5,0%. I Rebild Kommune har der været et fald i alle hovedbrancher, med undtagelse af landbrug m.v.. Der er forsvundet flest arbejdspladser i industrien, 490, idet beskæftigelsen er reduceret med 21,6%. Landbruget har været bedst til at fastholde beskæftigelsen, idet der kun er en marginal ændring på 2 beskæftigede.

## 8. De beskæftigedes alder 2009 og 2010

Figuren viser udviklingen i de beskæftigedes alderssammensætning. De beskæftigede er her opgjort som personer, der har arbejdssted i kommunen, og som er 16 år og derover. I Nordjylland har der fra 2009 til 2010 været et fald i antallet af beskæftigede med arbejdssted i regionen på 5,0%.

### UDVIKLING I ANTAL BESKÆFTIGEDE MED ARBEJDSSTED I REBILD KOMMUNE OG I NORDJYLLAND I 2010 FORDELT PÅ ALDERSGRUPPER



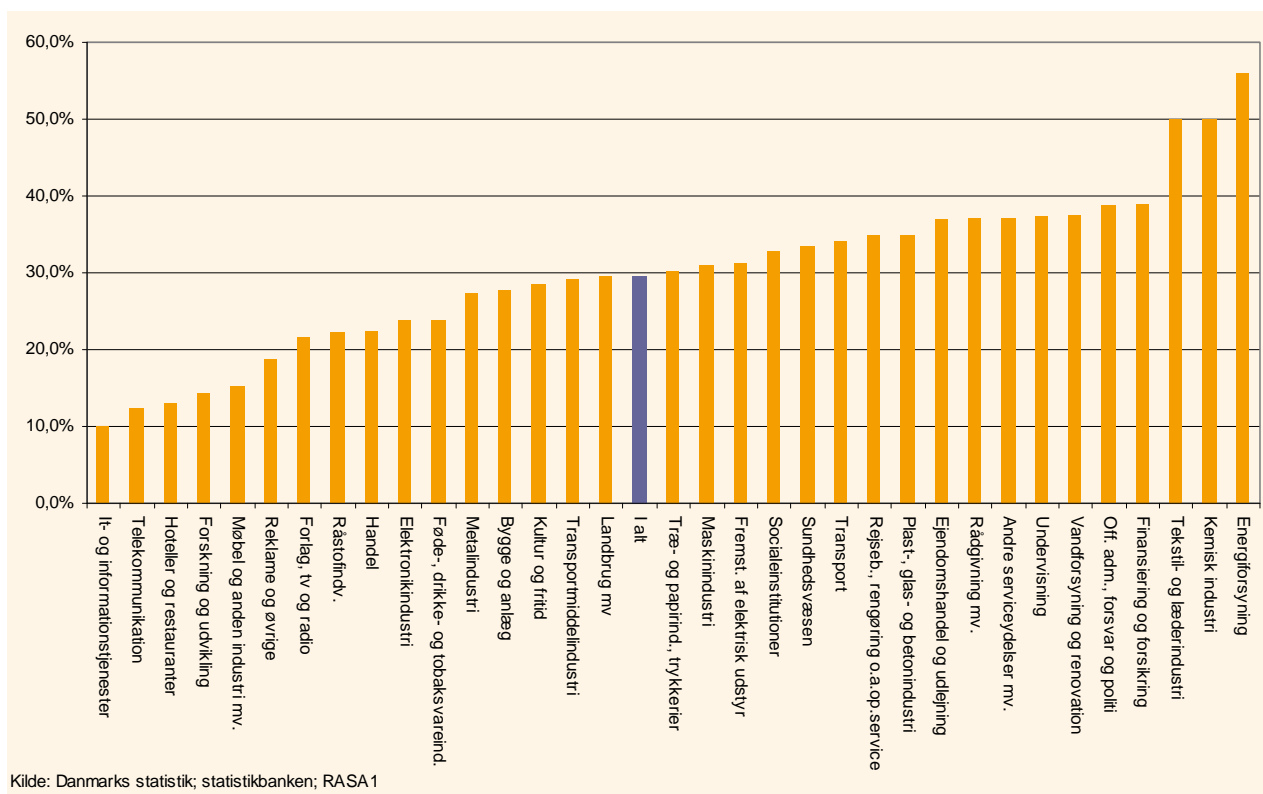
Beskæftigelsen er faldet relativt mere i Rebild Kommune end i Nordjylland. Kun i aldersgruppen 16-24 år er udviklingen på linje med hele landsdelen. Der er 8,4% færre med arbejdssted i Rebild Kommune i 2010 end i 2009. Beskæftigelsen er faldet i alle aldersgrupper. Mest for de 25-29 årige, hvor den er faldet med 13,0% og mindst for de over 60 årige, hvor beskæftigelsen er faldet med 2,7%.

## 9. Andel beskæftigede over 50 år

Befolkningen bliver ældre, og det kan blive en udfordring fremover at sikre et tilstrækkeligt udbud af arbejdskraft. Denne udfordring er større eller mindre afhængigt af, hvilken branche der ses på.

Figuren herunder viser andelen af beskæftigede på 50 år og derover fordelt på brancher. Der er tale om beskæftigede med arbejdssted i kommunen. Hvis der er en stor andel beskæftigede på 50 år og derover i en branche, vil der sandsynligvis være et stort behov for rekruttering af arbejdskraft inden for de nærmeste år – med mindre beskæftigelsen i den pågældende branche går tilbage.

### ANDEL BESKÆFTIGEDE MED ARBEJDSSTED I REBILD KOMMUNE PÅ 50 ÅR OG DEROVER FORDELT PÅ BRANCHER I 2010



Rebild Kommune har næsten samme andel beskæftigede på 50 år og derover som hele Nordjylland. 29,6% af de beskæftigede med arbejdssted i Rebild Kommune er 50 år eller derover, mens andelen i Nordjylland er på 29,9%. I alt er 2.980 af de beskæftigede i Rebild Kommune 50 år eller mere, så der skal rekrutteres et betydeligt antal personer i de kommende år for at få besat de job, som de ældre forlader.

Der er stor forskel på alderssammensætningen i de forskellige brancher. Store brancher som Hotel og restauranter og Handel er relativt 'unge' brancher med henholdsvis 13,1% og 22,5% beskæftigede over 50 år.

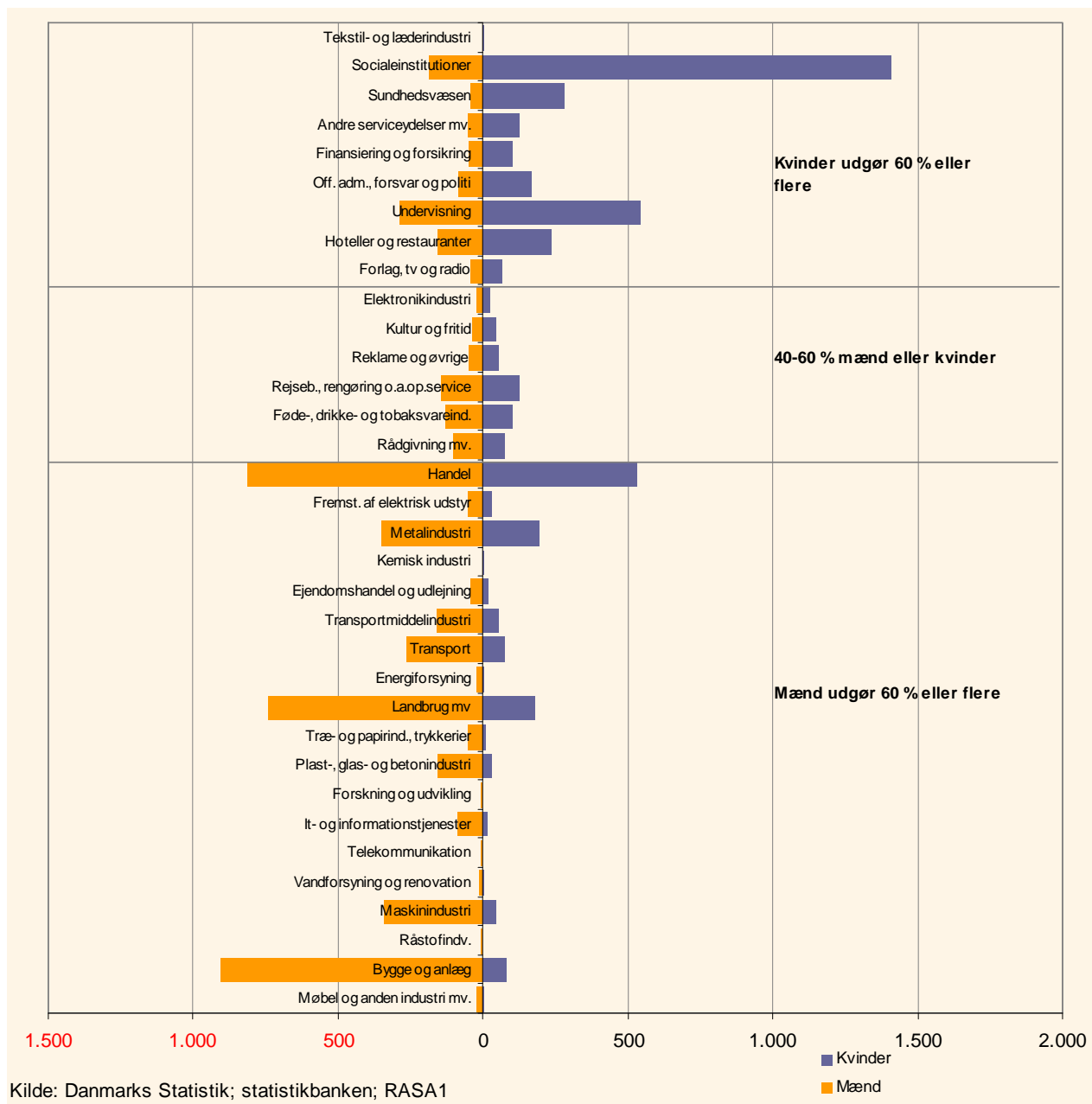
I de store brancher i den offentlige sektor, offentlig administration og undervisning er henholdsvis 38,7% og 37,4% af de beskæftigede over 50 år.

Den største branche er i Rebild sociale institutioner, hvor ca. 1.600 er beskæftiget. Da hver tredje her er over 50 år skal der i det næste 10-år rekrutteres over 500 medarbejdere alene som følge af aldersbetinget tilbagetrækning, hvis beskæftigelsen skal fastholdes.

## 10. Mænd og kvinders beskæftigelse

Arbejdsmarkedet er kønsopdelt. I denne opgørelse vurderer vi, at en branche har en skæv kønsfordeling, hvis det ene køn udgør 60% eller mere. Det bliver vanskeligere at få den fornødne arbejdskraft, når man i nogle fag og brancher stort set kun kan eller vil rekruttere fra det ene køn.

ANTAL BESKÆFTIGEDE I REBILD KOMMUNE I 2010 FORDELT PÅ BRANCHE OG KØN



Figuren viser, hvor mange mænd og kvinder, der er beskæftiget på arbejdspladserne i Rebild Kommune fordelt på brancher. Bygge og anlæg er den enkeltbranche, hvor flest mænd er beskæftiget. Her er der kun ganske få kvinder, 8,2% – en branche med meget skæv kønsfordeling. Sociale institutioner er den enkeltbranche, hvor flest kvinder er beskæftiget. Her udgør mænd et lille mindretal på 11,6%.

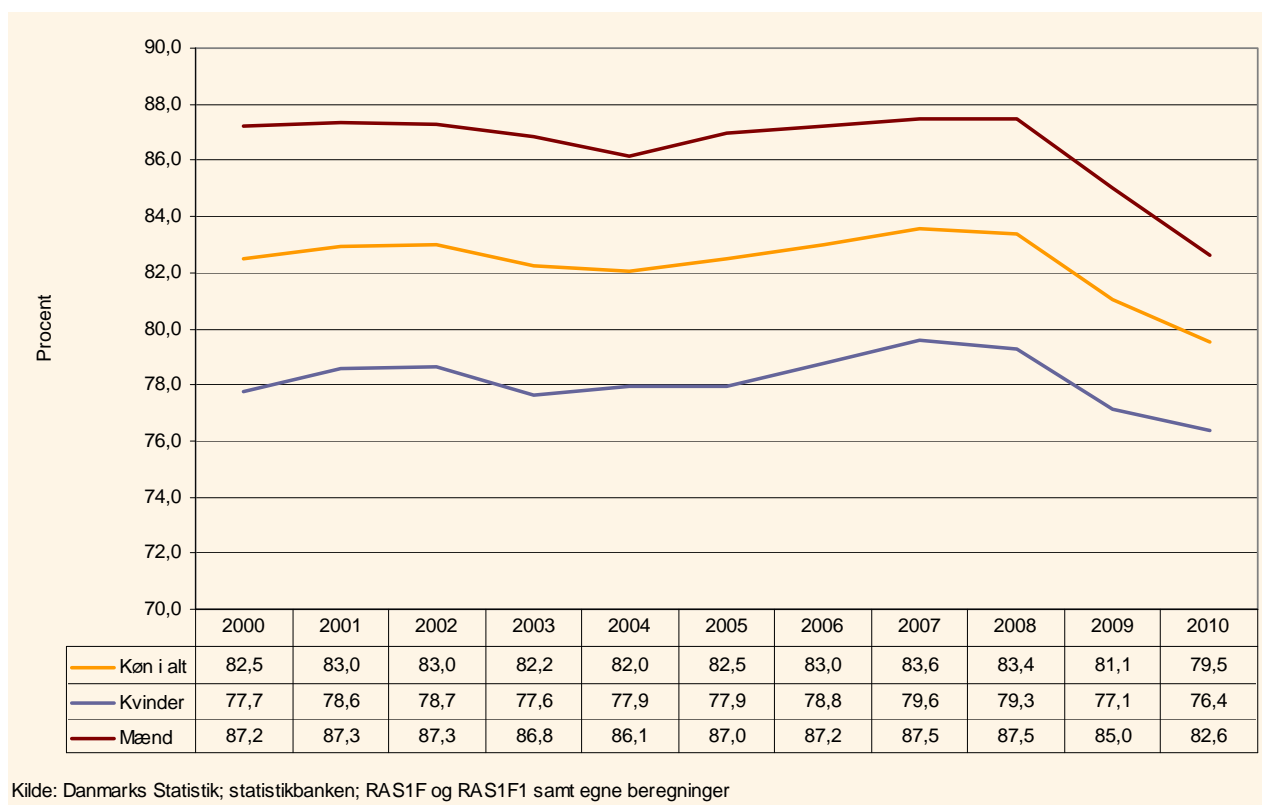
I alt arbejder 69% af de beskæftigede i Rebild Kommune i en branche med skæv kønsfordeling, hvilket er en noget større andel end i hele Nordjylland med 50%.

## 11. Erhvervsfrekvens

Erhvervsfrekvens er et udtryk for, hvor stor en andel af befolkningen i den erhvervsaktive alder, der er i arbejdsstyrken. Det vil sige, at de er på arbejdsmarkedet som beskæftigede eller ledige.

I den følgende opgørelse er erhvervsfrekvensen beregnet ud fra de 16-64 årige i befolkningen. Erhvervsfrekvensen er traditionelt højere for mænd end for kvinder, men forskellen bliver mindre og mindre. Forskelle i erhvervsfrekvens kan bruges til at vurdere, om der i nogle befolkningsgrupper kan være et potentiale for at få flere ind i arbejdsstyrken.

### UDVIKLING I ERHVERVSFREKVENSI I REBILD KOMMUNE 2000-2010 FORDELT PÅ KØN



Rebild har i 2010 en højere erhvervsfrekvens – 79,5 – end hele Nordjylland på 73,8. Erhvervsfrekvensen var i 2000 på 82,5 og er med undtagelse af årene 2001-2002 og under højkonjunktoren, 2006-2008 faldet siden da.

I figuren kan man følge udviklingen i mænd og kvinders erhvervsfrekvens i Rebild fra 2000-2010. Mænds erhvervsfrekvens er faldet fra 87,2% til 82,6%, og kvinders erhvervsfrekvens er faldet fra 77,7 til 76,4.

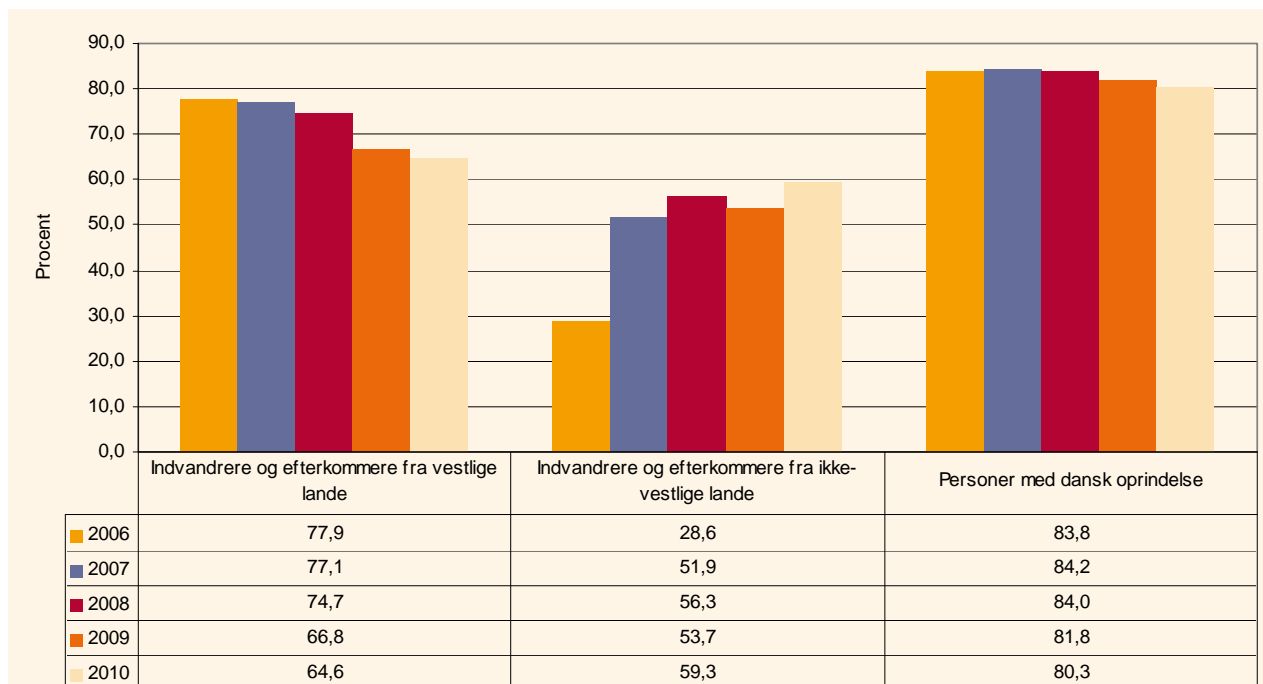
Forskellen i mænd og kvinders erhvervsfrekvens er i perioden blevet lidt mindre. Forskellen var i 2000 på 4,7 procentpoint, mens den i 2010 er på 3,1 procentpoint.

## 12. Indvandrere og efterkommeres erhvervsfrekvens

Nordjylland har i de kommende år behov for at øge arbejdsstyrken, fordi den demografiske udvikling trækker i retning af færre unge og flere ældre i befolkningen.

Her er job til flere indvandrere en mulighed for vækst. Derfor er det interessant at se på, hvordan det er gået med i indvandreres og efterkommeres erhvervsfrekvens. Erhvervsfrekvensen betegner den andel af befolkningen, som er i arbejdsstyrken. Figuren viser indvandreres og efterkommeres erhvervsfrekvens.<sup>3</sup>

### INDVANDRERE OG EFTERKOMMERES ERHVERVSFREKVENS 2006-2010 I REBILD KOMMUNE



Kilde: Danmarks Statistik; statistikbanken; RAS1F1 samt egne beregninger

I Rebild Kommune har der fra 2006 til 2010 været et fald i de vestlige indvandreres og efterkommeres erhvervsfrekvens, fra 77,9 til 64,6.

Der er til gengæld en markant og bemærkelsesværdig stigning på godt 30 procentpoint i erhvervsfrekvensen for indvandrere og efterkommere fra ikke-vestlige lande fra 28,6 i 2006 til 59,3 i 2010.

For personer med dansk oprindelse er erhvervsfrekvensen faldet fra 83,8 til 80,3 efter at have været helt oppe på 84,2 under højkonjunktoren på arbejdsmarkedet i 2007 og 2008.

<sup>3</sup> I gruppen af indvandrere indgår personer, der er født i udlandet af forældre, der begge (eller den ene, hvis der ikke findes oplysninger om den anden) er udenlandske statsborgere eller født i udlandet. Hvis der ikke findes oplysninger om nogen af forældrene, og personen er født i udlandet, opfattes personen også som indvandrer.

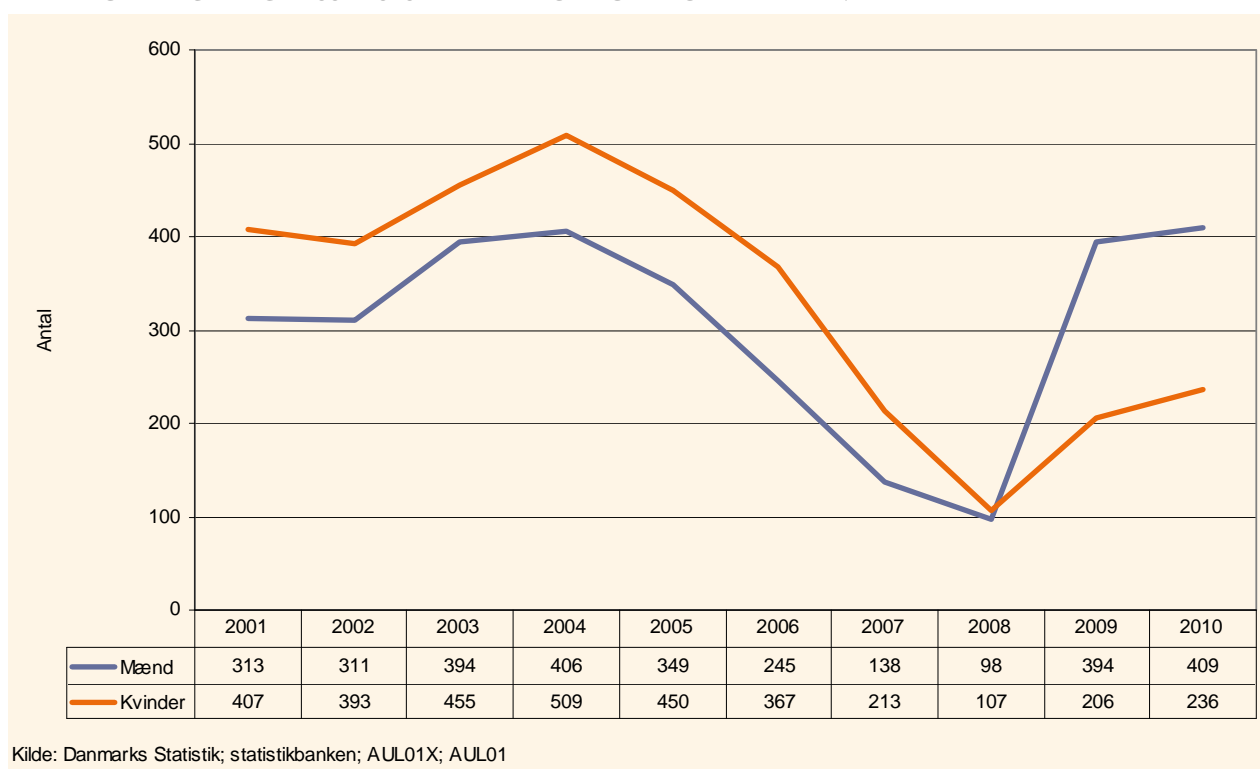
Vestlige lande: alle EU-lande plus Andorra, Island, Liechtenstein, Monaco, Norge, San Marino, Schweiz, Vatikanstaten, Canada, USA, Australien og New Zealand. Ikke-vestlige lande: alle øvrige lande. Fra 1. januar 2007 er Bulgarien og Rumænien en del af EU. De indgår fra samme dato i vestlige lande.

## 13. Antal ledige

Den mest enkle måde at opgøre ledigheden på er at tælle antallet af ledige op. Den opgørelse, der er anvendt i figuren, er antallet af ledige omregnet til fuldtidsledige. Denne beregning foretages af Danmarks Statistik<sup>4</sup>. Opgørelsen handler om forsikrede ledige og ledige kontanthjælpsmodtagere, der er arbejdsmarkedsparate.

Udviklingen i ledigheden gennemgik nogle bemærkelsesværdige udsving i perioden 2001-2010. Ledigheden toppede i 2004, hvorefter Nordjylland - og hele landet - oplevede et vedvarende og meget markant fald i ledigheden frem til midten af 2008. Udviklingen i ledigheden afspejler blandt andet den aktuelle konjunkturudvikling. I den forløbne periode har denne udvikling sat sig nogle særlige spor i forholdet mellem mænd og kvinders ledighed.

ANTAL FULDTIDSLLEDIGE 2001-2010 I REBILD KOMMUNE FORDELT PÅ KØN



I perioden 2001 til 2010 toppede ledigheden i Rebild Kommune i 2004 med 915 fuldtidsledige. Siden faldt ledigheden frem til 2008, hvor ledighedsniveauet var ekstraordinært lavt, 205. Siden er ledigheden steget, så det samlede tal i 2010 var på 645, dog stadig et stykke fra niveauet i 2004.

Figuren viser, at der fra 2001 til 2008 var flere ledige kvinder end mænd. Det mønster er typisk for det nordjyske arbejdsmarked som helhed, men mere udtalt i Rebild Kommune, som traditionelt har relativt flere beskæftiget i landbrug og industri en i regionen som helhed.

Fra midten af 2008 begyndte ledigheden at stige især i bygge- og anlægsbranchen og i industrien, hvor navnlig mænd blev afskediget i stort tal. Siden har mænds ledighed ligget betydeligt over kvindeledigheden.

Sammenlignet med 2001 er mænds ledighed steget med 31% og kvinders faldet med 42%.

<sup>4</sup> Bemærk den generelle note vedr. opgørelsen af ledighed på side 3.

**TAL OM - kommentarer og spørgsmål kan rettes til:**  
**Beskæftigelsesregion Nordjylland:**

- Kurt Nielsen                      tlf: 7222 3604 - mail: [kni@ams.dk](mailto:kni@ams.dk)
- Anne Korup Nielsen            tlf: 7222 3638 - mail: [akn@ams.dk](mailto:akn@ams.dk)
- Lars Pilgaard                    tlf: 7222 3621 - mail: [lpi@ams.dk](mailto:lpi@ams.dk)
- Susanne M. Nielsen            tlf: 7222 3605 - mail: [smn@ams.dk](mailto:smn@ams.dk)



Nybrogade 16, 1. og 2. sal - 9000 Aalborg  
Tlf: 7222 3600 - e-mail: [brnord@ams.dk](mailto:brnord@ams.dk) - [www.brnordjylland.dk](http://www.brnordjylland.dk)