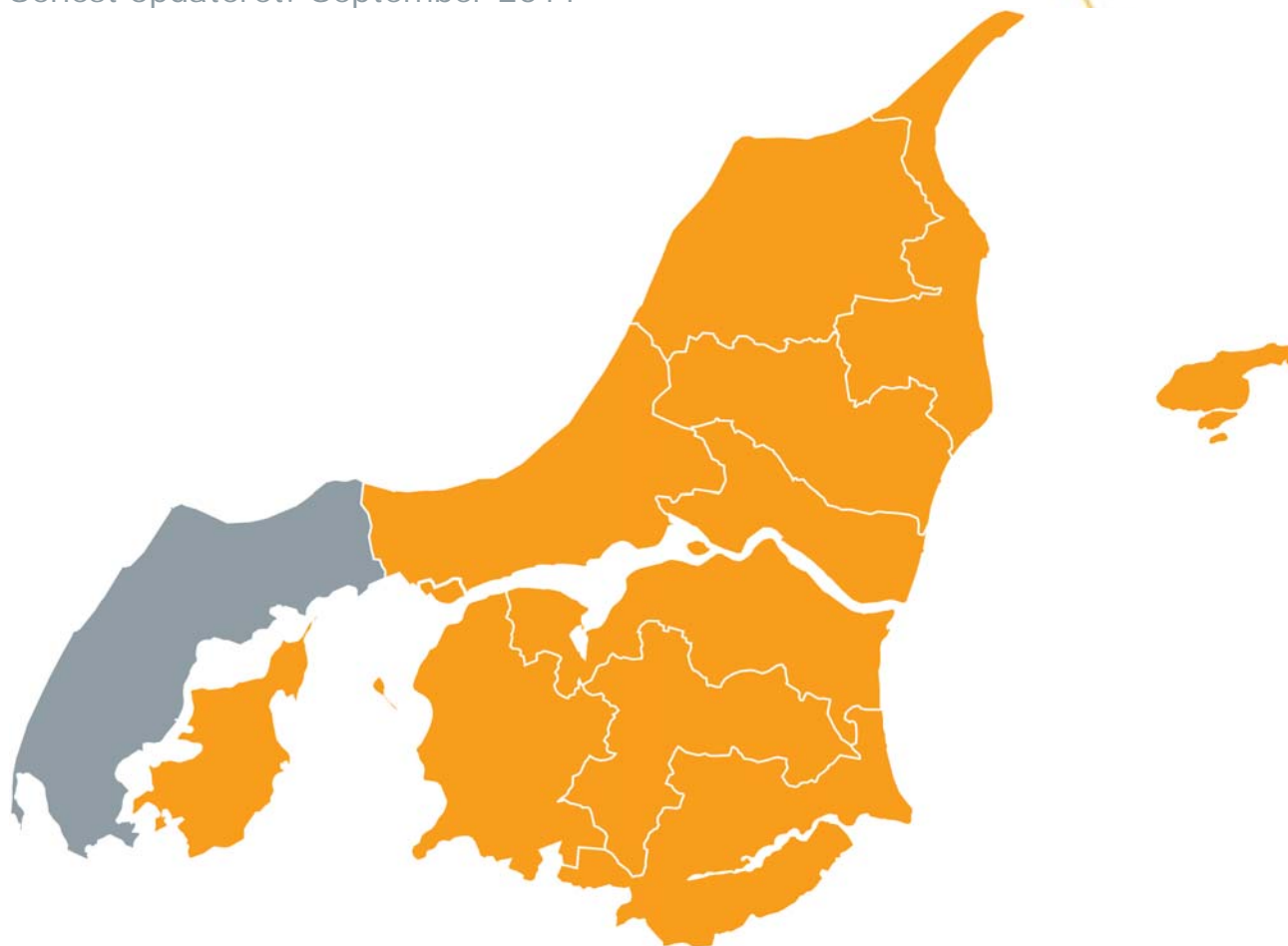




TAL OM:

Thisted Kommune

Senest opdateret: September 2011



**BESKÆFTIGELSESREGION
NORDJYLLAND**

TAL OM

Beskæftigelsesregion Nordjylland sætter på sin hjemmeside fokus på en række emner om de nordjyske kommuner og Nordjylland. Hensigten med oversigten er at give et hurtigt og overskueligt indblik i bl.a. beskæftigelsesmæssige forhold. Målgruppen er kommuner, jobcentre og andre med interesse for arbejdsmarkedet og den beskæftigelsesmæssige situation. Informationerne er tilgængelige på hjemmesiden som en samlet fil om den enkelte kommune. Oplysningerne offentliggøres og opdateres løbende på Beskæftigelsesregion Nordjyllands hjemmeside www.br nordjylland.dk.

TAL OM indeholder følgende emner:

1. **Befolkningens alder før, nu og frem til 2040**
2. **Befolkningens socioøkonomiske status og udvikling**
3. **Befolkningens alder – status og udvikling**
4. **Befolkningens uddannelse – status og udvikling**
5. **Befolkningens herkomst – status og udvikling**
6. **Befolkning og køn – status og udvikling**
7. **Beskæftigelsen fordelt på branche**
8. **De beskæftigedes alder – 2009 og 2010**
9. **Andel beskæftigede over 50 år**
10. **Mænd og kvinders beskæftigelse**
11. **Indvandreres beskæftigelse**
12. **Erhvervsfrekvens**
13. **Antal ledige**

Generelle noter

"Befolkningen" vil i materialet¹ være betegnelsen for den andel af befolkningen, der er i den erhvervsaktive alder, som defineres i resten af materialet som 16-64 år.

I 2009 skete der et databrud i RAS-tallene, som bruges i tabellerne i Tal Om. En ny opgørelsesmetode betyder, at beskæftigelsesniveauet i 2009 og 2010 er lavere, end det ville have været med den gamle opgørelsesmetode. Tallene for 2010 er helt sammenlignelige med dem for 2009, mens det er sværere at sammenligne med tal fra 2008 og bagud.

Den nye metode er en mere præcis indikator, fordi den bygger på månedlige indberetninger fra virksomhederne via e-indkomstregistret. I den gamle metode byggede beskæftigelsesvurderingen på indberetninger fra virksomhederne en gang årligt. Der kunne opstå større usikkerhed om beskæftigelsesniveauet i den sidste uge i november, som er referencetidspunktet. Med den nye opgørelsesmetode indberettes der månedligt, og der foreligger derfor en indberetning for november måned, som giver et mere præcist billede af beskæftigelsen i den sidste uge i november måned.

Bemærk, at antallet af arbejdsløse for 2010 (som er brugt i befolkningens socioøkonomiske status) ikke umiddelbart kan sammenlignes med antal fuldtidsledige for 2010 (brugt på side 16). Det skyldes, at antallet af arbejdsløse stammer fra den registerbaserede arbejdsstyrkestatistik. Her opgøres hele befolkningens socioøkonomiske status en gang årligt i den sidste uge i november måned. Her tæller én person én gang.

Antal fuldtidsledige i 2010 er et gennemsnit af antallet af fuldtidsledige i hele året 2010. Antal fuldtidsledige er således et beregnet tal. Det opgøres, hvor mange timer hver enkelt person har været ledig. En fuldtidsledig svarer til 37 timers ledighed pr. uge i 52 uger. Derefter beregnes antal fuldtidsledige ud fra en gennemsnitlig ledighed på 37 timer pr. uge i 52 uger.

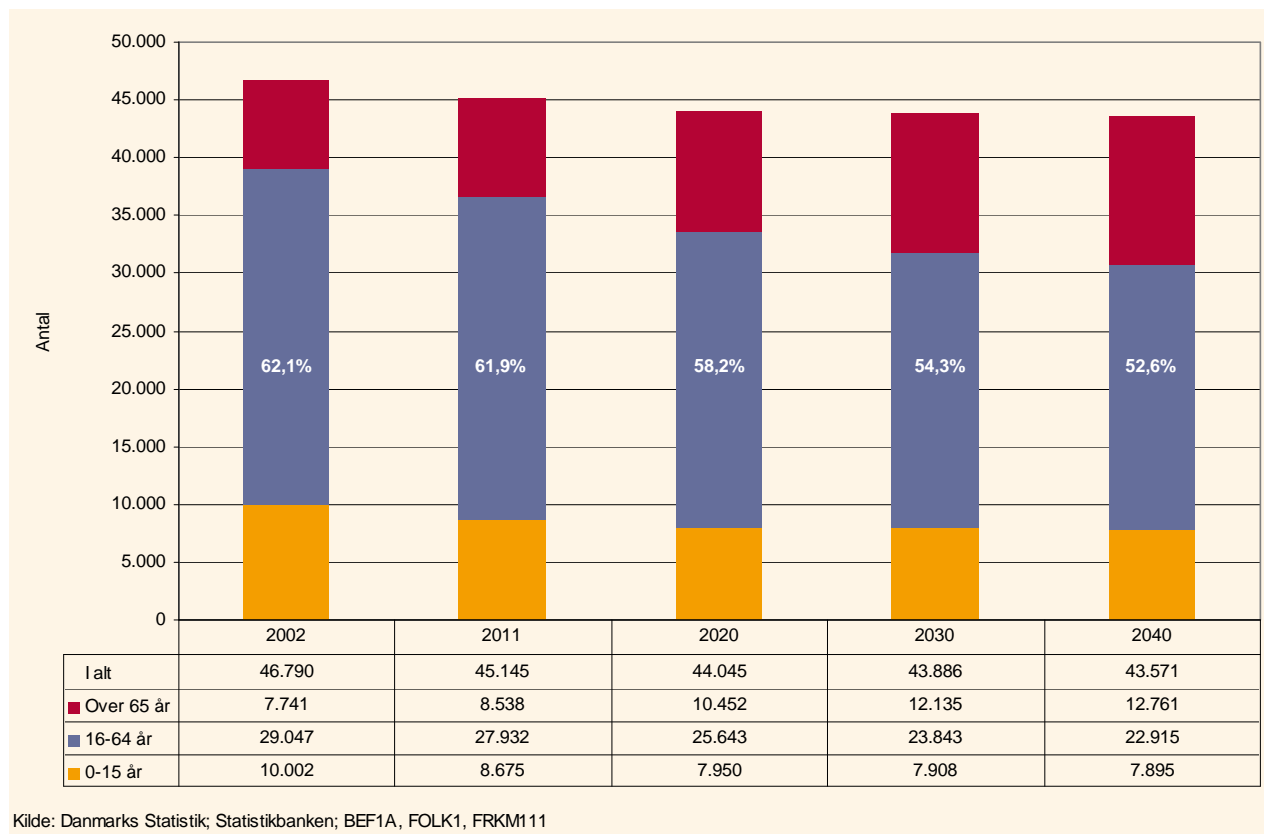
¹ Med undtagelse af tabellen på side 4 "Befolkningens alder før, nu og frem til 2040"

1. Befolkningens alder før, nu og frem til 2040

Udviklingen i befolkningens størrelse og alderssammensætning har betydning for, hvor stor arbejdsstyrken kan blive. Arbejdsstyrken består af de beskæftigede og de ledige, der er til rådighed for arbejdsmarkedet. I Thisted er 74,9% af befolkningen i arbejdsstyrken pr. 1. januar 2011.

Hvert år udarbejder Danmarks Statistik en fremskrivning af befolkningen. Den seneste går til 2040. Dermed kan kommunerne få et billede af, hvor mange i den arbejdsdygtige alder der i fremtiden vil kunne indgå i arbejdsstyrken.

BEFOLKNINGEN EFTER ALDER I THISTED KOMMUNE I 2002 OG 2011 OG FREMSKREVET TIL 2040



Kilde: Danmarks Statistik; Statistikbanken; BEF1A, FOLK1, FRKM11

Figuren viser befolkningen i Thisted Kommune i 2002 og 2011 og fremskrivninger af befolkningen til 2020, 2030 og 2040.

Det samlede befolkningstal – som ikke fremgår af figuren - er faldet med godt 1.600 de seneste 10 år, og ifølge fremskrivningen forventes denne udvikling at fortsætte, således at der i 2040 vil være knap 1.600 færre personer i Thisted end i 2011. Det svarer til et fald på 3,5%.

Den andel af befolkningen, som er i den erhvervsaktive alder, og som arbejdsstyrken skal komme fra, forventes at blive mindre. I 2011 er 61,9% af befolkningen i aldersgruppen 16-64 år. Det er 27.932 personer. Fremskrivningen viser, at andelen formentlig vil falde til 58,2% i 2020, 54,3% i 2030 og 52,6% i 2040.

Gruppen på 65 år og derover står for den helt store stigning - fra at udgøre godt 8.500 i 2011 til at udgøre ca. 12.700 i 2040, svarende til 19%. Det forventes altså, at lidt under hver 4. person i befolkningen vil være over 65 år i 2040.

2. Befolkningens socioøkonomiske status og udvikling

Befolkningen vil i de følgende afsnit være betegnelsen for den andel af befolkningen, der er i den erhvervsaktive alder. Den erhvervsaktive alder defineres i resten af materialet som 16-64 år.

Befolkningen kan opdeles på en række socioøkonomiske parametre. Der er de beskæftigede og de arbejdsløse. Disse to grupper udgør tilsammen arbejdsstyrken.

Arbejdsstyrken er et mål for udbuddet af arbejdskraft. De beskæftigede er et mål for efterspørgslen efter arbejdskraft på arbejdsmarkedet. Den arbejdskraft, der bliver udbudt, men som ikke er efterspurgt af virksomhederne, er gruppen af arbejdsløse. Der er desuden en række personer uden for arbejdsstyrken. Det er bl.a. personer under uddannelse, pensionister og personer på orlov.

Personerne i arbejdsstyrken og personerne uden for arbejdsstyrken udgør samlet hele befolkningen.

BEFOLKNINGEN (16-64 ÅR) EFTER SOCIOØKONOMISK STATUS I THISTED KOMMUNE 2001-2010

			2010	Udvikling 2001-2010	
				Absolut	Procent
Befolkning	Arbejdsstyrke	Beskæftigede	20.407	-2.289	-10,1%
		Arbejdsløse	704	-36	-4,9%
		(Beskæftigede + arbejdsløse)	21.111	-2.325	-9,9%
	Uden for arbejdsstyrken	7.070	1.406	24,8%	
Befolkning i alt (arbejdsstyrken + uden for arbejdsstyrken)			28.181	-919	-3,2%

Kilde: Danmarks Statistik; Statistikbanken; Ras 1 & Ras 207, egne beregninger

I 2010 var der en samlet befolkning i aldersgruppen 16-64 år på 28.181 personer i Thisted Kommune. Heraf var 20.407 beskæftigede og 704 var arbejdsløse. Der var 7.070 personer uden for arbejdsstyrken.

Befolkningstallet for de 16-64 årige er faldet i Thisted Kommune ligesom i Nordjylland som helhed. Udviklingen i tiåret 2001 til 2010 i Thisted viser, at befolkningstallet for de 16-64 årige er faldet med 919, hvilket svarer til et fald på 3,2%. I hele Nordjylland er der et fald på 1,1%.

Tilbagegangen i befolkningstallet i Thisted Kommune er fordelt som et fald på 2.325 i arbejdsstyrken og en stigning på 1.406 uden for arbejdsstyrken.

3. Befolkningens alder – status og udvikling

Befolkningen kan opdeles på alder og på socioøkonomiske parametre. Ved at se på forskydninger mellem de enkelte aldersgrupper kan man få en idé om, hvordan arbejdsstyrken kan øges ved at inddrage nogen af dem, der står uden for arbejdsstyrken.

Herunder er befolkningen opdelt på aldersgrupperne 16-34 år, 35-54 år og 55-64 år. Det vil sige den arbejdsdygtige alder. Aldersudviklingen viser bl.a., at der de kommende år vil være en stor, aldersbetinget tilbagetrækning fra arbejdsmarkedet.

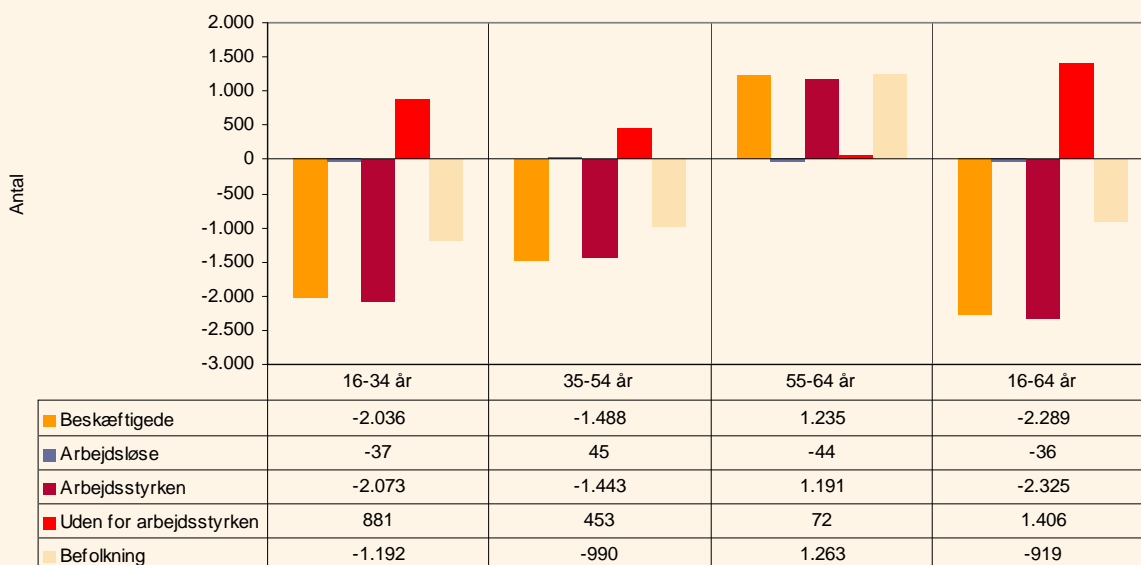
ALDER OG SOCIOØKONOMISK STATUS I THISTED KOMMUNE I 2010

Alder	Beskæftigede	Arbejdsløse	Arbejdsstyrken	Uden for arbejdsstyrken	Befolkning
16-34 år	6.078	253	6.331	2.611	8.942
35-54 år	10.213	341	10.554	2.044	12.598
55-64 år	4.116	110	4.226	2.415	6.641
16-64 år	20.407	704	21.111	7.070	28.181

Kilde: Danmarks Statistik; Statistikbanken; Ras207, egne beregninger

I 2010 var der 6.331 16-34 årige personer i arbejdsstyrken. Af dem var 6.078 beskæftigede og 253 arbejdsløse. I alt var der i befolkningen 8.942 16-34 årige, heraf var 2.611 uden for arbejdsstyrken.

UDVIKLING I BEFOLKNINGEN (16-64 ÅR) I THISTED KOMMUNE FORDELT PÅ ALDER OG SOCIOØKONOMISK STATUS FRA 2001 TIL 2010



Kilde: Danmarks Statistik, Statistikbanken; Ras1 og Ras207, egne beregninger

Figuren viser, hvordan befolkningens alderssammensætning har ændret sig fra 2000 til 2010. Antallet i befolkningen i aldersgruppen 16-54 år er faldet, mens der er stigning i den ældre gruppe. Samlet er befolkningstallet for de 16-64 årige faldet med 919.

I arbejdsstyrken er der forsvundet 2.073 16-34 årige og 1.443 35-54 årige, mens der er 1.191 flere 55-64 årige. Kun blandt de 35-54 årige er der blevet flere arbejdsløse. Der er et fald i beskæftigelsen på 2.289. Kun aldersgruppen 55-64 år har en stigning, på 1.235. Arbejdsstyrken er nemlig vokset i denne aldersgruppe med 1.191, og de beskæftigede er blevet ældre.

Udviklingen viser, at aldersbetinget afgang fra arbejdsmarkedet er en udfordring, fordi det bliver vanskeligt at sikre et tilstrækkeligt udbud af arbejdskraft som følge af små ungdomsårgange.

4. Befolkningens uddannelse – status og udvikling

Befolkningen kan opdeles i grupper efter uddannelsesniveau og på socioøkonomiske parametre. Det fremgår bl.a., at kortuddannede har større risiko for at blive ledige end personer med videregående uddannelse, og at uddannelse øger muligheden for at komme i beskæftigelse.

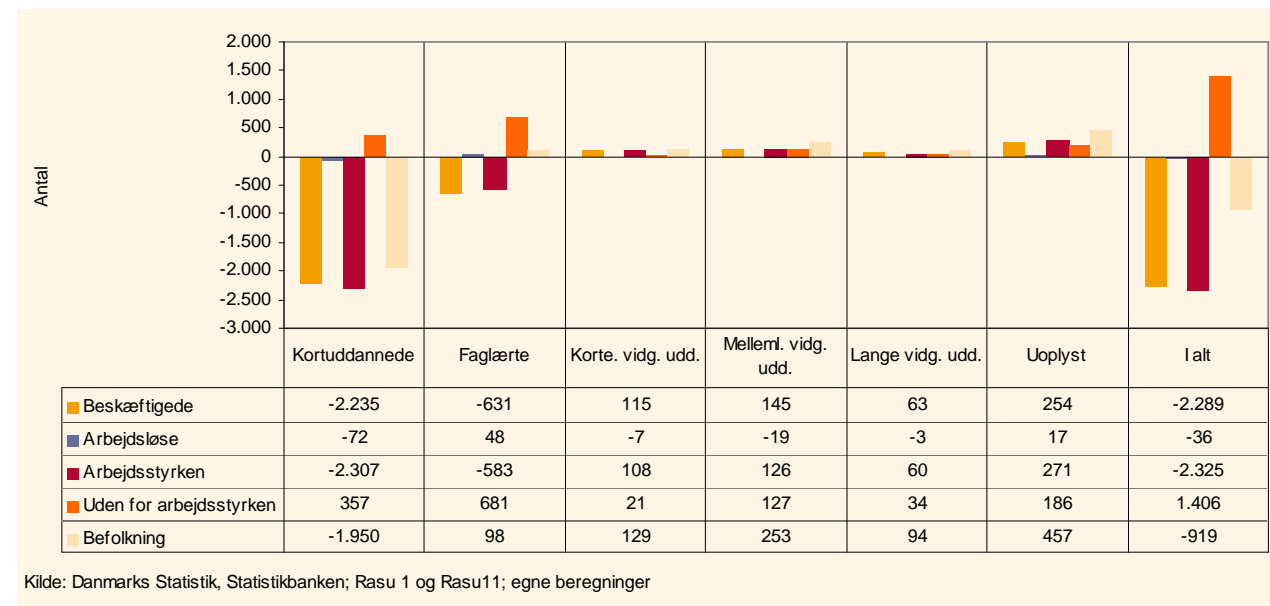
BEFOLKNINGENS (16-64 ÅR) UDDANNELSESSAMMENSÆTNING I THISTED KOMMUNE I 2010

	Beskæftigede	Arbejdsløse	Arbejdsstyrken	Uden for arbejdsstyrken	Befolkning (16-64 år)
Kortuddannede	6.990	292	7.282	4.242	11.524
Faglærte	8.629	302	8.931	1.786	10.717
Korte. vidg. udd.	1.137	25	1.162	123	1.285
Melleml. vidg. udd.	2.456	35	2.491	359	2.850
Lange vidg. udd.	707	10	717	96	813
Uoplyst	488	40	528	464	992
I alt	20.407	704	21.111	7.070	28.181

Kilde: Danmarks Statistik, Statistikbanken; Rasu11; egne beregninger

Tabellen viser de 16-64 åriges uddannelsesniveau i Thisted Kommune i 2010. Der var 11.524 kortuddannede personer. Af dem var 6.990 i beskæftigelse, mens 292 var arbejdsløse.

UDVIKLING I BEFOLKNINGENS (16-66 ÅR) UDDANNELSE OG SOCIOØKONOMISKE STATUS I THISTED KOMMUNE I 2000 TIL 2010



Kilde: Danmarks Statistik, Statistikbanken; Rasu 1 og Rasu11; egne beregninger

Figuren viser udviklingen 2000 til 2010 i befolkning og arbejdsstyrke fordelt på uddannelsesniveau.

Udviklingen går i retning af øget efterspørgsel efter personer med videregående uddannelse og faldende efterspørgsel efter kortuddannet og faglært arbejdskraft. Arbejdsløsheden er ganske vist faldet for de kortuddannede med 72, men det skyldes ikke, at efterspørgslen er steget, tværtimod. Beskæftigelsen for de kortuddannede er nemlig også faldet. Arbejdsstyrken for de kortuddannede er faldet mere end beskæftigelsen, 2.307, og dette er netop årsagen til, at der er færre ledige i denne gruppe end for 10 år siden.

Beskæftigelsen for faglærte er faldet med 631, mens arbejdsløsheden er stegt med 48. Samlet er arbejdsstyrken faldet med 583. Faldet i arbejdsstyrken har dæmpet en større stigning i ledigheden.

Udbuddet af arbejdskraft er steget for alle grupper med videregående uddannelse, men de er også efterspurgt. Der er blevet over 300 flere beskæftigede med videregående uddannelse. Samtidig er arbejdsløsheden samlet faldet med 29 personer med videregående uddannelse.

5. Befolkningens herkomst – status og udvikling

Befolkningen kan opdeles i grupper efter herkomst og socioøkonomiske parametre. Her er den opdelt på herkomst fordelt på indvandrere og efterkommere fra vestlige lande, indvandrere og efterkommere fra ikke-vestlige lande og personer med dansk oprindelse.² Det fremgår bl.a., at der bliver færre personer med dansk oprindelse og flere med udenlandsk oprindelse, og at arbejdsmarkedet har brug for tilgangen af arbejdskraft fra udlandet.

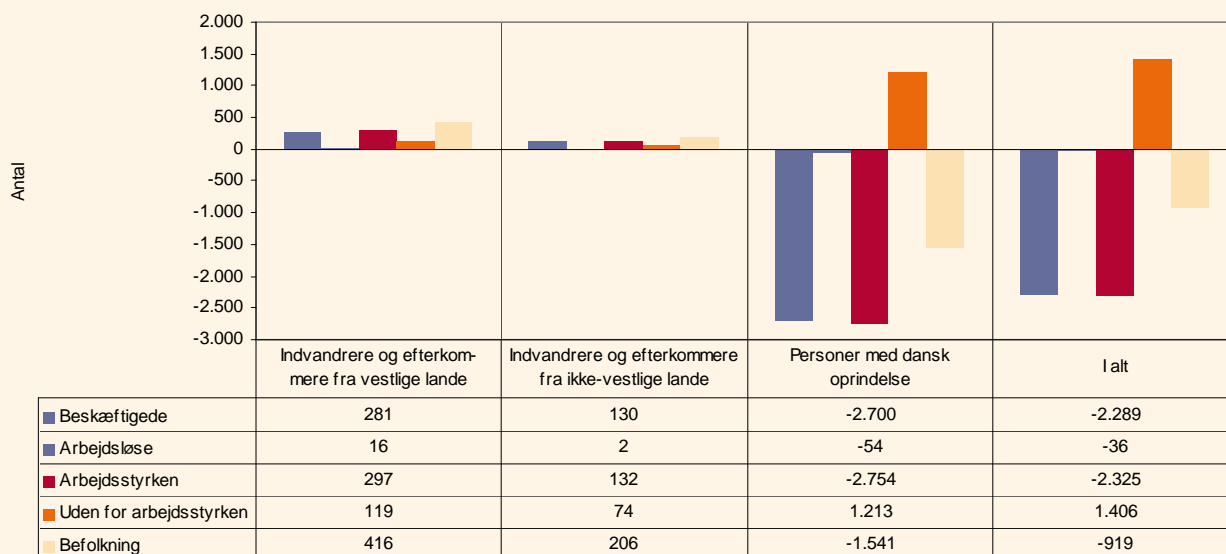
BEFOLKNINGEN (16-64 ÅR) EFTER SOCIOØKONOMISK STATUS OG HERKOMST I THISTED KOMMUNE I 2010

	Indvandrere og efterkommere fra vestlige lande	Indvandrere og efterkommere fra ikke-vestlige lande	Personer med dansk oprindelse	I alt
Beskæftigede	613	380	19.414	20.407
Arbejdsløse	42	31	631	704
Arbejdsstyrken	655	411	20.045	21.111
Uden for arbejdsstyrken	307	373	6.390	7.070
Befolkning	962	784	26.435	28.181

Kilde: Danmarks Statistik; Statistikbanken; Ras1; egne beregninger

Tabellen viser, at der var 962 indvandrere og efterkommere fra vestlige lande, 784 indvandrere og efterkommere fra ikke-vestlige lande og 26.435 personer med en dansk oprindelse i alderen 16-64 år i Thisted Kommune. Af dem var 613 indvandrere og efterkommere fra vestlige lande i beskæftigelse. 380 fra ikke-vestlige lande var i beskæftigelse. For personer med dansk oprindelse var 19.414 i beskæftigelse. 64% af indvandrere fra vestlige lande er i beskæftigelse, og 48% af indvandrere fra ikke-vestlige lande. 73% med dansk oprindelse er i beskæftigelse.

UDVIKLING I BEFOLKNINGEN (16-64 ÅR) EFTER HERKOMST OG SOCIOØKONOMISK STATUS I THISTED KOMMUNE I 2001 TIL 2010



Kilde: Danmarks Statistik; Statistikbanken; Ras1 og Ras207; egne beregninger

Arbejdsstyrken er steget for både indvandrere og efterkommere fra vestlige og fra ikke-vestlige lande, men det har langt fra været tilstrækkeligt til at kompensere for tilbagegangen i arbejdsstyrken. Der har nemlig været et betydeligt fald på 2.700 for personer med dansk oprindelse, og netto er arbejdsstyrken skrumpet med 2.289.

Den samlede beskæftigelse er faldet med 2.289. Faldet havde været større, hvis der ikke var kommet flere i arbejde fra gruppen af indvandrere og efterkommere fra vestlige og ikke-vestlige lande.

² Vestlige lande: Alle EU-lande plus Andorra, Island, Liechtenstein, Monaco, Norge, San Marino, Schweiz, Vatikanstaten, Canada, USA, Australien og New Zealand. Fra 1. januar 2007 er Bulgarien og Rumænien en del af EU. De indgår fra samme dato i Vestlige lande. Ikke-vestlige lande: Alle øvrige lande.

6. Befolkning og køn – status og udvikling

Befolkningen kan opdeles efter køn og socioøkonomiske parametre. På den måde kan man vise, om der sker forskydninger blandt mænd og kvinder.

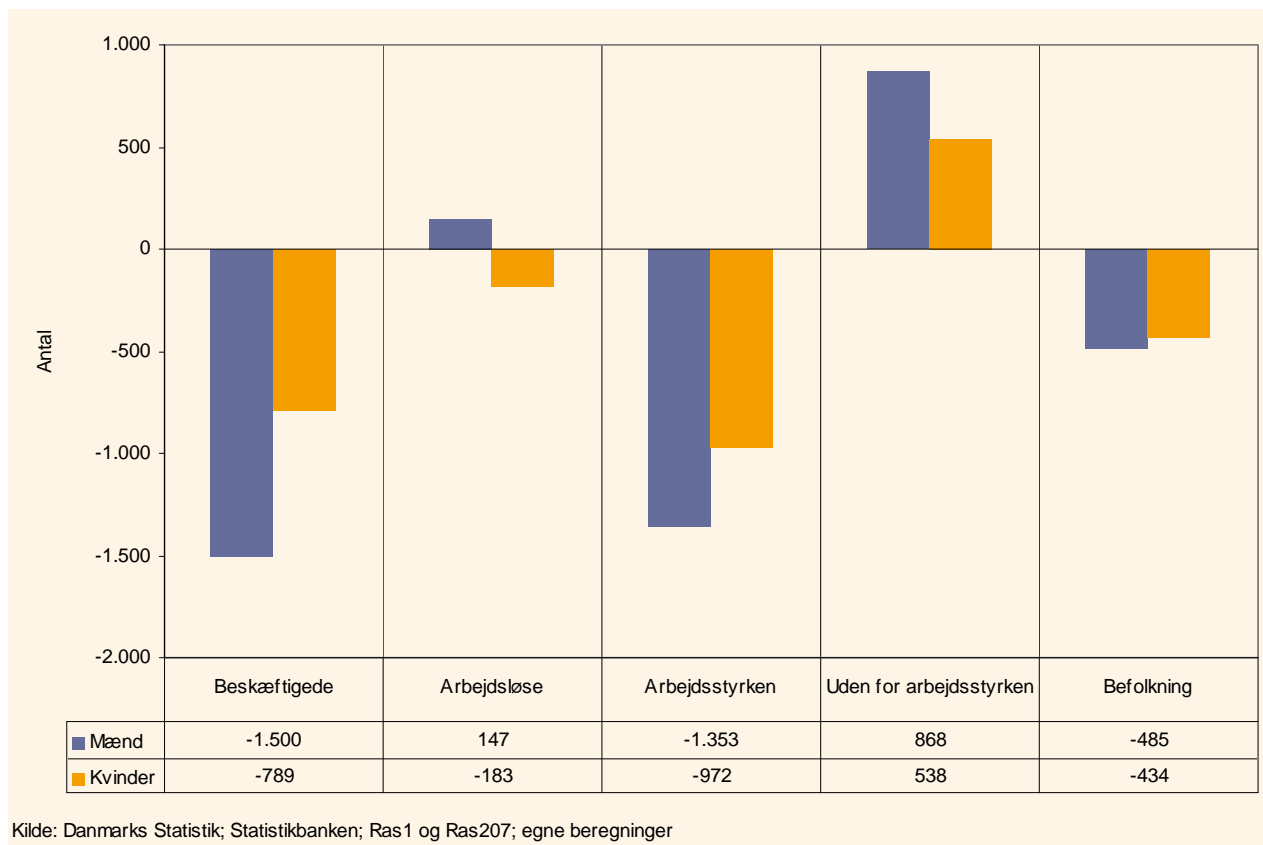
BEFOLKNINGEN (16-64 ÅR) FORDELT PÅ KØN OG SOCIOØKONOMISK STATUS I 2010 I THISTED

	Mænd	Kvinder	I alt
Beskæftigede	10.856	9.551	20.407
Arbejdsløse	481	223	704
Arbejdsstyrken	11.337	9.774	21.111
Uden for arbejdsstyrken	3.200	3.870	7.070
Befolkning	14.537	13.644	28.181

Kilde: Danmarks Statistik; Statistikbanken; Ras207; egne beregninger

I 2010 var der 10.856 beskæftigede mænd og 9.551 beskæftigede kvinder i Thisted Kommune. Det fremgår desuden, at der var 481 arbejdsløse mænd og 223 arbejdsløse kvinder. 11.337 mænd og 9.774 kvinder var uden for arbejdsstyrken.

UDVIKLING I BEFOLKNINGEN (16-64 ÅR) EFTER KØN OG SOCIOØKONOMISK STATUS I THISTED KOMMUNE I 2001-2010



Figuren viser udviklingen i beskæftigelse, arbejdsløshed, arbejdsstyrke, befolkning for mænd og kvinder i perioden 2000 til 2010. Kvinder deltager i stigende grad på arbejdsmarkedet, men begge for begge køn betyder den demografiske udvikling i Thisted Kommune, at der i perioden er 1.353 færre mænd og 972 færre kvinder i arbejdsstyrken. 1.500 færre mænd og 789 færre kvinder i kommunen er beskæftiget i 2010 end for 10 år siden. I samme periode er arbejdsløsheden steget med 147 for mænd, mens den er faldet med 183 for kvinder.

Antallet af personer uden for arbejdsstyrken stiger for begge køn, mest for mænd, hvor 868 flere end for 10 år siden er uden for arbejdsstyrken.

7. Beskæftigelsen fordelt på brancher

En kommunes udviklingsmuligheder er meget afhængig af, hvordan erhvervsstrukturen er sammensat, og hvordan den udvikler sig. Denne tabel viser erhvervsstrukturen, nemlig antal beskæftigede med arbejdssted i kommunen, og dermed også antal arbejdspladser.

BESKÆFTIGEDE MED ARBEJDSSTED I THISTED KOMMUNE OG I NORDJYLLAND, 2010 SAMT UDVIKLING 2009-2010

	Thisted 2010		Thisted Udvikling 2009-2010		Nordjylland Udvikling 2009-2010	
	Absolut	Andel	Absolut	Procent	Procent	Andel
	Landbrug, skovbrug og fiskeri	1.283	6,1%	-85	-6,2%	-4,6%
Råstofindvinding	13	0,1%	-2	-13,3%	-8,5%	0,2%
Landbrug, fiskeri, råstof i alt	1.296	6,2%	-87	-6,3%	-4,8%	4,3%
Føde-, drikke- og tobaksvarerindustri	1.227	5,8%	-80	-6,1%	-7,8%	3,5%
Tekstil- og læderindustri	23	0,1%	-2	-8,0%	-16,7%	0,4%
Træ- og papirindustri, trykkerier	685	3,3%	-112	-14,1%	-10,8%	1,5%
Oljeraffinaderier mv.	0	0,0%	0	0,0%	-40,0%	0,0%
Kemisk industri	0	0,0%	0	0,0%	-11,2%	0,2%
Medicinalindustri	0	0,0%	0	0,0%	-2,7%	0,1%
Plast-, glas- og betonindustri	628	3,0%	-165	-20,8%	-24,5%	1,5%
Metalindustri	360	1,7%	-100	-21,7%	-22,5%	2,3%
Elektronikindustri	549	2,6%	-44	-7,4%	-19,8%	0,5%
Fremst. af elektrisk udstyr	1	0,0%	-1	-50,0%	-23,7%	0,5%
Maskinindustri	593	2,8%	-186	-23,9%	-19,0%	2,4%
Transportmiddelindustri	40	0,2%	-3	-7,0%	-12,4%	0,3%
Møbel og anden industri mv.	588	2,8%	-68	-10,4%	-13,3%	1,3%
Industri i alt	4.694	22,3%	-761	-14,0%	-16,3%	14,4%
Energiforsyning	94	0,4%	2	2,2%	-1,3%	0,4%
Vandforsyning og renovation	191	0,9%	41	27,3%	10,9%	0,6%
Energi- og vandforsyning i alt	285	1,4%	43	17,8%	5,2%	1,0%
Bygge og anlæg	1.355	6,4%	-232	-14,6%	-15,4%	6,5%
Handel	3.063	14,6%	-40	-1,3%	-7,0%	14,7%
Transport	728	3,5%	-105	-12,6%	-7,9%	3,7%
Hoteller og restauranter	505	2,4%	7	1,4%	-2,6%	3,1%
Forlag, tv og radio	46	0,2%	-1	-2,1%	-1,8%	0,4%
Telekommunikation	22	0,1%	-3	-12,0%	2,5%	0,7%
It- og informationstjenester	88	0,4%	-63	-41,7%	-7,3%	1,3%
Finansiering og forsikring	415	2,0%	-36	-8,0%	-5,5%	2,4%
Ejendomshandel og udlejning	164	0,8%	-27	-14,1%	-4,0%	1,2%
Rådgivning mv.	334	1,6%	14	4,4%	-0,6%	2,3%
Forskning og udvikling	8	0,0%	2	33,3%	0,4%	0,1%
Reklame og øvrige erhvervsservice	188	0,9%	13	7,4%	0,3%	1,0%
Rejsebureauer, rengøring og anden operationel	544	2,6%	-123	-18,4%	-8,3%	4,0%
Privat service i alt	6.105	29,0%	-362	-5,6%	-5,8%	34,9%
Offentlig administration, forsvar og politi	661	3,1%	-49	-6,9%	3,7%	5,9%
Undervisning	1.754	8,3%	98	5,9%	3,5%	8,6%
Sundhedsvæsen	1.169	5,6%	131	12,6%	4,7%	6,6%
Sociale institutioner	2.892	13,8%	185	6,8%	1,3%	13,8%
Kultur og fritid	269	1,3%	7	2,7%	4,0%	1,4%
Andre serviceydelser mv.	423	2,0%	-3	-0,7%	-0,3%	2,1%
Offentlig service i alt	7.168	34,1%	369	5,4%	2,8%	38,4%
Uoplyst aktivitet	126	0,6%	-8	-6,0%	-4,4%	0,5%
I alt	21.029	100,0%	-1.038	-4,7%	-5,0%	100,0%

Kilde: Danmarks statistik; statistikbanken; RASA1

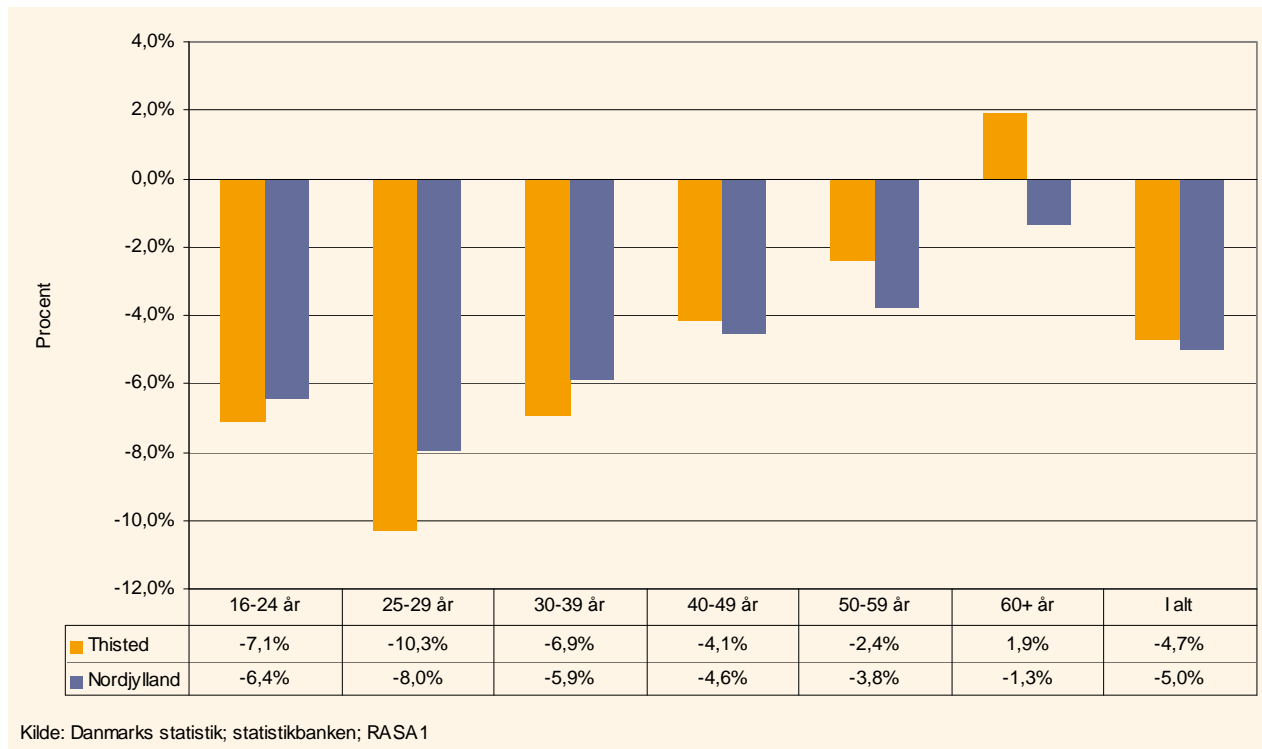
Sammenlignet med Nordjylland har Thisted Kommune en erhvervsstruktur med relativt flere beskæftigede i branchen landbrug, fiskeri, råstof m.v. og i industrien. Relativt færre er beskæftiget i privat og offentlig service.

I 2010 var der 21.029 beskæftigede med arbejdssted i Thisted Kommune. Der er et fald på 4,7% i forhold til 2009. Relativt er der forsvundet flere arbejdspladser i Thisted Kommune end i Nordjylland som helhed, hvor beskæftigelsen faldt med 5,0%. I Thisted Kommune har der været et fald i alle hovedbrancher, med undtagelse af energi- og vandforsyning og offentlig service. Der er forsvundet flest arbejdspladser i industrien, 761, men relativt flest i bygge- og anlæg, hvor beskæftigelsen er reduceret med 14,6%. Beskæftigelsen er til gengæld steget i offentlig service, hvor der især er kommet flere job i sundhedsvæsenet.

8. De beskæftigedes alder 2009 og 2010

Figuren viser udviklingen i de beskæftigedes alderssammensætning. De beskæftigede er her opgjort som personer, der har arbejdssted i kommunen, og som er 16 år og derover. I Nordjylland har der fra 2009 til 2010 været et fald i antallet af beskæftigede med arbejdssted i regionen på 5,0%.

UDVIKLING I ANTAL BESKÆFTIGEDE MED ARBEJDSSTED I THISTED KOMMUNE OG I NORDJYLLAND I 2010 FORDELT PÅ ALDERSGRUPPER



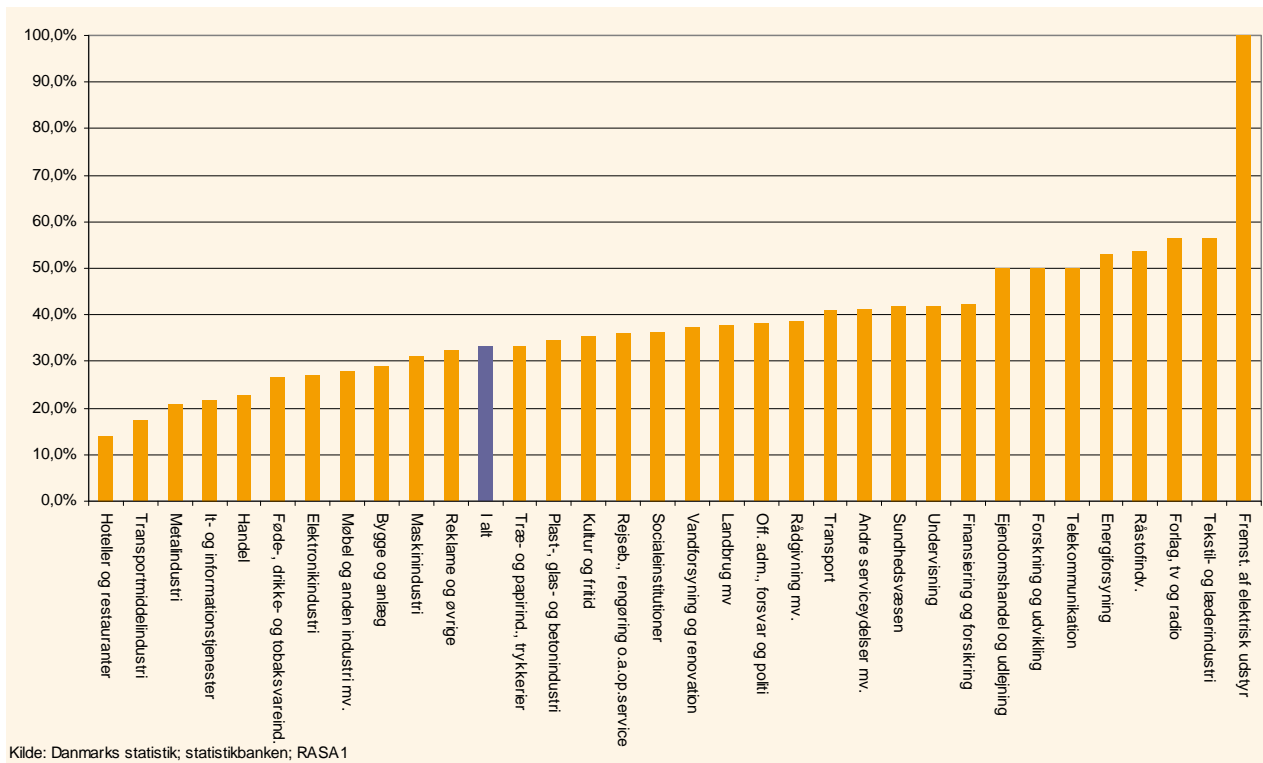
Beskæftigelsen er faldet relativt mindre i Thisted Kommune end i Nordjylland. Der er 4,7% færre med arbejdssted i Thisted Kommune i 2010 end i 2009. Med undtagelse af de over 60-årige, er beskæftigelsen faldet i alle aldersgrupper. Mest for de 25-29 årige, hvor den er faldet med 10,3%. De 50-59-årige er dem, der bortset fra dem over 60 år, har været bedst i stand til at fastholde beskæftigelsen.

9. Andel beskæftigede over 50 år

Befolkningen bliver ældre, og det kan blive en udfordring fremover at sikre et tilstrækkeligt udbud af arbejdskraft. Denne udfordring er større eller mindre afhængigt af, hvilken branche der ses på.

Figuren herunder viser andelen af beskæftigede på 50 år og derover fordelt på brancher. Der er tale om beskæftigede med arbejdssted i kommunen. Hvis der er en stor andel beskæftigede på 50 år og derover i en branche, vil der sandsynligvis være et stort behov for rekruttering af arbejdskraft inden for de nærmeste år – med mindre beskæftigelsen i den pågældende branche går tilbage.

ANDEL BESKÆFTIGEDE MED ARBEJDSSTED I THISTED KOMMUNE PÅ 50 ÅR OG DEROVER FORDELT PÅ BRANCHER I 2010



Thisted Kommune har relativt flere beskæftigede på 50 år og derover end hele Nordjylland. 33,2% af de beskæftigede med arbejdssted i Thisted Kommune er 50 år eller derover, mens andelen i hele Nordjylland er på 29,9%. I alt er 6.940 af de beskæftigede i Thisted Kommune 50 år eller mere, så der skal rekrutteres et betydeligt antal personer i de kommende år for at få besat de job, som de ældre forlader.

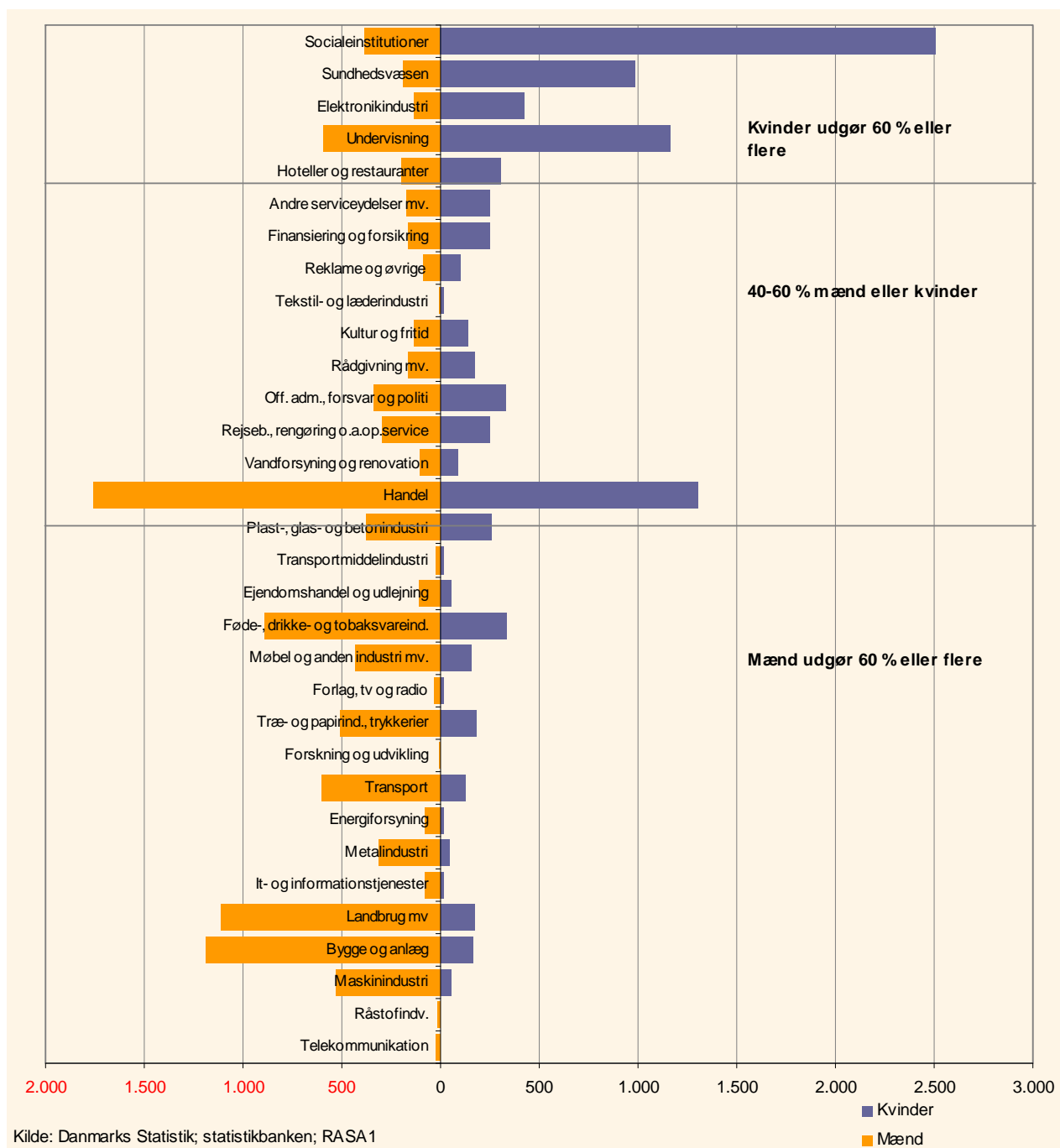
Der er stor forskel på alderssammensætningen i de forskellige brancher. Store brancher som Hotel og restauranter og Metalindustri er relativt 'unge' brancher med henholdsvis 14,1% og 20,8% beskæftigede over 50 år.

I de store brancher i den offentlige sektor, undervisning og sundhedsvæsen er over 40% af de beskæftigede over 50 år. Det gælder også en større branche i den private sektor, nemlig transport. I branchen sociale institutioner er 36,3% over 50 år, og da mange er beskæftiget i denne branche, skal der i det næste 10-år rekrutteres godt 1.000 medarbejdere alene som følge af aldersbetinget tilbagetrækning, hvis beskæftigelsen skal fastholdes.

10. Mænd og kvinders beskæftigelse

Arbejdsmarkedet er kønsopdelt. I denne opgørelse vurderer vi, at en branche har en skæv kønsfordeling, hvis det ene køn udgør 60% eller mere. Det bliver vanskeligere at få den fornødne arbejdskraft, når man i nogle fag og brancher stort set kun kan eller vil rekruttere fra det ene køn.

ANTAL BESKÆFTIGEDE I THISTED KOMMUNE I 2010 FORDELT PÅ BRANCHE OG KØN



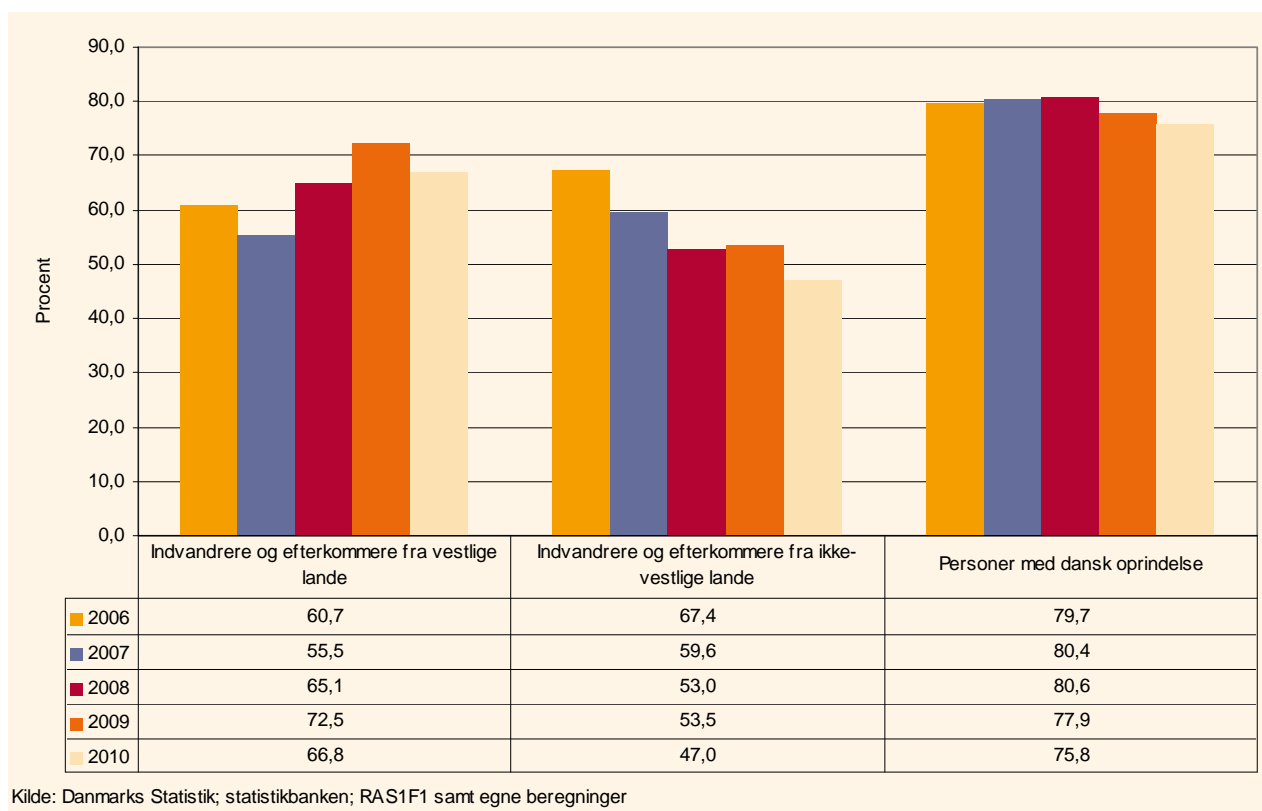
Figuren viser, hvor mange mænd og kvinder, der er beskæftiget på arbejdspladserne i Thisted Kommune fordelt på brancher. Handel er den enkeltbranche, hvor flest mænd er beskæftiget. Her er dog også mange kvinder, og det er en branche, hvor der overordnet set er balance. Sociale institutioner er den enkeltbranche, hvor flest kvinder er beskæftiget. De udgør 82,9% af de beskæftigede i branchen, hvor der ellers er en meget skæv kønsfordeling. 54% af de beskæftigede i Thisted arbejder i en branche med skæv kønsfordeling, hvilket er en lidt større andel end i hele Nordjylland med 50%.

11. Indvandrere og efterkommeres erhvervsfrekvens

Nordjylland har i de kommende år behov for at øge arbejdsstyrken, fordi den demografiske udvikling trækker i retning af færre unge og flere ældre i befolkningen.

Her er job til flere indvandrere en mulighed for vækst. Derfor er det interessant at se på, hvordan det er gået med i indvandreres og efterkommeres erhvervsfrekvens. Erhvervsfrekvensen betegner den andel af befolkningen, som er i arbejdsstyrken. Figuren viser indvandreres og efterkommeres erhvervsfrekvens.³

INDVANDRERE OG EFTERKOMMERES ERHVERVSFREKVENST 2006-2010 I THISTED KOMMUNE



I Thisted Kommune har der fra 2006 til 2010 været en stigning i de vestlige indvandreres og efterkommeres erhvervsfrekvens, fra 60,7 til 66,8 med en top i 2009 på 72,5.

Der er til gengæld et markant fald på 20 procentpoint i erhvervsfrekvensen for indvandrere og efterkommere fra ikke-vestlige lande fra 67,4 i 2006 til 47,0 i 2010.

For personer med dansk oprindelse er erhvervsfrekvensen faldet fra 79,7 til 75,8 efter at have været helt oppe på 80,6 under højkonjunktoren på arbejdsmarkedet i 2007 og 2008.

³ I gruppen af indvandrere indgår personer, der er født i udlandet af forældre, der begge (eller den ene, hvis der ikke findes oplysninger om den anden) er udenlandske statsborgere eller født i udlandet. Hvis der ikke findes oplysninger om nogen af forældrene, og personen er født i udlandet, opfattes personen også som indvandrer.

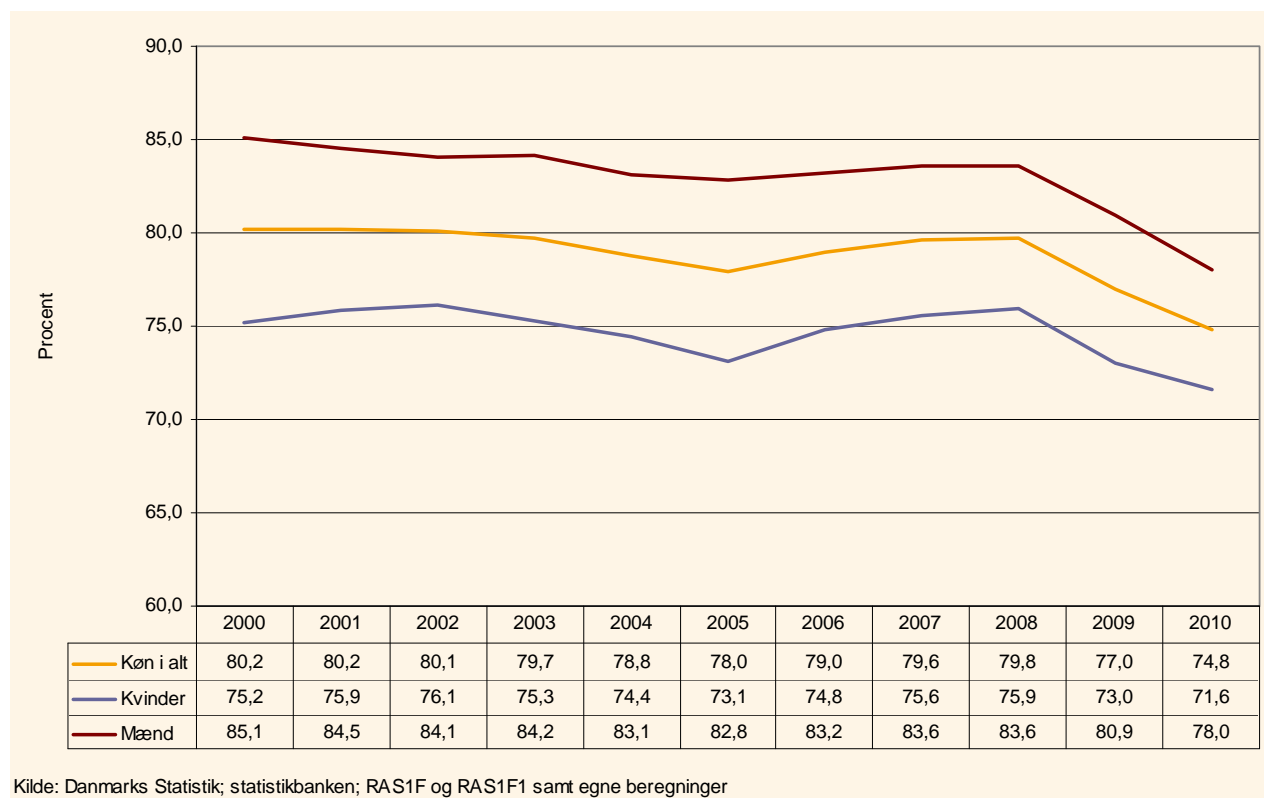
Vestlige lande: alle EU-lande plus Andorra, Island, Liechtenstein, Monaco, Norge, San Marino, Schweiz, Vatikanstaten, Canada, USA, Australien og New Zealand. Ikke-vestlige lande: alle øvrige lande. Fra 1. januar 2007 er Bulgarien og Rumænien en del af EU. De indgår fra samme dato i vestlige lande.

12. Erhvervsfrekvens

Erhvervsfrekvens er et udtryk for, hvor stor en andel af befolkningen i den erhvervsaktive alder, der er i arbejdsstyrken. Det vil sige, at de er på arbejdsmarkedet som beskæftigede eller ledige.

I den følgende opgørelse er erhvervsfrekvensen beregnet ud fra de 16-64 årige i befolkningen. Erhvervsfrekvensen er traditionelt højere for mænd end for kvinder, men forskellen bliver mindre og mindre. Forskelle i erhvervsfrekvens kan bruges til at vurdere, om der i nogle befolkningsgrupper kan være et potentiale for at få flere ind i arbejdsstyrken.

UDVIKLING I ERHVERVSFREKVENSI THISTED KOMMUNE 2000-2010 FORDELT PÅ KØN



Thisted har i 2010 en lavere erhvervsfrekvens – 74,8 – end hele Nordjylland på 73,8. Erhvervsfrekvensen var i 2000 på 80,2 og er med undtagelse af årene under højkonjunktoren, 2006-2008 faldet siden da.

I figuren kan man følge udviklingen i mænd og kvinders erhvervsfrekvens i Thisted fra 2000-2010. Mænds erhvervsfrekvens er faldet fra 85,1% til 78,0%, og kvinders erhvervsfrekvens er faldet fra 75,2 til 71,6.

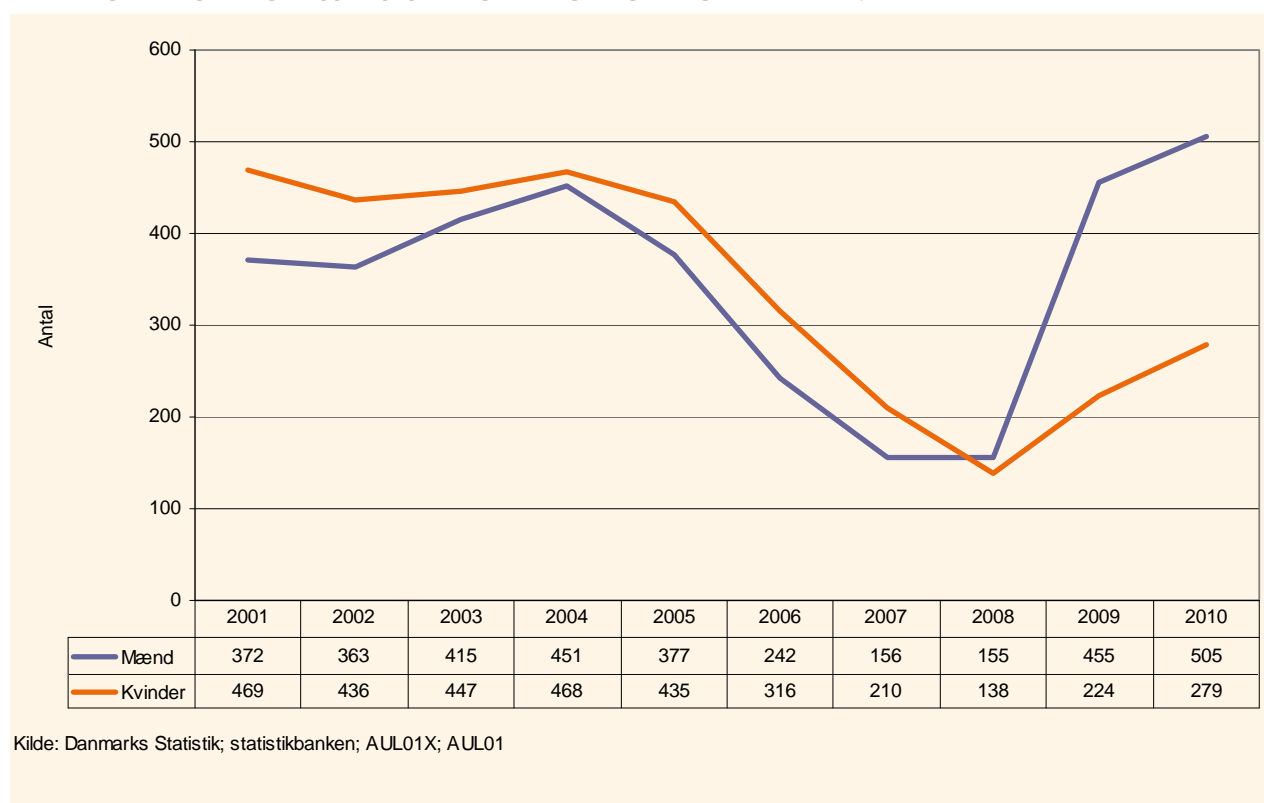
Forskellen i mænd og kvinders erhvervsfrekvens er i perioden blevet lidt mindre. Forskellen var i 2000 på 9,9 procentpoint, mens den i 2010 er på 6,4 procentpoint.

13. Antal ledige

Den mest enkle måde at opgøre ledigheden på er at tælle antallet af ledige op. Den opgørelse, der er anvendt i figuren, er antallet af ledige omregnet til fuldtidsledige. Denne beregning foretages af Danmarks Statistik⁴. Opgørelsen handler om forsikrede ledige og ledige kontanthjælpsmodtagere, der er arbejdsmarkedsparate.

Udviklingen i ledigheden gennemgik nogle bemærkelsesværdige udsving i perioden 2001-2010. Ledigheden toppede i 2004, hvorefter Nordjylland - og hele landet - oplevede et vedvarende og meget markant fald i ledigheden frem til midten af 2008. Udviklingen i ledigheden afspejler blandt andet den aktuelle konjunkturudvikling. I den forløbne periode har denne udvikling sat sig nogle særlige spor i forholdet mellem mænd og kvinders ledighed.

ANTAL FULDTIDSLEDIGE 2001-2010 I THISTED KOMMUNE FORDELT PÅ KØN



I perioden 2001 til 2010 toppede ledigheden i Thisted Kommune i 2004 med 919 fuldtidsledige. Siden faldt ledigheden frem til 2008, hvor ledighedsniveauet var ekstraordinært lavt, 293. Siden er ledigheden steget, så det samlede tal i 2010 var på 784, dog stadig et stykke fra niveauet i 2004.

Figuren viser, at der fra 2001 til 2007 var flere ledige mænd end kvinder. Det mønster er typisk for det nordjyske arbejdsmarked som helhed, men mere udtalt i Thisted Kommune, som traditionelt har relativt flere beskæftiget i landbrug og industri en i regionen som helhed.

Fra midten af 2008 begyndte ledigheden at stige især i bygge- og anlægsbranchen og i industrien, hvor navnlig mænd blev afskediget i stort tal. Siden har mænds ledighed ligget betydeligt over kvinders ledighed.

Sammenlignet med 2001 er mænds ledighed steget med 36% og kvinders faldet med 41%.

⁴ Bemærk den generelle note vedr. opgørelsen af ledighed på side 3.

**TAL OM - kommentarer og spørgsmål kan rettes til:
Beskæftigelsesregion Nordjylland:**

- Kurt Nielsen tlf: 7222 3604 - mail: kni@ams.dk
- Anne Korup Nielsen tlf: 7222 3638 - mail: akn@ams.dk
- Lars Pilgaard tlf: 7222 3621 - mail: lpi@ams.dk
- Susanne M. Nielsen tlf: 7222 3605 - mail: smn@ams.dk



Beskæftigelsesregion Nordjylland

Nybrogade 16, 1. og 2. sal - 9000 Aalborg
Tlf: 7222 3600 - e-mail: brnord@ams.dk - www.brnordjylland.dk