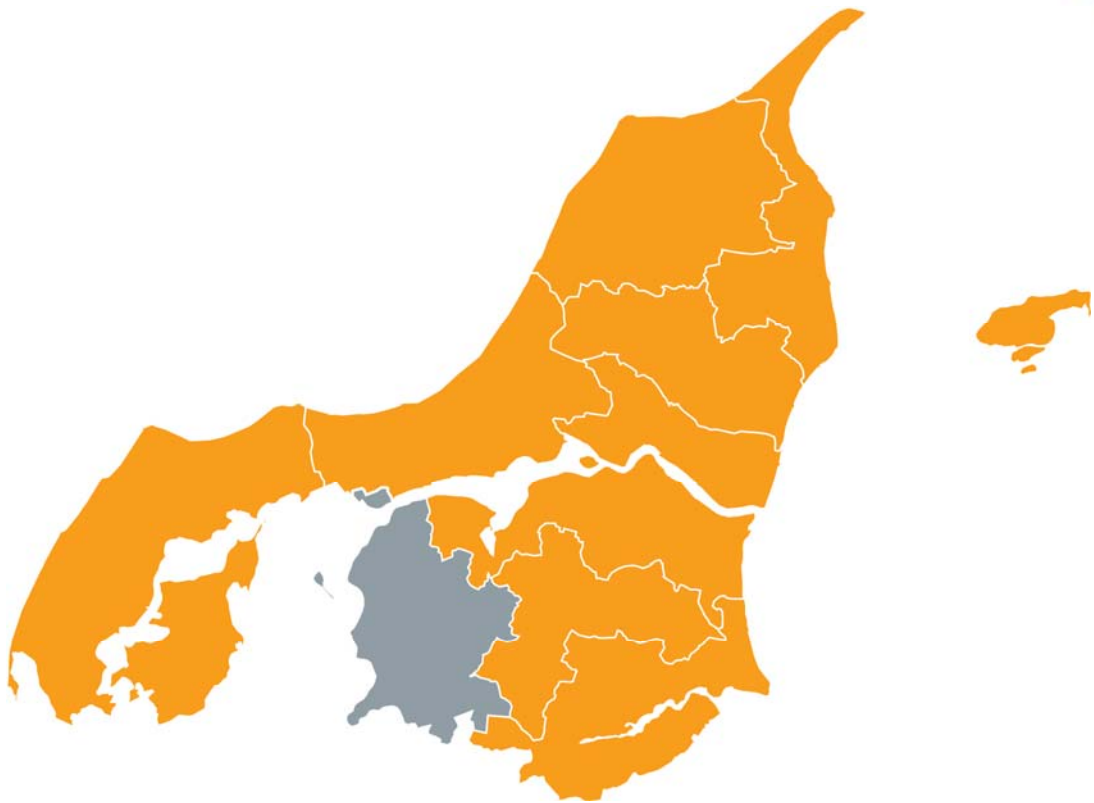




TAL OM:

Vesthimmerlands Kommune

Senest opdateret: September 2011



**BESKÆFTIGELSESREGION
NORDJYLLAND**

TAL OM

Beskæftigelsesregion Nordjylland sætter på sin hjemmeside fokus på en række emner om de enkelte nordjyske kommuner og Nordjylland. Hensigten med oversigten er at give et hurtigt og overskueligt indblik i bl.a. beskæftigelsesmæssige forhold. Målgruppen er kommuner og jobcentre og andre med interesse for arbejdsmarkedet og den beskæftigelsesmæssige situation. Informationerne er tilgængelige på hjemmesiden som en samlet fil om den enkelte kommune. Oplysningerne offentliggøres og opdateres løbende på Beskæftigelsesregion Nordjyllands hjemmeside www.brnordjylland.dk.

TAL OM indeholder følgende emner:

- 1. Befolkningens alder før, nu og frem til 2040**
- 2. Befolkningens socioøkonomiske status og udvikling**
- 3. Befolkningens alder – status og udvikling**
- 4. Befolkningens uddannelse – status og udvikling**
- 5. Befolkningens herkomst – status og udvikling**
- 6. Befolkning og køn – status og udvikling**
- 7. Beskæftigelsen fordelt på branche**
- 8. De beskæftigedes alder – 2009 og 2010**
- 9. Andel beskæftigede over 50 år**
- 10. Mænd og kvinders beskæftigelse**
- 11. Erhvervsfrekvens**
- 12. Indvandrere og efterkommeres erhvervsfrekvens**
- 13. Antal ledige**

Generelle noter

"Befolkningen" vil i materialet¹ være betegnelsen for den andel af befolkningen, der er i den erhvervsaktive alder, som defineres i resten af materialet som 16-64 år.

I 2009 skete der et databrud i RAS-tallene, som bruges i tabellerne i Tal Om. En ny opgørelsesmetode betyder, at beskæftigelsesniveauet i 2009 og 2010 er lavere, end det ville have været med den gamle opgørelsesmetode. Tallene for 2010 er helt sammenlignelige med dem for 2009, mens det er sværere at sammenligne med tal fra 2008 og bagud.

Den nye metode er en mere præcis indikator, fordi den bygger på månedlige indberetninger fra virksomhederne via e-indkomstregistret. I den gamle metode byggede beskæftigelsesvurderingen på indberetninger fra virksomhederne en gang årligt. Der kunne opstå større usikkerhed om beskæftigelsesniveauet i den sidste uge i november, som er referencetidspunktet. Med den nye opgørelsesmetode indberettes der månedligt, og der foreligger derfor en indberetning for november måned, som giver et mere præcist billede af beskæftigelsen i den sidste uge i november måned.

Bemærk, at antallet af arbejdsløse for 2010 (som er brugt i befolkningens socioøkonomiske status) ikke umiddelbart kan sammenlignes med antal fuldtidsledige for 2010 (brugt på side 16). Det skyldes, at antallet af arbejdsløse stammer fra den registerbaserede arbejdsstyrkestatistik. Her opgøres hele befolkningens socioøkonomiske status en gang årligt i den sidste uge i november måned. Her tæller én person én gang.

Antal fuldtidsledige i 2010 er et gennemsnit af antallet af fuldtidsledige i hele året 2010. Antal fuldtidsledige er således et beregnet tal. Det opgøres, hvor mange timer hver enkelt person har været ledig. En fuldtidsledig svarer til 37 timers ledighed pr. uge i 52 uger. Derefter beregnes antal fuldtidsledige ud fra en gennemsnitlig ledighed på 37 timer pr. uge i 52 uger.

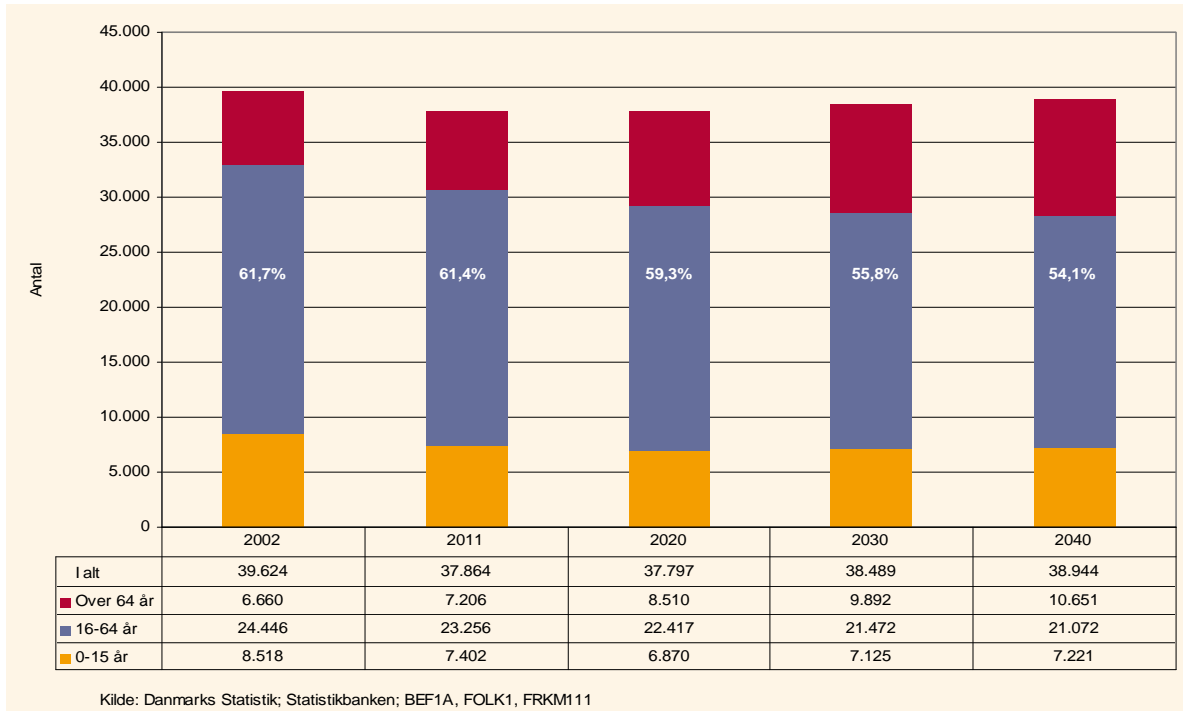
¹ Med undtagelse af tabellen på side 4 "Befolkningens alder før, nu og frem til 2040"

1. Befolkningens alder før, nu og frem til 2040

Udviklingen i befolkningens størrelse og alderssammensætning har betydning for, hvor stor arbejdsstyrken kan blive. Arbejdsstyrken består af de beskæftigede og de ledige, der er til rådighed for arbejdsmarkedet. I Vesthimmerland er 74,8% af befolkningen i arbejdsstyrken pr. 1. januar 2011.

Hvert år udarbejder Danmarks Statistik en fremskrivning af befolkningen. Den seneste går til 2040. Dermed kan kommunerne få et billede af, hvor mange i den arbejdsdygtige alder der i fremtiden vil kunne indgå i arbejdsstyrken.

BEFOLKNINGEN EFTER ALDER I VESTHIMMERLANDS KOMMUNE I 2002 OG 2011 OG FREMSKREVET TIL 2040



Figuren viser befolkningen i Vesthimmerlands Kommune i 2002 og 2011 og fremskrivninger af befolkningen til 2020, 2030 og 2040.

Det samlede befolkningstal er faldet med 1.760 de seneste 10 år, ifølge fremskrivningen vil der dog være en vækst i befolkningen frem mod 2040. Der forventes at ske en stigning med 1.080 personer, hvilket vil svare til en stigning på 3%.

Den andel af befolkningen, som er i den erhvervsaktive alder, og som arbejdsstyrken skal komme fra, forventes dog at blive mindre. I 2011 er 61,4% af befolkningen i aldersgruppen 16-64 år. Det er 23.256 personer. Fremskrivningen viser, at andelen formentlig vil falde til 59,3% i 2020, 55,8% i 2030 og 54,1% i 2040.

Gruppen på 65 og derover år står for den helt store stigning - fra at udgøre 19,0% i 2011 til at udgøre 27,3% i 2040. Det forventes altså, at lidt over hver 4. person i befolkningen vil være over 65 år i 2040.

2. Befolkningens socioøkonomiske status og udvikling

Befolkningen vil i de følgende afsnit være betegnelsen for den andel af befolkningen, der er i den erhvervsaktive alder. Den erhvervsaktive alder defineres i resten af materialet som 16-64 år.

Befolkningen kan opdeles på en række socioøkonomiske parametre. Der er de beskæftigede og de arbejdsløse. Disse to grupper udgør tilsammen arbejdsstyrken.

Arbejdsstyrken er et mål for udbuddet af arbejdskraft. De beskæftigede er et mål for efterspørgslen efter arbejdskraft på arbejdsmarkedet. Den arbejdskraft, der bliver udbudt, men som ikke er efterspurgt af virksomhederne, er gruppen af arbejdsløse. Der er desuden en række personer uden for arbejdsstyrken. Det er bl.a. personer under uddannelse, pensionister og personer på orlov.

Personerne i arbejdsstyrken og personerne uden for arbejdsstyrken udgør samlet hele befolkningen.

BEFOLKNINGEN (16-64 ÅR) EFTER SOCIOØKONOMISK STATUS I VESTHIMMERLANDS KOMMUNE 2001-2010

			Udvikling 2001-2010		
			2010	Absolut	Procent
Befolkning	Arbejdsstyrke	Beskæftigede	16.891	-2.064	-10,9%
		Arbejdsløse	678	-229	-25,2%
		(Beskæftigede + arbejdsløse)	17.569	-2.293	-11,5%
	Uden for arbejdsstyrken		5.921	1.250	26,8%
Befolkning i alt (arbejdsstyrken + uden for arbejdsstyrken)			23.490	-1.043	-4,3%

Kilde: Danmarks Statistik; Statistikbanken; Ras 1 & Ras 207, egne beregninger

I 2010 var der en samlet befolkning i aldersgruppen 16-64 år på 23.490 personer i Vesthimmerlands Kommune. Heraf var 16.891 beskæftigede og 678 var arbejdsløse. Der var 5.921 personer uden for arbejdsstyrken.

Befolkningstallet for de 16-64 årige er faldet i Vesthimmerlands Kommune. Udviklingen i tiåret 2001 til 2010 i Vesthimmerland viser, at befolkningstallet for de 16-64 årige er faldet med 1.043, hvilket er et fald på 4,3%. I hele Nordjylland er der et fald på 1,1%.

Faldet i befolkningstallet i Vesthimmerlands Kommune er fordelt på et fald på 2.293 i arbejdsstyrken og en stigning i gruppen af personer uden for arbejdsstyrken på 1.250.

3. Befolkningens alder – status og udvikling

Befolkningen kan opdeles på alder og på socioøkonomiske parametre. Forskydningerne imellem de enkelte aldersgrupper er interessante at belyse, fordi man f.eks. kan få en idé om, hvordan arbejdsstyrken kan øges gennem inddragelse af nogle af dem, der står uden for arbejdsstyrken.

Her er befolkningen opdelt på aldersgrupperne 16-34 år, 35-54 år og 55-64 år. Det vil sige den arbejdsdygtige alder. Aldersudviklingen viser bl.a., at der de kommende år vil være en stor aldersbetinget tilbagetrækning fra arbejdsmarkedet.

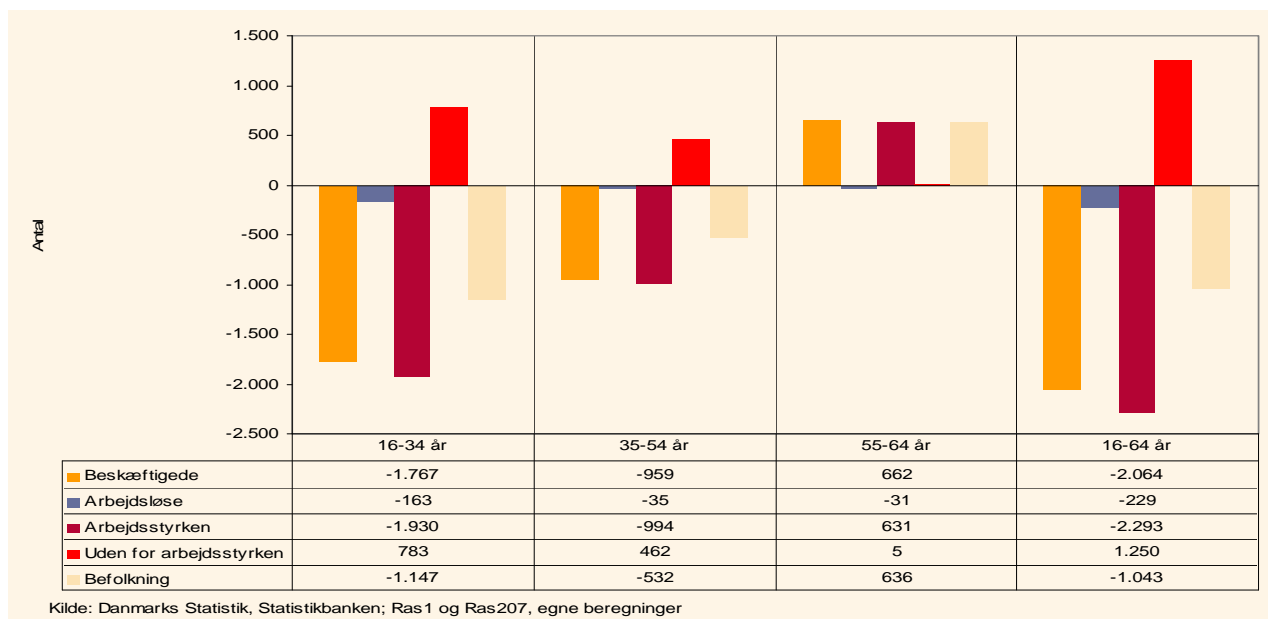
ALDER OG SOCIOØKONOMISK STATUS I VESTHIMMERLAND I 2010

Alder	Beskæftigede	Arbejdsløse	Arbejdsstyrken	Uden for arbejdsstyrken	Befolkning
16-34 år	5.106	233	5.339	2.365	7.704
35-54 år	8.667	341	9.008	1.607	10.615
55-64 år	3.118	104	3.222	1.949	5.171
16-64 år	16.891	678	17.569	5.921	23.490

Kilde: Danmarks Statistik; Statistikbanken; Ras207, egne beregninger

I 2010 var der 5.339 16-34 årige personer i arbejdsstyrken. Af dem var 5.106 beskæftigede og 233 arbejdsløse. I alt var der 7.704 16-34 årige i befolkningen, heraf var 2.365 uden for arbejdsstyrken.

UDVIKLING I BEFOLKNINGEN (16-64 ÅR) I VESTHIMMERLANDS KOMMUNE FORDELT PÅ ALDER OG SOCIOØKONOMISK STATUS FRA 2001 TIL 2010



Figuren viser, hvordan befolkningens alderssammensætning har ændret sig fra 2001 til 2010. Antallet i befolkningen i aldersgruppen 16-34 år og 35-54 år er faldet, mens der er en stigning i den ældre gruppe. Samlet er befolkningstallet for de 16-64 årige faldet med 1.043.

I arbejdsstyrken er der forsvundet 1.930 16-34 årige og 994 35-54 årige, mens der er 631 flere 55-64 årige. I samtlige aldersgrupper er der blevet færre arbejdsløse.

Der er et fald i beskæftigelsen på 2.064. Kun aldersgruppen 55-64 år har en stigning, på 662. Arbejdsstyrken er nemlig vokset i denne aldersgruppe med 631. De beskæftigede er blevet ældre. Udviklingen viser, at aldersbetinget afgang fra arbejdsmarkedet kan blive en udfordring fremover, fordi det bliver vanskeligt at sikre et tilstrækkeligt udbud af arbejdskraft som følge af små ungdomsårgange.

4. Befolkningens uddannelse – status og udvikling

Befolkningen kan opdeles i grupper efter uddannelsesniveau og på socioøkonomiske parametre. Det fremgår bl.a., at kortuddannede har større risiko for at blive ledige end personer med videregående uddannelse, og at uddannelse øger muligheden for at komme i beskæftigelse.

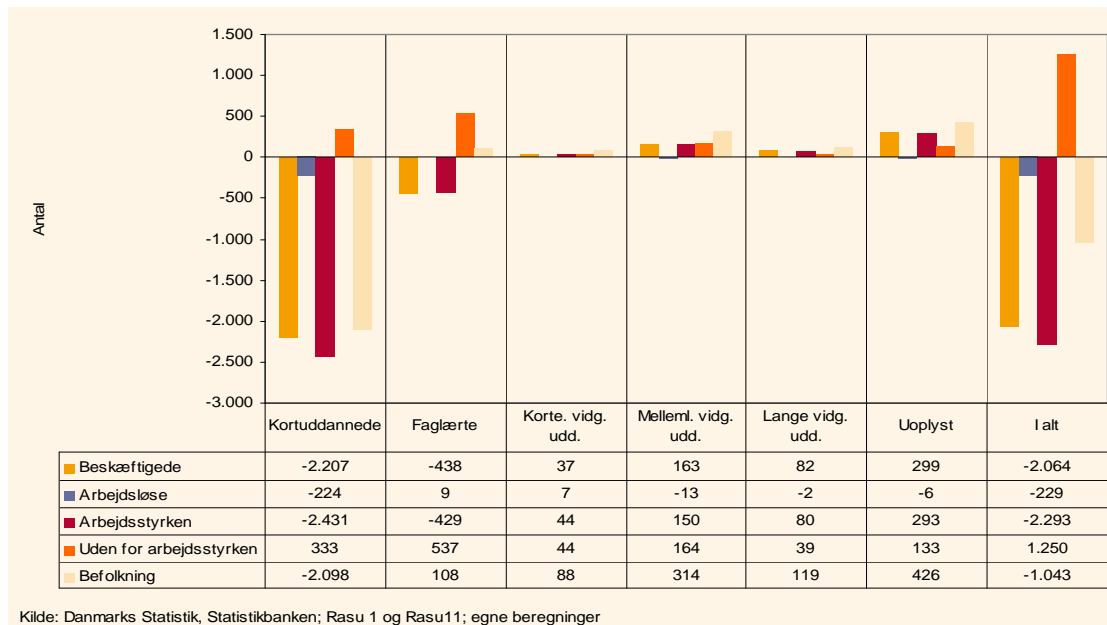
BEFOLKNINGENS (16-64 ÅR) UDDANNELSESSAMMENSETNING I VESTHIMMERLANDS KOMMUNE I 2010

	Beskæftigede	Arbejdsløse	Arbejdsstyrken	Uden for arbejdsstyrken	Befolkning (16-64 år)
Kortuddannede	5.685	277	5.962	3.701	9.663
Faglærte	6.982	319	7.301	1.376	8.677
Korte. vidg. udd.	1.066	30	1.096	111	1.207
Melleml. vidg. udd.	2.098	24	2.122	327	2.449
Lange vidg. udd.	524	13	537	79	616
Uoplyst	536	15	551	327	878
I alt	16.891	678	17.569	5.921	23.490

Kilde: Danmarks Statistik, Statistikbanken; Rasu11; egne beregninger

Tabellen viser de 16-64 åriges uddannelsesniveau i Vesthimmerlands Kommune i 2010. Der var 9.663 kortuddannede personer uden erhvervskompetencegivende uddannelse. Af dem var 5.685 i beskæftigelse, mens 277 var arbejdsløse.

UDVIKLING I BEFOLKNINGENS (16-64 ÅR) UDDANNELSE OG SOCIOØKONOMISK STATUS I VESTHIMMERLANDS KOMMUNE I 2001 TIL 2010



Figuren viser udviklingen 2001 til 2010 i befolkning og arbejdsstyrke m.v. fordelt på uddannelsesniveau. Udviklingen går i retning af øget efterspørgsel (flere beskæftigede) efter personer med videregående uddannelse og fald i efterspørgslen efter kortuddannet og faglært arbejdskraft. Arbejdsløsheden er faldet for de kortuddannede med 224, men det skyldes ikke, at efterspørgslen på kortuddannet arbejdskraft er steget, tværtimod. Beskæftigelsen for de kortuddannede i perioden er nemlig faldet. Arbejdsstyrken for de kortuddannede er imidlertid faldet endnu mere, med 2.431, hvilket er årsagen til, at der også er færre ledige i denne gruppe end for 10 år siden.

Beskæftigelsen for faglærte er faldet med 438, mens arbejdsløsheden er steget med 9. Samlet er arbejdsstyrken faldet med 429.

Udbuddet af arbejdskraft er steget for alle grupper med videregående uddannelse, men de er også efterspurgt. Ledigheden er da også faldet for 2 af de tre grupper. Det er dog ganske få personer.

5. Befolkningens herkomst – status og udvikling

Befolkningen kan opdeles i grupper efter herkomst og på socioøkonomiske parametre. Her er befolkningen opdelt på herkomst fordelt på indvandrere og efterkommere fra vestlige lande, indvandrere og efterkommere fra ikke-vestlige lande og personer med dansk oprindelse.² Det fremgår bl.a., at der bliver færre personer med dansk oprindelse og flere med udenlandsk oprindelse, og at arbejdsmarkedet har brug for tilgangen af arbejdskraft fra udlandet.

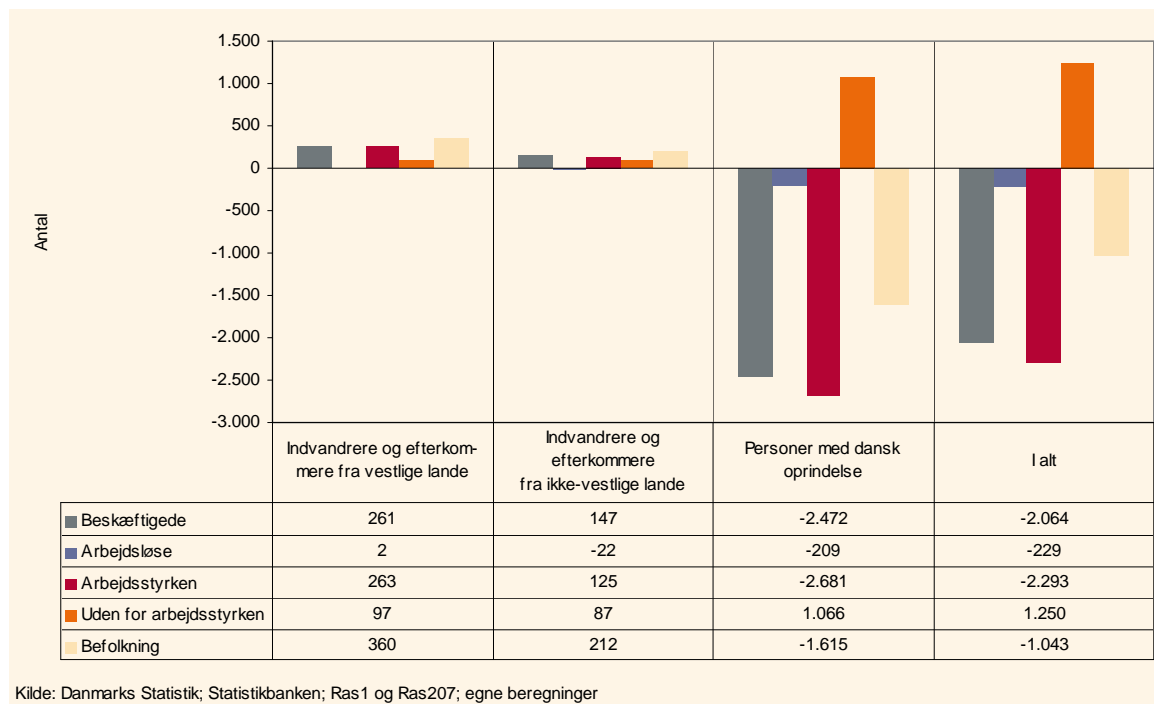
BEFOLKNINGEN (16-64 ÅR) EFTER SOCIOØKONOMISK STATUS OG HERKOMST I VESTHIMMERLAND KOMMUNE I 2010

	Indvandrere og efterkommere fra vestlige lande	Indvandrere og efterkommere fra ikke-vestlige lande	Personer med dansk oprindelse	I alt
Beskæftigede	535	352	16.004	16.891
Arbejdsløse	17	20	641	678
Arbejdsstyrken	552	372	16.645	17.569
Uden for arbejdsstyrken	197	297	5.427	5.921
Befolkning	749	669	22.072	23.490

Kilde: Danmarks Statistik; Statistikbanken; Ras1; egne beregninger

Tabellen viser, at der var 749 indvandrere og efterkommere fra vestlige lande, 669 indvandrere og efterkommere fra ikke-vestlige lande og 22.072 personer med en dansk oprindelse i alderen 16-64 år i Vesthimmerlands Kommune. Af disse var 535 indvandrere og efterkommere fra vestlige lande i beskæftigelse, 352 fra ikke-vestlige lande var i beskæftigelse. For personer med dansk oprindelse var 16.004 i beskæftigelse. 71,4% af indvandrere i befolkningen fra vestlige lande er i beskæftigelse, og 52,6% af indvandrere i befolkningen fra ikke-vestlige lande er i beskæftigelse, mens 72,5% af befolkningen med dansk oprindelse er i beskæftigelse.

UDVIKLING I BEFOLKNINGEN (16-64 ÅR) EFTER HERKOMST OG SOCIOØKONOMISKE STATUS I VESTHIMMERLANDS KOMMUNE I 2001 TIL 2010



Kilde: Danmarks Statistik; Statistikbanken; Ras1 og Ras207; egne beregninger

Arbejdsstyrken er steget for både indvandrere og efterkommere fra vestlige og fra ikke-vestlige lande. Derimod har der været et betydeligt fald i arbejdsstyrken på 2.681 for personer med dansk oprindelse. Den samlede beskæftigelse er faldet med 2.064. Faldet havde været større, hvis der ikke var kommet flere i arbejde fra gruppen af indvandrere og efterkommere fra vestlige og ikke-vestlige lande.

² Vestlige lande: Alle EU-lande plus Andorra, Island, Liechtenstein, Monaco, Norge, San Marino, Schweiz, Vatikanstaten, Canada, USA, Australien og New Zealand. Fra 1. januar 2007 er Bulgarien og Rumænien en del af EU. De indgår fra samme dato i Vestlige lande. Ikke-vestlige lande: Alle øvrige lande.

6. Befolkningen og køn – status og udvikling

Befolkningen kan opdeles efter køn og på socioøkonomiske parametre. Køn er interessant at belyse, fordi det viser, om der sker forskydninger blandt mænd og kvinder.

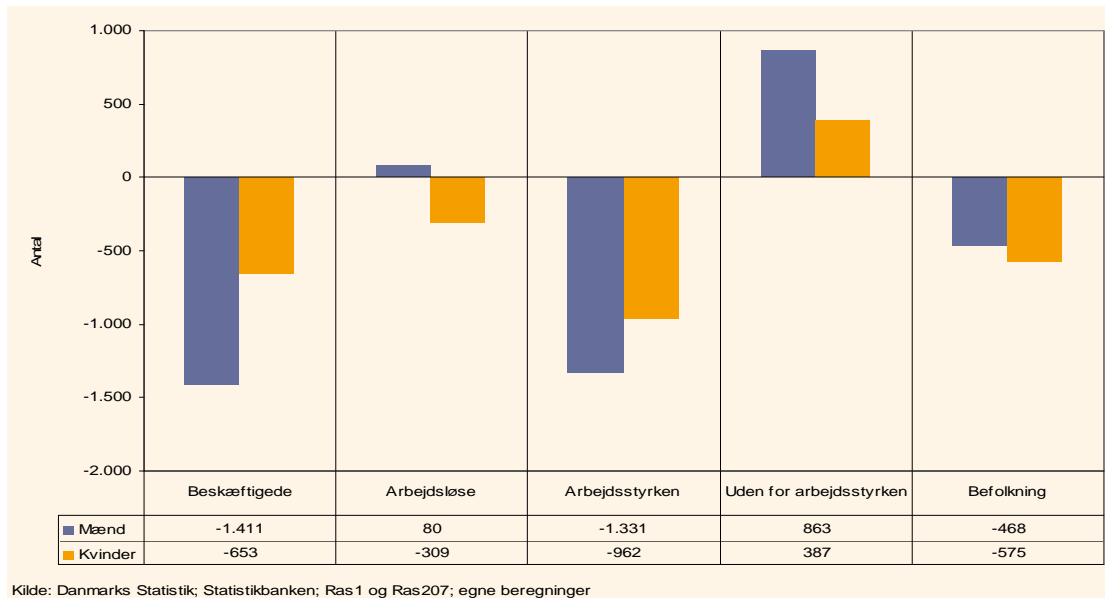
BEFOLKNINGEN (16-64 ÅR) FORDELT PÅ KØN OG SOCIOØKONOMISK STATUS I 2010 I VESTHIMMERLAND

	Mænd	Kvinder	I alt
Beskæftigede	9.039	7.852	16.891
Arbejdsløse	445	233	678
Arbejdsstyrken	9.484	8.085	17.569
Uden for arbejdsstyrken	2.696	3.225	5.921
Befolkning	12.180	11.310	23.490

Kilde: Danmarks Statistik; Statistikbanken; Ras207; egne beregninger

I 2010 var der 9.039 beskæftigede mænd og 7.852 beskæftigede kvinder i Vesthimmerlands Kommune. Det fremgår desuden, at der var 445 arbejdsløse mænd og 233 arbejdsløse kvinder. 2.696 mænd og 3.225 kvinder var uden for arbejdsstyrken.

UDVIKLING I BEFOLKNINGEN (16-64 ÅR) EFTER KØN OG SOCIOØKONOMISKE STATUS I VESTHIMMERLANDS KOMMUNE I 2001-2010



Kilde: Danmarks Statistik; Statistikbanken; Ras 1 og Ras207; egne beregninger

Figuren viser udviklingen i beskæftigelse, arbejdsløshed, arbejdsstyrke, befolkning for mænd og kvinder i perioden 2001 til 2010. Både mænd og kvinder har et fald i beskæftigelsen. Mændene har en stigning i antallet af arbejdsløse, mens kvindernes er faldet med 309 personer.

Antallet af personer uden for arbejdsstyrken stiger for begge køn. Antallet af mænd uden for arbejdsstyrken er steget betydeligt med 863 personer, og antallet af kvinder er steget med 387.

7. Beskæftigelsen fordelt på brancher

En kommunes udviklingsmuligheder er meget afhængig af, hvordan erhvervsstrukturen er sammensat, og hvordan den udvikler sig. Denne tabel viser erhvervsstrukturen, nemlig antal beskæftigede med arbejdssted i området, og dermed også antal arbejdspladser i kommunen.

BESKÆFTIGEDE MED ARBEJDSSTED I VESTHIMMERLAND KOMMUNE OG NORDJYLLAND, 2010 SAMT UDVIKLING 2009-2010

	Vesthimmerland		Vesthimmerland		Nordjylland	
	2010		Udvikling 2009-2010		Udvikling 2009-2010	
	Absolut	Andel	Absolut	Procent	Procent	Andel
Landbrug, skovbrug og fiskeri	1.116	6,8%	-27	-2,4%	-4,6%	4,2%
Råstofindvinding	53	0,3%	-8	-13,1%	-8,5%	0,2%
Landbrug, fiskeri, råstof i alt	1.169	7,2%	-35	-2,9%	-4,8%	4,3%
Føde-, drikke- og tobaksvarerindustri	769	4,7%	8	1,1%	-7,8%	3,5%
Tekstil- og læderindustri	130	0,8%	-37	-22,2%	-16,7%	0,4%
Træ- og papirindustri, trykkerier	641	3,9%	-33	-4,9%	-10,8%	1,5%
Olieraffinaderier mv.	0	0,0%	0	0,0%	-40,0%	0,0%
Kemisk industri	0	0,0%	-1	-100,0%	-11,2%	0,2%
Medicinalindustri	12	0,1%	1	9,1%	-2,7%	0,1%
Plast-, glas- og betonindustri	276	1,7%	-72	-20,7%	-24,5%	1,5%
Metalindustri	689	4,2%	-310	-31,0%	-22,5%	2,3%
Elektronikindustri	141	0,9%	-47	-25,0%	-19,8%	0,5%
Fremst. af elektrisk udstyr	11	0,1%	-15	-57,7%	-23,7%	0,5%
Maskinindustri	208	1,3%	-116	-35,8%	-19,0%	2,4%
Transportmiddelindustri	10	0,1%	-30	-75,0%	-12,4%	0,3%
Møbel og anden industri mv.	234	1,4%	-53	-18,5%	-13,3%	1,3%
Industri i alt	3.121	19,2%	-705	-18,4%	-16,3%	14,4%
Energiforsyning	59	0,4%	8	15,7%	-1,3%	0,4%
Vandforsyning og renovation	89	0,5%	1	1,1%	10,9%	0,6%
Energi- og vandforsyning i alt	148	0,9%	9	6,5%	5,2%	1,0%
Bygge og anlæg	1.214	7,4%	-230	-15,9%	-15,4%	6,5%
Handel	2.107	12,9%	-94	-4,3%	-7,0%	14,7%
Transport	578	3,5%	-34	-5,6%	-7,9%	3,7%
Hoteller og restauranter	431	2,6%	-32	-6,9%	-2,6%	3,1%
Forlag, tv og radio	53	0,3%	0	0,0%	-1,8%	0,4%
Telekommunikation	21	0,1%	0	0,0%	2,5%	0,7%
It- og informationstjenester	143	0,9%	-13	-8,3%	-7,3%	1,3%
Finansiering og forsikring	471	2,9%	-10	-2,1%	-5,5%	2,4%
Ejendomshandel og udlejning	121	0,7%	-12	-9,0%	-4,0%	1,2%
Rådgivning mv.	179	1,1%	-14	-7,3%	-0,6%	2,3%
Forskning og udvikling	0	0,0%	-1	-100,0%	0,4%	0,1%
Reklame og øvrige erhvervsservice	193	1,2%	1	0,5%	0,3%	1,0%
Rejsebureauer, rengøring og anden operationel ser	445	2,7%	-43	-8,8%	-8,3%	4,0%
Privat service i alt	4.742	29,1%	-252	-5,0%	-5,8%	34,9%
Offentlig administration, forsvar og politi	509	3,1%	9	1,8%	3,7%	5,9%
Undervisning	1.468	9,0%	61	4,3%	3,5%	8,6%
Sundhedsvæsen	693	4,3%	-10	-1,4%	4,7%	6,6%
Socialeinstitutioner	2.677	16,4%	50	1,9%	1,3%	13,8%
Kultur og fritid	168	1,0%	14	9,1%	4,0%	1,4%
Andre serviceydelser mv.	299	1,8%	45	17,7%	-0,3%	2,1%
Offentlig service i alt	5.814	35,7%	169	3,0%	2,8%	38,4%
Uoplyst aktivitet	88	0,5%	-20	-18,5%	-4,4%	0,5%
I alt	16.296	100,0%	-1.064	-6,1%	-5,0%	100,0%

Kilde: Danmarks statistik; statistikbanken; RASA1

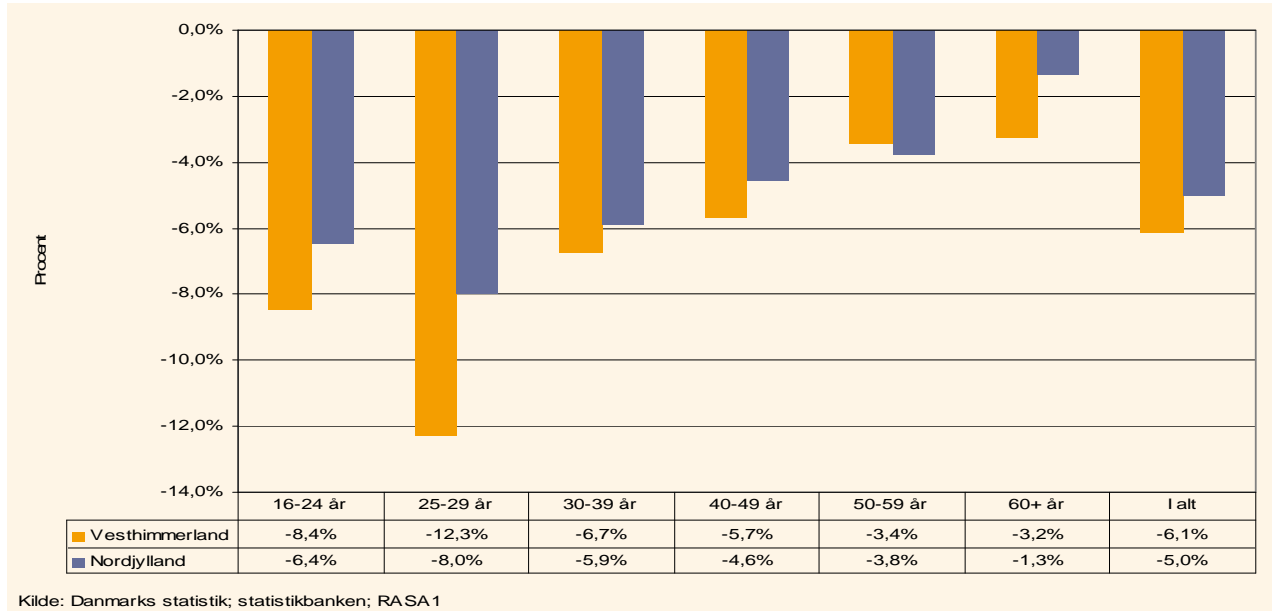
I 2010 var der 16.296 beskæftigede med arbejdssted i Vesthimmerlands Kommune. Der er et fald på 6,1% i forhold til 2009. Målt i procent er faldet større end i Nordjylland, hvor beskæftigelsen faldt med 5,0%. I Vesthimmerlands Kommune har der været et fald inden for alle hovedbrancher undtagen Offentlig service. Faldet har været størst inden for Industrien med 18,4% og Bygge- og anlæg med 15,9% .

Branchernes andel af den samlede beskæftigelse viser, at arbejdspladserne inden for hovedbrancherne Industri, Landbrug og Bygge anlæg udgør en større andel i Vesthimmerlands Kommune end i Nordjylland.

8. De beskæftigedes alder 2009 og 2010

Figuren viser udviklingen i de beskæftigedes alderssammensætning. De beskæftigede er her opgjort som personer, der har arbejdssted i kommunen, og som er 16 år og derover. I Nordjylland har der fra 2009 til 2010 været et fald i antallet af beskæftigede med arbejdssted i regionen på 5% mod Vesthimmerlands fald på 6,1%.

UDVIKLING I ANTAL BESKÆFTIGEDE MED ARBEJDSSTED I VESTHIMMERLANDS KOMMUNE OG I NORDJYLLAND I 2010 FORDELT PÅ ALDERSGRUPPER



Det er markant, at der er sket et fald i beskæftigelsen for alle aldersgrupper og for både Nordjylland og Vesthimmerland. Det største fald er der for de 25-29 årige i Vesthimmerland, faldet er væsentlig større end i resten af Nordjylland.

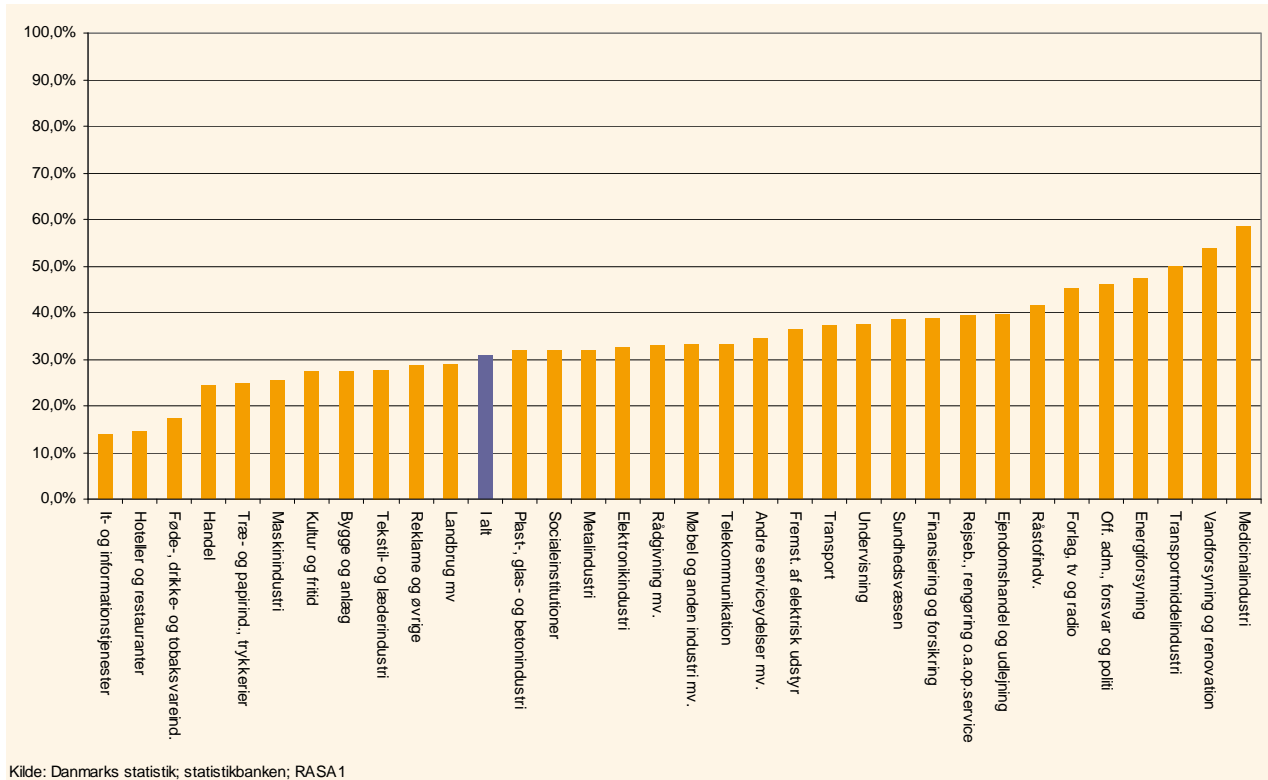
Kun for de 50-59 årige har der været et lidt mindre fald i Vesthimmerland end i Nordjylland med 12,3%.

9. Andel beskæftigede over 50 år

Befolkningen bliver ældre, og det kan blive en udfordring fremover at skaffe et tilstrækkeligt udbud af arbejdskraft. Denne udfordring er selvfølgelig større eller mindre afhængig af, hvilken branche der ses på.

Figuren herunder viser andelen af beskæftigede på 50 år og derover fordelt på brancher. Der er tale om beskæftigede med arbejdssted i kommunen. Hvis der er en stor andel beskæftigede på 50 år og derover i en branche, vil der sandsynligvis være et stort behov for rekruttering af arbejdskraft inden for de nærmeste år – med mindre beskæftigelsen i den pågældende branche går tilbage.

ANDEL BESKÆFTIGEDE MED ARBEJDSSTED I VESTHIMMERLANDS KOMMUNE PÅ 50 ÅR OG DEROVER FORDELT PÅ BRANCHER I 2010



Vesthimmerlands Kommune har relativt flere beskæftigede på 50 år og derover end hele Nordjylland. 30,9% af de beskæftigede med arbejdssted i Vesthimmerlands Kommune er 50 år eller derover, mens andelen i hele Nordjylland er på 29,9%. I alt er 5.000 af de beskæftigede i Vesthimmerlands Kommune 50 år eller mere, så der skal rekrutteres et betydeligt antal personer i de kommende år for at få besat de job, som de ældre forlader.

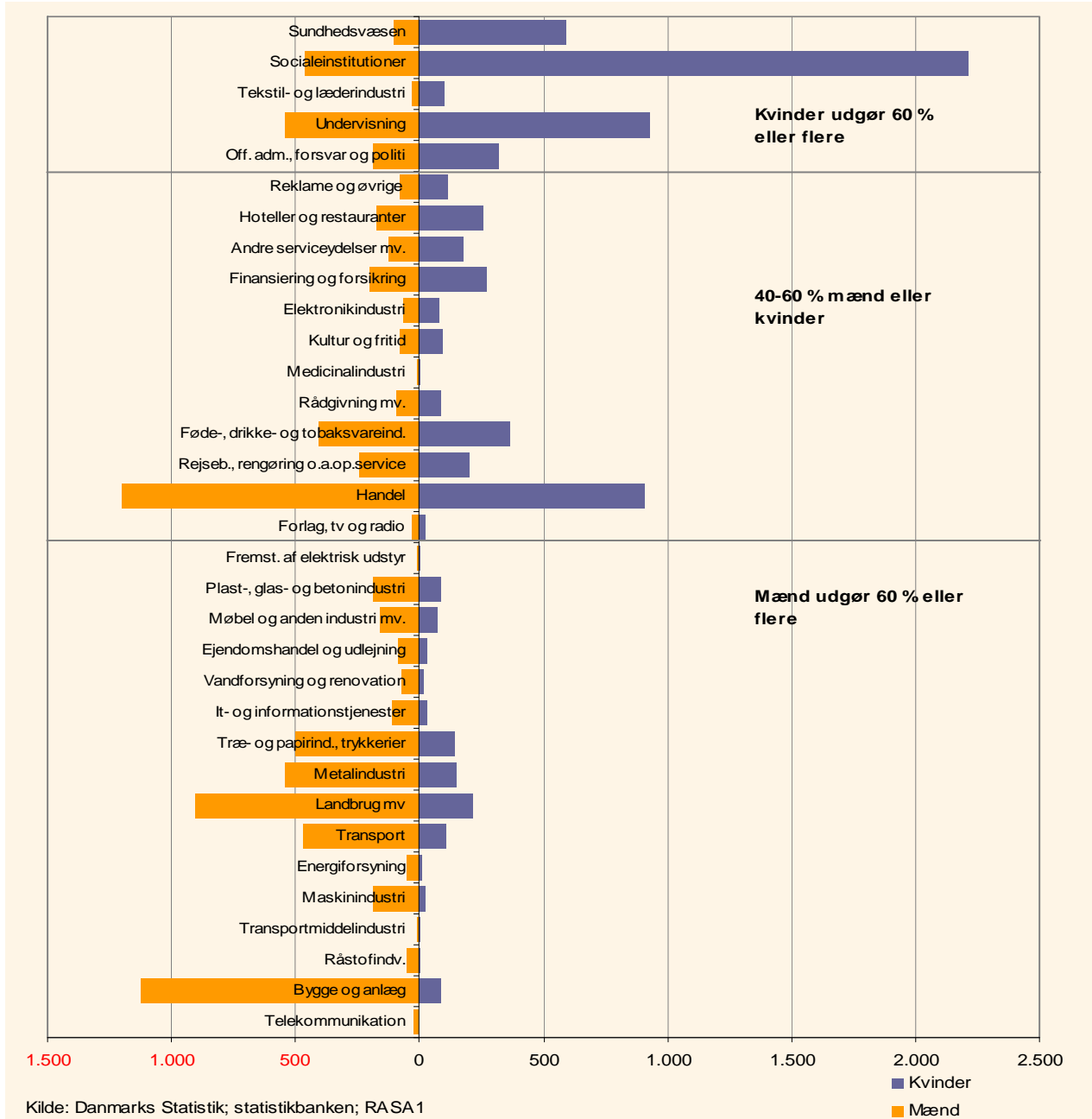
Der er stor forskel på alderssammensætningen i de forskellige brancher. Branchen Hotel og restauration, som traditionelt er en "ung" branche, har kun 14,4% over 50 år

I de store offentlige brancher har Offentlig administration 46,2% på 50 år og derover, og Undervisning og Sundhedsvæsen ligger tæt på de 40%.

10. Mænd og kvinders beskæftigelse

Arbejdsmarkedet er kønsopdelt. I denne opgørelse vurderer vi, at en branche har en skæv kønsfordeling, hvis det ene køn udgør 60% eller mere. Det bliver vanskeligere at få den fornødne arbejdskraft, når man i nogle fag og brancher stort set kun kan eller vil rekruttere fra det ene køn.

ANTAL BESKÆFTIGEDE I VESTHIMMERLANDS KOMMUNE I 2010 FORDELT PÅ BRANCHE OG KØN.



Figuren viser, hvor mange mænd og kvinder, der er beskæftiget på arbejdspladserne i Vesthimmerlands Kommune fordelt på brancher. Handel er den enkeltbranche, hvor flest mænd er beskæftiget. Her er dog også mange kvinder, og det er en branche, hvor der overordnet set er balance. Sundhedsvæsen er den enkeltbranche, hvor flest kvinder er beskæftiget, og kvinder udgør 86,1% af de beskæftigede her. Bygge og anlægsbranchen er den branche, hvor der arbejder færrest kvinder, idet kun 7,3% er kvinder.

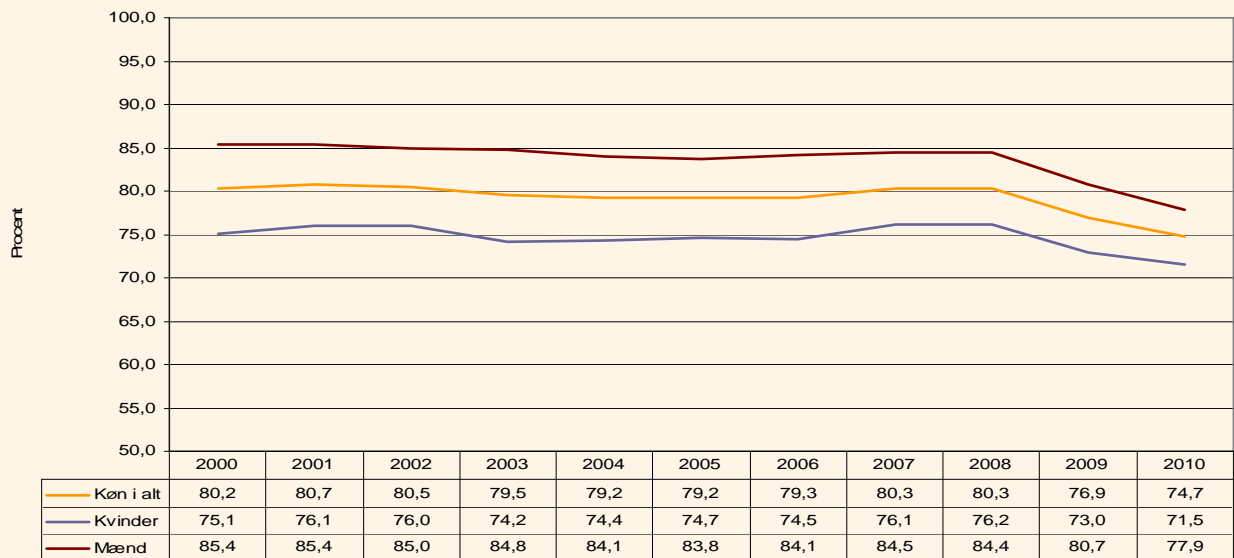
53% af de beskæftigede i Vesthimmerland arbejder i en branche med skæv kønsfordeling, hvilket er på niveau med hele Nordjylland med 50%.

11. Erhvervsfrekvens

Erhvervsfrekvens er et udtryk for, hvor stor en andel af befolkningen i den erhvervsaktive alder, der er i arbejdsstyrken. Det vil sige, at de er på arbejdsmarkedet som beskæftiget eller ledig.

I den følgende opgørelse er erhvervsfrekvensen beregnet ud fra de 16-64 årige i befolkningen. Erhvervsfrekvensen er traditionelt højere for mænd end for kvinder, men forskellen bliver mindre og mindre. Forskelle i erhvervsfrekvens kan bruges til at vurdere, om der i nogle befolkningsgrupper kan være et potentiale for at få flere ind i arbejdsstyrken.

UDVIKLING I ERHVERVSFREKVENSI I VESTHIMMERLANDS KOMMUNE 2000-2010 FORDELT PÅ KØN



Kilde: Danmarks Statistik; statistikbanken; RAS1F og RAS1F1 samt egne beregninger

Vesthimmerland har i 2010 en lavere erhvervsfrekvens – 74,7 – end hele Nordjylland på 73,8. Erhvervsfrekvensen var i 2000 på 80,2. En del år lå niveauet her, men de seneste 2 år er faldet tydeligt

I figuren kan man følge udviklingen i mænds og kvinders erhvervsfrekvens i Vesthimmerland fra 2000-2010. Mænds erhvervsfrekvens er faldet fra 85,4% til 77,9%, og kvinders erhvervsfrekvens er faldet fra 75,1 til 71,5.

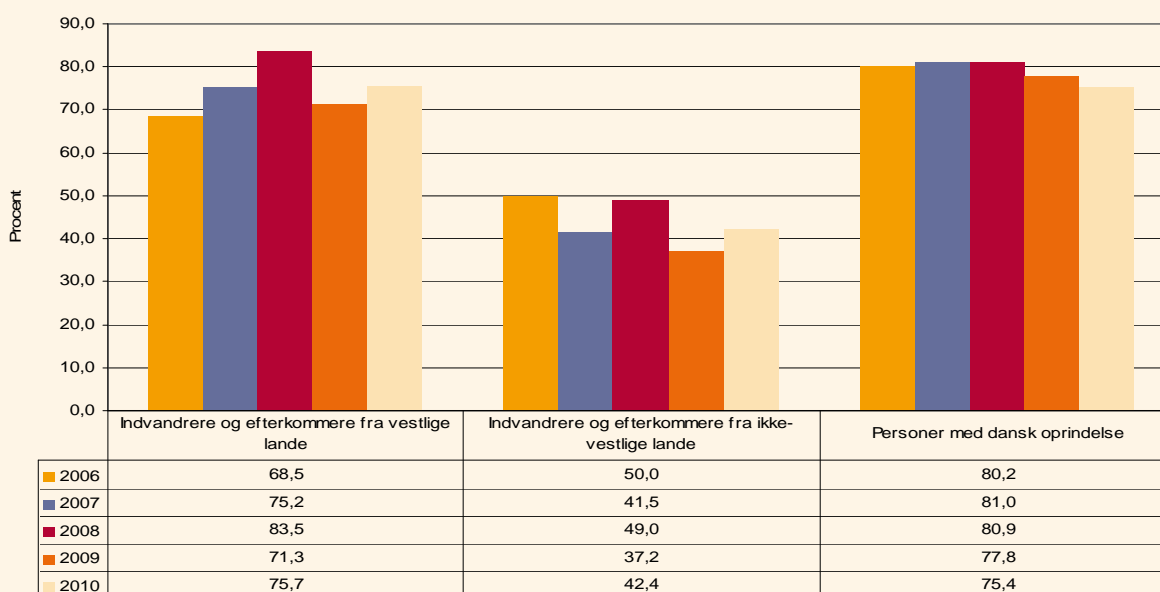
Forskellen i mænds og kvinders erhvervsfrekvens er i perioden blevet lidt mindre. Forskellen var i 2000 på 10,3 procentpoint, mens den i 2010 var på 6,4 procentpoint.

12. Indvandrere og efterkommeres erhvervsfrekvens

Nordjylland har i de kommende år behov for at øge arbejdsstyrken, fordi den demografiske udvikling trækker i retning af færre unge og flere ældre i befolkningen.

Her er job til flere indvandrere en mulighed for vækst. Derfor er det interessant at se på, hvordan det er gået med i indvandreres og efterkommeres erhvervsfrekvens. Erhvervsfrekvensen betegner den andel af befolkningen, som er i arbejdsstyrken. Figuren viser indvandreres og efterkommeres erhvervsfrekvens.³

INDVANDRERE OG EFTERKOMMERES ERHVERVSFREKVENNS 2006-2010. VESTHIMMERLANDS KOMMUNE



Kilde: Danmarks Statistik; statistikbanken; RAS1F1 samt egne beregninger

I Vesthimmerlands Kommune har der fra 2006 til 2010 været en stigning i de vestlige indvandreres og efterkommeres erhvervsfrekvens, fra 68,5 til 75,7.

Der er derimod et fald i erhvervsfrekvensen for indvandrere og efterkommere fra ikke-vestlige lande fra 50,0 til 42,4.

For personer med dansk oprindelse er der sket et fald fra 80,2 i 2006 til 75,4 i 2010.

³ I gruppen af indvandrere indgår personer, der er født i udlandet af forældre, der begge (eller den ene, hvis der ikke findes oplysninger om den anden) er udenlandske statsborgere eller født i udlandet. Hvis der ikke findes oplysninger om nogen af forældrene, og personen er født i udlandet, opfattes personen også som indvandrer.

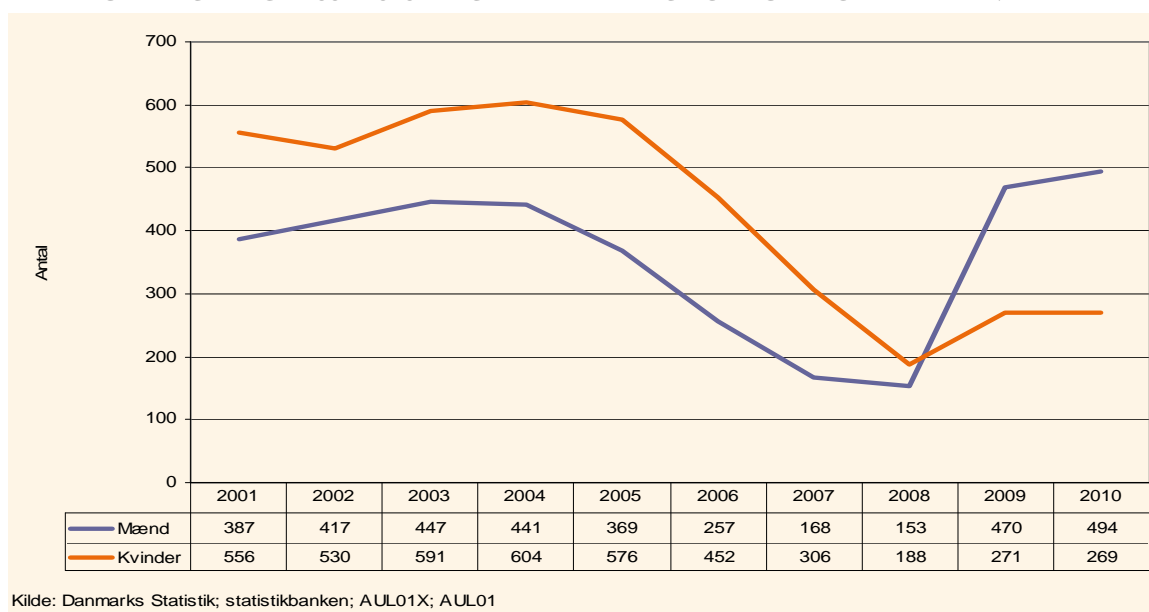
Vestlige lande: alle EU-lande plus Andorra, Island, Liechtenstein, Monaco, Norge, San Marino, Schweiz, Vatikanstaten, Canada, USA, Australien og New Zealand. Ikke-vestlige lande: alle øvrige lande. Fra 1. januar 2007 er Bulgarien og Rumænien en del af EU. De indgår fra samme dato i vestlige lande.

13. Antal ledige

Den mest enkle måde at opgøre ledigheden på er at tælle antallet af ledige op. Den opgørelse, der er anvendt i figuren, er antallet af ledige omregnet til fuldtidsledige. Denne beregning foretages af Danmarks Statistik⁴. Opgørelsen handler om forsikrede ledige og ledige kontanthjælpsmodtagere, der er arbejdsmarkedssparate.

Udviklingen i ledigheden gennemgik nogle bemærkelsesværdige udsving i perioden 2001-2010. Ledigheden toppede i 2004, hvorefter Nordjylland - og hele landet - oplevede et vedvarende og meget markant fald i ledigheden frem til midten af 2008. Udviklingen i ledigheden afspejler blandt andet den aktuelle konjunkturudvikling. I den forløbne periode har denne udvikling sat sig nogle særlige spor i forholdet mellem mænd og kvinders ledighed.

ANTAL FULDTIDSLEDIGE 2001-2010 I VESTHIMMERLANDS KOMMUNE FORDELTE PÅ KØN



I perioden 2001 til 2010 toppede ledigheden i Vesthimmerlands Kommune i 2004 med 1.045 fuldtidsledige. Siden faldt ledigheden frem til 2008, hvor ledighedsniveauet var ekstraordinært lavt. Siden er ledigheden steget, så det samlede tal i 2010 var på 763, altså stadig et stykke fra niveauet i 2004.

Figuren viser, at der fra 2001 til 2008 var flere ledige kvinder end mænd. Fra 2009 begyndte ledigheden igen at stige – især fordi mænd blev afskediget i stort tal i industrien og i bygge og anlæg.

Samlet set er mænds ledighed steget med 28% og kvinders faldet med 52% i perioden 2001-2010.

⁴ Bemærk den generelle note vedr. opgørelsen af ledighed på side 3.

TAL OM - Kommentarer og spørgsmål kan rettes til:
Beskæftigelsesregion Nordjylland - kontaktpersoner:

- Kurt Nielsen tlf: 7222 3604 - mail: kni@ams.dk
- Anne Korup Nielsen tlf: 7222 3638 - mail: akn@ams.dk
- Lars Pilgaard tlf: 7222 3621 - mail: lpi@ams.dk
- Susanne M. Nielsen tlf: 7222 3605 - mail: smn@ams.dk



Nybrogade 16, 1. og 2. sal - 9000 Aalborg

Tlf: 7222 3600 - Mail: brnord@ams.dk - www.brnordjylland.dk