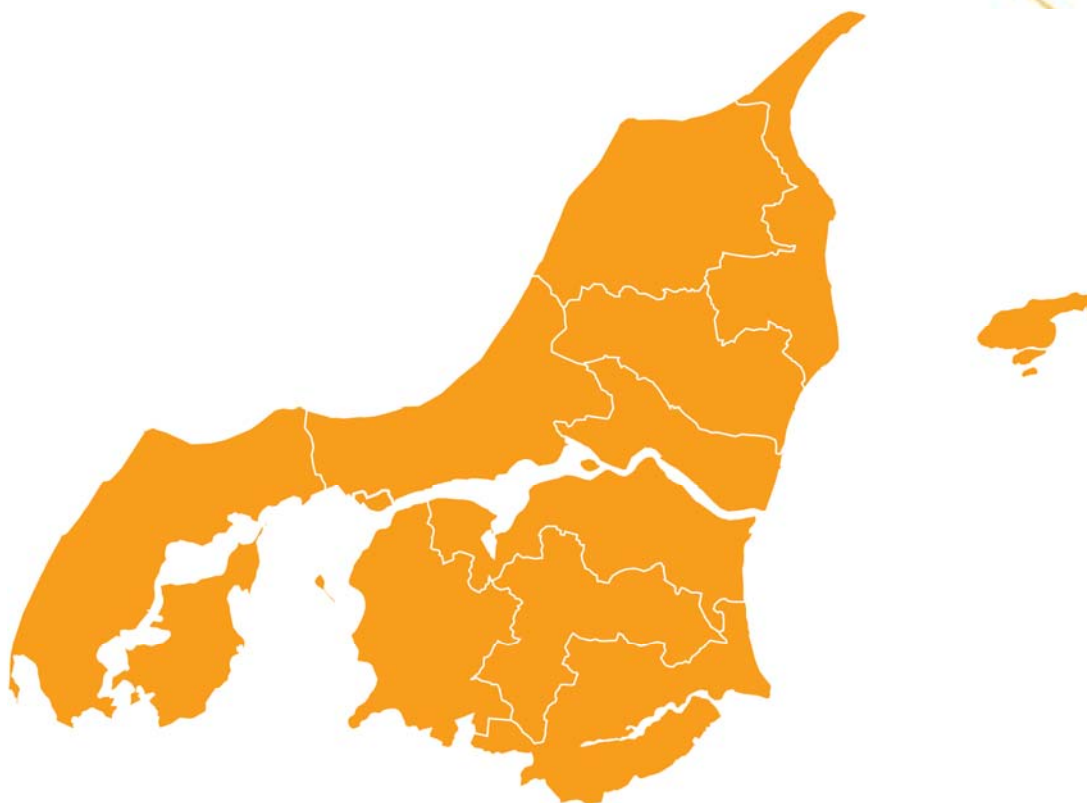




TAL OM:

Nordjylland

Senest opdateret: September 2011



**BESKÆFTIGELSESGREGION
NORDJYLLAND**

TAL OM

Beskæftigelsesregion Nordjylland sætter på sin hjemmeside fokus på en række emner om de enkelte nordjyske kommuner og på Nordjylland. Hensigten med oversigten er at give et hurtigt og overskueligt indblik i bl.a. beskæftigelsesmæssige forhold. Målgruppen er jobcentre og andre med interesse for arbejdsmarkedet og den beskæftigelsesmæssige situation. Informationerne er tilgængelige på hjemmesiden som en samlet fil om Nordjylland og om den enkelte kommune. Oplysningerne offentliggøres og opdateres løbende på Beskæftigelsesregion Nordjyllands hjemmeside www.brnordjylland.dk.

TAL OM indeholder følgende emner:

1. **Befolkningens alder før, nu og frem til 2040**
2. **Befolkningens socioøkonomiske status og udvikling**
3. **Befolkningens alder – status og udvikling**
4. **Befolkningens uddannelse – status og udvikling**
5. **Befolkningens herkomst – status og udvikling**
6. **Befolkning og køn – status og udvikling**
7. **Beskæftigelsen fordelt på branche**
8. **De beskæftigedes alder – 2009 og 2010**
9. **Andel beskæftigede over 50 år**
10. **Mænd og kvinders beskæftigelse**
11. **Erhvervsfrekvens**
12. **Indvandrere og efterkommeres erhvervsfrekvens**
13. **Antal ledige**

Generelle noter

"Befolkningen" vil i materialet¹ være betegnelsen for den andel af befolkningen, der er i den erhvervsaktive alder, som defineres i resten af materialet som 16-64 år.

I 2009 skete der et databrud i RAS-tallene, som bruges i tabellerne i Tal Om. En ny opgørelsesmetode betyder, at beskæftigelsesniveauet i 2009 og 2010 er lavere, end det ville have været med den gamle opgørelsesmetode. Tallene for 2010 er helt sammenlignelige med dem for 2009, mens det er sværere at sammenligne med tal fra 2008 og bagud.

Den nye metode er en mere præcis indikator, fordi den bygger på månedlige indberetninger fra virksomhederne via e-indkomstregistret. I den gamle metode byggede beskæftigelsesvurderingen på indberetninger fra virksomhederne en gang årligt. Der kunne opstå større usikkerhed om beskæftigelsesniveauet i den sidste uge i november, som er referencetidspunktet. Med den nye opgørelsesmetode indberettes der månedligt, og der foreligger derfor en indberetning for november måned, som giver et mere præcist billede af beskæftigelsen i den sidste uge i november måned.

Bemærk, at antallet af arbejdsløse for 2010 (som er brugt i befolkningens socioøkonomiske status) ikke umiddelbart kan sammenlignes med antal fuldtidsledige for 2010 (brugt på side 16). Det skyldes, at antallet af arbejdsløse stammer fra den registerbaserede arbejdsstyrkestatistik. Her opgøres hele befolkningens socioøkonomiske status en gang årligt i den sidste uge i november måned. Her tæller én person én gang.

Antal fuldtidsledige i 2010 er et gennemsnit af antallet af fuldtidsledige i hele året 2010. Antal fuldtidsledige er således et beregnet tal. Det opgøres, hvor mange timer hver enkelt person har været ledig. En fuldtidsledig svarer til 37 timers ledighed pr. uge i 52 uger. Derefter beregnes antal fuldtidsledige ud fra en gennemsnitlig ledighed på 37 timer pr. uge i 52 uger.

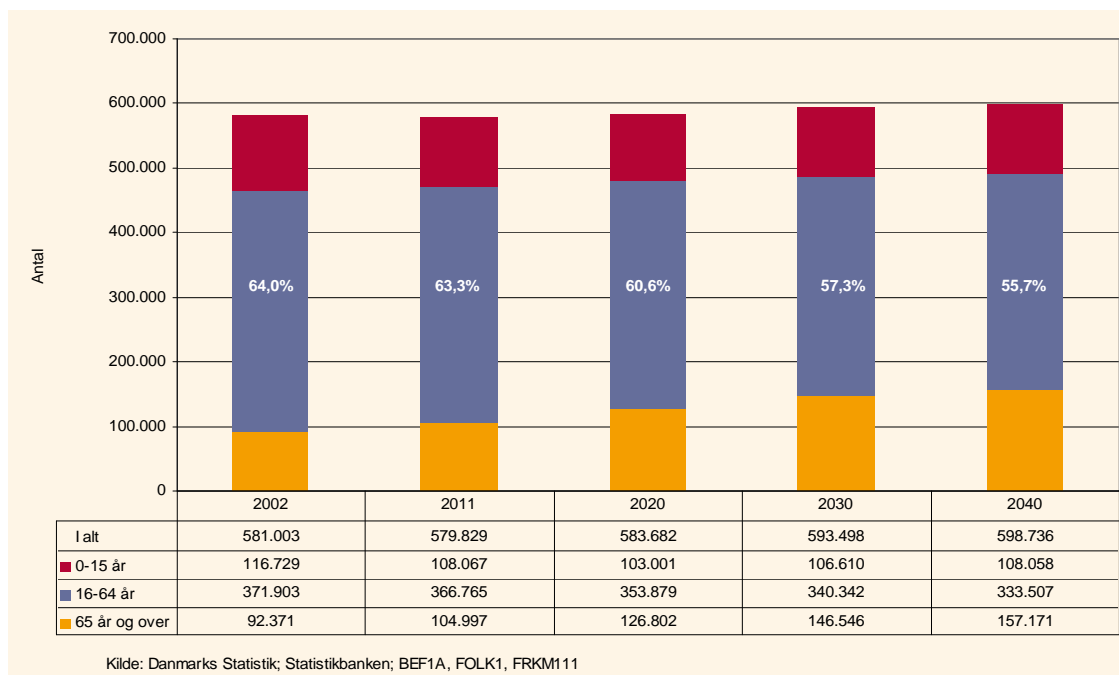
¹ Med undtagelse af tabellen på side 4 "Befolkningens alder før, nu og frem til 2040"

1. Befolkningens alder før, nu og frem til 2040

Udviklingen i befolkningens størrelse og alderssammensætning har betydning for, hvor stor arbejdsstyrken kan blive. Arbejdsstyrken består af de beskæftigede og de ledige, der er til rådighed for arbejdsmarkedet. I Nordjylland er 74% af befolkningen i arbejdsstyrken pr. 1. januar 2011.

Hvert år udarbejder Danmarks Statistik en fremskrivning af befolkningen. Den seneste går til 2040. Dermed kan man bl.a. få et billede af, hvor mange i den arbejdsdygtige alder der i fremtiden vil kunne indgå i arbejdsstyrken.

BEFOLKNINGEN EFTER ALDER I NORDJYLLAND 2002 OG 2011 OG FREMSKREVET TIL 2040



Figuren viser befolkningen i Nordjylland i 2002 og 2011 og fremskrivninger af befolkningen til 2020, 2030 og 2040.

Det samlede befolkningstal er faldet med godt 11.000 de seneste 10 år, og ifølge fremskrivningen forventes denne udvikling at blive erstattet af en forøgelse, så der i 2040 vil være ca. 19.000 flere personer i Nordjylland end i 2010. Det svarer til en stigning på 3%.

Den andel af befolkningen, som er i den erhvervsaktive alder, og som arbejdsstyrken skal komme fra, forventes at blive mindre. I 2011 er 63,3% af befolkningen i aldersgruppen 16-64 år. Det er 366.765 personer. Fremskrivningen viser, at andelen formentlig vil falde til 60,6% i 2020, 57,3% i 2030 og 55,7% i 2040.

Gruppen på 65 og derover år står for den helt store stigning - fra ca. 105.000 i 2011 til 157.000 i 2040 – en stigning på ca. 50%. Det forventes, at godt hver 4. person i befolkningen vil være over 64 år i 2040.

2. Befolkningens socioøkonomiske status og udvikling

Befolkningen vil i de følgende afsnit være betegnelsen for den andel af befolkningen, der er i den erhvervsaktive alder. Den erhvervsaktive alder defineres i resten af materialet som 16-64 år.

Befolkningen kan opdeles på en række socioøkonomiske parametre. Det er de beskæftigede og de arbejdsløse. Disse to grupper udgør tilsammen arbejdsstyrken.

Arbejdsstyrken er et mål for udbuddet af arbejdskraft. De beskæftigede er et mål for efterspørgslen efter arbejdskraft på arbejdsmarkedet. Den arbejdskraft, der bliver udbudt, men som ikke er efterspurgt af virksomhederne, er gruppen af arbejdsløse. Der er desuden en række personer uden for arbejdsstyrken. Det er bl.a. personer under uddannelse, pensionister og personer på orlov.

Personerne i arbejdsstyrken og personerne uden for arbejdsstyrken udgør samlet hele befolkningen.

BEFOLKNINGEN (16-64 ÅR) EFTER SOCIOØKONOMISK STATUS I NORDJYLLAND 2001-2010

			Udvikling 2001-2010		
			2010	Absolut	Procent
Befolkning	Arbejdsstyrke	Beskæftigede	260.105	-18.931	-6,8%
		Arbejdsløse	11.597	-4.845	-29,5%
		(Beskæftigede + arbejdsløse)	271.702	-23.776	-8,0%
	Uden for arbejdsstyrken		96.553	19.844	25,9%
Befolkning i alt (arbejdsstyrken + uden for arbejdsstyrken)			368.255	-3.932	-1,1%

Kilde: Danmarks Statistik; Statistikbanken; Ras 1 & Ras 207, egne beregninger

I 2010 var der en samlet befolkning i aldersgruppen 16-64 år på 368.255 personer i Nordjylland. Heraf var 260.105 beskæftigede og 11.597 var arbejdsløse. Der var 96.553 personer uden for arbejdsstyrken.

Befolkningstallet for de 16-64 årige er faldet med knap 4.000 siden 2001.

Der er et stort fald i beskæftigelsen, 18.931, et mindre fald i arbejdsløsheden og en markant vækst i antallet af personer uden for arbejdsstyrken, 19.844.

3. Befolkningens alder – status og udvikling

Befolkningen kan opdeles på alder og på socioøkonomiske parametre. Forskydningerne imellem de enkelte aldersgrupper er interessante at belyse, fordi man f.eks. kan få en idé om, hvordan arbejdsstyrken kan øges gennem inddragelse af nogle af dem, der står uden for arbejdsstyrken.

Her er befolkningen opdelt på aldersgrupperne 16-34 år, 35-54 år og 55-64 år. Det vil sige den arbejdsdygtige alder. Aldersudviklingen viser bl.a., at der de kommende år vil være en stor aldersbetinget tilbagetrækning fra arbejdsmarkedet.

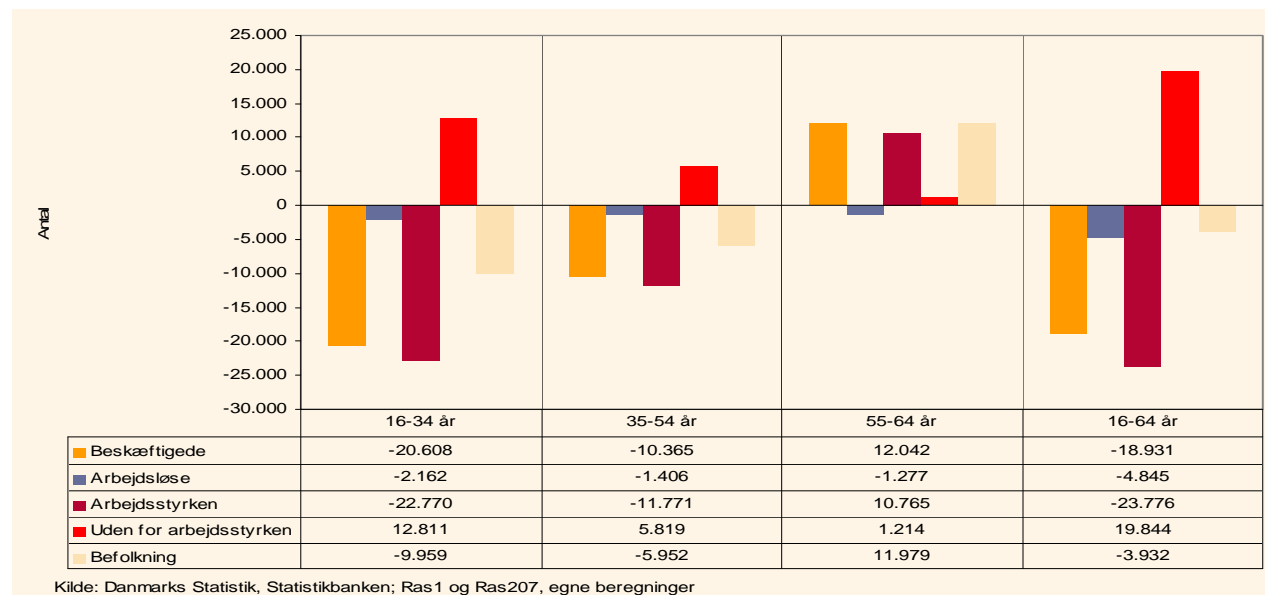
ALDER OG SOCIOØKONOMISK STATUS I NORDJYLLAND I 2010

Alder	Beskæftigede	Arbejdsløse	Arbejdsstyrken	Uden for arbejdsstyrken	Befolkning
16-34 år	84.246	4.051	88.297	40.415	128.712
35-54 år	129.461	5.750	135.211	24.964	160.175
55-64 år	46.398	1.796	48.194	31.174	79.368
16-64 år	260.105	11.597	271.702	96.553	368.255

Kilde: Danmarks Statistik; Statistikbanken; Ras207, egne beregninger

I 2010 var der 88.297 16-34 årige personer i arbejdsstyrken. Af dem var 84.246 beskæftigede og 4.051 arbejdsløse. I alt var der i befolkningen (16-64 år) 128.712 16-34 årige, heraf var 40.415 uden for arbejdsstyrken. Det er bl.a. dem, der er under uddannelse. For de øvrige aldersgrupper er det tilsvarende opgørelser.

UDVIKLING I BEFOLKNINGEN (16-64 ÅR) I NORDJYLLAND FORDELT PÅ ALDER OG SOCIOØKONOMISK STATUS FRA 2001 TIL 2010



Figuren viser, hvordan befolkningens alderssammensætning har ændret sig fra 2001 til 2010. Antallet i befolkningen i aldersgrupperne 16-34 og 35-54 år er faldet, mens der er en stigning i gruppen af 55-64 årige. Samlet er befolkningstallet for de 16-64 årige faldet med knap 4.000.

I arbejdsstyrken er der forsvundet 22.770 16-34 årige og 11.771 35-54 årige, mens der er 10.765 flere 55-66 årige. I samtlige aldersgrupper er der blevet færre arbejdsløse.

Der er et fald i beskæftigelsen på 18.931. Kun aldersgruppen 55-64 år har en stigning, på 12.042. Arbejdsstyrken er nemlig vokset i denne aldersgruppe med 10.765. De beskæftigede er blevet ældre. Udviklingen viser, at aldersbetinget afgang fra arbejdsmarkedet kan blive en udfordring fremover, fordi det bliver vanskeligt at sikre et tilstrækkeligt udbud af arbejdskraft som følge af små ungdomsårgange.

4. Befolkningens uddannelse – status og udvikling

Befolkningen kan opdeles i grupper efter uddannelsesniveau og på socioøkonomiske parametre. Det fremgår bl.a., at kortuddannede har større risiko for at blive ledige end personer med videregående uddannelse, og at uddannelse øger muligheden for at komme i beskæftigelse.

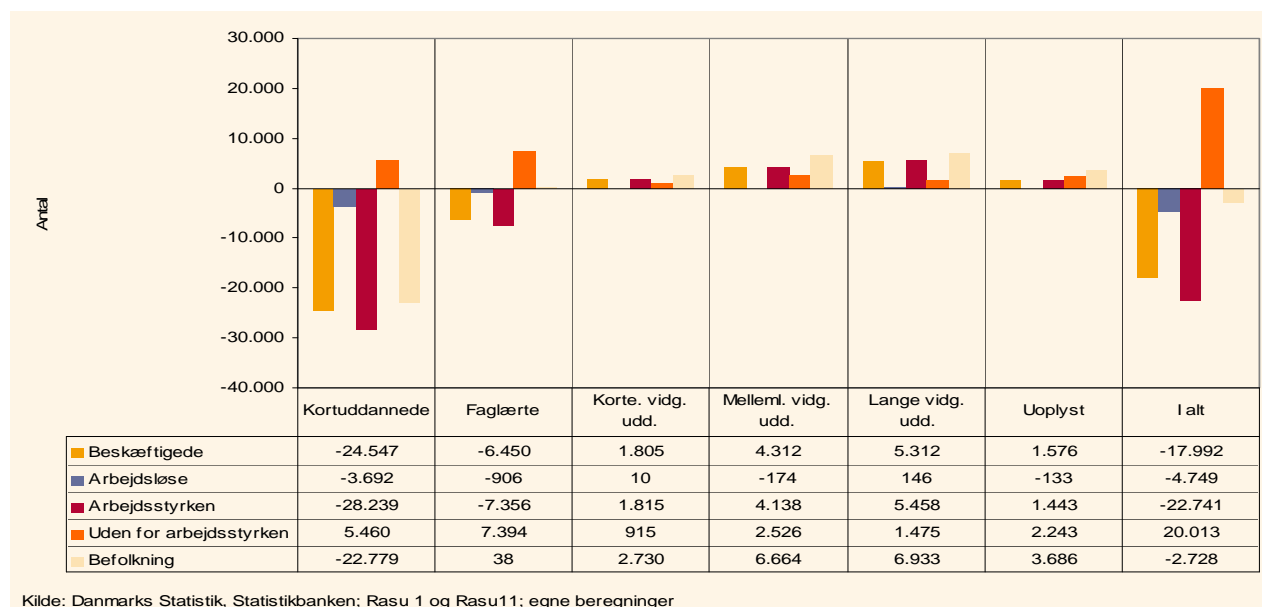
BEFOLKNINGENS (16-64 ÅR) UDDANNELSESSAMMENSÆTNING I NORDJYLLAND I 2010

	Beskæftigede	Arbejdsløse	Arbejdsstyrken	Uden for arbejdsstyrken	Befolkning (16-64 år)
Kortuddannede	82.946	4.334	87.280	57.000	144.280
Faglærte	101.557	5.288	106.845	22.923	129.768
Korte. vidg. udd.	15.274	546	15.820	2.200	18.020
Melleml. vidg. udd.	37.472	587	38.059	5.678	43.737
Lange vidg. udd.	18.046	580	18.626	2.858	21.484
Uoplyst	4.810	262	5.072	5.894	10.966
I alt	260.105	11.597	271.702	96.553	368.255

Kilde: Danmarks Statistik, Statistikbanken; Rasu11; egne beregninger

Tabellen viser de 16-64 åriges uddannelsesniveau i Nordjylland i 2010. Der var 144.280 kortuddannede personer uden erhvervskompetencegivende uddannelse. Af dem var 82.946 i beskæftigelse, mens 4.334 var arbejdsløse. Samme opgørelser er der for de øvrige uddannelsesgrupper.

UDVIKLING I BEFOLKNINGENS (16-64 ÅR) UDDANNELSE OG SOCIOØKONOMISK STATUS I NORDJYLLAND I 2000 TIL 2010



Figuren viser udviklingen 2001 til 2010 i befolkning og arbejdsstyrke m.v. fordelt på uddannelsesniveau. Udviklingen går i retning af øget efterspørgsel (flere beskæftigede) efter personer med videregående uddannelse og fald i efterspørgslen efter kortuddannet og faglært arbejdskraft. Arbejdsløsheden er ganske vist faldet for de kortuddannede med 3.692, men det skyldes ikke, at efterspørgslen på kortuddannet arbejdskraft er steget, tværtimod. Beskæftigelsen for de kortuddannede i perioden er nemlig faldet med 24.547. Arbejdsstyrken for de kortuddannede er imidlertid faldet endnu mere, med 28.239, hvilket er årsagen til, at der også er færre ledige i denne gruppe end for 10 år siden.

Beskæftigelsen for faglærte er faldet med 6.450 mens arbejdsløsheden er faldet med 906. Samlet er arbejdsstyrken faldet med 7.394.

Udbuddet af arbejdskraft er steget ganske meget for alle grupper med videregående uddannelse, men de er også efterspurgt. Arbejdsmarkedet har dog kun til en vis grad kunnet aftage det større udbud, idet arbejdsløsheden er steget lidt for dem med en kort, videregående uddannelse og mere for dem med en lang, videregående uddannelse. For de mellemlange, videregående uddannelse er der et fald i ledigheden.

5. Befolkningens herkomst – status og udvikling

Befolkningen kan opdeles i grupper efter herkomst og på socioøkonomiske parametre. Her er befolkningen opdelt på herkomst fordelt på indvandrere og efterkommere fra vestlige lande, indvandrere og efterkommere fra ikke-vestlige lande og personer med dansk oprindelse.² Det fremgår bl.a., at der bliver færre personer med dansk oprindelse og flere med udenlandsk oprindelse, og at arbejdsmarkedet har brug for tilgangen af arbejdskraft fra udlandet.

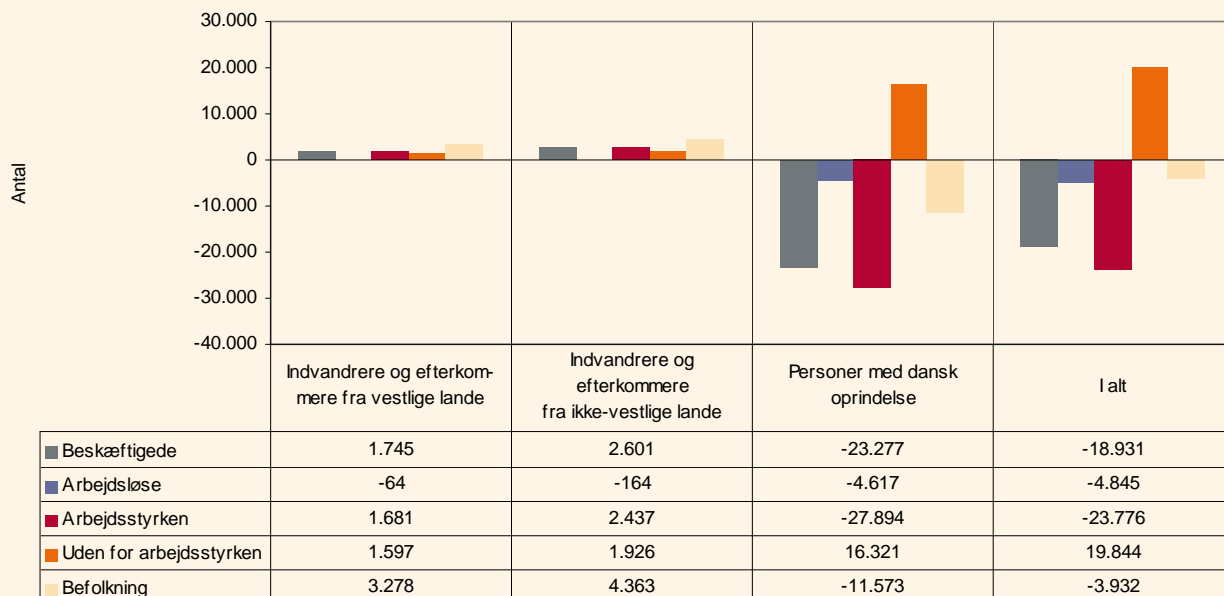
BEFOLKNINGEN (16-64 ÅR) EFTER SOCIOØKONOMISK STATUS OG HERKOMST I NORDJYLLAND I 2010

	Indvandrere og efterkommere fra vestlige lande	Indvandrere og efterkommere fra ikke-vestlige lande	Personer med dansk oprindelse	I alt
Beskæftigede	5.898	6.554	247.653	260.105
Arbejdsløse	272	532	10.793	11.597
Arbejdsstyrken	6.170	7.086	258.446	271.702
Uden for arbejdsstyrken	3.881	6.443	86.229	96.553
Befolkning	10.051	13.529	344.675	368.255

Kilde: Danmarks Statistik; Statistikbanken; Ras1; egne beregninger

Tabellen viser, at der var 10.051 indvandrere og efterkommere fra vestlige lande, 13.529 indvandrere og efterkommere fra ikke-vestlige lande og 344.675 personer med en dansk oprindelse i alderen 16-64 år i Nordjylland. 5.898 indvandrere og efterkommere fra vestlige lande var i beskæftigelse. 6.554 fra ikke-vestlige lande var i beskæftigelse. For personer med dansk oprindelse var 247.653 i beskæftigelse. 58,7% af indvandrere i befolkningen fra vestlige lande er i beskæftigelse, og 48,4% af indvandrere i befolkningen fra ikke-vestlige lande er i beskæftigelse, mens det samme gælder 71,9% af befolkningen med dansk oprindelse.

UDVIKLING I BEFOLKNINGEN (16-64 ÅR) EFTER HERKOMST OG SOCIOØKONOMISKE STATUS I NORDJYLLAND. 2000 - 2010



Kilde: Danmarks Statistik; Statistikbanken; Ras1 og Ras207; egne beregninger

Arbejdsstyrken er steget for både indvandrere og efterkommere fra vestlige og fra ikke-vestlige lande. Derimod har der været et betydeligt fald i arbejdsstyrken på 27.894 for personer med dansk oprindelse. Den samlede beskæftigelse er faldet med 18.931. Faldet havde været endnu større, hvis der ikke var kommet flere i arbejde fra gruppen af indvandrere og efterkommere fra vestlige og ikke-vestlige lande.

² Vestlige lande: Alle EU-lande plus Andorra, Island, Liechtenstein, Monaco, Norge, San Marino, Schweiz, Vatikanstaten, Canada, USA, Australien og New Zealand. Fra 1. januar 2007 er Bulgarien og Rumænien en del af EU. De indgår fra samme dato i Vestlige lande. Ikke-vestlige lande: Alle øvrige lande.

6. Befolkningen og køn – status og udvikling

Befolkningen kan opdeles efter køn og på socioøkonomiske parametre. Køn er interessant at belyse, fordi det viser, om der sker forskudninger blandt mænd og kvinder.

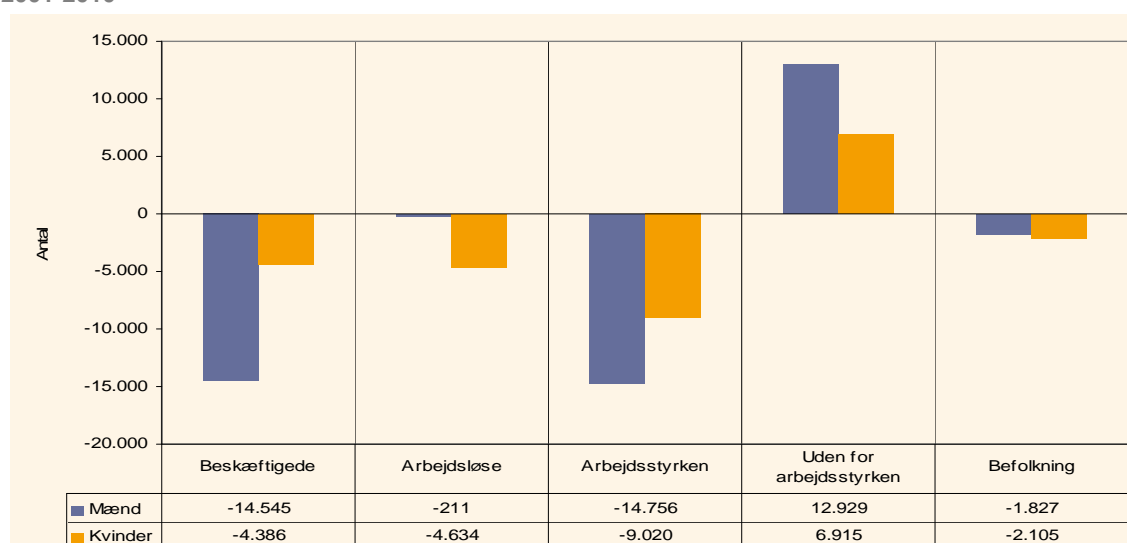
BEFOLKNINGEN (16-64 ÅR) FORDELT PÅ KØN OG SOCIOØKONOMISK STATUS I 2010 I NORDJYLLAND

	Mænd	Kvinder	I alt
Beskæftigede	136.117	123.988	260.105
Arbejdsløse	7.713	3.884	11.597
Arbejdsstyrken	143.830	127.872	271.702
Uden for arbejdsstyrken	44.792	51.761	96.553
Befolkning	188.622	179.633	368.255

Kilde: Danmarks Statistik; Statistikbanken; Ras207; egne beregninger

I 2010 var der 136.117 beskæftigede mænd og 123.988 beskæftigede kvinder i Nordjylland. Det fremgår desuden, at der var 7.713 arbejdsløse mænd og 3.884 arbejdsløse kvinder. 44.792 mænd og 51.761 kvinder var uden for arbejdsstyrken.

UDVIKLING I BEFOLKNINGEN (16-64 ÅR) EFTER KØN OG SOCIOØKONOMISKE STATUS I NORDJYLLAND, 2001-2010



Kilde: Danmarks Statistik; Statistikbanken; Ras1 og Ras207; egne beregninger

Figuren viser udviklingen i beskæftigelse, arbejdsløshed, arbejdsstyrke, befolkning for mænd og kvinder i perioden 2000 til 2010. Faldet i mændenes beskæftigelse er på 14.545, mens der er blevet 4.386 færre kvinder i beskæftigelse. Arbejdsløsheden er faldet klart mere for kvinder end for mænd.

Antallet af personer uden for arbejdsstyrken stiger for begge køn. Antallet af mænd uden for arbejdsstyrken er steget betydeligt med 12.929 personer, og antallet af kvinder er steget med 6.915.

7. Beskæftigelsen fordelt på brancher

Regionens udviklingsmuligheder er meget afhængig af, hvordan erhvervsstrukturen er sammensat, og hvordan den udvikler sig. Denne tabel viser erhvervsstrukturen, nemlig antal beskæftigede med arbejdssted i området, og dermed også antal arbejdspladser.

BESKÆFTIGEDE MED ARBEJDSSTED I NORDJYLLAND OG HELE LANDET, 2010 SAMT UDVIKLINGEN 2009-2010

	Nordjylland		Nordjylland		Hele landet	
	2009		Udvikling 2009-2010		Udvikling 2009-2010	
	Absolut	Andel	Absolut	Procent	Procent	Andel
Landbrug, skovbrug og fiskeri	10.632	4,2%	-514	-4,6%	-4,5%	2,3%
Råstofindvinding	397	0,2%	-37	-8,5%	0,3%	0,2%
Landbrug, fiskeri, råstof i alt	11.029	4,3%	-551	-4,8%	-4,2%	2,5%
Føde-, drikke- og tobaksvarerindustri	8.827	3,5%	-746	-7,8%	-6,1%	2,2%
Tekstil- og læderindustri	902	0,4%	-181	-16,7%	-21,2%	0,2%
Træ- og papirindustri, trykkerier	3.879	1,5%	-469	-10,8%	-16,0%	0,9%
Olieraffinaderier mv.	3	0,0%	-2	-40,0%	-5,4%	0,0%
Kemisk industri	404	0,2%	-51	-11,2%	-10,4%	0,5%
Medicinalindustri	321	0,1%	-9	-2,7%	4,1%	0,7%
Plast-, glas- og betonindustri	3.756	1,5%	-1.218	-24,5%	-20,2%	1,0%
Metalindustri	5.790	2,3%	-1.680	-22,5%	-19,0%	1,4%
Elektronikindustri	1.344	0,5%	-331	-19,8%	-12,0%	0,6%
Fremst. af elektrisk udstyr	1.295	0,5%	-403	-23,7%	-19,4%	0,4%
Maskinindustri	6.138	2,4%	-1.441	-19,0%	-20,5%	2,1%
Transportmiddelindustri	861	0,3%	-122	-12,4%	-19,5%	0,3%
Møbel og anden industri mv.	3.203	1,3%	-492	-13,3%	-12,3%	1,1%
Industri i alt	36.723	14,4%	-7.145	-16,3%	-14,5%	11,6%
Energiforsyning	1.098	0,4%	-14	-1,3%	-5,7%	0,4%
Vandforsyning og renovation	1.419	0,6%	139	10,9%	-1,5%	0,4%
Energi- og vandforsyning i alt	2.517	1,0%	125	5,2%	-3,7%	0,9%
Bygge og anlæg	16.644	6,5%	-3.031	-15,4%	-12,3%	5,9%
Handel	37.496	14,7%	-2.811	-7,0%	-6,2%	15,2%
Transport	9.509	3,7%	-816	-7,9%	-8,1%	5,0%
Hoteller og restauranter	7.931	3,1%	-215	-2,6%	-3,1%	3,0%
Forlag, tv og radio	1.118	0,4%	-20	-1,8%	-3,2%	1,2%
Telekommunikation	1.867	0,7%	45	2,5%	-4,5%	0,6%
It- og informationstjenester	3.244	1,3%	-257	-7,3%	-4,1%	1,8%
Finansiering og forsikring	6.114	2,4%	-353	-5,5%	-4,3%	3,2%
Ejendomshandel og udlejning	3.013	1,2%	-125	-4,0%	-2,0%	1,3%
Rådgivning mv.	5.759	2,3%	-32	-0,6%	-4,0%	3,4%
Forskning og udvikling	269	0,1%	1	0,4%	5,0%	0,6%
Reklame og øvrige erhvervsservice	2.597	1,0%	9	0,3%	-7,0%	1,2%
Rejsebureauer, rengøring og anden operationel	10.283	4,0%	-934	-8,3%	-6,0%	4,7%
Privat service i alt	89.200	34,9%	-5.508	-5,8%	-5,4%	41,1%
Offentlig administration, forsvar og politi	15.057	5,9%	535	3,7%	1,8%	5,6%
Undervisning	22.040	8,6%	748	3,5%	2,5%	8,2%
Sundhedsvæsen	16.869	6,6%	758	4,7%	2,9%	6,5%
Sociale institutioner	35.334	13,8%	468	1,3%	3,1%	13,1%
Kultur og fritid	3.588	1,4%	139	4,0%	2,1%	1,7%
Andre serviceydelser mv.	5.271	2,1%	-16	-0,3%	-0,5%	2,4%
Offentlig service i alt	98.159	38,4%	2.632	2,8%	2,5%	37,4%
Uoplyst aktivitet	1.382	0,5%	-63	-4,4%	-2,1%	0,6%
I alt	255.654	100,0%	-13.541	-5,0%	-4,2%	100,0%

Kilde: Danmarks statistik; statistikbanken; RASA1

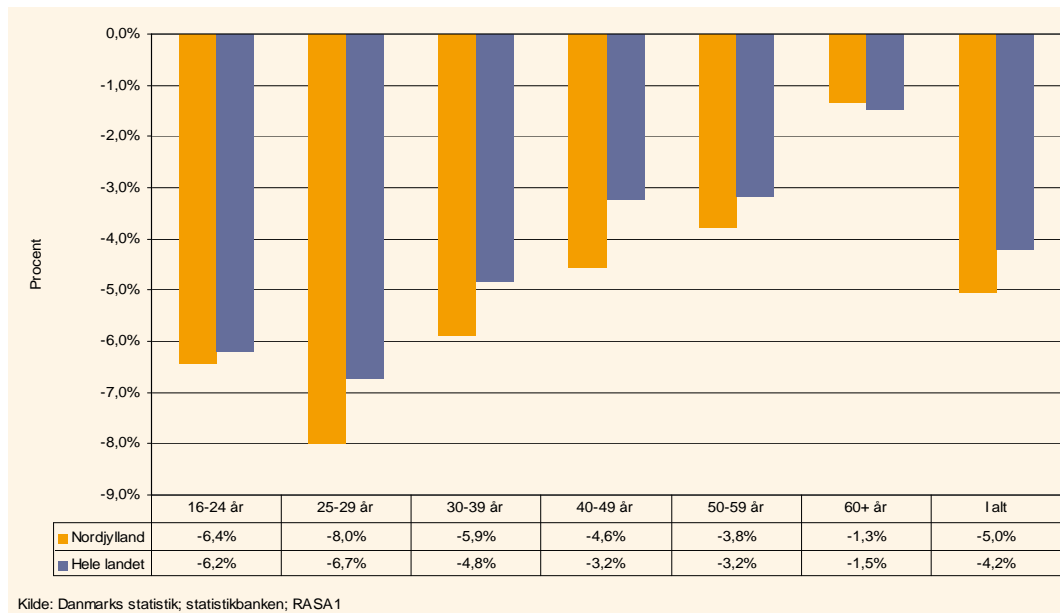
I 2010 var der 255.654 beskæftigede med arbejdssted i Nordjylland. Der er et fald på 5,0% i forhold til 2009. Målt i procent er faldet større end i hele landet med et fald på 4,2%. I Nordjylland har der været et fald inden for alle hovedbrancher, med undtagelse af Offentlig service. Faldet har været størst inden for Industrien med 16,3% og Bygge- og anlæg med 15,4%. Beskæftigelsen er steget med 2,8% inden for Offentlig service

Branchernes andel af den samlede beskæftigelse viser, at arbejdspladserne inden for hovedbrancherne Privat handel og service udgør en klart mindre andel i Nordjylland end i hele landet. 34,9% af beskæftigelsen i Nordjylland findes inden for Privat service, hvor tallet for hele landet er 41,1%.

8. De beskæftigedes alder 2009 og 2010

Figuren viser udviklingen i de beskæftigedes alderssammensætning. De beskæftigede er her opgjort som personer, der har arbejdssted i Nordjylland, og som er 16 - 64 år. I Nordjylland har der fra 2009 til 2010 været et fald i antallet af beskæftigede med arbejdssted i regionen på 5% mod hele landets fald på 4,2%.

UDVIKLING I ANTAL BESKÆFTIGEDE MED ARBEJDSSTED I NORDJYLLAND OG I HELE LANDET I 2010 FORDELT PÅ ALDERSGRUPPER



Det er markant, at der er sket et fald i beskæftigelsen for alle aldersgrupper og for både Nordjylland og hele landet. Det største fald er der for de 25-29 årige i Nordjylland.

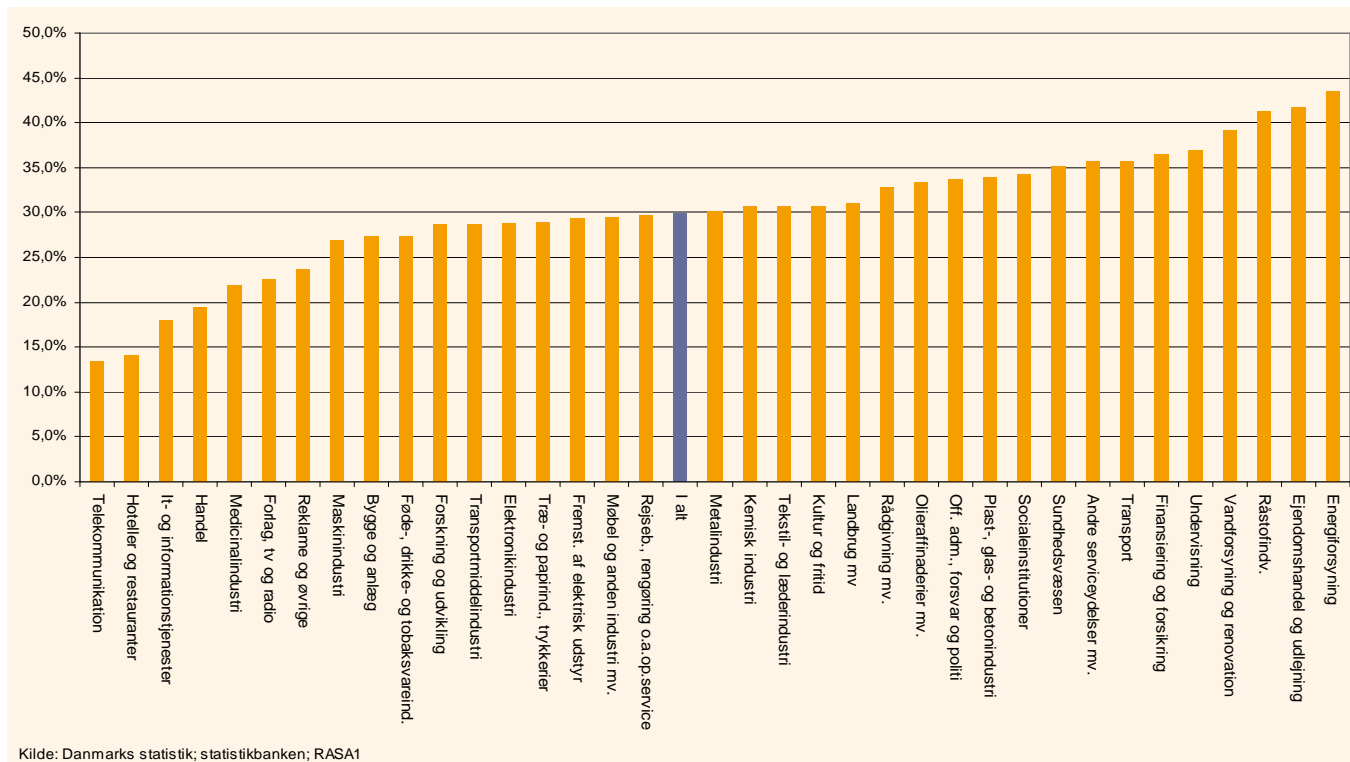
Kun for de 60+ årige har der været et mindre fald i Nordjylland end i resten af landet.

9. Andel beskæftigede over 50 år

Befolkningen bliver ældre, og det kan blive en udfordring fremover at skaffe et tilstrækkeligt udbud af arbejdskraft. Denne udfordring er selvfølgelig større eller mindre afhængig af, hvilken branche der ses på.

Figuren herunder viser andelen af beskæftigede på 50 år og derover fordelt på brancher. Der er tale om beskæftigede med arbejdssted i Nordjylland. Hvis der er en stor andel beskæftigede på 50 år og derover i en branche, vil der sandsynligvis være et stort behov for rekruttering af arbejdskraft inden for de nærmeste år – med mindre beskæftigelsen i den pågældende branche går tilbage.

ANDEL BESKÆFTIGEDE MED ARBEJDSSTED I NORDJYLLAND PÅ 50 ÅR OG DEROVER FORDELT PÅ BRANCHER I 2010



29,9% af de beskæftigede med arbejdssted i Nordjylland er 50 år eller derover, så der skal rekrutteres et betydeligt antal personer i de kommende år for at få besat de job, som de ældre forlader.

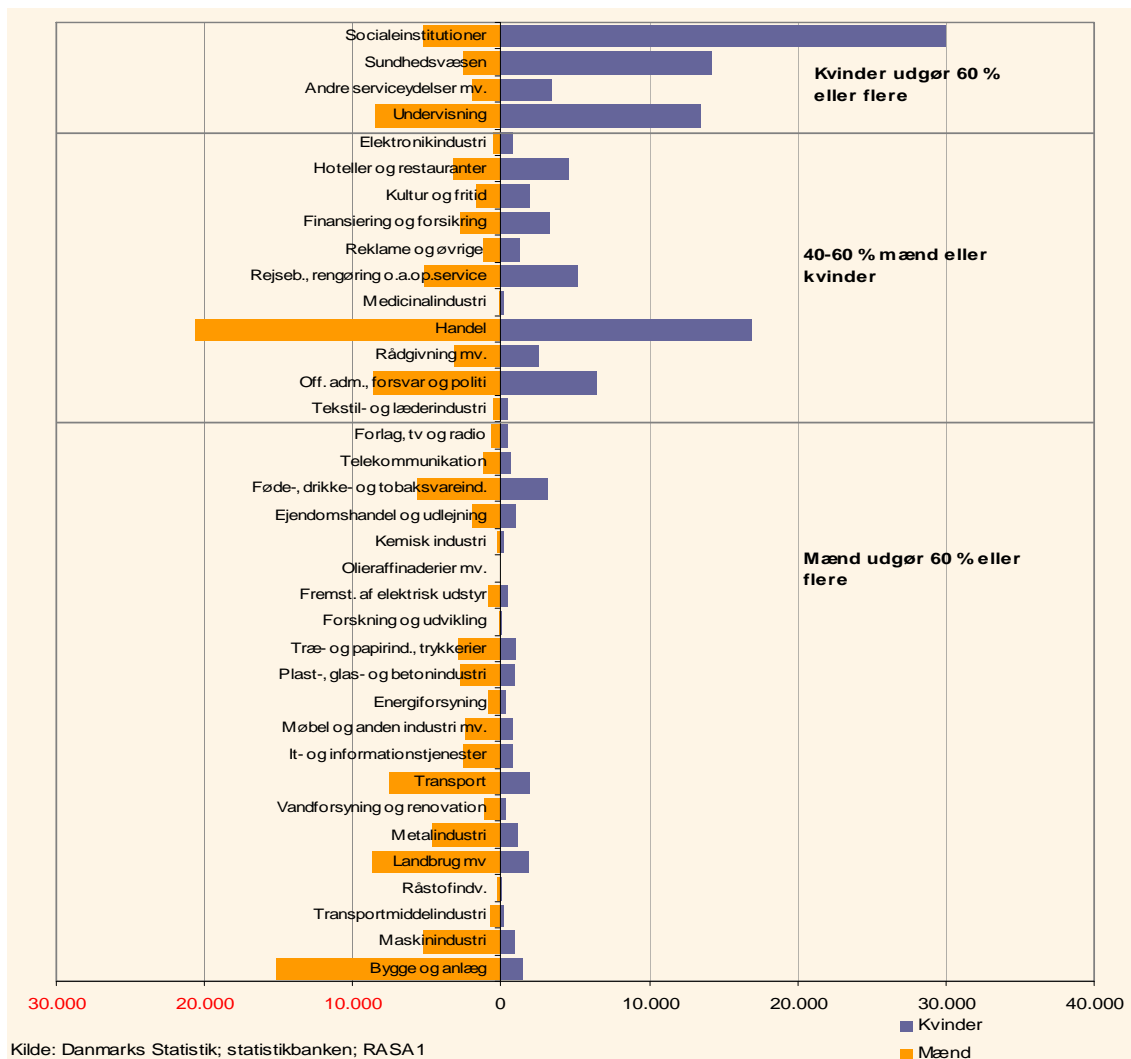
Der er stor forskel på alderssammensætningen i de forskellige brancher. Brancherne Telekommunikation og Hotel og restauration har begge under 15% beskæftigede, som er 50 år og derover.

I de store brancher i den offentlige sektor; Undervisning, Andre serviceydelser, Offentlig administration, Sociale institutioner og Sundhedsvæsen, ligger andelen af beskæftigede på 50 år og derover på over 30%. Inden for Undervisning er f.eks. 36,9% af de beskæftigede 50 år og derover.

10. Mænd og kvinders beskæftigelse

Arbejdsmarkedet er kønsopdelt. I denne opgørelse vurderer vi, at en branche har en skæv kønsfordeling, hvis det ene køn udgør 60% eller mere. Det bliver vanskeligere at få den fornødne arbejdskraft, når man i nogle fag og brancher stort set kun kan eller vil rekruttere fra det ene køn.

ANTAL BESKÆFTIGEDE I NORDJYLLAND I 2010 FORDELTE PÅ BRANCHE OG KØN.



Figuren viser, hvor mange mænd og kvinder, der er beskæftiget på arbejdspladserne i Nordjylland fordelt på brancher.

Handel er den enkeltbranche, hvor flest mænd er beskæftiget. Her er dog også mange kvinder, og det er en branche, hvor der overordnet set er balance. Sociale institutioner er den enkeltbranche, hvor flest kvinder er beskæftiget, og kvinder udgør 85,1% af de beskæftigede her. Bygge og anlægsbranchen er den branche, hvor der arbejder færrest kvinder, idet kun 8,9% er kvinder.

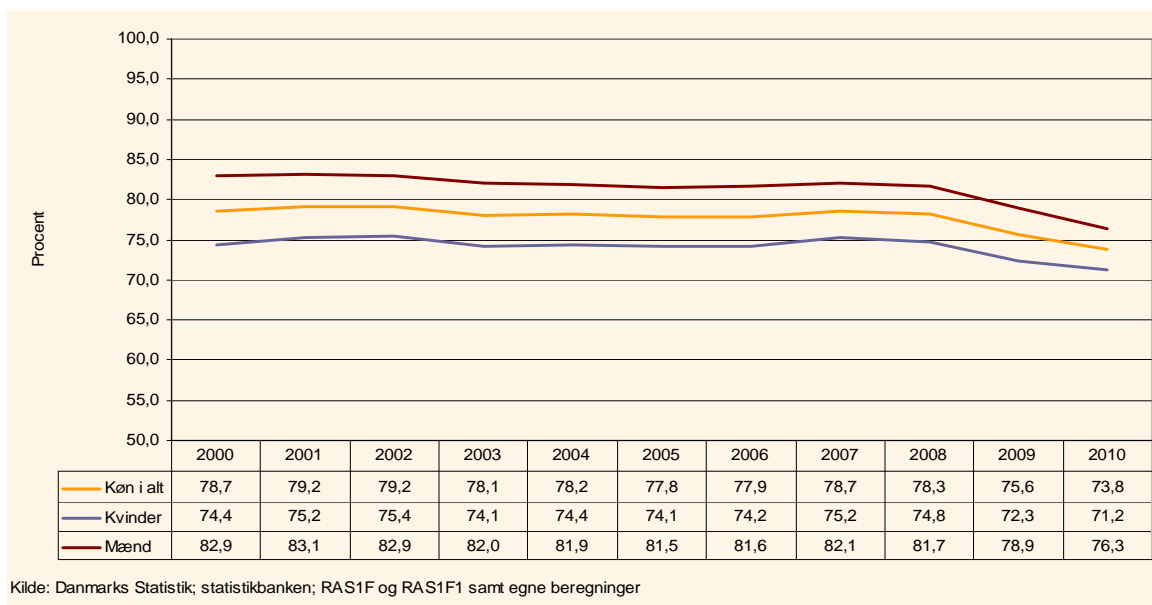
50% af de beskæftigede i Nordjylland arbejder i en branche med skæv kønsfordeling.

11. Erhvervsfrekvens

Erhvervsfrekvens er et udtryk for, hvor stor en andel af befolkningen i den erhvervsaktive alder, der er i arbejdsstyrken. Det vil sige, at de er på arbejdsmarkedet som beskæftiget eller ledig.

I den følgende opgørelse er erhvervsfrekvensen beregnet ud fra de 16-64 årige i befolkningen. Erhvervsfrekvensen er traditionelt højere for mænd end for kvinder, men forskellen bliver mindre og mindre. Forskelle i erhvervsfrekvens kan bruges til at vurdere, om der i nogle befolkningsgrupper kan være et potentiale for at få flere ind i arbejdsstyrken.

UDVIKLING I ERHVERVSFREKVENSI I NORDJYLLAND 2000-2010 FORDELT PÅ KØN



Erhvervsfrekvensen var i 2000 på 78,7 og er i store træk faldet siden da – med 2010 som året med det laveste tal, 73,8.

I figuren kan man følge udviklingen i mænd og kvinders erhvervsfrekvens i Nordjylland fra 2000-2010. Mænds erhvervsfrekvens er faldet fra 82,9% til 76,3%, og kvinders erhvervsfrekvens er faldet fra 74,4 til 71,2.

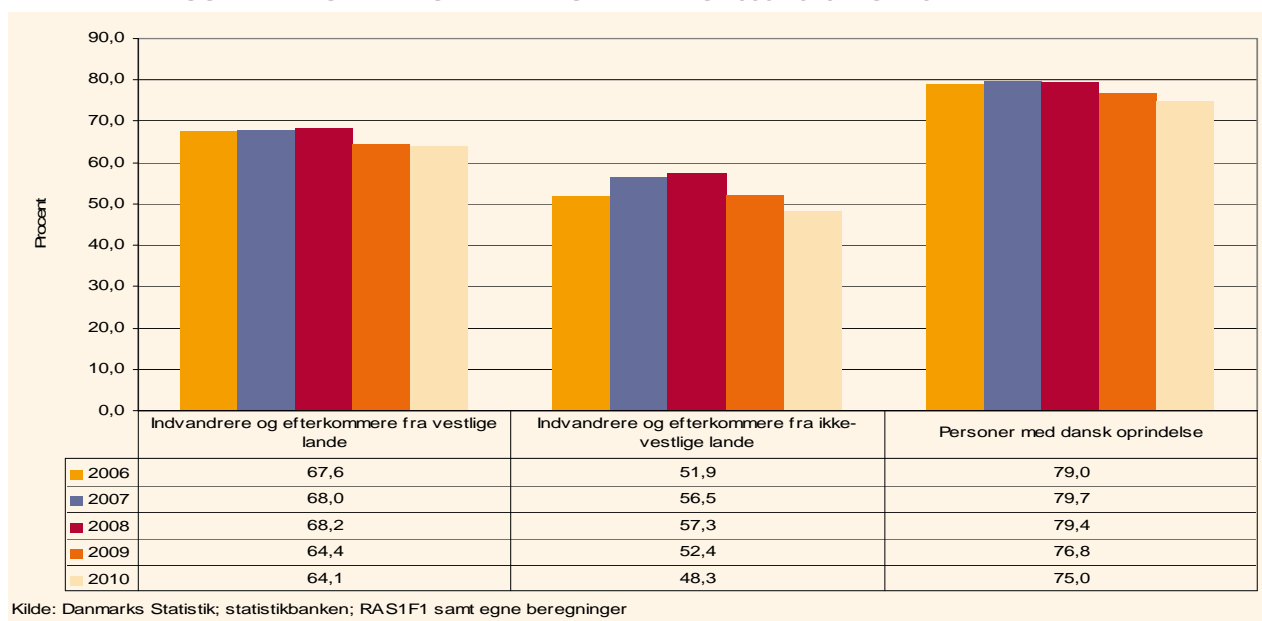
Forskellen i mænd og kvinders erhvervsfrekvens er i perioden blevet lidt mindre. Forskellen var i 2000 på 8,5 procentpoint, mens den i 2010 var på 5,1 procentpoint.

12. Indvandrere og efterkommeres erhvervsfrekvens

Nordjylland har i de kommende år behov for at øge arbejdsstyrken, fordi den demografiske udvikling trækker i retning af færre unge og flere ældre i befolkningen.

Her er job til flere indvandrere en mulighed for vækst. Derfor er det interessant at se på, hvordan det er gået med i indvandreres og efterkommeres erhvervsfrekvens. Erhvervsfrekvensen betegner den andel af befolkningen, som er i arbejdsstyrken. Figuren viser indvandreres og efterkommeres erhvervsfrekvens.³

INDVANDRERE OG EFTERKOMMERES ERHVERVSFREKVENNS 2006-2010. NORDJYLLAND



Kilde: Danmarks Statistik; statistikbanken; RAS1F1 samt egne beregninger

I Nordjylland har der fra 2006 til 2010 været et fald i de vestlige indvandreres og efterkommeres erhvervsfrekvens, fra 67,6 til 64,1.

Der er ligeledes et fald i erhvervsfrekvensen for indvandrere og efterkommere fra ikke-vestlige lande fra 51,9 til 48,3.

For personer med dansk oprindelse er der sket et fald fra 79,0 i 2006 til 75,0 i 2010.

³ I gruppen af indvandrere indgår personer, der er født i udlandet af forældre, der begge (eller den ene, hvis der ikke findes oplysninger om den anden) er udenlandske statsborgere eller født i udlandet. Hvis der ikke findes oplysninger om nogen af forældrene, og personen er født i udlandet, opfattes personen også som indvandrer.

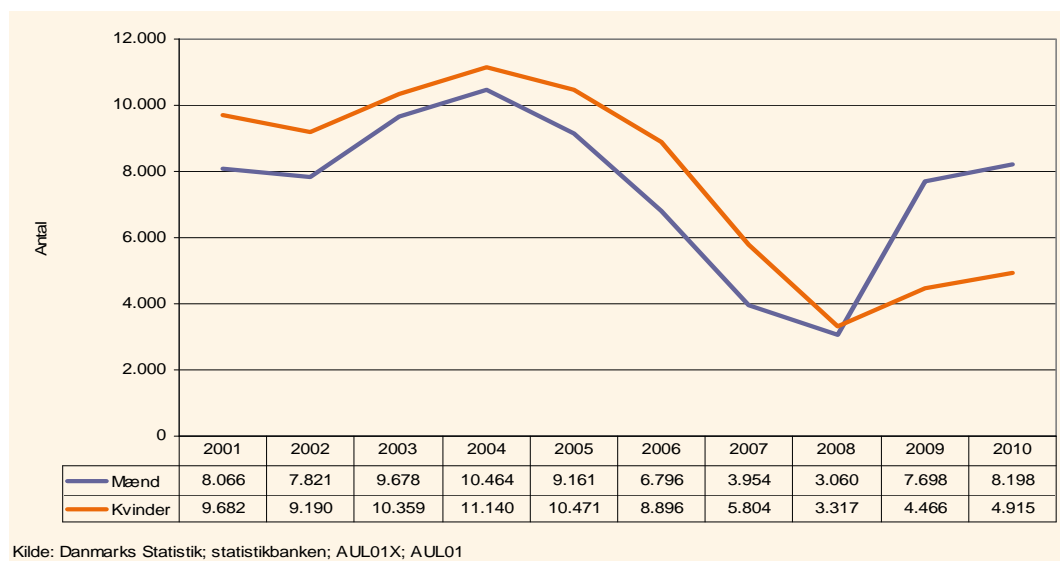
Vestlige lande: alle EU-lande plus Andorra, Island, Liechtenstein, Monaco, Norge, San Marino, Schweiz, Vatikanstaten, Canada, USA, Australien og New Zealand. Ikke-vestlige lande: alle øvrige lande. Fra 1. januar 2007 er Bulgarien og Rumænien en del af EU. De indgår fra samme dato i vestlige lande.

13. Antal ledige

Den mest enkle måde at opgøre ledigheden på er at tælle antallet af ledige op. Den opgørelse, der er anvendt i figuren, er antallet af ledige omregnet til fuldtidsledige. Denne beregning foretages af Danmarks Statistik⁴. Opgørelsen handler om forsikrede ledige og ledige kontanthjælpsmodtagere, der er arbejdsmarkedsparete.

Udviklingen i ledigheden gennemgik nogle bemærkelsesværdige udsving i perioden 2001-2010. Ledigheden toppede i 2004, hvorefter Nordjylland - og hele landet - oplevede et vedvarende og meget markant fald i ledigheden frem til midten af 2008. Udviklingen i ledigheden afspejler blandt andet den aktuelle konjunkturudvikling. I den forløbne periode har denne udvikling sat sig nogle særlige spor i forholdet mellem mænd og kvinders ledighed.

ANTAL FULDTIDSLEDIGE 2001-2010 I NORDJYLLAND FORDELT PÅ KØN



I perioden 2001 til 2009 toppede ledigheden i Nordjylland i 2004 med 21.604 fuldtidsledige. Siden faldt ledigheden frem til 2008, hvor ledighedsniveauet var ekstraordinært lavt. Siden er ledigheden steget, så det samlede tal i 2010 var på 13.113, altså stadig et stykke fra niveauet i 2004, men næsten en fordobling i forhold til 2008.

Figuren viser, at der frem til og med året 2008 var flere ledige kvinder end mænd.

Fra 2008 begyndte ledigheden igen at stige – især fordi mænd blev afskediget i stort tal i industrien og i bygge og anlæg.

Samlet set er mænds ledighed faldet med 2% og kvinders med 49% i perioden 2001-2010.

⁴ Bemærk den generelle note vedr. opgørelsen af ledighed på side 3.

**TAL OM - Kommentarer og spørgsmål kan rettes til:
Beskæftigelsesregion Nordjylland - kontaktpersoner:**

- Kurt Nielsen tlf: 7222 3604 - mail: kni@ams.dk
- Anne Korup Nielsen tlf: 7222 3638 - mail: akn@ams.dk
- Lars Pilgaard tlf: 7222 3621 - mail: lpi@ams.dk
- Karin Balling Olsen tlf. 72223623 - mail: kbo@ams.dk
- Susanne M. Nielsen tlf: 7222 3605 - mail: smn@ams.dk



Beskæftigelsesregion Nordjylland

Nybrogade 16, 1. og 2. sal - 9000 Aalborg

Tlf: 7222 3600 - Mail: brnord@ams.dk - www.brnordjylland.dk